



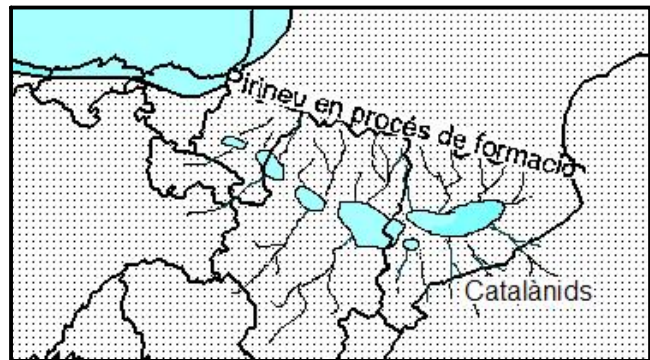
ELS LLACS

Sense sortida al mar

Des de fa uns 35 milions d'anys fins ben entrat el període Oligocè la Depressió de l'Ebre (des d'Osona fins a Navarra) es va convertir en una conca **endorreica** (sense sortida al mar) on l'aigua omplia les zones més baixes. En èpoques més humides s'hi arribà a formar un sol llac allargat d'uns 10.000 Km² de superfície, mentre que en períodes secs tan sols quedava aigua en llacunes aïllades i de poca fondària.

Els rius hi portaven grava, sorres i terres que en no dipositar-se al mar anomenem sediments continentals. Aquests materials van cobrir les evaporites dipositades anteriorment.

Aquests rius baixaven de les terres que hi havia cap al sud, on hi havien unes muntanyes que ja no existeixen i que anomenen Catalànids, i del nord, on s'estava formant el Pirineu.

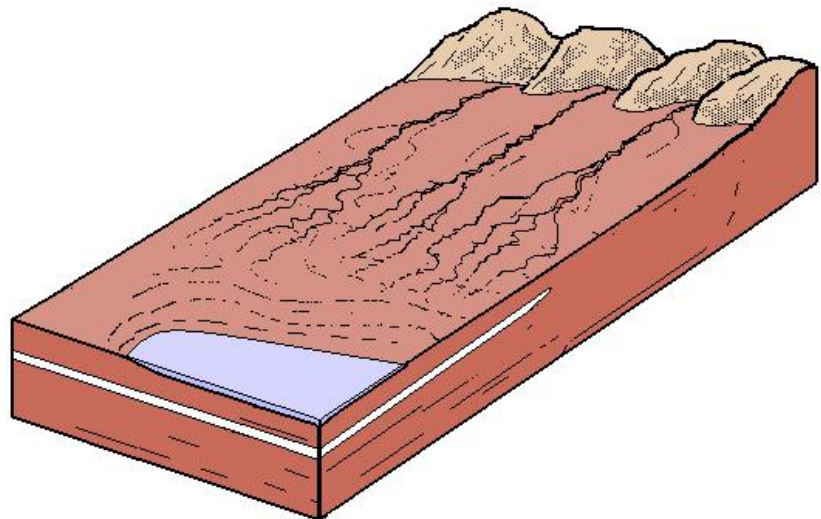


Uns rius amb sequeres i desbordaments

El clima era tropical, calorós tot l'any. Les pluges podien ser fortes però hi havien llargues sequeres i els rius que arribaven a la conca portaven molt poca aigua o estaven totalment secs.

Quan plovia, els rius tenien fortes crescudes i arribaven a la plana carregats de grava, sorres i argila. L'aigua corria per la llera dels rius o rieres amb empena, amb prou velocitat com per arrossegar grava amb còdols no gaire grossos.

Durant aquestes crescudes, l'aigua sortia de mare i inundava una gran extensió d'aquelles terres planes, en aquests llocs no tenia la força del centre del riu i només arrossegava sorra fina i argila. Cada inundació d'aquestes deixava una nova capa de sorra i fang que quan s'acabava la pluja s'anaven assecant. Com que aquests sediments passaven bona part del temps exposats al sol en un clima calorós, s'oxidaven pel contacte amb l'aire i s'anaven tornant del color vermell que actualment és característic de bona part del Bages.



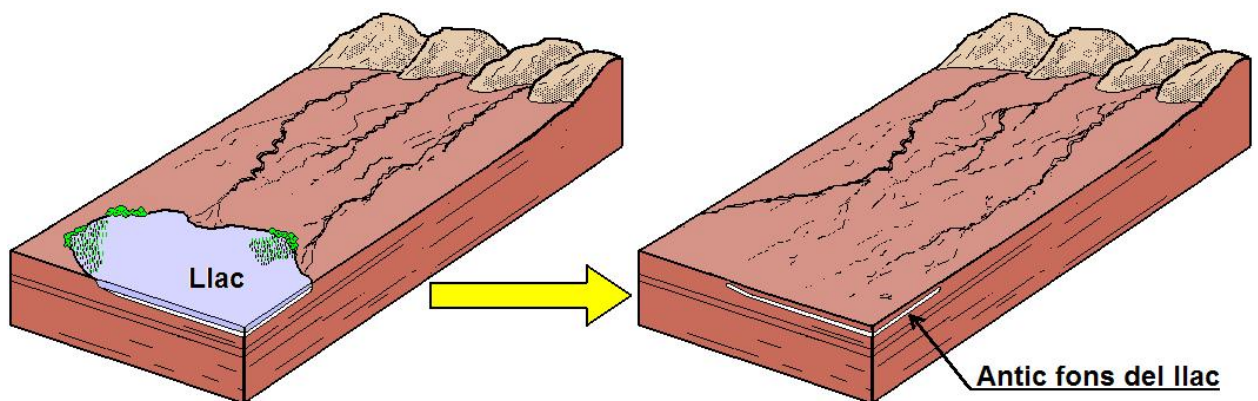


Llacs, llacunes i aiguamolls

Cap al centre de la conca, els rius perdien empenta, només arrossegaven sediments fins i desembocaven als llacs, tal com s'ha explicat. En èpoques seques, els llacs quedaven reduïts a llacunes salabroses de poca fondària, mentre que en èpoques més humides van formar-se llacs més grans i profunds al fons dels quals es dipositava guix.

En llocs amb aigua permanent també es van formar aiguamolls i llacunes amb vegetació i fauna força abundant (cucs, cargols, tortugues, cocodrils, mamífers, etc.), però són molt pocs els fòssils que se n'han conservat.

Tard o d'hora, a causa de noves riuades o desviaments dels rius, els llacs s'omplien de sediments, quedant enterrats els sediments calcaris o de guix del fons dels llacs i la vegetació que hi podia haver, llavors, els llacs es podien formar en un altre lloc.



Les roques que es van formar

Dels sediments dipositats a la Depressió de l'Ebre a l'època que estem explicant (fnals de l'eocè), se'n van formar roques que ara veiem. Com que es van dipositar materials diferents segons el lloc i el moment, ara també tenim diversos tipus de roques. Explicarem on es va formar cadascuna:

- ♦ **Lleres de rius i rieres:** la grava que van deixar es va consolidar i forma la roca anomenada **conglomerat**.
- ♦ **Planes d'inundació:** les sorres i terres que s'hi dipositaven formen ara **gresos** (o pedra sorrenca) i **margues** (tapàs) de color vermell intens per la seva oxidació.
- ♦ **Llacs i llacunes poc profunds i amb aigua dolça:** al fons s'hi formava una capa de carbonat de calci que ara veiem com a roques calcàries, dures i de color gris o blanquinós amb alguns fòssils. En alguns llocs la vegetació aquàtica es va transformar en carbó.
- ♦ **Llacs salabrosos d'una certa fondària:** s'hi van dipositar capes de guix que ara veiem com a franges de color blanc enmig dels materials vermells.