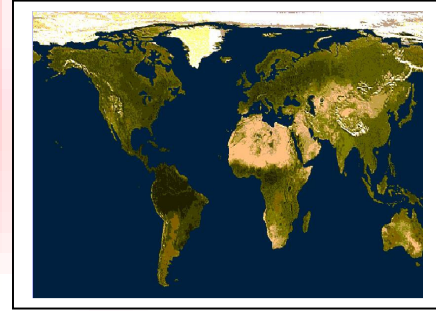
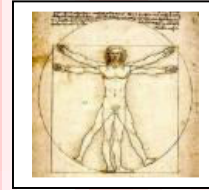


FORMACIÓ PERMANENT D'ADULTS

ETAPA INSTRUMENTAL - 3 NIVELL / 1er de GFS

INTRODUCCIÓ A LES CIÈNCIES SOCIALS



TAULA DE CONTINGUTS :

TEMA 1: PANORAMA GENERAL DEL SABER HUMÀ	2
1. LA REALITAT:	2
2. LA NECESSITAT DE SABER:	2
3. PANORAMA GENERAL DEL SABER HUMÀ:	3
TEMA 2: LES CIÈNCIES SOCIALS	5
1. QUÈ SÓN LES “CIÈNCIES SOCIALS”	5
2. EL MEDI AMBIENT HUMÀ:	6
3. L’ÀREA DE “CIÈNCIES SOCIALS”	6
4. OBJECTIUS I CONTINGUTS :	7
TEMA 3: L’ ÉSSER HUMÀ: ASPECTES BIOLÒGICS, PSICOLÒGICS I ÈTICS.....	8
1. L’ÉSSER HUMÀ: CARACTERÍSTIQUES I CAPACITATS.....	9
2. DIMENSIONS DE L’ÉSSER HUMÀ:	9
3. EL CICLE VITAL: LES ETAPES DE LA VIDA	10
4. ASPECTES BIOLÒGICS:	10
5. ASPECTES PSICOLÒGICS: EL DESENVOLUPAMENT DE LA PERSONALITAT	11
6. ASPECTES ÈTICS: LA DIMENSIÓ ÈTICA DE L’ ÉSSER HUMÀ.....	12
TEMA 4: ELS DRETS HUMANS: EL VALOR, LA DIGNITAT DE L’ÉSSER HUMÀ	13
1. LA DIGNITAT HUMANA: LA DIGNITAT, EL VALOR DE LA PERSONA HUMANA: EL SEU FONAMENT.....	13
2. EL RECONeixEMENT D’AQUESTA DIGNITAT: PERSPECTIVA HISTÒRICA	14
3. ELS DRETS HUMANS:	14
TEMA 5: LA FORMACIÓ, FONAMENT DEL PROGRÉS PERSONAL	15
1. CAP UN NOU MODEL DE CIUTADÀ:.....	16
2. PROJECTE EDUCATIU DEL NOSTRE CENTRE (PEC): ALGUNES IDEES	17
3. LA FORMACIÓ BÀSICA D’ADULTS: ESTRUCTURA	17
4. DECRET D’ORDENACIÓ DE LA FORMACIÓ BÀSICA DE LES PERSONES ADULTES	18
INDEX ALFABÈTIC:	20
TAULA D’ILUSTRACIONS:	21



Tema 1: PANORAMA GENERAL DEL SABER HUMÀ

TAULA DE CONTINGUTS

1. LA REALITAT:
2. LA NECESSITAT DE SABER:
3. PANORAMA GENERAL DEL SABER HUMÀ:

1. LA REALITAT:

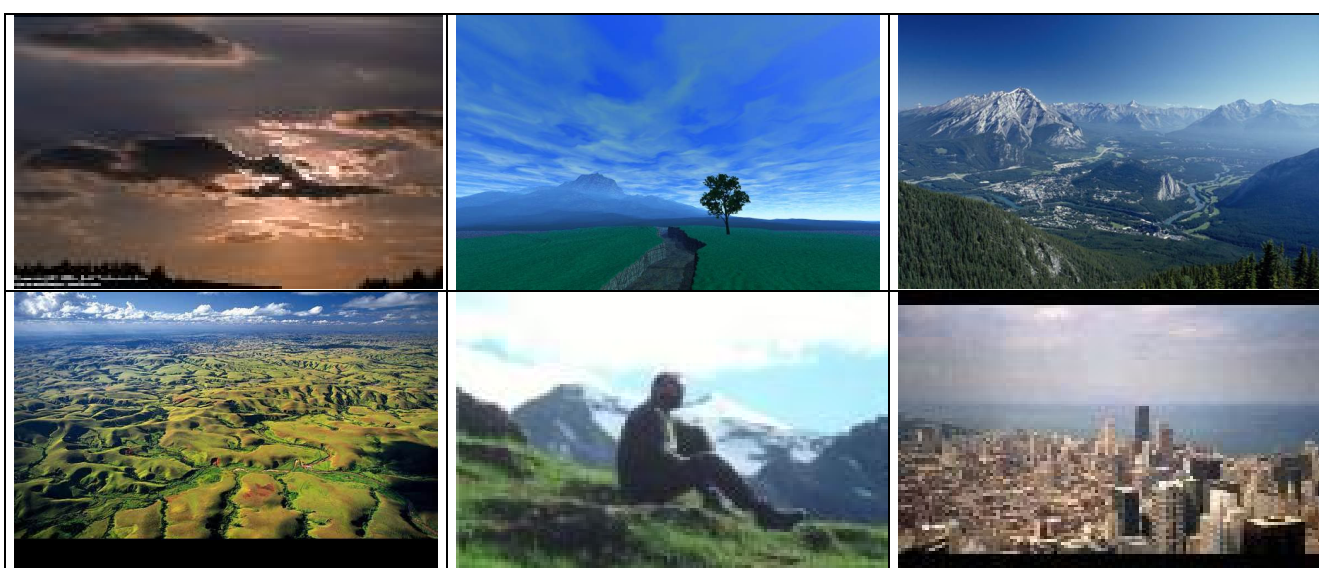


Figura 1:INDIVIDU-ENTORN. Enmig d'aquesta Realitat es troba l'Ésser humà. L'Ésser humà és l'element més important, és el centre d'aquesta Realitat..

2. LA NECESSITAT DE SABER:

Un dels impulsos vitals que des de sempre han acompanyat l'Ésser humà ha estat el desig de conèixer, el desig de comprendre. Des del primer moment, en tot moment, l'Home ha pensat en sí mateix, en el seu origen, en el seu paper dins del món que el rodeja. A mesura que ha anat desenvolupant la seva capacitat de pensar, de reflexionar, l'Home ha sentit la necessitat de comprendre's a SÍ MATEIX, de comprendre EL MÓN QUE EL RODEJA (saber, per exemple, qui sóc jo, per què hi ha dia i nit, com es produeix una tempesta, per què es mouen les ones del mar, ...). L'Home, des de sempre, s'ha esforçat per comprendre la Natura, el món que el rodeja, però també per comprendre's a sí mateix. Des de sempre s'ha esforçat per comprendre la complexitat de tot el que succeeix en nosaltres mateixos i al nostre voltant.

L'Home té un desig natural de saber, de conèixer, de plantejar-se preguntes, de buscar respostes. Si en alguna cosa es distingeix de les altres espècies és en el seu desig de "saber", en el seu desig de "conèixer", i "comprendre".

3. PANORAMA GENERAL DEL SABER HUMÀ:

L'Home, des de sempre, s'ha plantejat preguntes i ha intentat trobar respostes; ha intentat donar explicacions, explicar-se, comprendre el món que el rodeja, el que succeeix en sí mateix i al seu voltant. Així, ja des d'un principi, va començar a diferenciar, a distingir entre "ell mateix" i el seu "entorn" dividint, parcel·lant la Realitat en 3 grans àmbits:

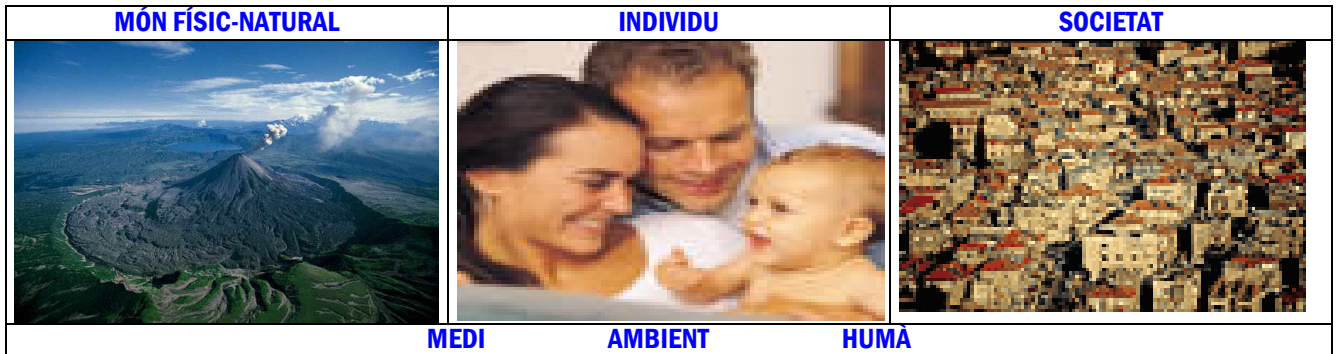


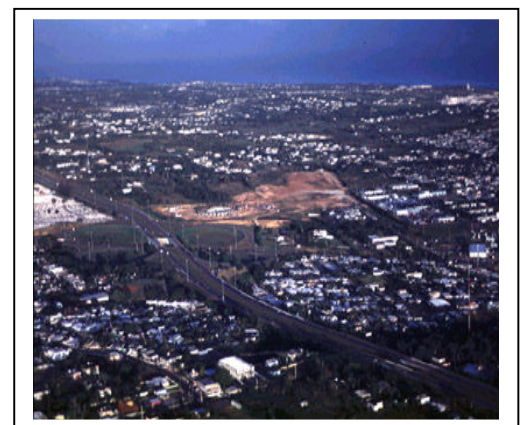
Figura 2: L'Ésser humà, des dels seus orígens, ha volgut comprendre la realitat que l'envolta; per això, ha distingit entre "ell mateix" i el "seu entorn", parcel·lant la Realitat en 3 grans àmbits: L'Ésser humà (INDIVIDU), el Món Físic-Natural i la Societat (ENTORN)

En tot moment l'Home ha intentat explicar-se la seva existència, la idea d'un ésser superior, el món que el rodeja, la natura, les seves relacions amb els demés individus o amb el món. Així van començar a aparèixer les primeres explicacions sobre la Natura, sobre l'Ésser humà, sobre les relacions amb els demés (així van aparèixer els primers "mites" i les grans "religions" antigues). A mesura que s'ha anat acumulant coneixements i aquests han anat augmentant i enriquint-se, el saber humà s'ha anat ampliant; a poc a poc el conjunt de coneixement que l'home ha anat acumulant al llarg del segle sobre el "món", l'"Individu" i les "relacions" entre els individus s'han anat formant les diverses "ciències" que estudien cadascuna d'aquestes parcel·les de la realitat.

Així la primera realitat amb la que l'Home va haver d'enfrontar-se va ser el món FÍSIC - la NATURA (els animals, les plantes, la terra, l'aigua, el sol, la pluja,...) El conjunt de coneixement que l'home ha anat acumulant al llarg dels segles al voltant de la natura, de les coses materials, constitueixen les anomenades **CIÈNCIES DE LA NATURA o C. FÍSICO-NATURALS**.

No obstant, enmig de la natura ens trobem nosaltres, l'Home, l'Ésser humà que ha estat objecte d'atenció des de diversos punts de vista: el seu aspecte material o físic, la seva evolució psicològica o mental o la seva dimensió transcendent (qui sóc jo, d'on vinc, què és la vida, què faig de la meua existència, per què em poso malalt, quin serà el meu destí després de la mort,...); el conjunt de coneixements que l'home ha anat acumulant al llarg del segle sobre aquests aspectes de la realitat humana han anat constituint les anomenades **CIÈNCIES DE L'HOME o C. HUMANES**.

Però els homes mai han viscut sols, aïllats, sinó convivint amb els altres, formant part de comunitats humanes. Els homes són éssers socials, viuen en grups més nombrosos anomenats "grups humans" o "societats". Dins d'un grup humà ens relacionem els uns amb els altres, col·laborem o ens explotem, uns manen els altres obeeixen, treballem, convivim, ... El conjunt de coneixement que hem anat acumulant al llarg dels segles sobre aquests tipus de qüestions constitueixen les anomenades **CIÈNCIES SOCIALS**.



◆ PARCEL·LES DE LA REALITAT:

	 	
MEDI FÍSIC-NATURAL	INDIVIDU - PERSONA	MEDI SOCIAL I CULTURAL
Natura, Edificis, Climatologia, Fenòmens naturals, ...	Característiques físiques, Caràcter, Psicologia, Mentalitat, ...	Marginació, Relacions Interpersonals, Civisme Tradicions, ...

◆ ÀREA DE CONEIXEMENTS que aborden cadascuna d'aquestes parcel·les:



PANORAMA GENERAL DEL SABER HUMÀ			
PARCEL·LACIÓ metodològica	MÓN FÍSIC-NATURAL ("Natura")	MÓN SOCIO-CULTURAL ("Societat i cultura")	MÓN FORMAL ("Expressions signífiques")
OBJECTE D'ESTUDI: Domini o "classe" d'objectes Que estudien	C. FÍSICO-NATURALS <ul style="list-style-type: none"> • Les coses materials • Lo vital o biològic 	C. HUMANES I C. SOCIO-CULTURALS <ul style="list-style-type: none"> • L'Home com a ser Individual • L'Home com a ser social 	C. FORMALS <ul style="list-style-type: none"> • El seu objecte no es tant el coneixement de la realitat sinó la rigurositat i exactitud en el " raonament".
ASPECTES CONCRETES QUE ESTUDIEN d'aquest "domini"	<ul style="list-style-type: none"> • El món físic-natural: • (material i biològic) <ul style="list-style-type: none"> - la seva estructura - les seves propietats - les seves característiques etc. 	<ul style="list-style-type: none"> • L'INDIVIDU: <ul style="list-style-type: none"> - Asp. Físic - Asp. Biològic - Asp. Psico-mental, ... • Els individus COM A MEMBRES D'UNA "SOCIETAT" <ul style="list-style-type: none"> - Les seves formes de vida - Les formes de relacionar-se - Les relacions amb l'entorn - Els grups socials existents, ... 	<ul style="list-style-type: none"> • No descriuen la realitat exterior (no "descriptives") sinó que són ciències "constructives", basades en el llenguatge com capacitat per elaborar construccions lingüístiques especialitzades.
ALGUNES CIÈNCIES PARTICULARS	Geologia, Física, química, Biologia, Botànica, Zoologia	Medicina, neurologia, Geografia física, humana, econòmica, Sociologia, Antropologia, Psicologia	Aritmètica, Àlgebra, Geometria, etc.

Tema 2: LES CIÈNCIES SOCIALS

TAULA DE CONTINGUTS

1. QUÈ SÓN LES “CIÈNCIES SOCIALS”
2. EL MEDI AMBIENT HUMÀ:
3. L'ÀREA DE “CIÈNCIES SOCIALS”
4. OBJECTIUS I CONTINGUTS :

1. QUÈ SÓN LES “CIÈNCIES SOCIALS”

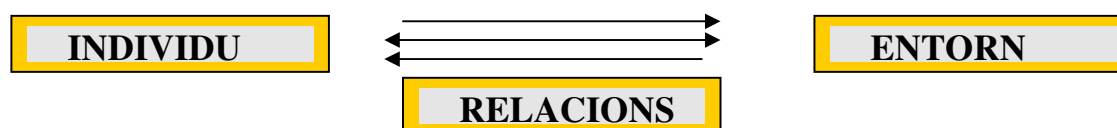
En el tema anterior hem vist com l'Ésser humà és l'element més important, la peça central, la clau fonamental de la Realitat; i per tant, dins d'aquesta realitat, el principal objecte d'atenció. L'Ésser humà el podem contemplar des de 3 grans punts de vista:

- a) com a ésser individual (com a ésser original, irrepetible, únic dins de la seva espècie);
- b) en les seves relacions amb els demés individus i
- c) en les seves relacions amb el seu entorn.

Aquestes són, precisament, les qüestions de les que s'ocupen les ciències “humanes” i les ciències “socials”. Anomenem “ciències humanes i socials” al conjunt de sabers i de coneixements que l'home ha anat acumulant al llarg de la història sobre aquestes qüestions. Com s'ha indicat anteriorment, les ciències HUMANES i les ciències SOCIALS s'ocupen d'esbrinar, de descobrir, d'aprofundir en el coneixement de l'Ésser humà (que és l'Ésser humà) i com aquest es relaciona amb el seu Entorn (amb l'entorn natural o amb l'entorn social).

Per això podem dir que les Ciències Humanes i Socials giren entorn 3 grans eixos:

- El coneixement de l'INDIVIDU
- L'estudi de l'ENTORN (natural i social)
- Les RELACIONS de l'individu amb el seu entorn



En tot moment els homes han tractat d'explicar la seva existència, la seva idea d'un ésser superior, el deteriorament del seu cos i de la seva ment, la mort, les seves relacions amb els altres i amb el seu entorn. Per altra part, no vivim sols. Vivim junts amb altres (grup humà, societat). Entre els individus convivim, és a dir, establim relacions uns amb els altres a fi d'ajudar-nos mútuament; ningú no pot viure aïllat, necessitem de la col·laboració dels demés.

A més, tot individu o conjunt d'individus viuen en un territori concret, en un espai geogràfic, en un escenari natural concret amb el que estableixen relacions molt diverses, però entre les que destaquen les de subsistència. Tot individu, doncs, viu enmig d'un medi natural i social concrets amb el que està en permanent relació.

Les CIÈNCIES HUMANES i SOCIALS estudien:

- Les relacions de l'Individu amb sí mateix
- Les relacions de l'home amb els demés individus
- Les relacions de l'home amb el medi que ens rodeja

2. EL MEDI AMBIENT HUMÀ:

Tota espècie té el seu propi medi ambient (el ocells, el medi aeri; els peixos, el medi aquàtic; els rèptils, el medi terrestre, etc.). També l'espècie humana té el seu propi medi ambient.

El “medi ambient” de l'espècie humana està format: pel mateix **individu**, pel **medi físic-natural** que ens rodeja; pel **medi social i cultural** en què vivim immersos.



MEDI FÍSIC	MEDI SOCIAL	MEDI CULTURAL
El món material, les coses que ens rodegen, (paisatges, edificis, instal·lacions, mobiliari, objectes materials, la natura, muntanyes, vegetació,...	La gent, el conjunt de persones que ens rodegen, les seves interrelacions i tot el que són capaços de pensar, crear, fer, produir,...	Tot el que l'Home és capaç de fer, pensar, crear: idees, formes de viure, tradicions, mentalitat, normes de conducta, ètica, tecnologia, religió, idioma, l'art, el saber,...

Figura 3: El medi ambient humà és l'escenari on es desenvolupa la nostra vida; està constituït per Medi físic, pel Medi social i el medi cultural

En ell transcorre la nostra existència; amb ells ens relacionem per satisfer les nostres necessitats: per sobreviure recorrem als recursos que ens ofereix el territori on vivim, per satisfer les necessitats socials ens relacionem amb els altres, per desenvolupar-nos com a humans ens nodrim de la “cultura” humana.

El nivell de desenvolupament de l'individu i dels grups humans dependrà de la “riquesa” (material i humana) d'aquest medi ambient i de la capacitat individual i col·lectiva per aprofitar la varietat de recursos que aquest medi natural i social ens ofereix.

3. L'ÀREA DE “CIÈNCIES SOCIALS”

Les ciències socials tracten d'aprofundir en els coneixement d'aquest aspecte de la Realitat, és a dir, de la realitat humana (què és l'Ésser humà) i de les relacions dels individus amb el seu Entorn (relacions amb el medi natural i amb el medi social).

- ♦ L'àrea de “Ciències socials”, al nivell de la Formació Bàsica, tracta d'oferir a tots els ciutadans i ciutadanes els coneixements bàsics sobre aquest aspecte de la realitat, és a dir, tracta de proporcionar a tots els ciutadans un coneixement bàsic sobre què és l'Ésser humà i les relacions que estableix amb el seu entorn natural (relacions ecològiques) i social (relacions socials).

4. OBJECTIUS I CONTINGUTS :

OBJECTIUS:

1. Formar-se una idea ajustada d'un mateix, de les pròpies característiques i possibilitats, per desenvolupar un nivell d'autoestima, valorar l'esforç i la superació de les dificultats.
2. Relacionar-se amb altres persones i participar en activitats de grup, adoptant actituds de flexibilitat, solidaritat, interès i tolerància i rebutjar tot tipus de discriminació.
3. Analitzar els mecanismes bàsics que regeixen i condicionen el medi físic, valorar com hi repercuteixen les activitats humanes i contribuir activament a la seva conservació.
4. Comprendre el funcionament de les societats i analitzar críticament els valors que hi regeixen; ser conscients dels drets i deures que tenim com a ciutadans i com a membres dels àmbits socials més immediats: família, escola, treball, ciutat, país.
5. Identificar les característiques geogràfiques, socials, històriques, culturals de la societat; així com tenir coneixement dels drets dels individus i dels pobles.
6. Identificar problemes en els diversos camps i elaborar estratègies per a resoldre'ls.
7. Obtenir, seleccionar, tractar i comunicar críticament informacions utilitzant fons diverses.
8. Conèixer les creences, les actituds i els valors bàsics de la nostra tradició, valorant-los críticament i escollint aquells que més afavoreixin el desenvolupament integral com a persones.



En definitiva, es tracta de fomentar una actitud més oberta i positiva davant nosaltres mateixos i el nostre entorn a fi de descobrir la necessitat de la formació permanent per tal d'esdevenir ciutadans "competents" en la nostra societat, present i futura.

CONTINGUTS:

- ◆ L'ÉSSER HUMÀ
- ◆ L'ENTORN FÍSIC I L'ENTORN SOCIAL
- ◆ PAISATGES NATURALS I PAISATGES HUMANITZATS
- ◆ L'ENTORN PROPER : LA LOCALITAT, LA COMARCA, CATALUNYA, L'ESTAT ESPANYOL I EUROPA
- ◆ LA CONVIVÈNCIA DEMOCRÀTICA:
La Declaració del Drets humans, Els sistemes d'organització i participació democràtica, La Constitució espanyola
- ◆ TREBALL, CONSUM I LLEURE
- ◆ LA SOCIETAT DE LA INFORMACIÓ
- ◆ LA PERSPECTIVA HISTÒRICA:
La mesura del temps i l'evolució històrica

Figura 4: Àrea de ciències socials: Objectius i continguts



Tema 3: L'ÉSSER HUMÀ: Aspectes biològics, psicològics i ètics.

TAULA DE CONTINGUTS

1. L'ÉSSER HUMÀ: característiques i capacitats
2. DIMENSIONS DE L'ÉSSER HUMÀ:
3. EL CICLE VITAL: Les etapes de la vida
4. ASPECTES BIOLÒGICS:
5. ASPECTES PSICOLÒGICS: El desenvolupament de la personalitat
6. ASPECTES ÈTICS: La dimensió ètica de l' Ésser humà

	<p>Qui sóc ?</p> <p>Què faig ?</p>
<p>Cap on vaig ?</p> <p>Cap on oriento la meua vida ?</p> <p>Estic desorientat...</p> <p>Per què em poso malalt ?</p> <p>... i la mort ?</p> <p>...i després de la mort què ?</p>	 <p>Ser Home ?</p>
<p><i>Figura 5: L'Ésser humà és el principal element de la relitat i com a tal ha de ser un del principals objectes d'estudi</i></p>	

1.

2. L'ÉSSER HUMÀ: característiques i capacitats

Cada persona està constituïda per una sèrie de característiques i capacitats molt diverses:

- Físiques	- ideològiques
- Biològiques	- ètiques
- Emocionals	- morals
- Afectives	- artístiques
- Psíquiques	- estètiques
- Intel·lectuals	- transcendents
- Volitives	- responsabilitat, solidaritat, autonomia, ...

Aquestes característiques són presents en tots els éssers humans. Cada ésser humà les ha d'anar creant ja des de petits, les hem desenvolupant al llarg de la nostra vida. Per això les hem d'anar cultivant ja des de la infància, si volem esdevenir persones adultes plenament desenvolupades, si volem esdevenir uns éssers humans plenament desenvolupats.

Totes elles són importants, però n'hi ha algunes que destaquen pel seu caràcter bàsic, que influeixen enormement en el desenvolupament posterior, són fonamentals per al desenvolupament com a persones individuals i com a éssers socials. Entre elles destaca la "capacitat comunicativa" gràcies a la qual comprem el que succeeix en nosaltres mateixos i al nostre voltant i ens permet expressar tot el que pensem i tot el que sentim.

La capacitat de comprensió i d'expressió mostren el nivell de desenvolupament intel·lectual d'una persona, alhora que condicionen les seves possibilitats de relació, tant en la seva vertent individual (dimensió individual) com en les seves relacions amb els altres (dimensió social)

3. DIMENSIONS DE L'ÉSSER HUMÀ:

Hem vist com l' Ésser humà està constituït per una sèrie de característiques i capacitats que es presenten en cadascú d'una forma particular, fent a cadascú de nosaltres uns éssers únics, irrepetibles, originals.

Aquests conjunt de característiques, presents i comuns a tots els éssers humans, es solen agrupar en tres grans àmbits o dimensions anomenats "Dimensions de l'Ésser humà":

- Dimensió BIOLÒGICA o Fisiològica
- Dimensió PSICOLÒGICA o Mental
- Dimensió METAFÍSICA, Espiritual o Transcendent

DIMENSIONS DE L'ÉSSER HUMÀ	DIMENSÍO BIOLÒGICA: Fisiologia, Neurologia, etc. ...	DIMENSÍO PSICOLÒGICA o MENTAL (Psiquisme)	DIMENSÍO METAFÍSICA (Existencial, espiritual o transcendent)
	Menja,	Pensa,	Consciència,
	Beu,	Sent,	Ètica,
	Respira,	Somia,	Moral,
	Es reproduïx,	S'imagina,	Valors transcendents,
	Etc. ...	Recorda,	Sentiment realitat superior,
		Planifica,	Sentiment relligós,
	Projecta,	Etc. ...	
	Etc. ...		

Figura 6: Dimensions de l'Ésser humà, segons la concepció antropològica actual



4. EL CICLE VITAL: Les etapes de la vida

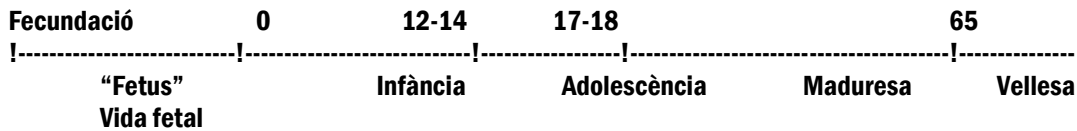


Figura 7: Principals fases del cicle vital humà

La vida d'un ésser viu transcorre al llarg d'una sèrie d'etapes; tots els éssers vius des del seu naixement a la seva desaparició passen per una sèrie d'etapes o fases evolutives. Aquest conjunt d'etapes o fases per les que va passant la vida de qualsevol ésser viu l'anomenem "cicle vital".

La vida de l'home, com la de qualsevol altre ésser viu, va passant per una sèrie de fases o etapes al llarg de la seva vida: vida fetal, infància, adolescència, maduresa-adultesa, vellesa. Aquest conjunt d'etapes o fases de la vida constitueix el seu "cicle vital". Cadascuna d'aquestes etapes o fases de la vida presenta les seves pròpies característiques, les seves pròpies peculiaritats (Infància - Joventut: créixer, formar-se; maduresa: treballar, responsabilitzar-se, madurar, etc.)

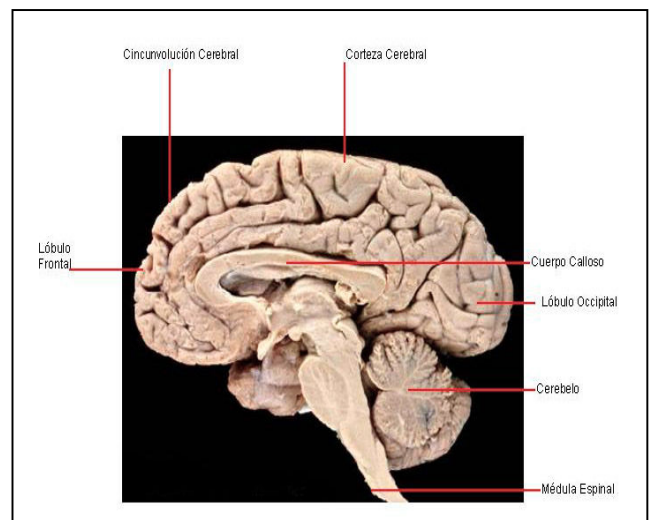
5. ASPECTES BIOLÒGICS:

La immaduresa biològica general en què naixem, es manifesta també en la immaduresa del cervell humà. El cervell comença a construir-se des de l'embrió i acaba madurant poc a poc: fins als 7 anys no acaba de completar la complexa xarxa de interconnexions neuronals i fins als 18 no acaba d'adquirir la seva maduresa fisiològica completa.

Aquesta maduració està dirigida per l'**herència genètica** però les **influències de l'ambient** hi tenen també una gran importància. D'aquí que per tenir un cervell correctament constituït no n'hi ha prou amb una bona base genètica, és necessari també un ambient adient, ja des del sí del ventre de la mare.

Durant el **període fetal** es va teixint la xarxa bàsica de relacions neuronals, clau per un bon i equilibrat funcionament posterior del cervell. (Alteracions greus, durant el període de gestació es poden traduir en trastorns cerebrals posteriors).

El **recent nascut** ha arribat a un cert grau de maduresa d'alguns centres cerebrals però la seva escorça cerebral no està encara madura. Durant aquest període l'escorça cerebral és molt fràgil i moldejable. En els primers anys de la vida es produeix la maduració de funcions psicomotrius i del psiquisme (llenguatge.)

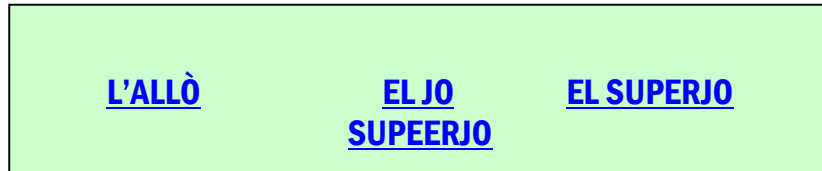


Per a una bona formació del cervell són necessàries no solament unes bones condicions biològiques, sinó també un medi cultural humanitzant i un clima de plena seguretat afectiva. Per a que el cervell es desenvolupi correctament és necessari també un bon medi educatiu.

És indubtable, doncs, que en la primera infància el desenvolupament normal del cervell queda alterat per un medi ambient amb insuficiències biològiques (fam), humanes, culturals i afectives. Pel contrari, les experiències o estimulacions precoces poden estimular i per tant millorar el desenvolupament maduratiu cerebral.

5. ASPECTES PSICOLÒGICS: El desenvolupament de la personalitat

Sigmund Freud (s. XIX) és considerat com un dels pares de la Psicologia moderna. Segons la seva teoria de la personalitat, el psiquisme humà està constituït per tres aspectes diferents, però estretament interrelacionats: ALLO, JO i SUPERJO.



Segons aquesta teoria, en el nostre interior podem diferenciar 3 grans forces:

L'ALLO:

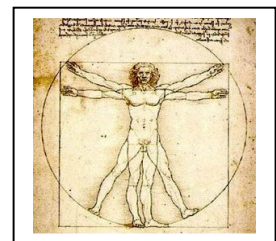
Està format per tot el que hem heretat del món animal ; està constituït pels processos psicològics més primaris (l'instint de conservació, de supervivència, la recerca del plaer, de la satisfacció pròpia, etc.). L'individu busca egoïstament tot el que amb ell pot produir-li plaer, benestar. Actua sense tenir en compte la realitat i buscant la pròpia satisfacció, sense tenir en compte les necessitats dels altres ("egocentrisme"). És la part més propera als animals, la que més ens acosta, la que més ens emparenta amb els animals. És la part més animal, més irracional de l'Home, la que més semblants ens fa als animals.

EL JO:

Es la part més realista, la que ens ajuda a tocar de peus a terra, a actuar de forma realista i no a somiar. Funciona segons el principi de realitat, és a dir, pren consciència dels estímuls negatius de l'exterior i procura evitar-los. És el que ens ajuda a actuar de forma realista, equilibrada i coherent. Intenta posar pau, harmonitzar, les forces oposades de l' ALLO i del SUPERJO. Intenta controlar els impulsos instintius, valorant i decidint si és el moment adequat per satisfer-los o no.

EL SUPERJO:

Es regeix no pel principi del plaer sinó pel principi del "deure". Exigeix actuar segons els propis principis, segons les pròpies conviccions, segons el que dicta la pròpia consciència i no segons el que a un li és més fàcil o més li plau. Actua segons les pròpies conviccions ètiques de la de la pròpia persona. Es regeix per principis sovint excessivament rígids, exigents i radicals.



Aquestes tres forces coexisteixen en el nostre interior. Entre elles pugnen per imposar-se una sobre les altres. Això genera un seguit de conflictes interiors, causants sovint de conflictes i trastorns psicològics. La persona humanament "madura" és la que sap guiar-se pel dictat del "JO". Aquella que ha aconseguit una harmonia, un equilibri entre les tres esmentades forces. En la persona equilibrada l'Allò, el Jo i el Superjo funcionen com un tot en perfecta harmonia.

- La persona "humanament madura" es caracteritza per la seva obertura a la vida, per la seva capacitat d'autonomia, per un judici reflexiu i objectiu de les coses, pel realisme, per haver trobat un sentit i orientació a la seva vida. L'adquisició d'una personalitat madura, estable i coherent és el resultat d'una lenta però fecunda conquesta personal.

6. ASPECTES ÈTICS: La dimensió ètica de l' Ésser humà

Tots els éssers vius tenen un conjunt de necessitats que han de satisfer. L'Home, com la resta dels animals té una sèrie de necessitats a satisfer.

COMPORAMENT ANIMAL:

- Els animals per satisfer aquestes necessitats posseeixen uns mecanismes, biològicament predeterminats, que anomenem "instints" i que els impulsen a actuar seguint sempre aquestes mateixes pautes. El seu comportament està biològicament predeterminat; sempre actuen de la mateixa manera, sempre actuen seguint les mateixes pautes de conducta ("instints").

COMPORAMENT HUMÀ:

- ♦ En l'home també hi és present la força del instints. Aquesta força dels instints, aquesta programació biològica, aquesta tendència a actuar segons els impulsos d'aquestes forces tel·lúriques presents en el nostre interior també hi són presents i actuen amb força.

Figura 9: Principals trets comportament animal i humà

Però l'home es distingeix de la resta dels animals. En què es diferencia, doncs, l'Home de l'animal ? Senzillament en què la conducta de l'Home no està biològicament predeterminada com ho estan la resta dels animals, en què els instints no són l'única força que condiciona el comportament humà i en l'animal, sí. L'home pot escollir entre seguir-los o no, pot escollir entre seguir el dictat del instints o el de la seva consciència; i això és possible perquè disfruta de la capacitat d'escollir, d'elegir: perquè està dotat de "llibertat".

L' home no és un simple animal, és un ésser "racional" i "lliure". L'home té la capacitat de pensar, de reflexionar ("racional"); aquesta capacitat li permet distanciar-se dels estímuls immediats i podent escollir allò que més li convé com a persona per sobre, inclús, d'allò que li és més fàcil, dels desitjos i capricis personals En la mesura que tenim la capacitat de distanciar-nos dels impulsos immediats i avaluar-los com a útils i beneficiosos, o pels contrari, com a perjudicials i nocius per a nosaltres, podem controlar aquests instints i convertir-nos en veritables amos, governants del nostre propi comportament.

La "llibertat", aquesta capacitat d' elegir, aquesta capacitat d'escollir entre varies possibilitats és la característica principal que diferencia l'ésser humà de l'animal. La llibertat no és, doncs, poder fer al que a mi em doni la gana, no és simplement inhibició d'un impuls immediat sinó quelcom positiu: la capacitat d'escollir allò que és valuós, allò que és veritablement important per a mi, allò que més em convé com a persona. L'home és lliure perquè té aquesta possibilitat d'elegir.

Gràcies a la llibertat, l'home pot decidir per sí mateix, realitzar les seves pròpies eleccions, actuar segons el seu criteri personal. La persona és lliure perquè ell mateix pot dissenyar lliurement el seu projecte de vida: un projecte no decidit capritxosament i segons les circumstàncies sinó dissenyat reflexiva, raonadament, lliurement. És cadascú qui escolleix un o altre camí; per això diem que cadascú és responsable de la seva pròpia vida. Ell serà el principal responsable de la pròpia vida.

D'aquí que la llibertat és el valor suprem de la persona humana. Per poder escollir, per poder decidir és necessari conèixer cap on vull anar, cap a on vull orientar la meua vida i cap a on em porta el camí escollit.

Tema 4: ELS DRETS HUMANS: El valor, la dignitat de l'Ésser humà

TAULA DE CONTINGUTS

1. LA DIGNITAT HUMANA: La dignitat, el valor de la persona humana: el seu fonament
2. EL RECONeixEMENT D'AQUESTA DIGNITAT: perspectiva històrica
3. ELS DRETS HUMANS:

1. LA DIGNITAT HUMANA: La dignitat, el valor de la persona humana: el seu fonament



Tota persona, tot individu, està constituït per una sèrie de característiques: físiques, biològiques, fisiològiques, psicològiques, emocionals, afectives, mentals, comunicatives, ètiques, religioses, etc.

L'Ésser humà és la criatura més complexa, més complerta, més perfecta de la creació. Evolutivament parlant, podem considerar l'Ésser humà com l'únic tros de matèria còsmica que ha arribat a pensar, a reflexionar, planificar, decidir, escollir. És un ésser:

- **racional** (capacitat de pensar, reflexionar, valorar),
- **lliure** (capacitat d'escollir, de seleccionar entre diverses opcions) i
- **responsable** de les seves decisions.

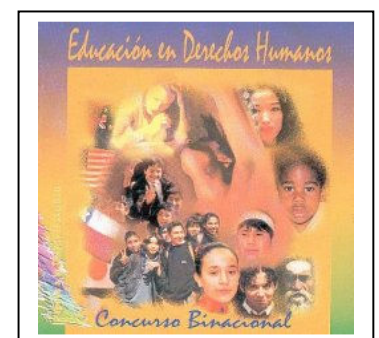
El seu cervell és capaç de sentir, de generar emocions, sentiments; capaç de pensar, de reflexionar, de planificar el seu futur, de fer projectes i portar-los a terme... d'estimar i odiar; és la culminació de l'evolució, la joia de la creació, és com un tresor, com una flor única; és una criatura única dins de l'univers; en el cosmos no coneixem cap altre ésser tant preciós com ell. Dins de l'Univers és quelcom original i únic; és l'expressió més avançada de l'evolució.

És per això que és quelcom valuós, quelcom digne d'admiració i respecte (una cosa absolutament preciosa, valuosa); l'Ésser humà té un valor absolutament incalculable: és, doncs, un objecte digne d'admiració i respecte; és per això que diem que té una dignitat: és la dignitat humana.

Tot individu ha d'estar preparat per reconèixer aquest valor. Tota persona ha de fer un esforç per descobrir aquest valor, aquest enorme valor de l'Ésser humà, aquesta originalitat, aquesta dignitat.

Una de les primeres lliçons a ensenyar, a transmetre des de casa, des de l'escola, des de la comunitat és ajudar al futur ciutadà a reconèixer, apreciar i valorar l'enorme riquesa, l'enorme valor de l'Ésser humà: a reconèixer la seva dignitat.

I nosaltres aquesta dignitat l'hem de conèixer, l'hem de saber valorar i respectar adequadament.



2. EL RECONeixEMENT D'AQUESTA DIGNITAT: perspectiva històrica

Quan evoquem el passat de la Història de la humanitat, quines són les escenes que sorgeixen a la nostra imaginació? ¿Quin són els records més rellevants que ens venen a la memòria dels fets del passat? ¿Què és el que principalment s'escolta enmig del tumult de generacions que ens han precedit?

De la multitud de sorolls que ens arriben, s'escolten, primordialment, el soroll de les batalles, l'esclafit de la violència, les queixes dels desvalguts, el ais de dolor dels dèbils, els pas monòton dels soldats. Assistim a l'espectacle del desenvolupament d'unes civilitzacions sobre les runes d'altres, a la successió de personatges que han arribat amb violència al poder.

Al voltant de tot això, el silenci, el tràgic silenci de la majoria, víctimes a les quals s'ha fet oblidat fins i tot la seva dignitat; elles callen. La Història humana apareixen com la història del domini d'uns sobre els altres.

Essent tots els homes iguals, per la seva idèntica naturalesa racional i lliure, tots haurien de fruit dels béns col·lectius i dels drets humans; no obstant això, les societats humanes s'han organitzat però en grups: detentadors del poder uns, que s'apropriaren dels drets dels altres i els desvalguts i dominats, els quals varen quedar exclosos de la fruïció dels seus legítims drets.

Però des de l'origen de la civilització s'alçaren veus que denunciaren l'injustícia d'aquesta situació. La Història, és així, un repetit drama en què els drets dels dèbils són una i altra vegada trepitjats una i altra vegada pels forts; per és també la llarguíssima successió de generacions en què la consciència de que els drets humans eren els drets de tots s'ha anat obrint pas, no sense dificultats, fent-se cada vegada més clara fins arribar a l'evidència dels temps moderns.



En aquesta llarga història, podem destacar, els últims temps les següents fites històriques:

- S. XVIII: Declaració dels Drets de l'Home i del Ciutadà (Revolució francesa)
- 1948: Declaració Universal dels Drets Humans (10 desembre 1948)
- 1959: Declaració dels Drets dels nens
- 1967: Declaració sobre l'eliminació de la discriminació contra la dona

3. ELS DRETS HUMANS:

- | | |
|---|---|
| 1. Tots els éssers humans neixen iguals i lliures | 16. Dret a contraure matrimoni i fundar una família |
| 2. Clàusula no discriminatòria | 17. Dret a la propietat |
| 3. Tot individu té dret a la vida | 18. Dret a la llibertat de pensament |
| 4. Ningú no serà sotmès a esclavatge | 19. Dret a la llibertat d'expressió |
| 5. Ningú no serà sotmès a tortura ni tractes degradants | 20. Dret a la lliure associació |
| 6. Dret a la personalitat jurídica | 21. Dret a participar en el govern del país |
| 7. Igualtat davant la llei | 22. Dret a la seguretat social |
| 8. Dret a recurs davant els tribunals | 23. Dret al treball |
| 9. Ningú no pot ser detingut arbitràriament | 24. Dret al descans i al lleure |
| 10. Dret a ser escoltat per un tribunal imparcial | 25. Dret a la salut |
| 11. Dret a la presumpció d'innocència | 26. Dret a l'educació |
| 12. Dret a la preservació de la vida privada | 27. Dret al fruit dels béns culturals |
| 13. Dret de lliure circulació | 28. Dret al respecte d'aquest drets proclamats en la declaració |
| 14. Dret d'asil | 29. Hi ha deures envers la Humanitat |
| 15. Dret a una nacionalitat | 30. Ningú no podrà nar contra els drets i llibertats proclamats |

Tema 5: LA FORMACIÓ, fonament del progrés personal

TAULA DE CONTINGUTS

CAP UN NOU MODEL DE CIUTADÀ:

PROJECTE EDUCATIU DEL NOSTRE CENTRE (PEC): algunes idees

LA FORMACIÓ BÀSICA D'ADULTS: estructura

DECRET D'ORDENACIÓ DE LA FORMACIÓ BÀSICA DE LES PERSONES ADULTES

“Un dels objectius de l'educació és ajudar a descobrir la necessitat d'una vida més plena, més perfecta”.

(García Carrasco, pedagog)

“La Formació ha d'ajudar-nos a comprendre que el valor més alt és el d'arribar a ser plenament humans”.

(García Carrasco, pedagog)

; Necessitem persones, individus, ciutadans, de qualitat !

“L'home està sempre fent-se, construint-se; no és un individu acabat. Amb el seu esforç i tenacitat ha d'anar polint-se, millorant, perfeccionant-se”.

“Formar-se és millorar la qualitat com a individu, com a persona, com a ciutadà”

“No hay valor más alto que el de llegar a ser plenamente humano”
(Antonio Machado)

Figura 10: La formació ajuda a l'individu a descobrir l'essencial en l'existència humana



1. CAP UN NOU MODEL DE CIUTADÀ:

LA EDUCACIÓN QUE HEMOS RECIBIDO Y LA NUEVA ENSEÑANZA QUE PRETENDEMOS

En la escuela tradicional a los alumnos no se les pedía que reflexionasen, sino que, como papagayos repitieran de memoria cuanto se les decía. A menudo, la enseñanza que se nos da no nos enseña a ser más críticos, a ser más imaginativos y creadores, sino a conformarnos, a obedecer sin criticar, ni hacer preguntas; a memorizar y no a reflexionar. Este tipo de enseñanza hace hombres y mujeres conformistas y no personas con capacidad de enjuiciar, seres individualistas, no solidarios; no personas libres y creativas.

Una persona debe estar bien formada; una persona tiene que saber desenvolverse como tal en la vida diaria. Tiene que desarrollar todas sus capacidades y no sólo aquellas que le hacen ser un buen mecánico o una buena modista o peluquera. Debe dársele una formación integral: toda persona debe adquirir los conocimientos básicos que le permitan participar en la sociedad con plena conciencia de sus derechos y obligaciones... No basta con “manos” preparadas para producir bien, no basta ser un buen “currante”, ni tampoco simplemente “cabezas bien llenas” de conocimientos. Necesitamos “cabezas bien hechas”... bien amuebladas, bien estructuradas... necesitamos cabezas bien preparadas, cabezas con capacidad para pensar y decidir por nosotros mismos.

La Enseñanza a lo claro. Editorial Popular

Aprendimos en la edad escolar los instrumentos imprescindibles del trabajo intelectual: la lectura, la escritura, el cálculo. Y a ellos añadimos un conglomerado de conocimientos teóricos y prácticos, que muchas veces para nada útil nos sirven luego en la vida; y sin embargo, no nos han enseñado a desarrollar otras capacidades enormemente importantes para que nuestra vida sea algo humanamente satisfactorio. Para que estemos satisfechos de nuestra vida; para que nos sintamos satisfechos, gozosos, felices de llevar una vida humanamente plena.

No son muchas las personas que han aprendido a conducirse a sí mismas y a desenvolverse humanamente en medio del complejo mundo de relaciones en que todos vivimos inmersos. Nuestra felicidad y bienestar, no solamente material y económico, sino afectivo y espiritual, obedece, en gran parte, a la capacidad de desenvolvernos humanamente dentro del conjunto de relaciones que hemos de mantener con nuestros semejantes. Nuestro éxito o fracaso en el terreno humano depende del acierto que tengamos en relacionarnos con nosotros mismos y expresarnos y comunicarnos con las personas que nos rodean.

BLAY FONTCUBERTA: La relación humana y desarrollo personal

No podremos conseguir un país de calidad sin tener gente de calidad; conseguir un país de calidad quiere decir tener gente de calidad; y tener gente de calidad quiere decir tener gente formada.

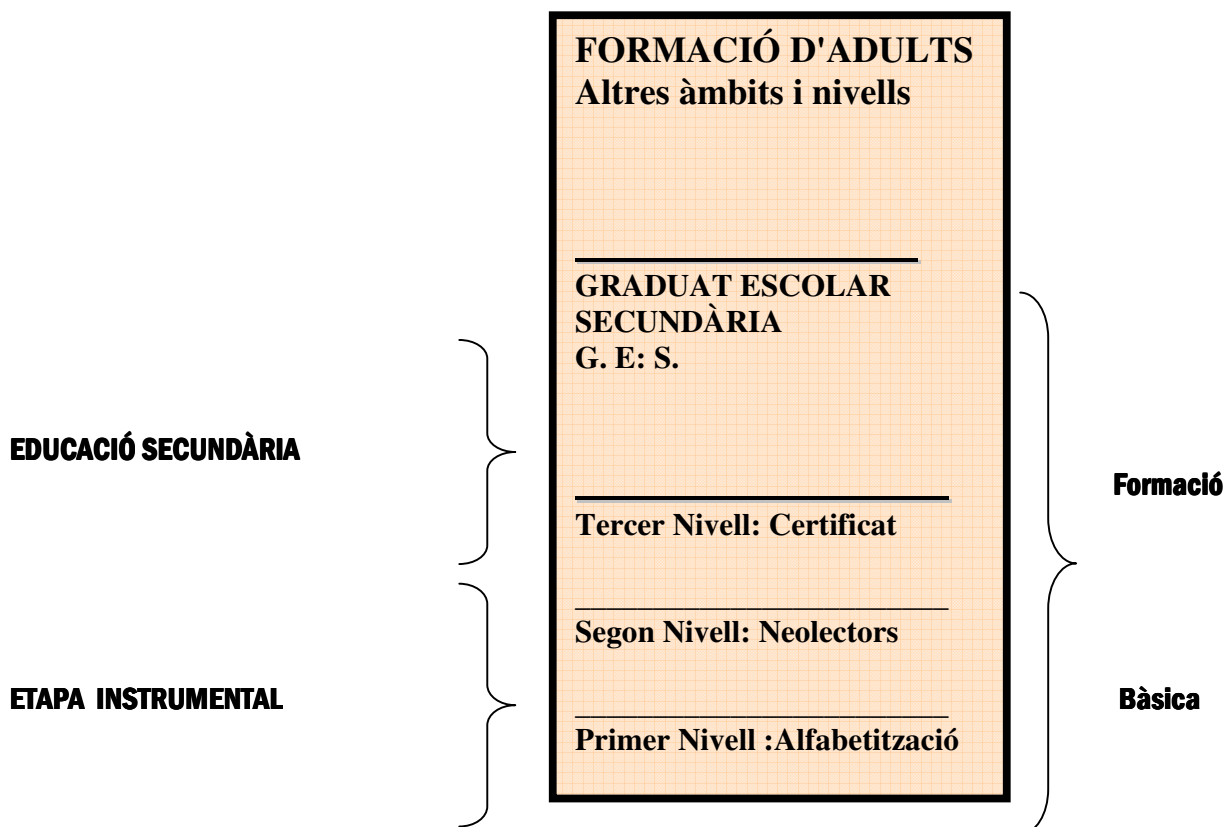
La sociedad exige, cada vez más, gente mejor formada; Cataluña no será un país de calidad si sus ciudadanos no tienen la oportunidad de perfeccionarse, de desarrollarse integralmente como personas, de participar en la vida social, cultural y política de nuestra sociedad. La formación ha de servirnos para la maduración personal, para una mayor autonomía, para facilitar nuestra participación en la vida social, política y cultural, para una mejor integración en el mundo laboral, en definitiva para encontrar sentido a nuestra vida.

CONFERENCIA: Sobre la importancia de la formación de adultos

2. PROJECTE EDUCATIU DEL NOSTRE CENTRE (PEC): algunes idees

- L'educació és un mitjà al servei del desenvolupament humà; ha de contribuir al desenvolupament "integral" de la persona.
- El nostre objectiu fonamental és la persona: el seu creixement, el seu desenvolupament com a persona. La nostra principal preocupació és la seva formació, el seu creixement com a persona, el desenvolupament integral de la seva personalitat.
- Conscients de que la persona és un ésser pluridimensional, el nostre centre vetllarà pel desenvolupament integral de la personalitat de l'alumne, tant en la seva vessant individual com social.
- El nostre centre fomentarà la qualitat humana dels seus membres a fi de contribuir a la construcció d'una societat més justa, més igualitària, més humana, més lliure.
- Entenem la nostra tasca, com a educadors, com un procés que cerca el desenvolupament i perfeccionament de l'alumne en els diversos àmbits: personal, intel·lectual, social, ètic, cultural, professional.
- La nostra Escola educarà-formarà els seus alumnes en la superació personal, la comprensió, la tolerància, l'esperit de solidaritat, els valors ètics i la inserció activa en la societat actual.
- Conscients de que no podem aconseguir un país de qualitat si no tenim ciutadans de qualitat, el nostre objectiu fonamental és la millora de la qualitat de les persones. Considerem que una major qualitat humana repercuteix en benefici de la pròpia societat: l'individu millorant-se a sí mateix, millora la societat i, a la vegada, el millorament de la societat el millora amb ell mateix.

3. LA FORMACIÓ BÀSICA D'ADULTS: estructura



4. DECRET D'ORDENACIÓ DE LA FORMACIÓ BÀSICA DE LES PERSONES ADULTES

Diari Oficial de la Generalitat de Catalunya

DOGC núm. 3694 - 07/08/2002

*Presidència de la Generalitat***DECRET 213/2002, d'1 d'agost, pel qual s'estableix l'ordenació curricular de la formació bàsica de les persones adultes. (Pàg. 14344)**

Articulat	Article 2	Article 3	Article 4	Article 5.1	Article 8.1	Article 9	Article 10
------------------	------------------	------------------	------------------	--------------------	--------------------	------------------	-------------------

DECRET

213/2002, d'1 d'agost, pel qual s'estableix l'ordenació curricular de la formació bàsica de les persones adultes.

La Llei 3/1991, de 18 de març, de formació d'adults, a l'article 1.a), estableix la formació instrumental i bàsica com a formació general i compensadora d'una formació deficitària en relació amb el desenvolupament i les exigències de la societat actual. La construcció d'un país modern i la consolidació d'una societat democràtica i de progrés es fonamenta sobretot en el grau de formació dels ciutadans i les ciutadanes. La formació té una incidència directa en el grau de benestar personal i en l'esperit cívic de les persones, i fa possible el respecte a les diverses opcions ideològiques i el desenvolupament d'una participació activa en la vida econòmica, social i cultural.

La finalitat de la formació d'adults és garantir per a tothom les mateixes oportunitats de formació, tot respectant la diversitat, i proporcionar aquelles habilitats i coneixements que constitueixen les competències bàsiques que permetin a les persones adultes desenvolupar-se de manera autònoma i poder escollir entre les diferents possibilitats que ofereix la societat actual.

L'article 5 de la Llei orgànica 1/1990, de 3 d'octubre, d'ordenació general del sistema educatiu (LOGSE) estableix que l'educació primària i l'educació secundària obligatòria constitueixen l'ensenyament bàsic.

Capítol 1

Articulat

Disposicions generals

Article 2: La formació bàsica de les persones adultes té com a finalitats les establertes a l'article 2 de la Llei 3/1991, de 18 de març, de formació d'adults.

Article 3: La formació bàsica de les persones adultes, entesa com un procés formatiu, s'estructura en dos cicles: cicle de formació instrumental i cicle d'educació secundària.

Article 4:

Articulat

4.1 S'entén per currículum el conjunt d'objectius, continguts, mètodes pedagògics i criteris d'avaluació que estableixen i orienten l'acció docent de la formació de persones adultes.

4.2 El currículum de la formació bàsica de les persones adultes s'adreça a totes aquelles persones que, havent superat l'edat establerta a l'ensenyament obligatori, no tenen assolides les competències bàsiques o volen actualitzar la seva formació.

Article 5.1 El català, com a llengua pròpia de Catalunya, ho és també de l'ensenyament. S'utilitzarà normalment com a llengua vehicular i d'aprenentatge del cicle de formació instrumental i del cicle d'educació secundària.

Etapa instrumental – 3er nivell / 1er GES

Article 8.1 Per accedir als ensenyaments de la formació bàsica per a les persones adultes cal tenir divuit anys o més, o complir-los dintre de l'any natural de la matrícula.

Capítol 2

Articulat

Cicle de formació instrumental per a les persones adultes

Article 9.1 Els ensenyaments del cicle de formació instrumental per a les persones adultes tenen com a finalitat que els i les alumnes en acabar el cicle assoleixin les capacitats següents:

- a) Millorar la comunicació oral i adquirir els sabers fonamentals de la comunicació escrita en les llengües oficials a Catalunya, amb especial atenció a la llengua catalana per tal d'emprar-la com a llengua vehicular i de comunicació social.
- b) Comprendre, a partir de l'observació de fets i fenòmens senzills, elements essencials del medi físic i natural, els principals mecanismes que els regeixen, i la importància que la conservació i millora té per a la humanitat.
- c) Conèixer els trets fonamentals de Catalunya en els seus aspectes socials, culturals, geogràfics i històrics, i relacionar-los amb la identitat nacional i amb la projecció universal.
- d) Conèixer els aspectes elementals de les lleis que regulen la convivència democràtica, els drets i els deures que se'n deriven i mostrar una actitud crítica, constructiva i participativa, com també de respecte cap a la diversitat cultural i lingüística de les persones i dels pobles.
- e) Emprar els conceptes, les relacions matemàtiques elementals i les operacions bàsiques per tal d'interpretar les situacions i les experiències, i per resoldre problemes lligats a l'entorn de l'alumne/a mitjançant el llenguatge matemàtic.
- f) Iniciar-se en la utilització de les noves tecnologies de la informació i la comunicació com a eines que afavoreixen l'aprenentatge i faciliten la realització de tasques i la informació del món actual.
- g) Adquirir hàbits que beneficiïn la salut, l'equilibri personal, el benestar i la qualitat de vida.
- h) Exercir l'autonomia personal i millorar l'autoestima, tot relacionant allò que s'aprèn i aplicant-ho a la vida; implicar-se de manera activa en el procés de formació, i motivar-se per continuar aprenent, valorant la importància de la formació com un dret bàsic de desenvolupament personal i col·lectiu.
- i) Incorporar-se, si escau, al món del treball amb millors condicions una vegada adquirida la formació instrumental.
- j) Conèixer les possibilitats culturals i socials de què es pot gaudir durant el temps de lleure, que contribueixen al benestar personal i social.
- k) Manifestar els hàbits de comportament cívic que afavoreixen actituds responsables en els àmbits personal i col·lectiu, i fomentar la igualtat de sexes, el diàleg cultural i el respecte a les diferències generacionals i ètniques.

9.2 Les capacitats descrites al punt anterior tindran un valor funcional que permetrà a l'alumnat exercir-les de manera autònoma en el seu procés formatiu i en la seva vida quotidiana.

Article 10

Articulat

10.1 El currículum del cicle de formació instrumental per a persones adultes, definit a l'annex 1 d'aquest Decret, estableix, per a cada àrea, els objectius generals, els continguts i els objectius terminals, que tenen com a referència el Decret 95/1992, de 28 d'abril, pel qual s'estableix l'ordenació curricular de l'educació primària.

10.2 Els objectius terminals són els criteris que s'estableixen com a referència per a l'avaluació del procés d'ensenyament-aprenentatge.



Índex alfabètic:**A**

ambient	6, 10
---------	-------

C

C. HUMANES	3, 4
capacitat d'escollir	12
capacitats	1, 9, 20
característiques	1, 4, 9, 10, 13
cervell	10, 13
cicle vital	10
ciències	
de l'Home	3, 4, 5, 6
de la Natura	3, 4, 5, 6
humanes	3, 4, 5, 6
socials	3, 4, 5, 6
Ciències	5
CIÈNCIES SOCIALS	3, 4, 5, 6
comportament	
animal	11, 12
humà	12, 20
consciència	11, 12, 15
continguts	7, 19, 20
creixement	18
currículum	19, 20

D

desenvolupament	1, 6, 9, 10, 11, 15, 18, 19, 20
dimensió	
individual	1, 3, 9, 12
social	4, 5, 6, 9, 15, 17, 18, 19, 20
Dimensió	
BIOLÒGICA	9
METAFÍSICA	9
METAFÍSICA	9
PSICOLÒGICA	9
dimensió transcendent	3
drets	15, 20
Drets	
humans	13, 15

E

educació	15, 18, 19, 20
egocentrisme	11
entorn	3, 4, 5, 20
social	3, 4, 5, 20
Entorn	5, 6
desenvolupament	
integral	1, 6, 9, 10, 11, 15, 18, 19, 20
espai geogràfic	5
ésser	
humà	1, 2, 3, 5, 6, 8, 9, 10, 11, 12, 13, 18
individual	4, 5, 6, 9, 18
social	4, 5, 6, 9, 15, 17, 18, 19, 20

Ésser humà	2, 3, 5, 6, 9, 12, 13
éssers socials	3
evolució psicològica	3

F

formació	10, 16, 18, 19, 20
Formació	18

G

genètica	10
grup humà	3, 5
grups humans	3, 6

H

herència genètica	10
-------------------	----

I

individu	5, 6, 11, 13, 15, 16, 18
Individu	3, 5
instints	12

L

llibertat	12, 15
lliure	12, 13, 15, 18

M

medi	
ambient	5, 6, 10, 20
cultural	5, 6, 10, 20
educatiu	5, 6, 10, 20
físic-natural	5, 6, 10, 20
natural	5, 6, 10, 20
social	5, 6, 10, 20
medi ambient	6, 10
Món Físic-Natural	3

N

Natura	2, 3, 4
necessitats	6, 11, 12

O

objectius	19, 20
comportament	
humà	12, 20
comportament. animal	12, 20



Etapa instrumental – 3er nivell / 1er GES

P			
perfeccionament	18	ecològiques	3, 4, 5, 6, 9, 10, 20
persona		Relacions	
equilibrada	1, 9, 11, 12, 13, 17, 18	socials	3, 4, 5, 6, 7, 9, 20
madura	10, 11	responsable	12, 13
personalitat	1, 11, 18		
principi del	11		
R		S	
racional	12, 13, 15	saber	2, 3, 6, 13, 17
realitat		societat	5, 18, 19
humana	3, 4, 5, 6, 9, 11	Societat	3, 4
Realitat	2, 3, 5, 6		
relacions		T	
amb el seu entorn	5	territori	5, 6
amb els altres	3, 5, 6, 9		
amb els demés	3, 5	V	
		valors ètics	18

Taula d'il·lustracions:

Figura 1: INDIVIDU-ENTORN. Enmig d'aquesta Realitat es troba l'Ésser humà. L'Ésser humà és l'element més important, és el centre d'aquesta Realitat.. _____ 2

Figura 2: L'Ésser humà, des del seus orígens, ha volgut comprendre la realitat que l'envolta; per això, ha distingeix entre "ell mateix" i el "seu entorn", parcel·lant la Realitat en 3 grans àmbits: L'Ésser humà (INDIVIDU), el Món Físic-Natural i la Societat (ENTORN) _____ 3

Figura 3: El medi ambient humà és l'escenari on es desenvolupa la nostra vida; està constituït per Medi físic, pel Medi social i el medi cultural _____ 6

Figura 4: Àrea de ciències socials: Objectius i continguts _____ 7

Figura 5: L'Ésser humà és el principal element de la realitat i com a tal ha de ser un dels principals objectes d'estudi _____ 8

Figura 6: Dimensions de l'Ésser humà, segons la concepció antropològica actual _____ 9

Figura 7: Principals fases del cicle vital humà _____ 10

Figura 8: Harmonia, equilibri, perfecció _____ 11

Figura 9: Principals trets comportament animal i humà _____ 12

Figura 10: La formació ajuda a l'individu a descobrir l'essencial en l'existència humana _____ 15

