

BARCELONA MEDIEVAL

-EL GÒTIC I LA RIBERA-

Quadern de Treball



Primer / Segon

Camp d'Aprenentatge de Barcelona

Nom:

ESO

BARCELONA MEDIEVAL: EL GÒTIC I LA RIBERA

Material necessari:

Individual

- Estoig (amb llapis, boli, retoladors...)
- Carpeta de tapa dura
- Aquest dossier

Grup

- Càmera fotogràfica
- Binocles
- Plànol de Barcelona

Para atenció...

- Al llarg d'aquest dossier trobaràs diferents símbols per especificar quin tipus de treball has de fer a les activitats proposades:



Fer, respondre, escriure durant l'activitat



Fer, respondre, escriure al centre o a casa



Observar, mirar, examinar, llegir



Fotografiar



Cercar, consultar, investigar



Dibuixar



Fer activitat TIC

EVOLUCIÓ DE LA CIUTAT: LES MURALLES

En el gran pla que avui forma Barcelona, voltat de muntanyes per una banda i limitat pel mar i dos rius, es van establir pobles sedentaris -la tribu ibèrica dels Laietans- que van aixecar els seus poblats als turons. El més important serà el poblament de Montjuïc. Els navegants que hi arribaven per vendre els seus productes l'anomenaven Bàrkeno.

Més tard arriben els romans, i la Bàrkeno ibèrica es transforma en la Barcino romana. Cap a l'any 10 aC, sota el regnat d'August a Roma, es funda la colònia IULIA AUGUSTA FAVENTIA PATERNA BARCINO.

Les primeres muralles que s'hi basteixen no seran gaire potents, doncs més que una funció defensiva, serviràn per identificar un nucli urbà amb tots els elements clàssics de la ciutat romana i típics del colonialisme romà: una plaça pública o fòrum amb el Temple d'August presidint-lo.

Les 10 hectàrees que ocupava Bàrcino es dividien en carrers que formaven una quadrícula: els decumani (carrers longitudinals) i els cardis (transversals). Era una ciutat petita, on hi havia uns 2.000 habitants. L'aigua arribava a la ciutat per dos aqüeductes que hi entraven procedents des de Collserola i del riu Besòs.

Al segle IV dC les muralles es van ampliar i fortificar: avui encara podem veure restes d'aquesta muralla (que no va ser enderrocada, sinó aprofitada per fer d'altres construccions); s'estenia al llarg d'un perímetre de 1.270m i estava formada per murs d'uns 9m d'alçada per 3'5 m de gruix i un seguit de torres quadrades (la majoria).

La ciutat comtal

En aquells temps l'exterior de la muralla estava deshabitat. Hi havia camps i hortes per a l'ús dels habitants. Bona part de l'actual zona de la Rambla estava coberta per l'estany Cagalell, desaparegut ben entrada l'Edat Mitjana, d'aigües no potables i que recollia les aigües del rierol del mateix nom.

Una de les característiques més destacades de la vida urbana de l'occident d'Europa durant els segles de l'alta edat mitjana és la desaparició dels municipis creats a l'època romana. En el cas de Barcelona, aquesta desaparició va ser deguda als canvis produïts per la crisi de l'Imperi romà, per les successives ocupacions: visigòtica, musulmana i carolíngia, i per la crisi general de la vida urbana que va perdurar fins als voltants de l'any 1000.

Vers l'any 1000, els comtes de Barcelona van esdevenir independents, i Barcelona la capital del seu comtat estava plenament sotmesa a la seva sobirania. Ja en el segle XI, el govern local l'exercien dos oficials comtals: el veguer que tenia funcions governatives i judicials, i el batlle, amb funcions més administratives i econòmiques.

A principi del segle XIII va haver una fórmula de règim municipal anomenat consolat, abans que el rei Jaume I arribés a establir un règim municipal definitiu i posteriorment Pere el gran, el seu fill, el consolidés, s'anomenava Consell de Cent i estava compost per ciutadans homes que eren triats consellers i el batlle havia d'estar a consell d'ells. Els consellers representaven els diversos estaments de la ciutat, que eren tres i s'anomenaven mans:

- **La mà major** composta per ciutadans honrats, que eren propietaris d'honors o finques, rendistes i els mercaders més rics.
- **La mà mitjana** que eren els canviadors i els juristes.
- **La mà menor** la formaven els mestres dels gremis menestrals.

Un segle més tard es va afegir un quart grup que representaven els artistes i les persones que exercien un art liberal que requeria algun tipus d'estudi superior, com notaris, metges, apotecaris...

En els inicis les diverses activitats municipals es feien al Palau Reial, seu dels reis, després van tenir la seva seu a diversos indrets de la ciutat i, finalment l'any 1373 es va bastir una seu pròpia, la Casa de la Ciutat, que encara es perfectament conservada.

El creixement de la Barcelona medieval

A la perifèria de la ciutat vella, encerclada encara per la muralla romana, es desenvoluparen les viles noves, ocupades preferentment per habitatges de les classes populars.

Tota la zona de fora de la muralla romana s'havia convertit en el segle XIII en barris populosos que necessitaven protecció. Per això a la segona meitat del segle XIII s'edificà un segon recinte emmurallat: son les muralles anomenades de Jaume I, doncs va ser el rei que va començar la seva construcció. Aquest nou recinte començava a la riera de Cagalell o Rambla però en aquells moments no era més que una riera que recollia les aigües d'altres rieres que baixaven de la muntanya. En aquesta època la ciutat va assolir un gran pes polític i econòmic a la Mediterrània, és per això que hi va haver un notable augment de la població. Tot indicava que el nou cinturó resultava insuficient, ja que mes enllà de la Rambla sorgien nous barris.

La tercera muralla i el primer impuls

L'expansió comercial i militar vers la Mediterrània va fer augmentar la riquesa de la ciutat, arribant a ser una de les primeres potències marítimes de la Mediterrània. No és estrany que a finals del segle XIII s'iniciïn els treballs de construcció de les Drassanes, grans coberts on es construeixen les embarcacions.

Aquesta riquesa també va comportar de nou un creixement de la població, provocant la necessària construcció d'una nova muralla. Per això en temps de Pere III el Cerimoniós (s. XIV) es va plantejar i iniciar una nova ampliació del cinturó emmurallat. La ciutat és va estendre cap a Montjuïc amb la construcció del Raval, un nou recinte adossat a les muralles construïdes per Jaume I. Però el Raval no va arribar a omplir-se de gent i va restar buit durant segles. Les terribles epidèmies de pesta, la posterior crisi econòmica i les guerres *civils* van acabar col·lapsant el creixement de la ciutat.

De bon matí...

De bon matí s'obren els portals de la muralla i entren els camperols i les camperoles de la rodalia amb cabassos i cistelles plenes de queviures per portar-los al mercat; les mestresses de casa, o les serventes o esclaves de les llars benestants, obren les portes de les cases que queden tancades només de nit, i ja ben d'hora es poden veure grups de veïnes que surten a filar al pedrís que hi ha vora el portal, on intercanvien notícies i coneixements i se socialitzen els infants. La ciutat a punta de dia s'ha posat en marxa.

L'ambient agrari

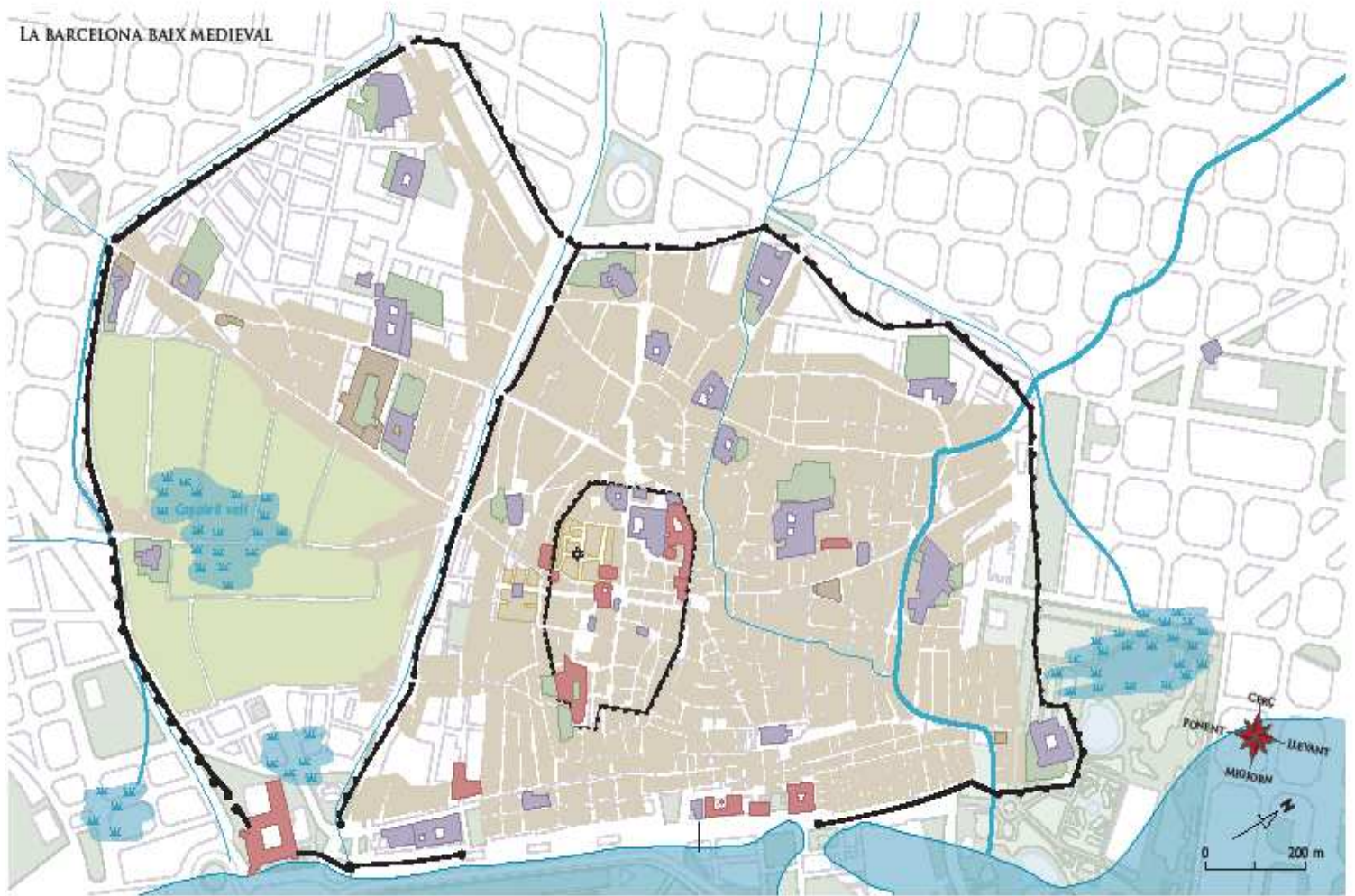
La ciutat és artesanal, marinera i mercantil, però com totes les ciutats d'aquell temps una mica camperola. No és fins després del 1300 que es prohibeix que vagin pels carrers els porcs que crien els barcelonins per al seu consum, i que molt probablement mengen les escombraries que es llencen a la via pública. També es bat el gra a qualsevol indret; les improvisades eres urbanes no es limiten fins l'any 1335, però encara a les darreries del segle XV es bat el gra a les eres del carrer dels Tallers.

Dins la ciutat hi viuen alguns hortolans i llauradors, especialment al Raval; la major part de ciutadans conreen horts a les eixides de les cases, a les hortes de Sant Pau o bé fora de la muralla a l'hort i el vinyet de la ciutat. A les darreries del segle XV es continua trepitjant el raïm a les entrades i alguns crien pollastres i gallines a patis i golfes.

Les parròquies del territori estan habitades per pagesos, molts dels quals viuen sota el domini d'algun senyor eclesiàstic o laic; alguns burgesos inverteixen en terres, viuen part de l'any a les seves torres escampades pel pla, administren la seva producció i viuen essencialment de les rendes agràries.

Una passejada pels segles XIV i XV, Teresa Vinyoles i Vidal *Revista 'BMM' núm 49*

👁️ ➡️ Observa aquest plànol de la Barcelona medieval amb les successives ampliacions del recinte emmurallat. Remarca i identifica les muralles corresponents a cada un dels períodes descrits a les pàgines anteriors.



🖱️ ➡️ Explora l'aplicació "La Barcelona Medieval" (http://www.ub.edu/contrataedium/bcn_medieval/grup_recerca4_web.swf). Observa les successives ampliacions de la ciutat en relació a les muralles que s'hi van construir i explica breument l'evolució urbanística de Barcelona entre l'any 800 i 1500 dC.

Muralles romanes (1r recinte emmurallat):

Muralles de Jaume I (2n recinte emmurallat):

Muralles de Pere III (3r recinte emmurallat):

Les portes de la ciutat

Les quatre portes de la muralla romana, en època medieval, es converteixen en fortificacions i generalment s'anomenaven castells. Ens n'ha arribat informació de tres:

1. Castell Vell vescomtal

Propietat dels vescomtes de Barcelona ja a finals del s. X. Estava construït sobre la porta que tancava per llevant la muralla romana, que esdevingué la porta principal de la ciutat; d'allà sortien els camins vers el mar i el Maresme i s'hi feia el mercat. A partir del s. XII, fou la residència del veguer, qui exercia funcions judicials a Barcelona i al Vallès com a representant del rei. Al s. XIV el Castell Vell esdevingué presó. Fou enderrocada l'any 1911 amb la construcció de la Via Laietana.

2. Castell Nou

El primer esment del Castell Nou és del 1021. Es conserva el jurament de fidelitat d'Oliba Miró a Ramon Berenguer I i la seva primera dona Elisabet (1041-1050) per haver obtingut dels comtes el Castell Nou de Barcelona, construït sobre la porta occidental de la muralla romana i que defensava la ciutat per aquella banda. Al s. XIII tancava el call major jueu. Va quedar malmès amb l'avalot contra el call del 1391, tot i això al segle XV es va convertir en presó, però degut al seu mal estat va ser progressivament enderrocada.

3. Castell de Regomir

Situat sobre la porta meridional (SE), el trobem esmentat com a Porta de Regomir, primer, i després com a castell de Regomir, l'any 1015. Tradicionalment s'ha pensat que el nom podria recordar el rec del comte Mir, germà de Borrell II amb qui compartia el poder. El castell estava sota la jurisdicció de la seu de Barcelona. De la porta de la muralla que va servir de base al castell en queden vestigis a l'actual carrer Regomir.

Els carrers

Els carrers medievals són estrets i estan empetitits per pedrissos, taules i taulells. L'ambient general és de gran activitat. Arreu es veu el tragí de pedres que vénen de Montjuïc; la febre constructora no s'atura durant els darrers segles medievals: edificis religiosos i civils es basteixen segons el nou estil gòtic donant un aspecte elegant i sobri a la ciutat.

Molts menestrals treuen bona part de l'any la feina al carrer, on confeccionen els objectes ells mateixos, o les seves dones o fills, i després venen, mostrant-los sovint a la via pública en taulells i penjadors que protegeixen de la pluja o del sol amb veles. Això dificulta el pas de persones, carros i cavalls pels carrers. Les autoritats limiten, d'una banda, les zones per les quals poden passar bèsties de bast; és a dir, que ja tenim al segle XIV carrers només per a vianants. D'altra banda, es mira de controlar la instal·lació de taulells fora els portals de les cases d'artesans i botiguers, si bé sovint no s'aconsegueix. Especialment els fusters i boters dificulten molt el pas a l'indret del pou de l'Estany, on les veïnes van a cercar aigua, i de la plaça on es ven el carbó; els matalassers i flassaders embarassen la plaça del Born. Alguns menestrals fan veure de lluny els símbols dels seus oficis; les tavernes, els hostals i altres cases on es ven vi llueixen, des del S. XIV per ordre dels consellers, un ram sobre el portal.

Els mercats s'estenen pels carrers en parades improvisades. Cada cosa es ven al seu lloc: la plaça del blat, del mill, de les cols, de les cireres, de l'oli, del vi, de la palla... assenyalen els mercats que els dies feiners al matí s'omplen de gent, de crits, de colors i d'olors. Al migdia es desmunten les parades del mercat i queda només la brutícia a terra que les veïnes, de mala gana, han de netejar.



Barcelona i els seus habitants

Era considerat ciutadà de Barcelona la persona dels grups no privilegiats ni marginats que visqués a la ciutat amb domicili propi, en una casa comprada o llogada, per la qual cosa el qui vivia com a assalariat a casa d'un altre no era considerat ciutadà, de la mateixa manera no ho era el fill d'un ciutadà encara que fos gran si convivia a casa del pare. Les dones no tenien per propi dret ser considerades ciutadanes, com a molt eren esposes, filles, mares o vídues de ciutadans.

Els lliberts, els esclaus i els forasters tampoc eren reconeguts com a ciutadans, els darrers podien aconseguir ser-ho si demostraven el domicili continuat a Barcelona almenys durant un any i mig.

A mitjans del S.XIV, Barcelona va assolir la xifra de 40.000 habitants. La seguien en importància Perpinyà, amb uns 13.000, i Lleida, amb 12.000. Entre els 6.000 i els 7.000 pobladors se situaven Tortosa, Tarragona, Girona, Puigcerdà i Cervera. En conjunt, la població urbana es trobava per sota del 20 % de la població total, la majoria dels catalans eren doncs pagesos que vivien en nuclis rurals. La crisi baix medieval, iniciada amb la pesta negra de 1348, va reduir significativament el nombre d'habitants de les ciutats. Tanmateix, els nuclis urbans van poder recuperar població gràcies a una immigració rural molt activa, atreta pels alts salaris. Però la crisi demogràfica, econòmica i social de les ciutats no es va resoldre del tot fins a la primera meitat del segle XVI.

Els darrers segles medievals s'inicia el procés d'urbanització de la noblesa: moltes famílies nobiliàries es van desplaçar cap a les ciutats i van construir-hi els seus palaus.

A la ciutat, les persones és diferenciaven d'acord amb la seva fortuna i la seva activitat professional. Per poder-les conèixer més de prop et presentem algunes persones amb nom i cognom, que per diversos motius estan registrats en els arxius medievals de Barcelona. A través dels exemples d'aquestes persones ens podem fer una idea de com era seva vida fa més de sis-cents anys:

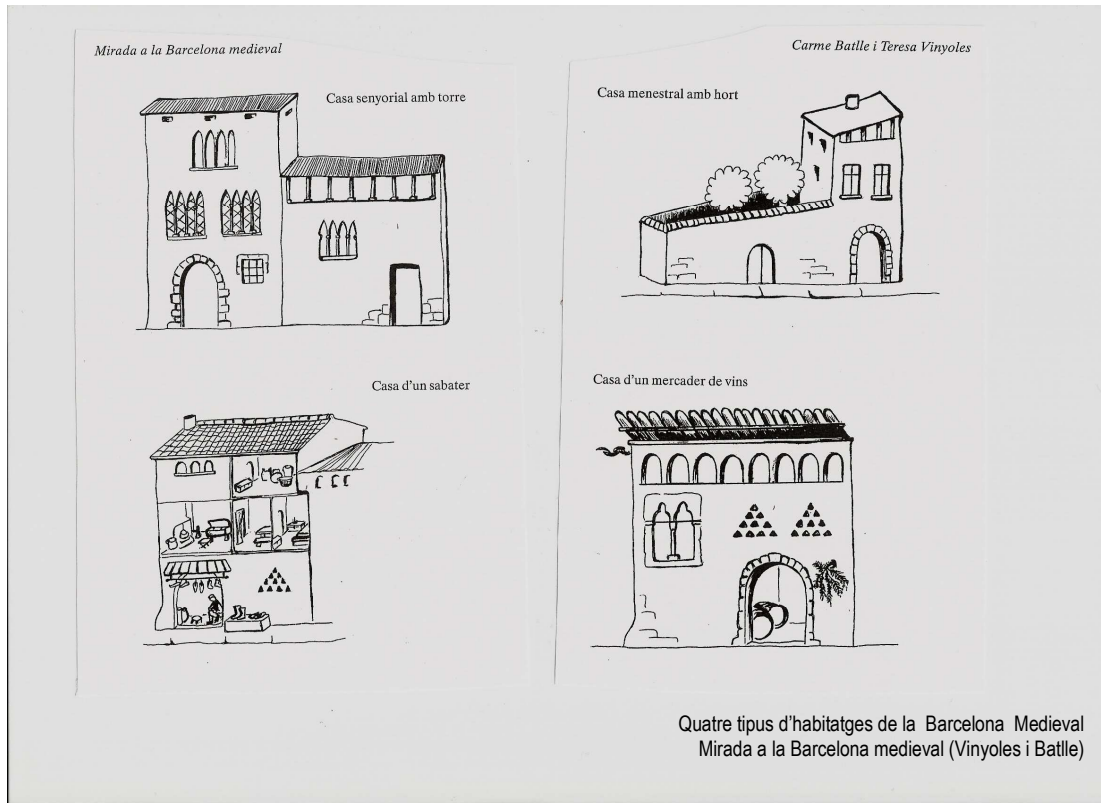


Consulta el web "Històries de Catalunya" (<http://www.tv3.cat/historiesdecatalunya/>) i redacta, en primera persona, una breu autobiografia d'un d'aquests personatges:

- **ANDREU MALLA**, moliner que vivia a Barcelona a mitjans del segle XIV.
- **ARNAU MASSÓ** (S. XIV), venedor d'esclaus a la Barcelona del segle XIV
- **BERNAT CADIRETA**, pregoner de la ciutat de Barcelona que va viure a cavall dels S. XIV i XV.
- **ESTEVETA DE MANLLEU**, mestressa de casa
- **JAUME PERDIGÓ**, membre del Consell de Cent, del partit de la Busca i un dels sabaters de Barcelona més importants de mitjans del segle XV.
- **JOAN DE CANYAMARS** (sXV), pagès del Maresme, nascut a Canyamars, Dosrius.

L'habitatge

En l'ambient urbà medieval hi ha una estreta relació entre la casa i el carrer. La casa és el domicili, l'espai privat on transcorre la vida de cada dia, i al mateix temps és el lloc de producció i consum. Als baixos de l'edifici, i de cara al carrer, en l'obrador es desenvolupen el treball artesà i el comerç. Els habitatges són força petits, freds i foscos, en molts únics tenen una estança on fa la vida tota la família. Però la majoria disposa de dues estances. Veritablement no s'està gaire confortable, ja que no hi ha gairebé cap objecte decoratiu, amb prou feines tenen alguns bancs o cadires, i taula i baguls per guardar la poca roba que tenen.



La família

Els barcelonins i les barcelonines de l'Edat mitjana viuen en família on l'autoritat paterna és molt significativa, tal com succeeix en d'altres àmbits de la societat: el treball, el poder, etc. Hi ha una predominança masculina per això viuen en situació de dependència vers el cap de la casa: l'esposa, els fills que no s'han emancipat, el servei i els aprenents.

Els infants i els joves són socialitzats per la família, ja que no és comú que vagin a escola, exceptuant els fills de famílies benestants, en aquest cas alguns tenen preceptors a casa i d'altres van a les escoles que hi ha a la ciutat. A la Barcelona medieval no hi havia institucions escolars per a les nenes.

La Barcelona actual és el resultat d'un cúmul de fets i vides que hi ha tingut lloc i que han contribuït a forjar la forma i l'estil de Barcelona. Ha estat i és un procés força complex, que no s'acaba, la ciutat es construeix, es destrueix i es reinventa. Deixant en el procés molta runa i sediments que contenen traces de la vida dels ciutadans del passat de Barcelona.



D'aquí dos mil anys, quines restes i objectes creus que trobaran en els jaciments arqueològics dels barcelonins i barcelonines actuals? Argumenta la resposta?

L'alimentació

A partir del segle XIV les ciutats, tant a Catalunya com a la resta d'Europa, es van reorganitzar i es van fer més grans. Com a conseqüència, els mercats també van créixer. Cada cop era més fàcil trobar productes "exòtics" als mercats de les grans ciutats, i a la vegada productes més corrents, com ara la sal, el peix salat...

Entre les ciutats més importants del Mediterrani es va generalitzar el comerç amb l'Orient. A partir del segle XIII va augmentar el comerç de les espècies i altres productes de luxe. Venècia i Gènova eren ports molt importants, mentre que Barcelona començava a expandir-se i la cuina va ser un clar exponent d'aquests contactes: l'any 1324, es va escriure un dels primers receptaris de cuina, el Sent Soví; més tard al al 1520 es va editar a Barcelona el Llibre de coc, del cuiner Rupert de Nola.

La dieta bàsica d'una família catalana a la baixa edat mitjana depenia, sobretot del nivell social. Els nobles i burgesos acostumaven a fer dos àpats al dia: el dinar, més abundant, i el sopar, més lleuger. Els menjars més habituals d'una família senyorial eren: pa petit, peix gros, carn de porc i de senglar, aviram (capons, gallines, paons, cignes, faisans i perdius) i per postres fruites confitades amb mel i sucre.

La gent humil menjava un sol plat acompanyat per pa gros, vi i fruita, quan n'hi havia. Per dinar menjaven escudella amb verdures, o llegums (habitualment lenties), fideus o cereals cuits a l'olla amb menuts de bou, vedella o xai, carn de porc salada, formatge o ous i figues seques. Per sopar menjaven ous, sopa, peix petit, o qualsevol cosa simple, com per exemple alls crus o cuits amb pebre.

La cuina i el rebost a la Barcelona gòtica

La majoria de cases barcelonines de la baixa edat mitjana tenien la cuina al primer pis. Solia estar força buida, sense armaris i amb ben poca ceràmica. Sempre hi havia una llar de foc, algun fogó de ferro i uns quant estris necessaris per cuinar (olles coberts, morters i algun càntir), fregar plats (gibrells) o rentar roba (bugaders).

Al rebost es trobava la majoria de material ceràmic destinat a emmagatzemar líquids i sòlids, com alfàbies, gerres i càntirs; també hi havia pots per guardar el vi i pimenteres per al vi preparat amb espècies i endolcit amb mel o sucre, així com olieres. Tant a la cuina com al rebost i al celler les peces solien ser de poca qualitat.



J.A. Montañés, L'ordre a la casa medieval, 1994

La Barcelona del romànic i del gòtic

El barri gòtic de Barcelona ens permet conèixer el passat medieval de la ciutat a partir del seu urbanisme format essencialment per importants edificis romànics i sobretot gòtics. Passejant per aquesta Barcelona gòtica es poden entendre les diverses ampliacions dels seus recintes de muralles o la importància que tingueren en aquella època les institucions, la monarquia i la noblesa. Així, la part gòtica de l'Ajuntament, el Palau de la Generalitat, el Palau Reial o els palaus dels nobles del carrer de Montcada. Es pot veure el paper de l'església a la Catedral i a altres temples, molt lligats també als gremis com Santa Maria del Mar. Edificis com les Drassanes o la Llotja mostren l'important paper d'una classe burgesa que s'obrí amb potència al món a partir del comerç. L'hospital de la Santa Creu (al Raval), per exemple, mostra també la importància de les institucions assistencials de l'època; i els monestirs, situats aleshores fora de la ciutat, com el monestir de santa Maria de Pedralbes, son testimoni del passat de la ciutat. Tot plegat fa de Barcelona una de les ciutats més riques d'Europa en patrimoni medieval .

La Plaça del Rei

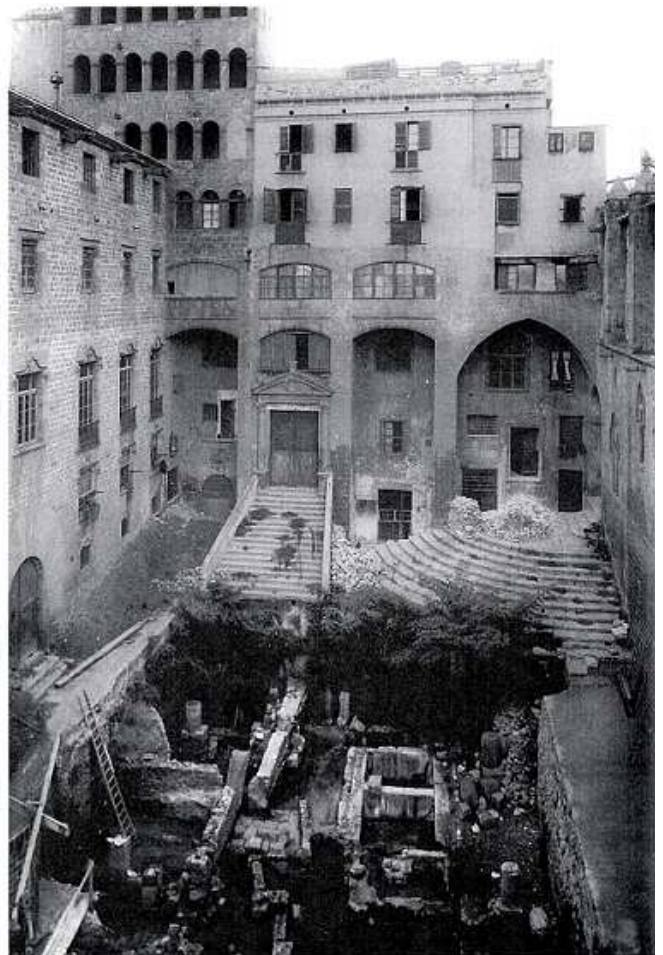
El palau dels comtes de Barcelona, posteriorment també dels reis d'Aragó, anomenat Palau Reial Major, estava construït sobre la muralla adossat a la seva cara interna, a la part de llevant del mur. Hi destaca l'anomenat Saló del Tinell, una gran sala amb amplis arcs de mig punt, molt utilitzats en edificis gòtics civils catalans, on tenien lloc els grans banquets i recepcions reials.

L'any 1302 el rei Jaume II va fer bastir la **capella de Santa Àgata** d'una sola nau, es va alçar el seu campanar gòtic sobre una de les torres de la muralla. En el segle passat va estar a punt de ser desmuntada i venuda pedra a pedra, però gràcies a la tossuderia d'uns quants barcelonins es va poder evitar la desgràcia.

El rei Martí va fer obrir la plaça que dóna a les escales d'accés al palau l'any 1402, és a dir la plaça del Rei.

Al costat, esquerra, s'alça el **palau del Lloctinent**, la construcció d'aquest palau i de la torre mirador anomenada del Rei Martí van coincidir amb la destrucció del barri jueu al s.XVI, corresponen per tant a l'Edat Moderna i tenen ja clares influències reanixentistes. Entre les pedres que el formen, hi podem trobar inscripcions hebraïques.

Tancant la plaça tenim la casa Clariana Padellàs, aquesta casa estava ubicada, des que va ser construïda en el segle XVI, al bell mig del que ara és la Via Laietana i va ser traslladada pedra per pedra fins aquí el 1931. Ara, en aquest palau s'allotja el Museu d'Història de la Ciutat. Si el visiteu, descobrireu que sota la plaça, que sembla tan sòlida, s'amaguen restes de la ciutat romana Barcino.



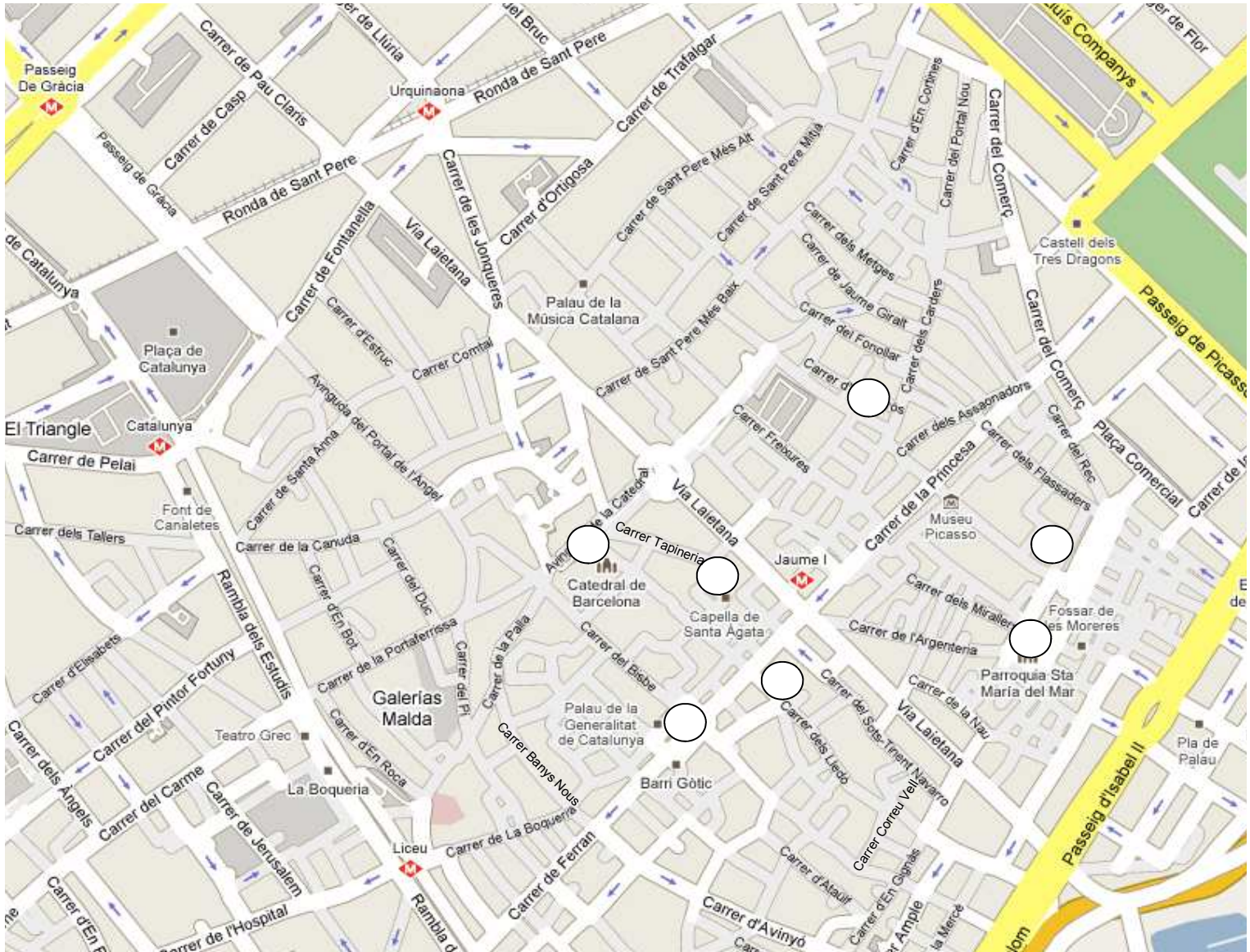
La Plaça del Rei al 1931. El palau reial allotjava el convent de les clarisses (enderrocat per Felip V en fer la Ciutadella) i es començaven les excavacions arqueològiques del subsòl.

LA BARCELONA MEDIEVAL

-EL BARRI GÒTIC I LA RIBERA-



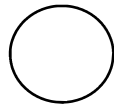
Identifica els diferents llocs visitats posant el número corresponent. Traça també l'itinerari que hem fet.



Mira el plànol i l'ortofotomapa de la pàgina IV i traça amb colors diferents les tres muralles de la ciutat: romana, Jaume I i Pere III. Omple també la taula següent:

MURALLA	COLOR	SEGLE	CARRERS ACTUALS PER ON PASSAVA
Romana			(Consulta-ho al plànol superior)
Jaume I			
Pere III			

LA BARCELONA -EL BARRI GÒTIC



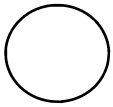
Catedral: consagrada a la Santa Creu i Santa Eulàlia és la catedral gòtica de Barcelo-

na, es va construir durant els segles XIII al XV al mateix lloc on hi havia hagut una catedral romànica. La façana d'estil neogòtic, no obstant això, és molt més moderna (del segle XIX).

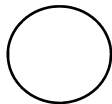


Generalitat i Ajuntament gòtics: la façana gòtica de la Generalitat, del sXV, destaca per les gàrgoles amb formes humanes i el medalló amb el Sant Jordi que corona la porta d'accés. La façana de la Casa de la Ciutat, també del sXIV, era la seu del Consell de Cent.

Va ser greument desfigurada al sXIX en fer l'ampliació de l'Ajuntament cap a la Plaça de Sant Jaume.



Església Sant Just i Sant Pastor: bastida al sXIV. A la mateixa plaça hi ha la Font de Fiveller, primera font pública de la ciutat, també del sXIV.

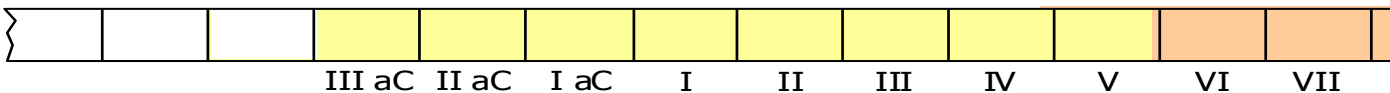


Numera els llocs visitats dels que hi ha en aquesta làmina, en el recorregut.



Sobre aquesta línia del temps coloreix el període històric corresponent l'Edat Mitjana

II



ETA MEDIEVAL

IC I LA RIBERA-



Maqueta de Barcelona al s. XIV

el mateix ordre en què s'hagi fet

Santa Maria del Mar: és una església gòtica de Barcelona, situada al barri de la Ribera i construïda entre 1329 i 1383. Els mestres d'obra foren Berenguer de Montgut (el dissenyador principal de l'edifici) i Ramon Despuig.



El Born i el carrer Montcada: al born tenien lloc les justes o lluites entre cavallers, a més d'altres celebracions importants per la ciutat (carnestoltes, processons i fires). El carrer Montcada va ser, al sXIV el més important de la ciutat, doncs era habitat per nobles i rics mercaders. Podem veure aquest passat esplèndid reflexat en els palaus que encara s'hi troben.



nobles i rics mercaders. Podem veure aquest passat esplèndid reflexat en els palaus que encara s'hi troben.

Placeta d'En Marcús: Al sXII Bernat Marcús, va cedir part de les hortes que tenia al costat del camí que duia a Roma, per a construir-hi un cementiri pels pobres. Ens ha quedat com a record del seu origen la capella romànica del cementiri, dedicada la Mare de Déu de la Guia. Per això va ser la seu de la

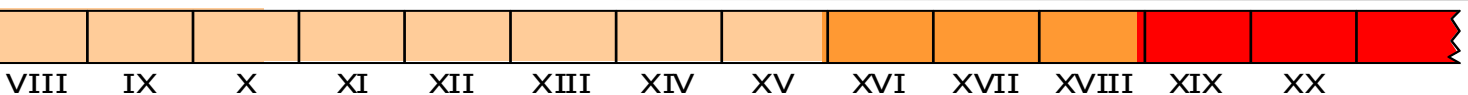


Confraria dels Correus a Cavall.

Plaça del Rei: hi trobem dos edificis del sXIV la capella reial de Santa Àgata, feta construir pel rei Jaume el Just, aprofitant part de la muralla romana dels sIV, i el Saló del Tinell (al Palau Reial Major) aixecat sota el regnat de Pere el Cerimoniós. Tant la torre mirador com el Palau del Lloctinent son obres posteriors, del sXVI (època Moderna).



ana:







Situa aquests espais a la fotografia: Palau Reial, Saló del Tinell, Capella de Santa Àgata i Palau del Lloc-tinent:



Plaça del rei



Localitza i fotografia la pedra amb inscripcions hebraiques que es pot veure al Palau del Lloc-tinent. La trobaràs al racó on s'aixeca el mirador del rei Martí...

La catedral

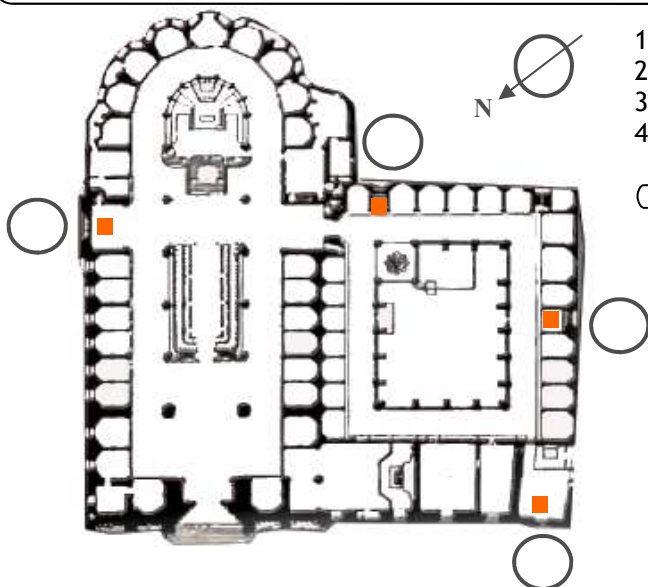
La catedral actual és fruit d'un procés de substitució d'una anterior situada al mateix lloc. Ramón Berenguer I, va fer construir una catedral romànica que va ser consagrada a l'any 1058. Va desaparèixer cap 1298, en època de Jaume II, tal com informa una inscripció que hi ha a la porta de Sant Iu per donar pas a l'actual catedral. D'aquesta etapa en resta la capella de Santa Llúcia. L'actual va ser construïda entre finals del S.XIII i mitjans del S.XV d'estil gòtic però no es va acabar. La façana d'estil neogòtic data del S. XIX. Cal destacar el claustre amb la porta de Santa Eulàlia i les portes de Sant Iu, Santa Llúcia i de la Pietat.



Façana principal de la Catedral, cap al 1880.



Identifica les diferents portes de la Catedral sabent la seva localització geogràfica. Fes-ne una foto de cada una de les visitades i observa les diferències.



1. Porta de Santa Eulàlia (SW)
2. Porta de Santa Llúcia (NW)
3. Porta de Sant Iu (NE)
4. Porta de la Pietat (SE)



Assenyala també el claustre i l'absis

Palau de la Generalitat

A l'època medieval la Generalitat era la institució que representava les corts. Una part de l'edifici és gòtica i un altre renaixentista, a causa de les diverses etapes constructives entre els sXV al XVII. La façana del c/ Bisbe, construïda el primer terç del sXV és gòtica. La porta data de l'any 1416 feta per Marc Safont i decorada al 1418 per Pere Joan. Són molt interessants les gàrgoles de formes humanes i destaca el gran medalló central eqüestre de Sant Jordi.

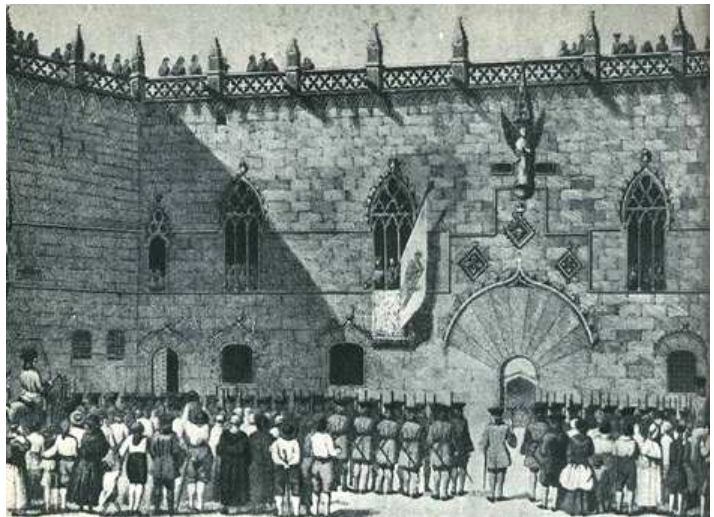
A l'any 1420 es van fer obres a l'hort de la casa que es va convertir en un pati. En el primer pis hi van fer una porxada amb arcs i s'acabà a l'any 1425 amb la construcció d'una escala. La última gran obra del sXV és la capella de Sant Jordi. La seva façana està molt reeixida del gòtic català. A l'altre costat del carrer hi ha les cases gòtiques dels canonges que van ser construïdes el sXIV. A l'any 1927 mitjançant un pont elevat d'estil neogòtic, es va connectar el Palau amb una part de les cases per fer-hi la residència del President de la Generalitat.



Observa i fotografia aquest pont falsament gòtic. Què n'opines de la seva construcció? Creus que avui dia es faria d'aquesta manera?

L'ajuntament

En el segle XI, el govern local de Barcelona l'exercien dos oficials comtals: el veguer que tenia funcions governatives i judicials, i el batlle, amb funcions més administratives i econòmiques. En els inicis les diverses activitats municipals es feien al Palau Reial, seu dels comtes i reis, però després van tenir la seva seu a diversos indrets de la ciutat. Finalment l'any 1373 es va bastir una seu pròpia, amb el Saló de Cent, que era l'espai més important del nou edifici i la façana gòtica de l'edifici es va acabar al 1402, amb la qual cosa Barcelona ja va disposar d'una Casa de la Ciutat.



Façana de la Casa de la Ciutat al sXVIII

A principi del segle XIII va haver una fórmula de règim municipal anomenat consolat, que posteriorment s'anomenà 'Consell de Cent'. Els components d'aquesta assemblea eren ciutadans honrats (alta burgesia), mercaders, artistes i menestrals; però el control el tenien cinc consellers, tots ciutadans honrats. Un segle més tard es va afegir un quart grup que representaven els artistes i les persones que exercien un art.



Fes una foto general de la façana i de cada un dels escuts que hi ha sobre la porta principal. Què representen?



Observa l'aspecte actual i la il·lustració superior. Escriu les diferències que hi trobes i dona la teva opinió sobre la reforma practicada al segle XIX.

Església de Sant Just i Pastor

Parròquia dedicada als nens màrtirs Just i Pastor, considerada com la parròquia més antiga de la ciutat, edificada en el S.IV . De 1345 al 1371 es fan reformes d'estil gòtic català.

La capella ostenta l'escut de Barcelona pels drets que hi tenia la ciutat sobre la capella i el seu altar, feta pel comte Borrell II l'any 965. També hi ha les armes de la família Requesens que foren protectors de la capella i promotors del seu famós retaule de la Santa Creu.

Tres privilegis de l'altar de Sant Feliu van ser recollits en la crònica de Sant Pere de les Puel·les, font literària de casi totes les llegendes d'aquesta església: la batalla jutjada, el jurament dels jueus i el testament sacramental.

A la mateixa plaça hi trobem la Font de Sant Just o de Fiveller, una de les primeres font gòtiques de la ciutat (sXV) i que deu el seu nom a un dels prohoms de la ciutat, en Joan Fiveller, qui té una estàtua dedicada al costat esquerre de la porta de l'Ajuntament a la plaça Sant Jaume. Es diu que va trobar la font a Collserola, mentre practicava la seva afició preferida, la caça.



A la façana de l'església hi ha l'escut dels Fiveller, un lleó rampant, fotografia'l. A la font hi ha un baix relleu en record de la seva afició preferida. Fotografia'l també i descriu el que representa.



Cerca informació ⁽¹⁾ sobre qui va ser en Joan Fiveller i per quin fet (a banda del descobriment de la font) és recordat a la ciutat . Explica que era el *vectigal*. Què en penses, realment va resultar beneficiosa per la ciutat la seva acció?

(1) Hi ha un bon article a la Viquipèdia (<http://ca.wikipedia.org>)

[EL BARRI DE LA RIBERA]

El Mercadal

El Mercadal es va formar a la part exterior de la porta de la muralla, davant el portal Major (a l'actual Plaça de l'Àngel), un lloc obert, molt ampli i sobretot ben comunicat, que donava al nord-est i des d'on, travessant la riera del Merdançar, sortien els camins que portaven cap a santa Maria del Mar (carrer Argenteria) i cap al Rec (carrer de la Bòria). En contrast amb els vells camins que coincideixen amb el "cardo maximus" i el "decumanus" de la ciutat, el Mercadal va esdevenir el nucli que uneix els recorreguts dels qui van cap el mercat. Tots aquests camins, acabaran esdevenint carrers o places, la toponímia dels quals mostra el nom dels productes que s'hi venien (llana, oli, mill, etc).

La primera menció del mercat la trobem l'any 989. L'activitat inicial del mercat era la de vendre fruits de la terra, productes artesanals, bestiar, pebre i fins hi tot esclaus.

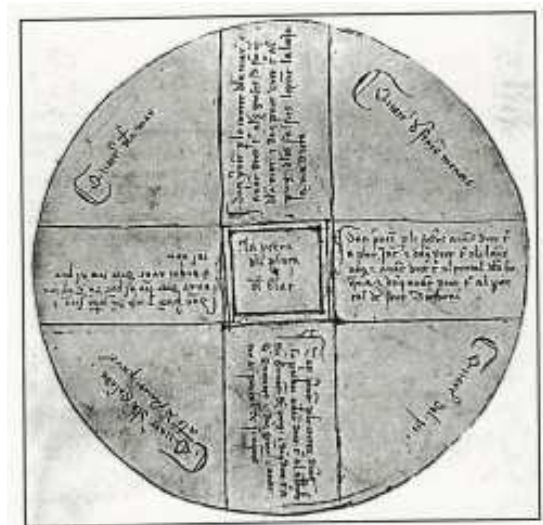
A principis de segle XIV, l'espai del mercat es va quedar petit i va ser quan van començar a aparèixer mercats a altres llocs de la ciutat. El Mercadal es va especialitzar en la venda de cereals i a partir d'aquí va passar a anomenar-se plaça del Blat.

La plaça del Blat

Era el centre de la ciutat, el lloc on es dividia la ciutat en quaters, hi havia una gran pedra cilíndrica que assenyalava la divisió administrativa de la ciutat en quatre sectors: quaters de Framenors, del Pi, de Sant Pere i de la Mar.

Una mica més cap a l'est, molt a prop de la plaça de l'Oli hi havia la plaça de la Llana, nom rebut perquè era el lloc on les filadores venien la llana, que havien filat just a la cantonada. A l'altra punta de la plaça s'hi feia la revenda de llana, aquesta plaça també dona nom a un carrer, el carrer de la Llana.

Així doncs la vila nova del Mercadal va ser el centre de la ciutat activa fins a finals del segle XV, quan passà a ser-ho la plaça de Sant Jaume, tal com ho havia esta a la Barcino romana.



Els quaters de la ciutat al 1389. Dibuix de la pedra que hi havia a la Plaça del Blat.

La Ribera: el barri dels gremis.

Durant el S XIII, la ciutat va tenir un intens creixement fora de muralles. En el barri de 'La Ribera', en aquell temps 'Vilanova del Mar', hi havia construccions de naus, importació i exportació de tota mena de mercaderies, tallers de totes les arts i oficis de l'època com encara avui queda reflectit en els noms dels carrers. Era característic a l'època medieval que les persones que treballaven en un mateix ofici visquessin al mateix carrer. Estaven associats en gremis. En cas de guerra cada gremi tenia un espai de la muralla reservat per la seva defensa.

Quan algú entrava a formar part d'un gremi ho feia com a aprenent, al cap d'un temps assolía la categoria de fadrí i, després de passar un examen s'assolia el grau de mestre. La majoria d'edat s'aconseguia als 25 anys.

La construcció de Santa M^a del Mar es va fer amb el treball voluntari del gremi dels bastaixos, els quals es dedicaven a la descàrrega dels vaixells i que van transportar la pedra necessària per l'església des de la muntanya de Montjuïc.

A partir del segle XV entren a formar part del Consell de Cent.

En el carrer Montcada es van edificar palaus on vivien els rics comerciants i els nobles.

Santa Maria del Mar

Santa Maria del Mar està situada al barri de la Ribera i va ser construïda entre 1329 i 1383. Els mestres d'obra foren Berenguer de Montagut i Ramon Despuig.

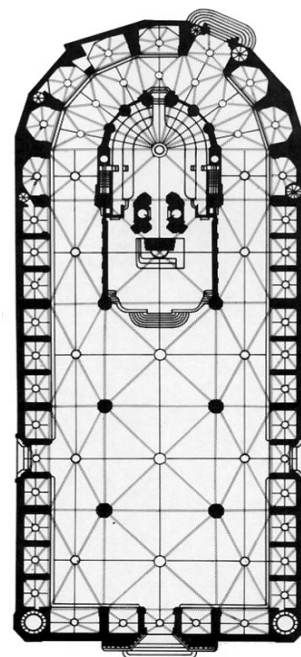
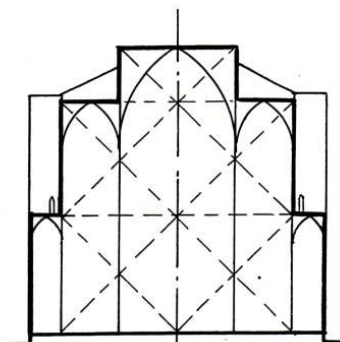
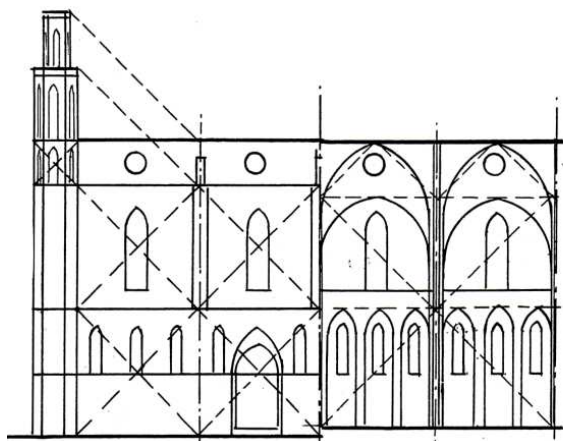
La construcció començà el 25 de març de 1329, com diuen les làpides del portal de les Moreres. Un fet destacable, que encara perdura, és que s'establí que l'obra hauria de pertànyer exclusivament als feligresos, únics responsables materials del temple. Sembla que en la construcció participà activament tota la població de la Ribera, entre la qual els descarregadors del moll, o bastaixos de Ribera. Els murs, les capelles laterals i la façana estaven enllestits pels volts del 1350. El 1379, a punt d'acabar-se el quart tram de les voltes s'incendià la bastida i les pedres sofriren importants danys. Finalment, el 3 de novembre de 1383 es col·locà la darrera clau de volta i el 15 d'agost de l'any següent s'hi celebrava la primera missa.



Fotografia i prova de transcriure la làpida commemorativa de l'inici de la construcció de l'església.



Suposant que entre les columnes (de centre a centre) hi ha 12m fixa't en els dibuixos en planta i alçat de Santa Maria del Mar i omple la taula inferior:



	AMPLADA	LLARGADA	ALÇÀRIA
NAU CENTRAL			
NAUS LATERALS			
CAPELLES			
TOTAL			



Què creus que cercaven els arquitectes medievals fent servir aquestes mides i proporcions?

Passeig del Born

Plaça rectangular allargada que va tenir una especial significació per a la vida Barcelonina entre els S. XIII i XVII. Es celebràvem les festes ciutadanes, les justes, els torneigs, les processons i el carnaval. També hi havia instal·lada una de les forques de la ciutat.

L'edifici del n 17, és del S.XIV i està restaurada guardant l'estil d'aquella època.

Carrer Montcada

Fou el carrer més senyorial de la ciutat fins durant el sXIV, com demostra la seva amplada, inusualment gran per l'època i, sobretot els nombrosos palaus que han sobreviscut fins a l'actualitat i que acullen museus, com el Picasso i galeries d'art, com la Maegh.

Curiosament al començament del carrer podem veure el que passa per ser el més estret de Barcelona: el carrer de les Mosques.



Fotografia el carrer Montcada des del seu inici i algun dels seus palaus.

El carrer Montcada acaba a la placeta d'en Marcús, on podem veure la capella del cementiri per a pobres que va regalar el tal Marcús a la ciutat al sXII. Els carrers que l'envolten cap a la plaça de l'Àngel formaven l'antic Mercadal o barri de la Bòria.



El nom dels carrers de la zona recorda quins eren els oficis i gremis que s'hi trobaven. Esbrina⁽²⁾ a què es dedicaven o en què consistia la seva feina:

Sederes:	Semoleres:
Assaonadors:	Tapineria:
Mirallers:	Flassaders:
Freneria:	Candeleres:
Argenteria:	Carders:

⁽²⁾ Pots consultar a: www.bcn.es/nomenclator



L'ambient urbà

Al llarg dels darrers segles medievals hi ha un canvi de formes de vida i de mentalitats: la ciutat esdevé cada cop més urbana. Hi ha com a prioritat la defensa, com es veu amb la construcció de les muralles, però també es té cura de l'aspecte de la ciutat. Ben curiosa és l'ordinació de l'any 1302 que mana treure les pintades de les parets, gràcies a la qual comprovem que alguns barcelonins saben escriure, que alguns s'atreveixen a pintar a les parets i que els consellers no tenen el mateix sentit de l'estètica que els improvisats pintors ni comparteixen els lemes que escriuen.

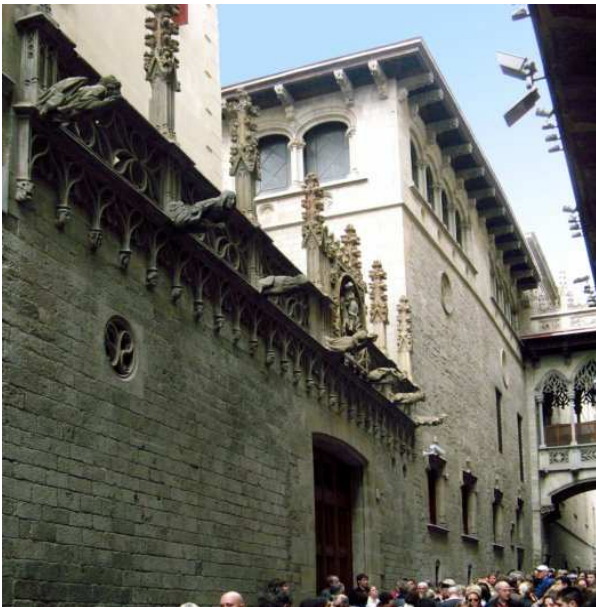
Una passejada pels segles XIV i XV
Teresa Vinyoles i Vidal *Revista 'BMM' núm 49*



Comenta aquest text a partir de la relació que puguis trobar entre la problemàtica actual sobre els grafitti o pintades i la teva opinió al respecte.

BARCELONA MEDIEVAL

Reconeixes aquestes imatges? Posa el peu de foto adient.

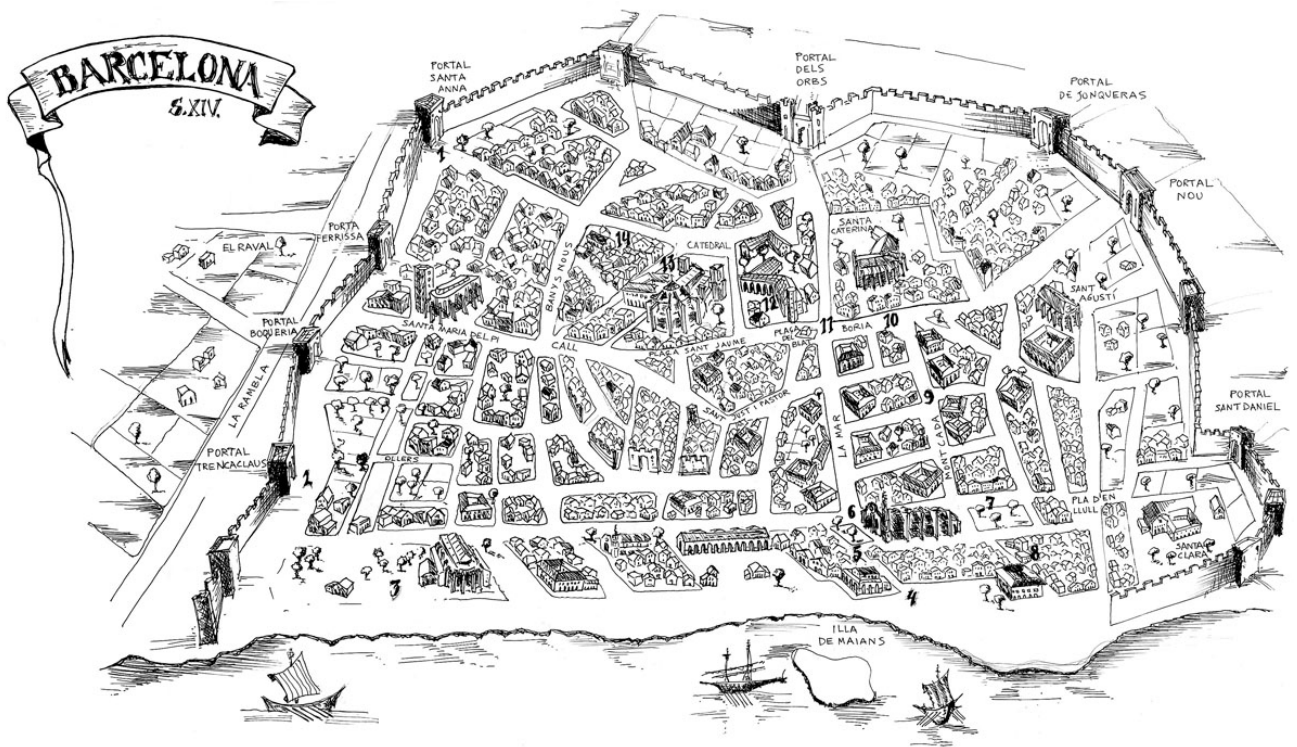


BIBLIOGRAFIA

- Vinyoles, Teresa a La Barcelona Gòtica, Institut de Cultura: Museu d'Història de la Ciutat, Barcelona 1999.
- Carme Batlle / Teresa Vinyoles i Vidal , Mirada a la Barcelona medieval des de les finestres gòtiques, Rafael Dalmau Editor, Barcelona 2002.
- Vinyoles, Teresa: Convivir en tiempos del Consell de Cent. Monogràfics de BMM. Ajuntament de Barcelona. (Disponible a Internet: http://www.bcn.es/publicacions/b_mm/ebmm_civisme/022-029.pdf)
- Cirici, Alexandre: Barcelona Pam a Pam. Editorial Teide, Barcelona 1971.

OBRES DE FICCIÓ (NOVEL·LA)

- Falcones, Ildefonso. L'esglèsia del mar. Plaza y Janés editores. Barcelona 2006.
- Llorens, Chufo. Et donaré la Terra. Plaza y Janés editores. Barcelona 2008.
- Moriel, Enrique. La ciutat sense temps. Editorial Destino. Barcelona 2007.



Material didàctic elaborat pel Camp d'Aprenentatge de Barcelona i editat per a ús docent. Se'n poden fer còpies per a aquesta finalitat.
Edició: febrer 2009

Camp d'Aprenentatge de Barcelona
Pg. Mare de Déu del Coll 41-51
08023 Barcelona

cda-barcelona@xtec.cat
www.xtec.cat/cda-barcelona