

BARCELONA MEDIÈVA

El barri Gòtic



Cicle Superior

Camp d'Aprenentatge de Barcelona

Nom:

PRI

Material didàctic elaborat pel Camp d'Aprenentatge de Barcelona i editat per a ús docent.
Se'n poden fer còpies per a aquesta finalitat.
Revisió: novembre 2011

Camp d'Aprenentatge de Barcelona
Pg. Mare de Déu del Coll 41-51
08023 Barcelona

cda-barcelona@xtec.cat
www.xtec.cat/cda-barcelona

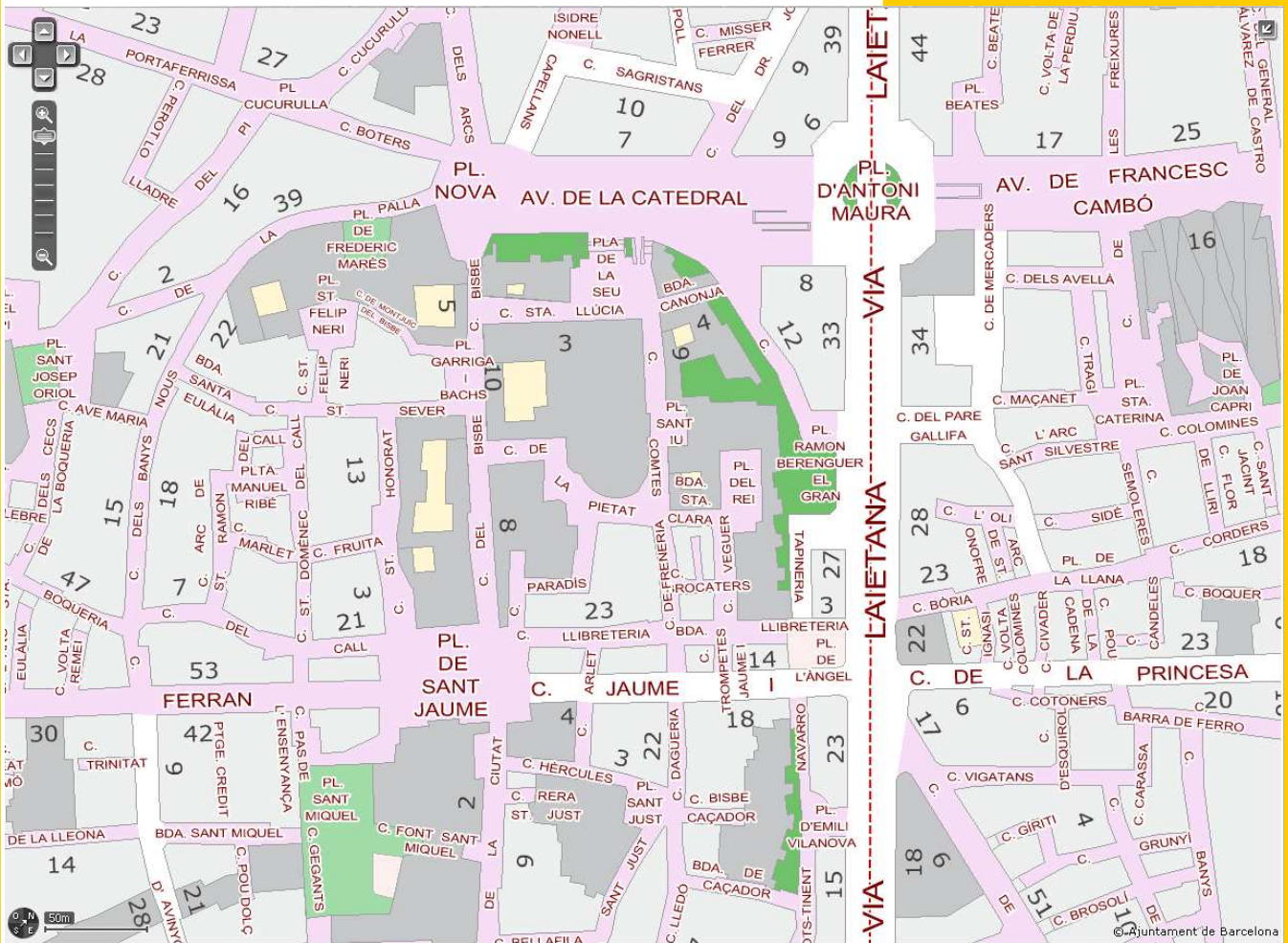
Camp d'Aprenentatge
de Barcelona 

**Consorci d'Educació
de Barcelona**
Generalitat de Catalunya
Ajuntament de Barcelona

BARRI GÒTIC: EL PLÀNOL



- Localitzeu en aquest fragment del plànol de Barcelona els llocs del barri Gòtic indicats a la taula inferior posant el número corresponent. Escriviu també l'adreça.



	Lloc	Adreça
1	CATEDRAL	
2	CAPELLA DE SANTA ÀGATA	
3	PALAU REIAL (SALÓ DEL TINELL)	

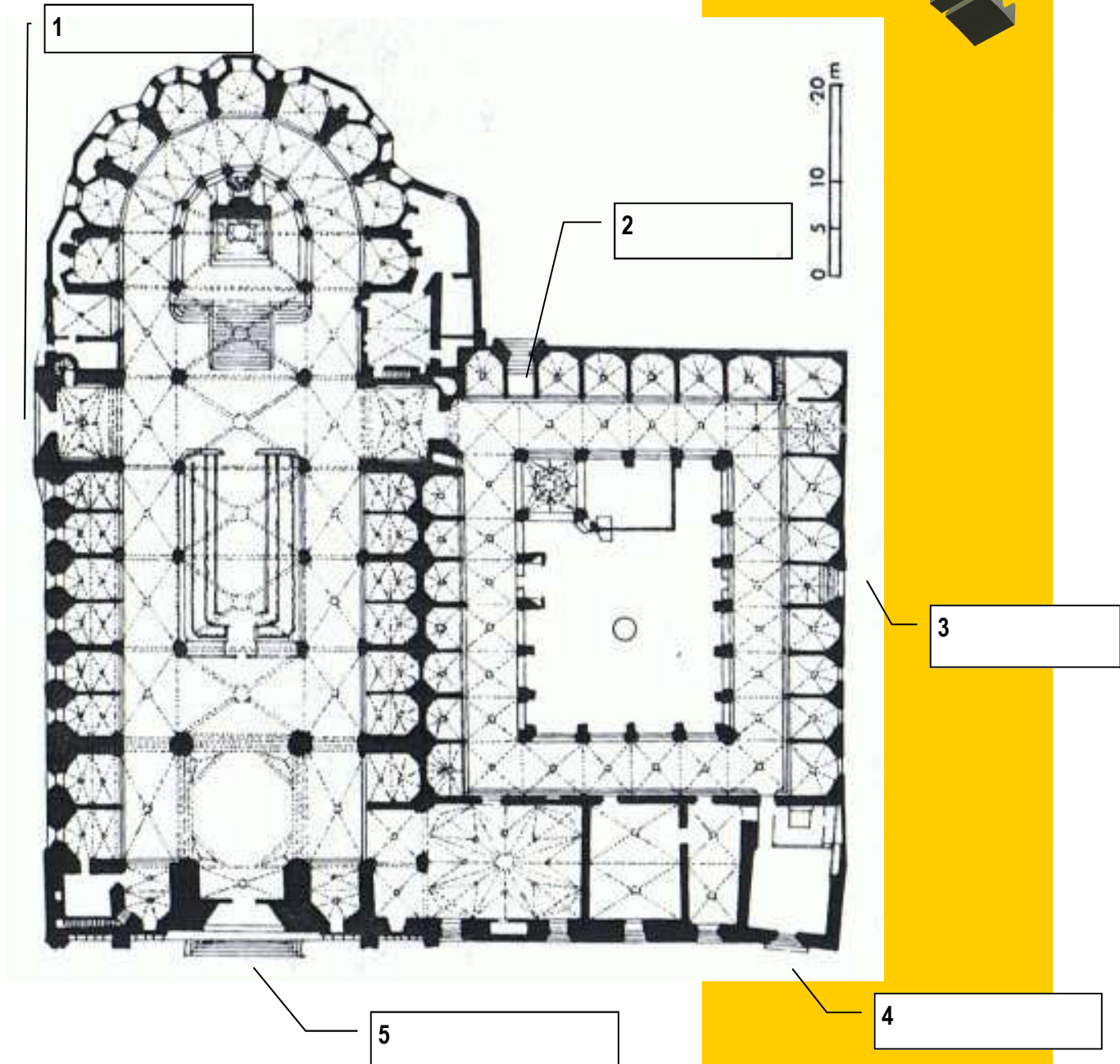
- Traceu amb una línia de color del recorregut que hem fet.

Podeu consultar el mapa Google de la Barcelona Medieval al web:
www.xtec.cat/cda-barcelona (recursos > materials > per la barcelona medieval)

LA CATEDRAL

BARCELONA MEDIJEVA

- A mida que les aneu veient al llarg del recorregut, escriviu el nom de cadascuna de les cinc portes de la Catedral de Barcelona al lloc que correspongui.
- Fotografeu cada una de les portes.

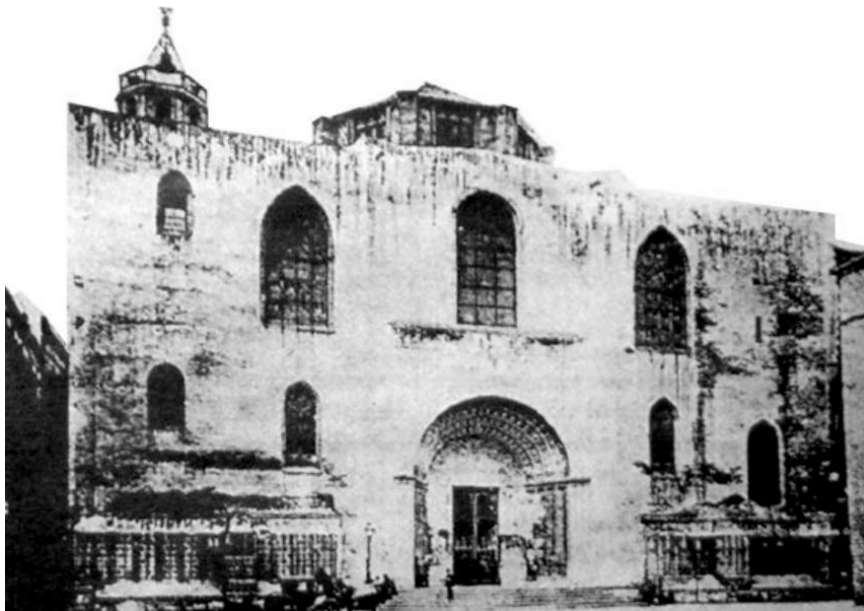


	Porta	Adreça (Carrer o Plaça)
1		
2		
3		
4		
5		

LA CATEDRAL

FAÇANA PRINCIPAL

- Observeu aquestes dues imatges antigues de la façana de la Catedral i compareu-les amb l'actual (traieu-ne una foto):



Catedral de Barcelona—1880



Catedral de Barcelona—1890

- Quines parts s'han mantingut?
- Quines s'han modificat?
- Quines s'han afegit?

BARCELONA MEDIÈVAL

Alguns elements d'una catedral:

- **Campanar:** torre que serveix per allotjar les campanes.
- **Cimbori:** torre que surt de la cúpula (centre del temple).
- **Rosassa:** finestra circular amb decoracions geomètriques i vitralls de colors que es posava damunt la porta.
- **Pinnacle:** element arquitectònic en forma de con, punxegut i, normalment, fet de pedra que se situa al capdamunt, com a coronament.

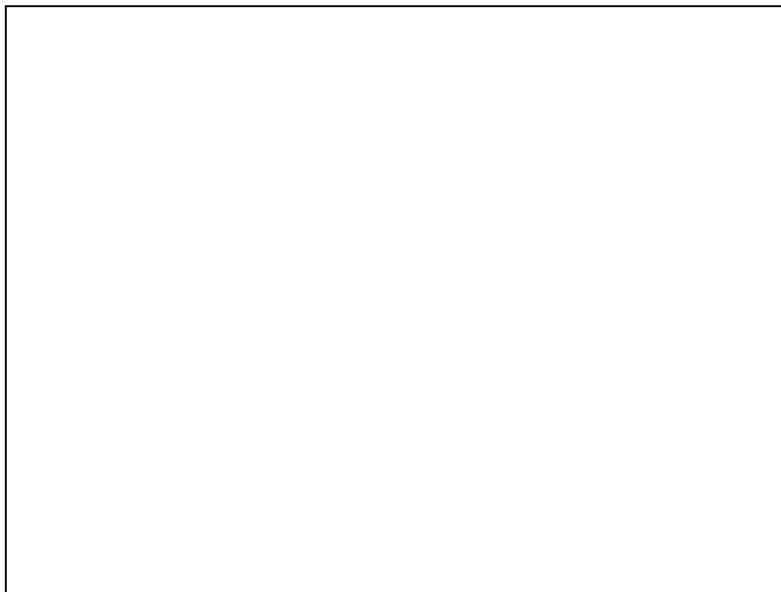
LA CATEDRAL

LA CAPELLA DE SANTA LLÚCIA

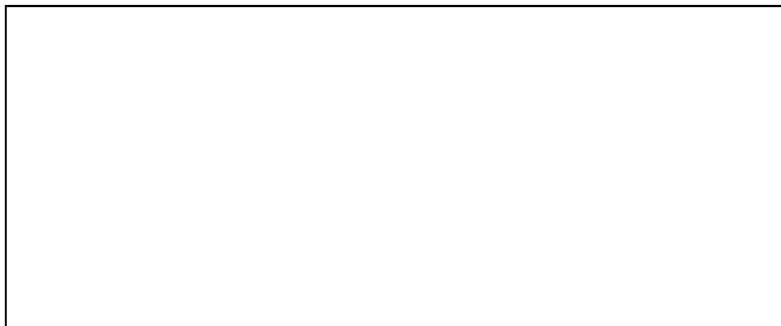
- Observeu la forma de l'arc de la porta i deduiu si correspon a l'arquitectura romànica o a la gòtica:

<input type="checkbox"/> De mig punt —————>	<input type="checkbox"/> Romànic
<input type="checkbox"/> Apuntat (o ogival) —————>	<input type="checkbox"/> Gòtic

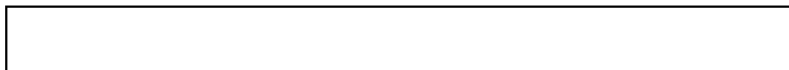
- Feu un dibuix esquemàtic del que podeu veure a les arquivoltes. Indiqueu si són motius vegetals, figures geomètriques, animals, persones...



- Els picapedrers gravaven la seva marca a les pedres que treballaven. Si observeu amb atenció podreu trobar-ne algunes d'aquestes marques a les parets de la capella. Dibuixeu-les:



- També podem trobar una inscripció a la dreta de la porta que ens indica l'existència d'un pou a prop d'aquest lloc. Copieu-la:



- La "cana" era una unitat de mesura pròpia de l'edat mitjana. La cana de Barcelona la podem veure a les cantonades de la capella. Feu-ne una foto!



La Catedral de la Santa Creu i Santa Eulàlia és la catedral gòtica de Barcelona. La catedral es va construir durant els segles XIII al XV al mateix lloc on hi havia hagut una catedral romànica, i encara abans una de paleocristiana. La façana d'estil neogòtic, no obstant això, és molt més moderna (segle XIX).

La capella de Santa Llúcia o de les Onze Mil Verges es va construir entre els anys 1257 i 1268 d'estil romànic tardà, sota el mandat del bisbe Arnau de Gurb (1252-1284). La capella es va acabar de construir trenta anys abans que s'iniciés la catedral gòtica.

La cana destra barcelonina

El Consell de Cent va decidir col·locar simbòlicament en forma d'escultura la unitat de mesura de la cana, per tal que el comprador i venedor en qualsevol moment poguessin comprovar i ajustar les seves mesures. La cana destra equivalia a 12 pams; el pam se subdividia en 12 minuts i cada minut en 12 línies. Aquestes subdivisions havien estat marcades en la pedra, però l'acció del temps les ha esborrades. El procediment per donar i agafar mesures consistia a tallar una canya de manera que encaixés perfectament en la mesura gravada, i això ho repetien les parts en conflicte per tal d'unificar els criteris durant les disputes i desavinences constants de les vendes.

LA CATEDRAL

EL CLAUSTRE: PORTA DE SANTA EULÀLIA

- Trieu una de les gàrgoles exteriors del claustre (C/ Bisbe) i descriu-la:
Què sembla representar? Quina expressió té?
S'adiu amb el que explica la llegenda sobre l'origen d'aquestes escultures?
- Feu una foto de prop (feu servir el zoom de la càmera!).
- Segons la tradició ha d'haver 13 oques al claustre de la Catedral. Quina relació hi ha entre aquest número i el que explica la llegenda sobre Santa Eulàlia?
- Fotografeu la font gòtica que té una escultura de Sant Jordi al damunt. Aquesta font és una de les utilitzades el dia de Corpus per mantenir la tradició de "l'ou com balla" a Barcelona. Sabeu en què consisteix aquesta tradició?
- Al claustre hi ha sepulcres corresponents a diferents gremis de la ciutat. Dibuixeu dos símbols que identifiquin clarament alguns dels oficis d'aquests gremis:



Les gàrgoles

Segons diu la tradició popular, en començar la **Processó del Corpus**, al voltant de la **Catedral**, tot un eixam de bruixes i mals esperits es situaven per aquells indrets per fer burla, maleir, xisclar i renegar als seus participants i, sobretot, a la **Sagrada Forma**. Des del cel no es van prendre aquest fet gaire bé, i van convertir en pedra a tots aquests irreverents, fent-los adoptar figures grotesques i esgarrifoses, situats al voltant de la **Seu** i condemnats eternament a escopir l'aigua de la pluja ...

Santa Eulàlia

Segons la tradició Eulàlia fou una noia de Barcelona del final del segle III. Quan tenia tretze anys i durant les persecucions als cristians que va dur a terme el prefecte Decià, no va voler renunciar a la seva fe i fou condemnada a patir diferents turments, fins que, en veure els jutges que no servien per fer-la abjurar del cristianisme, la van condemnar a morir a la creu en forma d'aspa.

La noia va patir tretze turments, tants com anys tenia. Fou assotada, se li va estripar la carn amb garfis, li'n posaren els peus sobre brases roents, li tallaren els pits, li fregaren les nafres amb pedra tosca, li aplicaren oli bullent a les ferides, la van ruixar amb plom fos i la van llançar a una bassa de calç. A més, fou ficada en una bóta plena de vidres que van fer rodolar, va ésser cremada a una foguera, tancada amb puces perquè la piquessin i, finalment, crucificada.

LA CATEDRAL

LA PIETAT I L'ABSIS

- Observeu la forma de l'arc de la porta i deduiu si correspon a l'arquitectura romànica o a la gòtica:

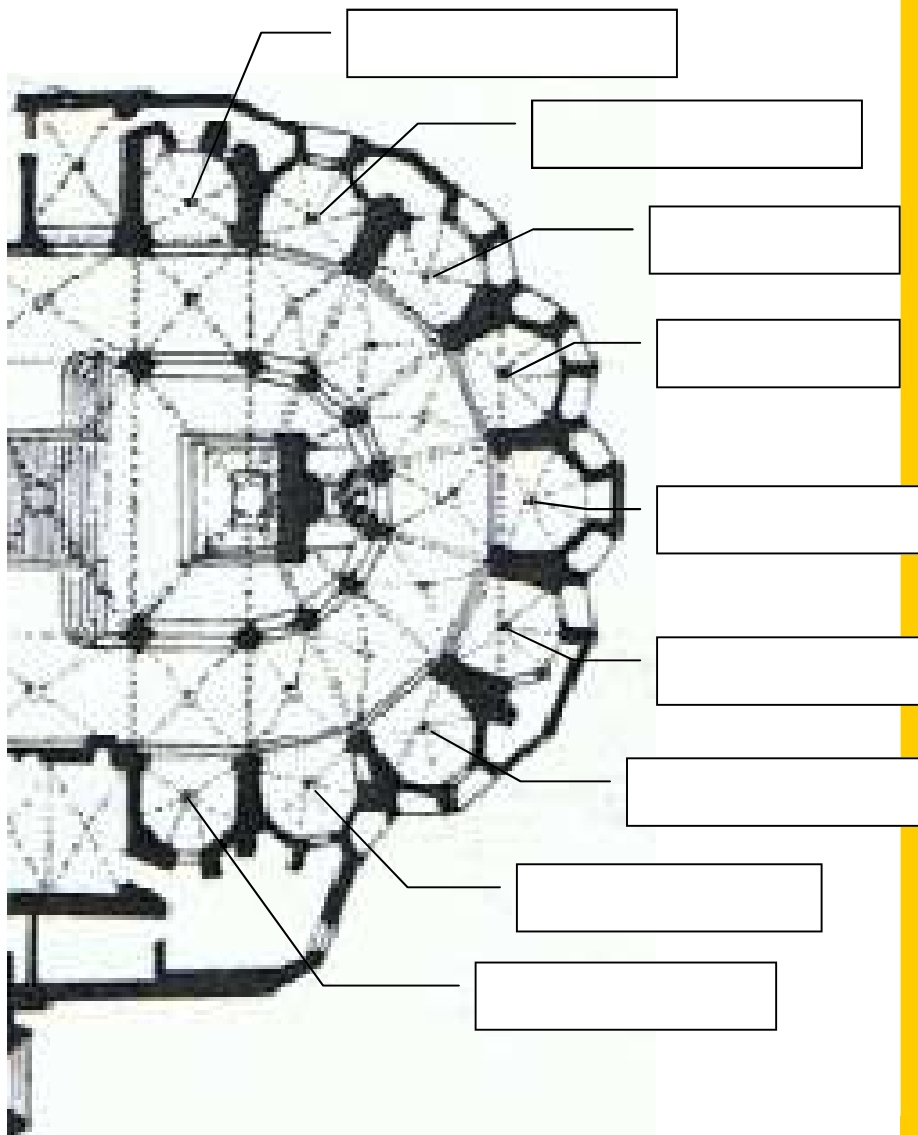
<input type="checkbox"/> De mig punt —————>	<input type="checkbox"/> Romànic
<input type="checkbox"/> Apuntat (o ogival) —————>	<input type="checkbox"/> Gòtic

- Fixeu-vos amb els arcs (arquivoltes) que van emmarcant la imatge central (timpà) de la part superior de la porta.

Quantes arquivoltes formen aquest arc?

Estan decorades?

- Observeu les gàrgoles de l'absis i anoteu quin animal representen les assenyaldes al dibuix:



Les gàrgoles de l'absis

Com la majoria de les catedrals gòtiques, també la de Barcelona té gàrgoles, per on surt l'aigua de la pluja de les teulades.

Les gàrgoles més antigues de la catedral són les de l'absis al costat de la porta de Sant Lu, que deuen ser de principis del segle XIV, i representen un home cofat amb una gorra que recorda una barretina, un cavaller armat a cavall, un unicorn i un elefant. La de l'elefant porta a l'esquena una estructura en forma de castell, de l'estil de les que es fan servir a l'orient per la cacera o la guerra i que els elefants porten sovint a les representacions medievals; la trompa, que veiem d'un color diferent, és fruit d'una reparació posterior.

Les altres gàrgoles de l'absis representen animals corrents, com un bou, un xai, un porc i un gos amb collar, i als contraforts inferiors ovelles, gossos i llops. Els acompanyen un lleó, un aguiló i un animal monstruós.

LA CATEDRAL

PORTA DE SANT IU

- Observeu la forma de l'arc de la porta i deduiu si correspon a l'arquitectura romànica o a la gòtica:

<input type="checkbox"/> De mig punt —————>	<input type="checkbox"/> Romànic
<input type="checkbox"/> Apuntat (o ogival) —————>	<input type="checkbox"/> Gòtic

- Localitza aquestes escenes representades a banda i banda de la porta. Fotografia-les i col·loca el seu número al lloc corresponent:

- | | |
|--------------------------------|--------------------------------------|
| 1 Home matant un lleó | 4 Lleó amb cadells |
| 2 Home "primitiu" amb una maça | 5 Guerrer lluitant amb un griu |
| 3 Cervatell i dos mussols | 6 Griu amb un anyell entre les urpes |

			PORTA			

- Hi ha dues làpides que commemoren l'inici de la construcció de la Catedral. Tot i que estan en llatí i costen d'entendre, si us hi fixeu bé podreu trobar les respostes a les següents preguntes:
 - A quin any es van iniciar les obres?
 - A qui està dedicada?
 - Com es deia el rei?
 - Quins títols tenia?
- Feu una fotografia de la làpida (amb zoom).



Portal de Sant Iu, é la porta més antiga de la catedral i va ser l'accés principal al llarg de 500 anys. Està feta de pedra de la muntanya de Montjuïc i és una de les primeres mostres de l'arc ogival del gòtic català (1298). Al timpà hi ha una imatge de Santa Eulàlia de finals del s. XIV. A cada costat de la portada hi ha relleus de marbre, representant dos temes: la lluita de l'home contra les feres i la interpretació de la natura en clau religiosa i simbòlica.

GRIU—El griu és l'au més gran que existeix i viu a l'Orient llunyà. Té el cos d'un lleó, però el cap i les ales són com les d'una àguila.

Odia especialment els cavalls, però també pot esquarterar qual-sevol viu que es trobi al seu camí.

«Sapigueu que hi ha aus que poden portar al seu niu un bou o un cavall per donar aliment als seus pollets. I que hi ha indrets enmig del mar que no s'hi pot arribar, sinó és a l'om d'un griu», expliquen els bestiaris medievals.



Els grius són, també, hàbils vigilants de pedres precioses.

LA PLAÇA DEL REI



- Identifiqueu i fotografieu els següents edificis :

Palau Reial Major (1)—Palau del Lloctinent (2)—Capella de Santa Àgata (3)—Mirador del rei Martí (4)



- Classifica els edificis segons l'època a què pertanyen i dibuixa l'arc d'alguna porta o finestra.

Edat Mitjana (segles VI-XV)

--	--

Edat Moderna (segles XVI-XVIII)

--	--

- A la plaça s'hi poden trobar els escuts de la ciutat i el del rei. Cerqueu-los i dibuixeu-los. Feu també una foto.

--	--

Escut de la ciutat

Escut reial

On es troba?

On es troba?

Els Edificis principals

Començant per la nostra dreta trobem la Capella de Santa Àgata (sXIV), al fons el Palau Reial Major (Saló del Tinell) (sXIII-XIV) amb la Torre o mirador del Rei Martí (sXVI). Tancant la plaça per l'esquerra hi ha el Palau del Lloctinent (sXVI).

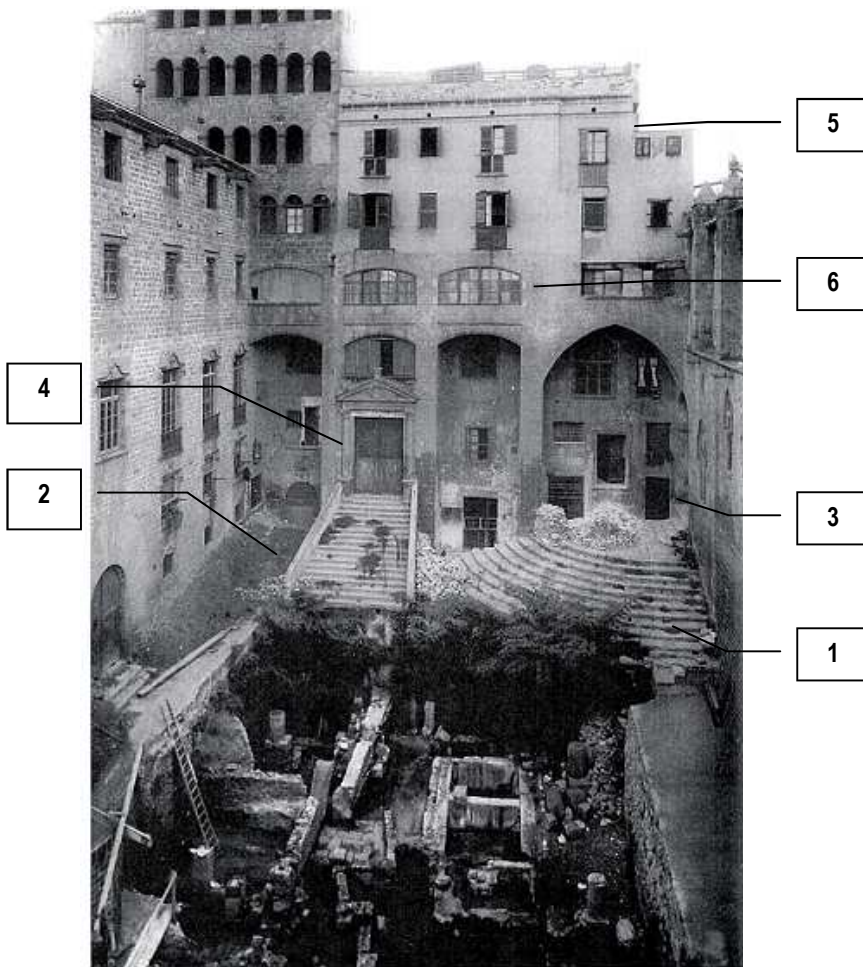
La Capella de Santa Àgata era la capella reial, va ser construïda durant el regnat de Jaume II i Blanca d'Anjou. Els seus escuts es poden veure a l'interior de l'absis. La porta exterior que dona a la Plaça del Rei va ser oberta posteriorment, al sXV. El Palau Reial era la residència del rei a Barcelona, el Saló del Tinell va ser fet construir per Pere el Cerimoniós i al seu moment va ser el més ampli de tot Europa: fa 17 x 33m i no té cap columna.

El mirador és una torre de guaita que servia per vigilar la costa.

Al Palau del Lloctinent hi havia de viure el representant del Rei a la ciutat (dit lloctinent o virrei). És un edifici que ja presenta els trets de l'arquitectura que substituï el Gòtic: el Renaixement.

LA PLAÇA DEL REI

- Observeu aquesta fotografia de la Plaça del Rei, feta l'any 1931.



La Plaça del Rei al 1931

Elements que es mantenen

--

Elements desapareguts o modificats

--

- Feu una fotografia actual per poder-la comparar després amb aquesta.

BARCELONA MEDIÈVAL

La Plaça del Rei al 1931. El palau reial allotjava el convent de les clarisses (enderrocat per Felip V en fer la Ciutadella) i es començaven les excavacions arqueològiques del subsòl.

A l'Edat Mitjana aquesta plaça era un corral on s'hi feia mercat de farratges i palla. També hi va haver la farneria, on s'havia de portar tota la farina de la ciutat per tal de cobrar els impostos. Fins i tot s'hi van instal·lar el serrallers, que van ser fets fora el 1387 pel soroll que provocaven amb el seu treball.

Al 1492, durant una visita dels Reis Catòlics, un pagès anomenat **Joan de Canyamars** va intentar matar el rei Ferran II justament quan sortia per les escales del Palau. Va produir-li una ferida lleu al coll, però el malaurat pagès va ser sotmès a tota mena de tortures mentre era exhibit pels llocs principals de la ciutat perquè servís d'escarment al poble. Finalment fou penjat i cremat en acte públic, tal i com era costum a l'època.

ELEMENTS A OBSERVAR:

1. Escala de quart de cercle (dreta)
2. Escala esquerra
3. Porta del cantó dret
4. Porta esquerra
5. Pisos de vivendes
6. Arcs amb finestrals del segon pis

