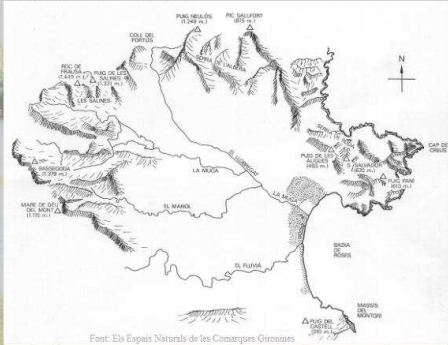


GUIÓ DE CONTINGUTS DE L'ACTIVITAT EMPORDÀ A VOL D'OCELL I AIGUAMOLLS DE L'ALT EMPORDÀ

<p>AIGUAMOLLS DE L'ALT EMPORDÀ</p>  <p>CdA d'Empúries</p>	<p>La presentació multimèdia té l'objectiu d'anunciar alguns dels aspectes dels aiguamolls que es treballaran durant la sortida i a través del dossier de treball de l'alumne. També té la intenció de suscitar alguna investigació prèvia per part dels alumnes, individualment o en petits grups.</p>
<p>Volem saber...</p>  <p>què és l'Alt Empordà</p> <p>CdA d'Emp</p>	<p>Durant la visita al mas Ventós (dins del Parc Natural del Cap de Creus) tindrem una bona panoràmica de la plana de l'Alt Empordà i de les muntanyes que l'envolten. Mitjançant esquemes i l'observació directa es pretén que compreguin la formació d'una plana deltaica.</p>
<p>Volem saber...</p>  <p>què són aquestes taques d'aigua de la plana</p> <p>CdA d'Empúries</p>	<p>Amb ajut de prismàtics localitzaran zones humides, a la part de la plana més propera al mar. Allò són les zones d'aiguamolls i permet entendre com s'hi han format.</p>
<p>Volem saber...</p>  <p>què són</p> <p>CdA d'Empúries</p>	<p>En la visita als Aiguamolls podrem observar de prop les basses que havíem vist des del Mas Ventós. Intentarem establir una definició significativa d'aiguamolls.</p>

Volem saber...



on són

CdA d'Empúries

És interessant que els alumnes investiguin i coneguin quin recorregut faran des del seu lloc d'origen fins als Aiguamolls. L'haver treballat la cartografia de l'Empordà facilitarà que els alumnes compreguin la configuració de la plana i la intervenció dels rius en la seva formació.

Volem saber...



què hi ha al seu voltant

CdA d'Empúries

Des de l'observatori Senillosa es pot fer una lectura de 360° del paisatge, des dels ecosistemes més propers, que visitaran, a altres molt més allunyats que ajuden a situar-nos geogràficament; de manera especial, serres i massissos com el cap de Creus, serra de Rodes, l'Albera, les Salines, el Canigó, Bassegoda, Mare de Déu del Mont, Rocacorba, Gavarres, Montgrí...

Volem saber...



quin temps hi fa

CdA d'Empúries

En diversos moments del recorregut es prendran dades meteorològiques de temperatura, humitat i vent. L'objectiu és valorar-ne la seva influència. També ens hi ajudaran algunes informacions dels plafons del Parc.

Volem saber...



quins animals hi ha



CdA d'Empúries

Es fa especial incidència en les aus que pot haver-hi, segons l'època de l'any i segons els ecosistemes. També parlarem de les aus que hi són tot l'any, i d'altres animals dels quals potser només en veurem traces o indicis... Amb ajut dels prismàtics i de la guia de camp els alumnes poden reconèixer aquestes espècies i les seves característiques.

Volem saber...



CdA d'Empúries

si hi ha animals que hi són sempre

Hi ha diversos animals que la direcció del Parc ha considerat important de reintroduir: la llúdriga, la polla blava, l'oca empordanesa, la cigonya, la daina, la vaca marinera i el cavall de la Camarga (que, de fet, es tracta d'introducció i no de reintroducció). Parlarem del sentit d'aquest d'aquesta intervenció i de les característiques d'aquestes espècies.

Volem saber...



CdA d'Empúries

quines plantes hi abunden més

Segons es va passant pels diferents ecosistemes es van comentant les plantes més característiques del mateix, segons el seu cicle vital. Hom podrà veure lliri groc, rave de mar, fonoll, topacà, salicòrnia, salsona, tamariu, canyís, canya, jonc agut, balca, om, freixe, esbarzer, borró, jull de platja, cua de llebre...

Volem saber...

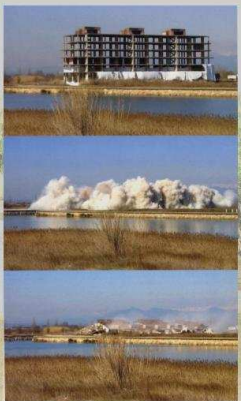


CdA d'Empúries

quina història tenen

Las creació del Parc va venir precedida per un important i ampli moviment reivindicatiu quan als anys setanta tota la zona es veia amenaçada per l'especulació urbanística. També farem referència a aquest procés social i polític.

Volem saber...



CdA d'Empúries

quins perills els amenacen

Algunes intervencions recents i altres encara pendents poden promoure el debat entre conservació i explotació. Aquest debat es pot emprendre abans de la visita, de manera que quan ens trobem en els Aiguamolls les opinions dels alumnes quedin il·lustrades amb un cas concret.

<p>Volem saber...</p>  <p>què n'han dit els artistes</p>  <p><small>CdA d'Empúries</small></p>	<p>Els Aiguamolls en si i els espais naturals en general sovint han estat objecte de treballs creatius. Farem referència a Mònica Àngels Anglada, part de l'obra de la qual se centra en aquest espai.</p>
<p>Volem saber...</p>  <p>si són tan importants com diuen</p> <p><small>CdA d'Empúries</small></p>	<p>Intentarem establir quins són els fets i elements que fan dels aiguamolls uns espais a conservar.</p>
<p>I potser encara hi ha més coses que volem saber...</p>  <p><small>CdA d'Empúries</small></p>	<p>És possible que en la preparació prèvia apareguin altres dubtes o aspectes a plantejar. Si s'han parlat abans, durant la sortida poden anar plantejant-se. O fins i tot després, si es fa una reelaboració posterior.</p>

A tenir en compte:

- En aquesta activitat s'està tot el dia als Aiguamolls. S'hi dina de pícnic. El CdA disposa d'espais adequats per al dinar i per al treball del taller.
- Per a la realització de les tasques l'alumnat necessita simplement material per escriure. Els quaderns de camp, els suports, les guies, les fotografies, etc, ja ho facilita el CdA.
- Si algú pot portar prismàtics és molt recomanable que ho faci, ja que el camp en pot deixar 10 i els han d'anar compartint.
- L'alumnat ha d'anar ben calçat, amb roba de colors discrets (verd, gris, marró) i procurin evitar les tonalitats més càlides com ara els vermells o els grocs vius: com més desapercebuts passem, més espècies podrem observar.



- L'aigua que trobareu en els lavabos i instal·lacions dels Aiguamolls no és potable. És probable que es necessiti més aigua que la que es lliura juntament amb el pícnic. Per això es recomana portar una motxilla (també per al pícnic) i una cantimplora.
- Segons l'època de l'any cal preveure l'ús de gorres, de protecció solar, de repel·lents d'insectes...