

DIVERSITAT I EXCEL·LÈNCIA¹

CEIP ELADI HOMS

Alt Camp. Valls

Pere Gatell, Marta Pena, M.Teresa Domenech, M.Elvira de Dios, M.de l'Esperança Amill



Claus de lectura

Vint anys d'experiència avançant en el desenvolupament de l'escola inclusiva.

Organització de centre flexible, oberta i dinàmica adaptada a les característiques i necessitats de tots els alumnes. Inclusió d'alumnat amb nee en les activitats del grup-classe i del centre.

Equips de professionals amb una trajectòria de treball en col·laboració. Implicació dels mestres en l'elaboració i aplicació dels plans individualitzats

<http://www.xtec.cat/ceip-eladihoms-valls>



¹ Aquest document és fruit del treball dels centres docents que han participat en el seminari virtual *Atenció a la diversitat i l'acció tutorial. El pla individualitzat*, dins el Pla de Formació del Professorat, del curs 2008-2009, del Departament d'Educació.

Un apunt d'història de la nostra escola

El CEIP Eladi Homs està ubicat a Valls, capital de l'Alt Camp. El centre s'innagura el curs 1985-1986 i obre les seves portes, des del primer dia, com a escola d'integració, amb la funció d'atendre la població escolar del barri on s'ubica i, alhora, nens i nenes amb necessitats educatives especials de la comarca de l'Alt Camp.

El Decret 205/1988 de 19 de juliol, possibilita que el centre públic Eladi Homs es transformi en *Centre Experimental de Règim Especial en Integració Escolar* (CERE).

A l'inici del seu funcionament, l'escola comptava amb dues unitats de Pre-escolar (P4 i P5), dues de cicle inicial d'EGB (1r i 2n) i dues unitats d'educació especial. De manera progressiva, cada curs escolar, va anar augmentant el nombre d'aules, fins que es va completar el nombre d'unitats d'EGB i es va obrir l'aula de P3.

Amb la LOGSE i l'entrada en vigor de la Primària l'escola acull alumnat des dels 3 fins als 12 anys.

El curs 2000-2001, el Departament d'Educació suprimeix el règim especial en integració escolar (CERE). Els mestres en successius concursos de trasllats van poder optar a les places del centre Eladi Homs com a destinació definitiva.

Fins el curs 2003-04, els alumnes de les UEE romanen escolaritzats al centre fins als 16 anys. I és a partir d'aquest curs, amb la creació de les USEE de l'IES Narcís Oller de Valls, que s'incorporen aquests alumnes per iniciar la secundària, a partir dels 14 anys.

També durant aquest curs comença el procés de canvi organitzatiu i metodològic de convertir les UEE (unitats d'educació especial) en USEE (unitats de suport a l'educació especial).

Actualment, la composició de l'escola està formada per 3 grups d'educació infantil, 9 de primària, 2 USEE (a educació infantil i cicle inicial de primària) i 2 UEE (a cicle mitjà i cicle superior).

Una proposta educativa inclusiva

L'experiència educativa que us presentem parteix de la realitat concreta del nostre centre, el CEIP Eladi Homs de Valls, escola pública d'educació infantil i primària amb un percentatge elevat d'alumnes amb discapacitats. Si bé en un principi l'escola neix com a CERE *en integració educativa*, en l'actualitat, es defineix com a *escola inclusiva* i el PEC parteix del terme inclusió per desenvolupar el procés educatiu de tots i cadascun dels alumnes.

Per què aquest canvi de nomenclatura? Perquè tal com són definits actualment els termes integració i inclusió en parlar d'escola i d'educació, podem afirmar que la proposta educativa del CEIP Eladi Homs és una *proposta educativa inclusiva*.

És cert que *integració* i *inclusió* són dos termes que sovint s'han utilitzat i són utilitzats indistintament però, tal com afirma Ainscow (1998), la idea d'una educació inclusiva –que va prendre un gran impuls de la mà de la UNESCO, en la Conferència Mundial sobre Educació Especial que es va celebrar a Salamanca el 1994– va guanyant terreny en moltes parts del món. Quina diferència hi ha entre parlar d'escola integradora i d'escola inclusiva? El mateix Ainscow ens diu que la paraula *integració* s'ha utilitzat per descriure processos pels quals s'ajuda alguns nens peculiars a participar en el programa de l'escola que hi ha en funcionament (i que no s'ha canviat des de fa molt temps); en canvi, la *inclusió* suggereix la voluntat de reestructurar el programa de l'escola per poder atendre la diversitat dels seus alumnes.

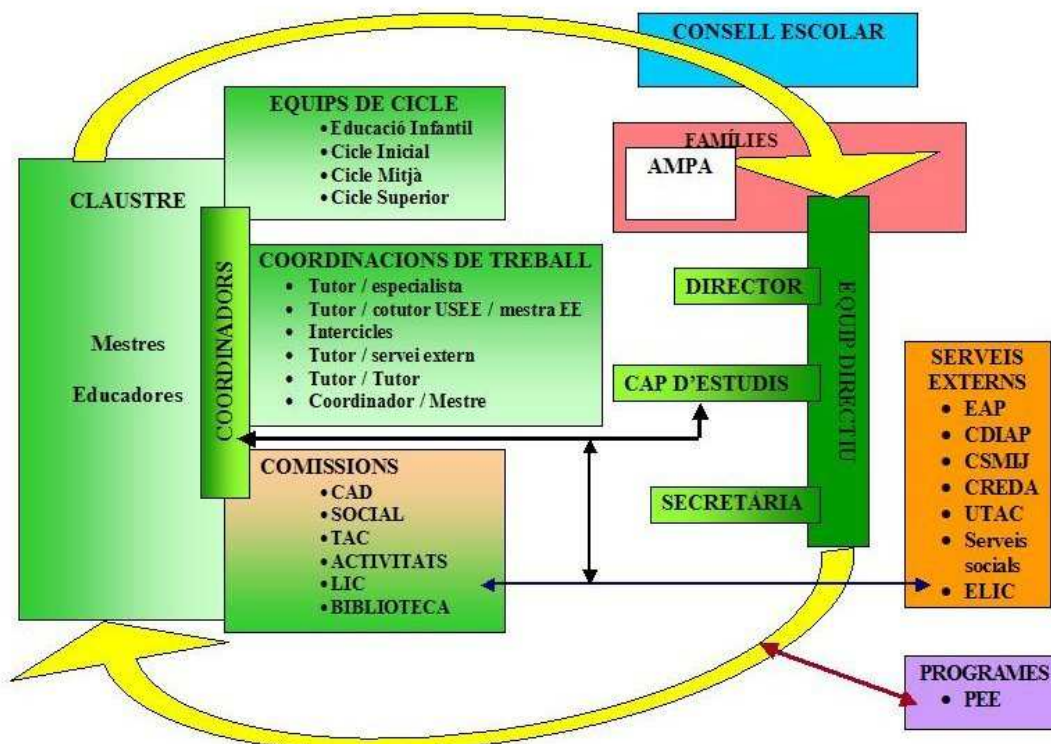
Tenint en compte aquesta distinció, alguns autors (per exemple Ballard, 1995) han accentuat la necessitat de veure la inclusió com un procés pel

qual l'escola continua buscant nous camins per donar respostes que tinguin en compte la diversitat. En aquest sentit, suggereix una escola amb una orientació inclusiva que defineix la *diferència* com una part normal i corrent de l'experiència humana. El Pla director de l'educació especial de Catalunya (2003), parla amb aquests termes de l'*escola inclusiva*, recollint l'esperit i les paraules de la UNESCO (1994):

A les escoles han de tenir-hi cabuda tots els nens i nenes, independentment de la seva condició física, intel·lectual, social, emocional o lingüística. Aquestes escoles inclusives han de reconèixer les necessitats diverses de l'alumnat i respondre-hi adaptant-se als estils i ritmes d'aprenentatge, garantint una educació de qualitat per a tothom mitjançant currículums adequats, canvis en l'organització, estratègies docents, ús dels recursos i associacions amb les comunitats. Les escoles ordinàries amb una orientació inclusiva són la manera més eficaç de combatre les actituds discriminatòries, crear comunitats acollidores, construir una societat inclusiva i aconseguir una educació per a tothom.

Així doncs, perquè tots els alumnes puguin desenvolupar al màxim les seves capacitats, cal atendre la diversitat de tarannàs, capacitats, orígens, interessos i motivacions que configuren les necessitats educatives –ordinàries i especials– de tots i cadascun dels nens i nenes escolaritzats al centre. Per fer-ho, el projecte educatiu de l'escola parteix del convenciment que tots els individus som diferents, que cadascú és com és i que en la diversitat hi ha la riquesa que ens ajuda a desenvolupar-nos com a individus particulars en un entorn socialitzador; per tant, a l'escola, tothom hi és benvingut i tothom hi té un lloc propi.

Organització i gestió de centre



Coordinacions i comissions de treball

Partim del treball docent en equip. Seguim diferents formes de coordinació entre els professionals de l'equip pedagògic i els de serveis que participen en el procés d'ensenyament i aprenentatge dels alumnes.

Procurem que en totes les comissions hi hagi membres que representin cadascun dels equips docents dels cicles.

Coordinacions	
Tutor / especialista	Concreció i seguiment de l'atenció específica dels alumnes
Tutor / cotutor USEE / mestra EE	Concreció de les necessitats educatives específiques. Organització de l'horari individual tenint en compte l'horari del grup, la disponibilitat horària de cada mestre i la disponibilitat d'espais. Disseny del PI d'acord amb la programació d'aula
Intercicles	Coordinació vertical per garantir la coherència i el seguiment del PCC
Tutor / servei extern	Recollida i intercanvi d'informació referents als alumnes del grup
Tutor / Tutor	Traspàs d'informació: característiques individuals dels alumnes i característiques generals del grup classe.
Coordinador de cicle / mestre	Pont entre la cap d'estudis i els membres del cicle. Recollida de demandes de suport específic. Valoració de la disposició dels recursos humans i materials a l'aula i al cicle. Propostes d'optimització i millora de la pràctica educativa.

Comissions

Funcions

Comissió d'atenció a la diversitat (CAD)	Recull i gestió de les demandes i/o valoracions de tots els cicles. Seguiment dels alumnes que disposen de dictamen. Control i seguiment dels alumnes que reben medicació. Valoració de les flexibilitzacions. Valoració dels suports materials i humans que incideixen en els alumnes amb NEE. Establiment de lligams de comunicació amb els serveis externs: UTAC, CSMIJ, ONCE, CREDA, CDIAP, Serveis Socials i altres. Aportació de solucions per atendre la diversitat.
Comissió Social	Seguiment d'alumnes amb necessitats socio-familiars desafavorides. Proposta i seguiment dels ajuts i beques: menjador, transports, llibres... Coordinació amb els serveis socials externs
Comissió TAC	Dinamització de les TAC al centre: ús de l'ordinador a l'aula, ús de les aules d'ordinadors, ús d'altres equipaments informàtics i audiovisuals, actualització de la pàgina web, creació de blocs ... Coordinació de l'ús de les noves tecnologies en els cicles. Recollida de les necessitats de maquinari, programari i formació. Establiment de prioritats en el treball.
Comissió d'activitats	Organització de les festes a l'escola. Programació de les diferents activitats accessibles a tothom. Foment de la participació de tots els alumnes i professionals del centre, afavorint les interrelacions intercicles per fer escola. Coordinació amb l'AMPA per afavorir la col·laboració i participació dels pares.
Comissió LIC	Valoració de les necessitats lingüístiques específiques dels alumnes nous al centre. Organització de l'horari d'atenció als alumnes nous. Informació al claustre dels recursos interns i externs disponibles. Programació d'activitats de formació per als professionals del centre. Enllaç entre la família i els serveis externs.
Comissió de Biblioteca	Coordinació de treball de biblioteca amb el treball de les llengües a l'escola. Promoció de la dimensió lúdica de la lectura: l'alumne alhora que aprèn a llegir frueix de la lectura. Utilització de la biblioteca com a centre de dinamització cultural. Afavoriment de l'ús de les noves tecnologies per a la recerca i el tractament de la informació, l'intercanvi d'experiències... Fer accessibles els llibres a tots els alumnes.

Atenció a la diversitat

Principis generals

Escola Inclusiva

Tal com hem exposat en la introducció al CEIP Eladi Homs ha fet una opció clara per la inclusió social, funcional i educativa dels alumnes, amb un compromís individual i col·lectiu per part dels òrgans col·legiats.

Normalització educativa

L'escola parteix del principi que el procés inclusiu ha de portar a la normalització educativa. Donar resposta a la diversitat no suposa un tractament diferenciat entre alumnes —no hi ha alumnes i alumnes diferents—, sinó que ajuda a prendre consciència que totes i cadascuna de les persones som diferents i, per tant, tots necessitem d'un tractament educatiu adequat a les nostres característiques individuals.

Ensenyament adaptatiu Foment de metodologies diverses, estratègies d'ensenyament i aprenentatge i activitats de classe diversificades adreçades a tots els alumnes, que tinguin en compte els nens i nenes amb nee i que garanteixin que cada alumne pugui seguir el seu procés individual fent camí conjunt amb els companys. Desenvolupament de plans individualitzats, si cal, en un entorn ordinari i normalitzador.

Flexibilització

El desenvolupament de les diferents activitats i programes es fonamenta en el principi de la flexibilització: desaparició del grup homogeni i tancat, potenciació dels grups flexibles —oberts, heterogenis i variables—, desenvolupament de programes diferenciats, PCC obert i dinàmic, adequació dels recursos humans i materials a les necessitats educatives de tots els alumnes.

Escola Inclusiva	
Funcional	Serveis Espai físic
Social	Convivència Cadascú hi té un lloc Organització en funció de les necessitats dels alumnes Agrupaments heterogenis
Educativa	Cadascú segueix un programa, amb referència al PCC del cicle. Programacions multinivell Plans individualitzats Tutoria compartida: tutor de l'aula i de la USEE Treball cooperatiu Utilització de les TAC per afavorir l'accés i la igualtat d'oportunitats

Estratègies i actuacions per a l'atenció a les necessitats educatives de l'alumnat

Disseny de programes adaptats al nivell de competències de l'alumne/a. Dóna prioritat a les àrees instrumentals, a l'adquisició d'hàbits d'higiene i al desenvolupament de les habilitats socials i d'autonomia personal; tenint en compte que, a l'escola, tot procés individual evoluciona en paral·lel amb als processos d'altres nens i nenes en un marc socialitzador, en molts aspectes coincidents però amb particularitats individuals que cal atendre.

Foment de metodologies, estratègies de classe i activitats diversificades adreçades a tots els alumnes que, en un entorn ordinari, tinguin en compte l'alumne/a amb necessitats educatives especials i garanteixin que cada nen i nena pugui seguir el seu procés.

Adequació, optimització i prioritació dels recursos humans, dels serveis especialitzats, els recursos organitzatius, els recursos materials... a l'atenció de les necessitats educatives de tots els alumnes. Els serveis especialitzats formen part de l'equip docent dels cicles.

Acció tutorial, concretada en el seguiment i orientació de cada alumne, del grup-classe i de cada família.

Treball en equip dels mestres tutors i especialistes que intervenen en un mateix programa —individual o grupal— per tal de donar a cada alumne l'atenció que necessita amb la intervenció del mínim de professionals possible, per tal de garantir una atenció òptima i evitar la dispersió i la fragmentació. Aquest treball en equip és concretat en les diferents coordinacions i comissions de treball.

Coordinació entre tots els professionals de l'escola que intervenen en un mateix grup amb l'objectiu que tothom se senti implicat i membre actiu en el desenvolupament del projecte educatiu del centre.

Organització flexible dels grups classe.

Reflexió constant i valoració sobre les possibilitats de cada alumne/a per participar en el màxim d'activitats ordinàries i normalitzades. Reflexió i valoració basades en els criteris de flexibilitat del centre que estableixen que tots els grups són oberts i dinàmics.

La identificació de les necessitats educatives especials dels alumnes, en col·laboració amb l'EAP i altres suports especialitzats, per poder concretar el tipus de programa que cal dissenyar.



Atenció a l'alumnat amb necessitats educatives especials

La tipologia d'alumnes amb NEE que tenim a l'escola és diversa; ens podem trobar a l'aula amb alumnes que presenten plurideficiència, trastorns o síndromes específics, deficiències motrius, dèficits greus d'aprenentatge, trastorns greus de la personalitat, desajustaments conductuals greus, retards maduratius i altres.

Actualment a l'escola tenim 2 USEE i 2 UEE. La diferència entre aquestes dues tipologies, quant al funcionament, la disposició de recursos humans i l'organització general queda reflectida en la taula següent.

Trets unitats	USEE	UEE
Ubicació alumnes	A l'aula ordinària	A l'aula pròpia de la unitat
Tutor/a	Cotutoria. Tutora aula ordinària amb tutora USEE.	Tutora UEE
Suport educadores	Una per USEE	Una per UEE
Flexibilitzacions	De l'aula ordinària a la USEE	De la UEE a l'aula ordinària amb els suports humans necessaris disponibles.
	Intentem que l'alumne/a -sempre que sigui possible- estigui en entorns ordinaris, amb el grup-classe i els suports necessaris, abans d'optar per un entorn menys normalitzat.	Intentem, sempre que sigui possible, valorant les possibilitats de l'alumne i les característiques del grup-classe de referència, que pugui assistir el màxim d'hores a entorns més normalitzats.
Tipus d'agrupaments	L'alumne/a dins l'aula ordinària sense suport	L'alumne/a dins la UEE amb la tutora i l'educadora treballant amb tot el grup de la UEE o realitzant un treball més individualitzat.
	L'alumne dins aula ordinària amb suport humà (un o més): educadora, mestre de suport, tutor USEE... fent un suport més individual o en petit grup però dins l'aula. L'alumne a l'aula de la USEE/UEE amb altres alumnes que presenten NEE o reben una atenció individualitzada.	L'alumne/a flexibilitzant amb el grup-classe (entorn ordinari) sense suport humà o amb el suport de l'educadora, la mestra de suport o la tutora de la UEE.
Cicle	USEE/UEE ubicades en un cicle i participant activament en les activitats comunes.	
	El material de referència és el de l'aula ordinària, utilitzant-lo sempre que sigui possible, encara que calgui fer múltiples adaptacions.	

L'atenció de l'alumnat amb NEE en entorns ordinaris: El grup-classe

A més d'utilitzar espais i serveis comuns, de conèixer i tenir un lloc a la classe, l'alumne/a a l'escola aprèn seguint un programa —adaptat o no— i sempre amb el referent del PCC del seu cicle.

Per planificar l'atenció de l'alumnat dins un grup-classe (entorn ordinari), cal dissenyar un conjunt d'opcions de treball compatibles que serveixin eficaçment per a l'aprenentatge i la participació a l'aula inclusiva de tot l'alumnat. Per això, optem per l'ensenyament multinivell.

En l'organització del treball tindrem ben presents aquests aspectes:

- Inclusió d'infants amb NEE en els grups-classe, procurant que participin en les àrees o activitats de classe en funció del seu PI.

- Participació en activitats del cicle: sortides, festes, representacions teatrals...
- Intervenció dels especialistes dins l'aula : atenció individual, en petit grup o grup classe. Només es farà atenció individualitzada fora de l'aula ordinària quan el desenvolupament del PI ho requereixi.
- Programació d'activitats multinivell pel grup-classe, per afavorir que cada alumne/a pugui participar-hi a partir del seu nivell de competències.
- Adaptació d'estratègies i materials per atendre la diversitat d'alumnat dins del grup-classe.
- Tutoria compartida tutor/a de classe i mestre d'USEE, per elaborar, coordinar i desenvolupar els PI, per orientar les famílies i fer-ne el seguiment.



- Treball coordinat de l'equip docent d'un grup-classe, prenent acords consensuats per a l'aplicació dels PI.
- Concreció dels criteris d'actuació i dels suports per a un alumne/a amb NEE dins els grups classe.

El criteri de promoció d'aquests alumnes d'una unitat d'EE a una altra ve marcat per l'edat cronològica; valorant la possibilitat de romandre un any més en les etapes de l'educació infantil i la primària.

El seguiment amb les famílies es fa bàsicament en reunions periòdiques amb els tutors, especialistes, serveis externs... Sempre que és possible, coordinades per la tutora de l'alumne/a.

Publicacions

"Un camino hacia la Normalización ", equip de mestres del CEIP. Eladi Homs. Ministerio de Educación y Ciencia. Editorial Alameda 1991.

"La llengua a Cicle Mitjà: El treball de l'expressió escrita amb el suport informàtic", CD Departament d'Educació " Sinera 1996".

M. E. Amill, P. Gatell, R. Olivé, "Ceip Eladi Homs", Escola Catalana 357 (1999) 35-37.

UOC, "A case study of inclusive education cases in Catalonia: "Eladi Homs" centre, a public pre-school and primary education", DSSI Project. Developing Distance Learning Strategies and Techniques for Training of Special Educators in the field of Innovation. 1999 <http://www.isp.uio.no/evu/DSSI/fr-ini.htm>

Presentació de la ponència "L'Atenció educativa del alumnat amb discapacitats en la Educació Secundària" en el congrés de madrid el setembre de 2003, sobre la – Calidad de la Educación y proyectos educativos europeos, organitzat pel Ministerio de Educación y Ciencia.

"Trets d'escola inclusiva, organització flexible i disponibilitat professional", Escola Catalana 390 (2003)

Publicació " La diversitat a l'escola" en el seminari d'actualització en tecnologies de la informació, curs 2003-04.

"CEIP Eladi Homs de Valls", Tecnologia, innovació, canvi educatiu. Experiències innovadores a Catalunya. (SITES-M2-IEA). 2003

M.E. Amill, " Let's Play. Utilització de tècniques de dramatització i teatre en el procés d'ensenyament i aprenentatge de la llengua estrangera a l'educació primària". Perspectiva Escolar 286 (2004) 63-73

M. Esperança Amill, "Anglès per a tots: escola inclusiva i aprenentatge de la llengua estrangera", 2n Congrés Educació avui: la pràctica innovadora, Tarragona: URV 2008.

Ponència:

M. T. Domènech, M. Pena, "Iniciación a la comunicación con el soporte del lenguaje gestual en un niño con Síndrome de Down"

2001: Odisea de la comunicación.

Sociedad Española de Comunicación Aumentativa y Alternativa.

ISAAC España. (2001) 157-162.

Ponència:

M. Pena, M. T. Domènech, "Experiencia de lectura y escritura con un niño con parálisis cerebral en una escuela inclusiva".

2001: Odisea de la comunicación.

Sociedad Española de Comunicación Aumentativa y Alternativa.

ISAAC España. (2001) 88-92.

Protocols i instruments

Protocol 1. Model pla individualitzat

Alumne /a (Portada del pla individualitzat)

1. Dades bàsiques

Alumne/a		Data de naixement	
Adreça		Telèfons	
Etapa	Cicle	Curs	Any Acadèmic
Tutor/a			
Tutor/a de la USEE			
Educadora / Vetlladora			

CEIP	Localitat
Adreça	Telèfon

Història escolar
Centres on ha estat matriculat
Llar d'Infants
Primària
Cicles aprovats
Retencions

Altres dades			
Certificat del CAD		Serveis que fan el seguiment de l'alumne/a	
Dictamen d'escolarització		EAP	CSMIJ
Forma part del llistat de NEE de l'escola		CREDA	UTAC
Observacions d'interès		CDIAP	ONCE

2. Mestres i professionals que intervenen**Curs 200 - 201**

Professionals	Assistència	Hores setmanals	Emplaçaments
Tutor/a aula ordinària (TAO)			
Tutor/a USEE (TUSEE)			
Mestre/a E. Especial (MEE)			
Mestre/a suport (MS)			
Mestre/a E. Musical (MEM)			
Mestre/A LI. Estrangera (MLLE)			
Mestre/A E. Física (MEF)			
Educadora (ED)			
Vetlladora (V)			
EAP			
Logopeda / CREDA (L)			
Fisioterapeuta (F)			
CSMIJ			
Estimulació Primerenca (CDIAP)			
Serveis Socials			
Altres			

3. Nivell actual de competències de l'alumne/a i valoració psicopedagògica (Adjuntar valoració psicopedagògica de l'alumne/a)

Veure annex 1 graelles nivell actual de competències per als cicles inicial, mitjà i superior

4. Competències i objectius de les diferents àrees

4.1. Àrees en les que es proposa una adaptació del currículum (*Educació Primària*)

	Àrea de llengua catalana, castellana i literatura
	Àrea de llengües estrangeres
	Coneixement del medi social i cultural
	Coneixement del medi natural
	Matemàtiques
	Educació musical
	Educació visual i plàstica
	Educació física
	Religió (voluntària)

4.2 Competències a treballar

Competències	Objectius
Competència comunicativa lingüística i audiovisual	
Competències artística i cultural	
Tractament de la informació i competència digital	
Competència matemàtica	
Competència d'aprendre a aprendre	
Competència d'autonomia i iniciativa personal	
Competència en el coneixement i la interacció amb el món físic	
Competència social i ciutadana	

4.3 Objectius de les diferents àrees o àmbits curriculars

Veure annex 2 graelles per als cicles inicial, mitjà i superior

4.4 Altres objectius:

Habilitats personals	
Habilitats socials	
Autonomia a l'àmbit escolar	

5. Recursos/aspectes metodològics i organitzatius

5.1 Horari. Curs 200 - 201

<i>Horari</i>	<i>Dilluns</i>	<i>Dimarts</i>	<i>Dimecres</i>	<i>Dijous</i>	<i>Divendres</i>
	<i>Esbarjo</i>				
	<i>Dinar</i>				

5.2 Recursos materials/tecnològics

--

5.3 Aspectes metodològics i organitzatius d'interès

--

6. Criteris d'avaluació

--

7. Conformitat de la família

<p>El pare, la mare o els tutors legals manifesten el seu acord amb el pla individualitzat i acorden amb el tutor/a un seguiment del mateix,</p> <p>Signatures dels pares, tutor/a i de la directora del centre</p> <p>Segell i data</p>
--

8. Seguiment de l'alumne/a

Reunió/coordinació realitzada el dia:
Temes tractats:
Acords presos:

Annex pla individualitzat . Full de compromís

Els sotasignants, en data estan d'acord amb el contingut del PI que es refereix en el present document i participaran en el seu desenvolupament, seguiment, avaluació i revisió segons les seves respectives atribucions i responsabilitats. Així mateix, a més a més d'allò establert amb caràcter general en les normatives d'avaluació, estan d'acord en reunir-se per al seguiment i la revisió periòdica del desenvolupament del PI en les dates primera quinzena de desembre i segona quinzena de març, i convenen reunir-se per a la revisió final i l'avaluació del PI en data primera quinzena de juny.

Nom i cognoms	Professional	Signatura

Annex 1 del pla individualitzat. Nivell de competències de l'alumne/a

Marquem amb una X els aprenentatges assolits

Llengua catalana	Cicle Inicial	Data
Llengua oral		
Participar de forma constructiva en una conversa: saber escoltar, esperar el torn, respondre preguntes i exposar idees		
Explicar el que veu en un dibuix		
Dicció correcta dels sons de la llengua catalana		
Estructurar bé frases senzilles (determinant +nom +verb +adjectiu)		
Seguir ordres que impliquin dues consignes		
Ordenar una seqüència lògica temporal de tres vinyetes i narrar de manera ordenada la seqüència		
Saber distingir per l'entonació la intenció del qui parla: frases interrogatives, afirmatives i negatives.		
Lectura		
Reconèixer la correspondència dels sons de totes les grafies.		
Confegir paraules		
Formular hipòtesis del que diu un text relacionat amb el dibuix		
Lectura d'un text (30 – 60 paraules minut) amb lletra d'impremta		
Treballar amb diferents tipologies de text: carta, postal, còmic, poema		
Respondre a preguntes obertes		
Identificar el missatge global d'un text		
Llengua escrita		
Automatització de la direccionalitat de les grafies		
Reescriure correctament frases i text senzills		
Esriptura correcta de grups consonàntics		
Completar frases i textos		
Ordenar els elements d'una oració per formar frases amb sentit		
A partir de dibuixos, vinyetes, activitats , crear frases i petits textos, treballant la frase com anticipació al paràgraf.		
Elaboració de textos de tipologia treballada amb pauta i text paral·lels: poemes (rodolins), notes, carta, conte		
Treball sistemàtic de llengua		
Lèxic		
Ús d'onomatopeies		
Endevinalles, poemes, cançons, dites		
Vocabulari, contraris, mots compostos		
Vocabulari, contraris, mots compostos		
Vocabulari, contraris, mots compostos		
Ortografia / Fonètica (concreció en les graelles d'acords)		
Majúscula i punt		
Vocalisme: Vocal neutra, sons oberts i tancats.		
Grups consonàntics.		
R-rr		
C-Qu		
Gramàtica (concreció en les graelles d'acords)		
Síl·labes tòniques i àtones		
Article		
Gènere i nombre		
Estructura de l'oració: Subjecte + verb +complement		
Classes d'oracions: afirmatives, negatives, interrogatives.		
Memorització : Hi ha, Hi havia		

Matemàtiques	Cicle Inicial	Data
Conceptes		
Operacions		
Sumar nombres Naturals (fins al 1000, portant-ne i 3 sumands)		
Restar nombres naturals(fins al 1000, portant-ne)		
Multiplicar nombres naturals(1 xifra)		
Numeració		
Llegir números naturals fins al 1000		
Escriure números naturals fins al 1000		
Ordenar números naturals fins al 1000		
Representació en la recta numèrica dels nombres naturals		
Mesura		
Sistema mètric decimal (longitud, massa i capacitat)		
Mesura del temps: el calendari, el rellotge		
Sistema monetari: cèntims i euros		
Geometria		
Diferenciar els cossos geomètrics per les seves característiques		
Diferenciar les figures planes per les seves característiques		
Utilitzar correctament les eines de dibuix geomètric: regle.		
Simetria		
Estadística i probabilitat		
Predir un resultat		
Diferenciar un fet possible, impossible i segur		
Representar dades en gràfics: diagrames de barres, d'arbre.		
Procediments		
Càlcul i numeració		
Ús de l'algorisme vertical de la suma		
Ús de l'algorisme vertical de la resta		
Compleció de series numèriques creixents menors de 1000 i decreixents, menors de 100.		
Escriure i llegir números menors de 1000.		
Descomposar números menors de 50		
Lectura, interpretació, recollida de dades, saber el que et pregunta, estimació del resultat i resolució de problemes d'una operació		
Càlcul mental fins al 20, sumes i restes		
Mesures		
Agrupar i classificar en els diferents tipus de mesura		
Comparar mesures		
Geometria		
Manipulant un cos, o un polígon, diferenciar: línies rectes i corbes, pla i volum i reconèixer el triangle, rectangle i cercle.		
Usar el regle per mesurar distàncies menors d'un metre.		
Estadística i probabilitat		
Interpretar un gràfic de barres, la quantitat que en té més.		

Llengua catalana	Cicle Mitjà	Data
Llengua oral		
En l'ordenació pràctica de les idees:		
Fer una narració oral amb personatges i diàlegs a partir de quatre vinyetes / còmic		
En una descripció ha de ser capaç de descriure un objecte i/o persona, amb pautes		
Ha de poder donar una opinió personal raonada (em sembla...perquè...)		
En l'elaboració acurada del contingut		
Ha d'utilitzar el vocabulari adequat al context i entonació, to de veu, volum, etc. adequat al context		
Pronunciar correctament els sons de la llengua (consciència fonològica)		
Lectura		
Lectura en veu alta:		
Correspondència fonètica correcta a cada grafisme		
Ha de mantenir una velocitat lectora (80 –90 paraules) amb comprensió		
els processos de comprensió:		
Respondre preguntes literals d'idees principals/secundàries		
Selecció d'informació		
la interpretació,		
Complir les ordres/normes que es donen a nivell escrit		
La inferència. Respondre a preguntes de Per què...? En relació a la lectura		
L'anticipació. Després d'analitzar indicis (títol, dibuixos de la lectura, després de llegir el paràgraf) ser capaç de fer hipòtesis		
Utilitzant textos de tipologia diversa i des de diferents àrees		
Habilitats com		
realitzar anotacions,		
Llengua escrita		
Fer una lletra entenedora (que la pugui llegir un altre fàcilment), seguir el traçat correcte		
l'ordenació pràctica de les idees:		
Fer esborranys dels textos escrits i corregir-los: narració, descripció i diàleg.		
Utilitzar les pautes textuals per ordenar les idees. ampliar i reduir frases		
L'elaboració acurada del contingut : En els escrits respectar els marges, fer títols adequats, ser polit en la lletra (entenedora) i en l'ordre del full, etc.		
en la revisió del resultat per tal de garantir la seva adequació a la finalitat, al context i a la correcció ortogràfica.		
revisar el text si s'adequa a la finalitat		
revisar el text si s'adequa al context		
mostrar una bona estructura de frases i puntuació adequades		
Corregir ortogràficament el text, ortografia natural i arbitrària, utilitzant el diccionari, el corrector de l'ordinador si cal.		
Activitats com ara :		
comunicacions personals,		
exposició escrita de coneixements, idees, arguments i resultats afavoreixen el desenvolupament d'estratègies que els permeten afrontar situacions comunicatives diverses.		
L'ús de les TIC com una eina de comunicació i d'autocorrecció pot contribuir a la millora d'aquests aprenentatges		
Treball sistemàtic de llengua		
Lèxic		
Ús del diccionari: Ordre alfabètic, definició.		
Adjectivació.,		
Augmentatiu , diminutius		
estructures comparatives		
Derivació.		
Família de paraules		
Ortografia / Fonètica (concreció en les graelles d'acords)		
Majúscules		
Vocals obertes i tancades		
Concordança del nombre (gènere i nombre)		
Separació de síl·labes. Síl·laba tònica		
Alternança p/b; u/v		
Sons i grafia de: j/g , g/gu/gü , qu/qü ,		
Gramàtica (concreció en les graelles d'acords)		
L'ordre dels elements de l'oració		
Classes d'oracions: amb ús del signes de puntuació corresponents		
Temps verbal		
L'adjectiu qualificatiu		

Matemàtiques	Cicle Mitjà	Data
Conceptes		
Operacions		
Sumar nombres Naturals (de quatre xifres, portant-ne i 3 sumands)		
Restar nombres naturals(de quatre xifres, portant-ne)		
Multiplicar nombres naturals per 3 xifres		
Dividir nombres naturals per 1 i 2 xifres		
Numeració		
Llegir números naturals fins a 9 xifres		
Escriure números naturals fins a 9 xifres		
Ordenar números naturals fins a 9 xifres		
Representació en la recta numèrica dels nombres naturals.		
Mesura		
Sistema mètric decimal (longitud, massa i capacitat) totes les unitats.		
Sistema monetari: monedes i bitllets		
Mesura del temps: el calendari i el rellotge: mitges hores i quarts		
Canvi d'unitats en els tres sistemes i totes eles unitats		
Geometria		
Diferenciar els cossos geomètrics per les seves característiques.		
Desenvolupaments: prisma, piràmide, cub, con cilindre i esfera.		
Diferenciar les figures planes per les seves característiques		
Utilitzar correctament les eines de dibuix geomètric: regla, escaire, transportador i compàs.		
Simetria i translacions		
Estadística i probabilitat		
Predir un resultat		
Diferenciar un fet possible, impossible i segur		
Freqüència i moda		
Calcular la mitjana		
Representar dades en gràfics: diagrames de barres, d'arbre, pictograma		
Procediments		
Càlcul i numeració		
Ús de l'algoritme vertical de la multiplicació		
Utilitzar l'ús del parèntesi per indicar l'ordre de les operacions		
Identificar els termes de la divisió		
Dividir per una i dues xifres		
Escriure i llegir números (fins a nou xifres)		
Compleció de sèries numèriques creixents i decreixents de quatre xifres		
Lectura, interpretació, recollida de dades, saber el que et pregunta, estimació del resultat i resolució de problemes de més d'una operació		
Redactar problemes de les operacions bàsiques d'una operació		
Càlcul mental fins al 100 , sumes, restes i multiplicació		
Mesures		
Seleccionar la unitat més indicada per cada mesura (múltiples i submúltiple)		
Escriptura de les unitats en forma abreujada		
Practicar la multiplicació i divisió seguida de zero		
Conversió de mesures		
Pagament exacte i canvi		
Geometria		
Identificar els elements dels cossos i dels polígons: vèrtex, aresta, angle		
Construcció de polígons regulars tot utilitzant el regle i l'escaire		
Reconèixer i construir figures simètriques		
Estadística i probabilitat		
Recollida, classificació i ordenació de dades		
Realització d'una gràfica		
Interpretar el gràfic		

Llengua catalana	Cicle Superior	Data
Llengua oral		
en l'ordenació pràctica de les idees:		
En una narració oral ha de ser capaç de fer la introducció (presentació de personatges, d'escenari, context,...); el nus (presentació del problema a resoldre) i el desenllaç, si cal de forma guiada		
En una descripció ha de ser capaç de seguir un ordre		
Ha de poder donar una opinió personal raonada (em sembla...perquè...)		
l'elaboració acurada del contingut		
Ha d'utilitzar el vocabulari adequat al context i entonació, to de veu, volum, etc. adequat al context		
en la revisió del resultat per tal de garantir la seva adequació a la finalitat, al context		
en la correcció fonètica		
Pronunciar correctament els sons de la llengua (consciència fonològica)		
Lectura		
lectura en veu alta:		
Ha de fer l'entonació i puntuació adequada al text		
Ha de mantenir una velocitat lectora (100 -110 paraules)		
No hi ha d'haver errors de lectura dels grafismes		
els processos de comprensió:		
com la selecció d'informació, Ha de saber subratllar i diferenciar les idees principals de les secundàries		
la interpretació,		
Ha de saber anticipar i analitzar seqüencialment un text.		
la inferència Respondre a preguntes de Per què...? en relació a la lectura.		
l'anticipació, Després d'analitzar indicis (títol, dibuixos de la lectura, fragment d'una lectura...) ser capaç de fer una hipòtesi		
Habilitats com		
subratllar, Subratllar les idees principals d'un text i les secundàries		
realitzar anotacions,		
elaborar esquemes i resums, reforcen i afavoreixen la comprensió i l'adquisició de coneixement.		
Llengua escrita		
Fer una lletra entenedora(que la pugui llegir un altre fàcilment)		
l'ordenació pràctica de les idees:		
Fer esborranys dels textos escrits i corregir-los: narració, descripció i diàleg.		
Utilitzar les pautes textuals per ordenar les idees		
l'elaboració acurada del contingut : En els escrits respectar els marges, fer títols adequats, ser polit en la lletra (entenedora) i en l'ordre del full, etc.		
en la revisió del resultat per tal de garantir la seva adequació a la finalitat, al context i a la correcció ortogràfica.		
revisar el text si s'adequa a la finalitat		
revisar el text si s'adequa al context		
mostrar una bona estructura de frases i puntuació adequades		
corregir ortogràficament el text, ortografia natural i l'avaluable, utilitzant el diccionari, el corrector de l'ordinador si cal.		
Treball sistemàtic de llengua		
Lèxic		
Fer ús del diccionari. Abreviatures, precisió lèxica. Tipus de diccionaris		
Conèixer els sinònims i els antònims		
Conèixer els derivats		
Famílies de paraules		
Paraules compostes		
Conèixer refranys, frases fetes i significats d'expressions		
Ortografia / Fonètica (concreció en les graelles d'acords)		
Conèixer les vocals		
Síl·laba tònica i àtona		
Conèixer l'apòstrof		
Separació de dígraf		
Us de la "essa" sorda i la "essa" sonora		
La j, x, tx, tg...		
Emmudiments p/b, t/d, c/g a fi de mot		
La puntuació		
Gramàtica (concreció en les graelles d'acords)		
El nom i el verb		
La concordança		

Matemàtiques	Cicle Superior	Nivell	Data
Conceptes			
Operacions:			
Sumar nombres Naturals (de quatre xifres, portant-ne i 3 sumands)		5è	
Restar nombres naturals(de quatre xifres, portant-ne)		5è	
Multiplicar nombres naturals		5è	
Dividir nombres naturals per 1, 2 i 3 xifres		5è	
Sumar decimals		5è	
Restar decimals		5è	
Multiplicar decimals		5è	
Treure decimals els en quocient		5è	
Dividir decimals		6è	
Potències		6è	
Sumar i restar fraccions		6è	
Multiplicar fraccions		6è	
Dividir fraccions		6è	
Numeració			
Llegir números naturals, decimals		5è	
Llegir números naturals, decimals i fraccions		6è	
Escriure números naturals, decimals		5è	
Escriure números naturals, decimals i fraccions		6è	
Ordenar números naturals, decimals		5è	
Ordenar números naturals, decimals i fraccions		6è	
Representació en la recta numèrica dels nombres naturals, decimals		5è	
Representació en la recta numèrica dels nombres naturals, decimals i fraccions		6è	
Múltiples i divisors		6è	
Mesura			
Sistema mètric decimal (longitud, massa i capacitat)		5è	
Sistema sexagesimal : temps		5è	
Sistema sexagesimal (temps i mesura d'angles)		6è	
Unitats de superfície i de capacitat		6è	
Canvi d'unitats		5è-6è	
Perímetre		5è	
Perímetre (longitud de la circumferència), àrea, volum		6è	
Geometria			
Diferenciar els cossos geomètrics per les seves característiques. Desenvolupament		5è-6è	
Diferenciar les figures planes per les seves característiques		5è-6è	
Utilitzar correctament les eines de dibuix geomètric: regla, escaire, transportador i compàs.		5è-6è	
Simetria, translacions i girs.		5è	
Simetria, translacions i girs. Projeccions		6è	
Estadística i probabilitat			
Predir un resultat		5è	
Diferenciar un fet possible, impossible i segur		5è	
Freqüència i mode		5è	
Calcular la mitjana		5è	
Representar dades en gràfics: diagrames de barres, d'arbre, pictograma,		5è	
Representar dades en gràfics: diagrames de barres, d'arbre, pictograma, histograma i diagrames de sector		6è	

Annex 2 del pla individualitzat. Objectius de les diferents àrees o àmbits curriculars

Marquem amb una X els aprenentatges assolits cada trimestre del cicle

Llengua catalana	Cicle Inicial	1r	2n	3r	1r	2n	3r
Llengua oral							
Participar de forma constructiva en una conversa: saber escoltar, esperar el torn, respondre preguntes i exposar idees							
Explicar el que veu en un dibuix							
Dicció correcta dels sons de la llengua catalana							
Estructurar bé frases senzilles (determinant +nom +verb +adjectiu)							
Seguir ordres que impliquin dues consignes							
Ordenar una seqüència lògica temporal de tres vinyetes i narrar de manera ordenada la seqüència							
Saber distingir per l'entonació la intenció del qui parla: frases interrogatives, afirmatives i negatives.							
Lectura							
Reconèixer la correspondència dels sons de totes les grafies.							
Confegir paraules							
Formular hipòtesis del que diu un text relacionat amb el dibuix							
Lectura d'un text (30 – 60 paraules minut) amb lletra d'impremta							
Treballar amb diferents tipologies de text: carta, postal, còmic, poema							
Respondre a preguntes obertes							
Identificar el missatge global d'un text							
Llengua escrita							
Automatització de la direccionalitat de les grafies							
Reescriure correctament frases i text senzills							
Esriptura correcta de grups consonàntics							
Completar frases i textos							
Ordenar els elements d'una oració per formar frases amb sentit							
A partir de dibuixos, vinyetes, activitats , crear frases i petits textos, treballant la frase com anticipació al paràgraf.							
Elaboració de textos de tipologia treballada amb pauta i text paral·lels: poemes (rodolins), notes, carta, conte							
Treball sistemàtic de llengua							
Lèxic							
Ús d'onomatopeies							
Endevinalles, poemes, cançons, dites							
Vocabulari, contraris, mots compostos							
Vocabulari, contraris, mots compostos							
Vocabulari, contraris, mots compostos							
Ortografia / Fonètica (concreció en les graelles d'acords)							
Majúscula i punt							
Vocalisme: Vocal neutra, sons oberts i tancats.							
Grups consonàntics.							
R-rr							
C-Qu							
Gramàtica (concreció en les graelles d'acords)							
Síl·labes tòniques i atònes							
Article							
Gènere i nombre							
Estructura de l'oració: Subjecte + verb +complement							
Classes d'oracions: afirmatives, negatives, interrogatives.							
Memorització : Hi ha, Hi havia							

Matemàtiques	Cicle Inicial	1r	2n	3r	1r	2n	3r
Conceptes							
Operacions							
Sumar nombres Naturals (fins al 1000, portant-ne i 3 sumands)							
Restar nombres naturals(fins al 1000, portant-ne)							
Multipliar nombres naturals(1 xifra)							
Numeració							
Llegir números naturals fins al 1000							
Escriure números naturals fins al 1000							
Ordenar números naturals fins al 1000							
Representació en la recta numèrica dels nombres naturals							
Mesura							
Sistema mètric decimal (longitud, massa i capacitat)							
Mesura del temps: el calendari, el rellotge							
Sistema monetari: cèntims i euros							
Geometria							
Diferenciar els cossos geomètrics per les seves característiques							
Diferenciar les figures planes per les seves característiques							
Utilitzar correctament les eines de dibuix geomètric: regle.							
Simetria							
Estadística i probabilitat							
Predir un resultat							
Diferenciar un fet possible, impossible i segur							
Representar dades en gràfics: diagrames de barres, d'arbre.							
Procediments							
Càlcul i numeració							
Ús de l'algorisme vertical de la suma							
Ús de l'algorisme vertical de la resta							
Compleció de series numèriques creixents menors de 1000 i decreixents, menors de 100.							
Escriure i llegir números menors de 1000.							
Descomposar números menors de 50							
Lectura, interpretació, recollida de dades, saber el que et pregunta, estimació del resultat i resolució de problemes d'una operació							
Càlcul mental fins el 20, sumes i restes							
Mesures							
Agrupar i classificar en els diferents tipus de mesura							
Comparar mesures							
Geometria							
Manipulant un cos, o un polígon, diferenciar: línies rectes i corbes, pla i volum i reconèixer el triangle, rectangle i cercle.							
Usar el regle per mesurar distàncies menors d'un metre.							
Estadística i probabilitat							
Interpretar un gràfic de barres, la quantitat que en té més.							

Llengua catalana	Cicle Mitjà	1r	2n	3r	1r	2n	3r
Llengua oral							
En l'ordenació pràctica de les idees:							
Fer una narració oral amb personatges i diàlegs a partir de quatre vinyetes / còmic							
En una descripció ha de ser capaç de descriure un objecte i/o persona, amb pautes							
Ha de poder donar una opinió personal raonada (em sembla...perquè...)							
En l'elaboració acurada del contingut							
Ha d'utilitzar el vocabulari adequat al context i entonació, to de veu, volum, etc. adequat al context							
Pronunciar correctament els sons de la llengua (consciència fonològica)							
Lectura							
Lectura en veu alta:							
Correspondència fonètica correcta a cada grafisme							
Ha de mantenir una velocitat lectora (80 –90 paraules) amb comprensió							
els processos de comprensió:							
Respondre preguntes literals d'idees principals/secundàries							
Selecció d'informació							
la interpretació,							
Complir les ordres/normes que es donen a nivell escrit							
La inferència. Respondre a preguntes de Per què...? En relació a la lectura							
L'anticipació. Després d'analitzar indicis (títol, dibuixos de la lectura, després de llegir el paràgraf) ser capaç de fer hipòtesis							
Utilitzant textos de tipologia diversa i des de diferents àrees							
Habilitats com							
realitzar anotacions,							
Llengua escrita							
Fer una lletra entenedora (que la pugui llegir un altre fàcilment), seguir el traçat correcte							
l'ordenació pràctica de les idees:							
Fer esborranys dels textos escrits i corregir-los: narració, descripció i diàleg.							
Utilitzar les pautes textuais per ordenar les idees, ampliar i reduir frases							
L'elaboració acurada del contingut : En els escrits respectar els marges, fer títols adequats, ser polit en la lletra (entenedora) i en l'ordre del full, etc.							
en la revisió del resultat per tal de garantir la seva adequació a la finalitat, al context i a la correcció ortogràfica.							
revisar el text si s'adequa a la finalitat							
revisar el text si s'adequa al context							
mostrar una bona estructura de frases i puntuació adequades							
Corregir ortogràficament el text, ortografia natural i arbitrària, utilitzant el diccionari, el corrector de l'ordinador si cal.							
Activitats com ara :							
comunicacions personals,							
exposició escrita de coneixements, idees, arguments i resultats afavoreixen el desenvolupament d'estratègies que els permeten afrontar situacions comunicatives diverses.							
L'ús de les TIC com una eina de comunicació i d'autocorrecció pot contribuir a la millora d'aquests aprenentatges							
Treball sistemàtic de llengua							
Lèxic							
Ús del diccionari: Ordre alfabètic, definició.							
Adjectivació.,							
Augmentatius , diminutius							
estructures comparatives							
Derivació.							
Família de paraules							
Ortografia / Fonètica (concreció en les graelles d'acords)							
Majúscules							
Vocals obertes i tancades							
Concordança del nombre (gènere i nombre)							
Separació de síl·labes. Síl·laba tònica							
Alternança p/b; u/v							
Sons i grafia de: /g , g/gu/gü , qu/qü ,							
Gramàtica (concreció en les graelles d'acords)							
L'ordre dels elements de l'oració							
Classes d'oracions: amb ús del signes de puntuació corresponents							
Temps verbal							
L'adjectiu qualificatiu							

Matemàtiques	Cicle Mitjà	1r	2n	3r	1r	2n	3r
		Conceptes					
Operacions							
Sumar nombres Naturals (de quatre xifres, portant-ne i 3 sumands)							
Restar nombres naturals(de quatre xifres, portant-ne)							
Multiplicar nombres naturals per 3 xifres							
Dividir nombres naturals per 1 i 2 xifres							
Numeració							
Llegir números naturals fins a 9 xifres							
Escriure números naturals fins a 9 xifres							
Ordenar números naturals fins a 9 xifres							
Representació en la recta numèrica dels nombres naturals.							
Mesura							
Sistema mètric decimal (longitud, massa i capacitat) totes les unitats.							
Sistema monetari: monedes i bitllets							
Mesura del temps: el calendari i el rellotge: mitges hores i quarts							
Canvi d'unitats en els tres sistemes i totes eles unitats							
Geometria							
Diferenciar els cossos geomètrics per les seves característiques.							
Desenvolupaments: prisma, piràmide, cub, con cilindre i esfera.							
Diferenciar les figures planes per les seves característiques							
Utilitzar correctament les eines de dibuix geomètric: regla, escaire, transportador i compàs.							
Simetria i translacions							
Estadística i probabilitat							
Predir un resultat							
Diferenciar un fet possible, impossible i segur							
Freqüència i moda							
Calcular la mitjana							
Representar dades en gràfics: diagrames de barres, d'arbre, pictograma							
Procediments							
Càlcul i numeració							
Ús de l'algoritme vertical de la multiplicació							
Utilitzar l'ús del parèntesi per indicar l'ordre de les operacions							
Identificar els termes de la divisió							
Dividir per una i dues xifres							
Escriure i llegir números (fins a nou xifres)							
Compleció de sèries numèriques creixents i decreixents de quatre xifres							
Lectura, interpretació, recollida de dades, saber el que et pregunta, estimació del resultat i resolució de problemes de més d'una operació							
Redactar problemes de les operacions bàsiques d'una operació							
Càlcul mental fins al 100 , sumes, restes i multiplicació							
Mesures							
Seleccionar la unitat més indicada per cada mesura (múltiples i submúltiple)							
Escriptura de les unitats en forma abreujada							
Practicar la multiplicació i divisió seguida de zero							
Conversió de mesures							
Pagament exacte i canvi							
Geometria							
Identificar els elements dels cossos i dels polígons: vèrtex, aresta, angle							
Construcció de polígons regulars tot utilitzant el regle i l'escaire							
Reconèixer i construir figures simètriques							
Estadística i probabilitat							
Recollida, classificació i ordenació de dades							
Realització d'una gràfica							
Interpretar el gràfic							

Llengua catalana	Cicle Superior	1r	2n	3r	1r	2n	3r
Llengua oral							
en l'ordenació pràctica de les idees:							
En una narració oral ha de ser capaç de fer la introducció (presentació de personatges, d'escenari, context,...); el nus (presentació del problema a resoldre) i el desenllaç, si cal de forma guiada							
En una descripció ha de ser capaç de seguir un ordre							
Ha de poder donar una opinió personal raonada (em sembla...perquè...)							
l'elaboració acurada del contingut							
Ha d'utilitzar el vocabulari adequat al context i entonació, to de veu, volum, etc. adequat al context							
en la revisió del resultat per tal de garantir la seva adequació a la finalitat, al context en la correcció fonètica							
Pronunciar correctament els sons de la llengua (consciència fonològica)							
Lectura							
lectura en veu alta:							
Ha de fer l'entonació i puntuació adequada al text							
Ha de mantenir una velocitat lectora (100 -110 paraules)							
No hi ha d'haver errors de lectura dels grafismes							
els processos de comprensió:							
com la selecció d'informació, Ha de saber subratllar i diferenciar les idees principals de les secundàries							
la interpretació,							
Ha de saber anticipar i analitzar seqüencialment un text.							
la inferència Respondre a preguntes de Per què...? en relació a la lectura.							
l'anticipació, Després d'analitzar indicis (títol, dibuixos de la lectura, fragment d'una lectura...) ser capaç de fer una hipòtesi							
Habilitats com							
subratllar, Subratllar les idees principals d'un text i les secundàries							
realitzar anotacions,							
elaborar esquemes i resums, reforcen i afavoreixen la comprensió i l'adquisició de coneixement.							
Llengua escrita							
Fer una lletra entenedora(que la pugui llegir un altre fàcilment)							
l'ordenació pràctica de les idees:							
Fer esborranys dels textos escrits i corregir-los: narració, descripció i diàleg.							
Utilitzar les pautes textuales per ordenar les idees							
l'elaboració acurada del contingut : En els escrits respectar els marges, fer títols adequats, ser polit en la lletra (entenedora) i en l'ordre del full, etc.							
en la revisió del resultat per tal de garantir la seva adequació a la finalitat, al context i a la correcció ortogràfica.							
revisar el text si s'adequa a la finalitat							
revisar el text si s'adequa al context							
mostrar una bona estructura de frases i puntuació adequades							
corregir ortogràficament el text, ortografia natural i l'avaluable, utilitzant el diccionari, el corrector de l'ordinador si cal.							
Treball sistemàtic de llengua							
Lèxic							
Fer ús del diccionari. Abreviatures, precisió lèxica. Tipus de diccionaris							
Conèixer els sinònims i els antònims							
Conèixer els derivats							
Famílies de paraules							
Paraules compostes							
Conèixer refranys, frases fetes i significats d'expressions							
Ortografia / Fonètica (concreció en les graelles d'acords)							
Conèixer les vocals							
Síl·laba tònica i àtona							
Conèixer l'apòstrof							
Separació de dígraf							
Ús de la "essa" sorda i la "essa" sonora							
La j, x, tx, tq...							
Emmudiments p/b, t/d, c/g a fi de mot							
La puntuació							
Gramàtica (concreció en les graelles d'acords)							
El nom i el verb							
La concordança							

Matemàtiques	Cicle Superior	1r	2n	3r	1r	2n	3r
Conceptes							
Operacions							
Sumar nombres Naturals (de quatre xifres, portant-ne i 3 sumands)							
Restar nombres naturals (de quatre xifres, portant-ne)							
Multiplicar nombres naturals							
Dividir nombres naturals per 1, 2 i 3 xifres							
Sumar decimals							
Restar decimals							
Multiplicar decimals							
Treure decimals els en quocient							
Dividir decimals							
Potències							
Sumar i restar fraccions							
Multiplicar fraccions							
Dividir fraccions							
Numeració							
Llegir números naturals, decimals							
Llegir números naturals, decimals i fraccions							
Escriure números naturals, decimals							
Escriure números naturals, decimals i fraccions							
Ordenar números naturals, decimals							
Ordenar números naturals, decimals i fraccions							
Representació en la recta numèrica dels nombres naturals, decimals							
Representació en la recta numèrica dels nombres naturals, decimals i fraccions							
Múltiples i divisors							
Mesura							
Sistema mètric decimal (longitud, massa i capacitat)							
Sistema sexagesimal : temps							
Sistema sexagesimal (temps i mesura d'angles)							
Unitats de superfície i de capacitat							
Canvi d'unitats							
Perímetre							
Perímetre (longitud de la circumferència), àrea, volum							
Geometria							
Diferenciar els cossos geomètrics per les seves característiques. Desenvolupament							
Diferenciar les figures planes per les seves característiques							
Utilitzar correctament les eines de dibuix geomètric: regla, escaire, transportador i compàs.							
Simetria, translacions i girs.							
Simetria, translacions i girs. Projeccions							
Estadística i probabilitat							
Predir un resultat							
Diferenciar un fet possible, impossible i segur							
Freqüència i mode							
Calcular la mitjana							
Representar dades en gràfics: diagrames de barres, d'arbre, pictograma,							
Representar dades en gràfics: diagrames de barres, d'arbre, pictograma, histograma i diagrames de sector							

Exemple de pla individualitzat

1. Dades bàsiques

Alumne/a		Data de naixement	
Adreça		Telèfons	
Etapa. <i>E. Infantil</i>	Cicle <i>2n cicle</i>	Curs <i>P-5</i>	Any Acadèmic: <i>2007-2008</i>
Tutor/a			
Tutor/a de la USEE			
Educadora / Vetlladora			

CEIP	Eladi Homs	Localitat Valls
Adreça		Telèfon

Història escolar

Centres on ha estat matriculat
 Llar d'Infants
 Primària
 Cicles aprovats
 Retencions

Altres dades

Certificat del CAD	<i>Si. 33 %</i>	Serveis que fan el seguiment de l'alumne/a	
Dictamen d'escolarització		EAP X	CSMIJ
Forma part del llistat de NEE de l'escola	<i>Si</i>	CREDA	UTAC X
Observacions d'interès: <i>Síndrome de Down</i>		CDIAP X	ONCE

2. Mestres i professionals que intervenen

Curs 200 - 201

Professionals	Assistència	Hores setmanals	Emplaçaments
Tutor/a aula ordinària (TAO)			
Tutor/a USEE (TUSEE)			
Mestre/a E. Especial (MEE)			
Mestre/a suport (MS)			
Mestre/a E. Musical (MEM)			
Mestre/A LI. Estrangera (MLLE)			
Mestre/A E. Física (MEF)			
Educadora (ED)			
Vetlladora (V)			
EAP			
Logopeda / CREDA (L)			
Fisioterapeuta (F)			
CSMIJ			
Estimulació Primerenca (CDIAP)			
Serveis Socials			
Altres			

3. Nivell actual de competències i prioritats educatives

<p><i>Capacitats d'autonomia personal</i></p> <p>No demana per anar al lavabo. Quan vol aigua diu set Normalment menja sense ajuda de l'adult. No fa demandes de les seves necessitats: per exemple, si té molèsties per la pròpia mucositat, si se li fa anar a buscar un mocador es moca. Mostra dificultat per treballar sol. Li cal una ajuda de l'adult.</p> <p><i>Capacitats d'autonomia i inserció social</i></p> <p>Mostra bona relació amb els companys i amb les mestres. Participa en el joc amb els companys (pati). Està molt integrat en el grup-classe. Participa en totes les activitats manipulatives i experimentals de l'aula ordinària. També en les classes de música, conte, psicomotricitat, racons i plàstica amb el seu grup-classe. Activitat: Protagonista de la setmana.</p> <p><i>Capacitats o competències comunicatives</i></p> <p>Manifesta moltes dificultats a l'hora de comunicar-se. Mostra un llenguatge repetitiu, quan se li demana alguna resposta. De vegades sembla que vulgui comunicar-se mitjançant un balbuceig incompreensible. És capaç d'entendre les ordres.</p> <p><i>Capacitats afectives i d'equilibri personal</i></p> <p>Li agrada rebre i donar moltes mostres d'afecte. Normalment es mostra tranquil. Freqüentment mostra una actitud passiva, li cal l'estimulació de l'adult per fer qualsevol activitat.</p> <p><i>Competència cognitiva i grau d'aprenentatge.</i></p> <p>Davant d'aprenentatges manipulatiu i experimentals ell demostra molt d'interès i participa activament. Davant d'aprenentatges instrumentals que necessiten més simbolisme, no mostra cap tipus d'interès. (números i lletres). Es continuen treballant els objectius de P3, encara no estan assolits.</p>
Observacions

4. Proposta curricular

4.1 Prioritats educatives

Nivell personal	<p>Millorar en autonomia personal i comunicació.</p> <p>Potenciar la comunicació verbal.</p> <p>Millorar la seva capacitat d'atenció dins l'aula amb el grup-classe</p>
Nivell social	<p>Que interaccioni amb els seus companys en els jocs lliures i dirigits.</p> <p>Que participi més activament en les activitats proposades dins l'aula ordinària.</p>
Nivell d'aprenentatge	<p>Assolir els aprenentatges de P-3</p> <p>Millorar el seu traç</p> <p>Treballar el domini de la mà amb diferents activitats manipulatives: gomets, punxó, tisores, plastilina, esquinçar paper</p> <p>Escriure el seu nom</p>

4. 2. Capacitats i objectius de les diferents àrees

Capacitats	Objectius
Aprendre a ser i actuar d'una manera cada vegada més autònoma	<p><i>Autonomia personal</i></p> <p>Que sigui capaç de treure i posar-se l'abric i la bata.</p> <p>Que sigui capaç de cordar-se i descordar-se la bata.</p> <p>Que sigui capaç de demanar per anar al lavabo.</p> <p>Que sigui capaç d'expressar quan tingui una necessitat física: mocs, pipi...</p> <p>Que sigui capaç d'expressar a través del gest les seves emocions: tristesa, alegria, por...</p> <p>Que sigui capaç d'utilitzar correctament els estris escolars: llapis, punxó...</p>
	<p><i>Autonomia i inserció/hàbits socials</i></p> <p>Saber seure correctament a la cadira.</p> <p>Que sigui més independent respecte a l'adult.</p> <p>Que sigui capaç de jugar amb els companys a l'hora del pati.</p> <p>Que sigui capaç de participar més activament en les activitats de classe.</p>
Aprendre a pensar i a comunicar	<p><i>Millorar la seva comunicació i expressió oral</i></p> <p>Que sigui capaç de participar en les converses col·lectives.</p> <p>Que sigui capaç de saludar i acomiadar-se.</p> <p>Augmentar el vocabulari: que sigui capaç de reproduir-lo</p>
Aprendre a descobrir i a tenir iniciativa	
Aprendre a conviure i habitar el món	Que mostri iniciativa a l'hora de buscar relacions amb els companys de classe

4.3. Àrees en les que es proposa una adaptació del currículum (*Educació Infantil*)

X	Descoberta d'un mateix i dels altres
X	Descoberta de l'entorn
X	Comunicació i llenguatges

4.4 Objectius de les diferents àrees o àmbits curriculars

Objectius referents a competències cognitives, nivell i grau dels aprenentatges assolits en relació als continguts bàsics i currículum d'educació infantil

Àrees	Objectius
Descoberta d'un mateix	<p>Consolidar l'esquema corporal.</p> <p>Millorar el domini de la mà: plastilina, gomets, punxar, retallar, fer boletes...</p> <p>Millorar el traç: vertical, horitzontal, inclinat i corbes. Amb diferents tècniques.</p> <p>Millorar la coordinació de moviments.</p>
Descoberta de l'entorn. <i>Entorn natural i social</i>	<p>Observar, experimentar i manipular amb objectes, amb animals i plantes.</p> <p>Interaccionar amb els seus companys en la realització de les diferents activitats.</p>
Comunicació i llenguatges <i>Matemàtiques</i>	<p>Identificar els conceptes: gran/petit, llarg/curt.</p> <p>Diferenciar els conceptes de situació a l'espai: davant/darrera, dalt/baix, dins/fora, damunt/sota.</p> <p>Identificar les formes geomètriques bàsiques: rodona, quadrat i triangles.</p> <p>Reconèixer les grafies dels nombres 1, 2 i 3.</p> <p>Reconèixer els colors bàsics: vermell, blau, groc i verd.</p>

5. Recursos/aspectes metodològics i organitzatius

Horari. Curs 200 - 201.2n i 3r trimestre. Durant el 1r trimestre ha estat tota la jornada escolar dins de l'aula ordinària amb el suport de la mestra en pràctiques

Horari setmanal	Dilluns	Dimarts	Dimecres	Dijous	Divendres
8.30 – 9.30	classe reforç	classe reforç	classe reforç	A.O.	U.S.E.E
9.30 – 10.30	classe reforç	classe reforç	classe reforç	A.O conte	A.O llenguatge verbal
10.30 – 11					
11 - 12	U.S.E.E i fisioterapeuta	A.O psicomotricitat.	fisioterapeuta i U.S.E.E	U.S.E.E	A.O descoberta d'un mateix
12 - 15					
15 - 16.30	A.O. descoberta d'un mateix	A.O. Descoberta de l'entorn (experiments)	A.O. llenguatge musical.	A.O. racons del joc simbòlic	A.O. llenguatge plàstic.

5.2 Suports i recursos materials/tecnològics

Recursos personals

Suports: USEE

Educadora: No

Fisioteràpia: si (dos sessions de 30 minuts/setmana)

Utilització del retoladors de punta gruixuda.

5.3 Aspectes metodològics i organitzatius d'interès

Flexibilitzacions

Adaptació dels continguts al seu nivell i ritme personal. Reduint el nombre i valorar la prioritat d'objectius a treballar.

6. Criteris d'avaluació

Veure graelles avaluatives que permeten fer el seguiment de l'alumne/a al llarg del cicle o cursos escolars. Quan l'alumne/a arriba al nivell assolit esperat, s'escriurà la data en la casella corresponent. En el seu cas cal fixar-se en la columna de P-5.

7. Conformitat de la família

El pare, la mare o els tutors legals manifesten el seu acord amb el pla individualitzat i acorden amb el tutor/a un seguiment del mateix,

Signatures dels pares, tutor/a i de la directora del centre

Segell i data

8. Seguiment de l'alumne/a

Reunió/coordinació realitzada el dia:

Temes tractats:

Acords presos:

Annex. Avaluació, seguiment i actualització de competències

Es poden marcar els aprenentatges assolits de diferents maneres, per colors, una X, posant la data, etc. En aquest registre es visualitza en cursiva.

Àrea I Descoberta d'un mateix	P3	P4	P5
Sap mantenir l'equilibri			
Sap coordinar moviments			
Agilitat en els desplaçaments bàsics (córrer, saltar...)			
Agilitat en diferents mòbils			
Sap situar-se a l'espai			
Coneix les parts externes del cos i les seves funcions	<i>cara</i> <i>ulls</i> <i>nas</i> <i>boca</i> <i>orelles</i> <i>cabell</i> coll cos <i>braços</i> <i>mans</i> <i>cames</i> <i>peus</i>	esquena <i>cul</i> <i>panxa</i> pit genolls colze celles pestanyes <i>llengua?</i> <i>Dents ?</i> galta front ungles barbeta	turmells canells espatlla

Àrea II. Descoberta de l'entorn natural i social	P3	P4	P5
Mostra capacitat d'observació			
Coneix les característiques dels elements de la natura (plantes, animals i fruites)	El xxxx mira i toca, amb atenció quan se li fa observar algun animal (p.e. cuc de seda, animals de granja...), plantes i flors i altres objectes.		
Explora objectes i distingeix les característiques dels materials	El xxxx toca, olora, li costa tastar aliments nous i participar en totes les activitats de coneixement de l'entorn.		
Té cura dels animals i les plantes	Sí, mostra molt d'interès i afecte pels animals.		
Festes i tradicions.	No mostra cap tipus d'interès fins i tot té una mica de por i no vol participar.		
Coneix els elements de l'entorn social que l'envolta (família, escola, casa...)	Coneix la seva família més propera i la seva mainadera, les mestres que l'atenen i els companys de la seva classe.		

Àrea III Intercomunicació i llenguatges: Llenguatge verbal	P3	P4	P5
Comprèn les diferents intencions comunicatives (ordres, preguntes i explicacions)	Les ordres les entén molt bé. A les preguntes no contesta. No mostra massa atenció a les explicacions.		
Comprèn el vocabulari que es treballa	Se li ha treballat un vocabulari adaptat, molt bàsic i reduït però ell no ho fa servir, només ho fa d'una manera repetitiva.		
Discrimina sons auditivament: Onomatopeies	Les onomatopeies d'animals molt bé. D'altres li costen		
Vocals i consonants	No s'han treballat.		
Sap escoltar			De vegades
S'expressa amb paraules adequades i amb llenguatge clar	Espontàniament no s'expressa mai, només quan vol alguna diu "set". Continua repetint els finals de frase i intenta dir les paraules amb més d'un cop.		
Participa en les converses de la classe espontàniament	Normalment no, però de vegades comença a dir algun discurs intel·ligible.		
Progressa amb l'adquisició del vocabulari	Sí, és capaç de repetir més paraules i amb més sons.		
Estructura les frases			No
Memoritza i reproduïx: contes, cançons, poemes...			No

Àrea III Intercomunicació i llenguatges. Iniciació al llenguatge escrit	P3	P4	P5
Sap agafar el llapis	Ha millorat molt, normalment fa servir material normalitzat.		
Executa els traços bàsics d'escriptura	<i>Realitzar els traços:</i> vertical, horitzontal, corba, diagonal		
Escriu el seu nom			<i>El ressegueix</i>
Reconeix la grafia de les vocals			No
Executa la grafia de les vocals i segueix la direccionalitat (lletra lligada)			No
Reconeix la grafia de les consonants			No
Executa la grafia de les consonants i segueix la direccionalitat			No
Sap escriure paraules dictades			No
Sap escriure frases senzilles			No
Llegeix i comprèn paraules i frases curtes			No

Àrea III Intercomunicació i llenguatges. Llenguatge plàstic	P3	P4	P5
Identifica els colors bàsics i secundaris	s'han treballat els colors bàsics: vermell, blau, verd i groc, però encara no els té assolits.		
Domina les tècniques de: Modelat Estampat Pintat Esquinçat Punxat Retallat	Modelat: esmicola la plastilina. No li agrada manipular altre textures humides. Estampat: ho fa amb ajuda. Pintat: és capaç d'omplir dibuixos petits, els grans encara li costa. Esquinçat: amb ajuda, mostra dificultat. Punxat: ho fa sol, però amb la supervisió de l'adult. Retallat (Amb ajuda)		
Distribueix el dibuix per tot el paper			No
Mostra creativitat en els seus dibuixos			<i>Fa gargots.</i>
Els seus dibuixos són rics en detalls			No
Dibuixa la figura humana			No
Sap pintar sense sortir de la ratlla			No, però ara ja pinta tot el dibuix i no deixa res blanc
Sap combinar els colors			No

Àrea III Intercomunicació i llenguatges. Llenguatge musical			
	P3	P4	P5
Coneix les cançons treballades a classe	Coneix les cançons treballades a classe	Coneix les cançons treballades a classe	Coneix les cançons treballades a classe
És capaç d'expressar gestualment les cançons			És capaç d'expressar gestualment les cançons
Reconeix un so fort- mitjà i fort- flux	Reconeix un so fort- flux	Reconeix un so fort- mitjà i fort- flux	Reconeix un so fort- mitjà i fort- flux
Reconeix un so agut i greu			Reconeix un so agut i greu
Reconeix un so llarg- curt		Reconeix un so llarg- curt	Reconeix un so llarg- curt
Coneix els instruments treballats	Coneix els instruments treballats	Coneix els instruments treballats	Coneix els instruments treballats
Identifica el so dels instruments treballats		Identifica el so dels instruments treballats	Identifica el so dels instruments treballats
Segueix la pulsació d'una cançó	Segueix la pulsació d'una cançó	Segueix la pulsació d'una cançó	Segueix la pulsació d'una cançó
Imita ritmes			Imita ritmes
S'interessa per les audicions	S'interessa per les audicions	S'interessa per les audicions	S'interessa per les audicions
Segueix els moviments d'una dansa	Segueix els moviments d'una dansa	Segueix els moviments d'una dansa	Segueix els moviments d'una dansa

Àrea III Intercomunicació i llenguatges Llenguatge matemàtic	P3	P4	P5
Identifica relacions qualitatives dels objectes: Gran-petit-mitjà Gruixut-prim Ample-estret Alt-baix Pesant-lleuger Llarg-curt	Gran-petit Llarg-curt	Gran-petit-mitjà Gruixut-prim Alt-baix Llarg-curt	<i>De vegades:</i> Gran-petit Gruixut-prim Ample-estret Alt-baix Pesant-lleuger Llarg-curt
Sap seguir una sèrie correctament	D' un element. Enganxar damunt d'una línia elements iguals	1 i 2 elements	3 elements
Sap classificar i agrupar per semblances i diferències			No
Identifica les formes geomètriques bàsiques (rodona, quadrat, triangle, rectangle, esfera i cub, prisma i cilindre)	rodona, quadrat, triangle, rectangle,	rodona, quadrat, triangle, rectangle, prisma cilindre	<i>De vegades:</i> rodona, quadrat, triangle, rectangle, prisma cilindre esfera cub
Diferencia els conceptes de situació a l'espai: Davant-darrera Dalt-baix Un costat-l'altre Damunt-sota Lluny-a prop Amunt-avall Dins-fora	Davant-darrera Dalt-baix Damunt-sota Dins-fora	Davant-darrera Dalt-baix Un costat-l'altre Damunt-sota Lluny-a prop <i>Dins-fora</i>	Davant-darrera Dalt-baix Un costat-l'altre <i>Damunt-sota</i> Lluny-a prop Amunt-avall <i>Dins-fora</i> (manipulant objecte de vegades)
Coneix les nocions temporals: Ahir-avui-demà Abans-ara-després Matí-tarda Dia-nit Dies de la setmana	Dia-nit	Matí-tarda Dia-nit Dies de la setmana	Ahir-avui-demà Abans-ara-després Matí-tarda Dia-nit Dies de la setmana
Associa el número a la seva quantitat	<i>Fins al 3 els hem treballat però no els té assolits</i>	Fins al 5	Fins al 9
Sap comptar ordenadament els números naturals		Fins al 10	Fins al 20
Reconeix la grafia dels números	Fins al 3	Fins al 5	Fins al 9
Escriu la grafia dels números	Fins al 3	Fins al 5	Fins al 9
Sap realitzar operacions senzilles			

Síntesi. Avaluació final

Descoberta d'un mateix

A nivells *d'hàbits personals* necessita ordres de l'adult per realitzar les rutines ja que per si sol no mostra iniciativa. (anar al lavabo, penjar la bata, la bossa de l'esmorzar...).

No demana per anar al lavabo però si ho fa quan hi van els seus companys. No necessita l'ajuda de l'educadora.

S'ha treballat *l'esquema corporal*, però no el té assolit, només coneix les parts abans esmentades, sap assenyar-les si se li demana. Sap situar les parts de la cara.

Ha millorat el *domini de la mà*, ja és capaç d'enganxar gomets petits i d'utilitzar el punxó i les tisores amb ajuda.

Respecte *al traç*, ha millorat considerablement, segueix bé la direcció en les línies treballades (horizontals, verticals, corbes i inclinades), sense sortir del camí i amb un traç més ferm.

Continua gaudint molt, de les classes de psicomotricitat, imita els moviments dels companys i participa activament, guanyant en coordinació.

Entorn natural i social

El xxx ha participat en totes les activitats d'experiments i de descoberta de l'entorn dins del grup-classe. Mostra interès i motivació davant d'activitats manipulatives i d'objectes coneguts propers al seu entorn. (imants, caixes, ampolles, llanternes, cucs, flors, animals, verdures...)

Davant d'aquestes activitat, observa les actituds dels seus companys i de vegades les imita. Els seus companys també li ajuden molt a participar activament.

Llenguatge matemàtic

S'han treballat tots els conceptes programats, però al ser conceptes simbòlics li costa molt d'assolir i no mostra cap tipus d'interès.

Sempre s'ha treballat de manera manipulativa, li costa però ho fa, però quan arribem al paper no ho entén.

No ha aconseguit els mínims de P3

Llenguatge verbal

Mostra moltes dificultats en el llenguatge verbal, es fa entendre a través de llenguatge no verbal. Davant d'activitats que el motiven o quan s'enfada expressa un balbuceig intel·ligible, mostrant la seva emoció.

Si, se li exigeix es capaç de repetir paraules curtes o fa una o dos síl·labes. És capaç de saludar i acomiadar-se quan se li proposa.

Actitud personal

Mostra una actitud molt passiva davant de qualsevol activitat, cal forçar-lo i exigir-li a l'hora de treballar.

La seva actitud no és sempre constant, té èpoques en què està molt obert i participatiu i d'altres que mostra apatia, sobretot es nota molt quan està uns dies sense venir a l'escola.

A l'hora de treballar necessita sempre l'ajut de l'adult, ja que ell sol no fa res.