



ACTUALITZACIÓ DEL PROJECTE DE DIRECCIÓ PER A LA GESTIÓ DE L'ESCOLA LOLA ANGLADA D'ESPLUGUES DE LLOBREGAT (PROPOSTES DE MILLORA I INDICADORS DE RESULTATS)

Codi: 08042861
Nom: ESCOLA LOLA ANGLADA
Població: ESPLUGUES DE LLOBREGAT
Període: 2012-13 / 2015-16

Domènec Anguera i Vidal
maig 2012

INTRODUCCIÓ

Sóc membre del claustre des de l'any 1984 i exerceixo les funcions de director del centre des de l'any 1989. És per això que l'actualització del projecte de direcció del centre i el plantejament d'objectius mantenen una continuïtat respecte al que estem fent a l'escola, i molt especialment dels següents documents; **“Projecte específic de direcció per al centre (2005)”**, **“Propostes de millora i nous objectius del projecte de direcció per a la gestió del centre (2008)”** i molt especialment del **“Projecte per a l'autonomia de centres. PAC05”** on hi hem participat com escola pilot i **“Acord de coresponsabilitat d'aplicació del pla estratègic per a la millora de la qualitat del servei educatiu per al període 2010-2014. PAC05 Renovat”**.

El fet d'encardinar el PEC, els projectes de direcció i els plans d'autonomia i coresponsabilitat (especialment els dos darrers) ens ha situat en una tessitura on se'ns han plantejat nous reptes, amb una mirada focalitzada en aquells aspectes a millorar i/o hem considerat que són nuclears de l'escola, conjuntament amb l'adquisició d'una nova cultura organitzativa, de funcionament i especialment de cultura avaluativa que ens permet reflexionar i prendre decisions ben argumentades i ben orientades. Els objectius, les estratègies i les activitats, així com l'elaboració d'indicadors (aplicació – execució, qualitat d'execució i impacte) conjuntament amb la creació d'eines pròpies (càlcul, lectura, comprensió escrita, millora de la producció textual, llenguatge oral...) ens ha permès orientar la nostra pràctica educativa vers el conjunt de l'escola i especialment a l'aula.

Els resultats en aquests darrers anys han estat prou bons i així ha quedat recollit en les diverses comissions de rendició de comptes en els anys 2007 (satisfactori) i 2008, 2009, 2010 i 2011 (molt satisfactoris).

Aquesta actualització del projecte de direcció farà referència tal i com està indicat en els documents anteriors a una visió integrada del funcionament general del centre i donarà més importància a la definició dels objectius a assolir en aquest període i del seu grau d'assoliment mitjançant indicadors de resultats, especialment vinculats a la millora dels resultats educatius.

ANÀLISI DE LA SITUACIÓ I PRIORITZACIÓ DE NECESSITATS

Tal i com es va indicar en el projecte de direcció (any 2005) i les propostes de millora (any 2008) la continuïtat d'aquest Projecte de direcció té la visió integrada dels diversos aspectes que conformen la gestió escolar (autonomia organitzativa, pedagògica i de gestió de recursos).

Les grans línies d'actuació com a centre (continuïtat del projecte de direcció) són:

- Consolidació del lideratge distribuït.
- Conjunció de l'equip de mestres.
- Organització clara.
- Concreció Pla anual.
- Organització horaris i espais.
- Trets singulars: Colònies i tallers.
- Importància del Consell Escolar.
- Comunicació amb les famílies.
- Formació permanent i realimentació del claustre.
- Avaluar per millorar (aprofundiment de la cultura avaluativa).
- Relacions amb l'entorn.
- Gestió econòmica.
- Serveis (menjador i acolliment matí i tarda)

- Recursos materials.
- Tecnologies de la informació i la comunicació.
- Impuls a l'aprenentatge de les llengües (CAT-CAS-ANG).
- Millora de resultats i adquisició de competències bàsiques.
- Manteniment de la cohesió social.

Del PEC emana el plantejament institucional (missió, visió i valors), i es concreta en:

- **VALORS**

Formar els alumnes, millorant les seves competències, per tal d'assolir els coneixements, tècniques, valors i estratègies que els permeti afrontar reptes que els planteja la societat del segle XXI.

Contribuir al desenvolupament físic, intel·lectual, afectiu, social i moral de tot l'alumnat

Sensibilitzar l'alumnat en el respecte pel medi ambient i encoratjar-los perquè s'impliquin activament en la seva conservació i millora.

Promoure el respecte envers la pròpia i altres cultures.

Desenvolupar en l'alumnat la capacitat per exercir de manera crítica i en una societat plural la llibertat, la tolerància i la solidaritat.

- **MISSIÓ**

Tenir la llengua catalana com a llengua normalitzada tant pel que fa a la relació personal com als aprenentatges.

Donar importància a l'acompanyament de l'infant pel que fa a la seva formació personal, cívica, democràtica, solidària i arrelada al país.

Propiciar i garantir la universalització de les activitats que es fan al centre.

Ser una escola socialment cohesionada, acollidora, propera però alhora oberta a l'entorn on sigui possible que alumnes de diferents procedències culturals i socials puguin construir una identitat compartida.

Propiciar una organització que afavoreixi el sentiment de pertinença a la comunitat educativa.

Mantenir la implicació de l'escola en la vida de la població.

Propiciar la participació de les famílies en la vida de l'escola per afavorir el sentiment de pertinença i implicació en un projecte comú.

Garantir la participació de l'alumnat en la vida del centre i de la localitat per tal d'esdevenir ciutadans responsables.

- **VISIÓ**

Aconseguir una escola on s'aprèn a tractar la informació per tal de tenir recursos, poder avançar i disposar de les eines per adaptar-se al nous reptes que planteja la societat.

Integrar les noves tecnologies com a eina de treball normalitzat integrant-les a la quotidianitat del centre i amb voluntat d'adaptació i de formació permanent.

Garantir la integració de les noves tecnologies en el procés d'ensenyament aprenentatge i avaluació de totes les àrees.

Propiciar un ús de les noves tecnologies de manera responsable i cívica per poder treballar en entorns col·laboratius.

Garantir un bon nivell de competència comunicativa en català, castellà i anglès.

Promoure la participació i el compromís dels educadors, professionals i alumnat.

Promoure el desenvolupament professional i contribuir a potenciar el grau de satisfacció dels professionals.

Fomentar l'intercanvi d'experiències i restar oberts a projectes d'innovació.

Aquest plantejament institucional queda reflectit en els punts de la carta de compromís educatiu per part de l'escola:

1. Facilitar una formació que contribueixi al desenvolupament integral de la personalitat de l'alumne o alumna. Fent una especial incidència a l'educació de la gestió de les emocions que afavoreixin l'autocontrol i l'adequació de les actituds al seu context.
2. Vetllar per fer efectius els drets de l'alumne o alumna en l'àmbit escolar.
3. Respectar les conviccions religioses, ètiques i ideològiques de la família i de l'alumne o alumna.
4. Informar la família del projecte educatiu i de les normes d'organització i funcionament del centre (Valors, missió i visió de l'escola, i normes d'organització)
5. Informar família i alumne o alumna dels criteris que s'aplicaran per avaluar el rendiment acadèmic, fent-ne una valoració objectiva, i explicar a la família i a l'alumne o alumna els resultats obtinguts.
6. Adoptar les mesures educatives alternatives o complementàries i organitzatives adients per atendre les necessitats específiques de l'alumne o alumna i mantenir-ne informada la família.
7. Mantenir comunicació regular amb la família per informar-la de l'evolució acadèmica i personal de l'alumne o alumna. (Infantil: Reunió de pares i mares a inici i final de curs. Dur a terme com a mínim una entrevista personal. Entrega de dos informes (I/II i VI) on s'informi de l'evolució acadèmica i personal. Primària: Reunió de pares i mares a inici i final de curs. Dur a terme com a mínim una entrevista personal. Entrega de dos informes (XII, III/IV) amb autoavaluacions per part de cada alumne/a, i un informe de valoració de final de curs (VI) on s'informi de l'evolució acadèmica i personal).
8. Comunicar a la família les inassistències no justificades de l'alumne o alumna al centre, i qualsevol altra circumstància que sigui rellevant per al seu desenvolupament acadèmic i personal.
9. Atendre en un termini raonable les peticions d'entrevista o de comunicació que formuli la família (s'ha de conciliar en la mesura del possible la conciliació de l'horari laboral de la família amb l'horari del centre)
10. Propiciar i garantir la universalització de totes les activitats que es fan al centre, (sortides, colònies, activitat de piscina, festes, eixos transversals, suports AMPA...) cercant els recursos (humans, materials i econòmics) que ho facin possible.

11. Afavorir la socialització de totes les activitats que es fan al centre per garantir la participació de tot l'alumnat amb les millors condicions per a l'alumnat i les famílies.
12. Revisar conjuntament amb la família el compliment d'aquests compromisos i, si s'escau, el contingut en el inici de cada cicle educatiu.
13. Altres compromisos que al llarg de l'escolarització el centre o la família proposi, siguin acceptats conjuntament, els quals poden comportar, o no, l'assumpció de nous compromisos per ambdues parts.

Per situar-nos en un procés reflexiu i determinar quin és el punt de sortida ens cal realitzar una anàlisi de la situació tan acurada com sigui possible. Per dur-ho a terme, hem realitzat un seguit de reunions (pares i mares, cicles, coordinació pedagògica i claustre) on hem posat a sobre la taula les debilitats, amenaces, fortaleces i oportunitats del nostre centre. Hem analitzat les AGD, les memòries anuals, les recomanacions de les comissions de retiment de comptes, els resultats de les proves de Cb i de diagnosi, així com els indicadors de resultats, tant del Sistema Educatiu de Catalunya com indicadors i eines pròpies del centre.

Per acabar aquest apartat em sembla interessant fer un recull de les debilitats, amenaces, fortaleces i oportunitats que han estat proposats, raonats i valorats, i així entendre quina prioritat hem donat pel que fa a objectius a assolir en el proper període de 4 anys.

AMENACES	
Fort increment de la demanda administrativa (administracions en general). (A1)	Dificultats en la coordinació i seguiment amb els serveis externs d'atenció als infants. (A6)
Increment d'alumnat amb conflictes emocionals. (A2)	No adequació del recurs temporal (Relació demandes - temps). (A7)
Manca de suport al docent. (A3)	Impacte econòmic de la crisi sobre les famílies. (A8)
Arquitectura insuficient per les necessitats del centre. (A4)	Incertesa davant canvis de criteri en el sistema educatiu que podrien fer canviar l'essència d'escola inclusiva i amb forta cohesió social. (A9)
Canvis constants en els darrers anys (sistema educatiu, organitzatiu, curriculars...) que dificulten la seva consolidació. (A5)	

OPORTUNITATS	
Possibilitat de formació permanent dels propis mestres. (O1)	Estabilitat de la plantilla. (O6)
Víncle amb les entitats del poble i entorns. (O2)	Oferta educativa de l'entorn més immediat. (O7)
El propi pla estratègic de l'escola. (O3)	Decret de direcció i autonomia de centres . (O8)
Disponibilitat digital de l'alumnat. (O4)	Tria de l'escola en primera opció per la immensa majoria de les famílies. (O9)
Escola d'una línia. (O5)	

FORTALESES	
Implicació, iniciativa i dedicació del professorat i equip directiu vers el projecte d'escola i atenció a alumnes i famílies. (F1)	Creació d'indicadors propis (lectura, càlcul, comprensió lectora, ortografia i expressió oral) (F7)
Claustre format majoritàriament per mestres definitius a l'escola (en aquests darrers dos cursos) (F2)	Potenciació de la formació integral de cada alumne fomentant l'autonomia i l'aprenentatge significatiu. (F8)
Sentiment de pertinença per part de la comunitat educativa. (F3)	Menjador escolar: alineació criteris escola-menjador i nutrició. (F9)
Alumnat majoritàriament amb un nivell socio-cultural mitjà. (F4)	Lideratge distribuït. (F10)
Important dotació tecnològica a l'escola que permet l'ús funcional de les TAC. (F5)	Tret socialitzador de l'escola i treball de cohesió social a l'aula (P3a 6è), als cicles, sortides, colònies, piscina i eixos transversals. (F11)
Bona gestió i organització pedagògica tenint en compte els recursos humans, materials i espaials. (F6)	

DEBILITATS	
Manca temps coordinació (Concreció, línia actuació comú. Recull programacions i criteris avaluació currículum. Optimització recursos humans) (D1)	Augment significatiu d'alumnat amb carències emocionals i/o altres trastorns d'aprenentatge que provoquen un major factor de dispersió a l'aula. (D6)
Augment significatiu de coordinacions externes per part del professorat. (D2)	Arquitectura dels espais de l'escola molt limitada. (tutories, gimnàs, teatre, biblioteca) (D7)
Funcionament irregular del maquinari amb connexió wifi. (D3)	Resultats millorables en l'àmbit de l'expressió escrita. (D8)
Resultats millorables en llengua castellana i anglesa. (D4)	Repercussió de la difusió a la comunitat educativa del sentiment de cohesió social pel que fa a la universalització de totes les activitats que es duen a terme en el centre. (D9)
Desbordament d'espais creats per excessiva diversificació d'activitats. (D5)	Repercussió de la difusió a la comunitat educativa dels objectius estratègics. (D10)

Per aquest nou període de direcció hem prioritzat els dos objectius que ja es troben incorporats als PACs i que van alineats amb els objectius de sistema.

Objectiu nº 1: Millorar els resultats educatius.

Objectiu nº 2: Millorar la cohesió social.

Interpretació de les Debilitats, Amenaces, Fortaleses i Oportunitats que ens porten a definir les estratègies:

La primera de les debilitats que detectem és la manca de temps de coordinació per poder redefinir la concreció de línies comunes d'actuació, recull de programacions, criteris d'avaluació i optimització de recursos humans, així com el desbordament d'alguns dels espais creats per excessiva diversificació d'activitats. Això ve reforçat per les amenaces exteriors de canvis constants en el sistema educatiu, increment de la demanda administrativa (diverses administracions) i la no adequació del recurs temporal. Tenint en compte que l'escola es mostra forta en el grau d'implicació de l'equip docent i la comunitat educativa, la millora d'estabilitat de plantilla, una bona gestió de recursos (humans, materials i espaials) i que disposem d'una bona oportunitat de formació, ens plantejem com estratègia per als propers cursos ***“Redefinició i alineació dels criteris d'avaluació, gestió del currículum, criteris metodològics i organitzatius (clima de treball i processos d'aprenentatge a l'aula)”***

Estratègia 1.1 (D1-D5; A1-A5-A7; F1-F2-F6-F7; O1-O6)

L'escola mostra debilitat i força marge de millora en els resultats en l'àmbit d'expressió escrita, principalment en llengua castellana, ja des de l'AGD inicial. En el pla anterior vam voler donar un impuls a la llengua oral i a la llengua anglesa sense oblidar la lectura i la seva comprensió. Els resultats en competències bàsiques i avaluacions diagnòstiques ens indiquen que tenim força marge de millora en la comprensió de preguntes obertes on l'alumnat ha de fer suposicions. L'escola mostra com a fortaleza, apresada durant la realització del PAC05, la creació d'activitats i dels seus indicadors tant pel que fa a l'aplicació, qualitat d'execució i sobretot l'eina creada per mesurar l'impacte de l'activitat. La fortaleza de la implicació de la comunitat educativa amb el projecte d'escola (valors, missió i visió) permet seguir en la línia de consolidació i creació de nous estris de mesura de resultats i especialment de les cb (lectura, càlcul mental, comprensió lectora, ortografia i expressió oral). Hem de minimitzar l'amenaça de la gestió del temps i aprofitar l'oportunitat que ens ha ofert i ofereix la realització del propi pla estratègic per poder aprofundir en la recollida de dades, la seva anàlisi i presa de decisions de millora. És per això que ens plantejem les següents estratègies ***“Aprofundiment de manera sistemàtica en la millora de la competència bàsica de l'alumnat”*** i ***“Potenciació de l'expressió oral, la producció textual i la comprensió lectora en les tres llengües (cat-cas-ang)”***

Estratègia 1.2 i 1.3 (D8-D4; A7; F1-F2-F3-F6-F7; O3-O9)

Altra debilitat que repercuteix directament amb els resultats de l'alumnat i especialment amb el seu procés de creixement personal és, l'augment significatiu d'alumnat amb carències emocionals i/o altres trastorns d'aprenentatge que provoquen un major factor de dispersió a l'aula. Amenaces com manca de suport docent i dificultats en la coordinació i seguiment amb

els serveis externs d'atenció als infants. L'oportunitat que ens ofereix la formació en el propi centre i el fet de ser una escola petita ens ha de donar la possibilitat de replantejar l'organització dels recursos humans i d'espais (forta debilitat) tenint com a punt clau la fortalesa de la implicació de tota la comunitat educativa (equip docent i famílies). És evident que aquesta estratègia podria estar inclosa en l'estratègia 1, malgrat tot la volem mantenir diferenciada per tal de tenir-la com a referent en el disseny de les nostres activitats. L'estratègia queda formulada com: **“Afavoriment de l'atenció a la diversitat (organitzatius i curriculars)”**

Estratègia 1.4 (D1-D6-D7; A2-A3-A4-A6; F1-F3-F4-F6-F8; O1-O5-O9)

Malgrat la debilitat del funcionament irregular de la connexió wifi, l'escola en aquest període PAC05 ha fet un gran esforç pel que fa a la dotació tecnològica, afegit al fet que l'equip docent ha incorporat les eines TAC com una part de la seva tasca cercant sempre la funcionalitat i treballant en aquest sentit amb l'alumnat. L'oportunitat del nostre alumnat pel que fa a la disponibilitat digital i la fortalesa que suposa que els nostres alumnes són majoritàriament de nivell socio-cultural mitjà, fa que tal i com indica l'AGD final, hem de seguir treballant per incorporar les TAC en els processos d'aula i també d'escola. És per això que formulem l'estratègia 1.5 com: **“Aplicació funcional de les TAC (ensenyament-aprenentatge, alfabetització digital i creació de coneixement)”**

Estratègia 1.5 (D3; A3; F4-F5-F8; O4)

Pel que fa a l'objectiu nº 2 de millora de la cohesió social, cal constatar que en totes les avaluacions els resultats han estat alts i molt satisfactoris. Això no ha estat casual, prové d'un seguit d'estratègies i activitats que s'han dut a terme des de fa una bona colla d'anys i que es troben consolidades. Això no treu que la realització d'aquestes estratègies i activitats suposen un forta inversió tant pel que fa a recursos humans, com temporals i materials. És per això que els volem seguir mantenint en el pla i ampliant en la mesura del possible. És evident que queda camí per recórrer i especialment en la concreció d'una nova estratègia que ens permeti afavorir canals de participació i difusió.

Un aspecte fort i que no volem deixar de cap de les maneres és anar concretant el PAT (Pla d'acció tutorial).

En les diferents reunions amb diversos col·lectius (pares i mares, mestres, coordinació pedagògica) va sortir com una debilitat de l'escola una mancança en la difusió cap a la comunitat educativa dels objectius estratègics i del sentiment de cohesió social pel que fa a la universalització de totes les activitats que es duen a terme en el centre.

És per això que les estratègies que desenvolupen l'objectiu 2 són:

Estratègia 2.1: “Afavoriment de les competències socials de cada alumne (cognitives, socials i creixement moral) mitjançant acció tutorial de la comunitat educativa”

Estratègia 2.2: “Afavoriment de la cooperació i/o intercanvi d'experiències entre persones de diferents edats, grups o estaments”

Estratègia 2.3: “Afavoriment i enfortiment de les relacions entre família/escola i entorn/escola”

Estratègia 2.4: “Afavoriment i impuls canals de participació i difusió”

(D9-D10)

QUADRE: DEFINICIÓ DELS OBJECTIUS I ESTRATÈGIES.

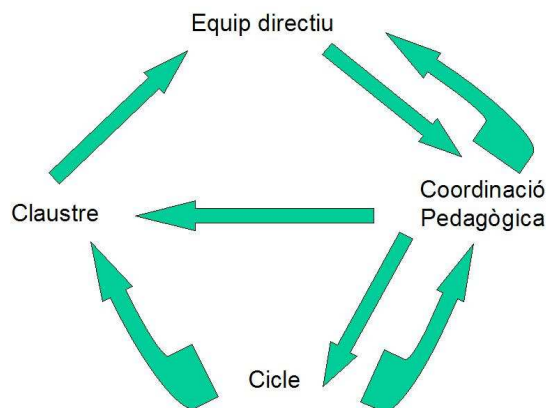
La definició dels objectius i les seves estratègies ens han de portar a definir cada curs les activitats que es duran a terme i que quedaran reflectides en el Pla Anual i/o en l'Addenda de l'acord de coresponsabilitat d'aplicació del pla estratègic per a la millora de la qualitat del servei educatiu.

OBJECTIUS	
MILLORAR ELS RESULTATS EDUCATIUS	MILLORAR LA COHESIÓ SOCIAL
ESTRATÈGIES	
Redefinició i alineació dels criteris d'avaluació, gestió del currículum, criteris metodològics i organitzatius.(Clima treball i processos d'aprenentatge a l'aula)	Afavoriment de les competències socials cada alumne (cognitives, socials i creixement moral) mitjançant acció tutorial de la comunitat educativa
Aprofundiment de manera sistemàtica en la millora de la competència bàsica dels alumnes.	Afavoriment de la cooperació i/o intercanvi d'experiències entre persones de diferents edats, grups o estaments.
Potenciació de l'expressió oral, la producció textual i la comprensió lectora en les 3 llengües (cat, cas, ang)	Afavoriment i enfortiment de les relacions entre famílies/escola i entorn/escola.
Afavoriment de l'atenció a la diversitat (organitzatius i curriculars).	Afavoriment i impuls de canals de participació i difusió.
Aplicació funcional de les TAC (ensenyament-aprenentatge, alfabetització digital i creació de coneixement)	

ORGANITZACIÓ DEL CENTRE

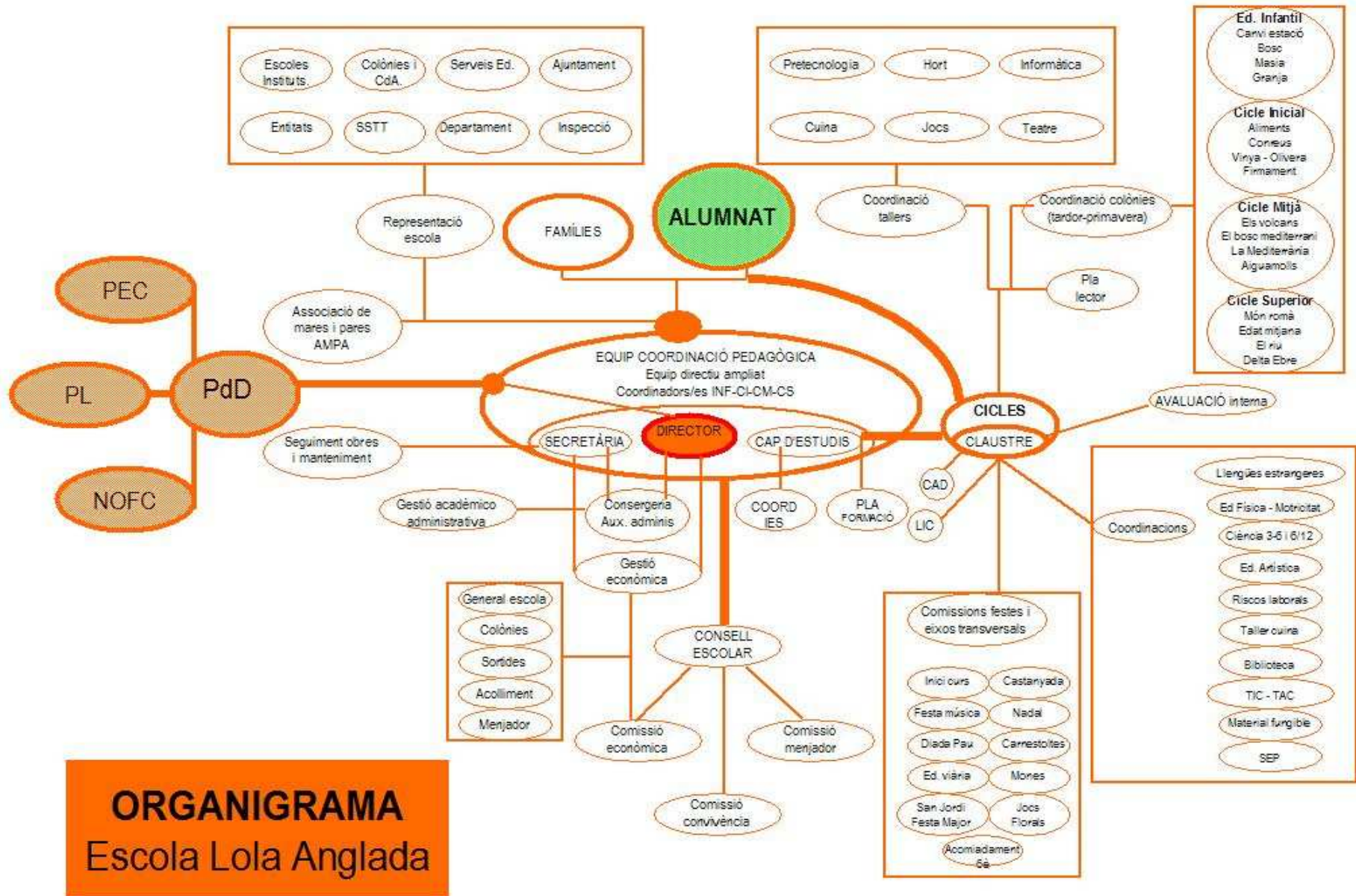
L'organització del centre ha de respondre i respon a la fortalesa nº 10 (Lideratge distribuït) on es dona molta importància a les coordinacions (Equip directiu, Equip de Coordinació Pedagògica, Claustre i Cicles).

No és possible una bona organització pedagògica, i encara ens queda molt camí de recorregut, sense un bon engranatge i que es retroalimenti l'impuls que necessàriament ha de donar l'equip directiu perquè tot l'equip pugui fer-se el projecte propi i l'enriqueixi amb aportacions que millorin l'escola i que finalitzin a l'espai aula (currículum, treballs per projectes, atenció a la diversitat, aules compartides per mes d'un/a mestre/a...) Aquests espais de coordinació són absolutament imprescindibles per dotar de coherència i fortalesa a l'escola.



L'escola dóna molta importància a l'ampliació de l'equip directiu (1 reunió setmanal) amb les coordinacions de cicle que formen la coordinació pedagògica (1 reunió setmanal) (6 ó 7 membres en funció de si algun membre de l'equip directiu fa les tasques de coordinació de cicle) i alhora molta importància als cicles (2 reunions setmanals) per tal que es produeixi un constant feedback bidireccional tant per les línies directrius que marca el centre com d'aquelles propostes i/o accions que sorgeixen a l'aula i/o a l'equip pedagògic del cicle.

L'organització del centre ve donada per la següent estructura organitzativa:





L'organització del centre, ja en funcionament i també en aquest nou període de direcció, tindrà especial cura en la seva consolidació. Cal manifestar que l'organització es veurà modificada i adaptada a mesura que des de l'exterior del centre es marquin noves directius (en els darrers cursos els escenaris socials han propiciat un escenari de canvis que han afectat al centre). Així i tot volem marcar com a prioritats organitzatives, que ens han de permetre entomar i optimitzar les propostes de canvi, en aquest quatre punts:

Potenciació i consolidació dels espais de coordinació i trobada d'equips de mestres que permetin coordinar la tasca pedagògica de manera vertical i transversal.

Potenciació i consolidació en espais horaris dels infants dels treballs per projectes i de treballs que despleguin les competències de l'alumnat. A dins l'aula, participació d'equips de mestres que treballin coordinadament per tal de fer avançar a tot l'alumnat (SEP, reforços, petits grups)

Potenciació i consolidació de l'equip de coordinació (equip directiu i coordinadors/es de cicle) que permeti treballar i analitzar de manera vertical i transversal el treball curricular del centre.

Potenciació i consolidació del treball dels cicles responsabilitzant-se especialment de l'anàlisi dels processos d'aprenentatge de cada un/a de l'alumnat i d'avaluar l'impacte que les activitats tenen sobre aquest procés.

INDICADORS I SISTEMA D'INFORMACIÓ

Els indicadors que definiran les línies de progrés de l'escola en aquest període del projecte de direcció venen determinats, tal i com diu la normativa, que aquest projecte ha d'incorporar els indicadors del PAC i de l'acord de coresponsabilitat.

També hem afegit els indicadors propis que el centre ha elaborat en aquests anys d'aplicació (PAC05 i PAC05R) i que fan una referència directa a aspectes nuclears de la competència de l'alumnat (Càlcul i resolució de problemes. Lectura. Comprensió escrita. Producció textual – ortografia. Expressió oral).

Per avaluar aquest indicadors, en aquest projecte de direcció, es tindrà en compte la **situació inicial**, que serà la resultant de la mitjana dels 4 cursos anteriors. Si en algun indicador propi només es tenen els resultats de 2 ó 3 cursos, la situació inicial serà la mitjana dels cursos en que es tenen dades.

Per definir els **punts a millorar** per aquells indicadors que ho admetin, hem fet servir els mateixos criteris de l'Acord de coresponsabilitat d'aplicació del Pla Estratègic per a la millora de la qualitat del servei educatiu. Quan no afecta només un cicle i es manifesta en tota la seva globalitat es fa una ponderació.

La **situació final**, també es calcularà fent la mitjana dels cursos que es disposi en el moment de fer la memòria del període d'aquest projecte de direcció, per evitar d'aquesta manera que el resultat del darrer curs sigui el que marqui la posició final i quedi ponderat per la mitjana dels anys en que es duren a terme les activitats alineades amb les estratègies i els objectius per aconseguir la millora de resultats educatius i de cohesió social.

En el quadre d'informació dels resultats, s'hi ha afegit un "històric" que és el que ha de permetre veure l'evolució per així poder fer les correccions pertinents i també calcular la situació final al finalitzar el període de direcció.

Ahora hem afegit específicament un indicador que ens permeti avaluar al final d'aquest cicle de direcció la revisió i actualització de diferents documents organitzatius del centre (Projecte educatiu. Projecte Lingüístic. NOFC). També en aquest període es durà a terme el disseny del Pla Lector del centre.

DESCRIPCIÓ DELS INDICADORS

OBJECTIU: MILLORAR RESULTATS EDUCATIUS	
Indicador	Índex d'alumnat que superen el CI, CM i CS
Origen	Indicador de sistema
Finalitat	Conèixer el percentatge d'alumnes avaluats que promocionen en cadascun dels cicles havent assolit els objectius.
Fórmula	$\text{Nombre d'alumnes que promocionen de cicle havent superat totes les àrees} / \text{nombre d'alumnes avaluats} \times 100$
Població - mostra	Alumnat avaluat a 2n / 4t / 6è
Font de les dades	Actes avaluació
Freqüència de recollida	Anual
Responsable recollida	Coordinadors/es de cicle i Cap d'Estudis
Freqüència d'anàlisi	Anual
Responsable anàlisi	Equip directiu ampliat amb Coordinació Pedagògica
Informació a	Cicle, claustre, Consell Escolar. Comissió de seguiment. Altres destinataris de la documentació.
Críteri de valor	Interval d'assoliment en funció del punt de partida respecte al punt de millora proposat. (%)

OBJECTIU: MILLORAR RESULTATS EDUCATIUS	
Indicador	Índex d'alumnat que superen les àrees en acabar el CI, CM i CS: Cat, Cas, Mat i Ang.
Origen	Indicador de sistema
Finalitat	Conèixer el percentatge d'alumnes que assoleixen els objectius de l'àrea corresponent en finalitzar el CI, CM i CS
Fórmula	$\text{Nombre d'alumnes que aproven l'àrea CAT, CAS, MAT, ANG} / \text{nombre d'alumnes avaluats} \times 100$
Població - mostra	Alumnat avaluat a 2n / 4t / 6è
Font de les dades	Actes avaluació
Freqüència de recollida	Anual
Responsable recollida	Coordinadors/es de cicle i Cap d'Estudis
Freqüència d'anàlisi	Anual
Responsable anàlisi	Equip directiu ampliat amb Coordinació Pedagògica
Informació a	Cicle, claustre, Consell Escolar. Comissió de seguiment. Altres destinataris de la documentació.
Críteri de valor	Interval d'assoliment en funció del punt de partida respecte al punt de millora proposat. (%)

OBJECTIU: MILLORAR RESULTATS EDUCATIUS	
Indicador	Índex d'alumnat que superen les competències: proves de 6è (globals) CLCAT, CLCAS, CMAT, CLANG.
Origen	Indicador de sistema
Finalitat	Conèixer el percentatge d'alumnat avaluats que assolixen les Cb de l'àmbit CLCAT, CLCAS, CMAT, CLANG.
Fórmula	$\text{Nombre d'alumnes que assolixen la Cb corresponent (CLCAT, CLCAS, CMAT, CLANG)} / \text{nombre d'alumnes avaluats} \times 100$
Població - mostra	Alumnat avaluat A LES PROVES DE Cb de 6è
Font de les dades	Resultats de les Cb
Freqüència de recollida	Anual
Responsable recollida	Cap d'Estudis
Freqüència d'anàlisi	Anual
Responsable anàlisi	Equip directiu ampliat amb Coordinació Pedagògica
Informació a	Cicle, claustre, Consell Escolar. Comissió de seguiment. Altres destinataris de la documentació.
Criteri de valor	Interval d'assoliment en funció del punt de partida respecte al punt de millora proposat. (%)

OBJECTIU: MILLORAR RESULTATS EDUCATIUS	
Indicador	Índex d'alumnat que superen les competències: avaluació diagnòstica (AD) de 4t (globals): CLCAT, CLCAST, CMAT.
Origen	Indicador de sistema
Finalitat	Conèixer el percentatge d'alumnes avaluats que assolixen les competències de l'AD l'àmbit CLCAT, CLCAS i CMAT a 4t.
Fórmula	$\text{Nombre d'alumnat que assolix la competència de l'AD (CLCAT, CLCAS i CMAT)} / \text{Nombre d'alumnat avaluat} \times 100$
Població - mostra	Alumnat avaluat a les proves de Competències (AD) de 4t
Font de les dades	Resultats de les proves
Freqüència de recollida	Anual
Responsable recollida	Cap d'Estudis
Freqüència d'anàlisi	Anual
Responsable anàlisi	Equip directiu ampliat amb Coordinació Pedagògica
Informació a	Cicle, claustre, Consell Escolar. Comissió de seguiment. Altres destinataris de la documentació.
Criteri de valor	Interval d'assoliment en funció del punt de partida respecte al punt de millora proposat. (%)

OBJECTIU: MILLORAR RESULTATS EDUCATIUS	
Indicador	Grau de satisfacció de la comunitat educativa: alumnat (CS), famílies (EI, CI, CM i CS) i mestres.
Origen	Indicador de sistema
Finalitat	Valorar la satisfacció de la comunitat educativa pel servei educatiu.
Fórmula	Mitjana obtinguda en totes les preguntes de l'enquesta.
Població - mostra	Alumnat CS. Famílies. Mestres.
Font de les dades	Enquesta
Freqüència de recollida	Anual
Responsable recollida	Secretària
Freqüència d'anàlisi	Anual
Responsable anàlisi	Equip directiu ampliat amb Coordinació Pedagògica
Informació a	Cicle, claustre, Consell Escolar. Comissió de seguiment. Altres destinataris de la documentació.
Criteri de valor	Igual o superior al 75%

OBJECTIU: MILLORAR RESULTATS EDUCATIUS	
Indicador	Taxa a 2n i 3r nivell de participació i coherència del discurs en activitats d'expressió oral (CAT)
Origen	Indicador propi del centre
Finalitat	Conèixer la capacitat de l'alumnat de 2n i 3r pel que fa a l'elaboració de discurs coherent i de reelaboració i verbalització d'idees expressades amb anterioritat.
Fórmula (+totes classes/nº classes)	<p>Es tindran en compte aquestes dues fórmules. De cada fórmula es calcularà el %. Se sumaran els tants per cent i es dividiran per dos.</p> $\frac{\text{Núm. alumnes intervenen}}{\text{Núm. alumnes classe}} \times 100 + \frac{\text{Núm. intervencions coherents} + \text{Núm. intervencions que recullen opinions i reelaboren}}{\text{Núm. d'intervencions}} \times 100$ <p>Queda de la següent forma: % de la 1ª fracció + % de la 2ª fracció / 2 =</p>
Població - mostra	Alumnat de 2n i 3r
Font de les dades	Assistència sessió oral de cada classe i recollida de dades mitjançant graella (Indicadors PAC)
Freqüència de recollida	Anual (maig / juny)
Responsable recollida	Mestra d'educació especial
Freqüència d'anàlisi	Anual
Responsable anàlisi	Equip directiu ampliat amb Coordinació Pedagògica
Informació a	Cicle, claustre, Consell Escolar. Comissió de seguiment. Altres destinataris de la documentació.
Criteri de valor	Interval d'assoliment en funció del punt de partida respecte al punt de millora proposat. (%)

OBJECTIU: MILLORAR RESULTATS EDUCATIUS	
Indicador	Taxa d'alumnat del total de l'escola (PRI) que assoleixen els criteris de valor per a cada nivell, pel que fa a la lectura tenint en compte la puntuació i entonació del text.
Origen	Indicador propi del centre
Finalitat	Conèixer el percentatge de l'alumnat (PRI) que assoleix els criteris de valor pel que fa a la puntuació i entonació d'un text.
Fórmula	N° alumnat que assoleix el criteri de valor / N° alumnes totals x 100 (+totes classes/n ^o classes)
Població - mostra	Alumnat del centre (PRI)
Font de les dades	Dades proves internes
Freqüència de recollida	Anual (maig)
Responsable recollida	Cap d'Estudis
Freqüència d'anàlisi	Anual
Responsable anàlisi	Equip directiu ampliat amb Coordinació Pedagògica
Informació a	Cicle, claustre, Consell Escolar. Comissió de seguiment. Altres destinataris de la documentació.
Criteri de valor	Interval d'assoliment en funció del punt de partida respecte al punt de millora proposat. (%)

OBJECTIU: MILLORAR RESULTATS EDUCATIUS	
Indicador	Taxa d'alumnat del total de l'escola (PRI) que assoleixen els criteris de valor per a cada nivell, pel que fa a la lectura tenint en compte la fonètica.
Origen	Indicador propi del centre
Finalitat	Conèixer el percentatge de l'alumnat (PRI) que assoleix els criteris de valor pel que fa a la fonètica d'un text.
Fórmula	N° alumnat que assoleix el criteri de valor / N° alumnes totals x 100 (+totes classes/n ^o classes)
Població - mostra	Alumnat del centre (PRI)
Font de les dades	Dades proves internes
Freqüència de recollida	Anual (maig)
Responsable recollida	Cap d'Estudis
Freqüència d'anàlisi	Anual
Responsable anàlisi	Equip directiu ampliat amb Coordinació Pedagògica
Informació a	Cicle, claustre, Consell Escolar. Comissió de seguiment. Altres destinataris de la documentació.
Criteri de valor	Interval d'assoliment en funció del punt de partida respecte al punt de millora proposat. (%)

OBJECTIU: MILLORAR RESULTATS EDUCATIUS	
Indicador	Taxa d'alumnat del total de l'escola (PRI) que assoleixen els criteris de valor per a cada nivell, pel que fa a la lectura tenint en compte la velocitat.
Origen	Indicador propi del centre
Finalitat	Conèixer el percentatge de l'alumnat (PRI) que assoleix els criteris de valor pel que fa a la velocitat de lectura d'un text.
Fórmula	N° alumnat que assoleix el criteri de valor / N° alumnes totals x 100 (+totes classes/ n° classes)
Població - mostra	Alumnat del centre (PRI)
Font de les dades	Dades proves internes
Freqüència de recollida	Anual (maig)
Responsable recollida	Cap d'Estudis
Freqüència d'anàlisi	Anual
Responsable anàlisi	Equip directiu ampliat amb Coordinació Pedagògica
Informació a	Cicle, claustre, Consell Escolar. Comissió de seguiment. Altres destinataris de la documentació.
Criteri de valor	Interval d'assoliment en funció del punt de partida respecte al punt de millora proposat. (%)

OBJECTIU: MILLORAR RESULTATS EDUCATIUS	
Indicador	Taxa d'alumnat del total de l'escola (PRI) que assoleixen els criteris de valor per a cada nivell, pel que fa a la lectura tenint en compte la velocitat, la puntuació entonació i la fonètica del text.
Origen	Indicador propi del centre
Finalitat	Conèixer el percentatge de l'alumnat (PRI) que assoleix els criteris de valor pel que fa a la velocitat, la puntuació entonació i la fonètica del text.
Fórmula	N° alumnat que assoleix el criteri de valor / N° alumnes totals x 100 (+totes classes/ n° classes)
Població - mostra	Alumnat del centre (PRI)
Font de les dades	Dades proves internes
Freqüència de recollida	Anual (maig)
Responsable recollida	Cap d'Estudis
Freqüència d'anàlisi	Anual
Responsable anàlisi	Equip directiu ampliat amb Coordinació Pedagògica
Informació a	Cicle, claustre, Consell Escolar. Comissió de seguiment. Altres destinataris de la documentació.
Criteri de valor	Interval d'assoliment en funció del punt de partida respecte al punt de millora proposat. (%)

OBJECTIU: MILLORAR RESULTATS EDUCATIUS	
Indicador	Taxa d'alumnat del total de l'escola (PRI) que assoleixen els criteris de valor per a cada nivell, pel que fa als resultats d'ortografia.
Origen	Indicador propi del centre
Finalitat	Conèixer el percentatge de l'alumnat (PRI) que assoleix els criteris de valor pel que fa a l'aprenentatge de normes ortogràfiques.
Fórmula	N° alumnat que assoleix el criteri de valor / N° alumnes totals x 100 (+totes classes/n ^o classes)
Població - mostra	Alumnat del centre (PRI)
Font de les dades	Dades proves internes
Freqüència de recollida	Anual (maig)
Responsable recollida	Cap d'Estudis
Freqüència d'anàlisi	Anual
Responsable anàlisi	Equip directiu ampliat amb Coordinació Pedagògica
Informació a	Cicle, claustre, Consell Escolar. Comissió de seguiment. Altres destinataris de la documentació.
Criteri de valor	Interval d'assoliment en funció del punt de partida respecte al punt de millora proposat. (%)

OBJECTIU: MILLORAR RESULTATS EDUCATIUS	
Indicador	Taxa d'alumnat del total de l'escola (PRI) que assoleixen els criteris de valor per a cada nivell, pel que fa a la comprensió lectora en CAT-CAS.
Origen	Indicador propi del centre
Finalitat	Conèixer el percentatge de l'alumnat (PRI) que assoleix els criteris de valor pel que fa a la comprensió d'un text escrit.
Fórmula	N° alumnat que assoleix el criteri de valor / N° alumnes totals x 100 (+totes classes/n ^o classes)
Població - mostra	Alumnat del centre (PRI) (2n – 4t – 6è)
Font de les dades	Dades proves internes
Freqüència de recollida	Anual (maig)
Responsable recollida	Cap d'Estudis
Freqüència d'anàlisi	Anual
Responsable anàlisi	Equip directiu ampliat amb Coordinació Pedagògica
Informació a	Cicle, claustre, Consell Escolar. Comissió de seguiment. Altres destinataris de la documentació.
Criteri de valor	Interval d'assoliment en funció del punt de partida respecte al punt de millora proposat. (%)

OBJECTIU: MILLORAR RESULTATS EDUCATIUS	
Indicador	Taxa d'alumnat del total de l'escola (P5 i PRI) que assoleixen els criteris de valor per a cada nivell, pel que fa a la resolució de problemes matemàtics amb processos de càlcul mental.
Origen	Indicador propi del centre
Finalitat	Conèixer el percentatge de l'alumnat (PRI) que assoleix els criteris de valor pel que fa a la resolució de problemes matemàtics amb processos de càlcul mental.
Fórmula	N° alumnat que assoleix el criteri de valor / N° alumnes totals x 100 (+totes classes/n ^o classes)
Població - mostra	Alumnat del centre (P5 i PRI)
Font de les dades	Dades proves internes
Freqüència de recollida	Anual (maig)
Responsable recollida	Cap d'Estudis
Freqüència d'anàlisi	Anual
Responsable anàlisi	Equip directiu ampliat amb Coordinació Pedagògica
Informació a	Cicle, claustre, Consell Escolar. Comissió de seguiment. Altres destinataris de la documentació.
Criteri de valor	Interval d'assoliment en funció del punt de partida respecte al punt de millora proposat. (%)

OBJECTIU: MILLORAR LA COHESIÓ SOCIAL	
Indicador	Taxa d'absentisme de l'alumnat
Origen	Indicador de sistema
Finalitat	Conèixer l'índex d'absències de l'alumnat
Fórmula	$\text{Alumnat amb més o igual del 25\% d'absències (1rT / 2nT / 3rT) / alumnes del centre x 100}$
Població - mostra	Alumnat del centre
Font de les dades	Dades anuals del centre
Freqüència de recollida	Anual
Responsable recollida	Secretaria
Freqüència d'anàlisi	Anual
Responsable anàlisi	Equip directiu ampliat amb Coordinació Pedagògica
Informació a	Cicle, claustre, Consell Escolar. Comissió de seguiment. Altres destinataris de la documentació.
Criteri de valor	Interval d'assoliment en funció del punt de partida respecte al punt de millora proposat. (%)

OBJECTIU: MILLORAR LA COHESIÓ SOCIAL	
Indicador	Taxa de participació en activitats extraordinàries (Colònies i piscina)
Origen	Indicador propi del centre
Finalitat	Conèixer la participació de l'alumnat d'activitats extraordinàries: Colònies: 1 torn a P3 i 2 torns de P5 a 6è Piscina: P3 a 2n de PRI
Fórmula	N° alumnes participants / N° alumnes totals x 100
Població - mostra	Alumnat del centre
Font de les dades	Dades del centre
Freqüència de recollida	Anual
Responsable recollida	Director
Freqüència d'anàlisi	Anual
Responsable anàlisi	Equip directiu ampliat amb Coordinació Pedagògica
Informació a	Cicle, claustre, Consell Escolar. Comissió de seguiment. Altres destinataris de la documentació.
Criteri de valor	Interval d'assoliment en funció del punt de partida respecte al punt de millora proposat. (%)

OBJECTIU: ACTUALITZAR DOCUMENTS ORGANITZACIÓ ESCOLAR	
Indicador	Revisió i/o actualització dels documents interns del centre (PEC, PL, NOFC) i concreció del Pla Lector
Origen	Indicador propi del centre
Finalitat	Adequar els documents interns del centre a la normativa actual i definir en aquest període el Pla lector..
Fórmula	N° document fets i/o actualitzats / 4 x 100
Font de les dades	Documents interns.
Freqüència de realització	Anual. Un document per curs escolar.
Responsable	Equip directiu
Informació a	Cicle, claustre, Consell Escolar.
Criteri de valor	Un o dos documents aprovat per Consell Escolar: MILLORABLE Tres documents aprovat per Consell Escolar: SATISFACTORI Quatre documents aprovat per Consell Escolar: MOLT SATISFACTORI

Al final del període, cada indicador (si és el cas) serà valorat de dues maneres:

- 1) Segons una gradació de 0 – 100, amb els següents intervals:

MOLT SATISFACTORI	Major o igual al 90%
SATISFACTORI	Menor 90% i fins 75%
MILLORABLE	Menor 75%

- 2) Segons el % pel que fa a l'acompliment dels punts proposats de millora, amb els següents intervals:

MOLT SATISFACTORI	Major o igual al 90%
SATISFACTORI	Menor 90% i fins 75%
MILLORABLE	Menor 75%

Els resultats d'aquests indicadors ens donaran dues informacions. En la nº 1 veurem l'estat i la situació de l'escola i en la nº 2 es podrà valorar el progrés i veure si les activitats i organització duta a terme ha servit, o no, per millorar. L'anàlisi posterior ens haurà de servir per reflexionar i prendre mesures que ens portin a consolidar o rectificar les actuacions dutes a terme.

CONCRECIÓ DELS MECANISMES DE RENDICIÓ DE COMPTES

L'avaluació es durà a terme mitjançant un quadre d'informació dels resultats obtinguts, i se'n donarà compte mitjançant un informe al Claustre, Consell Escolar, Departament d'Ensenyament i se'n farà difusió a la comunitat educativa.

El quadre d'informació dels resultats serà el següent:

		Inicial Ø 4 cur	Punts millorar	Previst	Real(1) Ø 4 cur	% millora (2)	Històric 12-13	Històric 13-14	Històric 14-15	Històric 15-16
Ob 1: MILLORAR RESULTATS EDUCATIUS										
ÍNDEX ALUMNAT QUE SUPERA CICLE										
	Cicle inicial	93	2	95						
	Cicle mitjà	90	5	95						
	Cicle superior	82	9	91						

ÍNDEX ALUMNES SUPEREN ÀREES											
Català	Cicle inicial	95	1	96							
	Cicle mitjà	93	2	95							
	Cicle superior	94	1	95							
Castellà	Cicle inicial	99	1	100							
	Cicle mitjà	96	1	97							
	Cicle superior	94	1	95							
Matemà	Cicle inicial	97	1	98							
	Cicle mitjà	97	1	98							
	Cicle superior	86	9	95							
Anglès	Cicle inicial	98	1	99							
	Cicle mitjà	97	1	98							
	Cicle superior	90	5	95							
ÍNDEX ALUMNAT SUPEREN Cb (6è)											
	Competència lingüística CAT.	78	9	87							
	Competència lingüística CAS	64	9	73							
	Competència lingüística ANG	70	9	79							
	Competència MAT	84	9	93							
ÍNDEX ALUMNAT SUPEREN Cb (4t) AD											
	Competència lingüística CAT	66	14	80							
	Competència lingüística CAS	65	14	79							
	Competència MAT	83	12	95							
GRAU SATISFACCIÓ COM EDUCATIVA											
	Alumnat CS	82	3	85							
	Mestres	82	3	85							
	Famílies	80	5	85							
TAXA PART/COHER LLENGUA ORAL											
	Participació i coherència LI Oral	92	3	95							

TAXA LECTURA																			
	Puntuació i entonació	94,5	0,5	95															
TAXA LECTURA																			
	Fonètica	89,5	5,5	95															
TAXA LECTURA																			
	Velocitat	78	11	89															
TAXA LECTURA																			
	Punt-ent / Fonètica / Velocitat	63	14	77															
PRODUCCIÓ TEXTUAL																			
	Ortografia	71	14	85															
TAXA COMPRENSIÓ LECTORA																			
	Comprensió lectora CAT-CAS	78	12	90															
TAXA RESOLUCIÓ PROBLEMES MAT																			
	Resolució prob càlcul mental	86	9	95															
Ob 2: MILLORAR LA COHESIÓ SOCIAL																			
REDUIR ÍNDEX ABSÈNCIES ALUMNAT																			
	1 r trimestre	0	-	0															
	2n trimestre	0	-	0															
	3r trimestre	0	-	0															
TAXA PARTICIPACIÓ ACT. EXTRAORD.																			
	Colònies i piscina	100	-	100															
Ob 3: ACTUALITZAR DOCUMENTS ORG ES																			
REVISAR I ACTUALITZAR DOCUMENTS																			
	Revisió i actualització doc centr	-	-	4															

CONSIDERACIÓ FINAL

Davant l'escenari (normatiu, organitzatiu...) canviant, aquest projecte de direcció s'adequarà i es dimensionarà segons els possibles canvis, donant-ne compte en la memòria de final de projecte.

Esplugues de Llobregat, maig de 2012

FE D'ERRADES

A juny de 2012, complimentant el QCI/R del Pla d'Autonomia de 2012 es van detectar tres errades de càlcul pel que fa a la li , punts a millorar i previst.

Les errades es donen en els tres indicadors següents:

- Indicador TAXA DE LECTURA

On diu

87	8	95
----	---	----

Ha de dir

63	14	77
----	----	----

- Indicador PRODUCCIÓ TEXTUAL (Ortografia)

On diu

80	12	92
----	----	----

Ha de dir

71	14	85
----	----	----

- Indicador TAXA RESOLUCIÓ PROBLEMES MATEMÀTICS

On diu

90	5	95
----	---	----

Ha de dir

86	9	95
----	---	----

LES DADES EQUIVOCADES HAN ESTAT CANVIADES (18 DE JUNY DE 2012)

