

Curs 2010-  
2011

# Projecte Educatiu de Centre Escola Lluís Piquer



# Índex

	Pàg.
Introducció	4
On som?	5
Qui som?	8
Què volem?	10
Quina és la nostra línia metodològica?	12
Com ens organitzem?	15
Òrgans Unipersonals	20
Òrgans Col·legiats	38
Òrgans Externs	51
Participació i Altres Recursos Humans	54
Divisió del temps i de l'espai	56
Serveis i Relacions Externes	60
Criteris d'avaluació	61
	2

Drets i deures de l'alumnat, de les famílies i del professorat 102

Annexes 109

Normes de convivència

Pla d'acollida

Projecte lingüístic

Carta de compromís educatiu

## INTRODUCCIÓ

El document que presentem a continuació és el Projecte Educatiu de Centre, altrament conegut com PEC, de l'Escola Lluís Piquer de Parets del Vallès.

Podríem definir el Projecte Educatiu de Centre com el document singular, propi i específic de cada centre que ajuda a establir prioritats, evitar divagacions i ajusta la llibertat del docent i la resta dels membres de la col·lectivitat, amb la finalitat d'orientar el centre cap a una determinada direcció i millora d'acords amb un seguit de característiques essencials com poden ser l'estabilitat, la unificació del procés educatiu, la vinculació amb la comunitat educativa, la connexió amb la realitat del centre i l'adequació amb el marc legislatiu.

També entenem el Projecte Educatiu de Centre com el document que especifica les finalitats i les opcions educatives bàsiques que es pretenen per al conjunt de l'alumnat, tenint en compte la diversitat de condicions personals, necessitats i interessos que inclou.

El projecte educatiu és un document que està a la disposició de tothom que formi part de la comunitat educativa del centre, sigui pares i mares, professors, personal del centre i alumnat.

El nostre PEC està format per diversos apartats, els quals s'adapten al marc legislatiu que defineix el projecte general del sistema educatiu. Els apartats que el formen són els següents:

- On som? ÀMBIT CONTEXTUAL
- Qui som? ÀMBIT IDEOLÒGIC
- Què volem? ÀMBIT PEDAGÒGIC
- Com ens organitzem? ÀMBIT ESTRUCTURAL I ORGANITZATIU

## ON SOM?

El col·legi Lluís Piquer és una escola catalana de titularitat pública, oberta a tothom, integradora i que té com a objectiu la formació de persones solidàries, tolerants, respectuoses i lliures.

Està situada al casc antic de Parets del Vallès. Va ser fundada l'any 1928, és l'escola més antiga del poble. Es conserva l'edifici inicial amb les seves típiques arcades. Aquest edifici ha tingut diferents remodelacions i ampliacions, fins a convertir-se en el centre actual, que és de doble línia.

L'escola es troba ubicada al municipi de Parets del Vallès, al barri antic. Entre l'avinguda Francesc Macià i l'avinguda Catalunya.



Equipaments de què disposa el centre:

- 6 aules d'educació infantil, especialment dotades.
- 12 aules d'educació primària.
- Una aula per fer psicomotricitat i altres activitats.

- Tres aules per treballar en petits grups.
- Pati exclusiu per alumnes d'Educació Infantil.
- Pati exclusiu per alumnes de cycle Inicial.
- Dues aules d'informàtica.
- Aula de música, plàstica i anglès.
- Dues aules d'educació especial.
- Biblioteca.
- Gimnàs i pista poliesportiva.
- Aula d'acollida pels alumnes nous.
- Menjador amb cuina pròpia.



A totes les aules trobem un ordinador de sobretaula com a mínim, amb connexió a Internet. També hi ha connexió wi-fi a tota l'escola.

Cada nivell de primària està dotat amb una pissarra digital, formada per un canó, una pantalla i un ordinador. El centre també disposa de quatre pissarres digitals interactives.

## DESCRIPCIÓ DEL PERFIL FAMILIAR DEL CENTRE

La quasi totalitat de la població escolar prové de famílies integrades en el poble, treballadors i treballadores en actiu, de nivell sociocultural mitjà i mitjà-baix.

El tipus d'ocupació del pares i mares és molt divers, però el sector que més predomina és l'industrial i de serveis (administratiu, transport, salut, comerç i altres)

El percentatge d'immigració és baix, i els llocs d'origen són molt diversos: Magreb, Àfrica central, Sud Amèrica, Xina, Bulgària). Representa un 11,14% del total d'alumnat del centre.

Tot i que el nombre d'alumnes catalans és molt alt, la llengua habitual dels nens i nenes és el castellà. El mateix passa en les famílies, malgrat tothom entén el català la llengua habitual de comunicació és el castellà.

## SITUACIÓ

El centre està ubicat al barri antic del municipi de Parets del Vallès. Malgrat ser un poble amb tradició agrícola, actualment s'ha industrialitzat força i compta amb cinc polígons industrials pel seu voltant.

Parets ha sofert diversos augments demogràfics deguts sobretot al procés d'industrialització. Els més significatius han estat cap a la dècada dels anys 60 i 70 amb l'arribada de molts andalusos. En els darrers cinc anys el creixement demogràfic de Parets es deu en bona part al trasllat de famílies provinents de Barcelona i la seva àrea metropolitana. En quan a la immigració de població estrangera hi ha un percentatge baix que queda repartit per diferents zones del municipi.

## QUI SOM?

Segons la nostra ideologia, els nostres trets d'identitat que ens defineixen i ens diferencien de la resta de centres són:

- a) L'escola, pel fet de ser pública, es regeix per la Constitució i l'Estatut de Catalunya i acull les diverses maneres de pensar, essent oberta a tothom. Defensem els valors democràtics en la gestió, funcionament i la presa de decisions.
- b) Ens guiem pel principi de coeducació, propugnem la no-diferenciació per la raó de sexe.
- c) La llengua catalana és la llengua d'ús i comunicació de la vida quotidiana, és la llengua vehicular utilitzada en procés d'ensenyament-aprenentatge. L'escola intenta transmetre els trets d'identitat catalans en tots els aspectes i continguts culturals i tradicionals. Vetllem per tal de que no es produeixi cap tipus de discriminació d'ús i aprenentatge de les dues llengües oficials.
- d) L'escola té el compromís de fomentar en l'alumne una actitud activa, curiosa, investigadora i crítica, que mitjançant la comunicació i el treball, serà la base de la seva formació i de l'adquisició dels seus aprenentatges i coneixements.
- e) Ens manifestem com una escola laica i per tant no adopta cap opció religiosa concreta, tot i que tenim present i mostrem la cultura en el qual estem inserits a través de les tradicions, els símbols i fets culturals. Es manté una actitud de respecte davant la normativa referent a la religió en els centres públics.
- f) El nostre centre pretén ajudar als alumnes a descobrir i potenciar les seves possibilitats físiques, intel·lectuals i afectives i acceptar les pròpies qualitats i limitacions. Fomenta l'educació per la salut i el benestar propi.
- g) Acollim la diversitat cultural com a un valor positiu, sobretot fomentant i facilitant la convivència dels alumnes, promovent-n'hi una aprenentatge conjunt.



- h) L'escola mostra un gran interès i voluntat en fomentar el respecte al medi ambient, promovent l'educació del consum, fomentant accions com el reciclatge, la reutilització, etc., també donant a conèixer el nostre entorn més proper per procurar preservar-lo.
- i) La línia metodològica del centre va dirigida a respectar el nivell i ritme personal de cada alumne/a, evitant d'aquesta forma tot tipus de discriminació. Ens basem en el principi d'igualtat i no-discriminació. Assumim la presència d'alumnes amb necessitats educatives especials i intentem donar-los respostes satisfactòries.
- j) Es partirà en tot moment del bagatge cultural i dels coneixements que tinguin els nens i les nenes per tal d'adequar els continguts a la seva realitat més propera.
- k) L'escola promou la resolució de conflictes a partir de la reflexió per part de les parts afectades, i buscant una solució consensuada i pacífica afavorint el diàleg.
- l) Considerem que les situacions conflictives entre els elements de la comunicació han de ser assumides i plantejades de forma clara, oberta i directa, amb la intervenció de totes les parts.
- m) L'escola promou la participació en activitats proposades pel municipi, siguin educatives o amb un caire cultural concret. També promou el millor coneixement de l'entorn del centre per tal d'apreciar-lo i cuidar-lo.

## QUE VOLEM?

### Objectius generals

La finalitat del nostre centre és proporcionar a tots els alumnes una educació que els permeti assolir els següents objectius:

- a) Desenvolupar les capacitats personals i les habilitats socials per aprendre a conviure en societat, com ara l'estabilitat i l'autoestima, un esperit crític, una actitud activa i participativa.
- b) Proporcionar a l'alumnat una formació plena que l'ajudi a formar la seva pròpia identitat i a desenvolupar la seva capacitat per exercir la llibertat amb tolerància i solidaritat.
- c) Facilitar que les noies i els nois elaborin una imatge de sí mateixos positiva i equilibrada i adquireixin autonomia personal, la igualtat de drets i oportunitats entre homes i dones. Adquirir habilitats per mantenir i millorar el clima de convivència, i per prevenir i resoldre conflictes de manera pacífica.
- d) Adquirir i desenvolupar les habilitats i les competències relatives a l'expressió i la comprensió orals, l'expressió escrita i la comprensió lectora, les competències en matemàtiques bàsiques i les competències necessàries per a l'ús de les noves tecnologies i de la comunicació i audiovisual.
- e) Desenvolupar la capacitat d'esforç, de treball i d'estudi, i fomentar el plaer del treball, en definitiva promoure la cultura de l'esforç i aprendre a aprendre.
- f) Potenciar i afavorir el desenvolupament i l'expressió dels sentit artístic, la creativitat i l'afectivitat.
- g) Prendre consciència de la importància del medi ambient, de la seva fragilitat i de la necessitat de preservar-lo, afavorint conductes positives

envers aquest, sigui per la seva utilització, la seva conservació promovent el reciclatge i una educació del consum.

- h) Afavorir el respecte a l'entorn material tant a dins com fóra de l'escola, per a tot tipus de béns individuals i col·lectius.
- i) Potenciar la llengua catalana com a llengua d'ús del nostre centre, afavorint així també el coneixement dels elements bàsics de la història, la geografia i les tradicions pròpies de Catalunya per poder facilitar-ne l'arrelament. Conèixer i utilitzar de manera apropiada la llengua castellana.
- j) Potenciar l'ús de la llengua anglesa, sobretot en la vessant oral, dins el Projecte Educatiu de Llengües estrangeres.
- k) Valorar la importància de la higiene i de la salut, acceptar el propi cos i el dels altres, respectar les diferències i utilitzar l'educació física i l'esport per afavorir el desenvolupament personal i social.
- l) Prendre consciència de l'importància de l'ús de la biblioteca escolar tant per completar els objectius de les diferents àrees com per augmentar el gust per la lectura com a plaer.

## LÍNIA METODOLÒGICA

Partint de la nostra identitat i del nostres objectius hem de definir una línia metodològica explícita que caracteritza el nostre centre i tots aquells docents i professionals que hi intervenen.

1. Potenciar i afavorir l'aprenentatge significatiu, partint dels coneixements previs dels/les alumnes, ajudant-los a aprofundir en el raonament, l'observació i l'experimentació per progressar en el domini de les tècniques, habilitats i destreses de cada matèria.
2. Adequar les propostes educatives a les necessitats particulars de l'alumnat, mitjançant les adaptacions curriculars i metodològiques que siguin convenients.
3. Orientar l'organització del grup classe de cada cicle a partir de les tècniques més convenients per aconseguir el màxim rendiment de l'alumnat en la mesura que ho permetin els recursos materials i humans. Es concreta de la següent manera:
  - A Educació Infantil:
    - Desdoblements de grups: Llengua/Racones de joc; Matemàtiques/Informàtica.
    - Tallers de plàstica.
    - Racons de llengua a Cicle inicial i d'ortografia a Cicle mitjà.
  - A Educació Primària:
    - Desdoblament de grups en les àrees d'anglès, matemàtiques, informàtica i llengua catalana.
    - Tallers de plàstica de primer a quart.

- Atenció a la diversitat mitjançant els reforços als/les alumnes que ho requereixin tant a Educació Infantil com a Educació Primària.
- Educació Especial .
  - Acollida a nous alumnes.
4. Potenciar les noves tecnologies, com a recurs pedagògic habitual i afavorir el coneixement d'aquestes per part de l'alumnat. Es concreta de la següent manera:
    - Ús de l'ordinador a Educació infantil i a Primària
    - Tallers d'informàtica a Educació infantil i a Primària.
    - Ús de les pissarres digitals interactives
  5. Potenciar alguns dels continguts donats amb activitats complementàries de caràcter cultural i/o lúdic, fora del recinte escolar (música, cinema, teatre, visites a museus...) que poden tenir diferent durada (sortides i/o colònies).
  6. Els/les alumnes de 3r. d'Educació Primària dins l'àrea d'educació física fan una activitat setmanal de piscina.
  7. Potenciar l'anglès oral a Primària per mitjà del PELE ( Pla experimental de llengües estrangeres).

Es fan altres activitats complementàries dins del recinte escolar a l'horari lectiu, organitzades pel claustre o per altres entitats (jornades per a la salut, festes tradicionals...).

8. Orientar el treball escolar cap a la reflexió per una societat més sostenible, potenciant l'ús racional dels recursos, el seu reciclatge i el seu consum.

9. Potenciar el coneixement de l'entorn més proper de l'alumnat sistematitzant activitats que ajudin a aprofitar els recursos que ofereix el Municipi: audicions a l'Escola de Música, visites a les biblioteques de Can Rajoler i Can Butjosa, pla de lectura amb la col·laboració de la biblioteca de Can Butjosa, participació a activitats educatives de l'Escola de la Natura, visites a l'Ajuntament, educació viària amb els agents de la policia local i participació en campanyes de conscienciació cívica i diferents programes de caire pedagògic (coneixement del riu Tenes, Gallecs....).

## COM ENS ORGANITZEM?

Per tal d'aconseguir els objectius que ens hem fixat anteriorment i per assegurar la nostra identitat com a centre establím una sèrie de principis que ens ajudin a definir la nostra estructura organitzativa, i d'aquesta manera aconseguir els dos aspectes esmentats.

Dividim els nostres criteris o principis d'organització pedagògics segons com organitzem els alumnes dins del centre i de com atenem la seves característiques i la seva diversitat, i també, de com organitzem el nostre professorat per tal d'assolir i d'extreure'n el màxim rendiment.

### Organització de l'alumnat

- Els alumnes són agrupats per edats, és a dir per la seva data de naixement.
- Tal com estableix el Departament d'Educació els cursos estan agrupats en cicles.
- Els grups classe es formen tenint en compte el principi de paritat.
- Semblança de grups. En el moment de dividir els grups en les diferents línies (A o B), busquem que els dos grups siguin el màxim semblants possibles.
- Apliquem el principi d'inclusió per a l'alumnat nouvingut, independentment de la seva procedència.
- Oferim el màxim nombre de recursos organitzatius a l'alumnat nouvingut i/o amb NEE (Necessitats Educatives Especials) mitjançant l'atenció individualitzada, grups de reforç, aula d'acollida, etc., per facilitar el procés d'aprenentatge i d'inclusió de cada alumne que ho necessiti.

- Tenir una organització flexible i adaptable a les necessitats que es van generant dins del centre, ja siguin canvis tecnològics, canvis socials, metodològics, etc.

Per tal d'atendre de la millor manera possible els nostre alumnes es crearan situacions organitzatives on els grups de treball siguin més reduïts, és a dir, es formaran ràtios inferiors per establir noves metodologies, algun d'aquests casos són:

- Tallers a Infantil, Cicle Inicial i Cicle Mitjà
- Divisió de grups a les àrees de Matemàtiques/Català i Anglès
- Divisió de grups a les àrees d'Informàtica i Anglès.
- Taller de Llengua i Matemàtiques.
- Atenció individualitzada pel que fa la lectura.
- Reforç de Matemàtiques/Català durant una hora setmanal en grups classe que ho necessitin.

#### Organització del professorat

El professorat o el conjunt d'educadors/es del centre, és el responsable de programar, dur a terme i avaluar les accions docents i totes les activitats formatives que tenen lloc en el centre.

El claustre és l'òrgan tècnico-professional i de participació del professorat en el govern del centre. Formen part d'ell la totalitat dels/de les mestres que presten serveis al centre.

El equips docents, formats pels mestres responsables d'un mateix cicle, s'encarreguen de garantir un treball en equip per assegurar una acció educativa coherent, coordinada i eficaç, ja sigui entre els tutors o bé amb els especialistes que hi intervenen a cada cicle (Ed. Infantil, Cicle Inicial, Cicle Mitjà i Cicle Superior de Primària). A cada cicle hi ha un/a coordinador/a que és qui assumeix la responsabilitat d'assegurar la coherència i la complementarietat de



les unitats de programació preparades per l'equip de mestres del cicle i la continuïtat de la proposta educativa al llarg de l'etapa.

Els/les mestres s'organitzen també en grups de treballs o comissions per treballar diversos aspectes de la vida del centre. Cada grup és format per mestres dels diferents cicles per tenir una visió global dels temes que es tracten. En els grups de treball es revisen i s'actualitzen diferents temes curriculars i organitzatius del centre.

- Cada grup classe té, i ha de tenir, un mestre tutor en cada moment.
  - Cada cicle disposa d'un/a coordinador/a.
- Adjudicació de cursos:

Per tal d'adjudicar les tutories als/les mestres corresponents s'haurà de tenir en compte:

- Experiència anterior, ja sigui en altres centres o en el propi, per part del mestre.
- La disposició de la persona en relació amb l'autoconcepte i les capacitats de les quals disposa per atendre un determinat grup o edat.
- Buscar la màxima estabilitat en el cicle degut a la mobilitat del professorat que esdevé cada curs escolar. Buscant sempre l'equilibri entre professorat amb experiència dins del centre i professorat nouvingut.
- A Primària s'intentarà que l'alumnat romangui un cicle complet amb el mateix tutor/a en la mesura del possible.
- A infantil l'alumnat estarà com a màxim dos anys amb el mateix tutor/tutora.

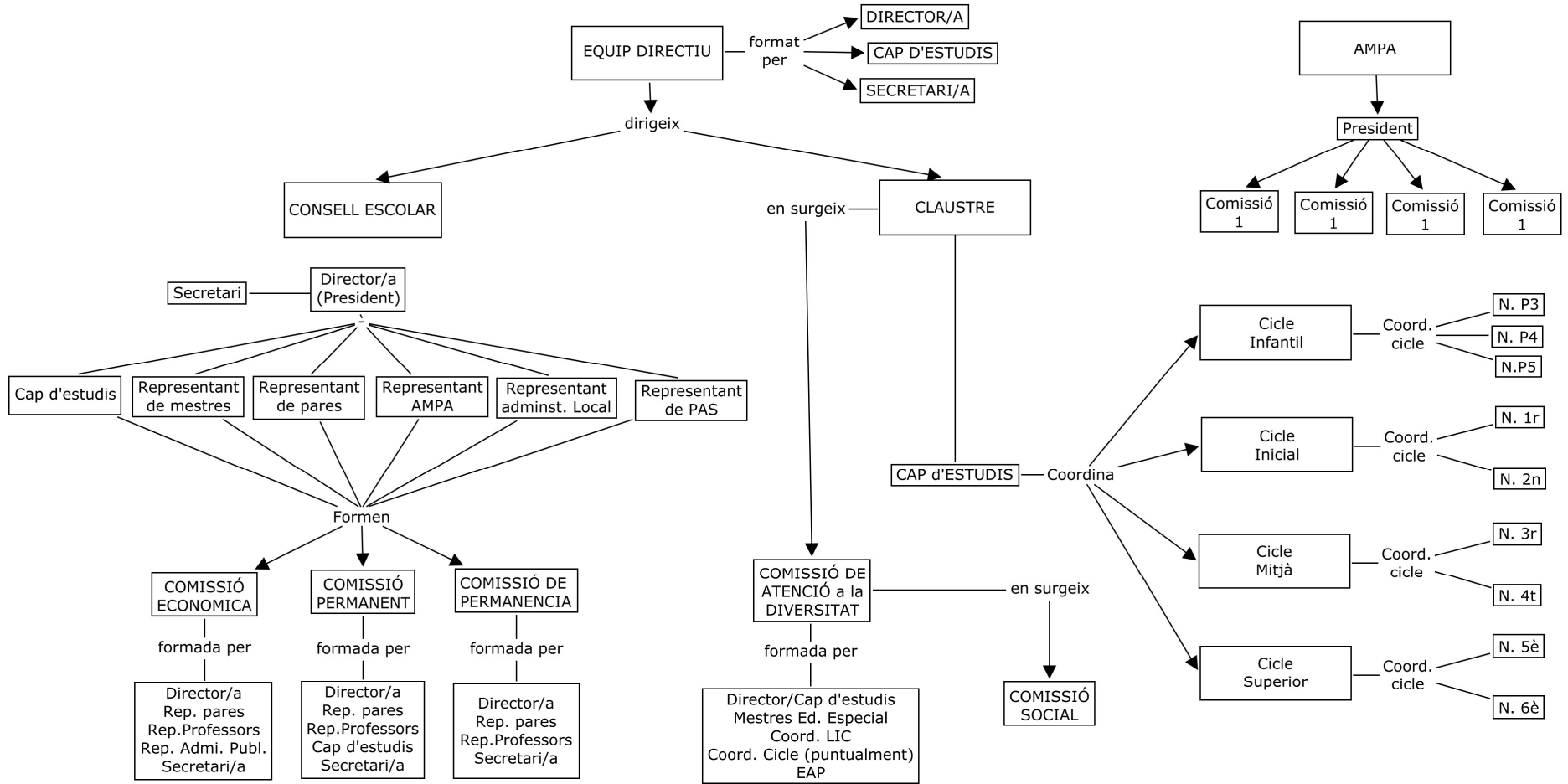
Altres aspectes organitzatius que es tindran en compte són:

- Tenir en compte la comunicació en el centre educatiu i les famílies a propòsit del progrés i desenvolupament personal de llurs fills.

A continuació podem veure l'organigrama del centre, el qual ens permet observar l'estructura organitzativa , els diferents òrgans i la seva comunicació, la seva formació i la seva agrupació, a part de la seva importància i capacitat de decisió dins del centre.

Seguidament trobem definits tots els òrgans que formen el centre, ja siguin unipersonals o col·legiats. Hi apareixen les seves característiques, la seva formació i les seves funcions o objectius a assolir.

CEIP LLUIS PIQUER



# ÒRGANS UNIPERSONALS

Director/a
------------

El director o directora del centre és responsable de l'organització, el funcionament i l'administració del centre, n'exerceix la direcció pedagògica i és cap de tot el personal.

La selecció del director o directora es porta a terme pel procediment de concurs, en què participen la comunitat escolar i l'Administració educativa.

El director o directora té funcions de representació, funcions de lideratge pedagògic i de lideratge de la comunitat escolar i funcions de gestió. Aquestes funcions s'exerceixen en el marc de l'ordenament jurídic vigent, del projecte educatiu del centre i del projecte de direcció aprovat.

Corresponen al director o directora les funcions de representació següents:

- a) Representar el centre.
- b) Exercir la representació de l'Administració educativa en el centre.
- c) Presidir el consell escolar, el claustre del professorat i els actes acadèmics del centre.
- d) Traslladar les aspiracions i les necessitats del centre a l'Administració educativa i vehicular al centre els objectius i les prioritats de l'Administració.

Corresponen al director o directora les funcions de direcció i lideratge pedagògics següents:

- a) Formular la proposta inicial de projecte educatiu i les modificacions i adaptacions corresponents.
- b) Vetllar perquè s'aprovin un desplegament i una concreció del currículum coherents amb el projecte educatiu i garantir-ne el compliment.
- c) Assegurar l'aplicació de la carta de compromís educatiu, del projecte lingüístic i dels plantejaments tutorial, coeducatiu i d'inclusió, i també de tots els altres plantejaments educatius del projecte educatiu del centre recollits en el projecte de direcció.

- d) Garantir que el català sigui la llengua vehicular de l'educació, administrativa i de comunicació en les activitats del centre, d'acord amb el que disposen la LEC i el projecte lingüístic del centre.
- e) Establir els elements organitzatius del centre determinats pel projecte educatiu.
- f) Proposar, d'acord amb el projecte educatiu i les assignacions pressupostàries, la relació de llocs de treball del centre i les modificacions successives.
- g) Instar que es convoqui el procediment de provisió de llocs i presentar les propostes.
- h) Orientar, dirigir i supervisar les activitats del centre i dirigir l'aplicació de la programació general anual.
- i) Impulsar, d'acord amb els indicadors de progrés, l'avaluació del projecte educatiu i, eventualment, dels acords de coresponsabilitat.
- j) Participar en l'avaluació de l'exercici de les funcions del personal docent i de l'altre personal destinat al centre, amb l'observació, si escau, de la pràctica docent a l'aula.

Corresponen al director o directora les funcions següents amb relació a la comunitat escolar:

- a) Vetllar per la formulació i pel compliment de la carta de compromís educatiu del centre.
- b) Garantir el compliment de les normes de convivència i adoptar les mesures disciplinàries corresponents.
- c) Assegurar la participació del consell escolar.
- d) Establir canals de relació amb les associacions de mares i pares d'alumnes.

Corresponen al director o directora les funcions relatives a l'organització i la gestió del centre següents:

- e) Impulsar l'elaboració i l'aprovació de les normes d'organització i funcionament del centre i dirigir-ne l'aplicació.

- f) Nomenar els responsables dels òrgans de gestió i coordinació establerts en el projecte educatiu.
- g) Emetre la documentació oficial de caràcter acadèmic establerta per la normativa vigent.
- h) Visar les certificacions.
- i) Assegurar la custòdia de la documentació acadèmica i administrativa pel secretari o secretària del centre.
- j) Autoritzar les despeses i ordenar els pagaments d'acord amb el pressupost aprovat.
- k) Contractar béns i serveis dins els límits establerts per l'Administració educativa i actuar com a òrgan de contractació.
- l) Dirigir i gestionar el personal del centre per garantir que compleix les seves funcions, la qual cosa comporta, si escau, l'observació de la pràctica docent a l'aula.

El director o directora, en l'exercici de les seves funcions, té la consideració d'autoritat pública i gaudeix de presumpció de veracitat en els seus informes i d'ajustament a la norma en les seves actuacions, llevat que es provi el contrari. El director o directora, en l'exercici de les seves funcions, és autoritat competent per a defensar l'interès superior de l'infant.

Cap d'estudis
---------------

Correspon al cap d'estudis la planificació, el seguiment i l'avaluació interna de les activitats del centre, i la seva organització, sota el comandament del director/a.

Les competències del cap d'estudis són:

- a) Coordinar les activitats escolars reglades. Coordinar també quan s'escaigui, les activitats escolars complementàries i dur a terme l'elaboració de l'horari escolar i la distribució dels grups, de les aules i altres espais docents segons la naturalesa de l'activitat acadèmica, escoltat el claustre.

- b) Coordinar les activitats extraescolars en col·laboració amb el consell escolar del centre i les associacions de pares. Coordinar les relacions amb els serveis educatius del Departament d'Educació i especialment amb els equips d'assessorament psicopedagògic.
- c) Substituir el director en cas d'absència.
- d) Coordinar l'elaboració i l'actualització del projecte curricular de centre i vetllar per l'elaboració de les adequacions curriculars necessàries per atendre la diversitat dels ritmes d'aprenentatge i la singularitat de cada alumne, especialment d'aquells que presentin necessitats educatives especials, tot procurant la col·laboració i participació de tots els mestres del claustre en els grups de treball.
- e) Vetllar perquè l'avaluació del procés d'aprenentatge dels alumnes es dugui a terme en relació amb els objectius generals d'àrea i d'etapa, i en relació amb els criteris fixats pel claustre de professors en el projecte curricular de centre. Coordinar la realització de les reunions d'avaluació i presidir les sessions d'avaluació.
- f) Vetllar per la coherència i l'adequació en la selecció dels llibres de text, del material didàctic i complementari utilitzat en els diferents ensenyaments que s'imparteixen en el col·legi.
- g) Coordinar la programació de l'acció tutorial desenvolupada en el centre i fer-ne el seguiment.
- h) Coordinar les accions d'investigació i innovació educatives i de formació i reciclatge del professorat que es desenvolupin en el col·legi, quan s'escaigui.

Secretari/a
-------------

Corresponen al secretari dur a terme la gestió de l'activitat econòmica i administrativa del centre, sota el comandament del director, i exercir, per

delegació d'aquest, la prefectura del personal d'administració i serveis adscrit al col·legi, quan el director així ho determini.

Les competències del secretari són:

- a) Exercir la secretaria dels òrgans col·legiats de govern i aixecar les actes de les reunions que celebrin.
- b) Tenir cura de les tasques administratives del centre, atenent la seva programació general i el calendari escolar.
- c) Estendre les certificacions i els documents oficials del col·legi, amb el vist-i-plau del director.
- d) Dur a terme la gestió econòmica del centre, la comptabilitat que se'n deriva i elaborar i custodiar la documentació preceptiva. Obrir i mantenir els comptes necessaris en entitats financeres, juntament amb el director. Elaborar el projecte de pressupost de l'escola.
- e) Vetllar per l'adequat compliment de la gestió administrativa del procés de preinscripció i matriculació d'alumnes, tot garantint la seva adequació a les disposicions vigents.
- f) Tenir cura que els expedients acadèmics dels alumnes estiguin complets i diligenciats d'acord amb la normativa vigent.
- g) Ordenar el procés d'arxiu dels documents del centre, assegurar la unitat dels registres i expedients acadèmics, diligenciar els documents oficials i custodiar-los.
- h) Confegir i mantenir l'inventari general del centre.
- i) Vetllar pel manteniment i la conservació general del centre, de les seves instal·lacions, mobiliari i equipaments d'acord amb les indicacions del director i les disposicions vigents. Tenir cura de la seva reparació, quan correspongui.



- j) Dur a terme la correcta preparació dels documents relatius a l'adquisició, alineació o lloguer de béns i als contractes de serveis i subministrament, d'acord amb la normativa vigent.

## Tutors

La tutoria i l'orientació dels alumnes formarà part de la funció docent. Tots els mestres que formen part del Claustre d'un centre poden exercir les funcions de mestre tutor quan correspongui.

Cada unitat o grup d'alumnes té un mestre tutor, amb les funcions següents:

- a) Conèixer la situació real de cada alumne i el seu medi familiar i social.
- b) Coordinar la coherència de les activitats d'ensenyament-aprenentatge i les activitats d'avaluació de tots els docents que intervenen en el procés d'ensenyament del seu grup d'alumnes.
- c) Responsabilitzar-se de l'avaluació del seu grup d'alumnes en les sessions d'avaluació.
- d) Tenir cura, juntament amb el secretari, quan correspongui, de vetllar per l'elaboració dels documents acreditatius dels resultats de l'avaluació i de la comunicació d'aquests als pares o representants legals dels alumnes.
- e) Dur a terme la informació i l'orientació acadèmica dels alumnes.
- f) Mantenir una relació suficient i periòdica amb els pares dels alumnes o representants legals per informar-los del seu procés d'aprenentatge i de la seva assistència a les activitats escolars.
- g) Vetllar per la convivència del grup d'alumnes i la seva participació en les activitats del col·legi, incidint-hi especialment en les sessions de tutoria.
- h) Fomentar i gestionar la participació del seu grup en les activitats generals del centre.
- i) Els tutors de parvulari i fins a final de C.I s'han de fer càrrec dels seus alumnes fins que els pares o persones en les quals han delegat la seva vigilància els vinguin a buscar, o comunicar-ho a la guàrdia urbana en el supòsit que els pares no compareguin.

Una de les tasques destacades del tutor és la d'informar a les famílies del progrés en l'adquisició de les competències bàsiques treballades, i del seu procés d'aprenentatge. Aquesta comunicació entre el tutor/a i la família o tutor legal es realitza mitjançant dues vies:

- Tres informes avaluatius al finalitzar cada un dels trimestres.
- Una entrevista, com a mínim, amb el pare i/o mare, i/o tutors legals de l'alumne.

#### Nomenament i cessament dels mestre tutor.

El mestre tutor és nomenat pel director del centre, escoltat el Claustre de professors.

El nomenament dels mestres tutors s'efectuarà per un curs acadèmic.

El director del col·legi pot deixar sense efecte el nomenament del mestre tutor a sol·licitud motivada de l'interessat o per pròpia decisió, una vegada escoltat el Claustre de professors i amb audiència de l'interessat, abans que finalitzi el termini pel qual va ser nomenat.

Es procurarà, sempre que sigui possible, que els tutors d'educació infantil romanguin dos anys amb els mateixos alumnes. A educació primària s'intentarà mantenir el mateix tutor durant els dos cursos que dura el cicle .

Del nomenament o cessament, segons correspongui, dels mestres tutors, el director n'informarà el consell escolar del centre.

Mestres especialistes
-----------------------

Les àrees de música, educació física i llengua estrangera, així com l'educació infantil i l'educació especial, hauran de ser assignades als mestres que disposin de l'especialitat corresponent. Els mestres especialistes atendran, prioritàriament, les tasques docents pròpies de la seva especialitat, i després la

docència en altres àrees, les tasques de tutor o tutora i les pròpies de la condició de mestre/a. Amb caràcter general, l'especialista col·laborarà en els àmbits següents:

- Coordinació, suport tècnic i educatiu i assessorament als altres membres del claustre en aspectes de la seva especialitat.
- Assessorament, en els aspectes relacionats amb la seva especialitat, de les programacions que elaborin els equips de mestres de cada cicle.

En la mesura en què convingui a l'organització del centre, la direcció podrà assignar àrees d'especialitat a mestres no especialistes del centre, sempre que comprovi que tenen l'adequada titulació, formació o experiència.

### *Mestres especialistes en música*

---

L'especialista en música exercirà les funcions següents:

- Impartir les classes de música de l'educació primària, segons les dedicacions horàries establertes.
- Coordinar les activitats curriculars musicals del centre, fins i tot en aquells cicles en què no sigui preceptiva la seva intervenció directa com a docent.

Si el seu horari li ho permet i d'acord amb la programació del centre, l'especialista en música podrà impartir classes de música al parvulari. En aquest cas és convenient que l'activitat es desenvolupi en presència del tutor o tutora del grup i amb la seva col·laboració.

Satisfetes aquestes necessitats i les coordinacions derivades del seu caràcter d'especialista, es dedicarà a altres activitats pròpies de la seva condició de mestre/a.

### *Mestres especialistes en educació física*

---

L'especialista en educació física exercirà les funcions següents:

- Impartir les classes d'educació física en l'educació primària.

- Coordinar les activitats curriculars de l'educació física del centre.

Si l'especialista no pot impartir amb intervenció directa totes les hores assignades a l'àrea, haurà d'assessorar i secundar convenientment el mestre o la mestra no especialista que s'encarregui de les hores restants.

Satisfetes aquestes necessitats i les coordinacions derivades del seu caràcter d'especialista, es dedicarà a altres activitats pròpies de la seva condició de mestre/a.

### *Mestres especialistes en llengua estrangera*

---

Els especialistes en llengua estrangera, atenen la docència de la primera llengua estrangera en l'educació primària.

L'organització de l'horari dels especialistes preveu agrupaments d'alumnes per aconseguir millorar el desenvolupament de la llengua oral.

Així mateix, l'activitat dels especialistes en llengua estrangera podrà complementar-se amb mestres amb titulació adient per impartir la llengua estrangera.

Satisfetes aquestes necessitats i les coordinacions derivades del seu caràcter d'especialista, sobretot les corresponents al desplegament del projecte lingüístic del centre.

### *Mestres especialistes en educació especial*

---

Els mestres especialistes en educació especial han de prioritzar, d'acord amb l'equip directiu i la comissió d'atenció a la diversitat, l'atenció a l'alumnat discapacitat i a l'alumnat amb necessitats educatives específiques, donant suport al professorat en la planificació i desenvolupament de les activitats del grup classe per afavorir la participació de tot l'alumnat en les activitats a l'aula ordinària.

Els mestres especialistes en educació especial duen a terme les funcions següents:

- Identificació, amb la col·laboració de l'EAP, de les necessitats educatives d'aquest alumnat i col·laboració en la concreció del corresponent pla d'intervenció.
- Col·laboració amb els tutors i tutores en la concreció d'adaptacions del currículum i en la preparació i adaptació d'activitats i materials didàctics que facilitin l'aprenentatge d'aquest alumnat i la seva participació en les activitats del grup classe ordinari.
- Suport en la participació de l'alumnat amb discapacitat en les activitats del grup classe ordinari.
- Desenvolupament de les activitats i programes específics que aquest alumnat requereixi.
- Col·laboració en el seguiment i avaluació d'aquest alumnat.
- Col·laboració amb els tutors i tutores en la formulació de propostes d'adaptació del currículum i plans individualitzats, quan l'alumnat ho requereixi.

L'atenció als alumnes per part dels mestres especialistes en educació especial es pot dur a terme:

- dins l'aula ordinària, conjuntament amb el tutor o tutora, per tal d'oferir a aquest alumnat oportunitats de participar en els entorns i activitats el més normalitzats possible,
- en grup reduït o atenció individual fora de l'aula ordinària.

Per a la presa de decisions sobre les actuacions que calgui dur a terme amb cada alumne/a podrà tenir l'assessorament dels professionals dels serveis educatius i, si escau, del CREDA del sector.

*Tècnica d'educació infantil*

---

El/la tècnic/a especialista en educació infantil col·laboren amb els mestres tutors del primer curs del segon cicle de l'educació infantil en el procés educatiu de l'alumnat, principalment en el desenvolupament d'hàbits d'autonomia i en l'atenció a les necessitats bàsiques dels infants.

Correspon al/la tècnic/a especialista en educació infantil:

- Participar en la preparació i el desenvolupament d'activitats d'ensenyament i aprenentatge: organització de l'aula, elaboració de materials didàctics, suport al desenvolupament de les sessions.
- Col·laborar en la planificació i el desenvolupament d'activitats d'ensenyament i aprenentatge d'hàbits d'autonomia de l'alumnat.
- Dur a terme activitats específiques amb alumnes pautades pel mestre/a tutor/a.
- Col·laborar en les activitats d'atenció a les necessitats bàsiques dels infants.
- Participar en processos d'observació dels infants.

El/la tècnic/a especialista en educació infantil ha de participar en les reunions del cicle i de nivell i en les activitats de formació que es realitzin relacionades amb les seves funcions i poden participar en les entrevistes amb les famílies, sempre en la presència del tutor/a.

Així mateix, poden participar en les reunions del claustre, amb veu i sense vot, i ser electors i elegibles de personal d'administració i serveis al consell escolar del centre.

*Coordinador/a LIC, Coordinador/a de llengua, interculturalitat i cohesió social del centre*

---

Per tal de potenciar el Pla per a la llengua i la cohesió social el/la coordinador/a de llengua, interculturalitat i cohesió social, nomenat pel director/a del centre, ha de desenvolupar les funcions següents:

- Promoure en la comunitat educativa, coordinadament amb l'assessor/a CLIC, actuacions per a la sensibilització, foment i consolidació de l'educació intercultural i de la llengua catalana com a eix vertebrador d'un projecte educatiu plurilingüe.
- Assessorar l'equip directiu i col·laborar en l'actualització dels documents d'organització del centre (PEC, PLC, RRI, PdC, Pla d'acollida i integració, programació general anual del centre, etc.) i en la gestió de les actuacions que fan referència a l'acollida i integració de l'alumnat nouvingut, a l'atenció a l'alumnat en risc d'exclusió i a la promoció de l'ús de la llengua, l'educació intercultural i la convivència en el centre.
- Promoure actuacions en el centre i en col·laboració amb l'entorn, per potenciar la convivència mitjançant l'ús de la llengua catalana i l'educació intercultural, afavorint la participació de l'alumnat i garantint-ne la igualtat d'oportunitats.
- Col·laborar en la definició d'estratègies d'atenció a l'alumnat nouvingut i/o en risc d'exclusió, participar en l'organització i optimització dels recursos i coordinar les actuacions dels professionals externs que hi intervenen.

*Coordinador/a TIC*

---

El/la coordinador/a de TIC del centre exercirà les següents funcions de coordinació en relació amb les tecnologies per a l'aprenentatge i el coneixement:



- Impulsar l'ús didàctic de les TIC en el currículum escolar i assessorar el professorat per a la seva implantació, així com orientar-lo sobre la formació en TAC, d'acord amb l'assessorament dels serveis educatius de la zona.
- Proposar a l'equip directiu els criteris per a la utilització i l'optimització dels recursos TIC del centre.
- Vetllar pel manteniment de les instal·lacions i els equipaments informàtics i telemàtics del centre, en coordinació amb el servei de manteniment preventiu i d'assistència tècnica.
- Aquelles altres que el/la director/a del centre li encomani en relació amb els recursos TIC que li pugui assignar el Departament d'Educació.

### **Comissió de Tecnologies per l'Aprenentatge i el Coneixement (TAC)**

La comissió TAC té el fi de potenciar l'ús educatiu de les TIC i assessorar l'equip directiu, el claustre i la comunitat educativa. Pot estar formada per un membre de l'equip directiu, el/la coordinador/a de TIC del centre i els/les coordinadors/res o professorat dels diferents cicles. Aquesta comissió:

- Coordinarà la integració de les TIC en les programacions del professorat i en l'avaluació de l'alumnat, i promourà l'ús de les TIC en la pràctica educativa a l'aula.
- Vetllarà per l'optimització de l'ús dels recursos TIC del centre.
- Animarà a usar les TIC entre la comunitat educativa i les difondrà.
- Tindrà cura dels aspectes normatius següents:
  - Que s'utilitzi la instal·lació de programari en català per complir allò que estableix l'art. 20 de la Llei 1/1998, de 7 de gener, de política lingüística.
  - Que és absolutament necessari que el centre disposi de la llicència d'ús per a tot el programari que s'utilitzi en cadascun dels ordinadors

del centre. En aquest sentit, l'adopció de programari lliure facilita l'ús i la difusió d'aplicacions TIC sense restriccions i amb ple respecte a la legalitat vigent.

- Que s'utilitzin habitualment formats basats en estàndards oberts a l'intercanvi de documents electrònics.
- Que els materials digitals publicats pel centre i accessibles en línia siguin respectuosos amb els drets d'autor. En aquest sentit es recomana l'adopció de llicències "Creatives comuns" que faciliten la difusió i la compartició dels continguts a la xarxa, tot protegint-ne l'autoria.
- Que la pàgina web del centre incorpori la identificació gràfica adaptada al Programa d'Identificació Visual de la Generalitat de Catalunya.
- Que s'apliquin a la web del centre criteris d'accessibilitat.
- Que es tinguin en compte les mesures de protecció de dades personals.

#### *Coordinador/a de riscos laboral*

---

Correspon al coordinador/a de prevenció de riscos laborals promoure i coordinar les actuacions en matèria de salut i seguretat en el centre i, per tant, hauran de:

- Coordinar les actuacions en matèria de seguretat i salut, així com promoure i fomentar l'interès i la cooperació dels treballadors i treballadores en l'acció preventiva, d'acord amb les orientacions del Servei de Prevenció de Riscos Laborals i les instruccions de la direcció del centre.

- Col·laborar amb la direcció del centre en l'elaboració del pla d'emergència, i també en la implantació, la planificació i la realització dels simulacres d'evacuació.
- Revisar periòdicament la senyalització del centre i els aspectes relacionats amb el pla d'emergència amb la finalitat d'assegurar-ne l'adequació i la funcionalitat.
- Revisar periòdicament el pla d'emergència per assegurar-ne l'adequació a les persones, els telèfons i l'estructura.
- Revisar periòdicament els equips de lluita contra incendis com a activitat complementària a les revisions oficials.
- Promoure actuacions d'ordre i neteja i fer-ne el seguiment.
- Donar suport a la direcció del centre per formalitzar i trametre als Serveis Territorials o al Consorci d'Educació de Barcelona el model "Full de notificació d'accident o incident laboral".
- Col·laborar amb el personal tècnic del Servei de Prevenció de Riscos Laborals en la investigació dels accidents que es produeixen en el centre.
- Col·laborar amb el personal tècnic del Servei de Prevenció de Riscos Laborals en l'avaluació i el control dels riscos generals i específics del centre.
- Coordinar la formació de les treballadores i dels treballadors del centre en matèria de prevenció de riscos laborals.
- Col·laborar, si escau, amb el claustre per al desenvolupament, dins el currículum de l'alumnat, dels continguts de prevenció de riscos.

#### *Coordinador/a de biblioteca*

---

El professorat responsable de la biblioteca escolar, amb formació específica, és el referent del centre per portar a terme tasques d'organització i gestió del

programari de la biblioteca, la dinamització i l'impuls del Pla de Lectura de centre i l'accés i l'ús de la informació des de la biblioteca.

El/la coordinador/a o responsable de la biblioteca escolar assumirà les següents funcions de gestió i d'organització pedagògica:

- Organitzar la biblioteca escolar i vetllar pel seu manteniment i funcionament.
- Facilitar informació al professorat i a l'alumnat sobre els recursos disponibles per al desenvolupament del currículum i l'accés a la documentació.

El/la coordinador/a o responsable de la Biblioteca escolar disposarà d'una hora, ampliable si és possible, de dedicació per la dinamització de la biblioteca escolar.

### *Coordinadors de cicle*

---

Competències dels coordinadors/res de cicle:

- Convocar i presidir les reunions de cicle.
- Representar el cicle davant els altres òrgans de l'escola.
- Unificar criteris d'actuació amb els/les altres coordinadors/res.
- Mantenir informat al/la cap d'estudis de les activitats i problemes del cicle.
- Proposar, d'acord amb el cicle, les adscripcions del professorat.
- Vetllar per l'acompliment de la programació general de centre.
- Distribuir temps i espais, d'acord amb el/la cap d'estudis.

Els/les coordinadors/res vetllen per la coherència i continuïtat de les accions educatives al llarg de l'educació infantil i l'educació primària, segons correspongui, sota la dependència del/de la cap d'estudis. Les reunions de coordinadors/res serveixen també per traspasar la informació que arriba al centre i cal traspasar-la als cicles i per organitzar les activitats del pla general de centre que s'han d'anar organitzant al llarg del curs.

# ÒRGANS COL·LEGIATS

## El consell escolar

El consell escolar és l'òrgan de participació de la comunitat escolar en el govern del centre.

Aquest el componen:

- El/la director, que n'és el president.
- El/la Cap d'estudis.
- El/la regidor/a o un/a representant de l'Ajuntament.
- Els/les representants dels/les mestres (6)
- Els/les representants de pares i mares (5)
- El/la representant de l'AMPA
- La representant del personal PAS
- El/la secretari/a del col·legi, que actuarà de secretari/a del Consell, amb veu i sense vot.

El nombre de representants electes del professorat no pot ser inferior a un terç del total de components del consell. El nombre de representants electes dels pares d'alumnes no pot ser inferior a un terç del total de components del consell.

El consell escolar del centre estableix el nombre de representants de cada sector. D'aquesta configuració del consell escolar, el president d'aquest en dóna compte a la Delegació Territorial del Departament d'Educació. No es pot modificar la configuració del consell escolar del centre durant els tres cursos acadèmics següents a aquells en que és determinada.

Quan a l'ordre del dia s'incloguin temes o qüestions relacionades amb la normal activitat del centre i que estiguin sota la tutela o responsabilitat immediata d'algun membre de la comunitat educativa que no és membre del consell escolar, se'l podrà convocar a la sessió per tal que informi sobre el respectiu tema o qüestió.

Corresponen al consell escolar les funcions següents:

- a) Aprovar el projecte educatiu i les modificacions corresponents per una majoria de tres cinquenes parts dels membres.
- b) Aprovar la programació general anual del centre i avaluar-ne el desenvolupament i els resultats.
- c) Aprovar les propostes d'acords de coresponsabilitat, convenis i altres acords de col·laboració del centre amb entitats o institucions.
- d) Aprovar les normes d'organització i funcionament i les modificacions corresponents.
- e) Aprovar la carta de compromís educatiu.
- f) Aprovar el pressupost del centre i el rendiment de comptes.
- g) Intervenir en el procediment d'admissió d'alumnes.
- h) Participar en el procediment de selecció i en la proposta de cessament del director o directora.
- i) Intervenir en la resolució dels conflictes i, si escau, revisar les sancions als alumnes.
- j) Aprovar les directrius per a la programació d'activitats escolars complementàries i d'activitats extraescolars, i avaluar-ne el desenvolupament.

- k) Participar en les anàlisis i les avaluacions del funcionament general del centre i conèixer l'evolució del rendiment escolar.
- l) Aprovar els criteris de col·laboració amb altres centres i amb l'entorn.
- m) Qualsevol altra que li sigui atribuïda per les normes legals o reglamentàries.

El consell escolar actua normalment en ple. En el nostre centre estan constituïdes les comissions següents:

#### *Comissió Econòmica*

---

La comissió econòmica estarà integrada pel director/a, el/la secretari/a, un/a professor/a, un pare/una mare i el/la representant de l'Ajuntament. Les seves competències les delegarà el consell escolar menys l'aprovació del pressupost i la fiscalització dels comptes anuals del centre, doncs no són delegables. Són funcions d'aquesta comissió:

- a. Aportar criteris per a l'elaboració del projecte de pressupost del centre.
- b. Informar el/la secretari/a del centre i aportar-li propostes per a l'elaboració del pla d'inversions.
- c. Efectuar el seguiment de l'estat de comptes del centre.

#### *Comissió Permanent*

---

La comissió permanent està integrada pel director/a, que la presideix, el/la cap d'estudis, dos representants del professorat i dos dels pares/mares d'alumnes, designats pel consell escolar del centre. De la comissió permanent en forma part /la secretari/a, amb veu i sense vot.

El consell escolar del centre no pot delegar en la comissió permanent les competències referides a l'elecció i cessament de director/a, les de creació d'òrgans de coordinació, l'aprovació del projecte educatiu, del pressupost i la



seva liquidació, del reglament de règim interior i de la programació general anual, ni les de resolució de conflictes i imposicions de correctius amb finalitat pedagògica en matèria de disciplina d'alumnes.

Són funcions de la comissió permanent:

- a. Elaborar propostes sobre temes propis per presentar al consell escolar.
- b. Preparar els temes a tractar en les sessions del consell escolar que requereixin un treball previ.

### *Comissió Convivència*

---

La comissió de convivència està integrada pel director/a, que la presideix, el/la cap d'estudis, dos representants del professorat i dos pares/mares d'alumnes, designats pel consell escolar del centre. La seva finalitat és vetllar pel correcte exercici dels drets i deures dels alumnes, elaborar les normes de convivència del reglament de règim intern, imposar les mesures correctores i sancions en les conductes contràries a les normes de convivència.

### Funcionament del Consell Escolar.

- El consell escolar del centre es reuneix preceptivament una vegada al trimestre i sempre que el convoca el seu president/a o ho sol·licita almenys un terç dels seus membres. A més, perceptivament, es farà una reunió a l'inici i al final del curs.
- Hom procurarà que les decisions en el si del consell escolar es prenguin per consens. Si no és possible arribar a un acord, es determinarà la decisió per majoria dels membres presents, llevat dels casos en què la normativa determini una altra majoria qualificada.
- Les reunions de consell escolar se celebraran en un horari que permeti l'assistència dels representants de mares i pares.

- La convocatòria de les reunions serà tramesa pel director/a, amb l'antelació suficient, juntament amb la documentació necessària que hagi de ser objecte de debat, i en el seu cas d'aprovació.
- L'assistència serà obligatòria per a tots els seus membres.
- La confecció de l'ordre del dia de les sessions incorporarà els punts que puguin sol·licitar el sector de pares i mares.
- El quòrum necessari per donar validesa a la constitució de l'òrgan col·legiat serà el de la majoria absoluta (meitat més un).

El claustre del professorat
-----------------------------

El claustre del professorat és l'òrgan de participació del professorat en el control i la gestió de l'ordenació de les activitats educatives i del conjunt dels aspectes educatius del centre. És integrat per tot el professorat i el presideix el director o directora del centre.

El claustre del professorat té les funcions següents:

- a) Intervenir en l'elaboració i la modificació del projecte educatiu.
- b) Designar /les mestres o els/les professors/res que han de participar en el procés de selecció del director o directora.
- c) Establir directrius per a la coordinació docent i l'acció tutorial.
- d) Decidir els criteris per a l'avaluació dels alumnes.
- e) Programar les activitats educatives del centre i avaluar-ne el desenvolupament i els resultats.
- f) Elegir els representants del professorat en el consell escolar.

- g) Donar suport a l'equip directiu en el compliment de la programació general del centre.
- h) Les que li atribueixin les normes d'organització i funcionament del centre, en el marc de l'ordenament vigent.
- i) Qualsevol altra que li sigui atribuïda per les normes legals o reglamentàries.

El director o directora del centre pot convocar a les sessions del claustre del professorat professionals d'atenció educativa destinats al centre perquè informin amb relació a l'exercici de les funcions establertes per les lletres a, c, d, e, g i h de les funcions anteriors.

Com a membres del claustre de professors, aquests seran electors i elegibles a les eleccions de representants dels professors al consell escolar del centre. Com a membres del consell escolar del centre poden ésser membres de les comissions constituïdes al si d'aquest.

#### Funcionament del claustre de professors

El claustre es reuneix preceptivament una vegada cada dos mesos amb caràcter ordinari i sempre que el convoqui el/la director/a o ho sol·liciti un terç, almenys, dels seus membres. És preceptiu celebrar un claustre al començament i al final de cada curs escolar. La convocatòria correspondrà al President/a/Director/a i haurà de ser notificada per escrit amb l'ordre del dia amb una antelació de vint-i-quatre hores com a mínim.

L'assistència al claustre és obligatòria per a tots els seus membres.

El/la secretari/a del centre aixeca acta de cada sessió del claustre, la qual, una vegada aprovada, passa a formar part de la documentació general del centre.

A més de les funcions atribuïdes, i per tal d'incrementar la presència dels mestres en la gestió del centre, el claustre de professors haurà de conèixer i dictaminar sobre els documents següents:

- a) La programació general.
- b) La Memòria anual de les activitats del centre.
- c) L'avantprojecte de Pressupost del centre.

Equip directiu
----------------

L'equip directiu és l'òrgan executiu de govern dels centres públics i és integrat pel director o directora, el secretari o secretària, el cap o la cap d'estudis.

El director o directora pot delegar en els membres de l'equip directiu les funcions següents:

- Vetllar perquè s'aprovin un desplegament i una concreció del currículum coherents amb el projecte educatiu i garantir-ne el compliment.
- Assegurar l'aplicació de la carta de compromís educatiu, del projecte lingüístic i dels plantejaments tutorial, coeducatiu i d'inclusió, i també de tots els altres plantejaments educatius del projecte educatiu del centre recollits en el projecte de direcció.
- Vetllar per la formulació i pel compliment de la carta de compromís educatiu del centre.
- Assegurar la custòdia de la documentació acadèmica i administrativa pel secretari o secretària del centre.

Correspon al director o directora nomenar i fer cessar els membres de l'equip directiu. També li correspon l'assignació o la delegació de funcions a altres membres del claustre, i la revocació d'aquestes funcions.

El director o directora respon del funcionament del centre i del grau d'assoliment dels objectius del projecte educatiu, d'acord amb el projecte de direcció, i ret comptes davant el consell escolar i l'Administració educativa. L'Administració educativa avalua l'acció directiva i el funcionament del centre.

L'equip directiu té les funcions següents:

- a) Garantir un adequat compliment de la Llei de Normalització Lingüística de Catalunya en l'àmbit del centre.
- b) Elaborar la programació general del centre amb caràcter anual, en el marc del Projecte Educatiu, amb la participació del claustre de Professors.
- c) Elaborar la memòria anual de les activitats del centre, valorant el compliment de la programació general i els resultats obtinguts en l'activitat docent, amb la participació del claustre de Professors.
- d) Elaborar el pla d'avaluació interna del centre i col·laborar en el pla d'avaluació externa que porta a terme l'administració.
- e) Establir el calendari de reunions (claustre, coordinació de cicles, avaluació, grups de treball, comissions, consell escolar) que s'inclou en la programació general del centre.
- f) Conjuntar la tasca d'altres professionals que intervenen en el centre (EAP, assistenta social, logopeda, etc).
- g) Afavorir la relació amb altres estaments vinculats al centre (Ajuntament, Consell Comarcal, AMPA).
- h) Potenciar la imatge de l'escola i donar-se a conèixer.
- i) Fer arribar a la resta de mestres tota la informació que arriba al centre (activitats culturals, activitats de formació, novetats editorials, informacions dels sindicats, informació del Departament, etc).
- j) Transmetre a les famílies la informació necessària per al bon funcionament de la vida del centre.
- k) Vetllar pel bon funcionament dels serveis que ofereix l'escola (menjador i extraescolars).

## Funcionament de l'equip directiu

L'equip directiu es reunirà amb periodicitat setmanal. L'horari i el temps de reunió es fixaran en el pla anual de cada curs.

### Equips de Cicle

En els equips de cicle s'hi integren tots els/les mestres que imparteixen docència en el corresponent cicle i un o dos especialistes.

Els equips de cicle estan coordinats pel corresponent coordinador/a de cicle, sota la supervisió del/de la cap d'estudis.

El/la coordinador/a convocarà les reunions perquè tots els membres en tinguin constància i de cada sessió en deixarà un resum escrit a la llibreta del cicle. Una vegada acabat el cicle el/la coordinador/a donarà per escrit al/a la cap d'estudis les decisions preses i aquest/a les passarà a la llibreta de coordinació.

Els equips de cicle duran a terme les sessions d'avaluació dels seus alumnes i es constituïran en comissions d'avaluació, presidida pel/per la cap d'estudis, per a l'avaluació i promoció dels alumnes que finalitzen un cicle.

Els equips de cicle tenen la funció de concretar les grans línies d'escola proposades per l'equip directiu i aprovades pel claustre de professors. Els cicles organitzaran com a grups de treball encarregats de dur a terme els objectius següents:

- a) Dur a terme les programacions i unificar-les.
- b) Elaborar criteris d'avaluació i recuperació.
- c) Fer el seguiment de la marxa i aprofitament general dels alumnes i preveure adaptacions curriculars.
- d) Portar al claustre de professors propostes d'organització i funcionament, així com innovacions pedagògiques aplicables a l'escola.

- e) Coordinar les activitats educatives programades per als alumnes del cicle.
- f) Participar en l'elaboració del Projecte Curricular, així com la distribució temporal dels components del currículum per cicles al llarg de l'etapa.
- g) Establir criteris de flexibilització dels agrupaments flexibles en el marc del cicle.
- h) Participar en l'adopció de les decisions relatives a la promoció dels alumnes en acabar el cicle, constituint la comissió d'avaluació, presidida pel/per la cap d'Estudis.

Equip de Coordinació
----------------------

Està format pels coordinadors/res de cicle i el/la cap d'estudis.

Són funcions de l'equip de coordinació:

- a. Coordinar l'actuació i les propostes dels equips de cicle.
- b. Col·laborar amb el/la cap d'estudis en la planificació, seguiment i avaluació de les activitats pedagògiques del centre, i específicament de la gestió del pla d'avaluació interna.
- c. Vetllar pel desplegament dels objectius i les activitats incloses en la programació general del centre amb caràcter anual.
- d. Recollir les aportacions dels diferents cicles abans de la realització de les sessions de treball de claustre.
- e. Fer el seguiment de les actuacions que es porten a terme en els cicles.

L'equip de coordinació es reuneix quinzenalment i sempre que el/la cap d'estudis el convoca.

La convocatòria correspon al/a la cap d'estudis i donarà per escrit els punts a tractar de la reunió. De cada sessió el/la cap d'estudis en farà un resum i després de revisar-lo amb els/les coordinadors/res en deixarà per escrit una còpia en la llibreta de coordinació.

Comissions d'atenció a l'alumnat
----------------------------------

### *Comissió d'avaluació*

---

Les comissions d'avaluació són presidides pel/per la cap d'estudis o per qui, aquest efecte, n'exerceixi les funcions. A més dels mestres del cicle, també hi poden participar altres professionals que hagin intervingut en el procés d'ensenyament dels alumnes. L'equip de mestres del cicle, juntament amb el/la cap d'estudis determinaran justificadament cada curs si escau aquesta participació.

La sessió d'avaluació final de cada cicle serà presidida pel/per la cap d'estudis.

Les comissions es reuniran com a mínim un cop al trimestre en els cicles de l'educació primària i dues vegades al curs, gener i maig, a l'educació infantil, almenys una setmana abans del lliurament dels informes a les famílies.

En l'acta de la darrera sessió d'avaluació de cada cicle es farà constar la valoració final de les àrees, la valoració global del progrés de cada alumne i la proposta de promoció o retenció de l'alumne en el cicle. Igualment, i per als alumnes que passen sense haver-ne assolit tots els objectius, s'hauran de fer explícites les activitats a realitzar en el cicle següent per assolir els objectius del cicle anterior.

### *Comissió de Atenció a la Diversitat*

---

A fi de planificar, promoure i fer el seguiment d'actuacions que es duguin a terme per atendre la diversitat de necessitats educatives de l'alumnat, hi ha una comissió d'atenció a la diversitat presidida pel el/la cap d'estudis.



Llevat que el centre n'aprovi una altra composició equivalent, la comissió d'atenció a la diversitat està formada per:

- el/la director/a o el/la cap d'estudis.
- els/les mestres d'educació especial i, si escau, els/les mestres d'audició i llenguatge,
- el/la coordinador/a de llengua, interculturalitat i cohesió social del centre,
- els/les coordinadors/res de cicle o altre professorat que el centre consideri convenient,
- el o la professional de l'equip d'orientació i assessorament psicopedagògic (EAP) que intervé en el centre.

Correspon a la comissió d'atenció a la diversitat la concreció de criteris i prioritats per a l'atenció a la diversitat de l'alumnat, l'organització, ajustament i seguiment dels recursos de què disposa el centre i de les mesures adoptades, el seguiment de l'evolució de l'alumnat amb necessitats educatives especials i específiques i la proposta dels plans individualitzats i les altres funcions que en aquest àmbit li atribueixi el centre mateix.

### *Comissió Social*

---

És l'encarregada de fer el seguiment i vetllar pels alumnes amb risc d'exclusió social, és a dir, amb risc de desemparament, amb absentisme, etc.

Les reunions per tractar aquests temes són trimestrals i es fa un seguiment de tots els alumnes atesos, també s'exposen les situacions de cada cas si aquests van al Centre Obert, i es fa un intercanvi d'impressions i d'informació de cada cas en concret.

Aquesta comissió esta formada per:

- Director/a i/o Cap d'Estudis.

- Mestres Educació Especial.
- EAP.
- Assistents/es socials.
- Tutors/es, puntualment.

# ÒRGANS EXTERNES

## *Fisioterapeuta*

Correspon al/la fisioterapeuta/a:

- Realitzar, tenint en compte el diagnòstic mèdic, la valoració motriu de la persona usuària per tal d'establir el seu grau d'afectació.
- Elaborar els programes de recuperació i adaptació per millorar l'autonomia personal, i dur a terme el tractament específic que l'alumne/a requereix.
- Informar i assessorar les famílies, si escau, i col·laborar amb altres professionals, serveis i especialistes.

## *Logopeda*

Els/les mestres d'educació especial han de prioritzar l'atenció específica a l'alumnat amb retards i trastorns en la parla, la comunicació i el llenguatge.

Les seves funcions són les descrites per als mestres especialistes en educació especial amb relació a l'alumnat amb retards i trastorns en la comunicació, la parla i el llenguatge.

El centre disposa d'una logopeda externa al centre que atén només a l'alumnat quan hi ha un diagnòstic clar del CREDA (Centre de Recursos Educatius per a Deficients Auditius). El/la logopeda també té una tasca d'assessorament metodològic i didàctic al professorat perquè aquest també pugui atendre correctament i de la millor manera possible a aquest alumnat amb deficiències en l'oïda i en la parla.

El suport a l'alumnat es proporciona de manera individual. A més, els/les mestres d'educació especial han de col·laborar en:

- L'elaboració dels plans individualitzats o adaptacions del currículum per als alumnes amb trastorns de llenguatge.
- L'elaboració o l'adaptació de materials didàctics que facilitin l'aprenentatge d'aquest alumnat i la seva participació en les activitats del grup classe ordinari.

#### *Psicòloga del municipi (SAPIJ)*

El Servei d'Atenció Psicològica Infantil i Juvenil (SAPIJ) realitza tractament psicològic a tot aquell alumnat que ho necessita. Aquest és un servei municipal d'atenció psicològica subvencionat parcialment per l'Ajuntament.

#### Serveis Educatius de Zona (SEZ)

Els EAP formen part dels Serveis Educatius de Zona (SEZ) conjuntament amb els Centres de Recursos Pedagògics (CRP) i els Equips de Suport i Assessorament en Llengua, Interculturalitat i Cohesió Social (ELIC).

#### **CRP (Centre de Recursos Pedagògics)**

El CRP és un servei educatiu del Departament d'Educació de la Generalitat de Catalunya que té per objectiu bàsic oferir un suport a l'activitat pedagògica dels centres i a la tasca docent dels/de les Mestres.

#### **EAP (Equip d'Assessorament Psicopedagògic)**

Dóna suport al professorat i als centres educatius en la resposta a la diversitat de l'alumnat i en relació als alumnes que presenten necessitats educatives especials, així com a les seves famílies.

#### **Equips de Suport i Assessorament en Llengua, Interculturalitat i Cohesió Social (ELIC)**

Els Equips de Suport i Assessorament en Llengua, Interculturalitat i Cohesió Social són serveis educatius multidisciplinaris que, en un àmbit territorial definit, donen assessorament i suport als centres docents i al professorat en relació amb aspectes lingüístics, interculturals i de cohesió social. Al nostre centre l'ELIC va donar suport en el desenvolupament de l'Aula d'Acollida i en la elaboració del Pla d'Acollida.

## **PARTICIPACIÓ I ALTRES RECURSOS HUMANS**

### *PARTICIPACIÓ DEL PARES*

Per poder assolir els objectius de l'escola cal que hi hagi una bona entesa entre tots els estaments, especialment entre els pares i mares de l' alumnat i els/les mestres.

L'equip de mestres procurarem que les relacions amb les famílies siguin cordials i fluïdes.

A principi de curs hi haurà una reunió general de pares i mares amb el tutor/a, durant el curs es realitzen entrevistes família-tutor, que poden ser sol·licitades o bé per la família o bé pel tutor/a.

També a partir de cicle mitjà de Primària s'utilitzarà l'agenda escolar com a canal de comunicació entre l'escola i les famílies.

L'Associació de mares i pares d'alumnes (AMPA) és una associació oberta a totes les famílies i que col·labora amb el centre en l'organització de les festes populars, en les activitats extraescolars, de caire recreatiu, cultural i esportiu, en la gestió de la venda de llibres i material escolar (actualment Projecte de Reutilització de llibres) segons es recull en els seus estatuts.

Les mares i pares d'alumnes tenen la seva representació en el Consell Escolar.

Cal anar potenciant la possibilitat de comunicació amb les famílies a través del correu electrònic i adequant la pàgina web del centre per tal que sigui un instrument d'informació i que fomenti la participació.

### *PARTICIPACIÓ DE L' ALUMNAT*

La seva participació en l'organització del centre serà a través dels delegats/des de curs. Cada curs de cicle mitjà i superior escollirà un delegat/da de classe.

Els delegats, coordinats per un membre de l'equip directiu o en aquell mestre en qui ells deleguin, es reunirà en una assemblea de delegats per ser consultats en els temes que es cregui adient (organització dels patis, organització i valoració de les festes populars, jornades de salut...).

Les funcions d'aquesta assemblea es recolliran en el R.R.I. del centre.

## *ALTRES RECURSOS HUMANS*

**Consergeria:** Les tasques de consergeria les duu a terme la conserge del centre. Les feines que realitza són les que corresponen segons la seva normativa laboral i d'altres de suport als estaments de l'escola.

**Gestió Administrativa:** Juntament amb el/la Secretari/a del centre, l'administrativa s'encarrega de les tasques de gestió. Les feines són les que corresponen segons la seva normativa laboral i d'altres de suport als estaments de l'escola.

## DIVISIÓ DEL TEMPS I DE L'ESPAI

### *HORARI*

L'horari lectiu del centre és el següent:

MATÍ:

De 9h a 12h pels alumnes d'educació infantil

De 9h a 13h pels alumnes de primària

TARDA:

De 15h a 17h per a tots els alumnes.

Horari NO-lectiu:

MATINERS:

De 7'30 a 9h hi ha el servei de matiners, pels alumnes que necessiten incorporar-se al centre abans de l'inici de la jornada escolar. Aquest servei no és gratuït i el gestiona l'AMPA.

EXTRAESCOLARS :

De 17h a 18h hores de dilluns a dijous els alumnes tenen la possibilitat de fer extraescolars. El servei no és gratuït i el gestiona l'AMPA.



# *UTILITZACIÓ DEL TEMPS EN AREES I MATÈRIES.*

criteris i prioritats del centre a l'hora de repartir el temps lectiu, a part d'aquelles indicacions mínimes que indica el currículum, són:

- Prioritzem l'ús de la llengua catalana sobre la castellana en les matèries no lingüístiques, pel fet que l'escola té com a llengua vehicular el català.
- Les estructures lingüístiques comunes s'imparteixen en l'assignatura de català.
- Dotem de més recursos humans i funcionals (hores lectives) en l'aprenentatge de la llengua anglesa, posant èmfasi en l'expressió oral.
- Dotem de gran importància a l'educació artística visual i plàstica, ja que l'escola creu que l'espai determinat pel currículum per tal de treballar aquest aspecte és insuficient.
- També destaquem l'educació pel medi i la salut ja que l'educació d'aquests aspectes n'és un objectiu i un tret identitari del centre.

## *ÚS DELS ESPAIS DEL CENTRE.*

- Utilització de l'espai per al professorat.

Cada mestre-tutor té assignada una classe. Els/les mestres especialistes tenen també els seus espais assignats per poder realitzar la seva tasca docent.

Hi ha espais comuns com les sales d'ordinadors, la de plàstica, la sala smart i la biblioteca. A cada espai hi ha una graella per poder reservar-lo en horari no destinat a un grup-classe. Sempre es donarà prioritat al grup que té assignada l'hora setmanal per poder-ne fer ús.

Les dues aules d'informàtica tenen un espai reservat per penjar el full d'incidències. Quan un o una mestra detecta alguna anomalia o mal funcionament d'algun aparell ha d'apuntar-ho a l'esmentat full perquè el coordinador o coordinadora d'informàtica el pugui reparar.

- Principi d'aprofitament de l'espai (principi d'optimització).

La nostra escola promou el fet i la idea de extreure el màxim rendiment de tots els seus espais, ja que considera que són un recurs útil per a l'educació i intenta que se'n tregui el màxim rendiment de tots ells.

## SERVEIS I RELACIONS EXTERNES

### *SERVEIS*

Els serveis de l'escola estan pensats per cobrir algunes de les necessitats de les famílies complementant l'activitat escolar.

Són serveis gestionats per empreses externes:

- **Menjador:** És un servei que ocupa la franja horària del migdia (de 12 a 15 h. en cas de l'Educació Infantil i de 13 a 15 h. en cas de Primària).

Hi ha monitores que s'encarreguen del dinar i de les activitats complementàries del servei.

- **Activitats extraescolars:** Aquest servei l'organitza l'AMPA amb la col·laboració del centre.
- De 7'30 a 9 h. hi ha el **servei de matiners** que s'encarrega d'acollir als nens/es que arriben abans de l'horari lectiu.
- De 12 a 13 h. servei d'atenció als nens/es d'educació Infantil que tenen germans a Primària.
- De 17 a 18 h. activitats extraescolars de caire lúdic, esportiu, cultural i artístic.

Hi ha una col·laboració entre el centre i el servei sanitari del CAP pel control de les vacunes i la higiene bucodental (revisions i fluor a Primària).

# *RELACIONS EXTERNES*

Amb altres centres educatius:

- Amb les Escoles Bressol de la localitat per fer el traspàs d'informació del seu alumnat que seran acollits al nostre centre a Educació Infantil 3 anys.
- Amb l' IES de la localitat per fer el traspàs d'informació del nostre alumnat que hi sera acollit.

Amb l'Ajuntament:

- Amb la Regidoria d'educació.
- Amb els Serveis Socials, per establir lligams de col·laboració mútua per tal d'atendre els casos de famílies socialment desfavorides.
- Amb el Departament d'Obres i Serveis.

Amb el Departament:

- Com a centre de la xarxa pública del Departament d'Ensenyament s'estableixen relacions periòdiques i/o puntuals segons les necessitats.
- Amb els Serveis Territorials i Inspecció del Departament.

## CRITERIS D'AVALUACIÓ

L'avaluació dels sistema educatiu és el procés d'abast intern i d'abast general, que descriu, analitza, valora i interpreta les polítiques, les institucions i les pràctiques educatives amb l'objectiu de mantenir-les, desenvolupar-les o modificar-les. La finalitat de l'avaluació és contribuir a:

- a) millorar la qualitat, l'eficiència i l'equitat del sistema educatiu;
- b) col·laborar en la seva transparència;
- c) analitzar i aportar informació sobre el grau d'assoliment dels objectius educatius;
- d) rendir comptes i oferir informació sobre el procés educatiu, els seus agents i els seus resultats;
- e) fer anàlisi prospectiva sobre el sistema educatiu;
- f) elaborar recomanacions sobre política i pràctica educativa;
- g) promoure la igualtat d'oportunitats i possibilitats educatives.

### **Àmbit**

1. L'avaluació abasta tots els àmbits dels sistema educatiu i en comprèn tots els aspectes i les manifestacions. L'activitat avaluadora es projecta sobre els mètodes d'ensenyament, els processos i les estratègies d'aprenentatge i els resultats obtinguts per l'alumnat, l'activitat de la funció docent, la funció directiva, el funcionament dels centres educatius, la Inspecció d'Educació, els serveis educatius i la mateixa Administració educativa.
2. L'avaluació s'estén a tots els centres, les activitats i els serveis sostinguts amb recursos públics. Pel que fa als resultats de l'alumnat, contextos i processos educatius, l'avaluació afecta tots els centres i serveis del sistema educatiu.

## **Principis**

1. L'avaluació ha d'estar sotmesa als principis següents:
  - a) objectivitat en l'anàlisi i la rellevància dels resultats;
  - b) rigor, credibilitat i utilitat dels processos i dels productes resultants;
  - c) confidencialitat de la informació individualitzada dels agents i dels centres i serveis educatius, per tot el que faci referència a l'avaluació general del sistema;
  - d) transparència en l'acció i informació pública de les activitats i dels resultats;

L'avaluació del desenvolupament i l'aprenentatge dels i les alumnes ha de ser contínua i global, ha de verificar el grau d'assoliment dels objectius i facilitar l'adaptació de l'ajut pedagògic a les característiques individuals dels infants. Les famílies han de rebre informació dels resultats de l'avaluació.

En l'educació primària, l'avaluació i la decisió de promoció de cicle de l'alumnat té caràcter global, de manera que es determina a partir del progrés conjunt en les diferents àrees que configuren el currículum i informa sobre el grau d'assoliment de les competències bàsiques.

## **CRITERIS D'AVAUACIÓ PER CICLES**

### **CRITERIS D'AVAUACIÓ D'EDUCACIÓ INFANTIL**

---

- Saber explorar i reconèixer les parts, les possibilitats i característiques del seu propi cos. Expressar-se amb les pròpies emocions i iniciar-se en la seva identificació.
- Participar en el joc, a través del moviment, assimilant sensacions referides a l'espai i al temps i amb una comprensió progressiva de la necessitat d'unes normes.

- Tenir interès i confiança en els altres i sentir-se part del grup, establint relacions afectives positives i mútues.
- Fer de manera autònoma, progressivament, activitats habituals referents a la pròpia cura, a les tasques escolars i en la relació amb els altres.
- Identificar característiques i regularitats en l'entorn natural, social i cultural, i utilitzar els recursos gràfics per recollir i comunicar les observacions.
- Fer anticipacions i comparacions dels resultats de les experimentacions, emprant les mesures adequades i la seva representació gràfica.
- Aplicar estratègies de càlcul, comparar, ordenar, classificar, reconèixer patrons i verbalitzar-ho.
- Usar la llengua oral, el gest i les imatges per expressar idees, desitjos, sentiments i emocions; escoltar i participar de manera activa en situacions habituals de conversa i d'aprenentatge amb l'ús d'un llenguatge no discriminatori, i amb actitud de respecte vers altres cultures i diferents llengües.
- Mostrar interès per la descoberta progressiva de les relacions entre el text oral i l'escrit, iniciar-se en l'ús funcional de la lectura i l'escriptura. Crear de manera individual i col·lectiva petits textos i dibuixos.
- Desenvolupar el plaer estètic mitjançant el contacte i l'estima de diverses manifestacions artístiques del seu entorn i enriquir i diversificar les seves possibilitats creatives i expressives mitjançant la utilització dels recursos i mitjans al seu abast.
- Manifestar les habilitats necessàries per poder escoltar, observar, interpretar i crear en els diferents llenguatges: verbal, corporal, plàstic, musical, matemàtic i audiovisual, i incorporar la iniciació als instruments tecnològics.(TIC)

### **Llengua catalana i literatura**

- Participar de forma adequada en les situacions comunicatives habituals en el context escolar i social, respectant les normes d'interacció oral i mostrar interès i respecte quan parlen els altres.
- Comprendre tot tipus de missatges orals que es produeixen en activitats d'aula, situacions d'aprenentatge i vida quotidiana, i també els que provenen de mitjans audiovisuals i informàtics.
- Realitzar exposicions orals de textos memoritzats o de producció pròpia referits a coneixements, vivències o fets, adaptant el to de veu o el gest a la situació comunicativa, i amb utilització d'imatges.
- Comprendre i extreure informacions rellevants de textos escrits i audiovisuals adequats a l'edat i presentats en diferents suports.
- Aplicar a les lectures individuals algunes estratègies treballades col·lectivament, començant per les més senzilles, com mirar les imatges i llegir el títol per fer hipòtesis.
- Escriure textos de diferents tipologies i que responguin a diferents situacions (notícies, experiències, descripcions, textos imaginatius, entre altres) a partir de models o de creació pròpia, escrits a mà o amb eines informàtiques.
- Iniciar-se en l'ús d'algun recurs propi del llenguatge poètic (sinònims, comparacions).
- Haver mecanitzat que abans d'escriure s'ha de pensar i, un cop escrit, s'ha de revisar. Aplicar-ho a tot tipus de textos.
- Mostrar coneixement de l'ortografia natural i d'algunes normes ortogràfiques més bàsiques.



- Ser capaç de confeccionar frases senzilles i entendre la separació de les paraules.
- Interès per aplicar els coneixements apresos a la lectura i a l'escriptura i per la bona presentació dels treballs.
- Mostrar interès per la lectura en general i pels textos tradicionals i de literatura adequats a l'edat.
- Escriure textos narratius de caràcter poètic (contes, poemes, endevinalles, refranys, rodolins) basant-se en models observats i analitzats.
- Iniciar-se en l'ús del funcionament bàsic de la biblioteca de classe i de centre.
- Comprendre que la llengua és un instrument de comunicació, per aprendre i apropar-se a altres cultures, que hi ha diversitat de llengües i mostrar respecte per totes.
- Percebre algunes característiques de les semblances entre les llengües que hi ha a l'aula o a l'entorn més proper.

### **Llengua castellana i literatura**

- Participar activament en les converses en diferents situacions comunicatives.
- Respectar les normes d'interacció oral i mostrar interès i respecte quan parlen els altres.
- Comprendre i extreure informació rellevant de produccions adequades a l'edat, i de diferents suports utilitzats a l'aula.
- Realitzar breus exposicions orals sobre coneixements, vivències o fets.

- Comprendre informacions rellevants de missatges escrits breus i mostrar comprensió per mitjà d'explicacions orals o altres representacions que s'hagin treballat a classe: contestar preguntes, completar un text, escollir un dibuix.
- Escriure missatges relacionats amb temes d'aprenentatge i experiències pròpies. Redactar amb claredat i ortografia adequada als seus aprenentatges.
- Mostrar coneixement en la correspondència so-grafia i tenir assolida l'ortografia natural i algunes regles bàsiques d'ortografia treballades en els escrits fets a l'aula.
- Saber aplicar els coneixements comuns a les dues llengües i treballats a llengua catalana.
- Valorar l'actitud i l'atenció quan s'explica o es llegeix un conte, un poema, una cançó.
- Mostrar interès i llegir contes adequats a la seva competència lectora.
- Iniciar-se en la producció de textos curts amb intenció literària.
- Comprendre que la llengua és un instrument de comunicació, per aprendre i apropar-se a altres cultures, que hi ha diversitat de llengües i mostrar respecte per totes.
- Percebre algunes característiques de les semblances entre les llengües que hi ha a l'aula o a l'entorn més proper.

### **Primera llengua estrangera (Llengua anglesa)**

- Captar el missatge global de les produccions orals amb suport visual i no visual més treballades a l'aula.
- Captar informació rellevant d'un missatge oral.

- Entendre i participar activament de les interaccions orals treballades.
- Reconèixer mots i expressions orals en la seva forma escrita i usar-les oralment.
- Reproduir textos orals tenint en compte el ritme i l'entonació segons el model ofert.
- Escriure paraules, a partir de models i amb una finalitat específica.
- Comprendre que la llengua és un instrument de comunicació, per aprendre i apropar-se a altres cultures, que hi ha diversitat de llengües i mostrar respecte per totes.
- Percebre algunes característiques de les semblances entre les llengües que hi ha a l'aula o a l'entorn més proper.
- Mostrar interès i valorar la utilització d'una llengua estrangera per a la comunicació dins de l'aula i en les activitats d'ensenyament-aprenentatge que es creïn dins de l'aula.
- Tenir una actitud crítica cap a estereotips lingüístics que reflecteixen prejudicis racistes, classistes o sexistes.

### **Medi natural, social i cultural**

- Observar l'entorn i identificar relacions senzilles entre els elements que en formen part, distingint els elements humanitzats i els naturals. Valorar la importància de respectar i protegir el medi.
- Conèixer els mitjans de comunicació i transports del nostre entorn més proper, com a mitjà de relació entre les persones.
- Distingir éssers vius i objectes inerts i relacionar característiques (nutrició, relació, reproducció) d'animals i plantes propers, amb la seva identificació com a éssers vius.

- Reconèixer i classificar amb criteris elementals els éssers vius de l'entorn i identificar algunes relacions que estableixen amb el medi, utilitzant els instruments adequats i mostrant una actitud de respecte per la natura i pel material.
- Reconèixer les principals parts del cos humà i relacionar-les amb la seva funció i amb els canvis físics que es produeixen al llarg de la vida. Identificar semblances i diferències entre les persones i valorar la seva diversitat física.
- Conèixer les nocions bàsiques de mesura del temps (abans /després/ passat/ present/ futur).
- Valorar positivament la relació entre la salut i el benestar de la persona i la pràctica de determinats hàbits associats a la higiene, l'alimentació variada i equilibrada, l'exercici físic i el descans.
- Conèixer alguns valors fonamentals de la convivència democràtica, especialment aplicats a l'escola, i la necessitat de respectar les normes bàsiques com a ciutadans i ciutadanes.
- Reconèixer, identificar i posar d'exemples de les responsabilitats i de les tasques que desenvolupen les persones a l'entorn, superant els estereotips sexistes.
- Identificar els grups de pertinença dins l'entorn i les seves relacions. Reconèixer algunes manifestacions culturals presents en l'àmbit escolar, local, mostrant empatia, valorar la seva riquesa i respectar la seva diversitat.
- Valorar el paper de les famílies i descriure alguns aspectes de la vida personal i familiar. Ordenar temporalment alguns fets rellevants. Descriure altres fets quotidians i elements patrimonials aplicant nocions temporals bàsiques.

- Observar i identificar les propietats d'alguns materials i relacionar-les amb els seus usos, fent-se preguntes que permetin obtenir informacions rellevants.
- Desmuntar i tornar a muntar objectes senzills i joguines, diferenciar diferents components, manipulant-los amb precaució i descriure algunes característiques del seu funcionament.
- Col·laborar en les tasques del treball en grup, contrastant i valorant les explicacions dels altres i les pròpies amb respecte.
- Identificar i reconèixer els canvis relacionats amb les estacions, dia/nit i la seva relació amb el Sistema Solar.

### **Educació artística**

- Reconèixer i anomenar algunes de les característiques i de les possibilitats d'utilització plàstica, sonora i corporal dels elements presents en l'entorn natural, cultural i artístic.
- Expressar de forma senzilla i compartir amb els companys i les companyes el que ens desvetlla una experiència cultural o artística, individual o col·lectiva.
- Realitzar senzilles composicions visuals (imatges i objectes), sonores i coreogràfiques que representin el món imaginari, afectiu i social i participar en produccions col·lectives.
- Emprendre processos de creació i producció artística i desenvolupar-los amb confiança, satisfacció i respecte.
- Mostrar respecte en el treball cooperatiu a l'hora de participar en projectes artístics col·lectius.
- Reconèixer elements musicals en audicions i coreografies.
- Interpretar de memòria cançons i danses.

- Realitzar patrons de moviment, jocs motrius, esquemes rítmics i melòdics amb la veu, el cos i instruments.
- Llegir petits patrons melòdics i rítmics amb els elements apresos.

## **Educació física**

- Orientar-se a l'espai en relació a la pròpia persona utilitzant les nocions topològiques bàsiques.
- Equilibrar el cos adoptant diferents postures, amb control de la tensió, la relaxació i la respiració.
- Desplaçar-se i saltar de forma diversa, variant les posicions corporals i la direcció i sentit dels desplaçaments.
- Identificar com accions saludables les normes d'higiene personal associades a la realització d'activitats físiques i prendre consciència del risc de les mateixes.
- Sincronitzar els moviments corporals mitjançant estructures rítmiques senzilles i conegudes.
- Reaccionar davant els estímuls auditius o visuals que arriben de l'entorn, tot utilitzant el moviment o els gestos.
- Representar personatges i situacions mitjançant el cos i el moviment amb desinhibició.
- Participar i gaudir en els jocs ajustant la pròpia actuació, tant pel que fa a aspectes motrius com de relació amb els companys i les companyes.
- Col·laborar activament en el desenvolupament dels jocs col·lectius, mostrant responsabilitat i cooperació.

## **Matemàtiques**

- Reconèixer i utilitzar diferents usos dels nombres (cardinals, ordinals, identificadors) en situacions familiars i en altres àrees.
- Cercar semblances i diferències entre objectes i situacions (en particular, els canvis que es produeixen en una seqüència), i classificar i ordenar objectes d'acord amb diferents criteris.
- Comprendre situacions-problema relacionades amb aspectes concrets i vinculats a la pròpia experiència. Emprendre la resolució de forma autònoma i expressar la solució i el procés seguit.
- Usar l'assaig-error per cercar solucions als problemes i a les exploracions.
- Formular preguntes en situacions conegudes. Comunicar oralment coneixements i processos matemàtics duts a terme (càlcul, mesura, resolució de problemes).
- Usar el llenguatge verbal per interpretar gràfics, nombres i signes matemàtics.
- Interpretar, representar (amb materials diversos) i utilitzar els nombres naturals (inferiors a 1.000) en contextos de la vida quotidiana. Comparar, ordenar i descompondre els nombres utilitzant diferents models.
- Desenvolupar agilitat en el càlcul mental (descomposició additiva dels 20 primers nombres, dobles, estratègies personals...). Usar els algorismes de suma i resta, les TIC i la calculadora per calcular i cercar regularitats dels nombres i operacions.
- Definir la situació d'un objecte a l'espai i d'un desplaçament en relació a un mateix, tot utilitzant els conceptes: davant-darrera; prop-lluny; dalt-baix; dreta-esquerra.

- Identificar, analitzar i descriure objectes i espais amb formes geomètriques tridimensionals (con, cub, cilindre, esfera i prisma) i planes. Buscar semblances i diferències entre dues figures.
- Mesurar objectes, espais i temps familiars amb unitats no convencionals (pams, peus, passes...) i convencionals (kg, m, l, dia i hora) tot utilitzant instruments propers i adequats a cada situació.
- Interpretar i construir gràfics (pictogrames i diagrames de barres) amb dades sobre fets coneguts relatius a la vida quotidiana i a altres àrees.

## CRITERIS D'AVUACIÓ DE CICLE MITJÀ

---

### **Llengua catalana i literatura**

- Participar activament en les converses de classe i utilitzar un llenguatge comprensible i entenedor, sense interferències d'altres llengües, respectant les normes que regeixen la interacció oral (torn de paraula, to de veu, etc.).
- Comprendre i extreure informació rellevant de produccions orals, presentades en qualsevol mitjà (audiovisual amb CD's o lectures de mestres, companys, documentals de TV, DVD's, etc.), distingint entre les idees principals i les secundàries.
- Exposar temes de manera ordenada i comprensible de totes les tipologies a partir d'un guió i utilitzant els recursos adequats (to de veu, gesticulació) i suports audiovisuals sempre que sigui convenient.
- Ser capaç de realitzar breus intervencions davant una càmera de vídeo per millorar l'expressió oral.
- Comprendre i extreure informació rellevant de textos presentats en diferents tipologies de textos, distingint entre idees principals i secundàries.



- Llegir de manera autònoma i comprensiva, mostrant interès per llegir tot tipus de textos.
- Aplicar estratègies afavoridores del procés de comprensió abans, durant i després de la lectura (planificació, anticipació, idea principal, inferències, entre altres).
- Conèixer el funcionament d'una biblioteca escolar i municipal.
- Escriure textos de diferent tipologia a mà i amb ordinador aplicant-hi els coneixements ortogràfics i textuais treballats.
- Revisar el text que s'ha escrit i millorar-ne la coherència i la cohesió, l'ortografia, el lèxic i la puntuació.
- Valorar els avenços en l'escriptura i tenir-ne consciència de les mancances.
- Mostrar seguretat en l'ortografia ja treballada i coneixement de les normes ortogràfiques.
- Interessar-se per una bona presentació de textos escrits i aplicar els coneixements ortogràfics apresos.
- Tenir capacitat per observar el funcionament de la llengua: els canvis de significat quan s'hi fan transformacions, la formació de les paraules, la relació entre puntuació i sentit o el llenguatge literari.
- Mostrar autonomia progressiva en l'aprenentatge: reflexió en el procés, organització i planificació del treball, acceptació de l'error, autocorrecció.
- Participar en lectures conjuntes per aprofundir en el sentit del text, practicar algunes estratègies lectores i aprendre a interpretar el llenguatge literari.
- Escriure poemes i textos narratius fent atenció a l'estructura i al llenguatge.

- Produir textos audiovisuals senzills tenint en compte els elements bàsics del llenguatge audiovisual per expressar idees, emocions, records.
- Conèixer i valorar la diversitat lingüística (entre llengües diferents o dintre d'una mateixa llengua) i cultural de l'entorn, amb actitud de respecte cap a les persones que parlen altres llengües i tenir interès per comprendre-les.

### **Llengua castellana i literatura**

- Participar de forma adequada en situacions comunicatives diverses, respectant les normes d'interacció oral.
- Comprendre i extreure informació rellevant de produccions orals adequades a l'edat, provinents de diferents mitjans (explicacions, lectures, missatges audiovisuals), diferenciant entre idees principals i secundàries.
- Realitzar exposicions orals (coneixements, vivències, fets, idees), prèviament preparades, amb ordre i claredat, i utilitzant adequadament recursos no lingüístics (gesticulació, suports audiovisuals, recursos TIC) si escau.
- Identificar informacions rellevants de textos escrits diversos, comprendre-les per mitjà d'explicacions, reescriptures, resposta a preguntes que impliquin raonament i relació del que diu el text i els coneixements dels alumnes.
- Tenir interès i llegir amb rapidesa suficient per comprendre textos i de la literatura infantil adequats a la seva edat.
- Buscar diverses informacions a Internet de forma guiada.
- Escriure textos descriptius, expositius, narratius i poètics amb coherència, cohesió i correcció lingüística adequada a l'edat, utilitzant estratègies de planificació i revisió.

- Escriure textos de diferent tipologia aplicant-hi els coneixements ortogràfics i textuais treballats.
- Revisar el text que s'ha escrit i millorar-ne la coherència i la cohesió, el lèxic i la puntuació.
- Valorar els avenços en l'escriptura i tenir-ne consciència de les mancances.
- Mostrar seguretat en l'ortografia ja treballada i coneixement de les normes ortogràfiques.
- Tenir capacitat per observar el funcionament de la llengua: els canvis de significat quan s'hi fan transformacions, la formació de les paraules, la relació entre puntuació i sentit o el llenguatge literari.
- Mostrar autonomia progressiva en l'aprenentatge: reflexió en el procés, organització i planificació del treball, acceptació de l'error, autocorrecció.
- Participar en lectures conjuntes per aprofundir en el sentit del text, practicar algunes estratègies lectores i aprendre a interpretar el llenguatge literari.
- Escriure poemes i textos narratius fent atenció a l'estructura i al llenguatge.
- Conèixer i valorar la diversitat lingüística (entre llengües diferents o dintre d'una mateixa llengua) i cultural de l'entorn, amb actitud de respecte cap a les persones que parlen altres llengües i tenir interès per comprendre-les.

### **Primera llengua estrangera (Llengua Anglesa)**

- Captar el missatge global i específic de les produccions i interaccions orals més habituals que es produeixen a l'aula.

- Captar el sentit global de missatges orals i escrits sobre temes familiars, coneguts i d'interès.
- Emprar la llengua estrangera en situacions pròpies d'aula.
- Produir textos orals seguint un model i atenent a la pronunciació, ritme, entonació per explicar fets i conceptes relacionats amb ell mateix, el món que l'envolta, o per transmetre informació d'altres àrees curriculars.
- Extreure informació de textos escrits lligats a temes coneguts i amb una finalitat comunicativa concreta.
- Escriure frases i textos curts significatius en situacions quotidianes i escolars a partir de models amb una finalitat determinada i amb un format establert, tant en suport paper com digital.
- Usar algunes estratègies per aprendre a aprendre, com demanar aclariments, comunicar amb gestos, utilitzar diccionaris il·lustrats, i identificar alguns aspectes personals que ajudin a aprendre millor.
- Mostrar un cert grau d'autonomia a l'hora de resoldre les situacions d'aprenentatge.
- Conèixer i valorar la diversitat lingüística (entre llengües diferents o dintre d'una mateixa llengua) i cultural de l'entorn, amb actitud de respecte cap a les persones que parlen altres llengües i tenir interès per comprendre-les.
- Valorar la llengua estrangera com a instrument de comunicació i participar amb interès en les activitats en què s'usa la llengua estrangera.
- Comparar produccions de diferents llengües per trobar-hi semblances i diferències.
- Tenir una actitud crítica cap als estereotips lingüístics que reflecteixen prejudicis racistes, classistes o sexistes.

## **Medi natural, social i cultural**

- Reconèixer i explicar, recollint dades i utilitzant aparells de mesura, les relacions entre alguns factors del medi físic i les formes de vida i activitats humanes, mostrant una actitud de respecte pel medi.
- Analitzar i descriure elements naturals i humanitzats del paisatge de l'entorn proper i establir comparacions amb altres tipus de paisatges.
- Utilitzar plànols i mapes, així com mecanismes d'orientació espacial per a situar-se en l'entorn, localitzar determinats elements i desplaçar-se.
- Classificar animals i plantes de l'entorn proper i reconèixer les característiques bàsiques dels vertebrats d'acord amb criteris científics.
- Identificar les parts del cos que permeten el moviment, relacionar-les amb altres òrgans i comprendre el funcionament del cos humà des d'un sentit global. Relacionar la nutrició amb l'obtenció d'energia i el creixement.
- Valorar positivament la pràctica de determinats hàbits associats a la higiene, l'alimentació, l'exercici físic i el descans com a hàbits saludables que és recomanable mantenir, tot discernint les activitats que perjudiquen la salut.
- Conèixer i valorar el funcionament bàsic de les institucions municipals i comarcals i els mecanismes democràtics de participació, utilitzant-los per participar activament al centre escolar.
- Descriure alguns trets demogràfics i econòmics de l'entorn, identificar algunes manifestacions culturals, valorar la seva diversitat i riquesa, i localitzar elements del patrimoni comarcal natural i cultural.
- Analitzar les situacions que poden comportar risc a nivell viari i proposar mesures de prevenció.

- □ Aplicar nocions de canvi i continuïtat a alguns aspectes de la vida quotidiana de les societats humanes i situar alguns fets històrics rellevants. Utilitzar fonts documentals i patrimonials per justificar aquests canvis i continuïtats.
- Identificar alguns dels usos que es fan dels recursos naturals i algunes de les conseqüències que se'n deriven. Analitzar l'impacte d'algunes activitats humanes sobre els recursos i en particular sobre l'aigua.
- Saber muntar, desmuntar i utilitzar algunes màquines senzilles, analitzant el seu funcionament, posant atenció especial a l'energia que utilitzen i valorant la importància de fer un ús responsable de les fonts d'energia.
- Plantejar-se interrogants sobre determinats fets i fenòmens, obtenir informació rellevant per mitjà de l'observació sistemàtica directa i indirecta i el recull de dades amb els mitjans i fonts adequats i comunicar els resultats de la recerca oralment, gràficament i per escrit.
- Mostrar iniciativa i creativitat en la realització d'un treball d'investigació sobre un tema rellevant de l'entorn, utilitzant els recursos TIC de forma eficient.
- Mostrar autonomia progressiva en l'aprenentatge: reflexió en el procés, organització i planificació del treball, acceptació de l'error, autocorrecció.
- Comarques
- Història
- Sistema Solar

### **Educació artística**

- Identificar i verbalitzar amb la terminologia adequada les possibilitats plàstiques, sonores i corporals que utilitzen els i les artistes, i els mitjans de comunicació presents en l'entorn natural, cultural i artístic.

- Expressar i compartir amb els companys i les companyes el que ens desvetlla, de nosaltres mateixos i de la nostra manera de pensar, una experiència cultural o artística, individual o col·lectiva.
- Cercar informacions i respostes a partir de dubtes i qüestions plantejades al voltant de les manifestacions artístiques i culturals i dels contextos de producció artística.
- Realitzar composicions visuals (imatges i objectes), sonores, i coreogràfiques que representin les nostres idees, emocions i experiències utilitzant materials i instruments diversos inclosos els recursos de les TIC i els audiovisuals.
- Utilitzar en les produccions artístiques aquells elements que ens mostren com som, tot preveient recursos i materials propis del nostre entorn i afavorint la dinàmica del fet cooperatiu.
- Avançar amb confiança i satisfacció i respecte en els processos de creació i producció artística.
- Mostrar respecte i responsabilitat en el treball cooperatiu, alhora de participar en projectes artístics col·lectius.
- Interpretar cançons i danses apreses utilitzant les tècniques bàsiques de la veu i del moviment.
- Improvisar i crear cançons participant en creacions individuals i col·lectives emprant degudament la terminologia i grafia corresponent.
- Llegir petites partitures amb els elements musicals apresos.

## **Educació física**

### **Criteris Generals**

- Utilitzar les nocions topològiques per orientar-se a l'espai en relació a la posició de persones i d'objectes.

- Participar en les activitats físiques ajustant la pròpia actuació a les possibilitats i limitacions corporals i de moviment.
- Desplaçar-se i saltar mitjançant un moviment corporal coordinat.
- Saltar i llençar objectes coordinadament.
- Incorporar conductes actives d'acord amb el valor de l'exercici físic per a la salut, mostrant interès per la cura del propi cos.
- Proposar estructures rítmiques senzilles i reproduir-les corporalment o amb instruments.
- Utilitzar els recursos expressius del cos i promoure el treball en grup per representar i escenificar històries reals o imaginàries.
- Participar i gaudir dels jocs i les activitats físiques amb coneixement i respecte de les normes i mostrant una actitud d'acceptació vers els companys.

### criteris específics

#### El cos: imatge i percepció

- Descobriments dels elements orgànics i funcionals relacionats amb el moviment.
- Adequació de la consciència o control del cos en relació amb la tensió, la relaxació i la respiració.
- Representació del propi cos i el dels altres.
- Adequació de la postura a les diferents necessitats expressives i motrius.
- Realització d'activitats en les que intervingui l'equilibri estàtic i dinàmic.
- Intervenció de l'organització espai-temporal en desenvolupament d'activitats físiques.



- Valoració i acceptació de la pròpia realitat corporal i la dels altres.

#### Habilitats Motrius i qualitats físiques bàsiques

- Execució de formes i possibilitats de moviment, ajustant i consolidant els elements fonamentals a l'execució de les habilitats motrius bàsiques.
- Utilització eficaç de les habilitats bàsiques i específiques en medis i situacions conegudes i estables.
- Elaboració d'un control motriu i domini corporal.
- Consecució de la millora de les qualitats físiques bàsiques de forma genèrica i orientada a l'execució motriu en múltiples situacions.
- Disposició a participar en activitats diverses, acceptant les diferències individuals en el nivell de l'habilitat.
- Pràctica d'activitats físiques elaborades.
- Apreciació de l'esforç tant individual com col·lectiu en les activitats físiques.

#### Activitat física i salut

- Adquisició d'hàbits posturals i alimentaris saludables relacionats amb l'activitat física i la higiene corporal.
- Adopció de mesures bàsiques de seguretat en la pràctica de l'activitat física i utilització dels materials i els espais d'acord amb unes normes.
- Pràctica habitual d'exercicis d'escalfament previs i control de l'esforç durant la realització de l'activitat física.
- Actitud favorable cap a l'activitat física en relació amb la salut.

#### Expressió corporal

- Experimentació del cos i el moviment com instruments d'expressió i comunicació.
- Adequació del moviment a estructures espai-temporals.
- Expressió de sentiments i emocions a través del cos, el gest i el moviment.
- Utilització d'objectes i materials com a instruments d'expressió i comunicació.
- Participació en la creació i interpretació de situacions que suposin comunicació corporal.
- Participació en la realització de balls, danses i coreografies senzilles.
- Valoració i apreciació de les diferents formes d'expressar-se.

#### El joc

- Apreciació del joc com a element de la realitat social i cultural.
- Participació en diferents tipus de joc.
- Execució i descobriment de les estratègies bàsiques del joc relacionades amb la cooperació, l'oposició i la cooperació/oposició en relació amb les regles del joc.
- Actitud responsable en relació amb l'estratègia del joc.
- Reconeixement i valoració de les persones que participen en el joc.
- Comprensió, acceptació i compliment de les normes del joc.
- Valoració de l'esforç en els jocs.
- Valoració del joc a mitjà de relació, de divertiment i d'ús del temps lliure.

#### Connexions amb altres àrees

- Expressió d'emocions per mitjà del cos, el gest i el moviment.
- Representació espai-temporal de les activitats físiques.
- Ús dels espais i materials d'acord amb unes normes.
- Interacció oral en desenvolupament dels jocs i les activitats.
- Comprensió de les normes dels jocs i les activitats.

## **Matemàtiques**

- Valorar la quantificació en situacions de la vida real com un aspecte que afavoreix la comparació, l'ordenació i la classificació.
- Cercar amb criteri les regularitats i canvis que es produeixen en una col·lecció o una seqüència. Fer conjectures i comprovar-les. Establir generalitzacions. Establir criteris consistents de classificació i comprovar-los.
- Reconèixer i comprendre les situacions-problema. Cercar i utilitzar taules i gràfics (taules de doble entrada, fletxes, diagrames d'arbre...), xifres i signes adients per representar tot tipus de situacions-problema. Cercar, seleccionar i organitzar les dades necessàries. Estimar una resposta raonable. Desenvolupar estratègies de resolució (analogia, particularització, identificació d'operacions...). Expressar verbalment el procés de solució i la resposta de forma coherent i clara. Comprovar la validesa de les respostes. Reconèixer la validesa de diferents processos de resolució d'una situació-problema.
- Formular problemes a partir de situacions conegudes. Comunicar oralment i per escrit, de forma coherent, clara i precisa, coneixements i processos matemàtics realitzats (càlculs, mesures, construccions geomètriques, resolució de problemes).
- Interpretar el sistema de numeració decimal. Interpretar i utilitzar els nombres naturals fins a sis xifres, fraccionaris, decimals (fins les

centèsimes) i nombres negatius d'acord amb contextos de la vida quotidiana. Reconèixer les relacions entre nombres decimals, fraccionaris i percentatges. Conèixer la numeració romana fins al miler.

- Comprendre i utilitzar el significat de les operacions (suma, resta, multiplicació i divisió per una xifra) amb els nombres naturals, fraccionaris i decimals de forma apropiada a cada context. Desenvolupar agilitat en el càlcul exacte i aproximat: realitzar les operacions bàsiques mentalment, mitjançant els algorismes de càlcul escrit i usar les TIC i la calculadora per calcular i cercar propietats dels nombres i operacions. Seleccionar i justificar el càlcul adient a cada situació: mental, escrit, amb mitjans tècnics.
- Interpretar i realitzar, amb els instruments de dibuix i els recursos TIC adients, representacions espacials (itineraris, plànols, maquetes, mapes) utilitzant referents concrets i generals, de l'entorn quotidià i d'altres àrees.
- Identificar, reconèixer i descriure amb precisió figures planes i cossos geomètrics de l'entorn, utilitzant nocions com: perpendicular, paral·lel, simètric... Classificar les figures i els cossos, d'acord amb característiques geomètriques (vèrtexs, costats, angles, cares, arestes, diagonals...) i expressar els criteris i els resultats.
- Seleccionar de forma adequada a cada situació la unitat, instrument i estratègia de mesura de les magnituds de longitud, massa, capacitat, temps i diners, superfície i amplitud angular, en entorns quotidians i en altres àrees. Realitzar l'estimació prèvia, la mesura, expressant el resultat amb precisió, i comprovar-la. Utilitzar l'equivalència d'unitats d'una magnitud, en situacions on tingui sentit.
- Interpretar amb llenguatge precís i seleccionar i realitzar, amb els instruments de dibuix i els recursos TIC adients, els gràfics adequats (taules, histogrames, diagrames de barres, de sectors...) a cada situació

sobre un conjunt de dades de fets coneguts de l'entorn i d'altres àrees. Interpretar el valor de la mitjana, la mediana i la moda dins del context.

- Realitzar estimacions basades en l'experiència sobre els resultats (segur, probable, possible, impossible) de jocs d'atzar. Comprovar-ne els resultats.
- Saber les taules de multiplicar.

## CRITERIS D'AVALUACIÓ DE CICLE SUPERIOR

---

### **Llengua catalana i literatura**

- Participar activament en les converses de classe i utilitzar un llenguatge comprensible per a les funcions bàsiques.
- Comprendre i extreure informació rellevant de produccions orals, presentades en qualsevol mitjà, distingint entre les idees principals i les secundàries.
- Exposar temes de manera ordenada i comprensible de totes les tipologies a partir d'un guió i utilitzant els recursos adequats (to de veu, gesticulació) i suports audiovisuals sempre que sigui convenient.
- Realitzar breus intervencions davant una càmera de vídeo.
- Comprendre i extreure informació rellevant de textos presentats en qualsevol mitjà, distingint entre idees principals i secundàries.
- Llegir de manera autònoma i comprensiva, mostrant interès per llegir tot tipus de textos.
- Aplicar estratègies afavoridores del procés de comprensió abans, durant i després de la lectura (planificació, anticipació, idea principal, inferències, entre altres).

- Conèixer el funcionament d'una biblioteca escolar i iniciar-se en l'ús de les virtuals.
- Escriure textos de diferent tipologia a mà i amb ordinador aplicant-hi els coneixements ortogràfics i textuais treballats.
- Revisar el text que s'ha escrit i millorar-ne la coherència i la cohesió, el lèxic i la puntuació.
- Valorar els avenços en escriptura i consciència de les mancances.
- Mostrar seguretat en l'ortografia de base i coneixement de les normes ortogràfiques que responen a lleis constants.
- Tenir capacitat per observar el funcionament de la llengua: els canvis de significat quan s'hi fan transformacions, la formació de les paraules, la relació entre puntuació i sentit o el llenguatge literari.
- Mostrar autonomia progressiva en l'aprenentatge: reflexió en el procés, organització i planificació del treball, acceptació de l'error, autocorrecció.
- Participar en lectures conjuntes per aprofundir en el sentit del text, practicar algunes estratègies lectores i aprendre a interpretar el llenguatge literari.
- Escriure poemes i textos narratius fent atenció a l'estructura i al llenguatge.
- Produir textos audiovisuals senzills tenint en compte els elements bàsics del llenguatge audiovisual per expressar idees, emocions, records.
- Conèixer i valorar la diversitat lingüística (entre llengües diferents o dintre d'una mateixa llengua) i cultural de l'entorn, amb actitud de respecte cap a les persones que parlen altres llengües i tenir interès per comprendre-les.

- Comparar produccions de diferents llengües per trobar-hi semblances i diferències.
- Tenir una actitud crítica cap a els estereotips lingüístics i audiovisuals que reflecteixen prejudicis racistes, classistes o sexistes.
- Tenir autonomia i organització en les feines escolars.
- Esforçar-se i mostrar-se responsable davant els aprenentatges.

### **Llengua castellana i literatura**

- Participar de forma adequada en situacions comunicatives diverses, respectant les normes d'interacció oral.
- Comprendre i extreure informació rellevant de produccions orals adequades a l'edat, provinents de diferents mitjans (explicacions, lectures, missatges audiovisuals), diferenciant entre idees principals i secundàries.
- Realitzar exposicions orals (coneixements, vivències, fets, idees), prèviament preparades, amb ordre i claredat, i utilitzant adequadament recursos no lingüístics (gesticulació, suports audiovisuals, recursos TIC) si escau.
- Identificar informacions rellevants de textos escrits diversos, comprendre-les per mitjà d'explicacions, reescriptures, resposta a preguntes que impliquen raonament i relació del que diu el text i els coneixements dels alumnes.
- Realitzar breus intervencions davant una càmera de vídeo.
- Tenir interès i llegir amb rapidesa suficient per comprendre textos tradicionals i de la literatura infantil adequats a la seva edat.

- Buscar informacions a Internet de forma guiada.
- Escriure textos descriptius, expositius, narratius i poètics amb coherència, cohesió i correcció lingüística adequada a l'edat, utilitzant estratègies de planificació i revisió.
- Escriure textos a l'ordinador amb una rapidesa adequada, utilitzant els programes de tractament de textos, edició gràfica i de presentacions.
- Conèixer les paraules dels temes treballats a l'aula i les seves derivacions, o el seu ús amb diferents significats (polisèmia).
- Mostrar correcció en l'ortografia bàsica i coneixement de les lleis constants en les seves produccions.
- Conèixer el funcionament d'una biblioteca escolar i iniciar-se en l'ús de les virtuals.
- Reflexionar sobre el propi procés d'aprenentatge, detectant avenços i errades.
- Comprendre les novel·les, contes i poemes llegits i poder parlar del seu argument o del seu significat.
- Escriure contes clars i ben estructurats, i poemes.
- Participar en representacions teatrals, aprendre el paper i declamar-lo bé.
- Conèixer i valorar la diversitat lingüística (entre llengües diferents o dintre d'una mateixa llengua) i cultural de l'entorn, amb actitud de respecte cap a les persones que parlen altres llengües i tenir interès per comprendre-les.
- Comparar produccions de diferents llengües per trobar-hi semblances i diferències.



- Tenir una actitud crítica cap a els estereotips lingüístics que reflecteixen prejudicis racistes, classistes o sexistes.
- Tenir autonomia i organització en les feines escolars.
- Esforçar-se i mostrar-se responsable davant els aprenentatges.

### **Primera llengua estrangera**

- Captar el missatge global i específic de les produccions i interaccions orals més habituals que es produeixen a l'aula.
- Captar el sentit global de missatges orals i escrits sobre temes familiars, coneguts i d'interès.
- Emprar la llengua estrangera en situacions pròpies d'aula.
- Produir textos orals seguint un model i atenent a la pronunciació, ritme, entonació per explicar fets i conceptes relacionats amb ell mateix i el món que l'envolta o per transmetre informació d'altres àrees curriculars.
- Realitzar breus intervencions davant una càmera de vídeo.
- Extreure informació de textos escrits lligats a temes coneguts i amb una finalitat comunicativa concreta.
- Escriure frases i textos curts significatius en situacions quotidianes i escolars a partir de models amb una finalitat determinada i amb un format establert, tant en suport paper com digital.
- Usar algunes estratègies per aprendre a aprendre, com demanar aclariments, comunicar amb gestos, utilitzar diccionaris il·lustrats, i identificar alguns aspectes personals que ajudin a aprendre millor.
- Mostrar un cert grau d'autonomia a l'hora de resoldre les situacions d'aprenentatge.

- Conèixer i valorar la diversitat lingüística (entre llengües diferents o dintre d'una mateixa llengua) i cultural de l'entorn, amb actitud de respecte cap a les persones que parlen altres llengües i tenir interès per comprendre-les.
- Valorar la llengua estrangera com a instrument de comunicació i participar amb interès en les activitats en què s'usa la llengua estrangera.
- Comparar produccions de diferents llengües per trobar-hi semblances i diferències.
- Tenir una actitud crítica cap als estereotips lingüístics que reflecteixen prejudicis racistes, classistes o sexistes.
- Tenir autonomia i organització en les feines escolars.
- Esforçar-se i mostrar-se responsable davant els aprenentatges.

### **Medi natural, social i cultural**

- Analitzar els elements físics i humanitzats dels paisatges i els principals factors de canvi produïts per processos naturals i per l'activitat humana al llarg del temps. Reconèixer la diversitat de paisatges de Catalunya i Espanya i la necessitat de preservar la riquesa paisatgística i patrimonial.
- Analitzar alguns dels usos que es fan dels recursos naturals i de les fonts d'energia, així com algunes conseqüències dels usos inadequats. Valorar, entre d'altres recursos, l'aigua com un bé escàs, i conèixer maneres diferents de prevenir o reduir l'impacte de les activitats humanes sobre el medi.
- Utilitzar plànols i mapes a diferents escales i interpretant els diferents signes convencionals, així com fotografies aèries. Elaborar croquis i

plànols senzills com a mitjà per analitzar elements del territori i comunicar els resultats de les observacions i interpretacions.

- Reconèixer i explicar la presència i ubicació dels microorganismes en el medi.
- Relacionar l'estructura d'un ésser viu amb les funcions que realitza. Identificar els principals òrgans del cos humà i les funcions que realitzen tot relacionant l'adequat funcionament del cos amb determinats hàbits de salut. Conèixer les repercussions dels hàbits incorrectes sobre la salut.

Conèixer, analitzar i valorar els mecanismes de funcionament i de participació de les societats democràtiques, aplicats als òrgans de govern de diferents institucions, assumint responsabilitats en el sí del marc escolar.

- Reconèixer i respectar la diversitat de manifestacions culturals de l'entorn, de Catalunya i Espanya. Identificar les normes de convivència dels grups i respectar els drets i deures fonamentals de les persones.
- Identificar, descriure i analitzar processos de canvi i transformació social, cultural, econòmic i tecnològic en l'entorn, en especial, els canvis provocats per la globalització, identificant i valorant algunes de les causes de les desigualtats en el món actual.
- Usar diferents informacions procedents dels mitjans de comunicació per interpretar problemes socials rellevants. Valorar la relació de proximitat que proporcionen les tecnologies de la informació i la comunicació en altres llocs del planeta.
- Utilitzar diferents tipus de fonts documentals (textuals, patrimonials, orals) per obtenir informació sobre els trets significatius de la societat d'èpoques passades, situant els fets en línies de temps.
- Planificar i portar a terme experiències senzilles sobre alguns fenòmens físics i químics de la matèria, plantejant-me hipòtesis prèvies, seleccionant el material necessari, i registrar els resultats i comunicar les

conclusions, oralment i per escrit, per mitjans convencionals i amb l'ús de les TIC.

- Planificar i realitzar projectes de construcció d'alguns objectes, maquetes i aparells senzills, seleccionant els materials pertinents, demostrant responsabilitat en les tasques individuals i actitud cooperativa per al treball en grup i vetllant per la pròpia seguretat i la dels altres.
- Tenir autonomia i organització en les feines escolars.
- Esforçar-se i mostrar-se responsable davant els aprenentatges.

### **Educació artística**

- Identificar i reconèixer en les diverses formes d'expressió artística i cultural alguns trets socials, culturals, formals, estructurals, ideològics, psicològics, semiòtics i de gènere.
- Formular opinions i argumentacions al voltant de les manifestacions artístiques i culturals, de la utilització dels mitjans de comunicació i d'Internet, atenent el seu paper social i cultural, i la manera que comprem l'entorn.
- Cercar, elaborar i valorar concepcions al voltant de les manifestacions artístiques i culturals i dels contextos de producció artística.
- Comunicar de forma visual, sonora i corporal coneixements, pensaments, emocions i experiències, tot aplicant i combinant les possibilitats de comunicació que suggereixen el cos, els sons, les músiques, les imatges, els objectes, les figures geomètriques, els mitjans audiovisuals i les TIC.
- Elaborar produccions artístiques que promoguin la valoració crítica del nostre entorn.

- Planificar els processos de producció pel que fa a previsió de recursos, materials, moments de revisió i assumpció de responsabilitats en el treball cooperatiu.
- Mostrar respecte, responsabilitat i valoració crítica en el treball cooperatiu i argumentar i resoldre les discrepàncies a l'hora de participar en projectes artístics col·lectius.
- Interpretar cançons i danses apreses utilitzant les tècniques bàsiques de la veu i del moviment.
- Improvisar i crear cançons participant en creacions individuals i col·lectives emprant degudament la terminologia i grafia corresponent.
- Llegir petites partitures amb els elements musicals apresos.
- Tenir autonomia i organització en les feines escolars.
- Esforçar-se i mostrar-se responsable davant els aprenentatges.

### **Educació per a la ciutadania**

- Mostrar un adequat nivell de coneixement personal, d'autoestima i de gestió emocional en les activitats quotidianes, així com motivació per la millora personal i en la relació amb els altres. Reconèixer, acceptar i respectar les característiques pròpies i les dels companys i companyes i el dret a la pròpia identitat, valorant les diferències. Practicar hàbits de salut i seguretat personal.
- Argumentar i defensar les pròpies opinions desenvolupant habilitats de comunicació assertiva. Escoltar i respectar les opinions dels altres, actuar amb autonomia valorant i responsabilitzant-se de les conseqüències de les pròpies accions.
- Entendre, acceptar i practicar les normes de convivència i els hàbits cívics en les seves relacions personals entre iguals o amb adults. Participar amb responsabilitat en la presa de decisions del grup, utilitzant

el diàleg i la mediació per arribar a acords, i ser-ne conseqüent assumint les pròpies obligacions. Assumir i practicar hàbits cívics i actes adreçats al benestar dels altres.

- Reconèixer els drets humans fonamentals recollits en les declaracions universals, l'Estatut d'autonomia de Catalunya i la Constitució espanyola, i els principis de convivència que s'hi recullen, per identificar els deures més importants que se'n deriven i les situacions en què es vulneren aquests drets.
- Identificar els serveis públics prestats per diferents àmbits administratius als quals pertany com a ciutadà/ana i conèixer algunes de les seves competències i responsabilitats socials i el paper que compleixen aquests serveis públics en la vida de la ciutadania, conjuntament amb la importància de la participació i implicació ciutadanes en el seu manteniment.
- Descriure els mecanismes bàsics del funcionament democràtic, aplicats als òrgans de govern de diferents institucions (municipals, autonòmiques, estatals, europees), tot identificant els valors cívics de la societat democràtica i establint un paral·lelisme amb els mecanismes de participació a l'aula i a l'escola.
- Identificar les relacions que es donen entre les pròpies vides i els propis actes i les vides de persones d'altres parts del món, tenint en compte la representació que en fan els mitjans de comunicació, entenent les relacions entre pobles des de la igualtat, el respecte i la cooperació. Identificar els mecanismes de participació en accions col·lectives més enllà del marc escolar i adaptar-se al treball en equip en la recerca d'alternatives.
- Identificar i rebutjar les causes que provoquen situacions de marginació, discriminació, injustícia social i violació dels drets humans. Mostrar empatia i valorar i respectar la diversitat social, cultural i de gènere, identificant situacions de desigualtat d'oportunitats.

- Identificar les bones pràctiques en relació al medi i de consum responsable, assumint el compromís personal per transformar les actituds i estils de vida propis en pro de la sostenibilitat. Identificar algunes iniciatives de participació ciutadana que promouen aquestes pràctiques i mostrar-se sensible pels problemes mediambientals.
- Finalment, les activitats de l'àrea han de potenciar les actituds i valors propis d'una societat solidària, sense discriminació, respectuosa amb les persones i l'entorn.
- Tenir autonomia i organització en les feines escolars.
- Esforçar-se i mostrar-se responsable davant els aprenentatges.

## **Educació física**

### Críteris generals

- Ajustar els moviments corporals a diferents canvis de les condicions d'una activitat utilitzant les nocions topològiques bàsiques.
- Opinar de forma crítica en relació a situacions sorgides en la pràctica de l'activitat física.
- Desenvolupar conductes actives per incrementar la condició física, ajustant la pròpia actuació a les pròpies possibilitats i limitacions corporals.
- Identificar algunes de les relacions que s'estableixen entre la correcta i habitual pràctica d'exercici físic i millora de la salut.
- Construir composicions col·lectives en interacció amb els companys i companyes utilitzant els recursos expressius del cos i partint d'estímuls musicals, plàstics o verbals.
- Utilitzar els recursos expressius del cos per comunicar idees i sentiments i representar personatges o històries reals o imaginàries.

- Identificar com a valors fonamentals dels jocs i les pràctiques d'activitat física, l'esforç personal i les relacions que s'estableixen amb el grup i actuar d'acord amb ells.

### Criteria específics

#### El cos: imatge i percepció

- Reconeixement dels elements orgànics i funcionals relacionats amb el moviment.
- Domini de la consciència i control del cos en repòs i en moviment.
- Aplicació del control tònic i de la respiració al control motor.
- Adequació de la postura a les necessitats expressives i motrius de forma econòmica i equilibrada.
- Utilització adequada de la discriminació selectiva dels estímuls i de l'anticipació preceptiva.
- Execució de moviments amb certa dificultat amb els segments corporals no dominants.
- Adquisició del desenvolupament de l'equilibri estàtic i dinàmic en situacions complexes.
- Valoració i acceptació de la pròpia realitat corporal i la dels altres.

#### Habilitats Motrius i qualitats físiques bàsiques

- Adaptació de l'execució de les habilitats motrius a entorns de pràctica de complexitat creixent, amb eficiència i creativitat.
- Adquisició d'un control motor i corporal previ a l'acció.
- Execució d'activitats de condicionament físic orientades a la millora de les habilitats motrius.



- Valoració individual i col·lectiva del treball des del punt de vista motriu.
- Disposició a participar en activitats diverses, acceptant l'existència de diferències en el nivell de l'habilitat.

#### Activitat física i salut

- Adquisició dels hàbits de postura i alimentaris saludables i autonomia en la higiene personal.
- Identificació de les pràctiques poc saludables.
- Prevenció de lesions en l'activitat física tot valorant la importància de l'escalfament, la dosificació de l'esforç i la recuperació.
- Utilització de materials i espais, respectant les normes.
- Valoració de l'activitat física per al manteniment i millora de la salut en el present i el futur.

#### Expressió corporal

- Elaboració, participació i consciència de les responsabilitats i recursos que ofereix el llenguatge corporal.
- Composició individual i/o col·lectiva de moviments a partir d'estímuls rítmics i musicals.
- Participació en l'elaboració de balls i coreografies senzilles.
- Expressió i comunicació de sentiments i emocions individuals i compartides a través del cos, el gest i el moviment.
- Utilització d'objectes i materials en la realització de dramatitzacions i en la construcció d'escenaris.
- Valoració crítica dels usos expressius i comunicatius del cos.

- Participació i respecte davant situacions que suposin comunicació corporal.

### El joc

- Consolidació del joc com a fenomen social i cultural.
- Realització de jocs de diferents modalitats i de dificultat creixent.
- Pràctica d'habilitats bàsiques d'iniciació esportiva en situacions de joc.
- Promoció de l'ús adequat de les estratègies bàsiques del joc relacionades amb la cooperació, la oposició i la cooperació/oposició.
- Acceptació i respecte vers normes, regles i persones que participen en el joc.
- Elaboració i compliment d'un codi de joc net.
- Estimació de l'esforç personal i col·lectiu en els diferents tipus de joc al marge de les preferències i prejudicis.
- Valoració del joc com a mitjà de relació, de divertiment i d'utilització satisfactori del temps de lleure.
- Participació en la pràctica de jocs d'arreu del món.
- Incorporació d'elements creatius en els jocs.
- Participació en jocs cooperatius i per a la pau.

### Connexions amb altres àrees

- Participació en l'elaboració de dramatitzacions.
- Identificació de les pràctiques saludables.
- Participació en l'elaboració de balls i coreografies.

## Matemàtiques

- Valorar la quantificació en situacions de la vida real com un aspecte que afavoreix la comparació, l'ordenació i la classificació.
- Cercar amb criteri les regularitats i canvis que es produeixen en una col·lecció o una seqüència. Fer conjectures i comprovar-les. Establir generalitzacions. Establir criteris consistents de classificació i comprovar-los.
- Reconèixer i comprendre les situacions-problema. Cercar i utilitzar taules i gràfics (taules de doble entrada, fletxes, diagrames d'arbre...), xifres i signes adients per representar tot tipus de situacions-problema. Cercar, seleccionar i organitzar les dades necessàries. Estimar una resposta raonable. Desenvolupar estratègies de resolució (analogia, particularització, identificació d'operacions...). Expressar verbalment el procés de solució i la resposta de forma coherent i clara. Comprovar la validesa de les respostes. Reconèixer la validesa de diferents processos de resolució d'una situació-problema.
- Formular problemes a partir de situacions conegudes. Comunicar oralment i per escrit, de forma coherent, clara i precisa, coneixements i processos matemàtics realitzats (càlculs, mesures, construccions geomètriques, resolució de problemes).
- Interpretar el sistema de numeració decimal. Interpretar i utilitzar els nombres naturals, fraccionaris, decimals (fins les centèsimes) i nombres negatius d'acord amb contextos de la vida quotidiana. Reconèixer les relacions entre nombres decimals, fraccionaris i percentatges.
- Utilitzar el significat de les operacions amb els nombres naturals, fraccionaris i decimals de forma apropiada a cada context. Desenvolupar agilitat en el càlcul exacte i aproximat: realitzar les operacions bàsiques mentalment, mitjançant els algorismes de càlcul escrit i usar les TIC i la calculadora per calcular i cercar propietats dels nombres i operacions.

Seleccionar i justificar el càlcul adient a cada situació: mental, escrit, amb mitjans tècnics.

- Interpretar i realitzar, amb els instruments de dibuix i els recursos TIC adients, representacions espacials (itineraris, plànols, maquetes, mapes) utilitzant referents concrets i generals, de l'entorn quotidià i d'altres àrees.
- Identificar, reconèixer i descriure amb precisió figures i cossos geomètrics de l'entorn, utilitzant nocions com: perpendicular, paral·lel, simètric... Classificar les figures i els cossos, d'acord amb característiques geomètriques (vèrtexs, costats, angles, cares, arestes, diagonals...) i expressar els criteris i els resultats.
- Seleccionar de forma adequada a cada situació la unitat, instrument i estratègia de mesura de les magnituds de longitud, massa, capacitat, temps, superfície i amplitud angular, en entorns quotidians i en altres àrees. Realitzar l'estimació prèvia, la mesura, expressant el resultat amb precisió, i comprovar-la. Utilitzar l'equivalència d'unitats d'una magnitud, en situacions on tingui sentit.
- Interpretar amb llenguatge precís i seleccionar i realitzar, amb els instruments de dibuix i els recursos TIC adients, els gràfics adequats (taules, histogrames, diagrames de barres, de sectors...) a cada situació sobre un conjunt de dades de fets coneguts de l'entorn i d'altres àrees. Interpretar el valor de la mitjana, la mediana i la moda dins del context.
- Realitzar estimacions basades en l'experiència sobre els resultats (segur, probable, possible, impossible) de jocs d'atzar. Comprovar-ne els resultats.
- Tenir autonomia i organització en les feines escolars.
- Esforçar-se i mostrar-se responsable davant els aprenentatges.

## *INDICADORS QUANTITATIUS DE PROGRÉS.*

Per tal de poder dur un seguiment correcte, i el més òptim possible dels aprenentatges i el procés educatiu dels alumnes i del centre, hem escollit els indicadors següents per tal de situar la posició dels/de les alumnes i del grup/classe en el món educatiu i poder determinar l'estat i l'adquisició de les competències pròpies de cada etapa i/o nivell, tan educatiu com evolutiu. Els indicadors són:

- Proves de competències bàsiques de 6è
- Prova d'avaluació diagnòstica de 5è
- Avaluació inicial a cada nivell
- Avaluació final a cada nivell
- Nombre d'aprovats al finalitzar el cicle

# DRETS I DEURES DE L'ALUMNAT, DE LES FAMÍLIES I DEL PROFESSORAT

## Drets i deures dels alumnes

### Drets dels alumnes

1. Els alumnes, com a protagonistes del procés educatiu, tenen dret a rebre una educació integral i de qualitat.
2. A més dels drets reconeguts en la Constitució, en l'Estatut d'Autonomia i en la regulació orgànica del dret a l'educació, els alumnes tenen dret a:
  - a) l'accés a l'educació en condicions d'equitat i a la igualtat d'oportunitats;
  - b) rebre una educació que n'estimuli les capacitats, tingui en compte el seu ritme d'aprenentatge i n'incentivi i valori l'esforç i el rendiment;
  - c) la valoració objectiva del seu rendiment escolar i del seu progrés personal, i a ser informats dels criteris i dels procediments d'avaluació;
  - d) ser educats en la responsabilitat;
  - e) una convivència respectuosa i pacífica, amb l'estímul permanent d'hàbits de diàleg i de cooperació;
  - f) ser atesos amb pràctiques educatives inclusives i de compensació;
  - g) rebre una atenció especial si es troben en una situació de risc que eventualment pugui donar lloc a situacions de desemparament;
  - h) participar de manera individual i de manera col·lectiva en la vida del centre;
  - i) reunir-se, i si escau, a associar-se, en el marc de la legislació vigent;
  - j) rebre orientació, particularment en els àmbits educatiu i personal;

- k) gaudir d'unes condicions saludables i d'accessibilitat en l'àmbit educatiu.

### **Deures dels alumnes**

1. Estudiar per aprendre és el deure principal dels/de les alumnes. Aquest deure comporta l'assistència a classe, l'obligació de participar en les activitats docents del centre, l'esforç en l'aprenentatge i el respecte als/les altres alumnes i a l'autoritat del professorat.
2. Són, també, deures dels/les alumnes:
  - a) respectar els membres de la comunitat educativa i no discriminar-los;
  - b) complir les normes de convivència del centre;
  - c) contribuir al desenvolupament correcte de les activitats del centre;
  - d) respectar el projecte educatiu i, si escau, el caràcter propi;
  - e) fer un bon ús de les instal·lacions i el material didàctic del centre.

### **Drets i deures de les famílies**

#### *Participació de les famílies en el procés educatiu*

1. Les mares, els pares o els tutors dels alumnes tenen dret a rebre informació sobre:
  - a) El projecte educatiu.
  - b) El caràcter propi del centre.
  - c) Els serveis que ofereix el centre i les característiques que té.
  - d) La carta de compromís educatiu, i la coresponsabilització que comporta per a les famílies.
  - e) Les normes d'organització i funcionament del centre.

f) Les activitats complementàries, si n'hi ha, les activitats extraescolars i els serveis que s'ofereixen, el caràcter voluntari que aquestes activitats i serveis tenen per a les famílies, l'aportació econòmica que, si escau, els comporta i la resta d'informació rellevant relativa a les activitats i els serveis oferts.

g) La programació general anual del centre.

h) Les beques i els ajuts a l'estudi.

2. Les famílies tenen dret a rebre informació sobre l'evolució educativa de llurs fills, per mitjà de la tutoria.

3. Les famílies tenen el deure de respectar el projecte educatiu i el caràcter propi del centre, el dret i el deure de participar activament en l'educació de llurs fills, el deure de contribuir a la convivència entre tots els membres de la comunitat escolar i el dret de participar en la vida del centre per mitjà del consell escolar.

### **Drets i deures en l'exercici de la funció docent**

1. Els mestres, en l'exercici de la funció docent, tenen, entre altres, els drets següents:

a) Exercir l'ensenyament de les àrees i les matèries que tenen encomanats, d'acord amb les seves especialitats i formació, participar en la seva programació i avaluar el rendiment escolar.

b) Intervenir en l'organització de les activitats complementàries programades pel centre dins o fora del recinte educatiu, i participar-hi, si hi són incloses, en llur jornada laboral.

c) Participar en l'activitat d'avaluació que determinin les administracions educatives o els centres mateixos.

d) Col·laborar en la recerca, l'experimentació i la millora contínua dels processos d'ensenyament corresponents.



- e) Intervenir en activitats de formació permanent.
- f) Promocionar-se professionalment.
- g) Poder accedir fàcilment a la informació sobre l'ordenació docent.
- h) Dret de participar en els òrgans del centre.

2. Tenen els deures següents:

- a) Exercir l'activitat d'ensenyament d'acord amb els principis, els valors, els objectius i els continguts del projecte educatiu.
- b) Contribuir al desenvolupament intel·lectual, afectiu, psicomotor, ètic i social de l'alumnat, tot posant atenció al seu ritme d'aprenentatge.
- c) Avaluar el procés d'aprenentatge de l'alumnat i el seu rendiment i participar en altres processos d'avaluació.
- d) Assumir la tutoria dels alumnes, la direcció i l'orientació del seu aprenentatge i prestar suport al seu procés educatiu, en col·laboració amb les famílies.
- e) Orientar, des de la perspectiva educativa, acadèmica i professional, els alumnes, en col·laboració, si escau, amb els serveis o els departaments especialitzats.
- f) Contribuir al desenvolupament de les activitats del centre en un clima de respecte, tolerància, participació i llibertat per tal de fomentar en l'alumnat els valors de la ciutadania democràtica.
- g) Informar periòdicament les famílies sobre el procés d'aprenentatge dels seus fills i orientar-les perquè hi cooperin.
- h) Participar en la coordinació de les activitats docents, de gestió i de direcció que els encomanin.

- i) Actualitzar-se professionalment i dur a terme, d'acord amb la direcció del centre i els resultats dels processos d'avaluació, les actuacions necessàries per a la millora contínua de la pràctica professional vinculada a l'exercici i la docència.

## ***La convivència***

### *Dret i deure de convivència*

1. L'aprenentatge de la convivència és un element fonamental del procés educatiu i així ho expressem en aquest projecte educatiu.
2. Tots els membres de la comunitat escolar tenen dret a convida en un bon clima escolar i el deure de facilitar-lo amb llur actitud i conducta en tot moment i en tots els àmbits de l'activitat del centre.
4. La direcció i el professorat del centre, sens perjudici de les competències del consell escolar ostenten el control i l'aplicació de les normes de convivència. En aquesta funció, hi ha de participar la resta de membres de la comunitat educativa del centre.

La direcció del centre garanteix la informació suficient i crea les condicions necessàries perquè aquesta participació es pugui fer efectiva.

5. El nostre centre estableix, en el RRI i en les normes de convivència, els mecanismes de mediació per a la resolució pacífica dels conflictes, i fórmules per mitjà de les quals les famílies es comprometin a cooperar en l'orientació, l'estímul i, quan calgui, l'esmena de l'actitud i la conducta dels alumnes en el centre educatiu.

## ***Principis generals***

1. La carta de compromís educatiu, que és el referent per al foment de la convivència, vincula individualment i col·lectivament els membres de la comunitat educativa del centre.
2. La resolució de conflictes, que s'ha de situar en el marc de l'acció educativa, té per finalitat contribuir al manteniment i la millora del procés educatiu dels alumnes.
3. Els procediments de resolució dels conflictes de convivència s'han d'ajustar als principis i criteris següents:
  - a) Han de vetllar per la protecció dels drets dels afectats i han d'assegurar el compliment dels deures dels afectats.
  - b) Han de garantir la continuïtat de les activitats del centre, amb la mínima perturbació per a l'alumnat i el professorat.
  - c) Han d'emprar mecanismes de mediació sempre que sigui pertinent.
4. Les mesures correctores i sancionadores aplicades han de guardar proporció amb els fets i han de tenir un valor afegit de caràcter educatiu.
5. Les mesures correctores i sancionadores han d'incloure, sempre que sigui possible, activitats d'utilitat social per al centre educatiu.

## ***Mediació***

1. La mediació és un procediment per a la prevenció i la resolució dels conflictes que es puguin produir en el marc educatiu, per mitjà del qual es dona suport a les parts en conflicte perquè puguin arribar per sí mateixes a un acord satisfactori.

### ***Tipologia i competència sancionadora***

3. Les conductes i els actes contraris a la convivència dels/les alumnes són objecte de correcció pel centre si tenen lloc dins el recinte escolar o durant la realització d'activitats complementàries i extraescolars o la prestació de serveis escolars de menjador i transport o d'altres organitzats pel centre. Igualment, comporten l'adopció de les mesures correctores i sancionadores que escaiguin els actes dels alumnes que, encara que tinguin lloc fora del recinte escolar, estiguin motivats per la vida escolar o hi estiguin directament relacionats i afectin altres alumnes o altres membres de la comunitat educativa.

### ***Criteris d'aplicació de mesures correctores i sancions***

1. L'aplicació de mesures correctores i sancions no pot privar els/les alumnes de l'exercici del dret a l'educació ni, en l'educació obligatòria, del dret a l'escolarització.

En cap cas no es poden imposar mesures correctores ni sancions que atemptin contra la integritat física o la dignitat personal dels alumnes.

2. La imposició de mesures correctores i sancionadores ha de tenir en compte el nivell escolar en què es troben els/les alumnes afectats/des, llurs circumstàncies personals, familiars i socials i la proporcionalitat amb la conducta o l'acte que les motiva, i ha de tenir per finalitat contribuir al manteniment i la millora del procés educatiu dels/les alumnes. En el cas de les conductes greument perjudicials per a la convivència, la imposició de les sancions s'ha d'ajustar al que disposa la LEC.

### ***Faltes i sancions relacionades amb la convivència***

1. Es consideren faltes greument perjudicials per a la convivència en el centre educatiu les conductes següents:

a) Les injúries, ofenses, agressions físiques, amenaces, vexacions o humiliacions a altres membres de la comunitat educativa, el deteriorament intencionat de llurs pertinences i els actes que atemptin greument contra llur intimitat o llur integritat personal.

b) L'alteració injustificada i greu del desenvolupament normal de les activitats del centre, el deteriorament greu de les dependències o els equipaments del centre, la falsificació o la sostracció de documents i materials acadèmics i la suplantació de personalitat en actes de la vida escolar.

c) Els actes o la possessió de mitjans o substàncies que puguin ésser perjudicials per a la salut, i la incitació a aquests actes.

d) La comissió reiterada d'actes contraris a les normes de convivència del centre.

2. Els actes o les conductes a què fa referència l'apartat 1 que impliquin discriminació per raó de gènere, sexe, raça, naixença o qualsevol altra condició personal o social dels afectats s'han de considerar especialment greus.

3. Les sancions que es poden imposar per la comissió d'alguna de les faltes tipificades per l'apartat 1 són la suspensió del dret de participar en activitats extraescolars o complementàries o la suspensió del dret d'assistir al centre o a determinades classes, en tots dos supòsits per un període màxim de tres mesos o pel temps que resti fins a la finalització del curs acadèmic, si són menys de tres mesos, o bé la inhabilitació definitiva per a cursar estudis al centre.

### ***Responsabilitat per danys***

Els/les alumnes que, intencionadament o per negligència, causin danys a les instal·lacions o el material del centre, o en sostreguin material han de reparar els danys o restituir el que hagin sostret, sens perjudici de la responsabilitat civil que els correspongui, a ells/elles mateixos/es o a les mares, als pares o als tutors, en els termes que determina la legislació vigent.

## *ANNEXES*

**NORMES DE CONVIVENCIA (Document a part)**

**PROJECTE DE CONVIVÈNCIA(document en elaboració)**

**PLA D'ACOLLIDA ( Document a part)**

**PROJECTE LINGÜÍSTIC (PLIC)**

**CARTA DE COMPROMIS EDUCATIU (ED)**

**PLA DE FORMACIÓ DE CENTRE**