



# EL MUSSOL



Nº 4 SETEMBRE/OCTUBRE 94

*Benvinguts al curs 94-95!*



## SUMARI

*Editorial  
Associació de pares  
Organs de govern  
Calendari escolar  
Educació infantil  
Educació primària  
Segona etapa  
Normativa general  
Menjador*



# ÍNDEX

1. Associació de Pares d'Alumnes. (APA)	4
2. Organs de govern. Consell Escolar.	5
3. Equip Directiu. Horari d'atenció al públic.	6
4. Calendari escolar. Entrega d'informes.	7
5. Educació INFANTIL.	8
6. Educació PRIMARIA.	9
7. Segona Etapa d'E.G.B.	10
8. Normativa general del Centre.	11
9. Menjador.	14



# EDITORIAL

Hace pocos meses editábamos el MUSSOL nº 3 Especial Fi de Curs, ya pasó el verano y ya estamos de nuevo en el Colegio. ¡Qué rapidez! Decimos los maestros. ¡Vaya vacaciones! Dicen los padres. Ahora que ya estamos a toda máquina, sacamos el MUSSOL nº 4 para daros la bienvenida e informaros de las novedades más importantes para este curso 1994 - 95.

Pues lo dicho, saludos a toda la comunidad educativa de parte del APA y de los profesores.

Nos gustaría iniciar el saludo diciendo: Que ya tenemos la valla arreglada, que no hay problemas económicos, que, que... Pero no hay qués positivos sinó más bien negativos como : Valla deteriorada, menos dotación económica, menos personal para sustituciones, etc,etc. Pero tampoco vamos a ser pesimistas, somos una Escuela de nivel medio-alto y eso es mucho, tenemos muchas cosas que otros colegios no tienen y eso facilita la labor y la estabilidad de la plantilla, no por ello vamos a dejar de luchar para conseguir más y mejor y eso es tarea de todos.

Una de las cosas que falla más es la colaboración de los padres y ya sabéis que los padres a través del APA podéis y debéis participar en la escuela que habéis elegido para vuestros hijos. Con vuestra colaboración se pueden mejorar muchas cosas que ahora es imposible, pues los maestros tenemos más trabajo del que podemos hacer y el APA tiene falta de personal comprometido, no de socios que lo sois todos.

Este número, sin colaboraciones de los alumnos, es, más que revista, boletín informativo, donde podéis encontrar todas las informaciones escolares : Horarios, normativas, Comedor Escolar, APA, Caledario, Ciclos, Etc.

*AGRADECIMIENTO: A la Asociación de Padres, por su colaboración económica.*

## BUEN CURSO 94- 95



# ASSOCIACIÓ DE PARES

Cal dir per començar, que tots els pares dels alumnes de l'escola són, per aquest fet, membres de l'associació.

Les reunions de la junta es faran amb una periodicitat mensual, a les 19.30 hores. Tots els que vulgueu col.laborar hi sou convidats a assistir. Pregunteu a l'escola el dia de reunió.

L'Associació de pares del col.legi té els següents objectius de treball amb la intenció de fer una tasca de millora del col.legi.

\*Col.laborar en la direcció del Centre mitjançant la participació en el Consell Escolar.

\*Prestar l'ajut necessari perquè es puguin realitzar les activitats extraescolars tradicionals a l'escola. Així mateix recolzar les iniciatives que puguin sorgir en aquest sentit.

\*Organitzar activitats culturals i recreatives destinades a pares.

\*Coordinar la venda de llibres de text.

\*Participar en la preparació i execució de les festes de l'escola.

\*Escollar els problemes dels pares del centre i intentar trobar una solució a aquestes situacions.

\*Col.laborar en el manteniment de l'edifici i instal·lacions fent actuacions concretes i exigint de l'administració local el compliment de les seves obligacions al respecte.

\*Col.laborar econòmicament amb el centre en l'adquisició d'aquells materials beneficiosos per a l'educació dels nostres fills i que amb els pressupostos oficials no és possible comprar.

## COMPOSICIÓ DE LA JUNTA

President:	JOAN VILA
Vice-president:	MANUEL CASTRO
Vocal:	ENCARNACION CHECA
Secretària i tesorera:	MARIA DOLORES AMATE



# ORGANS DE GOVERN

## CONSELL ESCOLAR

En Antonio García Díez. (*President*)

En Ignacio Ros Belmonte. (*Cap d'Estudis*)

Na Asuncion Soler Cruz. (*Secretària*)

En Manuel Arjona López. (*Vocal representant dels professors*)

Na Teresa Dominguez Robles. (*Vocal representant dels professors*)

En Fidel Mingueza Higes. (*Vocal representant dels professors*)

Na Mercè Garcia i Vilà. (*Vocal representant dels professors*)

En Manuel Castro García. (*Vocal representant dels pares d'alumnes*)

En Joan Vila i Roura. (*Vocal representant dels pares d'alumnes*)

Na Encarnación Checa. (*Vocal representant dels pares d'alumnes*)

Na Maria Dolores Amate (*Representant de l'A.P.A.*)

Na Francisca Marbà Guitart. (*Vocal representant del P. N. D.*)

Na Consol Torres. (*Vocal representant de l'Ajuntament*)

(*Representant dels alumnes.*) Vacant fins les properes eleccions.

El Consell Escolar és el màxim òrgan de gestió del Centre. Té la funció d'aprovar i supervisar totes les activitats del Centre. En ell hi estan representats tots els sectors de la comunitat educativa.

Es reuneix cada dos mesos, aproximadament, a les 19.30 hores.

Cada sector pot fer arribar les seves opinions al Consell Escolar mitjançant els seus representants. Aquest representants són elegits cada dos anys. Aquest curs toca renovar els membres del consell.



## EL MUSSOL

*La teva revista!*

# ORGANS DE GOVERN

## EQUIP DIRECTIU

Director: *Antonio García Díez*

Cap d'estudis: *Ignacio Ros Belmonte*

Secretària: *Asunción Soler Cruz*

### HORARI D'ATENCIÓ AL PÚBLIC DESPATX

Matins: *Tots els dies de 11.30 a 12.30 hores.*

Tardes: *Tots els dies a partir de les 16.30 hores.*

Per altres hores cal concertar l'entrevista prèviament.

### TUTORIA DEL PROFESSORAT

Tots els dilluns en l'hora d'exclusiva, de 12.30 a 13.30 hores. (És convenient avisar prèviament per evitar imprevistos).

En cas de no ser possible en aquest horari, concertar entrevista personalment i d'acord amb el/la tutor/a.

### ALTRES ESPECIALISTES

GIMNÀSTICA: Manuel Arjona

LOGOPEDA: Manuel Aguirre

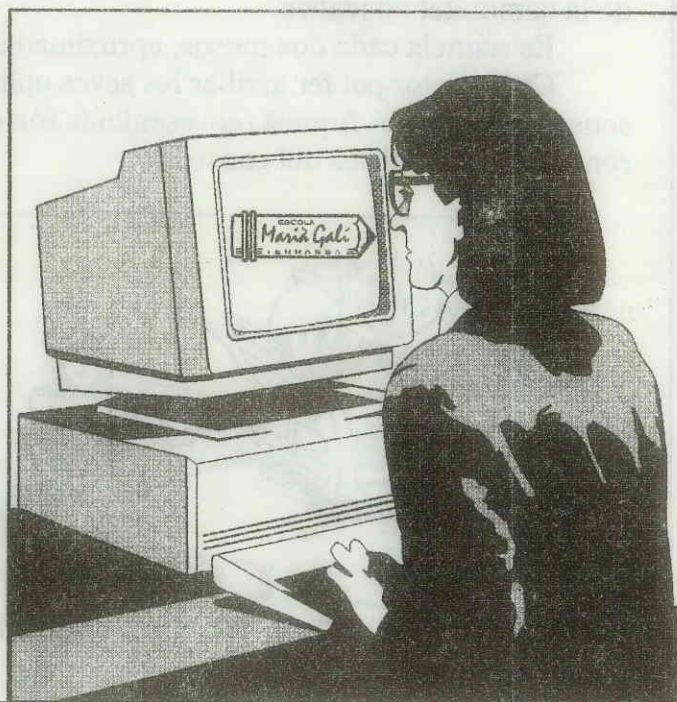
EDUCACIÓ ESPECIAL: Rosa Verdaguer

PSICÓLOGA: Tesa Julià

SUPORT: Asunción Soler

RELIGIÓ: Montse Expósito

COMPENSATÒRIA: M<sup>a</sup> del Mar Aldamiz-Echevarría



# CALENDARI ESCOLAR

Els professors inicien les tasques d'organització del curs l'1 de setembre i finalitzen el 30 de juny.

Els alumnes comencen el curs el 15 de setembre i finalitzen el 22 de juny.

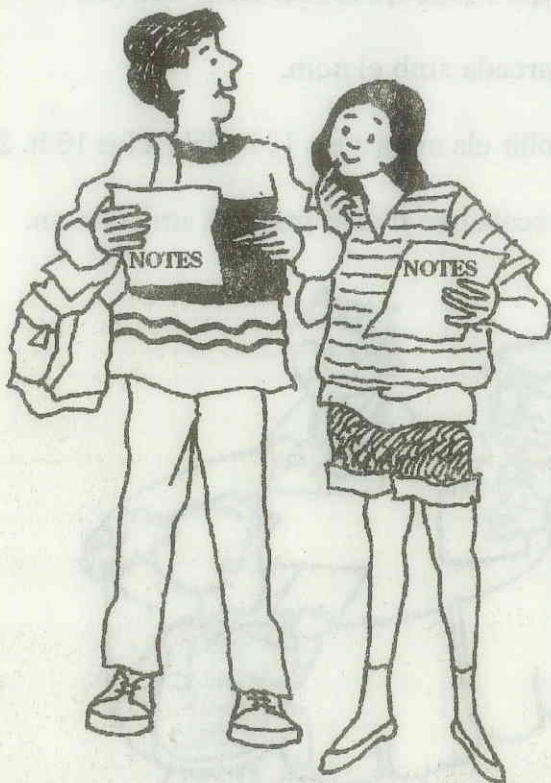
L'horari de classes serà de 3'5 hores al matí i de 1'5 hores a la tarda, de 15 a 16.30 hores.

Es farà jornada única de classe en horari matinal, de 9 a 14 hores, des del dia 12 fins el 22 de juny.

**VACANCES DE NADAL:** Del 23 de desembre de 1994 al 7 de gener de 1995, ambdós inclosos.

**VACANCES DE SETMANA SANTA:** Del 10 al 17 d'abril de 1995, ambdós inclosos.. Es faran els dies festius que marca el calendari laboral i, a part, 2 dies més de lliure adjudicació que aquest curs són: 31 d'octubre: pont del Pilar i 7 de desembre: pont de la Inmaculada.

## **FESTES TRADICIONALS QUE CELEBRA L'ESCOLA:**



CASTANYADA: 28 d'octubre

NADAL: 22 de desembre

SANT JORDI: 20 d'abril

FINAL DE CURS: 22 de juny

## **ENTREGA DE NOTES i INFORMES:**

Educació Infantil: Al febrer i a final de curs.

Educació Primària i E.G.B.: Al final de cada trimestre.

Recordem que es obligació dels pares signar aquest informes i tornar-los a l'escola.

# EDUCACIÓ INFANTIL

## PROFESSORS-TUTORS

P3. Nieves Benito

P4. Carme Solé

P5. Carme Tapias

Reforç: Asunción Soler

## OBJECTIUS GENERALS DEL CICLE:

- Assolir seguretat afectiva i emocional per formar-se una imatge positiva de si mateix.
- Adquirir hàbits bàsics de salut i benestar.
- Representar la realitat mitjançant símbols matemàtics, lingüístics, musicals, plàstics i corporals.

## ASPECTES NORMATIUS PRIORITARIS I ESPECÍFICS DEL CICLE:

- Es aconsellable portar bata amb beta i marcada amb el nom.
- Els pares o acompanyants hauran de recollir els nens a les 12 h. 25' i a les 16 h. 25'.
- .Tots els objectes que els nens portin a l'escola han d'anar marcats amb el nom.

## SORTIDES PREVISTES:

- .Aeroport de Sabadell.
- .Zoo.
- .Palau de la Música Catalana.
- .Bombers.





# EDUCACIÓ PRIMÀRIA

## PROFESSORS-TUTORS CICLE INICIAL I CICLE MITJA

1er. Mercè García Vilà

2on. Teresa Mazarico Culleres

3er. Ignacio Ros Belmonte

4art. Fidel Mingueza Higes

5è. Anna Maria Masachs i Jornet

## OBJECTIUS GENERALS DEL CICLE:

- Adquirir el mecanisme de la lectura i l'escriptura.
- Perfeccionar aquest mecanisme de la lectura com una eina utilíssima per a l'estructuració mental i la resta d'aprenentatges.
- Evolucionar en l'autonomia personal passant de l'alumne que necessita ajut per tot a l'alumne que sap fer les tasques escolars i sap trobar la informació allà on és: mestre, llibres, companys, TV.



-Que el nen conegui les seves característiques pròpies i el seu nivell de coneixements amb relació amb els companys. I que a partir d'aquest coneixement estigui a gust amb si mateix i tracti de millorar.

-Conseguir uns aspectes d'ordre, neteja i respecte envers les persones i els objectes.

-Aplicar les novetats que la Reforma Educativa aporta.

## ASPECTES NORMATIUS PRIORITARIS I ESPECÍFICS DEL CICLE

-Donat que necessiten gran quantitat de llibres i material, no es convenient que transportin aquesta càrrega diàriament a les seves esqueses que encara s'estan formant. Per això hem decidit que fins a 3er. tot el material restarà a la classe, amb el nom del propietari. A partir de 4art o 5è el material es pot quedar a casa i portar el necessari per a les assignatures que toquen cada dia.

-El material d'escriptori (llapis, boli, regle...) es compartit i es dona a la classe en el Cicle Inicial. En el Cicle Mitjà i Superior cada nen té el seu estoig personal.

-L'agenda es comença a utilitzar a partir de Tercer. Cal que els pares la controlin periòdicament. Serveix perquè l'alumne anoti les tasques a fer a casa i també per a fer les comunicacions entre pares-mestres.

-Als nens s'els comença a explicar les normes de disciplina que regeixen en el Centre (vegeu-les a la pàgina 8).

## SORTIDES PREVISTES:

.Sortides relacionades amb les assignatures de classe a diferents llocs de Terrassa i rodalies (Museus, biblioteques municipals, Eco-equip, Massís de St. Llorenç, Barcelona...)

.Colònies.

# SEGONA ETAPA

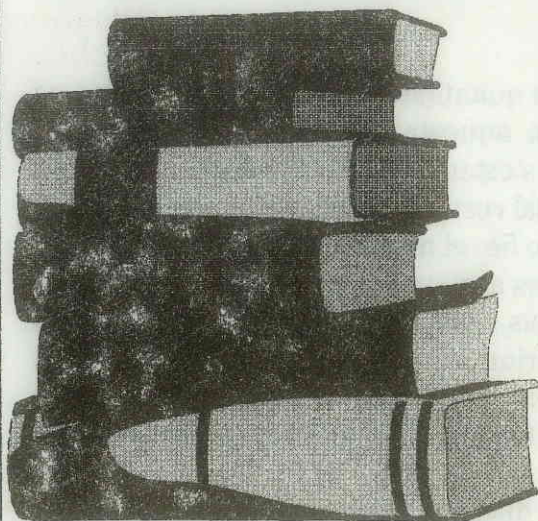
6è A: Juan Tórtola Guzmán      6è B: Teresa Domínguez Robles  
7è A: Miquel Canal Vila      7è B: José Martínez García  
8è A: Maribel Morera Martínez    8è B: Antonio Gil Escámez  
Especialista d'Educació Física: Manuel Arjona López  
Coordinador de Cicle: José Martínez García

## **OBJECTIUS GENERALS DEL CICLE**

- .Impulsar, motivar i orientar la progressió acadèmica de cada alumne/a atenent a les seves característiques personals.
- .Contribuir al seu benestar i al seu desenvolupament personal integrals en línia amb l'adquisició d'una major autonomia i responsabilitat.
- .Facilitar i orientar el seu procés d'inserció personal, social i professional en el món que l'envolta.
- .Fomentar la motivació i les capacitats requerides per a l'auto-sosteniment d'un procés de formació permanent.
- .Ajudar-los a fer-se ciutadans actius, solidaris, crítics i creatius en relació als altres i als problemes de la societat.

## **ASPECTES NORMATIUS PRIORITARIS I ESPECÍFICS DEL CICLE.**

- .Reforçar la capacitat del treball personal autònom i també la del treball en equip.
- .Reforçar hàbits i actituds d'higiene personal i col·lectiva.
- .Reforçar actituds de respecte i atenció als altres i a l'entorn.
- .Fomentar la participació activa dels alumnes en el marc de la comunitat escolar via assemblees de curs, Consell de Delegats i representació en el Consell Escolar.



## **ACTIVITATS CARACTERÍSTIQUES DEL CICLE.**

A part de les derivades del programa de cada assignatura, correspon a la 2ª Etapa l'organització i realització d'activitats -Bus de les professions, conferències...- relatives a l'Orientació Professional dels alumnes i el viatge

de fi de curs de 8è.

### **MATERIAL PER A SISÈ**

Aquests cursos treballaran en fulls DIN-A4 de paper blanc per a totes les matèries a excepció de les matemàtiques que es farà en quadrícula. És obligatori el material individual mínim: carpeta i carpesà, llapis, goma, bolígrafs blau i vermell, regle de 30-40cm, colors i retoladors, compàs, escaire i transportador, llibres de text, diccionaris i atlas.

# **NORMATIVA GENERAL**

## **ENTRADA**

La porta del col·legi s'obre a l'hora en punt, no abans.

Els alumnes de 5è a 8è entren per darrera i puguen directament a les classes.

Els alumnes de pàrvuls fins a 4art entren per davant i fan files.

## **PUNTUALITAT:**

La puntualitat es controlada pel tutor i la reiteració en el retard comportarà una falta de disciplina.

## **FALTES D'ASSISTENCIA. JUSTIFICACIÓ.**

L'assistència a l'escola és obligatòria. Les faltes d'assistència han de ser justificades convenientment pels pares. Es pot utilitzar l'agenda per explicar els motius i signar aquesta nota.

## **SORTIDA DEL COL·LEGI EN HORES DE CLASSE.**

Per deixar sortir un alumne en hores de classe es demanarà sempre la sol·licitud per escrit dels pares o tutors. Si l'alumne és més petit de 8 anys no es deixarà sortir sol de l'escola. Caldrà que algú vingui a buscar-ho.

## **DISCIPLINA.**

La disciplina està regulada legalment pel decret 226/90 sobre drets i deures dels alumnes.

Les faltes es classifiquen en LLEUS, GREUS I MOLT GREUS. De les faltes greus i molt greus s'informarà als pares per escrit en notificació que hauran de tornar signada a l'escola. És obligació dels pares col·laborar i posar mitjans per solucionar les actituds d'indisciplina dels seus fills.

Les normes que cal respectar a l'escola es resumeixen en les següents. Aquestes normes són adaptades en cada cicle atenen a les diferents edats dels nens:

1. Acabar i fer correctament els treballs de l'escola.
2. Puntualitat.
3. Tractar amb respecte i correcció a les persones.
4. Tractar amb respecte els materials.
5. Treballar sense parlar en un to de veu que molesti.
6. Anar amb correcció per les files.

## **DESPERFECTES.**

Aquells desperfectes en materials comuns o particulars que es demostrï han estat causats intencionadament o per negligència hauran de ser reposats i abonats el seu valor en el mercat.

## **MEDICAMENTS.**

El col·legi no administrarà a l'alumnat cap tipus de medicament. Si algú està en tractament haurà de portar de casa el medicament i la prescripció mèdica.

# NORMATIVA GENERAL

## ACCIDENTS.

En cas de petits accidents es farà la cura a l'escola.

Si el cas és més greu i l'escola considera que ha de ser visitat per un especialista es procedirà així:

.Es farà al nen una atenció primària dins de les possibilitats de l'escola.

.S'avisarà a la família urgentment per telèfon.

La família acompanyarà el nen al servei mèdic d'urgències.

En cas de no trobar cap familiar serà el professor tutor o qui vigili pati (si és hora del menjador) qui acompanyarà el malalt al servei mèdic en un taxi.



## INDUMENTÀRIA.

El col·legi no té cap tipus d'uniforme. Només recomanem portar la roba més pràctica i adient en relació a les activitats a desenvolupar:

Pels més petits, de parvulari: bata marcada amb el nom, roba fàcil de descordar en el moment d'anar al lavabo i sabates fàcils de cordar.

Per fer gimnàstica és obligatori porta indumentària esportiva. L'escola ofereix un model de xandall que es pot adquirir en el mateix col·legi.

## REFERENT ALS PARES, MARES I ACOMPANYANTS.

### APARCAR COTXES:

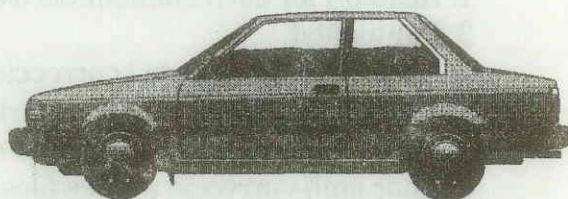
Com molt bé està tothom col·laborant, es prega no aturar els cotxes, en el moment de portar o recollir els nens, en el costat de la vorera que toca l'escola. És per evitar accidents i embussos.

### ENTRADA DINS DEL RECINTE:

Es prega als adults que porten o recullen els nens no entrin dins del pati i deixin la porta en més descongestionada possible.

Els dies de molta pluja, tot i que la llei no ho preveu, s'ampliarà el temps des de 5 minuts abans fins a 5 després de l'hora en punt.

El fet d'obrir les portes 5 minuts abans és voluntari. Es fa per tal de facilitar l'entrada sense empentes i embussos.



## AUTORITZACIONS DE SORTIDES, COLÒNIES I GIMNÀSTICA

Es demanarà una autorització general per a totes les sortides que s'organitzin al llarg del curs.

Igualment es demanarà una declaració de que l'alumne no té cap impediment físic per a fer les activitats de gimnàstica.

### QUOTES DE MATERIAL

Les quotes de material s'hauran d'haver abonat abans del 15 d'octubre. Els que vulguin fer-ho en dos terminis, podran pagar la segona part en desembre.

# NORMATIVA GENERAL

## CANVIS EN L'HORARI LECTIU.

Durant aquest curs escolar 94-95 els alumnes del nostre col·legi faran mitja hora més de classe pel matí i aquest temps es reduirà en les classes de la tarda.

Aquesta decisió va ser aprovada pel Consell Escolar a primers de setembre a l'estudiar la normativa sobre el calendari i horari escolars que la Generalitat ha dictat pel present curs. Aquestes disposicions donen llibertat a cada centre per a fer un màxim de 3'5 hores de classe pels matins i un mínim de 1'5 hores a la tarda. També permeten adelantar o endarrerir les hores de començament i d'acabament de la jornada. Així es podrien fer les 3'5 hores matinals en la franja horària de 8:30 i 13:00 hores i les 1'5 hores de la tarda en la franja horària de les 15:00 i les 18:00 hores.

Dins d'aquest marc legal, és evident que hi ha una gran quantitat de possibilitats i conbinacions. I és cada centre el que ha de valorar i decidir quin horari fa. Per això no tots els col·legis de Terrassa han decidit fer el mateix.

Respectant totes les opinions, els raonaments del Consell Escolar del Marià Galí per implantar aquesta innovació es poden resumir en els següents, sense perjudici que la pràctica ens pugui demostrar que estem encertats o equivocats:

- a) El temps real de treball de l'alumne no es varia. Pel contrari es situa la major part d'aquest temps en la franja matinal perquè creiem que és més aprofitada pels alumnes. Es fan 2 hores de classe, es fa el temps d'esbarjo i s'acaba el matí amb una tercera hora lectiva. Per la tarda, que es més pesada i no es treballa tant bé, es fan dues sessions més curtes i els alumnes les aprofiten millor.
- b) El temps de descans del mig dia es redueix en mitja hora. Ara els alumnes tenen 2'5 hores per anar a casa, dinar i tornar al cole. Creiem que no ha de ser un problema per a les famílies aquesta reducció, màxime quan comprovem que el jovent, tradicionalment resta per les places i carrers del barri gran estona del migdia. Aquells que utilitzen el servei de menjador (al voltant d'un 25% de l'alumnat) també es veuen beneficiats, sobre tot quan fa mal temps, al no haver d'estar tanta estona al pati o a l'interior el dies de pluja.
- c) Per últim, la mainada surt de l'escola a les 16:30 hores. Això dona una miqueta més de relaxació a tots aquells que fan activitats extraescolars (esport, idiomes, dansa...) i que s'han de desplaçar cap altres indrets. Els que no facin aquest tipus d'activitats poden fer els deures de l'escola que també és molt necessari.

Esperem que aquesta innovació sigui beneficiosa per a una majoria i demanem excuses a aquells que puguin haver-se vist perjudicats. Al final de curs, el Consell Escolar, en farà una valoració d'aquest aspecte per tal d'actuar en conseqüència en el futur.

*El President del Consell Escolar.*

# MENJADOR

## INFORMACIÓ

- És un servei que ofereix l'Escola per a tots els seus alumnes.
- Funciona amb el mateix reglament de disciplina que el Centre.
- El menú consta de dos plats i postre, supervisats pels metges del IMSAV (Equip de Salut).
- Al principi del mes els alumnes reben un full amb el menú mensual.
- Preu del menú:

Alumnes de P.3:  
Tot el mes.....450 pts. el dia.  
Tota la setmana..700 " " "  
Dies esporàdics.. 750 " " "

Reste d'alumnes:  
Tot el mes.....450 pts. el dia  
Tota la setmana.....500 " " "  
Dies esporàdics..... 600 " " "

El preu dels alumnes de P.3 s'incrementarà en 4.000 pts. al mes perquè reben atenció especial.

- Dintre del menjador hi ha un mestre encarregat de vigilar cada taula.
- La quota mensual s'abonarà a través de la Caixa d' Estalvis de Catalunya, dintre dels cinc primers dies de cada mes.
- Els alumnes que faltin un dia no tindran dret a cap descompte.
- Quand faltin mes d'un dia seguit i l'hagin comunicat prèviament, tindran dret a descompte a partir del segon dia,

### DADES COMPARATIVES:

#### EMPRESA

Menjar..... 26,5 %  
Repar. i no aliment..... 4,8 %  
Monitors i supervis..... 51,8 %  
PAME..... 7,4 %  
Benefici industrial..... 9,5 %

#### MARIÀ GALÍ

56,2 %  
5 %  
22,1 %  
16,7 %  
0 %

-El PAME cobra a la empresa 39 pts. per nen i dia, a les Escoles que no estan acollides a la mateixa 75 pts per nen i dia.

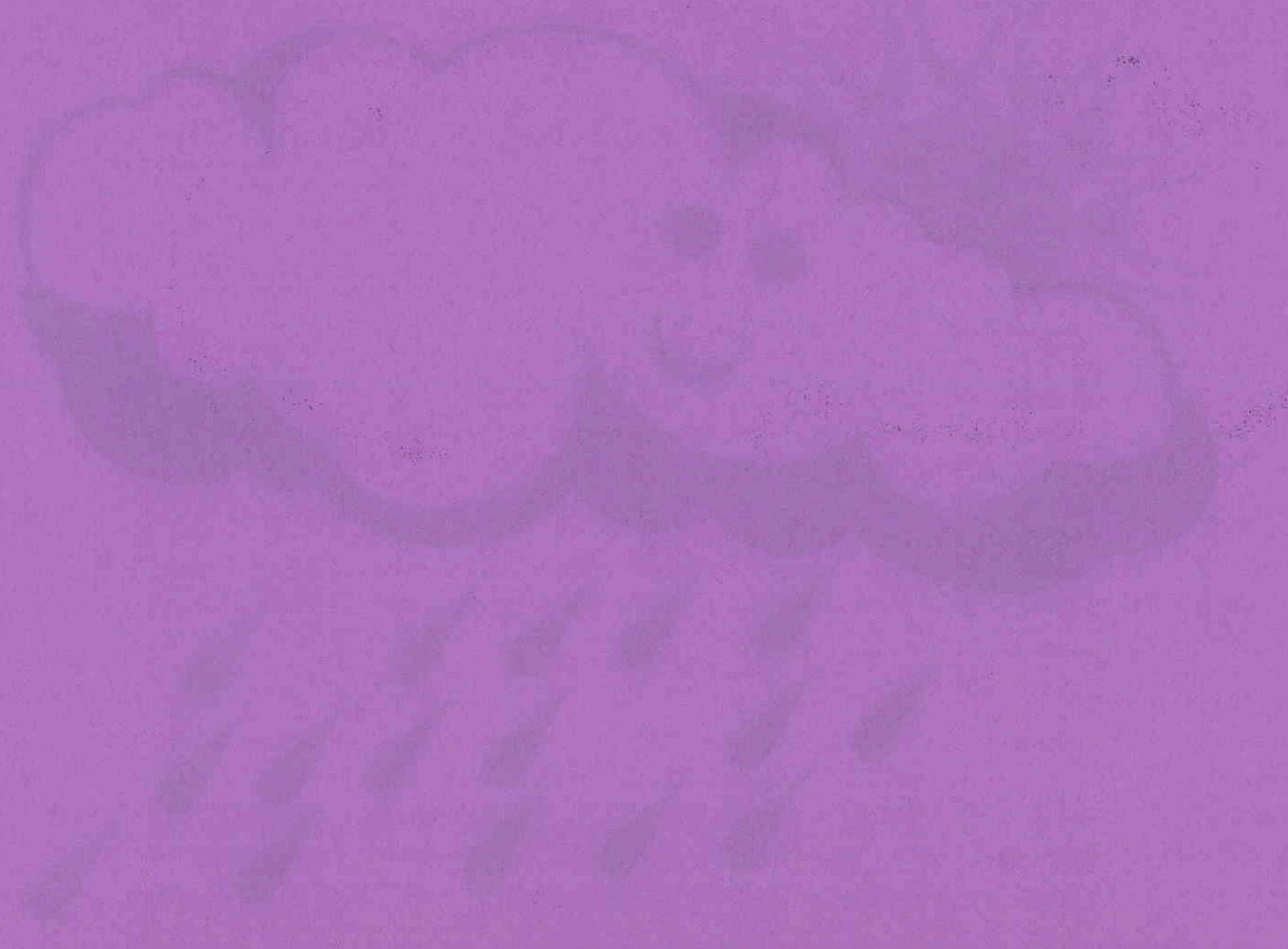
- El preu del menú de la empresa és de 525 pts. nen i dia.

### NORMES:

- Els nens han de menjar de tot.
- Si algun nen per raons de salut no pogués menjar alguna cosa s' ha de avisar per escrit.



13 x



13 x

