



# PROJECTE EDUCATIU DE CENTRE MARE DE DÉU DE TALLÓ



# ÍNDEX

---

<b>INTRODUCCIÓ</b>	<b>2</b>
<b>1. LEGISLACIÓ VIGENT</b>	<b>3</b>
<b>2. DEFINICIÓ INSTITUCIONAL</b>	<b>4</b>
2.1. Raó de ser i visió del centre educatiu.	4
2.2. Instal·lacions	6
2.3. Tipologia de l'alumnat	8
<b>3. OBJECTIUS DE CENTRE</b>	<b>10</b>
<b>4. CONCRECIÓ I DESENVOLUPAMENT DEL PROJECTE</b>	<b>11</b>
4.1. Criteris d'organització pedagògica.	11
4.2. Criteris d'estructura organitzativa i de gestió	25
4.3. El Projecte Lingüístic	28
<b>5. AVALUACIÓ</b>	<b>30</b>
5.1. Mecanismes d'avaluació.	31
5.2. Indicadors de progrés	31
<b>6. APROVACIÓ I DIFUSIÓ DEL PEC</b>	<b>33</b>
<b>7. ANNEXES</b>	<b>33</b>

# INTRODUCCIÓ

---

La Llei 12/2009, del 10 de juliol, d'educació (article 91) estableix que tots els centres vinculats al Servei d'Educació de Catalunya han de disposar de projecte educatiu.

El projecte educatiu, és la màxima expressió de l'autonomia del centre, recull la identitat del centre, n'explicita els objectius, n'orienta l'activitat i hi dóna sentit amb la finalitat que els alumnes assoleixin les competències bàsiques i el màxim aprofitament educatiu, d'acord amb el marc proporcionat pel Decret 102/2010, de 3 d'agost, d'autonomia dels centres educatius, que situa la presa de decisions en l'àmbit del centre per enfortir la institució escolar i el lideratge educatiu.

En aquest sentit, el nostre projecte educatiu és el document estratègic marc de la institució escolar que concreta, interpreta i aplica les previsions de la normativa vigent als trets característics del centre, d'acord amb les necessitats educatives dels alumnes i els objectius del centre.

D'acord amb l'article 2 de la LEC, on es regulen els principis específics dels sistema educatiu i amb els articles 93.2 i 93.3 2 de la mateixa LEC ens identifiquem com a una escola pública catalana, inclusiva, laica i respectuosa amb la pluralitat. Ens definim d'acord amb els principis de qualitat pedagògica, de direcció responsable, de dedicació i professionalitat docents, d'avaluació, de retiment de comptes, d'implicació de les famílies, de preservació de l'equitat, de cerca de l'excel·lència i de respecte a les idees i les creences dels alumnes i de llurs mares, pares o tutors.

Hem decidit modificar el PEC ja que ha entrat en vigor el Decret 119/2015, de 23 de juny, d'ordenació dels ensenyaments de l'educació primària i per la necessitat que ens ha sorgit de tornar a compartir la visió del nostre centre amb la comunitat educativa. Pensem que el PEC no ha de ser un document estàtic, sinó que s'ha d'anar revisant i modificant perquè sigui un document funcional.

# 1. LEGISLACIÓ VIGENT

---

Ens regim per la següent normativa:

- a. **Llei Orgànica 2/2006**, de 3 de maig (BOE del 4), **d'Educació** – LOE text consolidat.
- b. **Llei 12/2009**, del 10 de juliol (DOGC del 16), **d'educació** –LEC.
- c. **Decret 102/2010**, de 3 d'agost, **d'autonomia dels centres educatius**. (DOGC 05.08.2010).
- d. **Decret 155/2010**, de 2 de novembre, **de la direcció dels centres educatius públics i del personal directiu professional docent** (DOGC 11.11.2010).
- e. **Decret 181/2008**, de 9 de setembre, pel qual s'estableix **l'ordenació dels ensenyaments del segon cicle de l'educació infantil** (DOGC 16.09.2008).
- f. **Decret 119/2015**, de 23 de juny, pel qual s'estableix **l'ordenació dels ensenyaments de l'educació primària**.
- g. **ORDRE ENS/164/2016**, de 14 de juny, per la qual es determinen el procediment i els documents i requisits formals del procés **d'avaluació en l'educació primària**.

## 2. DEFINICIÓ INSTITUCIONAL

---

### 2.1. RAÓ DE SER I VISIÓ DEL CENTRE EDUCATIU

#### *2.1.1. UBICACIÓ, BREU DESCRIPCIÓ DE LA ZONA I CARACTERÍSTIQUES DEL CONTEXT ESCOLAR*

El col·legi públic “Mare de Déu de Talló” es troba a Bellver de Cerdanya (Lleida). Bellver de Cerdanya fou fundat per Nuno Sanç, comte de Cerdanya (nom de la comarca), l'any 1.225.

El poble cobreix un turó espadat pel cantó del riu Segre. El poble és important també pel seu interès turístic en qualsevol època de l'any. Per la ribera oposada del Segre passa la carretera nacional 260.

A 18 Km es troba Puigcerdà capital de la Cerdanya i que pertany a la província de Girona i a 30 Km, la Seu d'Urgell capital de la comarca de l'Alt Urgell i pertanyent a la província de Lleida.

Aquesta zona forma una clara subcomarca de la Cerdanya, coneguda des d'antic com Batllia i Baridà. Bellver és la segona població de la Cerdanya després de la capital. Compta amb una infraestructura escolar amb edificis, pati i zona lúdica. Al voltant de l'escola també hi ha el poliesportiu, la pista de pàdel i la pista de volei platja que permeten el desenvolupament físic adient als alumnes de totes les edats.

#### *2.1.2. RAÓ DE SER I VISIÓ DEL CENTRE EDUCATIU*

Ens comprometem a complir els principis detallats a l'article 2 i el 93.3. de la LEC i vetllarem perquè hi hagi molt bona relació amb els alumnes i les famílies, intentant fer el màxim de participis a les famílies en l'educació dels seus fills/es.

Som una escola pública, catalana, laica, inclusiva i respectuosa amb la pluralitat. La nostra missió principal és l'aprenentatge de les competències, la socialització

dels infants, la transmissió de valors socials i cívics de respecte, justícia, col·laboració i solidaritat i posem èmfasi en la bona convivència de tota la comunitat educativa.

Volem que el nostre centre tingui una implicació activa en l'entorn social, coneixent i relacionant-nos amb el nostre entorn (visites a la biblioteca municipal, deixalleria i abocador comarcal, ajuntament, casc antic, bombers, etc) i el compromís de cooperació i d'integració plena en la prestació del Servei d'Educació de Catalunya.

### *2.1.3. TRETS D'IDENTITAT I CARÀCTER PROPI*

La nostra escola es regeix pels principis rectors del sistema educatiu, en el marc dels valors definits per la Constitució i per l'Estatut, que són els principis generals següents:

- a) El respecte dels drets i els deures que deriven de la Constitució, l'Estatut i la resta de legislació vigent.
- b) La transmissió i la consolidació dels valors propis d'una societat democràtica: la llibertat personal, la responsabilitat, la solidaritat, el respecte i la igualtat.
- c) La universalitat i l'equitat com a garantia d'igualtat d'oportunitats i la integració de tots els col·lectius, basada en la corresponsabilitat de tots els centres sostinguts amb fons públics.
- d) El respecte de la llibertat d'ensenyament, la llibertat de creació de centres, la llibertat d'elecció entre centres públics o altres que els creats pels poders públics, la llibertat de càtedra del professorat i la llibertat de consciència dels alumnes.
- e) El pluralisme.
- f) La inclusió escolar i la cohesió social.
- g) La qualitat de l'educació, que possibilita l'assoliment de les competències bàsiques i la consecució de l'excel·lència, en un context d'equitat.
- h) El conreu del coneixement de Catalunya i l'arrelament dels alumnes al país, i el respecte a la convivència.
- i) El respecte i el coneixement del propi cos.

- j) El foment de la pau i el respecte dels drets humans.
- k) El respecte i la preservació del medi ambient i el gaudi respectuós i responsable dels recursos naturals i del paisatge.
- l) El foment de l'emprenedoria a 6è.
- m) La coeducació i el foment de la igualtat real i efectiva entre dones i homes.
- n) L'afavoriment de l'educació més enllà de l'escola.
- o) L'educació al llarg de la vida.
- p) El respecte del dret de mares i pares perquè llurs fills rebin la formació religiosa i moral que vagi d'acord amb llurs conviccions.
- q) L'exclusió de qualsevol mena de proselitisme o adoctrinament.

Tenint en compte l'art 93 de la LEC, el caràcter propi del nostre centre, es regeix per una direcció responsable i implicada que garanteix la qualitat pedagògica, cercant l'excel·lència i la inclusió de tot l'alumnat de l'escola. Volem preservar l'equitat i vetllar perquè hi hagi el mínim d'absentisme i abandonament escolar. El claustre de mestres està implicat amb el centre i les famílies, garantint que es respectin les idees i les creences dels alumnes i dels seus familiars.

## 2.2. INSTAL·LACIONS

El centre consta d'un edifici en forma d'U.

### 2.2.1. EDUCACIÓ PRIMÀRIA

#### **a) Primera planta :**

- 3 aules:
  - 1r, 2n i 3r curs
- Tutoria de cicle inicial i cicle mitjà

- Cambra per estris de la neteja
- Lavabos de mestres / minusvàlids
- Lavabos de nens
- Lavabos de nenes
- Sala de mestres
- Despatx de la Cap d'Estudis i la Secretària
- Despatx de la Directora
- Secretaria
- Biblioteca
- Cuina
- Menjador
- Lavabos de nens (menjador)
- Lavabos de nenes (menjador)
- Cambra de material

**b) Segona planta:**

- 8 aules:
  - 4t, 5è i 6è curs
  - Aula d' Idiomes / Religió
  - Aula d' Informàtica
  - Aula de Ciències
  - Aula d' Educació Especial
  - Aula de Música
- Tutoria de cicle superior.
- Cambra de material.
- Lavabos de nens.
- Lavabos de nenes.
- Lavabo de mestres.



**c) Tercera planta:**

- Les golfes.

### 2.2.2. EDUCACIÓ INFANTIL

**a) Planta baixa**

- 4 aules:
  - P3, P4 i P5
  - Aula de Psicomotricitat
  - Tutoria Educació Infantil

**b) Planta soterrani**

- Cambra de material
- Lavabo amb dutxa
- Cambra per estris de neteja
- Sala de calderes

Tota l'escola té calefacció de biomassa, amb la caldera situada a la planta soterrani, en una dependència amb sortida a l'exterior.

## 2.3. TIPOLOGIA DE L'ALUMNAT

Els nens/es que hi assisteixen provenen la majoria de Bellver de Cerdanya, i d'altres de Pi, Talló, Vilella, Baltarga, Riu de Santa Maria, Bor, Riu de Cerdanya, Beders i Éller. Aquests alumnes utilitzen el transport escolar i la majoria el menjador. També tenim alumnes de Prullans, Montellà i Martinet que venen de manera particular. El nombre d' alumnes acostuma a ser entre 155-175 i el de mestres de 15 aproximadament.

L' entorn en què es troba ubicada l' escola és un entorn típicament rural i turístic, on un sector cada vegada més reduït es dedica a la pagesia i una altra branca molt més àmplia a la construcció i serveis. Gairebé un 75% dels pares dels alumnes es dediquen al sector terciari, la resta són tècnics, funcionaris o no treballen.

La nostra població escolar no presenta un índex d'immigració gaire elevat, segons els indicadors anuals de la inspecció d'educació, ens movem al voltant del 5%. El fet que hi hagi alumnat d'arreu, fa que el coneixement dels diferents costums de cada país, sigui molt enriquidor pels nostres alumnes.

Els nens/es autòctons de la comarca generalment tenen el català com a llengua materna, tot i que hi ha un grup d'alumnes immigrants que utilitzen com a llengua vehicular el castellà, l'hindi, el portuguès o l'anglès. Això no comporta cap problema d'adaptació per aquests nens/es.

### 2.3.1. TIPUS D'ACTIVITATS EXTRA-ACADÈMIQUES

La nostra escola compta amb un ventall molt ampli d'activitats extra-acadèmiques:

- L'AMPA ofereix anglès i francès.
- Altres entitats i empreses locals organitzen hoquei, música folk, ball, hípica, natació, etc.
- Des de l'Associació Esportiva Escolar Mare de Déu de Talló s'organitzen activitats de futbol, multiesport, multiesport rítmic, activitats a la natura i rítmica.

Les activitats extra-acadèmiques es duen a terme al migdia o a la tarda, un cop finalitzat l'horari lectiu.

Des del Pla Català de l'Esport a l'Escola (PCEE) també s'ofereix alguna activitat esportiva en cap de setmana (trobades esportives amb la resta d'escoles de la Cerdanya i partits de futbol i d'hoquei, entre d'altres).

### 2.3.2. SORTIDES I ACTIVITATS

Planificació: El centre, en iniciar el curs, programa les sortides per tal de completar el treball de l'aula. Les coordinadores d'EI i de primària o els equips de cicle seran els encarregats d'organitzar les sortides que afectin al seu cicle.

Acompanyants: A la sortida cada mestre/a portarà la llista dels alumnes dels qual es fa responsable on hi constarà el telèfon de les famílies. La direcció del centre designarà al mestre especialista i /o mestre de suport per a què sigui qui acompanyi i reforci al tutor per ràtio d'alumnes.

Autoritzacions: A l'inici de curs, les famílies signaran una autorització per tal que els seus fills/es puguin realitzar sortides pel poble i els seus voltants. En cas que la sortida sigui de més d'un dia, s'haurà de signar una altra autorització. Les famílies que els pares estiguin separats, hauran de signar totes les autoritzacions dels seus fills/es, tant el pare com la mare per tal de poder realitzar l'activitat i/o sortida.

Pagament: El termini de pagament s'ha de respectar. Si alguna família no pot pagar en el termini establert, ho ha de comunicar a la tutora abans que s'acabi el termini i aquesta buscarà la manera de facilitar-li el pagament. Abans de fer l'activitat, s'ha d'haver pagat la totalitat de la quota.

Inscripcions fora de termini: Els alumnes que vulguin fer una activitat i no s'hi hagin apuntat o hagin fet el pagament dins el termini, restaran en llista d'espera. En el cas que quedin places lliures a l'autocar i a l'activitat, s'hi podran apuntar, seguint l'ordre d'inscripció fins a completar-les. Un cop l'autocar estigui ple o l'activitat no permeti ampliar el nombre de participants, no hi podrà haver cap més inscripció.

### *3. OBJECTIUS DE CENTRE*

---

Amb aquests objectius pretenem assolir aquells aspectes més rellevants pel nostre centre i transmetre la nostra essència a la comunitat educativa.

1. Facilitar una formació que contribueixi al desenvolupament integral de la personalitat de l'alumne (hàbits, socialització, aprenentatges,...)
2. Treballar la diversitat i adaptar-nos a les diferents circumstàncies de cadascú en el marc d'una escola inclusiva i acollidora.
3. Educar en la igualtat i coeducació sense permetre cap mena de discriminació
4. Respectar les diverses maneres de pensar, essent tolerant amb les diverses concepcions filosòfiques del món, de la vida i amb les diferents ideologies polítiques.
5. Garantir la qualitat pedagògica per tal de fomentar l'excel·lència en l'adquisició de les competències bàsiques.
6. Vetllar per l'equitat i garantir el dret a una educació inclusiva que respecti els diferents ritmes d'aprenentatge.

7. Proporcionar una atenció el més individualitzada possible, atenent a les necessitats educatives especials dels alumnes i fent una detecció i atenció el més precoç possible.
8. Potenciar la participació de tota la comunitat educativa.
9. Fomentar la vinculació amb el nostre entorn (família, llar d'infants, ajuntament, biblioteca, residència d'avis, etc).
10. Mantenir una comunicació regular amb la família (informes, entrevistes,...) per informar-la de l'evolució acadèmica i personal de l'alumne/a.
11. Tenir en compte les demandes i aportacions de les famílies, sempre i quan estiguin d'acord amb el projecte d'escola, la carta de compromís i les possibilitats reals del centre.
12. Fomentar i facilitar l'ús de les noves tecnologies com a eina d'aprenentatge, mitjançant de Pissarres Digitals Interactives (PDI), introduint la utilització de les tauletes i els ordinadors nous, per tal de consolidar la utilització de les TAC de manera transversal.
13. Educar en el respecte per l'entorn i la sostenibilitat del planeta.
14. Fomentar la bona relació entre l'equip docent..

## *4. CONCRECIÓ I DESENVOLUPAMENT DEL PROJECTE*

---

### *4.1. CRITERIS D'ORGANITZACIÓ PEDAGÒGICA*

#### *4.1.1. CRITERIS PER CONCRETAR EL CURRÍCULUM*

Per a l'organització pedagògica a nivell curricular, el centre segueix els següents criteris:

- Compliment del Decret 119/2015, de 23 de juny, pel qual s'estableix l'ordenació dels ensenyaments de l'educació primària i del Decret 181/2008, de 9 de

setembre, pel qual s'estableix l'ordenació dels ensenyaments del segon cicle de l'educació infantil (DOGC 16.09.2008):

- Integrant els coneixements amb l'aprenentatge competencial.
  - Potenciant la funcionalitat dels aprenentatges i l'experimentació.
  - Promovent l'autonomia personal (treball cooperatiu, treball entre iguals, etc).
- Priorització i seqüenciació ordenada dels continguts, tenint en compte la transferència dels coneixements entre les diferents àrees.
  - Sistematització d'alguns continguts concrets amb estratègies específiques (estratègies de càlcul mental i de resolució de problemes, grafomotricitat, expressió oral, escrita i el treball ortogràfic)
  - Realització de projectes interdisciplinaris i altres treballs cooperatius amb metodologies diverses, respectant els mínims curriculars establerts per cada nivell.
  - Flexibilitat dins l'horari lectiu, per dur a terme els objectius del PAT, les tutories individuals i grupals.
  - Mesures adequades per a l'atenció a la diversitat, prioritant l'atenció de la mestra d'EE per a aquells nens/es amb dictamen o amb necessitats educatives específiques . Aquesta atenció no és estàtica, sinó que es va regulant en funció de les necessitats sorgides a la CAD, sempre d'acord amb els principis de l'educació inclusiva i de la coeducació.
  - Distribució de les àrees en l'horari lectiu dels alumnes de cada etapa respectant les hores mínimes regulades al Decret 119/2015, de 23 de juny i les hores de lliure disposició es distribueixen en funció dels resultats de l'avaluació interna i externa.
  - Prioritzem l'organització en mig grup classe per treballar els experiments i l'anglès oral/escrit.
  - Cada curs es revisen, s'actualitzen les programacions d'aula de les diferents àrees i es fan les adaptacions oportunes, amb l'objectiu de millorar els resultats acadèmics dels nostres alumnes.
  - De manera transversal es treballen determinats temes, l'educació emocional, l'activitat física, l'educació viària, l'alimentació saludable i actituds de respecte envers el medi ambient.
  - A l'etapa d'educació infantil es treballa d'una manera més globalitzada, prioritant l'adquisició del llenguatge oral, l'experimentació i els projectes interdisciplinaris, l'aprenentatge proper i significatiu, l'assoliment de les destreses necessàries per

adquirir la lectoescriptura i els hàbits propis d'aquestes edats. A l'etapa d'educació primària es combina la metodologia de projectes amb altres tècniques de treball i d'estudi (llibre de text i experimentació) en l'àrea de coneixement del medi. En la resta d'àrees no es fa tanta experimentació sinó que pren més protagonisme el llibre de text i el llibre digital.

- La nostra escola duu a terme diversos projectes singulars: llengua estrangera "Speaking", escola verda, noves tecnologies, aprenentatge servei i treball intercicles.

#### *4.1.2. CRITERIS METODOLÒGICS*

La nostra és una escola activa i participativa centrada en l'aprenentatge de l'alumne, on aquest n'és el centre de tota acció educativa i el seu desenvolupament en tots els àmbits la nostra fita.

Entenem l'educació com un procés global, on cada alumne evoluciona al seu ritme, depenent de les seves característiques i procés maduratiu. La nostra metodologia, vetlla per aconseguir l'educació integral de la persona i ajustem la nostra intervenció segons les necessitats de cada alumne i segons el seu nivell maduratiu. Entenem que cada nen/a té un ritme d'aprenentatge diferent i que moltes vegades cal assentar els aprenentatges mitjançant tasques a casa que ajudin a consolidar-los. Per tant, sovint i de manera gradual, els nostres alumnes s'emportaran tasques per acabar i/o per fer de deures a casa.

Utilitzem llibres de text, seleccionats de manera crítica per tot el claustre de l'etapa educativa corresponent i també fem alguns projectes educatius.

Les activitats específiques que perfilen la nostra metodologia són les següents:

##### ➤ **PROJECTES**

A l'inici de curs, cada classe tria el seu nom. A partir d'aquí es fa un treball interdisciplinar, el qual consisteix en investigar sobre el nom que han escollit (ex. els cavalls). Els alumnes es plantegen què saben sobre aquell tema i què voldrien saber, i a partir d'aquest moment s'inicia tot un procés d'ensenyament-aprenentatge que compagina diverses metodologies de treball (treball individual, en petit grup, cooperatiu...). Els infants cerquen informació (llibres,

revistes, enciclopèdies, internet...) amb la col·laboració de les famílies, fan resums, esquemes, exposicions, investiguen, reelaboren la informació cercada, la sistematitzen, mapes conceptuals, etc. i la posen en comú a l'aula per acabar fent un treball escrit.

### ➤ **TREBALL PER RACONS A EI**

Els alumnes d'Educació Infantil treballen els racons lúdics. A causa de la manca d'espai a dins de l'aula, s'ha habilitat l'aula de psicomotricitat, una aula i el passadís, que és molt ampli, on hi ha tot de racons (construccions, cotxes, artístic, disfresses, supermercat, plàstica, jocs de taula...) on els alumnes un cop per setmana hi juguen. Es tracta d'un treball d'intercicle, ja que es barregen a cada un dels racons alumnes de P3, P4 i P5, d'aquesta manera els més petits poden aprendre dels més grans i els més grans poden ajudar als més petits. Aquesta activitat és controlada per les mestres d'educació infantil i els grups són rotatius (la mestra porta un control en una graella) i cada alumne passa per tots els racons. L'equip de mestres d'educació infantil és l'encarregat d'avaluar i valorar la qualitat de cada racó i fer propostes i canvis de millora per afavorir l'experimentació i la vivenciació del joc dels alumnes.

### ➤ **CIÈNCIES**

Per tal de garantir l'experimentació en l'àrea de coneixement del medi natural, social i cultural, fem sessions quinzenals amb mig grup on els nens/es poden fer hipòtesis, manipular, raonar, pensar, etc. Tenim una programació que distribueix les activitats d'aprenentatge que es treballen al llarg del curs, per tal que no es repeteixin experiments i estigui ben organitzat. Un/a mestre/a de l'escola és l'encarregat/da de dur a terme aquestes sessions.

### ➤ **L'HORT**

L'escola té un hort que planten, en tenen cura i recullen els fruits tots els alumnes de l'escola, es tracta doncs d'una activitat que hi participa tot l'alumnat. Cada curs té un tros de terra per a cultivar, amb la supervisió de la mestra de ciències, hi planten verdures, herbes aromàtiques, etc. Un cop es recullen els fruits, aquests són estudiats a l'hora de ciències i repartits entre l'alumnat.

### ➤ ESCOLA VERDA

Des de l'escola es promouen activitats que fomenten la preservació del medi ambient, com ara: plantada de flors pel poble i per l'escola, plantada d'arbres, xerrades dels agents rurals, celebració del dia mundial del medi ambient, enviar les circulars via e-mail, portar carmanyola, reciclar, etc.

### ➤ LLENGÜES ESTRANGERES

La nostra escola ofereix dues llengües estrangeres: l'anglès i el francès. A l'etapa d'Educació Infantil s'introdueix l'anglès des de P3, d'una manera lúdica, cada curs d'infantil fa una hora setmanal d'aquesta llengua. Al llarg de la primària se segueix treballant l'anglès, intensificant les sessions, de tal manera que el nostre alumnat acabi la primària amb un bon nivell en la competència comunicativa. Per tal d'aprofundir l'aprenentatge oral/escrit d'aquesta llengua, a partir de P5 i fins a 6è hem introduït una hora setmanal més, on es treballa amb mig grup i d'una manera més participativa per part de l'alumnat (role playings, teatre, cançons, jocs, presentacions,...).

Pel que fa a la segona llengua estrangera, el francès, s'inicia a partir de 3r i se'n fa una hora setmanal. Es tracta de familiaritzar a l'alumnat amb aquesta segona llengua estrangera tan propera a nosaltres, a tan sols 19 Km de la nostra població.

### ➤ EIXOS TRANSVERSALS

La nostra escola treballa: l'educació emocional, l'activitat física, l'educació viària, l'alimentació saludable i actituds de respecte envers el medi ambient.

- L'educació emocional: A l'escola s'ha fet formació sobre l'educació emocional, la gestió de conflictes i la bona convivència. Aquest treball es fa diàriament amb els alumnes d'EI, cada matí se'ls demana com se senten i es plasma en el racó de les emocions. Si el seu estat d'ànim canvia al llarg del dia, poden explicar què els passa i modificar-ho en el racó. Pel que fa a la primària, s'ha decidit d'incloure a l'agenda un espai on poder treballar l'educació emocional.
- L'activitat física: L'escola ofereix dins el Pla Català de l'Esport a l'Escola (PCEE) diverses activitats esportives extraescolars. A més a més durant uns deu dimecres, dues hores setmanals, els alumnes de tota



l'escola que ho volen poden esquiar o patinar sobre gel. També s'aprofiten les instal·lacions que tenim properes per a realitzar pàdel i vòlei platja i acostumem a fer sortides en bicicleta gaudint de l'entorn que ens envolta.

- L'educació viària: Emmarcat dins la setmana de la mobilitat sostenible i segura, els mossos d'esquadra ens vénen a fer sessions d'educació viària on aprofitant que som escola verda, s'explica la importància que té utilitzar altres maneres de desplaçament per venir a l'escola.

- L'alimentació saludable: Cada dijous el nostre alumnat ha de portar fruita per esmorzar. Des de ja fa alguns anys participem en el Pla de consum de fruita a les escoles, promogut per la Unió Europea i la Generalitat de Catalunya, el qual consisteix en subministrar-nos fruita a l'escola (tres dies al mes) i repartir-la als infants. A part d'esmorzar fruita cada dijous, en les reunions d'inici de curs amb els pares/mares se'ls fa saber que l'escola treballa l'alimentació saludable i per tant, no està permès portar "bolleria" industrial per esmorzar, ni l·laminadures per celebrar els aniversaris. De tant en tant l'escola/AMPA ofereix alguna xerrada per a les famílies, a càrrec d'algun /a professional, sobre algun tema relacionat amb la salut i l'alimentació.

#### ➤ **TREBALL COOPERATIU**

La nostra escola dóna molta importància al treball cooperatiu. El fomentem en el treball interdisciplinari i també en els treballs en grups petits. Per dur a terme aquest treball cooperatiu hi ha d'haver una interdependència positiva, una interacció cara a cara, una responsabilitat per a cada membre del grup, un desenvolupament de les habilitats del grup i de les relacions interpersonals i una reflexió sobre el treball del grup.

#### ➤ **PLA LECTOR**

El pla lector de centre és el conjunt d'objectius, metodologies i estratègies per aprofitar tot el potencial del centre educatiu per promoure: l'aprenentatge de la lectura, l'aprenentatge a través de la lectura, el gust per llegir i la formació d'usuaris. És doncs, una eina per acostar-se a la lectura amb una mirada més àmplia, que implica tots els docents de totes les etapes; per vincular l'aprenentatge de la lectura al treball curricular i disciplinari i al gust per llegir, sinó també per conèixer i saber.

Per tal d'assolir l'aprenentatge de la lectura, durant l'etapa d'EI es treballa amb l'alumnat de P3 i P4 la lletra de pal, tant el reconeixement de la grafia, com la consciència fonològica i el traç d'aquesta. Al tercer trimestre de P4 els nens/es s'inicien en la lectura de paraules curtes amb aquest tipus de lletra. A P5 s'introdueix el reconeixement de la grafia, la consciència fonològica i el traç de la lletra lligada. En finalitzar l'etapa d'EI els infants són capaços de llegir frases senzilles. A cada aula hi ha el racó de la Biblioteca on els nens/es poden gaudir llegint i mirant contes. A més a més disposen de la pissarra digital que els permet duu a terme activitats de lectura.

Durant l'etapa de Cicle Inicial els/les alumnes acaben d'aprofundir en la lectura i la seva comprensió, es fan grups reduïts per atendre a la diversitat. Per tal d'aconseguir-ho, en totes les àrees (català, medi, castellà,...) es treballa la lectura comprensiva i es fa apadrinament lector a 1r i 2n (els alumnes i les alumnes de Cicle Superior apadrinen, un cop per setmana els alumnes de Cicle Inicial i els fan llegir diferents tipologies de textos). Per reforçar la lectura, es donaran llibres als alumnes perquè els llegeixin a casa i així implicar a les famílies en el procés lector.

A Cicle mitjà i superior se segueix d'incidir en la comprensió, velocitat i entonació. Els alumnes de Cicle Mitjà es preparen contes, digitals o tradicionals, i els van a explicar a Educació infantil. Tanmateix s'oferirà als alumnes de la llar d'infants anar-los a explicar algun conte, representar-los alguna obra de teatre, etc. Els nens/es disposen de maletes viatgeres organitzades en funció de diverses temàtiques. Els alumnes de primària participen al concurs literari "Jocs Florals d'Alp", tant en poesia com en narració. Tanmateix els nens/es de CM i CS participen al certamen "Lectura en veu alta", organitzat per l'Enciclopèdia Catalana.

L'escola obre les portes de la biblioteca, a l'hora del pati, tres cops per setmana on voluntàriament poden anar a llegir o a utilitzar els ordinadors. També s'intenta rebre la visita d'escriptors i il·lustradors, anar a conèixer la biblioteca del poble i altres activitats que se'ns proposin sobre el fet lector.

Línia d'escola:

- Activitats de Comprensió Lectora (ACL) a primària.

- Activitats per treballar la comprensió lectora on hi ha una tipologia variada de textos (exemples facilitats pel centre)
- Activitats de velocitat lectora (lectura piramidal, frases partides, etc)
- Lectura de 2 llibres durant el curs (c. inicial) un en català i l'altre en castellà.
- Lectura de 3 llibres (c. mitjà) un en català, un en castellà i un en anglès.
- Lectura de 4 llibres (c. superior) un en català, un en castellà i dos en anglès.
- Lectura en veu alta del temes treballats a classe.
- Participació en diversos certàmens.
- Participar en activitats promogudes pels Serveis Educatius tant de l'Alt Urgell com de la Cerdanya.
- Realització, com a mínim, d'un projecte interdisciplinar per curs, on els alumnes hauran de fer recerca d'informació.

#### 4.1.3. CRITERIS ORGANITZATIUS

L'escola està organitzada en dues etapes educatives, l'etapa d'educació infantil, compresa dels 3 als 6 anys i l'etapa d'educació primària, compresa entre els 6 i els 12 anys. L'educació infantil es considera un cicle dividit en tres nivells, P3, P4 i P5. L'etapa d'educació primària es distribueix en tres cicles de dos cursos cada un, el cicle inicial (1r i 2n), el cicle mitjà (3r i 4t) i el cicle superior (5è i 6è).

Per a l'organització de l'agrupament de l'alumnat, el centre segueix els següents criteris cronològics i/o de nivell d'aprenentatge:

- Per cursos (any de naixement)
- Grups reduïts en anglès oral i ciències.
- SEP: alumnes que en un moment puntual necessiten un suport escolar personal, ja sigui per dificultats o per altes capacitats.
- Parelles de diferents edats: apadrinament lector
- Grups reduïts: per fer treballs, projectes o atendre una mateixa NEE
- Intercicles: racons a educació infantil
- Individual: atenció específica de la mestra EE

Per a l'organització del temps, tenim en compte les instruccions que determina el Departament d'Ensenyament, pel que fa al calendari, horari, dies de lliure disposició, horari partit, etc. Pel que fa als dies de lliure disposició i a l'horari, s'acorden en Claustre i s'aproven al Consell Escolar. El curs escolar està comprès per 175 dies, repartits en tres trimestres.

Seguint el calendari festiu, l'escola celebra les festes populars tradicionals de Catalunya: castanyada, Nadal, carnestoltes, Pasqua, Sant Jordi i final de curs. També participa en les diferents activitats: setmana cultural, Jocs Florals, Certamen de lectura en veu alta, dia de l'arbre, dia de les llengües, fira matemàtica, setmana de la mobilitat sostenible i segura, el dia del medi ambient, etc.

Pel que fa a l'organització de la biblioteca escolar, està organitzada de la següent manera:

La tipologia de formats que es pot trobar a la biblioteca escolar és variada, en funció dels recursos que són més utilitzats a les aules: llibres, còmics, revistes, CDs, DVDs... (en diversos idiomes). En la distribució de l'espai tenim present diverses zones (infantil, treball, consulta, etc), el mobiliari adaptat a l'alçada de les diferents edats dels alumnes, el que hi hagi zones de consulta i lectura, punts de connexió a Internet, zona de projecció amb canó i portàtil i taula de la persona responsable de la biblioteca. Tenim una zona de treball per catalogació, folrat i etiquetat dels llibres i també una zona amb pufs per a la lectura dels infants. També disposem d'un espai per a novetats o per a exposicions temàtiques. Actualment, dins de l'horari lectiu, la biblioteca està oberta tres dies per setmana, a l'hora del pati i, hi ha un/a mestre/a responsable. Els alumnes poden fer préstec de llibres, revistes, CDs, consulta d'informació a internet, llegir contes, fer deures, etc.

La biblioteca escolar és un recurs més del que disposa el professorat i l'alumnat del centre en la seva tasca d'ensenyament-aprenentatge. Estarà integrada en línies generals dins de totes les àrees del currículum, principalment en l'àrea de llengües. Els alumnes disposen d'una hora setmanal de biblioteca on es realitzaran les diferents activitats de lectura guiats pel seu tutor/a.

Pel que fa a l'assignació del professorat, és l'equip directiu qui determina les tutories i les coordinacions, i ho fa sempre tenint en compte el millor per l'alumnat i l'escola.

En el Pla de Formació de Zona s'ofereix un ventall molt ampli d'activitats de formació. Cada curs escolar, el nostre centre duu a terme un curs/FIC/taller destinat a millorar algun aspecte concret de la tasca educativa on la majoria del Claustre hi participa. A més a més, cada mestre/a es forma a nivell individual en funció dels seus interessos personals o professionals. És important, que aquells coneixements que adquireixin els mestres, relacionats amb el món de l'educació, es transfereixin a la resta del Claustre.

#### 4.1.4. CRITERIS D'AVUACIÓ

Els criteris d'avaluació es prenen com a referent per a observar el procés de desenvolupament de l'alumnat, els aprenentatges adquirits i per a la identificació de les possibilitats i dificultats de cada infant. Per a fer-ho, tenim en compte els següents criteris:

- L'avaluació ha de ser contínua, global i formativa.
- L'observació, la documentació pedagògica i l'anàlisi sistemàtica del procés d'ensenyament-aprenentatge ha de permetre verificar el desenvolupament de les capacitats bàsiques establertes i el grau d'assoliment dels objectius segons les característiques individuals dels infants.
- Utilitzem diversos instruments d'avaluació (proves escrites, orals, graelles d'observació, activitats d'avaluació, etc.) per tal de poder observar el grau d'assoliment dels aprenentatges dels nostres alumnes d'una manera objectiva.
- La informació que ens proporciona l'avaluació ha de permetre afavorir el desenvolupament i el procés d'aprenentatge de l'alumnat i donar-nos, als docents, elements per revisar i adequar les maneres d'ensenyar i les programacions.
- Els resultats obtinguts en les proves d'avaluació interna i externa del centre ens serviran per guiar el procés educatiu i els suports que ha de rebre cada

alumne, juntament amb les actes d'avaluació que es fan trimestrals i el traspàs d'informació que cada tutor/a fa en finalitzar el curs.

- L'alumne promociona (passa de curs) quan ha superat els objectius de les matèries cursades o ha suspès 2 matèries com a màxim.
- Utilitzar les rúbriques com a eina per avaluar.
- Quan un alumne passa al següent curs amb mancances, se li farà una adaptació metodològica i/o curricular adequada a les seves necessitats.

Els criteris per avaluar la tasca docent i el funcionament del centre són:

- Grau de satisfacció en les coordinacions i comissions, per part dels mestres i de l'equip directiu.
- Gestió dels recursos humans i materials per a proporcionar una oferta educativa àmplia i ajustada a les necessitats dels nostres alumnes.
- Disponibilitat, per part dels mestres i de l'equip directiu, per a atendre a l'alumnat i a les seves famílies oferint informació i responent a les seves demandes.
- Impuls i posada en marxa de programes i projectes innovadors que milloren el funcionament del centre.
- Grau de satisfacció en el funcionament del centre, per part dels membre del Consell Escolar.
- Puntuació obtinguda en l'AVAC.

#### *4.1.5. CRITERIS PER A L'ATENCIÓ A LA DIVERSITAT*

El tema de la diversitat és un tema a tractar en el centre. Els alumnes que hi assisteixen mai són iguals i mai tenen les mateixes característiques. Cal defensar les diferències i no convertir-les en desigualtats. Tots els alumnes de l'escola són els nostres alumnes i per tant som responsables de l'educació de tots.

Segons la normativa d'inici de curs, *"L'atenció a la diversitat exigeix la planificació de la intervenció pedagògica que ha de permetre concrecions individuals ajustades a les característiques, els ritmes d'aprenentatge i a la singularitat de cada alumne"*.

Cada mestre/a vetlla perquè els seus alumnes estiguin ben atesos i quan detecten una mancança fan la derivació al psicopedagog/a. Durant el curs els/les tutors/es es reuneixen amb la mestra d'EE, amb l' EAP, el CESMIG, el CDIAP, etc. per tal

de poder atendre i ajudar als alumnes. Es fa una CAD per trimestre per tal de parlar de cada alumne/a amb NEE i reorganitzar el suport en funció de les necessitats que van sorgint.

Tenim en compte els següents criteris per tal d'atendre les NEE dels alumnes:

- Distribució i gestió de recursos que es fa considerant les necessitats de suport de tot l'alumnat.
- Disposem d'instruments i de processos per a la detecció de les necessitats de tot l'alumnat, ja sigui tant per pels que tenen més dificultats com pels que són més avantatjats.
- L'equip docent es coordina i col·labora amb professionals especialitzats per tal de fer una bona atenció a l'alumnat amb NEE.
- Fer un treball de sensibilització amb les famílies per tal de garantir la presència, la participació i l'aprenentatge de tot l'alumnat.
- Prioritzem que els alumnes que tenen més mancances, estiguin més atesos (PI, més hores d'atenció individualitzada, SEP, etc) per tal de garantir l'equitat.
- El procediment per atendre a un alumne amb possibles NEE és el següent: Quan el/la mestre/a detecta que un nen/a té mancances, n'informarà als pares de les seves sospites i els proposarà de sortir de dubtes derivant l'infant amb el/la mestre/a d'EE i amb el/la psicopedagog/a. Un cop el/la psicopedagog/a hagi fet un diagnòstic, i abans de començar qualsevol actuació, informarà del diagnòstic a les famílies. Es donarà pautes de treball a seguir a casa i a l'escola i es derivarà l'alumne a un/a altre/a especialista, si és necessari. Periòdicament s'anirà informant de l'evolució del seu fill/a amb reunions amb el tutor i el personal de l'EAP.
- El/la psicopedagog/a de l'EAP visita el centre setmanalment, la qual cosa fa que es pugui agilitzar els processos de detecció i dictàmens.
- En general les Adaptacions Curriculars que fem al nostre centre són:
  - Suport Escolar Personalitzat (SEP) dins i fora de l'horari lectiu
  - Adaptació del material.
  - Variació de la metodologia.
  - Activitats d'aprenentatge diferenciades.
  - Grups flexibles de treball.

- Accelerar o desaccelerar el ritme d'introducció de nous continguts.
  - Organització i seqüenciació dels continguts de forma diversificada.
  - Priorització de blocs de continguts respecte a uns altres.
  - PI metodològics i/o curriculars.
- A nivell d'aula d'Educació Especial el treball és gairebé sempre individualitzat o amb pocs alumnes. Des del centre es valora que la mestra d' EE treballi dins l'aula sempre que sigui possible. És bàsica la coordinació entre el/la tutor/a i l'especialista d' EE, que serà la persona que farà de pont entre el/la tutor/a i l'EAP. Cada alumne tindrà arxivat al seu expedient els informes i/o dictàmens fets pels professionals per tal que estiguin a disposició del Claustre.
  - Si l'alumne/a només necessita una petita ajuda, es pot oferir a nivell d'aula:
    - ◆ Diversificar els objectius didàctics.
    - ◆ Diversificar la metodologia i els materials.
    - ◆ Realitzar canvis d'activitat segons les necessitats del grup:
      - Activitats obertes.
      - Activitats segons ritmes
      - Activitats de treball individual
      - Activitats de treball de grup
      - Activitats de petit grup
      - Activitats per parelles
      - Diversificar ajuts...
  - Els recursos de què disposem a l'escola són:
    - \* Humans: tutor/a, mestre/a especialista d'educació especial, psicòleg/a, psicopedagog/a, logopeda, assistent/a social, educador/a social, treballador/a social.
    - \* Materials: aula d' educació especial, ordinadors específics, material fungible específic, etc.
  - S'ofereix Suport Escolar Personalitzat (SEP) dins de l'horari lectiu i fora. Dins de l'horari lectiu, i partint dels resultats obtinguts el curs passat en l'avaluació interna i externa, oferim SEP en l'àrea de matemàtiques i de llengua catalana. Dues mestres atenen als alumnes dues hores de matemàtiques i dues hores de català, amb la qual cosa els nens/es poden tenir un suport més personalitzat. Hi ha grups on surten aquells alumnes



que tenen més dificultats i se'ls hi dóna l'atenció necessària, i hi ha altres grups on surten aquells alumnes que van més avançats, per tal de poder oferir-los un ventall més ampli de continguts. Tanmateix oferim com a mínim una hora de SEP fora de l'horari lectiu (dues sessions de mitja hora setmanals) per tal d'atendre a aquells nens/es que ho necessiten.

- El nostre centre no disposa encara del document PAT, però el curs 16-17 s'elaborarà i s'aprovarà per Consell Escolar. Els criteris que tenim en compte per fer el seguiment i l'orientació de l'alumnat són els següents:
  - o Reunions d'inici de curs individuals i/o grupals
  - o Entrevistes individuals
  - o Reunions grupals per tractar alguna problemàtica de grup
  - o Es fan totes les tutories necessàries per tal d'atendre de la millor manera possible als alumnes. No assignem una hora d'acció tutorial dins de l'horari lectiu perquè preferim dur-les a terme quan hi ha algun conflicte entre iguals, alguna inquietud, etc. ja que creiem que és més efectiu poder-ho parlar quan hi ha la demanda, que no pas esperar-nos al dia assignat.

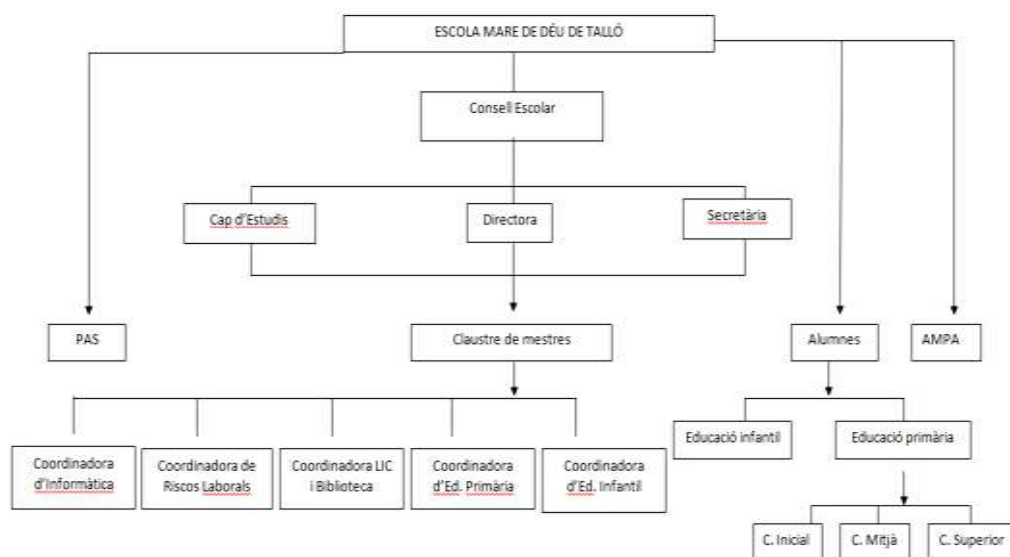
#### *4.1.6. CRITERIS DE DEFINICIÓ DE LLOCS DE LA PLANTILLA DOCENT AMB PERFILS PROFESSIONALS SINGULARS*

Des del curs 2014-2015 el Departament d'Ensenyament ha preestablert diferents perfils de llocs de treball, d'acord amb les necessitats més habituals dels centres educatius públics i amb l'estratègia marc del Departament, que fan referència a diferents perfils específics. Els perfils professionals específics són: diversitat, competència digital, ACLE/CLIL, educació visual i plàstica, biblioteca, immersió, projectes i mètodes. Aquests perfils professionals tenen unes característiques i funcions específiques docents que exigeixen tècniques de treball, responsabilitats especials o condicions amb peculiaritats pròpies. Els criteris que tenim en compte per definir els llocs de la plantilla docent amb perfils professionals singulars són:

- El Projecte Educatiu de Centre i el Projecte de Direcció

## 4.2. CRITERIS D'ESTRUCTURA ORGANITZATIVA I DE GESTIÓ

### 4.2.1. ÒRGANS DE GOVERN I DE COORDINACIÓ



### 4.2.2. PARTICIPACIÓ DE LA COMUNITAT EDUCATIVA

La Llei d'educació estableix que la comunitat escolar està integrada pels alumnes, mares, pares o tutors, personal docent, altres professionals d'atenció educativa que intervenen en el procés d'ensenyament en el centre, personal d'administració i serveis del centre i la representació municipal.

El nostre centre promou la participació de tots els membres de la comunitat educativa per tal que amb la corresponsabilitat arribem a l'èxit educatiu.

La nostra escola reforça la família com a principal referent educatiu i responsable del creixement i de l'educació dels seus fills/es. Promou un treball conjunt de l'escola i la família que permet una acció coherent i coordinada. El centre educatiu i la família comparteixen el mateix objectiu: el desenvolupament integral del nen/a.

Utilitzem la carta de compromís educatiu com a eina que facilita la cooperació entre les famílies i el centre educatiu, que ha d'expressar els compromisos d'ambdues parts per garantir la cooperació entre les accions educatives.

Els criteris que utilitzem per la participació de la comunitat educativa són:

- Revisió i aprovació de documents i decisions del centre (pressupostos, projectes, sortides, calendari,...)
- Coordinació i col·laboració amb els altres centres educatius de l'entorn i amb els serveis educatius que hi intervenen.
- Promoure la implicació de les famílies en els processos escolars i educatius dels fills/es i la participació en la vida del centre i de l'entorn social.
- Facilitar l'obertura del centre i els espais i recursos necessaris per desenvolupar activitats fora de l'horari lectiu.

#### *4.2.3. PROMOCIÓ DE LA CONVIVÈNCIA*

La convivència –entesa en el sentit d'aprendre a viure junts i en harmonia i no com a simple coexistència– gira al voltant de tres eixos fonamentals: la construcció de la pròpia personalitat, la relació amb les altres persones i el sentiment de pertinença a la comunitat.

Aquests eixos són difícils de delimitar perquè la pròpia personalitat no es desenvolupa si no és en la relació i l'acceptació dels altres i dins del marc d'una comunitat concreta, en aquest cas el centre educatiu. Per això, cal una formació integral de la persona, fonamentada en els sentiments, les emocions i els pensaments. Una formació basada en els valors de la inclusió social i l'equitat, la participació democràtica, la pluralitat i el respecte a la diferència, la gestió positiva de conflictes i la cultura de pau. El Claustre i el Consell Escolar concreten les Normes d'Organització i Funcionament (NOF) del nostre centre de forma participativa i fa un treball proactiu per afavorir positivament la convivència

#### *4.2.4. ELABORACIÓ I ACTUALITZACIÓ DE DOCUMENTS DE GESTIÓ*

El nostre centre ja té elaborats, actualitzats i aprovats els següents documents:

- Projecte de direcció (PdD)
- Normes d'Organització i Funcionament (NOF)

- Projecte educatiu de centre (PEC)
- Projecte lingüístic (PL)
- Projecte de convivència

De cara a propers cursos actualitzarem o elaborarem els següents documents:

- Concrecions curriculars del PEC
- Pla d'acció tutorial (PAT)
- Pla TAC
- Pla d'atenció a la diversitat

#### 4.2.5. SERVEIS ESCOLARS

##### **Gestió del servei de menjador**

L'empresa concessionària ofereix el servei d'esmorzar, entrepà o fruita i el de dinar. Els menús estan penjats a la web de l'escola. Hi ha dos torns de menjador, un a les 13h per els nens/es d'Educació Infantil i 1r i un altre a les 13'35h per la resta d'alumnes, d'aquesta manera els més petits tenen una atenció més personalitzada. A més del servei d'alimentació, procura treballar pautes d'educació i potenciar la higiene de mans i dents. El servei de cuina és també aprofitat per la llar d'infants municipal "El Rovelló".

##### **Gestió del transport escolar**

L'Ajuntament subvenciona el transport a aquelles famílies que viuen a més de dos quilòmetres del poble i que l'agafen regularment. La resta de famílies que viuen a la Batllia, poden utilitzar el servei pagant l'import corresponent.

Hi ha dues rutes que arriben a l'escola uns deu minuts abans de les 9h.

Ruta 1: Riu de Cerdanya – Bor – Beders - Baltarga – Riu de Santa Maria

Ruta 2: Gallissà – Nas – Olià - Pi – Vilella - Talló

A la tarda es recullen tots a dos quarts de cinc, educació infantil a les aules i educació primària al pati de l'escola.

## **Gestió del servei de manteniment i neteja**

L'Ajuntament és qui fa la gestió i el control, tant de la neteja com del manteniment. En aquest moment estan adjudicades tres treballadores per a la neteja de tota l'escola i pel que fa al manteniment vénen quan es detecta que hi ha coses per arranjar.

## **Gestió del servei informàtic**

El Departament d'Ensenyament ens assigna un/a informàtic/a que és qui realitza el manteniment dels ordinadors i gestiona les avaries d'aquests aparells. Les visites acostumen a ser un cop al mes.

Una empresa externa és l'encarregada del manteniment de la fotocopiadora i la proveïdora del material informàtic fungible contractada directament per l'escola.

Una altra és la que ens fa el subministrament i manteniment de les pissarres digitals i està contractada directament des de l'escola.

## **4.3. EL PROJECTE LINGÜÍSTIC**

### *4.3.1. EL TRACTAMENT I L'ÚS DE LES LLENGÜES*

La finalitat de l'ensenyament de les llengües és el progressiu domini d'aquestes, essencial en la vivència de la cultura i l'obertura al món, i un dels factors que contribueix més plenament a la identitat social i personal.

El català és la llengua oficial de Catalunya. També ho és el castellà, que és la llengua oficial de l'Estat espanyol. El fet d'haver d'aprendre dues llengües i ser bilingües és un privilegi que obre les portes a desenvolupar-se en una societat plural i oberta a altres cultures.

L'aprenentatge de les llengües estrangeres reforça aquesta obertura si considerem la nostra vinculació a Europa. Les llengües que s'estudien en el nostre centre són: el català, el castellà, l'anglès i el francès.

- El català és la llengua vehicular de totes les activitats acadèmiques i és l'eina de cohesió i integració entre totes les persones del centre i de la comunitat educativa.
- A partir de 1r s'introdueix la llengua castellana. Hi ha continuïtat i coherència metodològica entre el que es fa en català i el que es fa en castellà: es té clar que l'objectiu final és que l'alumnat tingui el mateix nivell de llengua catalana que de llengua castellana.
- L'anglès és la primera llengua estrangera que ofereix l'escola des de P3. A partir de P5 fins a 6è es fa una hora setmanal amb mig grup-classe per treballar aquesta llengua de manera oral/escrita, a més a més de les que ens demana el Departament d'Ensenyament.
- Des de 3r fins a 6è es treballa una hora setmanal el francès com a segona llengua estrangera.

#### *4.3.2. CRITERIS D'APRENTATGE DE LES LLENGÜES OFICIALS I ESTRANGERES*

- a) Dominar el català, llengua vehicular, de cohesió i d'aprenentatge.
- b) Dominar el castellà oral i escrit.
- c) Conèixer una o dues llengües estrangeres per tal d'esdevenir usuaris i aprenents capaços de comunicar-se i accedir al coneixement en un entorn plurilingüe i pluricultural.
- d) Treballar per obtenir uns bons resultats en la prova de competències bàsiques pel que fa a les llengües (català, castellà i anglès) per tal de poder iniciar la secundària amb un nivell el més alt possible.
- e) Comprendre missatges escrits bàsics i establir relacions entre llengües.
- f) Tenir una actitud oberta i respectar totes les llengües i cultures.

## 5. AVALUACIÓ

---

L'avaluació dels processos d'aprenentatge dels alumnes en l'educació ha de ser contínua i global, amb una observació sistemàtica de l'assoliment dels objectius educatius, integradora de les valoracions de totes les àrees, amb una visió globalitzada del procés d'aprenentatge al llarg de l'etapa i centrada en el desenvolupament i la consolidació de les competències bàsiques. Les competències bàsiques pròpies de cada àmbit agrupades en dimensions, segons la seva afinitat i el seu caràcter complementari, contribueixen a l'assoliment de les competències bàsiques. La finalitat de l'avaluació és permetre identificar els continguts i les competències assolides pels alumnes en el marc de les seves diferències de ritmes i capacitats. L'avaluació també ha de permetre als alumnes i als mestres la identificació de les dificultats del procés d'aprenentatge, i trobar estratègies per superar-les. Utilitzem diversos instruments d'avaluació (proves escrites, orals, graelles d'observació, activitats d'avaluació, etc.) per tal de poder observar el grau d'assoliment dels aprenentatges dels nostres alumnes d'una manera objectiva.

L'avaluació ha de permetre que tant els mestres —avaluació formativa— com els alumnes —avaluació formadora—, puguin identificar les dificultats i els errors que sorgeixen al llarg del procés educatiu i prendre les decisions oportunes per assolir els objectius. Amb aquesta finalitat, els alumnes han de conèixer els objectius d'aprenentatge i els criteris i procediments amb els quals se'ls avaluarà.

L'avaluació també serveix per comprovar els resultats de l'aprenentatge de l'alumne, és a dir, el seu nivell en el procés d'assoliment de les competències.

Els diferents elements que integren el currículum tant d'educació infantil com de primària, són els referents per a l'avaluació. Els criteris d'avaluació de les àrees mostren el grau d'assoliment de les competències bàsiques pròpies de cada àmbit, establerts a l'article 15 del Decret 119/2015, de 23 de juny, d'ordenació dels ensenyaments de l'educació primària.

## 5.1. MECANISMES D'AVUACIÓ

El Projecte Educatiu de Centre s'avaluarà a través dels indicadors del Projecte de Direcció (PdD), de la Programació General Anual (PGA) i del mateix PEC. El nostre centre avaluarà a partir de les proves d'avaluació externes (diagnòstica de 3r i de competències bàsiques de 6è) activitats d'avaluació, exàmens, graelles d'observació directa, proves internes (P5, 2n i 4t), proves de velocitat lectora, proves de comprensió lectora, valoració del funcionament del centre i de les activitats per part dels representants de les famílies (Consell Escolar), etc.

## 5.2. INDICADORS DE PROGRÉS

Els indicadors ens permeten efectuar el seguiment dels processos, conèixer el grau d'assoliment dels objectius, observar l'evolució de determinats fenòmens i comparar-se amb els centres de la mateixa tipologia. Els indicadors de progrés sempre van associats a fites. Es parteix d'una situació inicial, es proposa una millora i finalment es valora com ha repercutit la millora a la situació inicial.

### 5.2.1. CONTEXT

- Índex de diversitat significativa (alumnat amb necessitats educatives especials i específiques).
- Índex d'alumnat estranger del centre.
- Taxa del nivell socioeconòmic de les famílies.
- Índex d'absentisme de l'alumnat.
- Taxa d'abandonament de l'alumnat.
- Percentatge d'alumnat que porta carmanyola per esmorzar.



### 5.2.2. RESULTATS

- Percentatge d'alumnes que obtenen una qualificació positiva en el resultat global del curs .
- Índex d'alumnes que superen la prova de competències bàsiques de 6è (proves externes)
- Índex d'alumnes que superen les proves diagnòstiques de 3r.
- Índex d'alumnes que superen les proves de competències bàsiques de P5, 2n i 4t (proves internes).
- Percentatge de satisfacció de la comunitat educativa.
- Grau de satisfacció en la pertinència al centre.

### 5.2.3. RECURSOS

- Ràtio alumnes i professors.
- Hores setmanals d'atenció a l'escola per part de l'EAP, CREDA,...
- Percentatge de mestres que utilitzen les TAC a l'aula de manera regular.
- Percentatge d'aules dotades amb la PDI.
- Percentatge d'aparells informàtics de què disposa l'escola (ordinadors, tauletes, etc..).

### 5.2.1. PROCESSOS

- Percentatge d'assistència de les famílies a les reunions generals.
- Percentatge d'entrevistes tutorial anuals.
- Índex de satisfacció de les famílies en l'acció tutorial.
- Índex de satisfacció per la comunicació rebuda per part del centre.
- Índex de satisfacció de la convivència a l'aula i al centre.
- Índex de participació de l'equip docent en les activitats i sortida de final de curs.

## 6. APROVACIÓ I DIFUSIÓ DEL PEC

---

El Projecte Educatiu de Centre ha estat elaborat per l'equip directiu amb la participació del claustre que n'ha fet propostes de millora concretes.

La direcció del centre l'ha aprovat havent escoltat al Consell Escolar.

Un cop aprovat és d'obligació complir-lo.

Per tal de facilitar la difusió d'aquest document es farà públic a la web del centre, per tal que tothom qui hi estigui interessat/da el pugui consultar.

## 7. ANNEXES

---

- Projecte lingüístic
- Pla de convivència

Aquest document ha estat aprovat el 7 de desembre de 2016 en el consell escolar de l'escola Mare de Déu de Talló.



Secretària  
Aida Arnau Costa



Generalitat de Catalunya  
Departament d'Ensenyament  
Escola Mare de Déu de Talló  
C. de Travy, s/n  
25720 Bellver de Cerdanya



Vist-i-plau directora  
Núria Vigo Pubill