

Senyor/a director/a,

A continuació us presentem els resultats mitjans del vostre centre obtinguts pel conjunt de l'alumnat de sisè d'educació primària que ha realitzat la prova i ha tingut una correcció externa. Com ja sabeu, els resultats d'aquesta prova, que mesuren coneixements i competències bàsics de l'alumnat i no nivells d'excel·lència, no condicionen el pas de l'educació primària a la secundària obligatòria.

Enguany les proves de *competència lingüística en llengua catalana i castellana (i llengua occitana aranesa)* han avaluat la comprensió lectora i, en concret, els processos d'obtenció d'informació i d'interpretació, i l'expressió escrita amb preguntes tancades de lèxic i morfosintaxi i amb la producció d'un text escrit on es valoren els aspectes formals -lletra, espais, marges-, les competències discursiva -coherència i adequació- i lingüística -lèxic, morfosintaxi i ortografia-. L'ortografia també s'ha avaluat mitjançant un dictat.

En la prova de *competència lingüística en llengua estrangera* s'ha avaluat la comprensió lectora i la comprensió oral de textos referits a temes propis de l'entorn immediat de l'alumnat. S'han mesurat els processos d'obtenció d'informació i d'interpretació mitjançant ítems tancats.

En la prova de *competència matemàtica* s'ha avaluat l'habilitat de l'alumnat per comprendre, utilitzar i relacionar els números, produir i interpretar diferents tipus d'informació matemàtica, aplicar el coneixement sobre aspectes quantitius i espacials de la realitat, i entendre i resoldre problemes i situacions relacionats amb la vida quotidiana. S'ha fet amb ítems referits a numeració i càlcul, a espai, forma i mesura i a relacions i canvi.

L'informe que us adjuntem conté una descripció dels aspectes avaluats i un gràfic amb el grau d'assoliment per a cada competència. En els gràfics se senyala la puntuació mitjana de l'alumnat de Catalunya(■), del vostre centre(●) i dels centres amb el mateix nivell de complexitat que el vostre(◆). Aquest nivell s'ha extret de les bases de dades de la Subdirecció General de la Inspecció d'Educació. La posició d'aquesta puntuació significa el següent:

- Un *nivell baix* assenyala que la mitjana de les respostes de l'alumnat del centre es troba per sota del llindar de superació, és a dir, que hi ha un nombre important d'alumnes que no ha assolit el domini de la competència o que hi ha un grup d'alumnes amb uns nivells molt baixos.

- Un *nivell mitjà* indica que la mitjana de les respostes de l'alumnat del centre es troba per sobre del que s'ha considerat el llindar de superació de la competència.

- Un *nivell alt* vol dir que la mitjana de les respostes del centre està clarament per sobre del llindar de superació de la competència.

L'informe inclou també uns gràfics amb la distribució percentual de l'alumnat del centre a cada un dels tres nivells d'assoliment establerts segons el global de la competència i per a cadascun dels aspectes avaluats. En tots els gràfics s'indiquen les distribucions del conjunt de l'alumnat de Catalunya i les del curs anterior a aquest del vostre centre.

L'alumnat del centre exempt de fer la prova o que ha seguit un procés de correcció interna no s'ha inclòs en l'anàlisi de resultats. És el centre educatiu qui ha d'informar a les famílies de l'alumnat que ha tingut una correcció interna de les proves.

Us agraeixo molt sincerament la vostra col·laboració en tot el procés.

Atentament,

Joan Mateo

President del Consell Superior d'Avaluació del Sistema Educatiu

18 de juny de 2012

Centre: Escola Barcelona
Nivell de complexitat: Mitjana

Servei Territorial: Consorci d'Educació de Barcelona

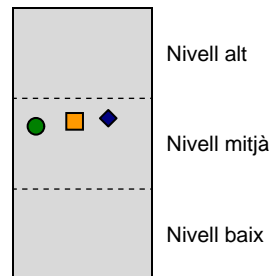
COMPETÈNCIA LINGÜÍSTICA: LLENGUA CATALANA

En competència lingüística de llengua catalana s'avalua:

Comprensió lectora- La capacitat per identificar la idea principal d'un text escrit, comprendre'l globalment, localitzar i extreure informació concreta, reorganitzar la informació i deduir informacions que no són explícites.

Expressió escrita- L'habilitat discursiva (exposició ordenada de les idees, amb coherència i cohesió, i ús d'un registre adequat a la situació comunicativa), la lingüística (coneixement de lèxic, d'ortografia i d'unes estructures bàsiques morfosintàctiques) i els aspectes formals (presentació i grafia).

Grau d'assoliment global



● Centre/ ■ Catalunya / ◆ Complexitat

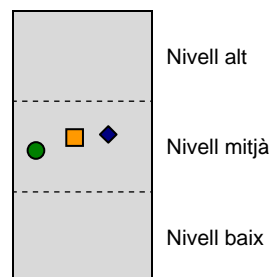
COMPETÈNCIA LINGÜÍSTICA: LLENGUA CASTELLANA

En competència lingüística de llengua castellana s'avalua:

Comprensió lectora- La capacitat per identificar la idea principal d'un text escrit, comprendre'l globalment, localitzar i extreure informació concreta, reorganitzar la informació i deduir informacions que no són explícites.

Expressió escrita- L'habilitat discursiva (exposició ordenada de les idees, amb coherència i cohesió, i ús d'un registre adequat a la situació comunicativa), la lingüística (coneixement de lèxic, d'ortografia i d'unes estructures bàsiques morfosintàctiques) i els aspectes formals (presentació i grafia).

Grau d'assoliment global



● Centre/ ■ Catalunya / ◆ Complexitat

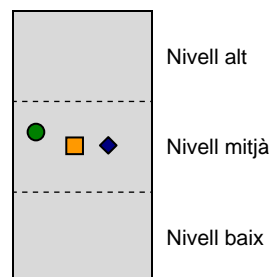
COMPETÈNCIA LINGÜÍSTICA: LLENGUA ANGLESA

En competència lingüística de llengua anglesa s'avalua:

Comprensió oral- La capacitat per identificar la idea principal, localitzar i extreure informació concreta i deduir i extreure informacions que no són explícites en un text oral.

Comprensió lectora- La capacitat per identificar la idea principal, localitzar i extreure informació concreta i deduir i extreure informacions que no són explícites en un text escrit.

Grau d'assoliment global



● Centre/ ■ Catalunya / ◆ Complexitat

COMPETÈNCIA MATEMÀTICA

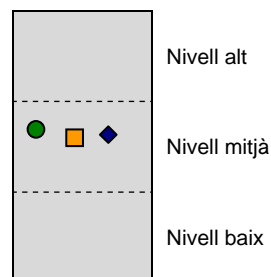
En competència matemàtica s'avalua:

Numeració i càlcul- Ús de tècniques bàsiques per operar amb nombres, la lectura i comprensió de l'enunciat d'un problema directe, el càlcul immediat, la resolució d'operacions no directes amb nombres decimals i les aproximacions de resultats d'operacions de sumes i restes.

Espai, forma i mesura- Lectura i càlcul de mesures de longitud i superfícies, comprensió de magnituds mesurables i conversions, reconeixement de les representacions de figures elementals en tres dimensions, realització d'estimacions de mesures de longitud, pes i capacitat i ubicació de distàncies recorregudes per persones en moviment.

Relacions i canvi- Inducció sobre la regularitat en una sèrie de nombres i/o figures, respostes a problemes quotidians i processos de resolució de problemes.

Grau d'assoliment global



● Centre/ ■ Catalunya / ◆ Complexitat

Centre: Escola Barcelona

Servei Territorial: Consorci d'Educació de Barcelona

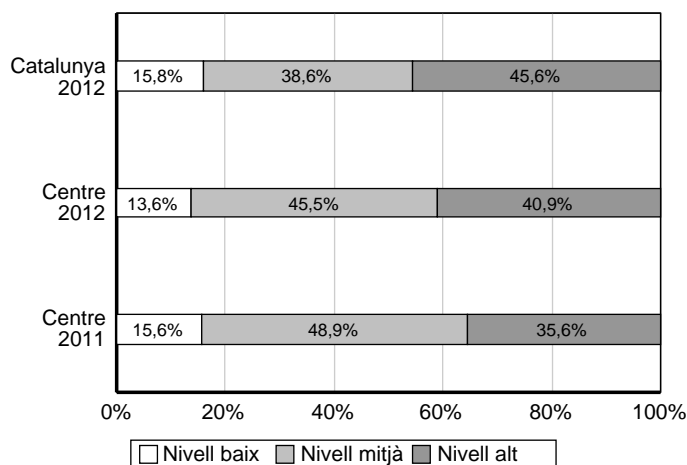
Alumnat amb correcció externa 2012: 44

Alumnat amb correcció externa 2011: 45

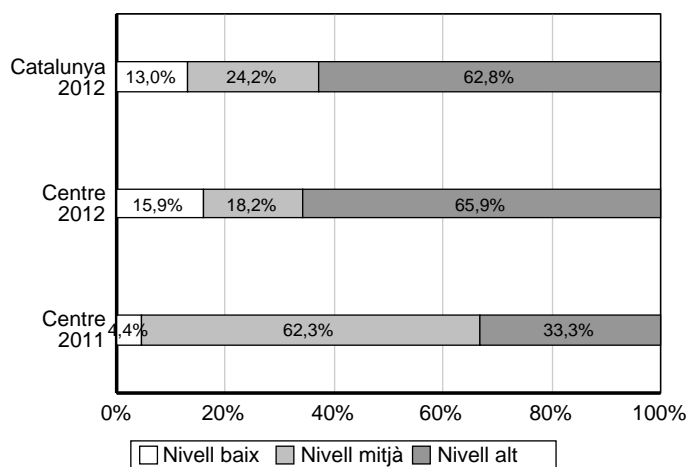
COMPETÈNCIA LINGÜÍSTICA: LLENGUA CATALANA

Percentatge d'alumnat de sisè d'educació primària del vostre centre situat en els nivells baix, mitjà i alt

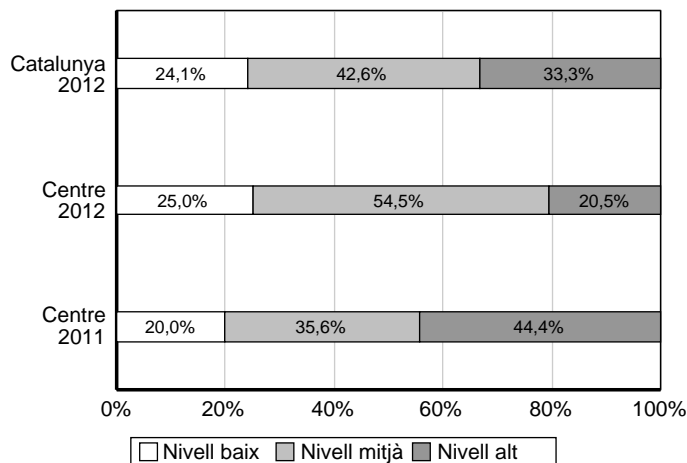
Global competència lingüística: llengua catalana



Comprensió lectora



Expressió escrita



Centre: Escola Barcelona

Servei Territorial: Consorci d'Educació de Barcelona

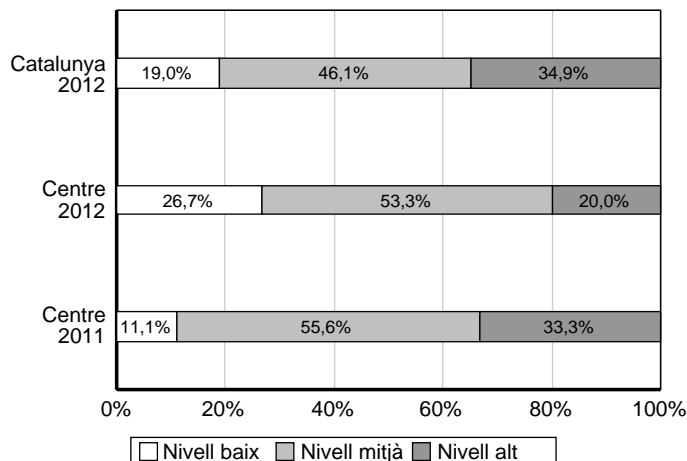
Alumnat amb correcció externa 2012: 45

Alumnat amb correcció externa 2011: 0

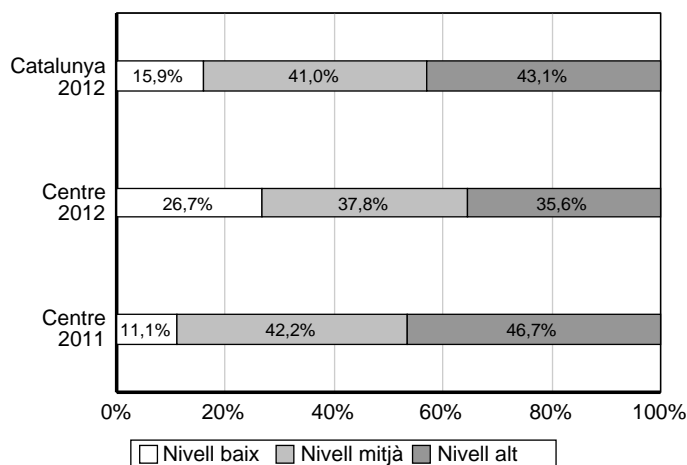
COMPETÈNCIA LINGÜÍSTICA: LENGUA CASTELLANA

Percentatge d'alumnat de sisè d'educació primària del vostre centre situat en els nivells baix, mitjà i alt

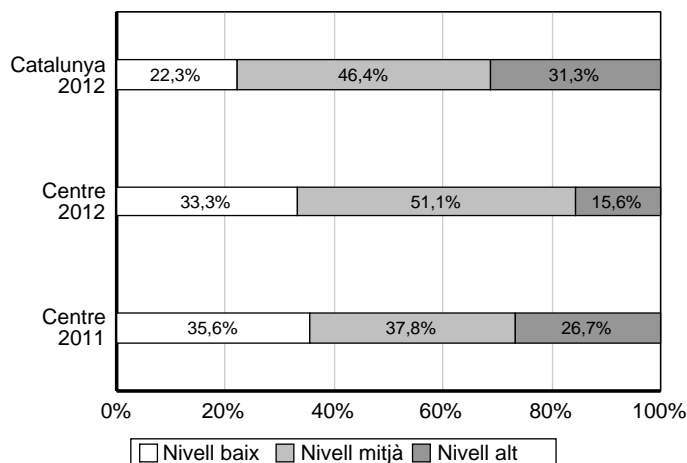
Global competència lingüística: llengua castellana



Comprensió lectora



Expressió escrita



Centre: Escola Barcelona

Servei Territorial: Consorci d'Educació de Barcelona

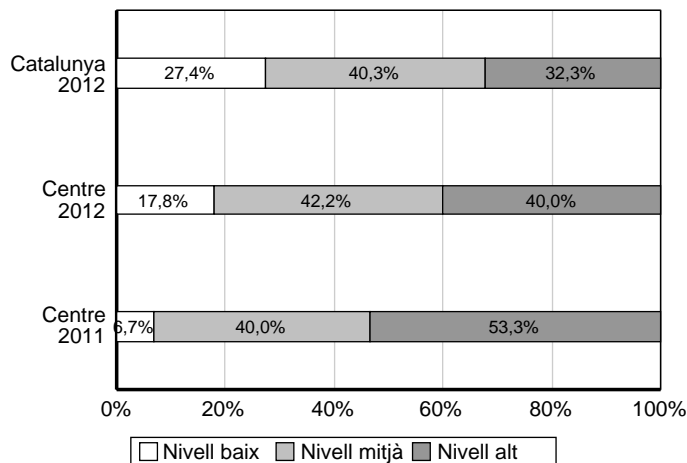
Alumnat amb correcció externa 2012: 45

Alumnat amb correcció externa 2011: 45

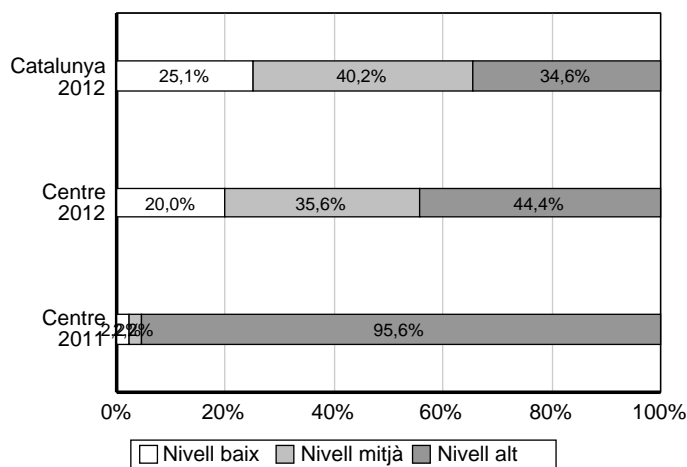
COMPETÈNCIA LINGÜÍSTICA: LENGUA ANGLESA

Percentatge d'alumnat de sisè d'educació primària del vostre centre situat en els nivells baix, mitjà i alt

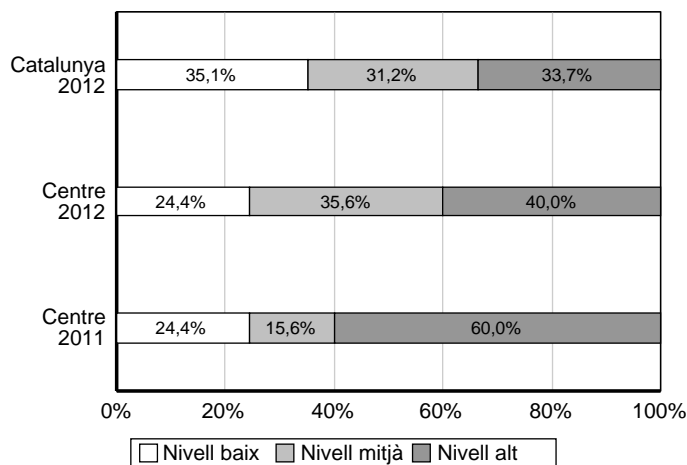
Global competència lingüística: llengua anglesa



Comprensió oral



Comprensió lectora



Centre: Escola Barcelona

Servei Territorial: Consorci d'Educació de
 Barcelona

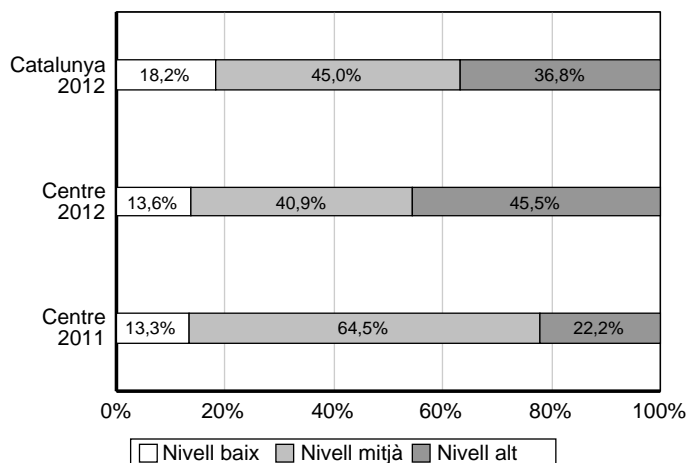
Alumnat amb correcció externa 2012: 44

Alumnat amb correcció externa 2011: 45

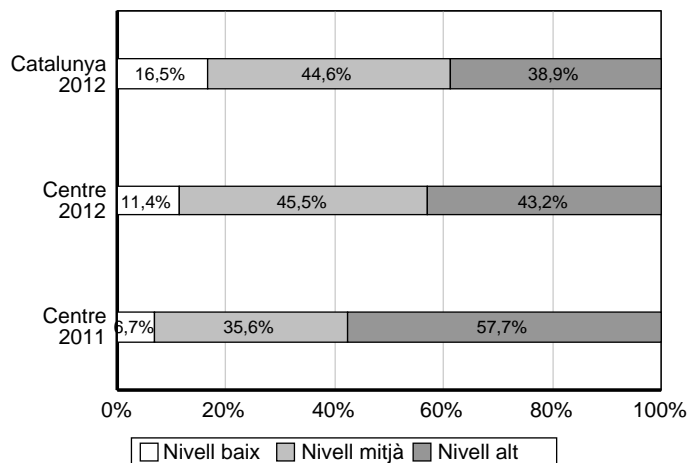
COMPETÈNCIA MATEMÀTICA

Percentatge d'alumnat de sisè d'educació primària del vostre centre situat en els nivells baix, mitjà i alt

Global competència matemàtica



Numeració i càlcul



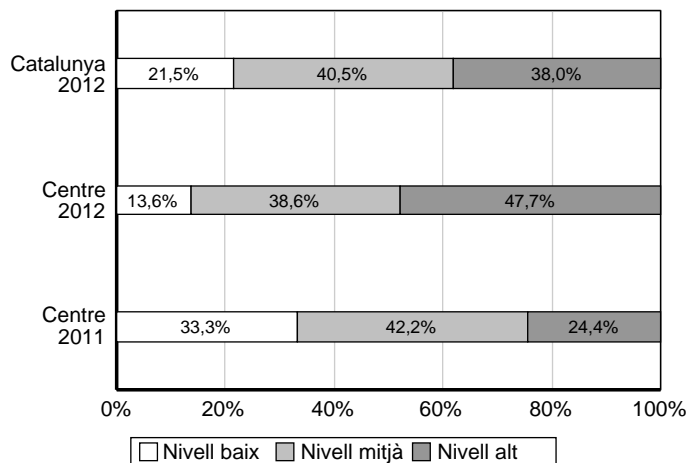
Centre: Escola Barcelona

Servei Territorial: Consorci d'Educació de Barcelona

Alumnat amb correcció externa 2012: 44

Alumnat amb correcció externa 2011: 45

Espai, forma i mesura



Relacions i canvi

