

Editorial	1
I les deixalles què en fem? ✓ El reciclatge a l'escola. ✓ Les nostres deixalles. ✓ L'experiència del compostador ✓ Controlem les deixalles del pati? ✓ Exposició Habitar el món.	2
Les plantes ✓ Les plantes. ✓ El nostre jardí.	8
El nostre riu, el Ter ✓ El riu a la tardor. ✓ El riu a l'hivern. ✓ El riu a la primavera. ✓ El riu a l'estiu. ✓ inTERnet, un projecte telemàtic. ✓ Xerrada	10
L'aigua. ✓ La depuradora d'aigua.	20
Coses del Bisaura ✓ La riera de Tubau o de Sora. ✓ Què en sabem del Bisaura?	22
Descrivim espais naturals. ✓ Aiguamolls de l'Empordà. ✓ Unes colònies, tres paisatges. ✓ L'Escola del Mar	25
Escola i participació ✓ Comitè Ambiental.	28
Ens interessa saber...	29
Els pares diuen...	30

Editorial

Un altre curs s'acaba i, expressament, hem volgut dedicar aquest Xerraire a la tasca que hem portat a terme aquest curs escolar dins el Programa Escoles Verdes.

És un resum de petits progressos i canvis que de mica com escola hem anat interioritzant i compartint.

Estem contents i contentes perquè cada pas que fem ens ajuda a fer una escola més sostenible i respectuosa amb el seu entorn i amb ella mateixa.

Aquest curs els nostres objectius de treball han prioritzat aquests aspectes que volem que tothom conegui:

😊 **Recollida selectiva de deixalles** consolidant la recollida selectiva a les classes, pati i menjador, iniciant l'experiència de fer compostatge i implicant als alumnes en el control de la neteja del pati.

😊 **Activitats curriculars** donant continuïtat a l'aposta de l'escola de prioritzar el coneixement de l'entorn a tots els nivells de l'escola a partir de sortides i colònies escolars

😊 **Projecte Rius** adaptat a tots els nivells amb l'objectiu de fer el seguiment dels dos trams de riu que tenim adoptats seguint el pas de les estacions de l'any.

😊 **Ambientalització del pati** consolidant els espais verds del pati de la sorrera, fent tasques de jardineria amb la implicació de tots els alumnes, coneguen i experimentant el procés de creixement de les plantes i ampliant noves zones ajardinades.

😊 **Ambientalització de l'interior de l'escola** organitzant espais verds a les aules i als espais compartits.

😊 **Estalvi energètic** habituant i implicant a tota la comunitat educativa en bons hàbits que fomentin un ús racional de l'energia.

😊 **Participació i comunicació** dinamitzant una comissió Escoles Verdes formada per mestres i el Comitè Ambiental amb la participació de tota la comunitat educativa i promovent com elements actius els dos representants dels alumnes. Participant en les trobades d'Escoles Verdes de la Vall del Ges i Bisaura i assitint al I Simposi Escoles Verdes.

I per últim editant aquest Xerraire Verd per tal que tots poguem fer un tastet d'aquelles petites i grans coses que anem treballant cada dia.

Res més i ara a gaudir d'una de les estacions de l'any: **l'estiu**.

LES NOSTRES DEIXALLES

EDUCACIÓ INFANTIL

Els nens i nenes d'educació infantil hem mirat i comptat les deixalles que generem a l'hora d'esmorzar al matí a l'escola. Hem vist que hi ha algunes que es poden reciclar i per tant les posem a la paperera blava, d'altres que es poden guardar pel compostador i unes altres que les llencem a la paperera negra perquè no es poden reciclar. Mostra de la recollida:

P -3	PAPER	PAPER D'ALUMINI	TETRABRIK	PLÀSTIC	VIDRE	MATÈRIA ORGÀNICA
MAIG 5	2	16	4	17	0	0
MAIG 10	1	7	1	12	0	0

P -4	PAPER	PAPER D'ALUMINI	TETRABRIK	PLÀSTIC	VIDRE	MATÈRIA ORGÀNICA
MAIG 14	12	17	3	20	0	0
JUNY 3	13	9	4	12	0	0

P -5	PAPER	PAPER D'ALUMINI	TETRABRIK	PLÀSTIC	VIDRE	MATÈRIA ORGÀNICA
MAIG 13	6	9	7	22	1	1
JUNY 2	2	9	2	14	1	1

Al principi semblava divertit portar moltes coses que generaven deixalles, però poc a poc ens vàrem adonar que no era necessari generar tantes deixalles.

Després d'observar el que portava cada ú vàrem veure que hi ha maneres de reduir la quantitat de deixalles.

Ens vàrem adonar que els nens i nenes que porten una fiambrella o carmanyola, la majoria de les vegades no fan cap deixalla.

Vàrem decidir entre tots que portariem sempre que fos possible l'esmorzar en una carmanyola, (sense paper, ni bossa,...).

Com podeu veure en la mostra la quantitat de deixalles que generem s'ha reduït una mica, però això no hauria estat possible sense la col.laboració dels pares i mares.

Moltes Gràcies!

L'EXPERIÈNCIA DEL COMPOSTADOR



- QUÈ ÉS?

Un compostador, és una espècie d'iglú, que serveix per proporcionar adob per les plantes, i en el nostre cas, per les plantes del nostre jardí.

- COM FUNCIONA?

Al compostador s'hi aboca matèria orgànica de les restes del menjador escolar barrejada amb branques seques trinxades i fulles seques dels arbres. Es van fent capes superposades i de tant en tant es rega. És molt important que mantingui una humitat i una

temperatura adequades.

Els microorganismes que de manera natural es reproduïxen a l'interior del compostador s'alimenten d'aquestes matèries orgàniques que després del procés de compostatge es transformen en adob per la terra.



Interior del compostador

- PERQUÈ COMPOSTEM?

Compostem, per tal de "reciclar" els residus orgànics, i de passada, obtenim adob per les plantes del nostre jardí, que els hi serveix per estar ben maques i grans.

De manera natural aconseguim que les deixalles que produïm retornin a la terra per adobar-la i fer créixer les plantes.

COM HO HEM FET?

Cada dia, un grup d'alumnes s'encarrega d'anar-hi a posar troncs tallats en petits trossos i matèria orgànica (residus sobrants del dinar del menjador de l'escola). També s'encarrega de prendre i registrar la temperatura ambiental i interior, i de tant en tant, es rega una mica, per tal de mantenir-lo sempre humit.



Aparell amb què es mesura la temperatura



Grup compostant

CONTROLEM LES DEIXALLES DEL PATI

EDUCACIÓ INFANTIL

Els nens i nenes d'educació infantil hem iniciat un treball sobre les deixalles que hi ha als patis de la nostra escola. Sovint ens hi trobavem papers, plàstics,... i ens costava una mica adonar-nos del què passava.

Vàrem començar fent una observació de quines coses hi trobavem i quantes, a més a més de parlar sobre on les podem posar i què podem fer.

Després ens varem adonar que podem enregistrar les dades sobre el què recollim i ho vàrem exposar en una cartellera a l'entrada de l'escola, perquè la resta de persones n'estessin assabentades.

Poc a poc el treball ha anat creixent i ara estem participant tots els alumnes de l'escola, de manera que hem establert uns torns de recollida al pati per dies i cursos, on un cop recollides les deixalles, es compten es posen en el contenidor corresponent i es conversa sobre el tema. El resultat obtingut ha estat un descens en la quantitat de deixalles (de vegades no calia fer la recollida , d'altres hem pogut comptabilitzar 0), i hem una millorat l'aspecte visual del nostre entorn.

DADES RECOLLIDA DEIXALLES DEL PATI DE LA SORRERA						
	FEBRER 23	MARÇ 4	MARÇ 11	ABRIL 15	MAIG 17	
PLÀSTICS	36	38	12	30	23	
PAPER ALUMINI	35	14	6	8	9	
PAPERS NETS	50	28	13	7	9	
PAPERS BRUTS	26	11	0	7	0	
MENJAR	xocolata	xocolata				
ALTRES	1 cigarreta		1 cigarreta	3 cigarrets		
DADES RECOLLIDA DEIXALLES DEL PATI DEL MENJADOR						
	ABRIL 18	MAIG 25	JUNY 4			
PLÀSTICS	15	12				
PAPER ALUMINI	10	20				
PAPERS NETS	20	10				
PAPERS BRUTS	15	14				
MENJAR	-	pa				
ALTRES	1 cigarreta	5 globus				

Exposició: Habitar el món

En la visita al **forum de les cultures 2004** vam poder veure l'exposició "Habitar el món". Vam poder veure en quina situació de contaminació ens trobem al món.

Hi havia unes taules amb els plànols de ciutats amb milions d'habitants. En una sala es podia veure la ciutat de Barcelona tal i com és ara, amb cotxes, embussos, contaminació,... i una imatge de com podria ser o com ens agradaria que fos.

Una bola del món suspesa del sostre ens permetia veure les zones de la



terra quan es fa de nit i quan es fa de dia. A la part de nit es veia les zones més desenvolupades la despesa d'energia lluminosa que es fa.

Un comptador ens indicava l'increment de la població mundial. Cada segon s'incrementava més i més, comptant els naixements i les defuncions!!!

En una altra part de l'exposició vam quedar parats de la quantitat de deixalles que fa una família normal al cap de l'any. I la quantitat d'aigua que consumeix. I la quantitat d'objectes que té a casa. I la quantitat d'energia que gasta. Vam quedar parats de les deixalles que arribem a llençar entre llaunes, papers, briks, plàstics, i demés brossa. Potser amb una mica d'esforç entre tots aconseguirem que no n'hi hagi tantes.



Autors: Jaume, Alí i Marta.

LES PLANTES

CICLE SUPERIOR

Haviem d'estudiar les plantes i vam pensar fer "un hort". Vam portar llavors, torratxes i terra, i en un racó de la classe vam habilitar unes taules i les vam plantar. Ens han crescut moltes coses! Farem una bona amanida. Maria Viladecans.



El meu avi em va preparar aquesta caixa plena de llavors. En vam plantar unes quantes, vam fer intercanvis: terra per llavors, torratges per terra... Després les vam anar regant i a esperar... Ara les tenim tant altes que se'ns tomben i tot! N'hi ha una que ens fa tres pams. Berta Freixer



Ha estat un experiència molt bona, perquè hem vist l'evolució del creixement de les plantes a partir de les llavors. Eloi Masnou



EL NOSTRE JARDÍ

cicle superior

Durant aquest curs tots els alumnes hem estat cuidant i creant un jardí a l'escola.

El curs passat vam començar posant unes tanques petites i a dins tota la terra, després hi vam plantar flors de seda, un roser salvatge, petúnies, farigola, lavanda, arbustos,...

El mes de març d'enguany els nens i nenes d'infantil i cicle mitjà van plantar llavors de caputxines en torraxes petites. A finals de maig els de cicle inicial i cicle superior les van transplantar al jardí i les jardineres. També al voltant de dos arbres que hi ha plantats des de fa força temps al pati, hi han plantat caputxines.

Els alumnes de 6è, hem fet grups de quatre o de cinc persones per anar cada dijous a l'hora del pati, a treure les males herbes i remoure la terra. Fem servir un rampí, una pala, una galleda per tirar-hi les males herbes i una mànega i espersors per a regar. També hi ha jardineres al pati de la SES i al nostre pati, però d'aquestes altres se'n encuiden els alumnes de P3, P4 i P5 (Educació Infantil).



El nostre jardí actualment



Un arbust i el roser salvatge



La caputxina que més gran s'ha fet



Alumnes d'EI plantant llavors

El riu a la tardor

CICLE SUPERIOR

EL RIU

Data:

Nom del riu: Ter

Tram de riu: Foradada

TARDOR

Raïm al sarró
arbres de tardor.
Bolets al plat
la tardor ha passat.

El dia 30 d'octubre vam anar a Foradada, un tram del riu de Sant Quirze de Besora. Vam anar 5è i 6è, ens vam partir en vuit grups i cada grup tenia un tram. El dia que hi vam anar feia sol i les últimes 48 hores havia plogut. Sant Quirze està aproximadament a 600 metres sobre l'altitud del mar.



Boga

1. Vam recollir unes dades i són les següents:
2. L'aigua del riu fluïa.
3. El nivell del riu era habitual per l'època de l'any.
4. L'amplada mitjana del canal és més de 10 metres.
5. El color de l'aigua era verdós.
6. L'olor de l'aigua era de peix.
7. A la riba esquerra del riu hi havia: erosió, vegetació amb bosc. A la riba dreta hi havia: vegetació, bosc i herba.
8. Hi havia deixalles com per exemple: plàstic, fustes, electrodomèstics, i restes orgàniques.
9. La temperatura del riu era de 9°.
10. Les plantes aquàtiques que hi havia era la Jonca d'estany, boga i moltes.
11. L'estat del riu estava sa.



Jonc



Moltes

Teníem unes tires per mesurar el Ph (l'acidesa), la DURESA i els NITRITS i NITRATS. Els resultats entraven dins la normalitat.

Procediment: S'agafa un pot de iogurt, hi poses aigua del riu, després, hi poses la tireta, i al cap d'una estona, la treus i compares el color amb la làmina de control.

PH: 8

DURESA: 450 mg/l CaCO₃

NITRITS I NITRATS: 0 mg/l



Grup d'alumnes fent l'observació del riu. Vam dividir el riu en 8 trams. Cada grup prenia mesures del seu tram i en feia un dibuix esquemàtic. Aquells dies el riu havia arrossegat moltes branques.

Per comprovar la transparència de l'aigua recollim aigua del riu amb mitja ampolla d'aigua de plàstic. Es col.loca un disc de control sota l'ampolla. Com podem veure en la imatge l'aigua era molt transparent.



Arbre arrossegat pel corrent



Om

AUTORES: Sara Farrarons i Aina Teixidó

EL RIU

Data: Dimarts 10 de febrer

Nom del riu: Ter

Tram de riu: davant de l'escola.

HIVERN

Per Sant Tomas
comença l'hivernàs,
però no diguis hivern passat
fins que Sant Jordi no hagi estat.

Trio una foto
T/23fotos/riuCI



Els nens i nenes de 1r i 2n observant el riu un matí d'hivern.

Ho exp

**Les coses que hem après
del riu:**

Era l'hivern

Tè l'aigua transparent.

Tenia l'aigua neta.

**Tenia l'aigua plena
d'ànecs.**

**Nosaltres estàvem al
costat de l'aigua asseguts
a l'herba.**

No feia olor.

Hi ha gespa i prats.

Està cobert d'herba.

És continu i tranquil

Veiem aus.

LES DADES DEL RIU

Nom del riu: Ter.

Temperatura ambient 14°

Temperatura de l'aigua:6°

Estació de l'any: Hivern.

UN COP FETA L' OBSERVACIÓ

Contestem aquestes preguntes :

✓ Estat de salut del riu ?

- Sa
- Primers símptomes de malaltia
- Greu
- Molt greu

✓ Estat de l' entorn ?

- Amb zona verda
- Ple de cases
- Deixat, abandonat, brut

✓ Hem recollit deixalles ? _____
Quines ?

RIU TER

Un cop feta l' observació
contestem i dibuixem el
nostre riu .



El riu a la primavera

CICLE MITJÀ

EL RIU

Data: 19-5-2004

Nom del riu: Ter

Tram de riu: Foradada

PRIMAVERA

Preciosa com la primavera
arriba amb la flor primera.
Per Sant Joan i Sant Pere,
adéu primavera.

Trio una foto al taller de textos T/23fotos/riuCM



Alumnes de cicle mitjà fent el recompte de deixalles que varen trobar en el nostre tram de riu.

Aquesta és una activitat de neteja de les voreres del riu que cicle mitjà fem cada curs.



Una de les activitats que vàrem fer va ser observar les voreres del riu a partir de la direcció de l'aigua.

Ho explico...

Mostra dels textos elaborats a partir de l'observació del riu.

EL RIU

Un dimecres que feia sol vam sortir per anar a observar el riu Ter alumnes de tercer i quart. Vam anar a la Foradada i al curs mig del riu. Allà vam anar per netejar les voreres i a inspeccionar l'aigua del tram que es diu Foradada per fer-hi un estudi. L'aigua era de color transparent i feia olor. Nosaltres sabíem on era la vorera dreta o esquerra mirant la direcció de l'aigua del riu. Les coses que vam observar eren els troncs, el camí, deixalles... També vam fer cinc minuts de silenci i vam sentir les granotes, el riu i el vent. Al final vam omplir cinc bosses amb plàstics, pneumàtics, llaunes, sprais... El que més m'ha agradat va ser quan vam jugar una estona i quan recollíem les deixalles.

Autor: Slavi Sevdalinov

Data:26-5-2004



La Fitxa d'observació

Tram inspeccionat: La Foradada

Terme municipal: Sant Quirze de Besora

Temps avui: sol i calor

Temps últimes 48 hores: sol i calor

Altitud sobre el nivell del mar (m): 560 m.



Inspecció bàsica del riu

L'aigua del riu flueix:? **Sí.**

Segons la vostra opinió, el nivell de l'aigua és habitual per l'època de l'any? **Sí**

A. Quin és el color de l'aigua?		
transparent	X	
tèrbol		
fangós		
blanquinós		
B. Quina olor fa l'aigua?		
no fa olor		
peix		
ous podrits	X	
benzina		
purins		
C. Indica en quines condicions estroben les voreres del riu?	E	D
erosionades	X	
amb vegetació (arbustos, plantes...)		X
amb bosc	X	X
passeig o camí vora del riu	X	
zones d'accés per a persones	X	
meandre	X	X
D. Hi ha deixalles, de quin tipus?		
paper	X	
plàstic	X	
fusta	X	
llaunes	X	
vidre	X	
cautxú	X	
ferralla	X	
electrodomèstics		
restes orgàniques	X	
escombraries domèstiques	X	
altres: encenedors, esprais i porexpan	X	
	X	

El riu a l'estiu

EDUCACIÓ INFANTIL

EL RIU

DATA: DIVENDRES, 4 DE JUNY

NOM DEL RIU : TER

TRAM DEL RIU: DAVANT DE L'ESCOLA

ESTIU:

A l'estiu tota
cuca viu

Coses que hem observat:

Hi ha molta aigua.

L'aigua és freda.

Hi ha ànecs i roques.

A la vora del riu hi ha molta herba, flors, arbres.

També hem sentit els ocells.

inTERnet, un projecte telemàtic cicle superior

Ja fa dos cursos que estem treballant en el projecte inTERnet de la pàgina www.xtec.es/ter. Aquest és un projecte telemàtic en què hi participen escoles de les poblacions per on passa el riu Ter.



La nostra col.laboració de l'any passat va ser una sortida al riu, vam enviar una fotografia antiga i una d'actual i vam fer una observació del riu. Aquest any hem col.laborat en l'apartat "les construccions del riu" i hem triat la fàbrica de Can Tomàs (també anomenada can Trinxet). Aquest treball ens ha estat útil per completar el treball d'història de l'edat contemporània, centrat en el tema de la fàbrica en un entorn proper.

El dia 19/05/04 va venir el senyor Joan Dot a fer-nos una xerrada sobre la fàbrica de Can Tomàs i d'aquí en vam treure la informació per fer el treball de la fàbrica. Els nens i nenes del taller de plàstica TIC hem fet una presentació amb el programa Power Point que properament podreu veure a la pàgina web de l'escola i també a la pàgina web del projecte inTERnet. Per completar el treball vàrem fer una descripció literària i un dibuix de la fàbrica.

AUTORS: Oriol Marcos, Janna Locher, Aleix Portell

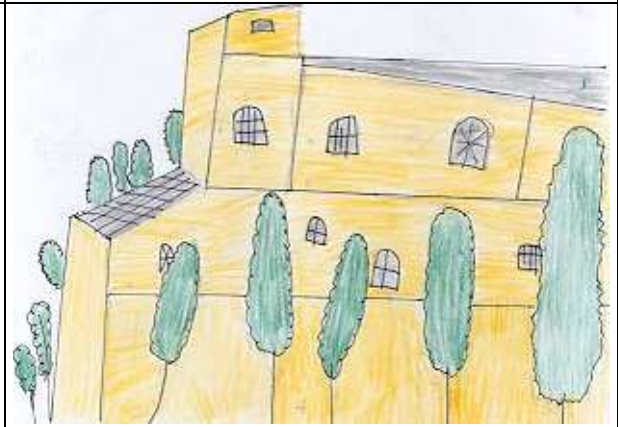
XERRADA

cicle superior



El dimecres dia 19 de maig va venir a l'escola el sr. Joan Dot que havia treballat a la fàbrica de can Tomàs des que tenia 14 anys i en va ser el director durant anys.

Les informacions que ens va donar ens han permès conèixer la història d'aquesta fàbrica i imaginar-nos una època de la història molt propera a l'actualitat.



Aleix Portell

La fàbrica de Can Tomàs també se l'anomena "Can Trinxet" pel nom d'un dels primers propietaris que va tenir.

Aquesta fàbrica es va construir l'any 1888, està situada a l'extrem nord de Sant Quirze, entre l'estació del tren i el riu Ter.

El senyor Joan Dot va començar a treballar-hi als 14 anys, als 33 en va ser director i fins que va tenir 67 anys. L'any 1995 la fàbrica va tancar i es va posar en venda. A la fàbrica no van despedir mai a la gent, la gent anava marxant o es jubilava. Hi havia hagut 250 obrers i quant estaven a punt de tancar la fàbrica només hi havien 60 obrers.

Des de l'any 1995 està abandonada i en venda. Tenia un salt d'aigua i el van vendre per separat. El propietari actual es l'Institut Català de Finances.

Les parets de l'edifici principal són fetes de pedres del riu, fan 70 centímetres d'amplada i la teulada està feta

de bigues de ferro. Té 3 plantes de 60 metres d'allargada i 14 metres d'amplada. A la fàbrica es van fer ampliacions, van anar fent altres edificacions unes que van paral·leles a la via del tren i en funció de les necessitats de la fàbrica: s'hi van fer despatxos tècnics, vestuaris per homes i per dones, uns menjadors i un edifici de vivendes on hi vivien els encarregats, l'escribent i el director formant una petita colònia.



Hi ha un sòtan on hi ha una turbina vella que va funcionar durant més de 100 anys. Avui dia està en desús per haver estat substituïda per una de més moderna que es diu "Kaplan Tubular" que es de l'any 1990.

Al costat de la fàbrica s'hi va construir una capella dedicada a la Mare de Déu de Lourdes. Actualment és visitada per moltes persones de la població i fins i tot s'hi celebren casaments.

La gran riuada de l'any 1940 va inundar tota la planta baixa de la fàbrica, això va mantenir la fàbrica parada durant quasi mig any. Aquesta riuada també va inundar la planta baixa del col·legi; hi havia un metre i mig d'aigua.



Avui en dia està en venda, però no hi han gaires opcions per l'edifici ja que tothom busca naus de planta baixa que siguin de fàcil accés als transports.

AUTORS del text descriptiu i presentació Power Point:
alumnes del taller TIC CS

AUTORS del reportatge: **Alí, Antonio i Jaume**

L'AIGUA

cicle superior

LA DEPURADORA D'AIGUA

Els nens i nenes de cicle superior vam visitar la depuradora d'aigua de Torelló.



"La depuració d'aigües residuals millora la qualitat de l'aigua per tal de poder-la utilitzar de nou - per exemple per regar- o per retornar-la als cursos fluvials de tal manera que s'alteri el mínim possible l'equilibri ecològic del riu i s'eviti qualsevol

problemàtica d'ordre sanitari."

La depuradora de Torelló és biològica, això vol dir que la matèria orgànica que arrossega l'aigua és consumida pels microorganismes que també conté l'aigua. El procés que segueix és el següent:

		
1. PRETRACTAMENT Uns tamissos "pentinen" l'aigua i en recullen les deixalles que arrossega com cotons, bastonets, plàstics,...	2. DESGREIXADOR I DESORRADOR Pel sistema de decantació es depositen les sorres al fons i amb el moviment de l'aigua els greixos queden sobre la superfície. Tan les sorres com els greixos es recullen en contenidors.	3. REACTOR Reprodueix el procés natural d'un riu. Els microorganismes degraden la matèria orgànica.

		
<p>4. DECANTADOR L'aigua reposa i es depositen els fangs al fons.</p>	<p>5. RETORN AL RIU L'aigua depurada es canalitza cap a fora</p>	<p>6. FILTRE DE BANDA Els fangs s'assequen i s'analitzen. Segons la qualitat poden servir per adob.</p>

LA DISTRIBUCIÓ D'AIGUA A SANT QUIRZE

A Sant Quirze no hi ha depuradora i vam voler saber què se'n feia de les aigües residuals de les cases. El sr. Antonio Mena és el treballador de l'Ajuntament encarregat de les aigües a Sant Quirze i va venir a l'escola per explicar-nos com funciona la xarxa d'aigües.

A Sant Quirze hi ha 4 pous: el del parc o piscines, el de l'escorxador, el de la Placeta i el de la Petxa. El que abasta a tot el poble és el de l'escorxador. Amb bombes elèctriques es puja l'aigua als dipòsits i d'allà es distribueix a les cases a través de canalitzacions i tubs, el que s'anomena xarxa de distribució.

Aquestes aigües que arriben a les cases es controlen amb proves analítiques que s'han de fer regularment. Cal assegurar que l'aigua de consum sigui potable i no estigui contaminada. Les aigües residuals de les cases van a parar a unes tuberies o col·lectors que aboquen directament al riu Ter, un xic més avall de la resclosa.

Creiem es molt important i necessària una depuradora a la nostra població, perquè vam poder veure quina quantitat tan gran de deixalles i porqueria porten les aigües de les cases.

És molt important no abocar olis, lleixiu, pintures i dissolvents a l'aigüera!!! Són perjudicials pels microorganismes que viuen a l'aigua i que ens ajuden a mantenir les aigües més netes.

Autors: alumnes de cicle superior

Coses del Bisaura

CICLE MITJÀ

☺ La riera de Tubau o de Sora

Observació de la riera EL RECULL DE DADES

Data: dijous, 3 de juny de 2004

Temperatura ambient: 16°

Temperatura de l'aigua: 14°

Profunditat: 76 cm.

Amplada: 5 m.

Transparència: molt clara

Una de les activitats de la nostra estada a Les Codines ha estat l'observació de la riera de Tubau o de Sora.

☺ La vegetació de ribera

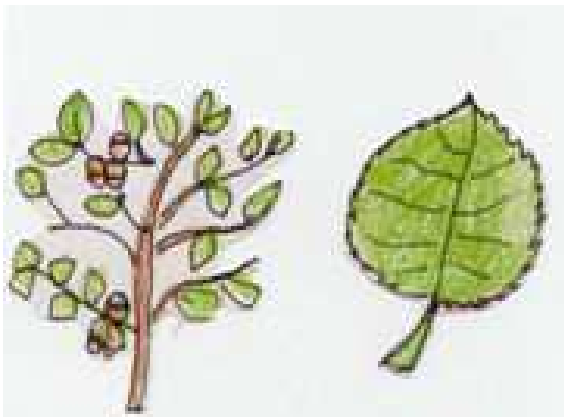
Els arbres que hem observat són: EL POLLANCRE



EL PLATANER



L'AVELLANER



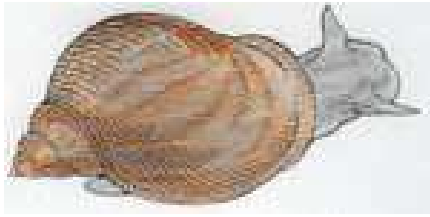
EL SALZE





Els animals de la ribera

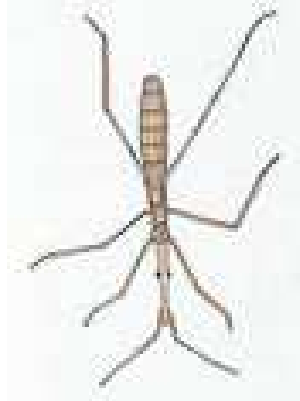
CARGOL L'AIGUA



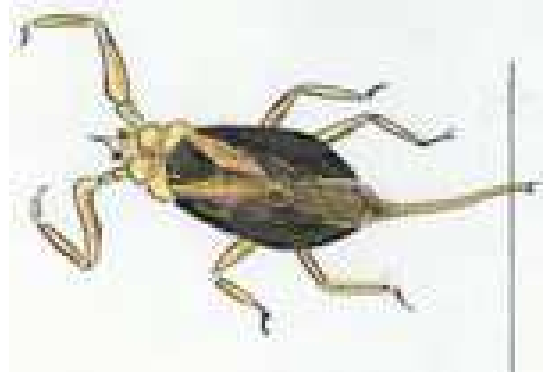
CUCA DE CAPSA



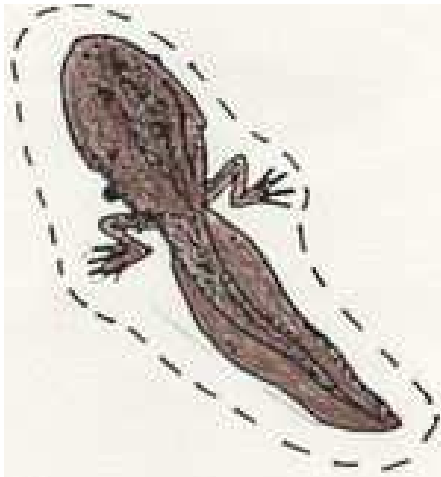
SABATER O TEIXIDOR



ESCORPÍ D'AIGUA



CAPGRÓS



Observar les característiques i habitat dels animals ens ha agradat molt a tots.



Què en sabem del Bisaura?

Aquest és un dels projectes de treball que hem fet a cicle mitjà aquest curs dins l'àrea de Coneixement del Medi Social i amb la col.laboració de l'entitat Amics del Bisaura que ens van cedir per iniciar el treball el trencaclosques del Bisaura.

Nosaltres els hem volgut imitar i ara tenim el nostre mapa del Bisaura gegant al passadís de la biblioteca. Estem contents perquè aquest treball que nosaltres hem començat servirà pels altres nens i nenes de l'escola i ens ajudarà a tots a conèixer el nostre entorn.

Com a mostra del nostre treball us posem a la revista un text que explica tot allò que hem après del tema.

Que has après del Bisaura...

La nostra subcomarca és el Bisaura i està situada al nord d'Osona. Els pobles que hi ha són Sant Quirze de Besora, Santa Maria de Besora, Montesquiu, Sora i Vidrà. El riu del Bisaura és el Ter que passa per Montesquiu i Sant Quirze de Besora. El Ter té quatre afluents que són: la riera de Cussons, la riera de la Loguera,



AUTOR:ARNAU BOSCH

DATA:22/1/2004

EL BISAURA

El relleu del Bisaura està format per algunes serres com la serra del Bescanó alguns puigs com el Bufí alguns turons com, els Bufadors i alguns castells com Montesquiu i Milany. La vegetació del Bisaura està formada per algunes herbes l'espígol i alguns arbustos com la farigola i el boix i arbres com l'alzina, pollancre, pi, roure, faig i noguera.

La paraula fauna vol dir els animals.

Els animals que formen la fauna terrestre del Bisaura són el porc senglar, el ratolí de bosc, l'esquirol, la granota, el mussol i la colobra.

Els ocells que hi ha al Bisaura són l'oreneteta, pardal, cuallarga, gavina, i la merla.

Els peixos que hi ha al Bisaura són la carpa, el barb i la truita.

Autora: Míriam García

Data: 5/2/2004

AIGUA MOLLS DE L'EMPORDÀ

Quan vam anar de colònies els de CS vam anar entre altres llocs als Aiguamolls de l'Empordà, la segona zona humida més important de Catalunya. Durant l'època de migració primaveral, els aiguamolls són un refugi insubstituïble quan bufa la forta tramuntana.

En ells hi descansen moltes aus que emigren com ara les cigonyes.

Però també n'hi viuen alguns que no emigren com ara els ànecs de coll verd o els bernats pescaires; també hi viuen animals com ara llúdrigues.

S'ha observat 328 espècies diferents d'ocells, entre elles l'ànec xarrasclet, la polla blava, el resclet, la trenca....

També a l'hivern el Parc passa a ser un lloc important per a l'estada d'ocells aquàtics, que superen els 2.000, com ara els anàtids i fotges.

En el Parc també s'estan portant a terme projectes de recuperació de races domèstiques autòctones, en concret de la vaca marinera, a partir de la vaca menorquina, de l'ase català i de l'oca i la gallina empordaneses.

Mirador de les aus

En la nostre ruta vam veure diferent vegetació entre ella flors com ara: el canyís, les balques, la jonca d'estany, el lliri groc, el lliri blau.....

En quan a arbres salzes, àlbers, pollancre, verns, freixers...



Una cigonya en un camp de pastura



Els nius de les cigonyes

AUTORS: Olga Delisau i Oriol Marcos

Unes colònies, tres paisatges...

CICLE SUPERIOR

DAVANT L'IMMENS MAR...

Estic asseguda a prop de la sorra, davant el mar, infinit, que es perd a l'horitzó.

Es pot observar les grans onades que s'acosten amb força, i xoquen contra les roques o desapareixen entre la sorra, molt, molt fina.

El mar, té un color blau verdós, i es pot distingir una olor de sorra mullada amb aigua salada.

Se senten les gavines, i el soroll de l'aire que bufa, i molt a l'horitzó, es pot distingir la silueta de les muntanyes, que s'amaguen amb la boira que neix a les intensitats del mar, i una barca que a poc a poc, creua la línia del mar.

A la dreta, hi ha l'antic port grec, i a l'esquerra una passarel·la que es va endinsant al mar.

A una punta del mar, es pot veure el Cap de Creus, i també es pot veure Roses i l'Escala, un davant de l'altre.

És un paisatge molt bonic i meravellós.

Sílvia Valldeu. 6è

PORT DE LLAFRANC

Ara estic asseguda a un replà bastant alt i veig el port de Llafranc. La llum que veig ara a la tarda és més fosqueta i el cel està estampat de núvols blanquets que semblen cotó fluix. Veig barcos esportius i pescadors. Les onades del mar són molt grosses com les pedres que xocaven. Sento l'olor de la sal. Al meu davant hi tinc el port esportiu . Al meu darrera hi tinc al mar blau. A la meva dreta hi tinc una muntanya plena de pins i roques. A la meva esquerra hi tinc l'escullera. El que es mou és una gavina molt maca. El gust es de peix.

AUTORA: Sara Farrons Currius



EL MAR

A mar, l'aigua de les onades és de color blau verd amb espuma blanca com la neu. L'aigua del mar fa olor de sal. La sorra és fina com la farina i marrona com el cafè. Hi ha roques a mig camí, troncs, ampolles de plàstic, etc.

El cel esta bastant serè.

La temperatura és molt freda, tan freda com és el gel del "Pol Nord" o el del "Pol Sud".

A l'horitzó del lateral dret hi ha l'Escala, al lateral esquerra hi ha Roses, a l'horitzó també hi ha el Cap de Creus i el Golf de Roses.

AUTORA: Aina Teixidó Soler.



L'ESCOLA DEL MAR

cicle superior

A l'escola del mar vam fer 2 activitats:

- L'activitat de pesca.
- I l'activitat de laboratori.

L'activitat de pesca va ser molt interessant. Vam poder agafar animalons com ara alguns crancs, i en vam veure molts com fideus de mar, tomàquets, etc. També vam agafar algues com l'enciam de mar, i altres.

Tot això ho vam agafar amb uns pots de plàstic que ens van deixar, i una vegada davant nostre, els vam poder estudiar.

Després, vam tornar a deixar els animalons al mar, i vam tornar a l'escola del mar.

I l'activitat de laboratori també va ser molt divertida. Vam necessitar algues, que després vam premsar i que un cop seques, serveixen de punt de llibre, de decoració...

		
tomàquet de mar tancat	tomàquet de mar obert	alga "enciam de mar"
		
Activitat de mar	Aula de l'escola	Assecant algues

AUTORA: Sílvia Valledeneu

COMITÈ AMBIENTAL

cicle superior

El Comitè Ambiental d'Escoles Verdes és el primer any que s'incrementa amb 2 representants dels alumnes: en Manel Font i en Xavier Martínez. Aquests alumnes van ser escollits pel grup de sisè amb votacions a partir de les idees que havien pensat i exposat davant dels companys i companyes.

Una de les tasques que han fet ha estat explicar el funcionament del compostador a totes les classes. També s'han fet càrrec de tasques informatives i d'assistir a les reunions del Comitè Ambiental. Aquest Comitè està compostat per:

Equip directiu	Mariona Bassagaña Terradas
Representants mestres	Anna García / Sílvia García Guerrero
Representant Consell Escolar	Simon Romero Vega
Representant AMPA	Anna Gotarra Parés
Representants Ajuntament	David Mascarella Terradellas
Representants alumnes	Manel Font / Xavier Martínez

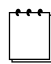


Els dos alumnes de sisè van explicar les activitats que estem fent tota l'escola per ser una Escola Verda en un reportatge per a la televisió. Properament en tindrem una còpia i ho podrem visualitzar.

Aquesta ha estat una experiència positiva i es continuarà aplicant els propers cursos.

Autors: Manel Font i Xavier Martínez

Ens interessa saber...

 L'AMPA posa al vostre servei la VENDA DE LLIBRES DE TEXT amb el següent horari:

JULIOL

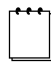
Dia: Dimecres, 21 de juliol.


Horari: de 5 a 8 del vespre.

SETEMBRE

Dia: Dimarts, 7 de setembre.

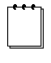
Horari: de 5 a 8 del vespre.

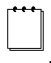
 L'horari del curs 2004/05 serà de 9 a 12 i de 3 a 5 de la tarda.
L'inici de les classes és el 15 de setembre.

 La reunió general d'escola d'inici de curs es farà el DIVENDRES, 17 DE SETEMBRE. Com sempre farem una primera part general amb la participació de l'AMPA i l'Ajuntament i una segona part amb l'equip de mestres de cada cicle. Us passarem la convocatòria el primer dia d'escola.

 Recomanacions d'estiu:

- L'estiu és un bon moment per dedicar estones a la lectura de llibres d'interès dels nens/es i de compartir lectures amb la família.
- La descoberta de nous paisatges i espais amplia l'horitzó dels nens/es, és bo iniciar-los en el coneixement dels llocs que visitem, coneixem...
- Practicar esports, estar en relació amb la natura, jugar, relacionar-se amb d'altres persones... ajuda a adquirir valors i millorar el propi coneixement.
- Relaxar-se i compartir temps a nivell familiar ajuda a millorar l'autoestima i a créixer a nivell personal.

 L'AMPA està treballant en l'oferta d'activitats extraescolars pel proper curs 2004/05. A l'inici de curs us farem arribar l'oferta concreta.

 El dilluns, 13 de setembre de 10 a 12 del matí els nous alumnes de P3 -els cargols- poden venir amb la seva família a visitar la classe i conèixer la mestra.

Els pares diuen...

L'AMPA s'acomiada d'aquest curs escolar i ho fa de manera una mica ensopida. Per una banda contents d'haver treballat tot aquest temps pels nostres fills, però per altra una mica decebutos per la poca col·laboració que tenim per part dels pares que no formen part de la junta. A principi de curs es va posar a disposició de tots una bústia que de debò creiem que es faria servir i que seria una manera més pràctica de fer-nos arribar totes aquelles propostes, queixes o comentaris que creguéssiu oportuns. La bústia, crec que la tenim per estrenar. També vàrem organitzar unes xerrades perquè vam considerar que serien molt interessants i en realitat així va ser, però tampoc van tenir l'acollida que esperàvem, ni de bon tros.

Amb tot i això, no ens desanimem i no patiu que continuarem fent la nostra tasca tan bé com bonament sapiguem, això sí sempre esperant que us apunteu a formar part de la junta, que quants més serem més riurem.

Que tingueu unes bones vacances d'estiu i que comencem un nou curs amb moltes ganes, els nens d'estudiar i alhora passar-s'ho bé i els pares de procurar, en la mesura que puguem, ajudar-los a que l'escola funcioni el millor possible, tant en les relacions entre els companys com en la relació família-escola.

Sempre hi ha feina per fer.

Que torneu tots ben morenos i fins aviat.