

Exposició

DESPUÉS DE LA ESO... ¿QUÉ?



Diputació
Barcelona

Àrea d'Igualtat
i Ciutadania

© de la edición: Diputación de Barcelona

Primera edición: diciembre de 2009

Segunda edición: diciembre de 2010

Coordinación y edición: Diputación de Barcelona. Dirección de Comunicación

Redacción: Diputación de Barcelona. Área de Igualdad y Ciudadanía

Diseño gráfico y maquetación: La Guerrilla

Traducción: LINK Traduccions i Serveis

Depósito legal:

DESPUÉS DE LA ESO, ¿QUÉ?

4

BACHILLERATO

8

CICLOS FORMATIVOS
DE GRADO MEDIO

formación profesional, artes plásticas y diseño, deportes

12

PRUEBAS DE ACCESO

a los ciclos formativos de grado medio

20

PQPI

(programas de cualificación profesional inicial)

22

OTRAS POSIBILIDADES

24

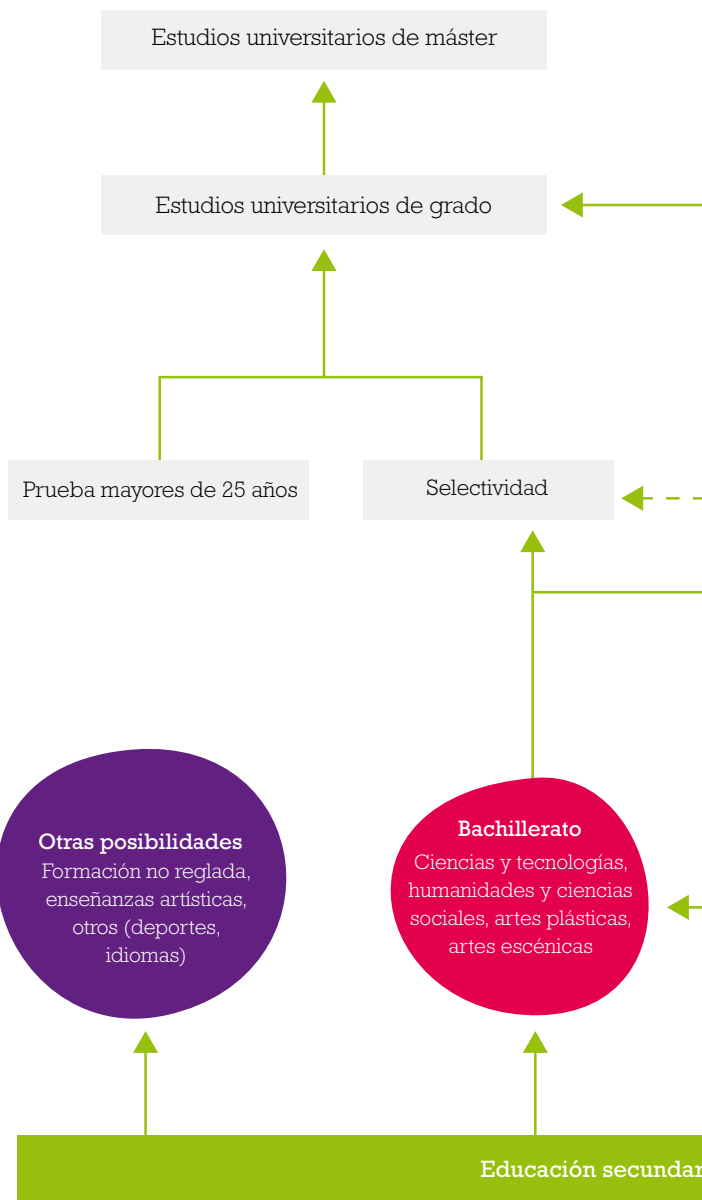
DESPUÉS DE LA ESO... ¿QUÉ?



Acabas la ESO,
¿y ahora qué?

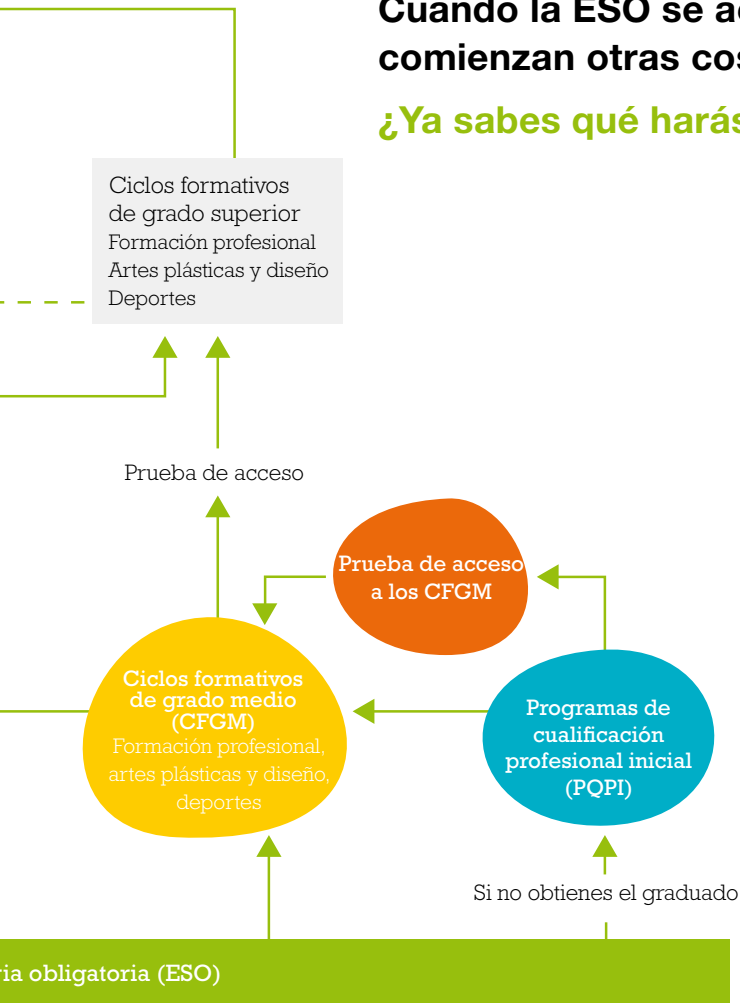
- Si has aprobado, obtienes el graduado en educación secundaria (GES) y puedes acceder al bachillerato o a los ciclos formativos de grado medio (CFGM).
- Si no has aprobado, tienes dos posibilidades: realizar uno de los programas de cualificación profesional inicial (PQPI) o preparar las pruebas de acceso a los CFGM.
- Las personas de más de 18 años también pueden obtener el GES en los centros y aulas de formación de adultos, superando unas pruebas específicas que otorgan esta titulación (pruebas por libre) o a través del Instituto Abierto de Cataluña (a distancia).
- También hay posibilidades formativas en los ámbitos de la música, la danza o el deporte, y un amplio abanico de cursos no reglados que te permitirán mejorar tu formación.





**Cuando la ESO se acaba,
comienzan otras cosas.**

¿Ya sabes qué harás?



DESPUÉS DE LA ESO... Bachillerato

¿Qué es?

Es la enseñanza en la que aprenderás lo necesario para acceder a la formación profesional de grado superior y a estudios universitarios.

Los contenidos

Se estructura en tres modalidades diferentes que permiten una preparación especializada para cursar estudios posteriores:



¿Cómo se accede?

Superando satisfactoriamente alguna de estas enseñanzas:

- Graduado en educación secundaria
- Ciclo formativo de grado medio
- Con el 2.º de BUP o con el título de FP1

¿Y después?

Puedes acceder a estudios universitarios (si superas la selectividad), a los ciclos formativos de grado superior o a los estudios superiores de diseño, arte dramático, música o danza.

¿Qué se estudia?

El currículum de bachillerato está formado por una parte común (materias comunes y tutoría) y una parte diversificada (materias propias de la modalidad escogida, materias optativas y trabajo de investigación). Se realizan 30 horas lectivas semanales.



1. Parte común

La parte común está formada por las materias comunes que se cursan en todas las modalidades.

1.º CURSO	2.º CURSO
Lengua catalana y literatura I	Lengua catalana y literatura II
Lengua española y literatura I	Lengua española y literatura II
Lengua extranjera I	Lengua extranjera II
Filosofía y ciudadanía	Historia de la filosofía
Ciencias para el mundo contemporáneo	Historia
Educación física	Tutoría
Tutoría	
Religión (voluntaria)	



DESPUÉS DE LA ESO... Bachillerato

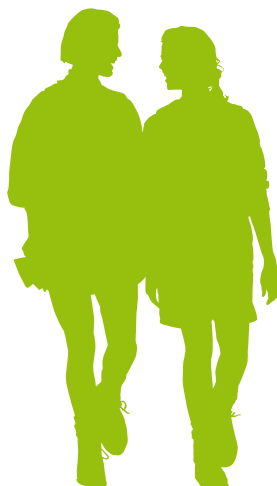
2. Parte diversificada

La construye el alumno a partir de las materias propias de modalidad, de materias optativas y del trabajo de investigación.

2.1 Materias de modalidad

Deben cursarse seis como mínimo: tres en primero y tres en segundo.

CIENCIA Y TECNOLOGÍA	ARTES (vía de artes plásticas y diseño)
Matemáticas I y II	Dibujo artístico I
Biología I y II	Dibujo técnico I
Física I y II	Diseño
Química I y II	Historia del arte
Ciencias de la Tierra y del medio ambiente I y II	Volumen
Dibujo técnico I y II	Técnicas de expresión gráfico-plástica
Tecnología industrial	ARTES (vía de artes escénicas, música y danza)
Electrotecnia	Análisis musical I y II
HUMANIDADES Y CIENCIAS SOCIALES	Anatomía aplicada
Latín I y II	Artes escénicas
Matemáticas aplic. a las ciencias sociales I y II	Cultura audiovisual
Economía en la empresa I y II	Historia de la música y de la danza
Economía	Lenguaje y práctica musical
Geografía	Literatura española
Historia del mundo contemporáneo	Literatura catalana
Griego I y II	Literatura universal
Historia del arte	
Literatura universal	
Literatura catalana	
Literatura española	



2.2 Materias optativas

Facilitan una cierta especialización. Se cursan una en primero y otra en segundo. Se pueden sustituir por una cuarta materia de modalidad.

2.3 Trabajo de investigación

Sirve para desarrollar habilidades de investigación y aplicar los conocimientos adquiridos durante el bachillerato.



PARA SABER MÁS

Más información_

www.gencat.cat/educacio

DESPUÉS DE LA ESO...

Ciclos formativos de grado medio de formación profesional

¿Qué son?

Son las enseñanzas regladas en las que aprenderás lo que necesitas para ejercer una profesión.

Duran entre 1.400 y 2.000 horas.

Los contenidos

- Créditos teórico-prácticos (en el centro de formación).
- Crédito de formación en centros de trabajo (en empresas).

Cuando apruebes los CFGM, obtendrás el título de técnico.

¿Cómo se accede?

- Una vez obtenido el graduado en educación secundaria.
- O bien después de superar una prueba de acceso específica. Para realizar esta prueba hay que tener 17 años o más.

¿Y después?

Puedes incorporarte al mundo laboral, acceder al bachillerato, cursar otro ciclo formativo de grado medio o bien preparar la prueba de acceso a los ciclos formativos de grado superior.



¿Qué CFGM de formación profesional hay?

ACTIVIDADES FÍSICAS Y DEPORTIVAS

Conducción de actividades físico-deportivas en el medio natural	(1.400 h)
Explotación de estaciones de esquí	(1.800 h)

ADMINISTRACIÓN Y GESTIÓN

Gestión administrativa	(2.000 h)
------------------------	-----------

AGRARIA

Producción agroecológica	(2.000 h)
Producción agropecuaria	(2.000 h)
Jardinería	(2.000 h)
Trabajos forestales y de conservación del medio natural	(2.000 h)

ARTES GRÁFICAS

Impresión en artes gráficas	(1.400 h)
Preimpresión en artes gráficas	(2.000 h)

COMERCIO Y MARKETING

Comercio	(1.400 h)
----------	-----------

EDIFICACIÓN Y OBRA CIVIL

Obras de construcción	(2.000 h)
Acabados de construcción	(2.000 h)
Obras de hormigón	(2.000 h)
Operaciones de mantenimiento de maquinaria de construcción	(2.000 h)

ELECTRICIDAD Y ELECTRÓNICA

Instalaciones eléctricas y automáticas	(2.000 h)
Equipos electrónicos de consumo	(2.000 h)
Instalaciones de telecomunicaciones	(2.000 h)

FABRICACIÓN MECÁNICA

Mecanización	(2.000 h)
Soldadura y calderería	(2.000 h)
Mantenimiento y reparación en relojería	(2.000 h)

MADERA, MUEBLE Y CORCHO

Fabricación a medida e instalaciones de carpintería y mueble	(2.000 h)
Fabricación industrial de carpintería y mueble	(1.400 h)

HOSTELERÍA Y TURISMO

Cocina y gastronomía	(2.000 h)
Servicios de restauración	(2.000 h)

IMAGEN Y SONIDO

Laboratorio de imagen	(1.400 h)
-----------------------	-----------

IMAGEN PERSONAL

Peluquería	(2.000 h)
Estética personal decorativa	(1.400 h)
Caracterización	(2.000 h)

INDUSTRIAS ALIMENTARIAS

Matadero y carnicería-charcutería	(1.400 h)
Conservería vegetal, cárnica y de pescado	(1.400 h)
Panadería, repostería y confitería	(2.000 h)
Aceites de oliva y vinos	(2.000 h)

INFORMÁTICA Y COMUNICACIONES

Sistemas microinformáticos y redes	(2.000 h)
------------------------------------	-----------

INSTALACIONES Y MANTENIMIENTO

Instalaciones y mantenimiento electromecánico y conducción de líneas	(2.000 h)
Montaje y mantenimiento de instalaciones de frío, climatización y producción de calor	(2.000 h)
Mantenimiento de embarcaciones de recreo y servicios portuarios	(2.000 h)
Mantenimiento de maquinaria de obra pública, logística y manutención de cargas y agrícola	(2.000 h)
Buceo a profundidad media	(1.400 h)
Operación, control y mantenimiento de máquinas e instalaciones del buque	(2.000 h)
Operaciones de cultivo acuícola	(1.700 h)
Pesca y transporte marítimo	(2.000 h)

QUÍMICA

Laboratorio	(1.300 h)
Planta química	(2.000 h)



Operaciones de proceso de pasta
y papel (1.400 h)

Operaciones de fabricación
de productos farmacéuticos (1.400 h)

SANIDAD

Cuidados auxiliares de enfermería (1.400 h)

Farmacia y parafarmacia (2.000 h)

Emergencias sanitarias (2.000 h)

SERVICIOS SOCIOCULTURALES Y A LA COMUNIDAD

Atención sociosanitaria (2.000 h)

TEXTIL, CONFECCIÓN Y PIEL

Confección y moda (2.000 h)

TRANSPORTE Y MANTENIMIENTO DE VEHÍCULOS

Electromecánica de vehículos (2.000 h)

Carrocería (2.000 h)

Aviones con motor a pistón (2.000 h)

Electromecánica de vehículos
industriales (2.000 h)

Los ciclos de 1.400 horas o menos se pueden realizar en un solo curso académico.

Los de más de 1.400 horas deben completarse en dos cursos.



PARA SABER MÁS

Más información_

www.gencat.cat/educacio

www.xtec.cat/fp

DESPUÉS DE LA ESO...

Ciclos formativos de grado medio de artes plásticas y diseño

¿Qué son?

Son las enseñanzas regladas en las que aprenderás lo necesario para ejercer un oficio artesano o una profesión en el ámbito de las artes plásticas y del diseño.

Los contenidos

- Créditos teórico-prácticos (en el centro de formación).
- Crédito de formación práctica en estudios (en estudios, empresas o talleres).

Aprobando el CFGM obtendrás el título de técnico.

¿Cómo se accede?

- Después de obtener el graduado en educación secundaria (o titulación equivalente) y de superar una prueba de aptitud específica relacionada con el área de educación visual y plástica.
- Si no tienes el graduado en educación secundaria, superando una prueba de conocimientos comunes y la prueba de aptitud específica. Hay que tener 17 años o más.

¿Y después?

Puedes incorporarte al mundo laboral, acceder al bachillerato, cursar otro ciclo formativo de grado medio o bien preparar la prueba de acceso a los ciclos formativos de grado superior.



¿Qué CFGM de artes plásticas y diseño hay?

ARTE FLORAL

Floristería (1.600 h)

ARTES APLICADAS AL LIBRO

Serigrafía artística (950 h)

ARTES APLICADAS AL MURO

Revestimientos murales (1.600 h)

ARTES APLICADAS A LA ESCULTURA

Artesanía en cuero (1.600 h)

Dorado y policromía artísticos (1.600 h)

Ebanistería artística (1.600 h)

Forja artística (1.600 h)

Fundición artística y galvanoplastia (1.600 h)

Talla artística en madera (1.600 h)

CERÁMICA ARTÍSTICA

Decoración cerámica (1.600 h)

Alfarería (1.600 h)

DISEÑO GRÁFICO

Arte final de diseño gráfico (950 h)

Autoedición (950 h)

JOYERÍA DE ARTE

Procedimientos de joyería artística (1.600 h)

Los ciclos de 950 horas se pueden realizar en un solo curso académico. Los de 1.600 horas deben completarse en dos cursos.

PARA SABER MÁS

Más información_

www.gencat.cat/educacio

www.xtec.cat/artistics

¿Qué son?

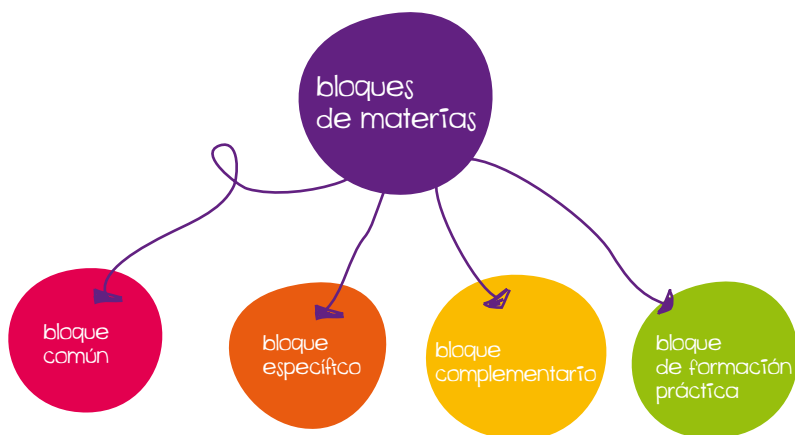
Los ciclos formativos de grado medio de deportes enseñan lo necesario para organizar actividades de formación, entrenamiento y práctica del deporte escogido. En lo que se refiere al entrenamiento de deportistas y equipos, su ámbito de competencia son las categorías de cadetes y juveniles.

Los contenidos

Hasta el momento hay definidos los títulos de las especialidades deportivas de atletismo, baloncesto, deportes de invierno, fútbol y fútbol sala, balonmano y deportes de montaña y escalada.

Los ciclos formativos de grado medio de deportes se organizan en dos niveles. El primer nivel tiene una duración variable —en torno a 500 horas— y permite obtener el certificado de primer nivel del deporte escogido. El segundo nivel también tiene una duración variable —entre 500 y 700 horas—, y cuando se aprueba se obtiene el título de técnico de deportes en la especialidad escogida.

Las materias se estructuran en cuatro bloques:*



*Bloque común, igual para todos los deportes; bloque específico, propio del deporte escogido; bloque complementario, con contenidos de ampliación; y bloque de formación práctica.

Cada ciclo dura entre 945 y 1.100 horas, que corresponden a un curso académico.

¿Cómo se accede?

Para acceder hay que cumplir unos requisitos académicos y otros deportivos.

Requisitos académicos:

Estar en posesión del título de graduado en educación secundaria o superar una prueba de acceso. Para realizar esta prueba hay que tener 17 años o más.

Requisitos deportivos:

Superar una prueba deportiva de acceso.

¿Y después?

Puedes incorporarte al mercado laboral, cursar otro ciclo de grado medio, preparar la prueba de acceso al grado superior o acceder al bachillerato.

¿Qué CFGM de deportes hay?

Los ciclos formativos se agrupan por familias:

ATLETISMO	FÚTBOL Y FÚTBOL SALA
Atletismo	Fútbol
BALONCESTO	Fútbol sala
Baloncesto	BALONMANO
DEPORTES DE INVIERNO	Balonmano
Esquí alpino	DEPORTES DE MONTAÑA Y ESCALADA
Esquí de fondo	Alta montaña
Snowboard	Descenso de barrancos
	Escalada
	Media montaña

PARA SABER MÁS

Más información_

www.gencat.cat/educacio

www.xtec.cat/fp/esports

DESPUÉS DE LA ESO...

Pruebas de acceso a los ciclos formativos de grado medio

¿Qué son?

Son unas pruebas que te permitirán acceder a los ciclos formativos de grado medio si no has obtenido el graduado en educación secundaria o titulación equivalente.

Las pruebas se realizan en el mes de mayo, pero para hacerlas hay que matricularse a principios de marzo, aproximadamente.

¿Cómo se preparan?

- Por libre, utilizando los libros de texto y de ejercicios de 4.º de ESO.
- O bien asistiendo a clase en alguno de los centros públicos o privados que ofrecen una preparación específica.

Hay que tener 17 años o más.

Los contenidos

El nivel académico de estas pruebas es equiparable al de 4.º de ESO. Las pruebas varían según el tipo de ciclo formativo escogido.

Pruebas de acceso a los CFGM de FP

Para acceder a los ciclos formativos de grado medio de formación profesional hay que superar una prueba de capacidades básicas.

Los contenidos de la prueba son:

- Lengua (catalana y española)
- Lengua extranjera
- Matemáticas
- Ciencias de la naturaleza
- Ciencias sociales
- Tecnología
- Educación visual y plástica



**Acceso a los
CFGM de artes
plásticas y
diseño**

Para acceder a los CFGM de artes plásticas y diseño hay que superar, además de la prueba de capacidades básicas, una prueba específica de educación visual y plástica.

**Acceso a los
CFGM de
deportes**

Para acceder a los CFGM de deportes hay que superar, además de la prueba de capacidades básicas, una prueba específica de aptitud deportiva.



PARA SABER MÁS

Más información_
www.gencat.cat/educacio

DESPUÉS DE LA ESO...

Programas de cualificación profesional inicial - PQPI

¿Qué son?

Los PQPI sirven para obtener una formación profesional de carácter básico que te permite acceder al mercado laboral si no has aprobado la ESO y tienes 16 años como mínimo.

Los contenidos

Son unas enseñanzas eminentemente prácticas que combinan la formación profesional (módulo A) y la formación básica (módulo B). La formación para la obtención del título de graduado en educación secundaria (módulo C) es optativa y se puede cursar simultáneamente al resto de contenidos o bien una vez finalizado el PQPI.

¿Y después?

- Puedes incorporarte al mundo laboral.
- Puedes acceder a los ciclos formativos de grado medio si has cursado el módulo que permite obtener el graduado en ESO o si has superado la prueba de acceso.
- Puedes preparar la prueba de acceso a los ciclos formativos de grado medio.



Algunos ejemplos de PQPI

- Jardinería y agricultura
- Oficina y comercio
- Instalaciones eléctricas
- Instalaciones de fontanería
- Instalación de antenas y telefonía
- Mecánica de automoción
- Peluquería
- Técnicas de soldadura
- Instalación y montaje de muebles
- Ayudante de cocina
- y más...

Algunos PQPI reciben nombres específicos, como:

- Plan de transición al trabajo - PTT
- Programas de formación y aprendizaje profesionales - FIAP



PARA SABER MÁS

Más información_

www.gencat.cat/educacio

Formación no reglada

Son todos los cursos, cursillos, seminarios, talleres... que se ofrecen al margen del sistema educativo reglado y, por tanto, no conducen a la obtención de una titulación oficial. El centro donde hayas realizado el curso te puede expedir algún tipo de certificado que acredite la formación cursada.

Estos cursos pueden ser de materias muy diversas. Puedes encontrarlos de casi cualquier tema. Destacan los cursos de formación ocupacional, que tienen como objetivo facilitar la formación continuada de los trabajadores, tanto de los que se encuentran en activo como de los parados. Estos cursos están subvencionados. Encontrarás toda la información en el Servicio de Empleo de Cataluña.

Enseñanzas artísticas

Son las enseñanzas de música, danza, arte dramático y artes plásticas y diseño.

Los estudios de **música** y de **danza** se pueden realizar tanto de forma reglada, con titulación oficial y una finalidad profesionalizadora, como en centros no reglados. Las enseñanzas regladas se organizan en dos grados: el profesional y el superior.



La enseñanza de arte dramático, como formación reglada, es de grado superior. Para acceder a estos estudios hay que tener el título de bachillerato, o alguna de sus equivalencias, y superar una prueba específica.

Los estudios de **artes plásticas** y **diseño** están integrados por los ciclos formativos —de grado medio y de grado superior— y por las enseñanzas superiores de diseño y de conservación y restauración de bienes culturales.



Enseñanzas de deportes

La formación de los técnicos de deportes se estructura en dos grados: el medio y el superior. En la actualidad se encuentran reguladas seis modalidades deportivas: atletismo, baloncesto, deportes de invierno, fútbol y fútbol sala, balonmano y deportes de montaña y escalada (ver también la página 18 de esta misma guía).

La formación de técnico en otros deportes es impartida por las federaciones correspondientes.



Idiomas

Los estudios de idiomas se pueden realizar bien de manera reglada (con una titulación oficial, en las escuelas oficiales de idiomas), o bien de manera no reglada.



DESPUÉS DE LA ESO...



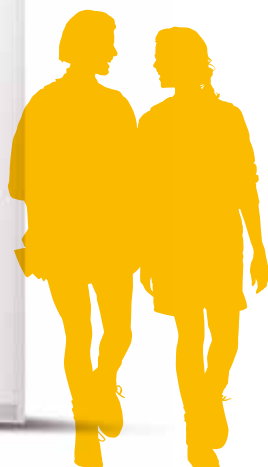
Cuando la ESO se acaba, comienzan otras cosas.
¿Ya sabes qué harás?

Encuentra toda la información en:
www.diba.cat/joventut/despresdeleso

Hi ha molts camins per arribar a una professió de futur.
Descobreix-los!



El JOC
DE LES
PROFESSIONS



Encuentra toda la información en:

www.diba.cat/joventut/despresdeleso



**Diputació
Barcelona** | Àrea d'Igualtat i Ciutadania

Oficina del Plan Joven
Diputació de Barcelona
Travessera de les Corts, 131 - 159
Recinte Maternitat - Pavelló Mestral - 4a pl.
08028 Barcelona
T. 934 022 556
F. 934 022 555