

Exposition

APRÈS LA ESO... QUE FAIRE?



Diputació
Barcelona

Àrea d'Igualtat
i Ciutadania

© de la publication : Diputació de Barcelona

Première édition : décembre 2009

Deuxième édition : décembre 2010

Coordination et édition : Diputació de Barcelona. Direction de la Communication

Rédaction : Diputació de Barcelona. Département Égalité et Citoyenneté

Conception graphique et maquette : La Guerrilla

Traduction : LINK Traduccions i Serveis

Dépôt légal :

APRÈS LA ESO, QUE FAIRE ?

4

BACCALAURÉAT

8

CYCLES DE FORMATION
DE NIVEAU MOYEN (CFG/M)

12

formation professionnelle, arts plastiques et design, sports

ÉPREUVES D'ACCÈS

20

aux cycles de formation de niveau moyen

PQPI

22

(programmes de qualification professionnelle initiale)

AUTRES POSSIBILITÉS

24

APRÈS LA ESO... QUE FAIRE ?

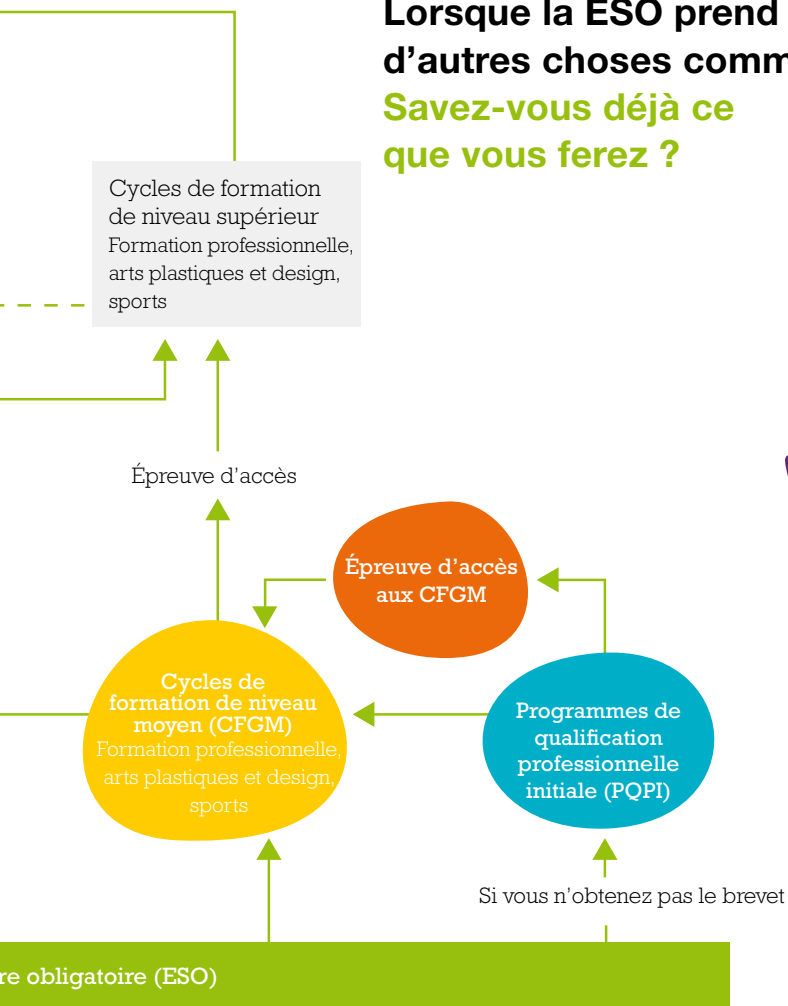


Vous avez
terminé la
ESO, que va-
t-il se passer
maintenant ?

- Si vous avez réussi, vous êtes titulaire du brevet d'éducation secondaire (GES) et vous pouvez donc accéder au baccalauréat ou aux cycles de formation de niveau moyen (CFGM).
- Si vous avez échoué, deux possibilités s'ouvrent à vous : suivre un des programmes de qualification professionnelle initiale (PQPI) ou préparer les épreuves d'accès aux CFGM.
- Les personnes âgées de plus de 18 ans peuvent également obtenir le GES dans les centres et classes de formation pour adultes, en passant des épreuves spécifiques qui permettent de décrocher ce diplôme (en candidat libre) ou par l'intermédiaire de l'Institut Ouvert de Catalogne (enseignement à distance).
- Il existe également des possibilités de formation dans les domaines de la musique, de la danse ou du sport, ainsi qu'un large éventail de stages non réglementés qui vous permettent d'améliorer votre formation.



Lorsque la ESO prend fin, d'autres choses commencent. Savez-vous déjà ce que vous ferez ?



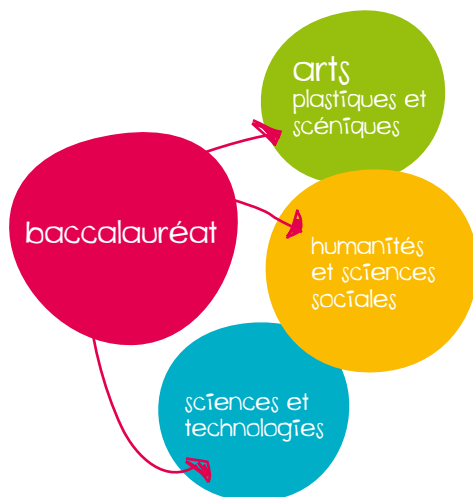
APRÈS LA ESO... Baccalauréat

De quoi s'agit-il ?

C'est l'enseignement où l'on apprend tout ce qu'il faut savoir pour accéder à la formation professionnelle de niveau supérieur et aux études universitaires.

Les contenus

Il se compose de trois modalités différentes permettant une préparation spécialisée en vue de suivre des études ultérieures :



Comment y accède-t-on ?

En réussissant au terme de l'un des enseignements suivants :

- Brevet d'éducation secondaire
- Cycle de formation de niveau moyen
- Niveau 2^e de BUP ou diplôme de FP1

Et ensuite ?

Vous avez accès aux études universitaires (si vous réussissez l'épreuve d'accès – sélectivité), aux cycles de formation de niveau supérieur ou aux études supérieures de design, d'art dramatique, de musique ou de danse.

Qu'étudie-t-on ?

Le cursus de baccalauréat se compose d'un tronc commun (matières communes et tutorat) et d'une partie spécifique (matières propres à la modalité choisie, matières facultatives et travail de recherche). Il y a 30 heures de cours par semaine.



1. Tronc commun

Le tronc commun se compose des matières enseignées dans toutes les modalités.

1 ^{re} ANNÉE	2 ^e ANNÉE
Langue catalane et littérature I	Langue catalane et littérature II
Langue espagnole et littérature I	Langue espagnole et littérature II
Langue étrangère I	Langue étrangère II
Philosophie et instruction civique	Histoire de la philosophie
Sciences du monde contemporain	Histoire
Éducation physique	Tutorat
Tutorat	
Religion (facultatif)	



APRÈS LA ESO... Baccalauréat

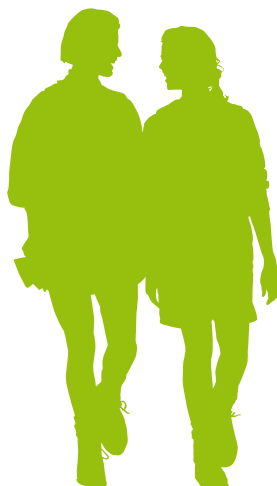
2. Partie spécifique

L'élève la construit lui-même à partir des matières propres à la modalité, des matières facultatives et du travail de recherche.

2.1 Matières de modalité

Au moins six matières doivent être suivies : trois en première année et trois en seconde.

SCIENCES ET TECHNOLOGIES	Dessin artistique I
Mathématiques I et II	Dessin technique I
Biologie I et II	Design
Physique I et II	Histoire de l'art
Chimie I et II	Maîtrise des volumes
Sciences de la Terre et de l'environnement I et II	Techniques d'expression graphique et plastique
Dessin technique I et II	ARTS (filière arts scéniques, musique et danse)
Technologie industrielle	Analyse musicale I et II
Électrotechnique	Anatomie appliquée
HUMANITÉS ET SCIENCES SOCIALES	Arts scéniques
Latin I et II	Culture audiovisuelle
Mathématiques appliq. aux sciences sociales I et II	Histoire de la musique et de la danse
Économie dans l'entreprise I et II	Langue et pratique musicale
Économie	Littérature espagnole
Géographie	Littérature catalane
Histoire du monde contemporain	Littérature universelle
Grec I et II	
Histoire de l'art	
Littérature universelle	
Littérature catalane	
Littérature espagnole	



2.2 Matières facultatives

Elles procurent une certaine spécialisation. On en étudie une en première année, et une en seconde année. On peut aussi les remplacer par une quatrième matière de la modalité.

2.3 Travail de recherche

Il sert à développer des aptitudes de recherche et à mettre en pratique les connaissances acquises durant les années de baccalauréat.



POUR EN SAVOIR PLUS

Davantage d'informations_
www.gencat.cat/educacio

De quoi s'agit-il ?

Ce sont les enseignements réglementés grâce auxquels vous apprendrez ce qu'il faut savoir pour exercer une profession.

Ils durent entre 1400 et 2000 heures.

Les contenus

- Crédits théoriques et pratiques (au centre de formation).
- Crédit de formation en établissement (dans une entreprise).

Lorsque vous aurez réussi les CFGM, vous obtiendrez le diplôme de technicien.

Comment y accède-t-on ?

- Après avoir décroché le brevet d'éducation secondaire.
- Ou après avoir réussi une épreuve d'accès spécifique. Pour passer cette épreuve, il faut avoir au moins 17 ans révolus.

Et ensuite ?

Vous pouvez entrer dans la vie active, accéder aux études de baccalauréat, suivre un autre cycle de formation de niveau moyen ou encore préparer l'épreuve d'accès aux cycles de formation de niveau supérieur.

Quels CFGM
de formation
professionnelle
y a-t-il ?

ACTIVITÉS PHYSIQUES ET SPORTIVES

Conduite d'activités physiques et sportives dans la nature	(1400 h)
Exploitation de stations de ski	(1800 h)

ADMINISTRATION ET GESTION

Gestion administrative	(2000 h)
------------------------	----------

AGRICULTURE

Production agroécologique	(2000 h)
Production agricole et élevage	(2000 h)
Jardinage	(2000 h)
Gestion forestière et conservation de l'environnement	(2000 h)

ARTS GRAPHIQUES

Impression et arts graphiques	(1400 h)
Prépresse et arts graphiques	(2000 h)

COMMERCE ET MARKETING

Commerce	(1400 h)
----------	----------

BÂTIMENT ET GÉNIE CIVIL

Travaux de construction	(2000 h)
Finitions de construction	(2000 h)
Structures en béton	(2000 h)
Opérations de maintenance de machines du bâtiment	(2000 h)

ÉLECTRICITÉ ET ÉLECTRONIQUE

Installations électriques et automatiques	(2000 h)
Équipements électroniques de consommation	(2000 h)
Installations de télécommunication	(2000 h)

FABRICATION MÉCANIQUE

Usinage	(2000 h)
Soudure et chaudronnerie	(2000 h)
Entretien et réparation d'horlogerie	(2000 h)

BOIS, MOBILIER ET LIÈGE

Fabrication sur mesure et installation de charpentes et de meubles	(2000 h)
--	----------

Fabrication industrielle de charpentes et de meubles	(1400 h)
--	----------

HÔTELLERIE ET TOURISME

Cuisine et gastronomie	(2000 h)
Services de restauration	(2000 h)

IMAGE ET SON

Laboratoire d'image	(1400 h)
---------------------	----------

IMAGE PERSONNELLE

Coiffure	(2000 h)
Esthétique personnelle	(1400 h)
Maquillage artistique	(2000 h)

INDUSTRIES ALIMENTAIRES

Abattoirs et boucherie - charcuterie	(1400 h)
Conserves de fruits et légumes, de viandes et de poissons	(1400 h)
Boulangerie, pâtisserie et confiserie	(2000 h)
Huiles d'olive et vins	(2000 h)

INFORMATIQUE ET COMMUNICATIONS

Systèmes microinformatiques et réseaux	(2000 h)
--	----------

INSTALLATIONS ET MAINTENANCE

Installations et maintenance électromécanique et conduite de lignes	(2000 h)
Montage et maintenance d'installations de froid, de climatisation et de production de chaleur	(2000 h)
Maintenance d'embarcations de plaisance et d'équipements portuaires	(2000 h)
Maintenance de machines agricoles, travaux publics, logistique et manipulation de charges	(2000 h)

ACTIVITÉS MARITIMES ET PÊCHE

Plongée à mi-profondeur	(1400 h)
Manipulation, contrôle et maintenance de machines et d'équipements maritimes	(2000 h)



Opérations de culture aquicole	(1700 h)	TEXTILE, CONFECTION ET CUIR	
Pêche et transport maritime	(2000 h)	Confection et mode	(2000 h)
CHIMIE		TRANSPORT ET ENTRETIEN DE VÉHICULES	
Laboratoire	(1300 h)	Électromécanique automobile	(2000 h)
Usine chimique	(2000 h)	Carrosserie	(2000 h)
Opérations de traitement de pâte et de papier	(1400 h)	Avions à moteur à piston	(2000 h)
Opérations de fabrication de produits pharmaceutiques	(1400 h)	Électromécanique de véhicules industriels	(2000 h)
SANTÉ			
Soins auxiliaires d'infirmier	(1400 h)		
Pharmacie et parapharmacie	(2000 h)		
Urgences sanitaires	(2000 h)		
SERVICES SOCIOCULTURELS ET D'INTÉRÊT GÉNÉRAL			
Accueil socio-sanitaire	(2000 h)		

Jusqu'à 1400 heures, les cycles peuvent être complétés en une seule année scolaire.

Les cycles de plus de 1400 heures doivent l'être sur deux ans.



POUR EN SAVOIR PLUS

Davantage d'informations_

www.gencat.cat/educacio

www.xtec.cat/fp

De quoi s'agit-il ?

Ce sont les enseignements réglementés grâce auxquels vous apprendrez tout ce qu'il faut savoir pour exercer un métier d'artisanat ou une profession dans le domaine des arts plastiques et le design.

Les contenus

- Crédits théoriques et pratiques (au centre de formation).
- Crédit de formation pratique en établissement (en établissement, entreprise ou atelier).

Si vous réussissez le CFGM, vous obtiendrez le diplôme de technicien.

Comment y accède-t-on ?

- Après avoir décroché le brevet d'éducation secondaire (ou un diplôme équivalent) et passé avec succès une épreuve d'aptitude spécifique relative à l'éducation visuelle et plastique.
- Si vous n'avez pas le brevet d'éducation secondaire, en passant avec succès une épreuve de connaissances communes, ainsi que l'épreuve d'aptitude spécifique. Il faut avoir au moins 17 ans révolus.

Et ensuite ?

Vous pouvez entrer dans la vie active, accéder aux études de baccalauréat, suivre un autre cycle de formation de niveau moyen ou encore préparer l'épreuve d'accès aux cycles de formation de niveau supérieur.



Quels CFGM
d'arts plastiques
et design
existe-t-il ?

ART FLORAL

Fleuristerie (1600 h)

ARTS APPLIQUÉS AU LIVRE

Sérigraphie artistique (950 h)

ARTS APPLIQUÉS AUX MURS

Revêtements muraux (1600 h)

ARTS APPLIQUÉS À LA SCULPTURE

Artisanat du cuir (1600 h)

Dorure et polychromie artistiques (1600 h)

Ébénisterie d'art (1600 h)

Ferronnerie d'art (1600 h)

Fonte d'art et galvanoplastie (1600 h)

Sculpture d'art sur bois (1600 h)

POTERIE D'ART

Décoration poterie (1600 h)

Poterie (1600 h)

CONCEPTION GRAPHIQUE

Finitions de conception graphique (950 h)

Autoédition (950 h)

BIJOUTERIE D'ART

Procédés de bijouterie d'art (1600 h)

Les cycles de 950 heures peuvent être complétés en une seule année scolaire. Ceux de 1600 heures doivent l'être en deux ans.

POUR EN SAVOIR PLUS

Davantage d'informations_

www.gencat.cat/educacio

www.xtec.cat/artistics

De quoi s'agit-il ?

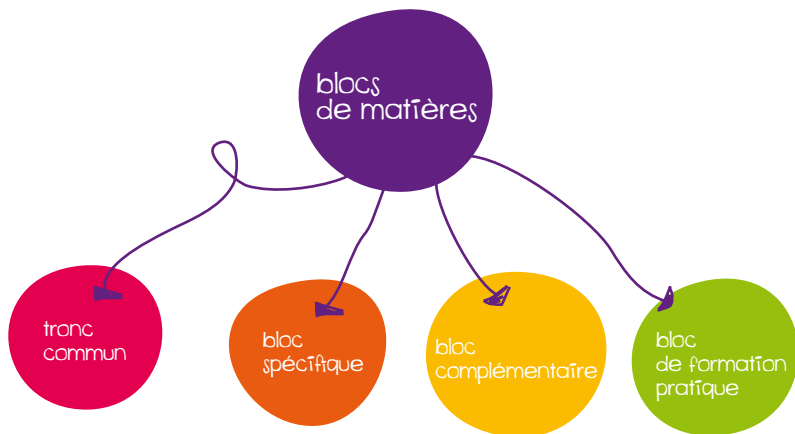
Les cycles de formation sportive de niveau moyen procurent les enseignements nécessaires pour organiser des activités de formation, d'entraînement et de pratique du sport choisi. En ce qui a trait à l'entraînement des sportifs et des équipes, ils ont pour domaine de compétence les catégories cadets et juniors.

Les contenus

Jusqu'ici, ont été définis les diplômes des disciplines sportives suivantes : athlétisme, basket-ball, sports d'hiver, football et football en salle, volley-ball et sports de montagne et escalade.

Les cycles de formation sportive de niveau moyen sont organisés en deux temps. Le premier, de durée variable (environ 500 heures), permet d'obtenir le certificat de premier niveau du sport choisi ; au terme du second, également de durée variable (entre 500 et 700 heures), on empoche le diplôme de technicien sportif dans la discipline choisie.

Les matières sont structurées en quatre blocs :*



*Tronc commun, identique pour tous les sports ; bloc spécifique, propre à la discipline choisie ; bloc complémentaire, avec contenus d'approfondissement ; et bloc de formation pratique.

Chaque cycle dure entre 945 et 1100 heures, qui correspondent à une année scolaire.

Comment y accède-t-on ?

Il faut pour cela remplir certaines conditions, tant du point de vue scolaire que sportif.

Conditions scolaires :

Être titulaire du brevet d'éducation secondaire ou réussir une épreuve d'accès. Pour passer cette épreuve il faut avoir au moins 17 ans révolus.

Conditions sportives :

Réussir une épreuve sportive d'accès.

Et ensuite ?

Vous pouvez entrer dans la vie active, suivre un autre cycle de niveau moyen, préparer l'épreuve d'accès au niveau supérieur ou accéder aux études de baccalauréat.

Quels CFGM de sports existe-t-il ?

Les cycles de formation sont groupés par familles:

ATHLÉTISME	FOOTBALL ET FOOTBALL EN SALLE
Athlétisme	Football
BASKET-BALL	Football en salle
Basket-ball	VOLLEY-BALL
SPORTS D'HIVER	Volley-ball
Ski alpin	SPORTS DE MONTAGNE ET ESCALADE
Ski de fond	Haute montagne
Snowboard	Canyonisme
	Escalade
	Moyenne montagne

POUR EN SAVOIR PLUS

Davantage d'informations_

www.gencat.cat/educacio

www.xtec.cat/fp/esports

De quoi s'agit-il ?

Ce sont des épreuves qui vous permettront d'accéder aux cycles de formation de niveau moyen si vous n'avez pas obtenu le brevet d'éducation secondaire ou un diplôme équivalent.

Les épreuves ont lieu en mai ; toutefois, pour les passer, il faut s'inscrire aux alentours de début mars.

Comment s'y prépare-t-on ?

- En candidat libre, en utilisant les livres de cours et d'exercices de 4^e d'ESO.
- Ou en assistant aux cours d'un des établissements publics ou privés qui assurent une préparation spécifique.

Il faut avoir pour cela au moins 17 ans révolus.

Les contenus

Le niveau scolaire de ces épreuves est comparable à celui de la 4^e d'ESO. Les épreuves varient selon le type de cycle de formation choisi.

Épreuves d'accès aux CFGM de FP

Pour accéder aux cycles de formation professionnelle de niveau moyen, il faut réussir une épreuve d'aptitudes élémentaires.

Les contenus de cette épreuve sont les suivants :

- Langue (catalane et espagnole)
- Langue étrangère
- Mathématiques
- Sciences naturelles
- Sciences sociales
- Technologie
- Éducation visuelle et plastique



Accès aux
CFGM d'arts
plastiques et
design

Pour accéder aux CFGM d'arts plastiques et design, il faut réussir l'épreuve d'aptitudes élémentaires et une épreuve spécifique d'éducation visuelle et plastique.

Accès aux
CFGM de sports

Pour accéder aux CFGM de sports, il faut réussir l'épreuve d'aptitudes élémentaires et une épreuve spécifique d'aptitude sportive.



POUR EN SAVOIR PLUS

Davantage d'informations_
www.gencat.cat/educacio

De quoi s'agit-il ?

Les PQPI permettent d'obtenir une formation professionnelle à caractère élémentaire qui vous ouvre les portes du marché du travail si vous n'avez pas réussi la ESO et avez au moins 16 ans révolus.

Les contenus

Ce sont des enseignements essentiellement pratiques associant la formation professionnelle (module A) et la formation élémentaire (module B). La formation en vue d'obtenir le brevet d'éducation secondaire (module C) est facultative et peut être suivie simultanément aux autres contenus, ou après avoir achevé le PQPI.

Et ensuite ?

- Vous pouvez entrer dans la vie active.
- Vous pouvez accéder aux cycles de formation de niveau moyen si vous avez suivi le module permettant d'obtenir le brevet d'ESO ou si vous avez réussi l'épreuve d'accès.
- Vous pouvez préparer l'épreuve d'accès aux cycles de formation de niveau moyen.



Quelques
exemples
de PQPI

- Jardinage et agriculture
- Bureau et commerce
- Installations électriques
- Installations de plomberie
- Installation d'antennes et de téléphonie
- Mécanique automobile
- Coiffure
- Techniques de soudure
- Installation et assemblage de meubles
- Aide-cuisinier
- et plusieurs autres...

Certains PQPI portent des noms spécifiques, et notamment :

- Plan de transition vers le travail - PTT
- Programmes de formation et d'apprentissage professionnels - FIAP



POUR EN SAVOIR PLUS

Davantage d'informations_
www.gencat.cat/educacio

APRÈS LA ESO... Autres possibilités

Formation non réglementée

Ce sont tous les cours, stages, séminaires, ateliers... qui sont offerts parallèlement au système éducatif réglementé et qui, par conséquent, ne débouchent pas sur l'obtention d'un diplôme officiel. L'établissement dispensateur peut délivrer un certificat attestant la formation que vous avez suivie.

Ces cours peuvent porter sur les matières les plus diverses. Il en existe sur pratiquement tous les thèmes. À signaler, en particulier, les cours de formation à l'emploi, qui ont pour objet de faciliter la formation continue des travailleurs, que ceux-ci aient un emploi ou soient au chômage. Ces cours sont subventionnés. Vous trouverez toutes les informations auprès du Service de l'Emploi de Catalogne.

Enseignements artistiques

Ce sont les enseignements de musique, de danse, d'art dramatique et d'arts plastiques et design.

Les études de **musique** et de **danse** peuvent être suivies par la filière réglementée, avec un diplôme officiel et une finalité de professionnalisation, comme dans des établissements non réglementés. Les enseignements réglementés sont organisés en deux niveaux : professionnel et supérieur.



L'enseignement d'**art dramatique**, dans la modalité formation réglementée, est de niveau supérieur. Pour y accéder, il faut être titulaire du baccalauréat ou d'un diplôme équivalent, et réussir une épreuve spécifique.

Les études d'**arts plastiques et design** se composent des cycles de formation – de niveau moyen et de niveau supérieur – et des enseignements supérieurs de design et de conservation et restauration du patrimoine culturel.

Enseignements sportifs

La formation des techniciens sportifs est structurée en deux niveaux : moyen et supérieur. Actuellement, six modalités sportives sont réglementées : athlétisme, basket-ball, sports d'hiver, football et football en salle, volley-ball et sports de montagne et escalade (voir également la page 18 de ce même guide).

La formation de technicien dans d'autres sports est assurée par les fédérations correspondantes.

Langues

Les études de langue peuvent également être suivies soit de manière réglementée (avec un diplôme officiel, auprès des écoles officielles de langues), soit de manière non réglementée.



APRÈS LA ESO...



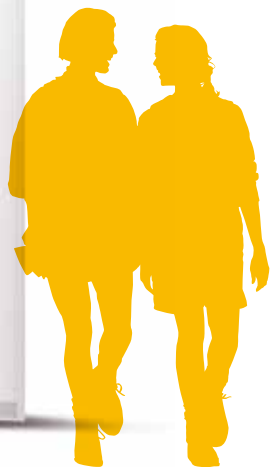
Lorsque la ESO prend fin, d'autres choses commencent.
Savez-vous déjà ce que vous ferez ?

Trouvez toutes les informations sur :
www.diba.cat/joventut/despresdeleso

Hi ha molts camins per arribar a una professió de futur. Descobreix-los!



El JOC DE LES PROFESSIONS



Trouvez toutes les informations sur :
www.diba.cat/joventut/despresdeleso



**Diputació
Barcelona** | Àrea d'Igualtat i Ciutadania

Oficina del Pla Jove
Diputació de Barcelona
Travessera de les Corts, 131 - 159
Recinte Maternitat - Pavelló Mestral - 4a pl.
08028 Barcelona
T. 934 022 556
F. 934 022 555