

INSTITUT CUBELLES

Dossier sobre el
Treball de Recerca al
batxillerat

Curs acadèmic 2011-2012

TAULA DE CONTINGUTS

I. EL TREBALL DE RECERCA: ASPECTES GENERALS	2
I.1 Què és el treball de recerca?	2
I.2 El tutor de treball de recerca	2
II. PROCÉS D'ELABORACIÓ DEL TREBALL DE RECERCA	3
II.1 Com escollir el tema?	4
II.2 Com formular la hipòtesi?	5
II.3 Planificació de la recerca	6
II.4 Cerca d'informació	7
II.5 Processament de la informació	8
II.6 Estructura i presentació de la memòria escrita	8
II.6.1 Portada	8
II.6.2 Índex o taula de continguts	9
II.6.3 Introducció	9
II.6.4 Cos del treball	10
II.6.5 Conclusió	10
II.6.6 Fonts d'informació	11
II.6.7 Apèndix o annex	12
II.6.8 Presentació formal	13
II.7 Estructura i preparació de l'exposició oral	14
III. CALENDARI DEL TREBALL DE RECERCA	16
IV. AVALUACIÓ DEL TREBALL DE RECERCA	17
V. PER SABER MÉS...	20
VI. PREMIS PER A TREBALLS DE RECERCA	21
VII. BIBLIOGRAFIA	24
VIII. ANNEX: MODELS DE MATERIAL DE RECOLLIDA D'INFORMACIÓ	25

I. EL TREBALL DE RECERCA: ASPECTES GENERALS

I.1 Què és el treball de recerca?

El treball de recerca és una investigació individual sobre un tema determinat orientada per un/a tutor/a. Al final del treball l'alumne/a ha de presentar una memòria escrita i l'ha de defensar oralment davant d'un tribunal avaluador.

El treball de recerca:

- Forma part del currículum obligatori de batxillerat.
- Suposa el 10% de la qualificació final del batxillerat.
- S'inicia el 2n trimestre de primer de batxillerat i es lliura el 1r trimestre de segon de batxillerat.
- Ha de ser avaluat positivament per poder obtenir el títol de batxiller.

Què cal fer en el treball de recerca:

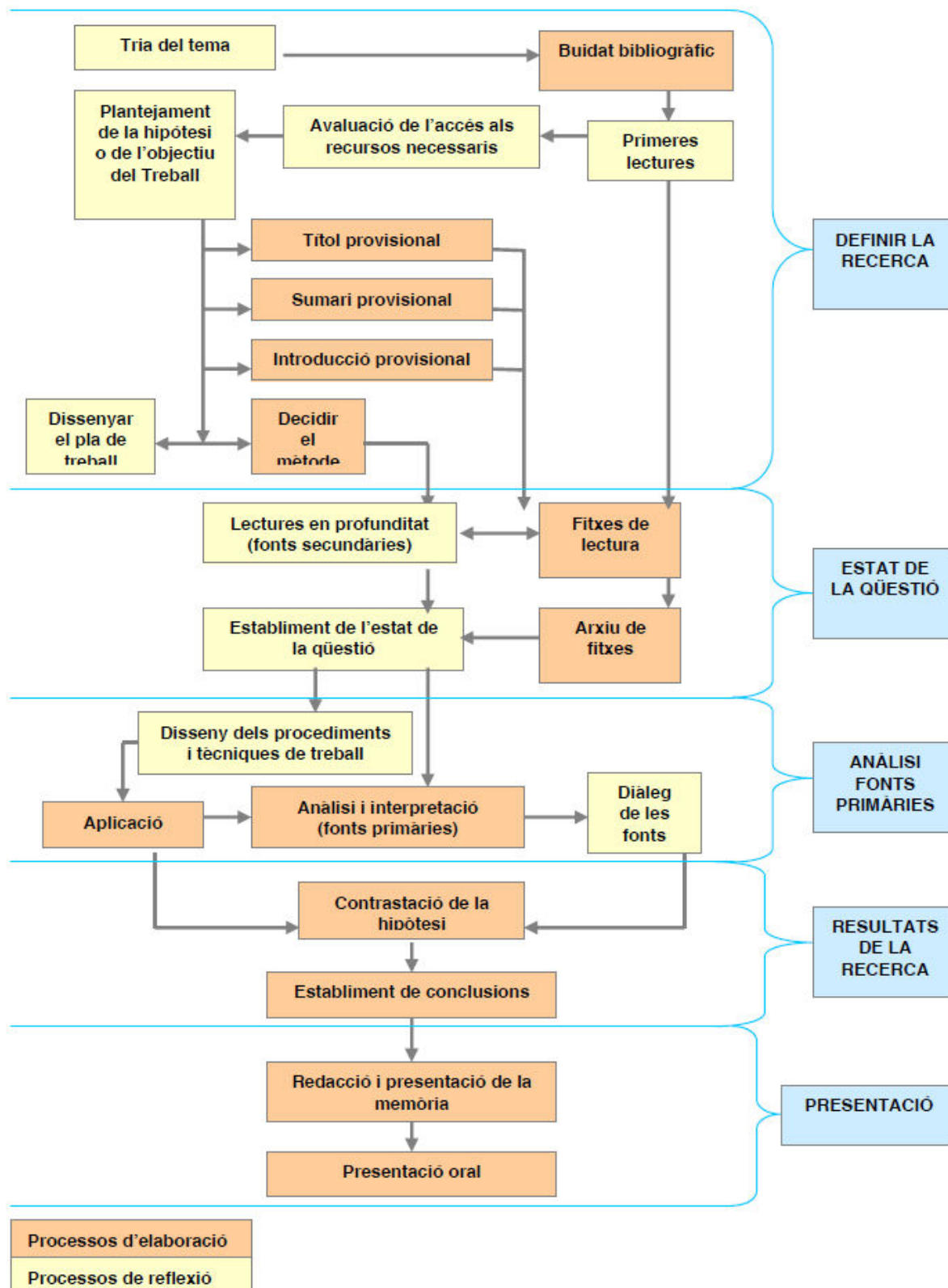
- Establir un objectiu, hipòtesi inicial o pregunta.
- Observar, experimentar i recollir informacions: investigar.
- Organitzar les observacions i les informacions, cercar possibles relacions i estudiar les causes: seguir una metodologia.
- Obtenir uns resultats que ens permetin arribar a unes conclusions personals fonamentades en la recerca que hem fet.
- Comunicar els resultats en una memòria escrita i en una exposició oral.

I.2 El tutor de treball de recerca

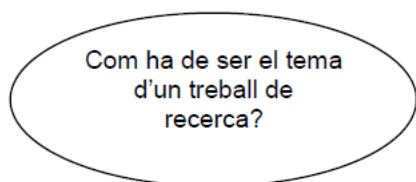
El/la tutor/a del treball de recerca té bàsicament tres funcions:

- **Orientar** en el procediment de recerca.
- **Fer el seguiment** i l'avaluació de l'elaboració del treball.
- **Avaluar**, juntament amb dos membres més del tribunal avaluador, la memòria escrita i la presentació oral.

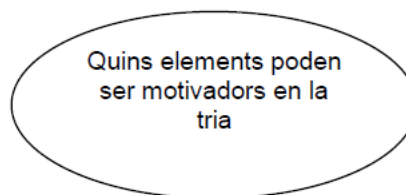
II. PROCÉS D'ELABORACIÓ DEL TREBALL DE RECERCA



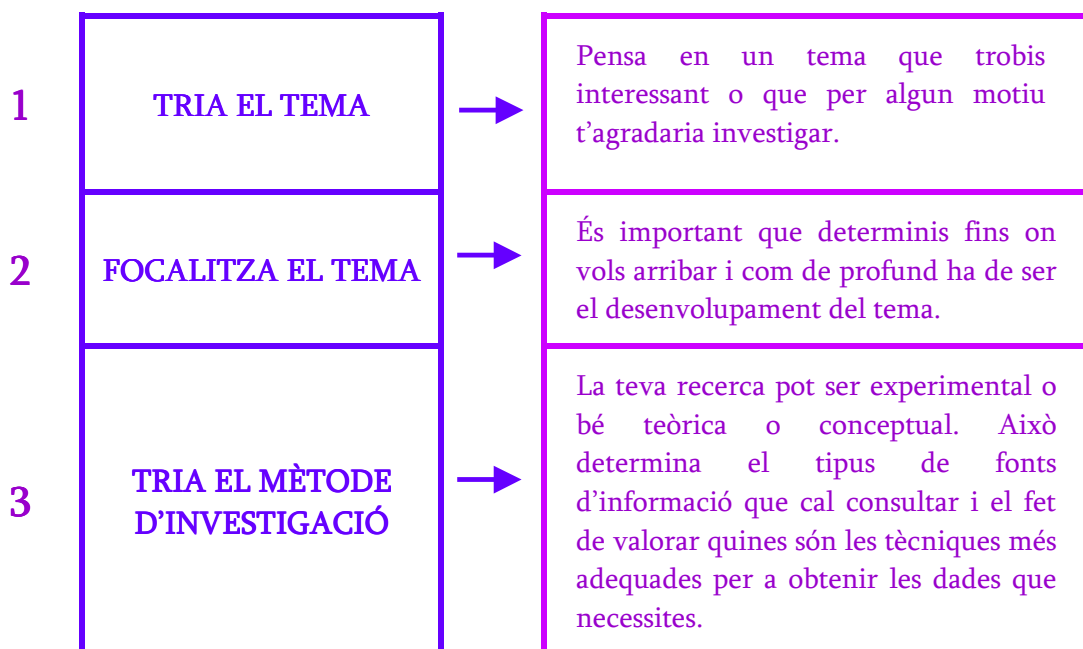
II. 1. Com escollir el tema?



- ✓ Que s'hi pugui fer una recerca objectiva
- ✓ Accessible: que hi hagi prou informació i que aquesta estigui a l'abast de l'alumne
- ✓ Que es pugui delimitar: cal evitar temes massa genèrics
- ✓ Que el tema tingui un vessant pràctic i permeti formular una hipòtesi

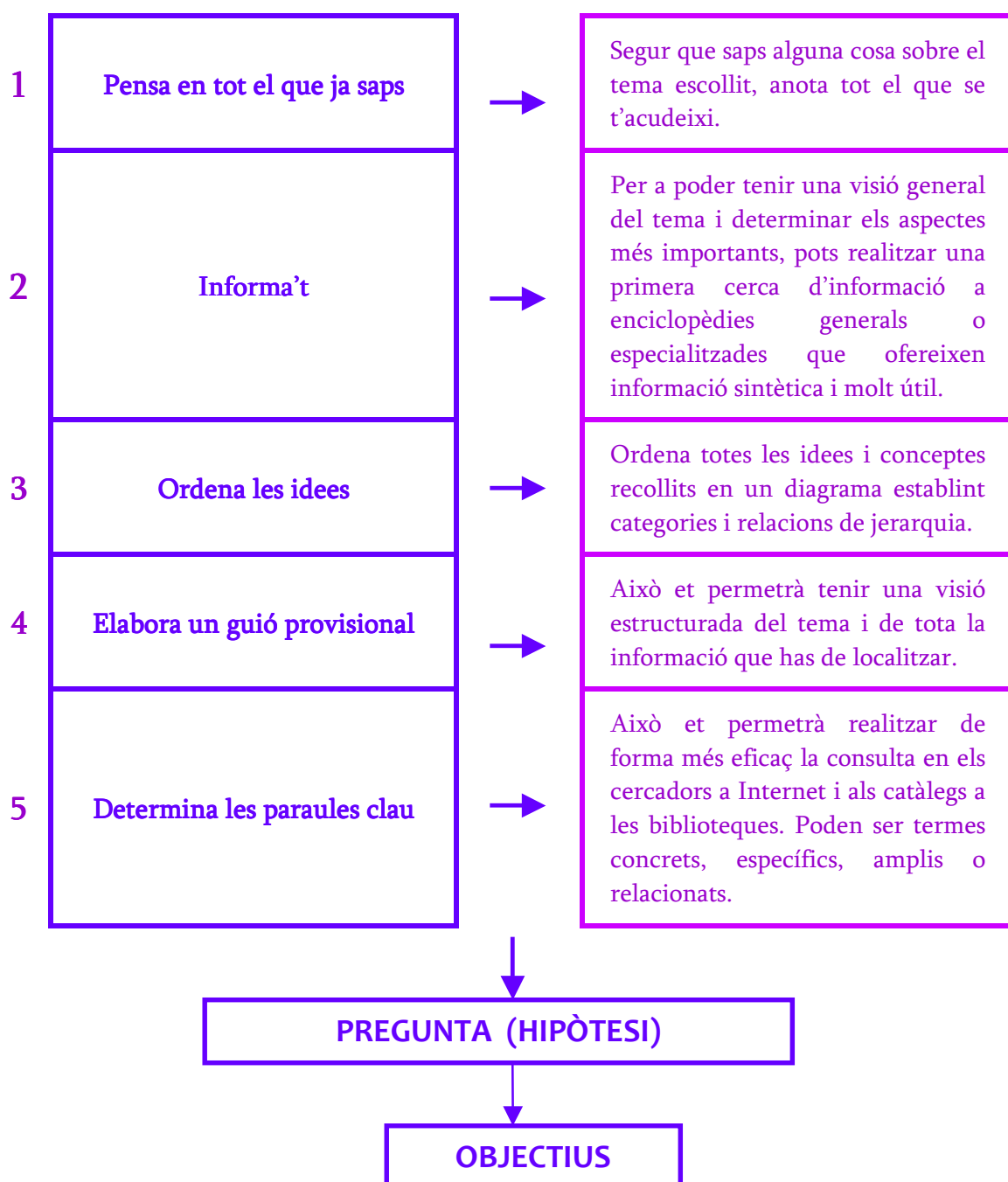


- ✓ La relació amb la modalitat de batxillerat i els interessos acadèmics i professionals
- ✓ Els interessos personals
- ✓ Disposar de bons contactes



II.2 Com formular la hipòtesi?

Cal fer una exploració inicial del tema per conèixer la informació que hi ha a l'abast, pensar què vols estudiar i elaborar una hipòtesi. Busca una o més fonts d'informació general per documentar-te: això et servirà per comprendre el context del tema i conèixer l'estat actual del que se sap. Les fonts més normals per trobar informació general són enciclopèdies, diccionaris i manuals, tant en paper com electrònics. Totes aquestes obres, sovint, ofereixen bibliografies - llistes de llibres i articles- que permeten trobar més informació.



Una bona pregunta o hipòtesi serà aquella que sigui interessant per a tu, però que també tingui un interès general. Ha de ser precisa, que no doni lloc a vaguetats ni confusions i que s'adeqüi a les teves possibilitats (coneixements previs que exigeix, modalitat de batxillerat, coneixement de llengües estrangeres, d'estadística, etc.). Finalment, ha de ser viable des del punt de vista pràctic (disponibilitat de temps, proximitat i accessibilitat de les fonts d'informació, costos, ...)..

Un cop feta la pregunta, cal especificar els objectius, és a dir, descomposar la pregunta en tres o quatre aspectes concrets que caldria estudiar per tal de respondre-la. Pots provar de començar cada frase amb un verb com ara: conèixer, saber, comprendre, analitzar, informar-me, buscar, o similars.

II.3 Planificació de la recerca

Planifica i posa terminis a les fases o parts de la recerca. Fes un pla de treball de les tasques que has de realitzar i el temps que tens per a fer-les. Prepara una llibreta o un dossier pel treball de recerca i crea una carpeta específica a l'ordinador amb subcarpetes per a cada apartat del guió per anar enregistrant de manera ordenada tot el referent a la teva investigació.

Per planificar el desenvolupament del treball de recerca aniria bé construir un full de planificació en el qual indicar:

- Les activitats (de cerca i processament de la informació, síntesi, avaluació i redacció de l'informe) a realitzar en l'ordre en què s'han de fer.
- La programació de les visites i entrevistes a realitzar.
- El període de temps estimat per a cada una d'aquestes activitats.
- La relació de material i aparells necessaris per a desenvolupar les activitats, els permisos que es necessiten per a utilitzar instal·lacions (laboratoris, aula d'informàtica, biblioteca,...)

Revisa el teu pla cada cert temps per valorar si compleixes amb les tasques i dates previstes.

II.4 Cerca d'informació

Les fonts o documents utilitzats se solen classificar en dos tipus:

- a) **Documents primaris:** són els directes o de primera mà, els quals no han estat interpretats: una moneda antiga, una novel·la, el discurs d'un polític, les dades d'unes anàlisis clíniques,...
- b) **Documents secundaris:** són els indirectes, elaborats i transmesos per intermediaris que han analitzat, descrit o interpretat documents primaris: un estudi literari, la descripció i datació d'una moneda antiga, l'assaig sobre l'evolució ideològica d'un polític a través dels seus discursos, un informe sobre la malaltia d'una persona mitjançant la interpretació d'unes anàlisis,...

Pensa en quin tipus d'informació necessites. Atenció, no et serveix qualsevol cosa, la informació ha de tenir rigor acadèmic i fiabilitat, per això cal buscar experts sobre el tema. Cal consultar documents bibliogràfics (en suport paper) i recursos web (en suport digital).

FONTS	Lloc on puc trobar-les ?
Monografies, textos literaris, històrics, filosòfics, científics...	BIBLIOTECA
Obres artístiques (quadres, escultures, relleus...)	MUSEU BIBLIOTECA (monografies d'art)
Documents oficials	ARXIU (municipals, autonòmics o nacionals)
Revistes i premsa diària	HEMEROTECA o BIBLIOTECA
Webs (corporatives, institucionals, especialitzades...)	INTERNET
Bases de dades	INTERNET
Biblioteques digitals	INTERNET
Entrevistes, enquestes, fitxes d'observació, experiment, etc.	DISSENY I ELABORACIÓ PRÒPIA

Valora el contingut de les fonts escollides. La informació no sempre és rigorosa i vàlida, és necessari valorar la seva qualitat. Cal comprovar la fiabilitat o veracitat de la font, per això localitza el responsable de la informació per valorar si és de confiança. També cal valorar si la informació encara és vàlida o ha quedat desfasada.

Anota la cita de les fonts consultades. Aquesta feina et facilitarà realitzar la bibliografia que hauràs d'incloure al final del treball.

II.5 Processament de la informació

Per no perdre't entre tanta informació, cal ordenar i plasmar amb rigor i d'una manera clara la informació recollida per tal de facilitar el seu processament, anàlisi, interpretació i contrastació i, d'aquesta manera, després establir amb seguretat les conclusions. Per això, és convenient que dissenyis i elaboris:

- **Fitxes**
- **Taules i quadres**
- **Gràfics**
- **Càlculs**
- **Comentari de text, etc.**

Et poden ser d'ajuda els **models proposats a l'Annex** d'aquest dossier, consulta'ls.

II.6 Estructura i presentació de la memòria escrita

Un cop feta la recerca i recollides les dades, cal analitzar i interpretar els resultats i establir les conclusions. Et trobaràs amb un munt de material que caldrà ordenar i sistematitzar per tal de presentar-lo de manera coherent. Això comporta la redacció d'una memòria, que haurà de tenir la següent estructura:

II.6.1 PORTADA

La portada ha de contenir la informació següent:

- *Títol*
- *Autor/a*
- *Curs i grup de classe*
- *Tutor/a del treball*
- *Centre o institut*
- *Localitat i data de presentació*

II.6.2 ÍNDEX o TAULA DE CONTINGUTS

Cal consignar el títol de tots els apartats i les subdivisions numerats per ordre d'aparició en el text amb la indicació de la pàgina on comencen. Si hi ha il·lustracions i quadres numerats, s'acostuma a fer un sumari específic a part.

II.6.3 INTRODUCCIÓ

Com és la part introductòria de la memòria, no s'ha de numerar i en ella s'ha de definir breument:

- ✓ **Tema de recerca:**
 - Explicació del tema de recerca o problema que es vol abordar (justificació del títol).
 - Interès personal de la qüestió (com s'hi va arribar, motivació personal, etc.).
 - Interès objectiu o científic de la qüestió.
 - Procés que s'ha seguit fins arribar a acotar-lo definitivament (decisions preses i el per què). L'abast (cronològic, geogràfic, tipològic, etc.) i la seva justificació.
- ✓ **Objectius del treball:** cal especificar els objectius, és a dir, descompondre el tema o problema general en tres o quatre aspectes concrets. Els objectius s'indiquen amb frases que comencin amb un verb com ara: conèixer, saber, comprendre, analitzar, informar-me, buscar, o similars.
- ✓ **Metodologia:** es tracta d'explicar quina estratègia metodològica es vol seguir. Bàsicament, cal justificar les fonts d'informació i els procediments de recerca, és a dir, quin tipus d'informació es busca, d'on i com s'obtindrà i què es vol fer amb ella (experiment, enquesta, recull de dades per observació, buidat d'arxius, hemeroteques, anàlisi d'obres artístiques o textos literaris, etc.).
- ✓ **Estructura del treball:** presentació i justificació de l'índex, és a dir, de les parts del treball i dels documents que s'hi trobaran (breu resum o presentació del contingut de cada apartat, annexos, etc.).

II.6.4 COS DEL TREBALL

És el nucli del treball, la part on es desplega la investigació que s'ha dut a terme, distribuïda en capítols ordenats numèricament. Els capítols es poden dividir en apartats i subapartats, cadascun amb el corresponent títol i numeració, tot coincidint amb l'índex. Cal que els diferents continguts estiguin ben estructurats.

S' inclouen en el text totes les il·lustracions, taules i fórmules essencials per a la comprensió del treball. Que han d'anar numerades i amb una breu descripció a peu de foto. No s'ha d'oblidar indicar la referència completa de les fonts utilitzades, no només les fonts dels continguts temàtics sinó també les de les il·lustracions. Aquestes referències es poden presentar dins el text, amb notes a peu de pàgina o amb notes finals.

II.6.5 CONCLUSIÓ

La conclusió, com la introducció, no es numera i ha de ser el resultat de la presentació clara, ordenada i raonada de les deduccions fetes al llarg del treball. Ha de quedar molt clara quina és la resposta que dones a la hipòtesi plantejada en un primer moment. Les conclusions tenen el caràcter d'un resum o síntesi de resultats on s'espera que s'exposi sintèticament allò que s'ha fet i fins on s'ha arribat, però també és necessari fer una valoració del propi procés de recerca i analitzar les causes dels seus èxits, fracassos i limitacions. Ha de recollir els objectius que s'han proposat a la introducció, explicitant fins a quin punt s'han assolit i per què.

Aquestes són algunes de les qüestions que es poden abordar en l'apartat de conclusions:

- **Recull i presentació sintètica dels resultats obtinguts.** Presentar els resultats obtinguts d'acord amb els objectius o intencions inicials. Explicar si has assolit els objectius previstos; si els has superat; si han variat a mesura que la investigació avançava...
- **Valoració dels resultats:** per què és important o significatiu allò que s'ha trobat o aconseguit?
- **Valoració de l'estratègia metodològica aplicada:** d'on es partia i on s'ha arribat?, s'ha pogut respondre satisfactòriament la pregunta

inicial de forma completa o parcial?, s'han assolit els objectius proposats?, fins on s'ha arribat i per què?

- **Incidències:** imprevistos, obstacles i problemes que puguin haver aparegut durant la recerca, com han influït en el resultat i com s'han intentat resoldre.
- **Prospectiva:** com es podria prosseguir o refer la recerca per tal de millorar-la o fer-la avançar?
- **Valoració de tot el procés de recerca i del què s'ha après.**
- **Reflexió personal:** és desitjable també que es vagi una mica més enllà de la mera exposició objectiva de resultats, que s'entri en el terreny de la reflexió personal (possibles conseqüències pràctiques, implicacions generals i extrapolacions dels resultats obtinguts a d'altres àmbits, etc.).
- **Agraïments:** si no ho has fet a la introducció i, si és necessari, agrair la/les ajudes de les persones que hi han col·laborat d'una manera especial.

II.6.6 FONTS D'INFORMACIÓ

El conjunt de documents consultats, citats o no, al llarg del treball, formen part d'aquest apartat que es presenta al final del treball de forma ordenada (cronològicament o alfabètica).

Atesa la varietat de suports en què avui dia es pot trobar la informació es farà servir el terme fonts d'informació en lloc de bibliografia, perquè és d'abast més ampli i evita haver de fer distincions a l'hora de catalogar els documents consultats. El model de citació que seguireu serà una adaptació del proposat pel TERMCAT.

Aquí tens diversos exemples de com cal citar la informació en funció de la font:

a) Llibres:

COGNOM (autor), Nom. *Títol del llibre. Subtítol.* Ciutat, núm. edició: Editorial, any, Col·lecció, núm. col.

SOLÀ, Joan. *Del català incorrecte al català correcte.* Barcelona, 1977: Edicions 62, Llibres a l'abast, 134.

(Si l'obra té més de tres autors, s'ha d'anotar el primer seguit de [et al.], abreviatura que en llatí significa "i altres")

b) Revistes i publicacions periòdiques:

COGNOM (autor), Nom. "Títol article", *Títol revista*, núm. , any, pàgines.

- GILI-GAYA, Samuel. «Fabra i la filologia contemporània». *Serra d'Or*, núm. 12, 1963, pp. 40-45.
- ANTÓN, J. La Falsificación del Pasado. *El País*, domingo, 16 de agosto de 1998.

c) Recursos electrònics:

COGNOM (autor) Nom "Títol de l'audiovisual" [format] Ciutat: Editorial any duració.

- PUIGBÒ, Andreu: *L'aprenentatge animal* [DVD]. Barcelona: Recull, 1998. 60 min.
- *Hiperdiccionari català-castellà-anglès en disc compacte* [CD]. Versió 1.0. Barcelona: Enciclopèdia catalana, 1993.

d) Pàgines web:

AUTOR o RESPONSABLE. *Títol de la pàgina* [en línia]. adreça URL [Consulta: data].

- LIESA, Eva. *Com estudiar* [en línia]. Departament d'Ensenyament. Generalitat de Catalunya <<http://www.xtec.es/orienta/estudiar.pdf>> [Consulta: 25 juny 2001].
- *El Web Jurídico: el derecho on-line* [en línia]. <<http://www.elwebjuridico.es>> [Consulta: 10 maig 1999].

Les fonts orals no es consideren font d'informació. S'inclouen a dins del treball únicament en citacions o extractes i, si es creu convenient de reproduir íntegres les entrevistes, se'n presenten les transcripcions en un annex.

II.6.7 APÈNDIX o ANNEX

Constitueix un suplement d'informacions interessants i útils que pot completar el cos del treball, que no s'ha encabir per no trencar la presentació lògica i ordenada, o bé pot oferir dades complementàries que ajudin a entendre els mètodes emprats: taules amb dades numèriques, glossari dels termes del tema tractat, quadres cronològics, gràfics... També s'hi poden incloure altres materials complementaris com plànols, mostres, fotografies, glossaris, normatives, transcripcions d'entrevistes, etc.

Els annexos, tant si s'inclouen un o més d'un, han d'anar numerats, amb nombres romans, i titulats d'acord amb el tipus d'informació que recullen.

II.6.8 PRESENTACIÓ FORMAL

- **Extensió:** 45 fulls (màxim)
- **Fulls:** DIN A4 per una sola cara.
- **Marges:** 2'5 cm
- **Lletra:** 'Arial' o 'Times New Roman'

<i>Divisions</i>	<i>Exemple</i>	<i>Lletra</i>	<i>Cos</i>	<i>Tipus</i>
Títol del capítol	I. Dos models de diari	Arial	16	Negreta
Títol apartat	I.1 El diari informatiu	Arial	14	Negreta
Text	Avui, la premsa és...	Arial	12	Rodona
Notes a peu de pàgina	¹	Arial	10	Rodona

- **Text:** justificat
- **Espai interlineat:** 1'5
- **Pàgines:** numerades
- **Capítols, apartats i subapartats:** jerarquitats per la tipografia, per exemple:

II. CAPÍTOL

II.1. Apartat

II.1.1. Subapartat

- **Citacions:** còpia del text literal entre cometes. Es pot presentar:
 - a) Al final de la cita textual, entre parèntesis, s'inclou el cognom de l'autor i la data d'edició del document.

"La conversa és considerada com la manera prototípica d'usar el llenguatge." (Levinson 1983). Hi ha qui, contràriament, sosté...
 - b) Al final de la cita textual, es fa una nota a peu de pàgina. On ha de constar el nom i cognom de l'autor, el títol de l'obra i la pàgina o pàgines a què fem referència.

"La conversa és considerada com la manera prototípica d'usar el llenguatge."¹ Hi ha qui, contràriament, sosté...

1. Stephen Levinson, Pragmàtics, p. 12-17

c) Les citacions llargues (més de dues línies), s'han de fer entre cometes en un paràgraf sagnat apart, amb lletra cursiva i més petita.

• **Il·lustracions:** numerades i amb una descripció al peu de foto.

Cal lliurar dues còpies enquadernades del treball i una còpia en format digital (pdf) a la secretaria del centre.

II.7 Estructura i presentació de l'exposició oral

La darrera fase del treball consisteix a presentar oralment, d'una manera organitzada, formal i resumida, els punts principals del procés de recerca i els resultats obtinguts, durant un temps aproximat de 20 minuts. D'aquest temps, uns **15 minuts** es reserven a l'**exposició** i uns **5 minuts** a respondre les **preguntes** que puguin fer els membres del tribunal (el tutor/a i dos professors/es més) que hauran escoltat l'exposició i llegit la memòria escrita.

Durant l'exposició es pot utilitzar un guió o esquema.

Per tal de facilitar la comprensió de la explicació, es pot fer servir la pissarra i d'altres suports, com fotocòpies, transparències, diapositives, presentacions, documents sonors o audiovisuals, etc.

En l'exposició oral hi hauràs de presentar, seleccionats i resumits, els punts més interessants i significatius de la recerca, estructurats en una introducció, un desenvolupament i unes conclusions.

Preparació de l'exposició

- Elaborar un guió o esquema escrit dels punts principals a tractar a les diferents parts de l'exposició:
 - A la **introducció**:
 - Anunciar el tema, justificar-ne l'elecció i destacar-ne l'interès, la importància o l'actualitat.
 - Presentar l'objectiu o hipòtesi de partida i les grans línies del pla que es seguirà al llarg de l'exposició.

- Al **desenvolupament**:
 - Descriure sintèticament i de manera organitzada les etapes, els punts o apartats bàsics de la tasca de recerca, sense entrar en detalls secundaris.

- A les **conclusions**:
 - Presentar resumidament els resultats del treball, comentats i relacionats amb la hipòtesi o objectiu plantejat a la introducció.
 - Esmentar possibles insuficiències o obstacles detectats en el curs de la recerca.
 - Indicar nous camins d'investigació sobre la qüestió estudiada o sobre d'altres relacionades amb el mateix tema.

- **Assajar l'exposició** davant de companys o familiars i gravar-la en vídeo:
 - Controlar el temps.
 - Controlar l'expressió oral: posada en escena, to de veu, ritme, gesticulació i registre lingüístic.
 - Comprovar la claredat, precisió i estructura de l'exposició.
 - Revisar i corregir els errors observats.

III. CALENDARI DEL TREBALL DE RECERCA

FASES DEL TREBALL	DATA
TUTORIA: presentació de les propostes dels departaments	Desembre
TUTORIA: emplenar la sol·licitud del tema o temes escollits	Gener
TUTORIA: comunicació del treball i tutor assignats	Febrer
1ª Entrevista amb el tutor tr: seguiment del treball	1a quinzena de març
2ª Entrevista amb el tutor tr: seguiment del treball	1a quinzena d'abril
3ª Entrevista amb el tutor tr: seguiment del treball	1a quinzena de maig
LLIURAMENT DEL PLA DE TREBALL	31 de maig
4ª Entrevista amb el tutor tr: seguiment del treball	1a quinzena de setembre
5ª Entrevista amb el tutor tr: seguiment del treball	2a quinzena de setembre
Lliurament esborrany de la memòria escrita	1a quinzena d'octubre
LLIURAMENT DE LA MEMÒRIA ESCRITA*	10 de desembre
EXPOSICIÓ ORAL	del 10-22 de desembre

* Cal lliurar dues còpies enquadernades de la memòria escrita i una còpia en format digital (pdf) a la secretaria del centre en la data fixada.

IV. AVALUACIÓ DEL TREBALL DE RECERCA

En l'avaluació del treball de recerca **es valora** tant **el procés i seguiment d'elaboració** com el resultat final: **la memòria escrita i l'exposició oral**.

CONDICIO SINE QUA NON

(Si no compleix aquests requisits mínims, el treball és qualificat com **NO APTE**)

ASSISTÈNCIA A LES ENTREVISTES AMB EL TUTOR SÍ NO

EL TREBALL TÉ HIPÒTESI/PREGUNTA o FINALITAT I CONCLUSIONS SÍ NO

ESPECÍFIC (DEPARTAMENT D'IDIOMES)

UNA PART ó TOT EL TREBALL ÉS EN ANGLÈS/FRANCÈS SÍ NO

Avaluació del Pla de treball (1r de batxillerat)

Valor nota global	Persona responsable	Criteris i instruments d'avaluació	
20%	Tutor de grup i Tutor de TR	INTRODUCCIÓ (Provisional) [5 PUNTS]	- Formulació d'una pregunta / hipòtesi o finalitat d'investigació. - Definició dels objectius. - Justificació de la motivació personal i l'interès del treball.
		ÍNDEX [2 PUNTS]	- Estructura ordenada i coherent.
		FONTS D'INFORMACIÓ [4 PUNTS]	- Adequació, diversitat i significativitat de les fonts. - Citació correcta de les fonts.
		METODOLOGIA [5 PUNTS]	- Descripció i justificació del mètode d'investigació. - Adequació de la metodologia als objectius del treball. - Explicació de les tècniques i instruments per a obtenir informació.
		PLANIFICACIÓ [4 PUNTS]	- Planificació ordenada i rigorosa de la feina d'acord amb els objectius. - Temporització rigorosa de la feina d'acord amb els objectius.

Avaluació del seguiment del procés d'elaboració del treball (2n de batxillerat)

20%	Tutor de TR	<ul style="list-style-type: none"> - Seguiment de les orientacions del tutor/a en els terminis fixats o pactats a les entrevistes. - Seguiment de la temporització establerta en la planificació del treball. - Iniciativa, organització i autonomia en la realització del treball. - Aplicació dels conceptes i procediments treballats.
------------	-------------	---

Avaluació de la memòria escrita

40%	Tutor de TR i 2 professors/es del tribunal	ASPECTES FORMALS [4 PUNTS]	<ul style="list-style-type: none"> - Portada, índex i compaginació correctes; i estructura amb un ordre lògic correcte, amb una seqüència de continguts ordenada i ben planificada. - Imatges, gràfics, quadres, etc. Amb peu d'il·lustració i correctament ubicades i ús correcte de les notes a peu de pàgina i de les cites amb la seva referència bibliogràfica.
		ASPECTES LINGÜÍSTICS [16 PUNTS]	<ul style="list-style-type: none"> - Correcció ortogràfica i sintàctica del text. - Cohesió del text i ús correcte de connectors i de la puntuació. - Coherència expressiva, claredat conceptual i progressió temàtica. - Incorporació adient de cites (acotades i significatives). - Adequació del llenguatge i del lèxic a les característiques del treball.
		ASPECTES METODOLÒGICS i de CONTINGUT [20 PUNTS]	<ul style="list-style-type: none"> - Formulació correcta i raonament de la pregunta / hipòtesi o finalitat d'investigació i dels objectius concrets de la recerca. - Idoneïtat i diversitat de les fonts d'on s'obté informació. - Rigor en l'anàlisi i interpretació de les dades. - Resposta coherent a la hipòtesi inicial en les conclusions. - Grau d'assoliment dels objectius inicials. - Capacitat de síntesi i crítica de les principals idees aportades i els arguments més importants que les justifiquen. - Explicació dels obstacles de la recerca i com s'han intentat resoldre. - Suggestiment de noves vies de recerca.
		Lliurament de la memòria fora del termini fixat. [-10 punts, per dia de retard]	
Sinopsi del treball en les llengües curriculars (català, castellà, anglès i francès) [+ 5 punts]			

Avaluació de l'exposició oral

20%	Tutor de TR i 2 professors/es del tribunal	<ul style="list-style-type: none">- Exposició àgil, fluïda, amb ritme i pauses adequades.- Seguretat i domini del tema.- Capteniment de l'atenció de l'audiència.- Claredat i precisió expositiva: estructuració del contingut.- Expressió correcta i ús apropiat del lèxic específic del tema.- Capacitat de síntesi dels aspectes més rellevants.- Ús correcte del material de suport.- Valoració autocrítica del treball.- Elaboració d'un guió i ús correcte del mateix.- Temporització adequada.- Resposta coherent i amb seguretat a les preguntes del tribunal.
-----	--	--

Si el treball de recerca està suspès en algun apartat, es pot estudiar la possibilitat de recuperar aquest apartat, optant llavors a una qualificació final màxima de 6 punts.

En canvi, si el treball de recerca globalment està suspès o és qualificat com NO APTE, caldrà fer de nou tot el treball per tal de recuperar-lo. En aquest cas la qualificació final màxima serà de 5 punts.

V. PER SABER MÉS...

Pots consultar les següents pàgines web, on pots trobar informació molt útil sobre els treballs de recerca:

- **Departament d'Ensenyament:** normativa, exemples i informació sobre premis i trobades de treballs de recerca:
<http://phobos.xtec.cat/edubib/intranet/index.php?module=Pages&func=display&pageid=91>
- **Edu 365.com:** pautes molt generals sobre com fer un treball de recerca:
<http://www.edu365.cat/batxillerat/recerca/comfer/index.htm>
- **Laboratori Comsoc:** s'ofereixen suggeriments de treballs, models i pautes, possibilitat de penjar els treballs a internet, etc.:
<http://www.edu365.com/aulanet/comsoc/>

VI. PREMIS PER A TREBALLS DE RECERCA

VI.1 Premis per a treballs de recerca de qualsevol temàtica

<u>Premis CIRIT</u>	Premis adreçats a promoure treballs de recerca, experimentals o teòrics, en qualsevol matèria, tant científica com humanística, en els nivells d'ensenyament secundari (ESO i BTX). Organitza: Agència de Gestió d'Ajuts Universitaris i de Recerca.
<u>Certamen Jóvenes Investigadores</u>	Convocatòria dirigida a estudiants (ESO, batxillerat i FP) de l'estat espanyol, organitzada pel Ministeri d'Educació i el d'Igualtat.
<u>Premis Argó UAB</u>	Premis UAB a Treballs de Recerca de Batxillerat, de qualsevol tema.
<u>Premis Universitat Internacional de Catalunya</u>	Organitzat per la UIC. Dirigit a treballs de recerca d'alumnat del BTX, que haurà d'exposar-lo oralment. Premi: beca per estudiar a la UIC i un ordinador portàtil.
<u>Premis Universitat de Vic</u>	Premis Universitat de Vic per a treballs de recerca d'alumnat de batxillerat, amb modalitats segons els àmbits.
<u>Premis Ramon Llull</u>	La Universitat Ramon Llull convoca premis per a treballs de recerca de qualsevol modalitat del batxillerat

VI.2 Premis per a treballs de l'àmbit científic i tecnològic

<u>Premi UPC de Ciència i Tecnologia</u>	La UPC amb la col·laboració del Col·legi Oficial d'Enginyers Industrials de Catalunya, dels Col·legi d'Enginyers Tècnics Industrials de Barcelona i del Museu de la Ciència i de la Tècnica de Catalunya, convoca aquest premi per a estudiants dels batxillerats de Tecnologia i de Ciències de la Naturalesa i la Salut.
<u>Premis a treballs de recerca de química. SCQ</u>	Premis convocats per la Societat Catalana de Química (IEC) per als treballs de recerca d'alumnat de batxillerat dins l'àmbit de la química.
<u>Premi Poincaré – Matemàtiques i Estadística UPC</u>	La Facultat de Matemàtiques i Estadística de la UPC convoca el Premi Poincaré al millor treball de recerca de batxillerat sobre temes relacionats amb les matemàtiques i/o l'estadística.
<u>Premi UPF en enginyeria i matemàtica aplicada</u>	La UPF premia els millors treballs de recerca en els àmbits de l'enginyeria i la matemàtica aplicada.
<u>Premi UPF en ciències biològiques</u>	La UPF premia treballs de recerca en ciències biològiques.

<u>Premi Paisatge i Entorn</u>	Premi convocat per TV3 ("Espai Terra"), Fundació Abertis i el departament d'Educació per a treballs de recerca sobre paisatge, conservació de l'entorn i natura.
<u>Premi Joan Oró a la divulgació de la recerca científica</u>	L'Associació Catalana de Comunicació Científica atorga aquest premi a l'article que millor descriu la tasca de recerca de l'autor/a, escrit en forma d'assaig o de reportatge.
<u>Premi COLGEOCAT a treballs de recerca de Geologia i Ciències de la Terra</u>	El Col·legi de Geòlegs convoca aquest premi al millor treball de recerca de batxillerat sobre un tema de geologia i ciències de la Terra.
<u>Premi Ferran Adrià sobre nutrició i cuina</u>	La UB atorga un premi als treballs de recerca sobre les ciències i tecnologies de l'alimentació, la nutrició, la cuina i la gastronomia, des del punt de vista científic o humanístic-social.

VI.3 Premis per a treballs de recerca de l'àmbit d'humanístic i social

<u>Premi Joan Palau Vera - Societat Catalana de Geografia</u>	La Societat Catalana de Geografia convoca el Premi Joan Palau Vera per a treballs de recerca d'alumnes del batxillerat sobre temàtica geogràfica.
<u>Premis Baldiri Reixac</u>	Premis Baldiri Reixac, dotats per la Fundació Lluís Carulla, als treballs d'alumnes relacionats amb la realitat nacional i la tradició cultural catalanes.
<u>Premi Arnau de Vilanova – Filosofia</u>	Premi Arnau de Vilanova per a treballs de recerca de batxillerat sobre filosofia, estètica, lògica i metodologia, psicologia o sociologia. Organitza el Col·legi Oficial de Doctors i Llicenciats en Filosofia i Lletres i en Ciències de Catalunya.
<u>Premis en Turisme i Hoteleria</u>	La Fundació Gaspar Espuña-CETT concedeix premis als millors treballs de recerca de batxillerat en matèria de turisme i hoteleria.
<u>Premi Ernest Lluch de Ciències Socials i Polítiques</u>	Premi convocat per la Fundació Ernest Lluch i els Estudis de Ciències Polítiques i Gestió Pública de la UPF per a treballs de recerca dins l'àmbit de les ciències socials i polítiques.
<u>Premi Francesc Noy d'Humanitats - UPF</u>	La UPF convoca els Premis Francesc Noy d'Humanitats al millor treball de recerca de batxillerat en qualsevol disciplina d'Humanitats.
<u>Premi Hèracles</u>	Premi Hèracles per al millor Treball de Recerca de Batxillerat de temàtica clàssica. Organitza: Secció Catalana d'Estudis Clàssics.
<u>Premi Núria Tudela i Peña – Revista Auriga</u>	Premi per a treballs d'estudiants de nivells universitaris i pre-universitaris sobre qualsevol aspecte del món clàssic.

<u>Premi APAC-John McDowell – Anglès</u>	Premi APAC-John McDowell per a treballs de recerca d'alumnat de batxillerat dins la matèria d'anglès, organitzat per l'APAC i el British Council.
<u>Premis Bonaplata – Recerca en història de la industrialització</u>	Premis Bonaplata Joves per treballs de recerca dins l'àmbit de l'arqueologia industrial, la història industrial i l'antropologia històrica de la industrialització de la societat catalana. Organitza l'Associació del Museu de la Ciència i de la Tècnica i d'Arqueologia Industrial de Catalunya.
<u>Premis de recerca sobre temes marítims</u>	Premi Emerencià Roig i Raventós i Premi Josep Ricart i Giralt per a treballs de recerca sobre temes marítims, convocat pel Museu Marítim de Barcelona.
<u>Premi UPF-Linguamón</u>	Premi convocat per la UPF i Linguamón per al millor treball de recerca en l'àmbit de les llengües i el llenguatge.
<u>Premi Pau Ginés-Llengua</u>	Premi Pau Ginés a un treball de recerca sobre les llengües parlades a Catalunya.
<u>Premis Abat Oliba CEU</u>	Convocatòria de la Universitat Abat Oliba CEU per a treballs de l'àmbit de les ciències socials i de la comunicació i el marketing.

VI.4 Premis de treballs de recerca d'altres temàtiques

<u>Premis Accés</u>	Premis Accés de la Fundació Salas per l'Accessibilitat, per als millors treballs de recerca de batxillerat sobre accessibilitat i discapacitat.
<u>Premi Recerca per a la Pau</u>	Premi de Recerca per a la Pau per a treballs de recerca de batxillerat sobre la temàtica de la pau, organitzats per la Universitat de Barcelona, per mitjà de la Fundació Solidaritat UB i l'ICE.
<u>Premis Fundació Catalana Síndrome de Down</u>	Concurs Treball de Recerca sobre la Persona amb Síndrome de Down, convocat per la Fundació Catalana Síndrome de Down per a treballs de recerca de batxillerat que tinguin com a tema monogràfic la síndrome de Down.
<u>Premi de Medi Ambient per unes Escoles Verdes</u>	Amb motiu del projecte Escoles Verdes, es convoca un premi per treballs de recerca sobre temàtica mediambiental, tractada des de qualsevol disciplina.

VII. BIBLIOGRAFIA

Durban, Glòria. *Dossier: Com iniciar el treball de recerca.* Departament d'Ensenyament, 2007

Piñero Subirana, Albert. *Eines per a la recerca a l'ESO i al Batxillerat. Una proposta interdisciplinària sobre metodologia.* Llicència d'Estudis, 2006.

Portal edu365 *Com es fa un treball de recerca .* Pautes per desenvolupar el treball de recerca seguint un mètode de treball sistemàtic.
<<http://www.edu365.cat/batxillerat/comfer/recerca/index.htm>>

VIII. ANNEX: MODELS DE MATERIAL DE RECOLLIDA D'INFORMACIÓ

MODEL 1: FITXA DE CATALOGACIÓ D'OBRES ARTÍSTIQUES

IDENTIFICACIÓ Nom de l'objecte: Matèria: Suport: Tècnica: Mides:
CONSERVACIÓ Estat de conservació: Parts que hi manquen: Restauracions
UBICACIÓ Lloc actual: Lloc de procedència: Municipi: Forma d'ingrés: Data:
CARACTERÍSTIQUES Autor: Escola/Taller: Justificació: Lloc d'execució: Data d'execució: Títol: Descripció de la forma/representació iconogràfica:
OBSERVACIONS Reproducció: Notes i observacions remarcables:
BIBLIOGRAFIA

Extret del treball de recerca *Les maresdedeu de l'Alt Empordà*, realitzat per Jennifer Schippers i dirigit per Olga Mundo durant el curs 1999-2000 a l'IES Castelló d'Empúries. Basat en el model de l'IEC de Catalunya.

MODEL 2: PAUTA DE DISSENY EXPERIMENTAL

- **Hipòtesi nul·la:** planteja que els canvis realitzats per l'experimentador en les condicions de la prova (VI) no n'alteraran el resultat (VD). Exemple: *els canvis de temperatura no tenen efecte en els resultats d'un examen.*
- **Hipòtesi positiva:** proposa que un canvi particular en les condicions de l'experiment (VI) n'alterarà el resultat (VD). Exemple: *les temperatures altes incideixen negativament en els resultats d'un examen.*

En el disseny d'un experiment haurem d'establir :

- Una **hipòtesi** (nul·la o positiva) que relacioni una o més **variable independents** i una **variable dependent**.
- **Procediments** concrets que ens permetin mesurar objectivament les variables. Exemple: *les diferències de temperatura mesurades en graus, i la puntuació sobre 10 de l'examen.*
- Diversos **grups experimentals** i un **grup de control**. Els grups experimentals són aquells subjectes que es sotmeten a l'experiment variant la intensitat de la VI. Exemple: *un grup realitza l'examen a temperatura alta i un altre a temperatura baixa.* El grup de control seran aquells subjectes que realitzen l'experiment sense modificar ni fer intervenir la VI. Exemple: *un grup realitza l'examen a la temperatura habitual.*
- Sistemes de control de possibles **variables perturbadores**, és a dir, d'aquells factors que podrien estar alterant els resultats de l'experiment si no es neutralitzen adequadament (hora de realització de l'experiment, sexe, condició socioeconòmica o cultural, característiques de la personalitat dels subjectes, etc.)
- Una **mostra representativa**. La mostra, és a dir, el conjunt de subjectes als quals sotmetrem a experiment, ha de ser típica de la població que investiguem; només així els resultats seran representatius i podran ser generalitzats.

Validesa de l'experiment:

- **Validesa interna:** un experiment té validesa interna si s'han controlat de manera eficaç els elements que hi intervenen, de manera que es pugui assegurar amb un cert grau de probabilitat que els efectes sobre la variable dependent són conseqüència de les variacions de la variable independent.
- **Validesa externa:** un experiment té validesa externa si els resultats són transferibles en alguna mesura a un domini més ampli que aquell en què s'ha dut a terme, això és, si els resultats són generalitzables.

Extret de **Piñero Subirana, Albert**. *Eines per a la recerca a l'ESO i al Batxillerat. Una proposta interdisciplinària sobre metodologia.*

MODEL 3: FITXA D'ANÀLISI CINEMATogrÀFICA

Context històric de la producció de les obres:

- Fitxa tècnica (autor/director, guionista, intèrprets, productor, guionista, música, ...)
- Època (context i data de publicació/estrena)
- Circumstàncies rellevants (de la creació i redacció/de l'adaptació del guió i el rodatge)
- Gènere (històric, fantàstic, ciència-ficció, policíac,...)

Tractament narratiu i estilístic

- La veu narrativa i el punt de vista (narrador intern, extern, objectiu, subjectiu, ...)
- Recursos estilístics i tècnics (recursos d'estil i figures retòriques/ seqüències, enquadraments, plans, moviments de càmera: panoràmica horitzontal, vertical, *travellings*, il·luminació, muntatge, so i música, efectes especials, ...)

Tractament temàtic

- Sentit global de l'obra
- Tema principal i secundaris
- Elements simbòlics
- Elements històrics
- Elements de ficció
- Referències culturals o intertextuals

Tractament argumental

- Argument o trama
- Estructura narrativa (cronològica, lineal, retrospectiva o *flash-back*, anticipació o *flash-forward*, simultània, ...)
- Tractament de l'espai i el temps (ritme narratiu o *tempo*, moments de tensió narrativa i clímax, final obert, tancat, localització, descripció d'ambients i escenaris de l'acció, ...)

Tractament dels personatges

- Personatges (principals, secundaris, protagonistes, antagonistes, ..)
- Caracterització física i psicològica
- Estereotips, simbologia i valors encarnats
- Dramatúrgia i diàlegs

Extret de CAPARRÓS, J.M. "Análisis crítico del cine argumental" a *Historia, antropología y fuentes orales*, nº 18, Publicacions de la Universitat de Barcelona, 1997, pàgs. 89-102.

MODEL 4: TAULA COMPARATIVA DE CITACIONS

Autors	Com ha definit la dona?	Capacitats intel.lectuals	Funcions socials i polítiques	Relacions de gènere: home-dona
Plató				
Aristòtil				
Rousseau				
Shopenhauer				
Nietzsche				
Stuart Mill				

Extret del TR titulat: *Els filòsofs i les dones: un mirall borrós*, dirigit per Albert Piñero i realitzat per Eugènia Torrent a l'IES Castelló d'Empúries durant el curs 2005-06

MODEL 5: GUIÓ D'ENTREVISTA FOCALITZADA

La dècada dels 30: experiències de la segona república i la guerra civil

- Quins records té d'abans de la República?
- Hi havia molta diferenciació social?
- Quins mitjans de transport hi havia?
- Hi havia comunicació entre els diferents integrants d'una família?
- Com va viure l'adveniment de la segona república?
- Al seu poble/ciutat, la gent va ser favorable a aquest canvi polític?
- Es van apreciar canvis significatius en la vida del poble durant els anys següents?
- Ens podria explicar anècdotes que recordi d'aquells dies?
- Quines eren les condicions de vida en aquells moments?
- Quins sous es pagaven i quantes hores es treballaven?
- Quantes formacions polítiques hi havia a la població?
- Es va tancar algun ateneu o Centre Obrer al poble/ciutat on vostè vivia?
- Com es vivia l'arribada de la Festa Major?
- Tan els homes com les dones anaven al cafè?
- Hi havia diaris o revistes al seu poble/ciutat?
- Com eren les condicions higièniques a les fabriques?
- Hi havia molt d'atur?
- Es van incautar locals que van acabar essent destinats a diversos usos públics?
- Hi van haver col·lectivitzacions?
- Què recorda del comitè antifeixista?
- Va veure gent armada pels carrers?
- Com era la convivència amb els refugiats?
- Expliquin's alguna anècdota del poble referent a l'estraperlo.
- Va haver-hi represàlies a sectors de la població (assassinats, empresonaments,...)?
- Va conèixer o veure algun Brigadista Internacional?
- Van patir bombardeigs a la seva població?
- Com es va viure la retirada de l'exèrcit republicà?
- Coneix gent que va anar a l'exili?
- Què va significar l'entrada de les tropes franquistes?

Extret dels materials: *El redescobriment de la memòria col·lectiva*, elaborats per Josep Maymí.