



Generalitat de Catalunya  
Departament d'Ensenyament

**Institut Vilamajor**

Carrer de Can Llobera, s/n  
08458 Sant Pere de Vilamajor  
Tel. 93 861 02 69 Fax 93 845 20 28  
a8062791@xtec.cat  
<http://www.xtec.cat/centres/a8062791/>

# El Projecte de Recerca de 4t. d'ESO

INSTITUT  
VILA  
MA-  
JOR

	Nom de l'arxiu : Protocol Projecte recerca 11 12	16 de febrer de 2012	<b>Projecte de Recerca 4t Curs 2011/12</b>	Pàgina 1 de 12
	Versió 01	ENSENYAMENT APRENENTATGE ESO	Activitats d'aula	Direcció



## DADES GENERALS

Alumne/a .....

Grup.....

Modalitat .....

Títol del treball .....

Tutor/a del treball .....

Tutor/a personal .....

## CALENDARI DEL PROJECTE DE RECERCA

**Curs 2011-12**

Activitat	Dates	Documentació/control
Informació i explicació del projecte de recerca. Formació de grups	Febrer Dues sessions	Els alumnes han de fer parelles i l'ED farà els grups
Elecció del tema i assignació del tutor/a. Lliurament del quadern de seguiment.	Març Dues sessions	Horari de PR de cada grup
Presentació del projecte de guió amb planificació de la feina	Setmana de 27 de març	Tutoria.// Trobada amb els tutors de projecte de recerca
Segona trobada amb el tutor de recerca Lliurament primer esborrany	Setmana de 24 d'abril	Tutoria.// Trobada amb els tutors de projecte de recerca
Lliurament del treball al tutor/a	<b>22 de maig 2012</b>	Tutoria
Presentació i defensa del treball	<b>29 de maig 2012</b>	Professors ED/Tutor/a

- Les activitats del Projecte de Recerca de 4t d'ESO es desenvoluparan en l'horari de PR de cada grup-classe amb el professor corresponent:

**4t A : Isabel Espinosa / DII de 8 a 9h i Dx de 12,30 a 13,30h**

**4t B : Iolanda Traver / Dx de 12,30 a 13,30h i Dv de 11,30 a 12,30h**

**4t C : Laia Segarra / DII de 8 a 9h i Dv de 12,30 a 13,30h**

- Les trobades amb els tutors de PR es faran en hores de tutoria o de PR segons la disponibilitat de cada tutor.

- És imprescindible portar l'ordinador en les hores de PR

	Nom de l'arxiu : Protocol Projecte recerca 11 12	16 de febrer de 2012	<b>Projecte de Recerca 4t</b> <b>Curs 2011/12</b>	Pàgina 1 de 12
	Versió 01	ENSENYAMENT APRENENTATGE ESO	Activitats d'aula	Direcció



## Índex

1. El treball monogràfic.....	3
1.1 Elaboració del guió.....	3
1.2 Recopilació de la informació.....	3
1.3 D'on es pot treure informació? .....	3
1.4 Com tractar la informació recollida? .....	4
1.5 Redacció del treball.....	4
1.6 Presentació del treball.....	4
2. L'Exposició oral .....	5
2.1 Estructura de l'exposició.....	5
2.2 Preparació de l'exposició.....	5
2.3 L'exposició.....	5
3. Aspectes formals del treball escrit .....	6
3.1 La portada.....	6
3.2 L'índex.....	6
3.3 La introducció.....	6
3.4 El cos central.....	6
3.4.1 Les citacions d'autoritats.....	7
3.4.2 Les notes a peu de pàgina.....	7
3.4.3 Figures i Taules.....	7
3.4.4 Il·lustracions.....	8
3.5 Les conclusions.....	8
3.6 Els annexos.....	8
3.7 La bibliografia.....	9
3.8 La contraportada .....	10
4. La Presentació escrita .....	10
4.1 La paginació .....	10
4.2 Format del text i la pàgina.....	10
4.3 La redacció.....	11
4.4 Enquadernació .....	11
5. Normes Curs 2011/2012.....	12
6. Recursos pràctics .....	12

	Nom de l'arxiu : Protocol Projecte recerca 11 12	16 de febrer de 2012	<b>Projecte de Recerca 4t Curs 2011/12</b>	Pàgina 2 de 12
	Versió 01	ENSENYAMENT APRENENTATGE ESO	Activitats d'aula	Direcció



## PROJECTE DE RECERCA

# 1. El treball monogràfic

El projecte de recerca és un treball monogràfic sobre un tema específic, tracta d'un sol tema i té en compte diferents punts de vista.

Els passos que cal seguir per elaborar un treball són:

- Preparar un guió previ.
- Recopilar la informació necessària.
- Distribuir el material en un guió final o esquema.
- Redactar el treball.

## 1.1 Elaboració del guió.

El guió és l'estructura que vols donar al teu treball i consisteix en una organització lògica del discurs en apartats i subapartats.

L'elaboració d'un guió és fonamental ja que així t'assegures que tractes de tots els aspectes del tema i aconseguixes ordenar de manera coherent la informació trobada.

Anota tots els aspectes que s'acudeixin i que estiguin relacionats amb el tema.
Consulta algun document que et doni una visió global i valora si et deixes algun aspecte important.
Agrupa temàticament els aspectes que has decidit treballar.
Divideix el tema en dos o més apartats generals.

Ordena de forma lògica els apartats.

## 1.2 Recopilació de la informació.

Un cop escollit el tema i elaborat el guió, la recollida d'informació és la part més important.

Convé que abans de començar a buscar informació, pensis quins aspectes del tema t'agradaria ampliar, després, fes-te un esquema. T'ajudarà a saber quins llibres o documents necessites.

## 1.3 D'on es pot treure informació?

Abans de redactar el treball hauràs de consultar diferents llibres, revistes, pàgines web..., per tal de documentar-te sobre el tema. Són les anomenades documents o fonts d'informació.

En aquesta web podràs trobar informació sobre la temàtica tractada:

<http://www.bibliotecaescolar.info/>

Recorda que a banda del recursos que aporta Internet, també existeixen biblioteques i un munt de bibliografia específica –llibres, revistes, periòdics- que tracta del tema escollit. Utilitzar només el recurs informàtic no ens dóna una visió complerta de la temàtica i tingues en compte que no tota la informació que existeix a Internet es pot considerar com a recomanable.

	Nom de l'arxiu : Protocol Projecte recerca 11 12	16 de febrer de 2012	<b>Projecte de Recerca 4t Curs 2011/12</b>	Pàgina 3 de 12
	Versió 01	ENSENYAMENT APRENENTATGE ESO	Activitats d'aula	Direcció



### 1.4 Com tractar la informació recollida?

La informació que trobis és el material que has de treballar i preparar, no si val allò de “copiar i enganxar”.

- Contrasta la informació que aporten diferents documents sobre el mateix tema.
- Tria els documents en funció de la informació que et sembli millor per desenvolupar el treball.

Amb la informació que t'interessi més, fes una fitxa i classifica-la amb les del mateix tema. Pot seguir aquest model:

Tema buscat.
Autor i títol del document consultat.
Resum de les dades que interessin.
Pàgines on es troba la informació.

- Per fer les fitxes pots utilitzar l'ordinador i fer-les amb una base de dades o utilitzant taules amb word.
- Ordena les fitxes alfabèticament, tenint en compte el tema del qual tracten.

### 1.5 Redacció del treball.

Un cop ordenada tota la informació que has recollir hauràs de fer l'índex per presentar d'una manera ordenada els capítols i subapartats dels treball.

El treball ha de tenir aquestes parts :

Parts	Continguts
Introducció	S'hi expliquen els objectius del treball i les idees bàsiques.
Cos del treball	Redacció del treball amb apartats i subapartats.
Conclusió	Recull de les idees principals que s'han exposat i elaboració de les conclusions a què s'han arribat.
Bibliografia	Llista d'autors i obres que s'han consultat.

### 1.6 Presentació del treball.

Després has de redactar el treball repassant que no hi hagi cap falta ortogràfica ni d'altra mena i estigui tot ajustat a les pautes marcades.

Pàgina	Característiques
Portada	Hi apareix el títol del treball. El teu nom, curs, data de lliurament i nom de l'Institut, al marge inferior dret.
Índex	Presenta cadascun dels apartats del treball amb les pàgines corresponents.
Introducció	Justificació del tema triat i del tractament que se n'ha fet. Ha de quedar clar quins són els objectius del treball i com han estat desenvolupats.
Cos del treball	Redacció del treball pròpiament dit. Es dividirà en apartats que van numerats. Escrit per una sola cara amb marges adequats. Tipus de lletra diferents per títols, apartats i subapartats.
Conclusions	Resum de les idees exposades i conclusions a què has arribat.
Bibliografia	Conté la llista de fonts d'informació que has consultat per elaborar el treball. Per citar-los correctament, segueix aquestes instruccions:

	Nom de l'arxiu : Protocol Projecte recerca 11 12	16 de febrer de 2012	<b>Projecte de Recerca 4t Curs 2011/12</b>	Pàgina 4 de 12
	Versió 01	ENSENYAMENT APRENENTATGE ESO	Activitats d'aula	Direcció



Primer s'ha de posar el cognom de l'autor en majúscules i després el nom; el títol de l'obra en cursiva o subratllat, el lloc d'edició, l'editorial i l'any d'edició. Els documents citats s'ordenen alfabèticament segons el primer cognom dels autors. Ex. SOBREQUÉS I CALLIGÓ, Jaume. *Estudis d'Història de Catalunya*. Barcelona: Editorial Base, 2010

## 2. L'Exposició oral

L'exposició oral és una forma d'expressió que pretén transmetre idees o opinions d'una manera clara, precisa i amena i seguint un encadenament lògic.

### 2.1 Estructura de l'exposició.

Parts	Contingut
Títol	Resum del contingut essencial de l'exposició. Ha de ser breu i atractiu.
Introducció	Presentació del tema amb una visió global.
Cos	Elaboració ordenada i precisa de les idees que s'exposen.
Conclusions	Resum final de les idees i opinions exposades.

### 2.2 Preparació de l'exposició.

- Cal que coneguis ben bé el tema; per això és necessari que busquis informació consultant diverses fonts d'informació.
- Selecciona la informació.
- Fes un esquema de les idees que s'han de desenvolupar.
- Exposar amb claredat i de manera senzilla les idees que vols expressar. Cal seguir un ordre que respongui a la importància de les idees a exposar.
- Fes unes conclusions finals.
- Adequa el contingut al temps de que disposes per a l'exposició.
- Cal preveure els aspectes tècnics: lloc, pissarra, ordinador...

### 2.3 L'exposició.

Quan ja tinguis preparat l'esquema i el contingut, ja pots exposar el teu treball davant del grup. S'han de tenir en compte una sèrie de consells relacionats amb la forma, consells que ja has treballat molts cops a l'Institut:

- Ajusta l'entonació i el ritme al contingut que s'està exposant.
- Articula bé tots els sons, ni massa alt ni massa baix.
- Evita els tics lingüístics, és a dir, la repetició sistemàtica i incontrolada d'expressions i tingues en compte aquells tics lingüístics inapropiats de la teva llengua: "bueno", "vale"...
- Estigues tranquil.

	Nom de l'arxiu : Protocol Projecte recerca 11 12	16 de febrer de 2012	<b>Projecte de Recerca 4t Curs 2011/12</b>	Pàgina 5 de 12
	Versió 01	ENSENYAMENT APRENENTATGE ESO	Activitats d'aula	Direcció



### 3. Aspectes formals del treball escrit

#### 3.1 La portada.

La portada és el primer full del treball, i actua a forma de presentació. Hi ha de constar la següent informació: títol del treball, nom de l'alumne/a, centre educatiu, assignatura, professor/a, classe i curs acadèmic.

Si el títol és molt llarg, es poden posar signes interns (comes, dos punts), però mai es posa punt i final.

La decoració de la portada depèn de cadascú sempre dins els límits del bon gust i de l'elegància. Recorda aquella frase famosa de "menys és més".

Després de la portada s'acostuma a deixar un o dos fulls en blanc de cortesia.

#### 3.2 L'índex.

La pàgina de l'índex és on es detallen els apartats i subapartats, i la pàgina on s'inicien. Per tant s'elabora un cop ja està acabat el treball. Té la finalitat de donar a conèixer l'estructura i la relació de conceptes que s'hi tracten.

La numeració dels apartats i subapartats del treball ha de facilitar la comprensió de la seva estructura.

Cal controlar que els títols i l'índex coincideixin amb el què conté el treball. L'índex s'alinea a l'esquerra i cada apartat ha de tenir, al darrera, un seguit de punts que condueixin fins a la columna de les pàgines. La introducció i els annexos han d'aparèixer a l'índex, però no les pàgines de cortesia o les dedicatòries.

Amb el Microsoft Office Word es poden fer índex amb apartats i subapartats.

#### 3.3 La introducció.

En la **introducció** s'explica la temàtica, els objectius, la metodologia i l'estructura del treball. S'hi poden afegir altres elements considerats d'interès (com ara el comentari de les fonts d'informació utilitzades o els agraïments a persones que han aportat opinions).

#### 3.4 El cos central.

El cos central del treball és la part més gruixuda, densa i elaborada, ja que és on es desenvolupa el contingut, organitzat en apartats i seccions, que han de coincidir amb els noms que posem a l'índex.

En els treballs se solen utilitzar, dins del cos central:

3.4.1 Les citacions d'autoritats.

3.4.2 Les notes a peu de pàgina.

3.4.3 Figures i Taules.

3.4.4 Il·lustracions.

	Nom de l'arxiu : Protocol Projecte recerca 11 12	16 de febrer de 2012	<b>Projecte de Recerca 4t Curs 2011/12</b>	Pàgina 6 de 12
	Versió 01	ENSENYAMENT APRENTATGE ESO	Activitats d'aula	Direcció



### 3.4.1 Les citacions d'autoritats.

Les citacions són les referències a altres autors o obres incorporades en el document que s'elabora. Els treballs elaborats solen tenir consultes bibliogràfiques a diverses fonts d'informació, que queden reflectides en forma de cites dels seus autors, de forma textual o parafrasejada.

Les **citacions textuais** són les que copien, paraula per paraula, alguna frase o paràgraf d'alguna font bibliogràfica. Es fan entre cometes i no cal posar-les en cursiva. S'han de marcar amb un número volat (en una mida de lletra més petita), al costat de la paraula que serveix de referència.

Per exemple: “Segons la Junta de Defensa, “això prova que no poden anar, les autoritats d'un poble, contra l'opinió dels veïns y abandonar els seus interessos”<sup>1</sup>

<sup>1</sup>Defensa de les aigües del Mogent i Congost, núm. 1, 1912, p.16. Extret de l'estudi de Jordi Planas, *Aigua i conflicte territorial. La Junta de Defensa de les Aigües del Mogent i altres afluent del Besòs (1910-1936)*. Estudis d'Història Agrària, n. 17, 2004, p. 694.

### 3.4.2 Les notes a peu de pàgina.

El text dels treballs pot anar acompanyat de notes a peu de pàgina i de referències bibliogràfiques precises, introduïdes cada cop que les necessitats de coherència ho precisin. La lletra ha de ser del mateix tipus que el text i el cos un o dos punts més petit que el text (es recomana 10 p.).

Les referències a les notes en el text s'han de fer amb números volats o bé asteriscos, en un cos més petit que el del text (es recomana de 8p. A 10 p.). la referència sempre ha de situar-se abans de qualsevol signe de puntuació. És recomanable que constin d'un sol paràgraf i no han de contenir taules ni llistes.

Per exemple: El 1932 s'establirà a la població un destacament de mossos d'esquadra que tingué el seu estatge en els dos pisos damunt les escoles i l'ajuntament mostrarà el seu rebuig davant de fets com la “sanjurjada”<sup>1</sup>.

### 3.4.3 Figures i Taules.

Les figures, gràfics, taules, mapes,... serveixen per completar la informació del cos del treball de manera més visual i completa possible.

Si són essencials per a la comprensió del text han d'estar intercalats en el cos del treball dins d'un requadre. Cal citar a peu de pàgina el document d'on s'han extret i han d'anar acompanyades d'una llegenda que permeti entendre la figura o la taula. En cas dels gràfics i mapes, també han de dur la llegenda interpretativa dels símbols, colors...

Per exemple:

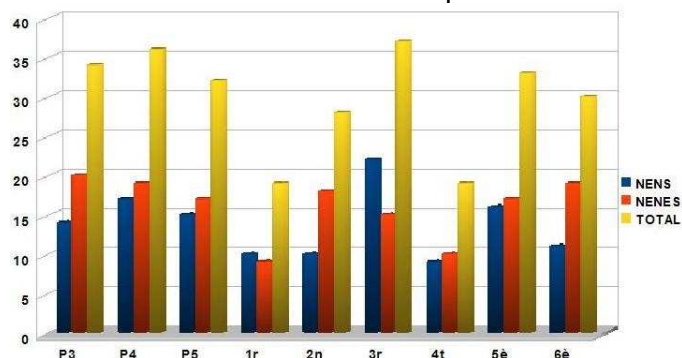
<sup>1</sup> El descontentament per les reformes militars d'Azaña, per la política social del govern i per l'aprovació de l'Estatut d'Autonomia de Catalunya, van provocar la reacció de l'exèrcit. El 10 d'agost de 1932, el general Sanjurjo protagonitzà a Sevilla el primer intent de cop d'estat contra la República.

	Nom de l'arxiu : Protocol Projecte recerca 11 12	16 de febrer de 2012	<b>Projecte de Recerca 4t Curs 2011/12</b>	Pàgina 7 de 12
	Versió 01	ENSENYAMENT APRENTATGE ESO	Activitats d'aula	Direcció





Alumnes de la classe de 4t de primària de l'Escola...



### 3.4.4 Il·lustracions.

Les il·lustracions compleixen la mateixa funció que les taulers i figures, però a més tenen una funció ornamental. Totes les il·lustracions han de dur un peu de foto o frase explicativa, que també pot consistir en la identificació de la font o autor de la fotografia o dibuix.

Quan introduïm una il·lustració, hem de tenir cura que no es confongui amb el text. També s'ha d'evitar que el peu de la il·lustració es confongui amb el text: es posa a sota de la il·lustració i es deixa un espai en blanc per sota, o bé al costat de la il·lustració, fent que arribi fins el marge dret. La il·lustració pot anar a dalt, al mig o a baix, però no ha de trencar cap paràgraf. Els marges de la il·lustració no poden sobrepassar els marges que mantenim en cada pàgina.

### 3.5 Les conclusions.

Les conclusions recullen els comentaris o aspectes més rellevants del treball, i donen sentit i coherència al seu desenvolupament: presenten les deduccions o informacions essencials de forma clara i ordenada.

### 3.6 Els annexos.

L'**annex** o apèndix recull aquells materials que considerem necessaris però que dins del treball entorpirien la seva lectura, perquè són massa extensos, tenen un format especials...

Aquests documents amplien, il·lustren i complementen el treball. Si hi ha més d'un annex, cal numerar-los: s'han d'identificar per lletres majúscules o números consecutius (Annex A, annex B, annex 1, annex 2,...)-

Els annexos també han d'aparèixer a l'índex del principi.

	Nom de l'arxiu : Protocol Projecte recerca 11 12	16 de febrer de 2012	<b>Projecte de Recerca 4t Curs 2011/12</b>	Pàgina 8 de 12
	Versió 01	ENSENYAMENT APRENTATGE ESO	Activitats d'aula	Direcció



### 3.7 La bibliografia.

És el conjunt de documents consultats per a fer el treball, citats o no al llarg del document. Ha d'anar al final del treball, després dels annexos.

Es pot presentar per ordre alfabètic general d'autors, o bé per ordre alfabètic de temes (i, a dins l'ordre alfabètic d'autors) o de format (també en ordre alfabètic d'autors).

S'ha d'elaborar amb precisió i s'hi fan constar totes les dades necessàries de cada font. Mentre es va fent el treball, s'han d'anar recollint les dades necessàries per a identificar els documents consultats. Es poden referenciar:

- Llibres
- Publicacions periòdiques; revistes, diaris
- Referències d'Internet i altres suports electrònics

#### Llibres

Hi ha un sistema habitual de citar la bibliografia

GOGNOM (S) (totes les lletres amb majúscula), Nom (la 1a lletra amb majúscula). Títol de l'obra (en cursiva o subratllat). Altres responsables (traductor, etc). X vol. Número edició (si no és la primera). Lloc d'edició: Editorial (la primera lletra en majúscula), Any, Nombre de volums i/o nombre de pàgines (opcional). Col·lecció, número (si s'escau). ISBN (si s'escau).

(fixem-nos en els usos de la puntuació entre els elements). Exemple:

SOBREQUÉS I CALLIGÓ, Jaume. *Estudis d'Història de Catalunya. Edat contemporània i la transició*. Barcelona: Editorial Base, 2010. Col·lecció Base Històrica, n. 47.

Consideracions generals sobre la forma d'escriure les dades de la **BIBLIOGRAFIA**:

- Si no se sap el nom propi de l'autor, cal posar la inicial seguida de punt. Si el cognom va precedit de la preposició "de" es posa darrera del nom: RIQUER, Martí de
- Quan hi ha més d'un autor, van separats per punts i comes. Entre el penúltim autor i l'últim cal escriure la conjunció "i". Es fa el mateix si només hi ha dos autors. Si hi ha més de tres autors indiquem el nom del primer i a continuació escrivim et al., et al. o bé i altres. BATLLE, Carme et al.

#### Publicacions periòdiques: revistes i diaris

En general se segueixen els criteris esmentats per a la bibliografia de llibres.

Si és tota la revista:

Títol de la revista: subtítol. Responsabilitat de la revista. Edició. Identificació del fascicle (data i/o número concret del fascicle que es vol citar, o primera-darrera data i/o número per citar el conjunt de la publicació). Lloc de publicació: Editorial, any. Sèrie. Notes\*. Número normalitzat (ISSN)

*Historia National Geographic*. National Geographic Society. N. 25. Barcelona: RBA revistas S.A. 2006. ISSN 1696-7755

	Nom de l'arxiu : Protocol Projecte recerca 11 12	16 de febrer de 2012	<b>Projecte de Recerca 4t Curs 2011/12</b>	Pàgina 9 de 12
	Versió 01	ENSENYAMENT APRENTATGE ESO	Activitats d'aula	Direcció



Si és d'un article:

El sistema tradicional és el següent:

COGNOM (S), nom. "Títol de l'article". *Nom de la publicació periòdica*, any, número del volum, núm. de l'exemplar (data): número de pàgines.

:

TREBOLLE BARRERA, Julio. "El éxodo de los israelitas. Moisés". *Historia National Geographic*, 2003. N. 25 (març 2006): pàg. 46-57

#### Referències d'Internet i altres suports:

Si se cita una font d'Internet, convé començar per l'autor, l'any i el títol del document citat, i tot seguit, escriure l'URL (adreça electrònica). Si no es coneixen les primeres dades, es posa només URL. Si no té autor, podem posar-hi la institució, empresa, etc. Que ha penjat el web (propietari) i també la data de la consulta:

UNIVERSITAT OBERTA DE CATALUNYA. <http://www.uoc.edu/portal/catala/escola-de-llengues/idiomes/angles/index.html> 13/07/2010

### 3.8 La contraportada

És el full, cartolina, etc. Que tanca el treball i està sempre en blanc. Abans de la contraportada convé posar-hi un full blanc de cortesia.

## 4. La Presentació escrita

En principi, tot el treball ha de seguir les pautes marcades pel professor/a de la matèria tot i que hi ha una sèrie de recomanacions sobre l'estructura i els elements del treball que s'han de tenir en compte:

### 4.1 La paginació

Les pàgines del treball han d'estar numerades. Tots els fulls, tret de la portada, els fulls de cortesia (fulls en blanc que hi ha darrera la portada i abans de la contraportada) i l'índex, han d'estar numerats.

Les pàgines que no tenen text ni imatges (fulls de separació entre apartats en blanc o amb un títol) compten per a l'índex però no han de portar número imprès. Cada secció o apartat ha de començar en una pàgina nova. El revers de cada pàgina, tot i no contenir text, s'ha de comptabilitzar encara que no es numeri.

La numeració se sol posar a baix a la dreta.

### 4.2 Format del text i la pàgina

Si no es diu el contrari, s'utilitzen fulls DIN-A4, tots de la mateixa mida, impresos a una sola cara i a espais d'1,5. S'han de deixar marges suficients tant a la dreta com a l'esquerra (marges superior, inferior i esquerre a 3 cm; el dret a 1,5 cm).

Les pàgines del treball poden tenir capçaleres i peus de pàgina però s'ha de tenir cura en la seva utilització, no cal carregar la presentació.

Els diferents apartats del treball s'han de poder distingir amb numeració o tipus de lletra diferenciats.

	Nom de l'arxiu : Protocol Projecte recerca 11 12	16 de febrer de 2012	<b>Projecte de Recerca 4t Curs 2011/12</b>	Pàgina 10 de 12
	Versió 01	ENSENYAMENT APRENENTATGE ESO	Activitats d'aula	Direcció



Els treballs es presenten preferiblement impresos a l'ordinador. Cal passar-hi el corrector ortogràfic però s'han de tornar a repassar perquè el corrector no corregeix determinades faltes ortogràfiques o lèxiques. S'han de complir les normes següents:

- Alineació del text justificada per la dreta i per l'esquerra.
- Duplicació de l'espai en blanc entre paràgrafs (doble return) o un espaiat més ampli per distingir els diferents paràgrafs. Els espais en blanc han de permetre distingir la jerarquia entre els apartats i subapartats.
- Una sola família de lletres i cos d'11 o 12. S'escriu sempre en tinta negra, llevat de les il·lustracions, títols i subtítols (a gust de cadascú).
- No es pot deixar una sola línia al final o al començament de la plana.
- S'escriu el treball en una sola llengua, exceptuant les citacions, que poden anar en la llengua d'origen.

### 4.3 La redacció

El treball s'ha de presentar seguint els criteris per a un treball científic. Una estructura acurada, redacció fluida i clara, rigor en els plantejaments, citacions correctes, etc... aquests són els elements clau en la seva elaboració.

Entre els processos imprescindibles cal destacar:

- Utilitzar el corrector del programa de tractament de textos.
- Fer una lectura prèvia a la impressió i una lectura del text imprès. És essencial acabar de redactar el treball amb dies previs a la seva presentació per poder-ne fer lectures espaiades en el temps .
- Definir l'estructura i els elements clau que es volen introduir en cada apartat abans d'iniciar la redacció del text. No cal començar a redactar el treball ni per la introducció ni pel primer capítol. Sovint la introducció és el darrer apartat que es redacta.
- Les opinions pròpies es poden introduir amb expressions del tipus "Considero que...", "Opino que...". També es poden utilitzar expressions com "Podem concloure que..." en treballs de grup. Tot i així, en treballs acadèmics la forma més utilitzada és la impersonal amb expressions tipus "Es pot considerar que...".
- L'extensió d'una frase ha d'estar entre 15 i 30 paraules. Vigila amb frases massa llargues.
- Elimina les frases i paraules irrelevantes. Deixa només les imprescindibles.
- Utilitza l'ordre més planer de les paraules: subjecte, verb i complements.
- La informació més rellevant ha d'anar al principi de la frase.
- Redacta de forma personal o directa.

### 4.4 Enquadernació

L'enquadernació sol venir determinada pel professor/a. Si no és així es decideix en funció de la qualitat i volum del treball. Si és un exercici de classe, o bé un treball inferior a 5 folis, es fa grapat a dalt a l'esquerra. Si és més gran o un treball d'investigació, s'ha d'enquadernar. Mai es lliura un treball en fulls solts, sense grapar, o bé dins de fundes de plàstic si el professor/a no diu el contrari.

Si hi ha abundant material complementari (enquestes, recull d'articles, etc...) i no cap en el treball pel seu volum o perquè té un format diferent, es presenta ordenat d'acord amb l'índex o sumari del treball principal, amb una llista ordenada i orientadora de cadascuna de les parts, enquadernat o banda o bé amb una carpeta o contenidor especial (anelles, arxivador, caixa, etc...).

	Nom de l'arxiu : Protocol Projecte recerca 11 12	16 de febrer de 2012	<b>Projecte de Recerca 4t Curs 2011/12</b>	Pàgina 11 de 12
	Versió 01	ENSENYAMENT APRENTATGE ESO	Activitats d'aula	Direcció



## 5. Normes Curs 2011/2012

- Els grups d'alumnes seran de 4 persones.
- Les entrevistes amb el tutor/a han de ser, com a mínim, les fixades en el calendari general del PR. Es pot establir comunicació via internet
- La nota provisional s'establirà en funció de l'actitud/treball a classe a criteri del professor de PR.
- Es demanarà als alumnes una versió provisional del treball i, més tard, es lliurarà la versió definitiva del projecte per escrit (1 o 2 còpies) i es farà una defensa oral.
- El treball es valorarà per un tribunal de la següent forma:  
Treball escrit 40% + Presentació oral 30%  
+ Seguiment del tutor/professor PR 30%.
- Per a l'exposició oral es disposarà d'un temps (estandard) d'entre 15-20 minuts amb 5 minuts per preguntes del tribunal avaluador.
- Es faran tres grups que faran la presentació per separat a les aules de 4tA i 4tB i 4t C.
- El tribunal avaluador estarà format pel tutor del treball i dos professors més.

## 6. Recursos pràctics

A internet trobaràs molta de la informació que necessites per a realitzar el teu projecte de recerca. Recomanem que miris amb atenció la següent pàgina web

<http://www.xtec.cat/crp-pallarsjussa/recerca-eso/index.htm>

en ella trobaràs força exemples !!

	Nom de l'arxiu : Protocol Projecte recerca 11 12	16 de febrer de 2012	<b>Projecte de Recerca 4t Curs 2011/12</b>	Pàgina 12 de 12
	Versió 01	ENSENYAMENT APRENTATGE ESO	Activitats d'aula	Direcció