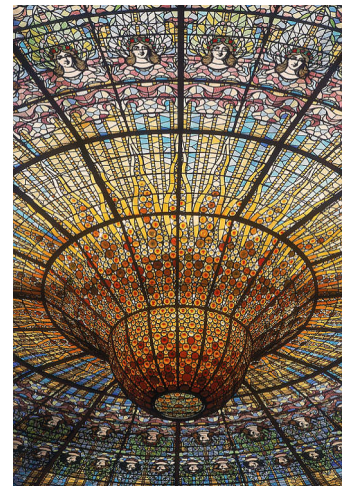




L'EVOLUCIÓ D'UNA CIUTAT: l'exemple de Barcelona

TREBALL DE SÍNTESI DE 2n d' ESO
Curs 2011-12



LA DIAGONAL (Barcelona 1925-1935)



ALUMNE/A:

GRUP:

DATA:

Índex

PART 1: INTRODUCCIÓ I ORIENTACIONS.....	3
1. INTRODUCCIÓ.....	4
2. OBJECTIUS.....	4
3. METODOLOGIA DE TREBALL	5
4. TEMES D' EXPOSICIÓ ORAL PROPOSATS.....	5
5. SORTIDES A BARCELONA	6
6. AVALUACIÓ DEL TREBALL DE SÍNTESI.....	7
7. CALENDARI D'ACTIVITATS – HORARI	8
PART 2 : ACTIVITATS.....	9
INTRODUCCIÓ.....	10
1. Entorn físic. Localització de la ciutat en la geografia física	10
2. Barcino, la Barcelona romana.....	11
3. La Barcelona medieval	16
4. La Barcelona industrial i modernista	21
5. La Barcelona actual	25
Bibliografia	36
Annexos.....	38

PART 1: INTRODUCCIÓ I ORIENTACIONS

1. INTRODUCCIÓ

El treball de síntesi està definit al decret de 96/1992 de la Generalitat de Catalunya que regula la nova educació Secundària Obligatòria.

El decret determina que:

“El treball de síntesi és format per un conjunt d’activitats d’ensenyament-aprenentatge concebudes per comprovar si s’han aconseguit, i fins a quin punt, les capacitats formulades en els objectius generals establerts en les diferents àrees curriculars. Al llarg del treball de síntesi, l’alumnat haurà de mostrar capacitat d’autonomia en l’organització del seu treball individual, i també de cooperació i col·laboració en el treball en equip. L’alumnat farà un treball d síntesi cada any de l’etapa”.

Aquest treball de síntesi pretén aprofundir en el coneixement de Barcelona, ciutat cosmopolita i dinàmica, a través d’un treball multidisciplinari.

El treball de síntesi és un treball de recerca. Això implica realitzar de forma activa la recollida i organització de dades, així com el seu tractament, per a la posterior elaboració del treball i exposició de resultats.

Hauràs de mostrar, al llarg del treball, la teva capacitat d'autonomia en l'organització del teu treball individual i també la cooperació i col·laboració en el treball de grup. El treball de síntesi és un espai de treball ideal per avaluar valors, normes i actituds.

2. OBJECTIUS

Els principals objectius d’aquest treball de síntesi de 2n d’ESO són:

- Analitzar i comprendre l’evolució i l’estructura urbana, al llarg del temps, d’una ciutat, prenent la ciutat de Barcelona com a exemple de creixement urbanístic d’una ciutat europea.
- Explicar el fet urbà, una de les formes d’ocupació del territori, caracteritzant-ne els elements físics, funcions, formes de vida, organització política i social, activitats econòmiques i àrea d’influència.

Com a eixos transversals del currículum es treballen:

- L’educació per a la valoració i la conservació del nostre patrimoni.
- L’educació en el civisme.
- L’educació viària.

3. METODOLOGIA DE TREBALL

Feina a fer durant els 5 dies que durarà el Treball de síntesi:

En el marc d'aquest TS hauràs de fer algunes tasques individualment i d'altres en grup:

1.Elaboració individual del dossier “L’evolució d’una ciutat. L’exemple de Barcelona”. Un cop hagis buscat la informació correcta, hauràs de passar-la –a mà- al dossier. La presentació ha de ser el més acurada possible. El **divendres 2 de març** l’hauràs de lliurar al tribunal avaluador perquè el pugui corregir.

El dossier té 5 apartats: 1-Entorn físic de la ciutat de Barcelona.

2-Barcelona romana.

3- Barcelona medieval.

4-Barcelona industrial i modernista.

5-La Barcelona actual.

Abans de passar a fer les activitats d’un apartat convé llegir-lo sencer per veure de què tracta i què et pregunten. És molt important llegir amb deteniment els textos explicatius que et trobaràs en cada apartat ja que t’ajudaran a conèixer i comprendre l’època històrica que s’hi treballa.

2.Preparació en grup d’una exposició oral sobre el tema que us hagi estat assignat . Durant l’exposició podreu servir-vos dels suports i els recursos que considereu oportuns –murals, power point, etc-. També haureu de donar al tribunal un **petit guió** (no més de 30 paraules). L’exposició oral davant els companys i el tribunal avaluador ha de **durar uns 10 minuts** No es permetrà llegir.

Les exposicions orals del TS seran el **dimarts 13 de març** de 12:30 a 14:30h. Cada grup, en acabar la seva exposició oral lliurarà al tribunal avaluador:

-El guió del treball (no més de 30 paraules).

-El material de suport que s’hagi utilitzat. Recordeu que un power point no ha de tenir grans textos, ha de ser una eina més visual que textual

-La presentació fotogràfica de l’activitat d’educació visual i plàstica que s’haurà mostrat al públic com a cloenda de l’exposició oral.

3.Prendre apunts de les dues sortides a Barcelona i adjuntar-los al dossier individual (passats a net, amb el títol corresponent i especificant el nom de l’autor/a). L’objectiu de les sortides és disposar de més informació per a poder elaborar amb més facilitat el dossier individual.

Dimarts, dijous i divendres cal que cadascú porti l’ordinador portàtil a l’Institut.

4. TEMES D’ EXPOSICIÓ ORAL PROPOSATS

1-La Barcelona romana.

2- La Barcelona medieval.

3- La Barcelona modernista.

4- La revolució industrial a Barcelona i l’expansió de la ciutat.

5- Creixement de Barcelona: Pla Cerdà.

6- L’origen de l’Eixample de Barcelona.

7- Els oficis i gremis a l’edat mitjana a Barcelona.

8- Exposicions Universals a Barcelona, conseqüències i canvis a la ciutat

9- Celebració de les Olimpíades a Barcelona, conseqüències i canvis a la ciutat.

10-La Barcelona del s XXI.

5. SORTIDES A BARCELONA

-DILLUNS 27 DE FEBRER DE 8 a 14:30 h.

Activitats durant les sortides: Cal portar càmera fotogràfica per poder fer un reportatge fotogràfic, caldrà prendre apunts i assenyalar en el mapa de BCN l'itinerari seguit indicant els punts que s'han visitat. L'endemà de la sortida caldrà mostrar, en net, al professorat els apunts presos durant la sortida.

SORTIDA A.....2N D I 2N B D'ESO (41 ALUMNES aprox)

Objectiu: Analitzar i comprendre l'estructura urbana de la ciutat de Barcelona en les èpoques romana i medieval.

Separarem els alumnes en 2 grups d'uns 20 alumnes i farem una visita guiada.

8:00 h. Sortida de l'INS amb autocar cap a Barcelona.

9:30 a 10:00 h esmorzar davant la catedral.

10:00h Trobada amb l'educador davant la catedral.

-Recorregut pels carrers de la ciutat romana.

-Necròpolis romana.

-Temple d'August.

-Recorregut per la muralla i la ciutat romana.

-Recorregut per la ciutat medieval.

-La catedral.

-Visita al Call Jueu.

-Barri de la Ribera.

-Església de Santa Maria del Mar.

-Patis Palaus Carrer Montcada.

13:15 h sortida des de Via Laietana cap a l'INS en autocar per arribar a 14:30 h.

SORTIDA B.....2N A I 2N C D'ESO (43 ALUMNES aprox.)

Objectiu: Analitzar i comprendre el creixement urbanístic, al llarg del s. XX, de la ciutat de Barcelona, com a exemple del creixement urbanístic d'una ciutat europea.

El recorregut programat és el següent (els temps són aproximats):

8:00 h. Sortida de l'INS amb autocar cap a Barcelona.

9:30 h. Castell de Montjuïc. Esmorzar.

10.00 h Panoràmica de Barcelona. La muntanya de Montjuïc i el castell.

10:30 h Mirador Anella Olímpica. Estadi Olímpic.

11:30 h Façana marítima. Port Vell. Passeig pel Port Olímpic.

12:15 h.-13:15 h Parc de la Ciutadella, Castell dels Tres dragons, Parlament de Catalunya. A les 13:15 h tornada cap a l'INS per arribar a les 14:30 h

-DIMECRES 29 DE FEBRER DE 8 a 14:30 h

SORTIDA A.....2N A I 2N C D'ESO (43 ALUMNES aprox.)

SORTIDA B.....2N D I 2N B D'ESO (41 ALUMNES aprox)

6. AVALUACIÓ DEL TREBALL DE SÍNTESI

La nota del TS estarà formada per:

40 % : Dossier “L’evolució d’una ciutat: Barcelona “

Socials 40% (Entorn físic i BCN romana 10 % , BCN medieval 20 % , BCN modernista 10 %)

Matemàtiques 20 % (pàgines 26-32)

Anglès 20 % (pàgina 33)

Redacció en castellà 10 % (pàgina 34)

Apunts de la sortida de la BCN romana..... 5%

Apunts de la sortida de la BCN olímpica i la Ciutadella.....5%

40 % : Exposició oral (30 % exposició oral, 10 % presentació fotogràfica de EVP.)

20%: Actitud (Assistència, puntualitat, interès per les tasques, capacitat d'organització i iniciativa, respecte i convivència)

Avaluació de l'actitud:

El professorat tindrà en compte i valorarà els següents hàbits i actitud en el treball diari:

- Assistir diàriament i amb puntualitat.
- Manifestar capacitat d'organització.
- Tenir autonomia i decisió en la realització del treball.
- Ser constant i responsable en la realització i presentació del treball.
- Prendre iniciativa i comportar-se activament en les diferents activitats.
- Tenir en compte les opinions de tots els membres del grup.
- Mantenir actituds de col·laboració per davant d'actituds competitives.
- Saber escoltar i parlar.
- Fer servir un llenguatge respectuós.
- Acceptar i respectar les normes.
- Respectar el material, estris i equipaments col·lectius.
- Complir les tasques acordades en els terminis establerts.

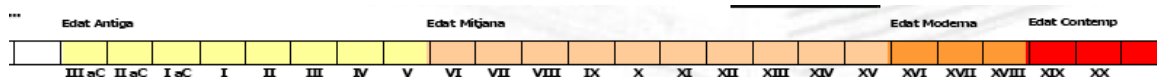
7. CALENDARI D'ACTIVITATS – HORARI

Caldrà que us organitzeu les tasques a fer en el temps que disposeu. La programació de treball de les activitats (aquesta temporalització és orientativa) és la següent :

	DILLUNS 27-02-12	DIMARTS 28-02-12	DIMECRES 29-02-12	DIJOUS 01-03-12	DIVENDRES 02-03-12	
8-9	SORTIDA A BARCELONA	PORTAR EN NET APUNTS SORTIDA	SORTIDA A BARCELONA	PORTAR EN NET APUNTS SORTIDA	BCN Industrial modernista	
9-10		Orientacions pel TS		Entorn físic		
10-11		BCN actual (Estadística 5.6 a 5.10)		BCN romana		
11-11:30		Anglès (5.11 i 5.12)				
11:30-12:30		PATI			PATI	PATI
12:30-13:30		BCN actual (Estadística 5.6 a 5.10)				
13:30 – 14:30 h		BCN actual			BCN medieval	Preparació del tema per l'exposició oral
		Redacció castellà 5.13				

Ben segur que **a casa** també haureu de dedicar temps a fer tasques corresponents al Treball de síntesi: Haureu d'aprofitar les tardes per passar a net els apunts preses a les sortides, avançar tasques individuals i/o feines en grup.

PART 2 : ACTIVITATS



INTRODUCCIÓ

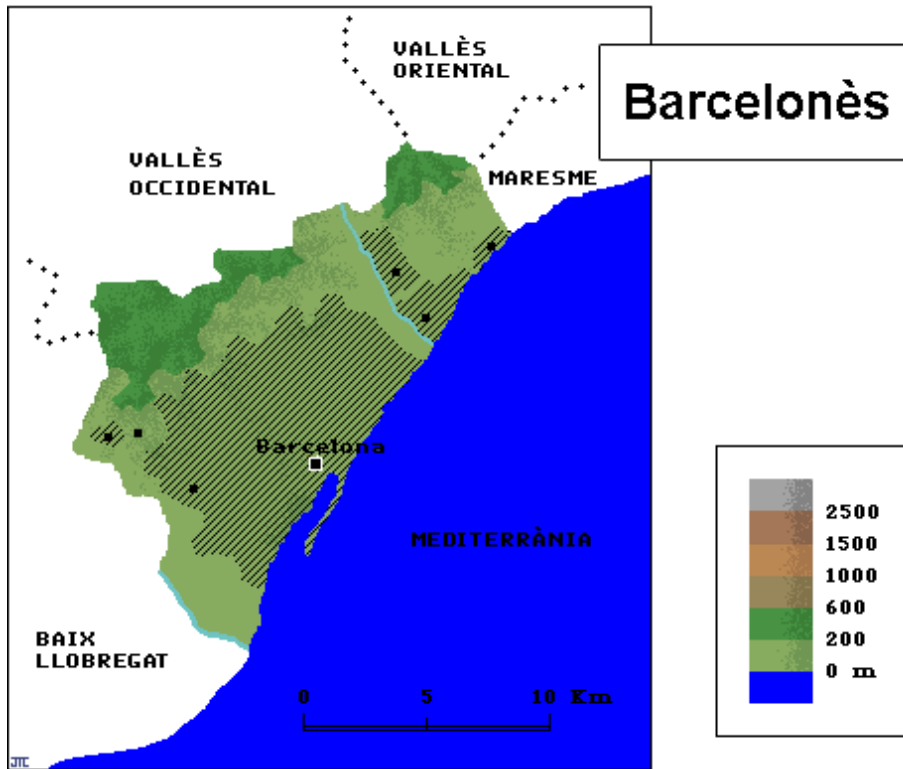
La Barcelona actual és el resultat d'un procés històric (polític, social i econòmic) que es va iniciar fa més de vint segles, i que encara continua avui dia.

Si fem una mirada al passat, podem veure diferents períodes significatius pel que fa al desenvolupament de la ciutat. Així podem parlar d'una Barcelona romana, una Barcelona medieval, d'una Barcelona modernista i d'una Barcelona contemporània... amb trets ben diferenciats cadascuna d'elles per les circumstàncies demogràfiques, polítiques, econòmiques, socials, etc. que han incidit en la seva planificació.

1. Entorn físic. Localització de la ciutat en la geografia física

El relleu de Barcelona pertany a tres unitats: la Serralada Litoral, el pla de Barcelona i els deltes del Besòs i el Llobregat. El fragment de la Serralada Litoral comprès dins el terme, anomenat serra de Collserola (el Tibidabo, 512 m.), s'aixeca bruscament sobre el pla. Pel costat de la ciutat, aquesta serra resta limitada per una falla d'orientació EN-SW que la separa d'una sèrie de serres -turó de Monterols (121 m), turó de la Peira (133 m)-. Els dos grans eixos de comunicació en direcció nord-sud que travessen la Catalunya central (el Llobregat i la línia Besòs-Congost-Ter) convergeixen al pla de Barcelona. Dos monticles accidenten aquesta plana baixa: l'un de molt poca importància topogràfica, és l'antic mont Tàber (15 m), l'altre, que sobresurt molt més del relleu, és Montjuïc (173 m), que s'aixeca suaument sobre el pla, mentre que, tallat per una falla, cau bruscament sobre el mar.

1.1 Representa la localització geogràfica de Barcelona en el mapa següent o creen un de nou on estiguin representades totes aquestes variants.

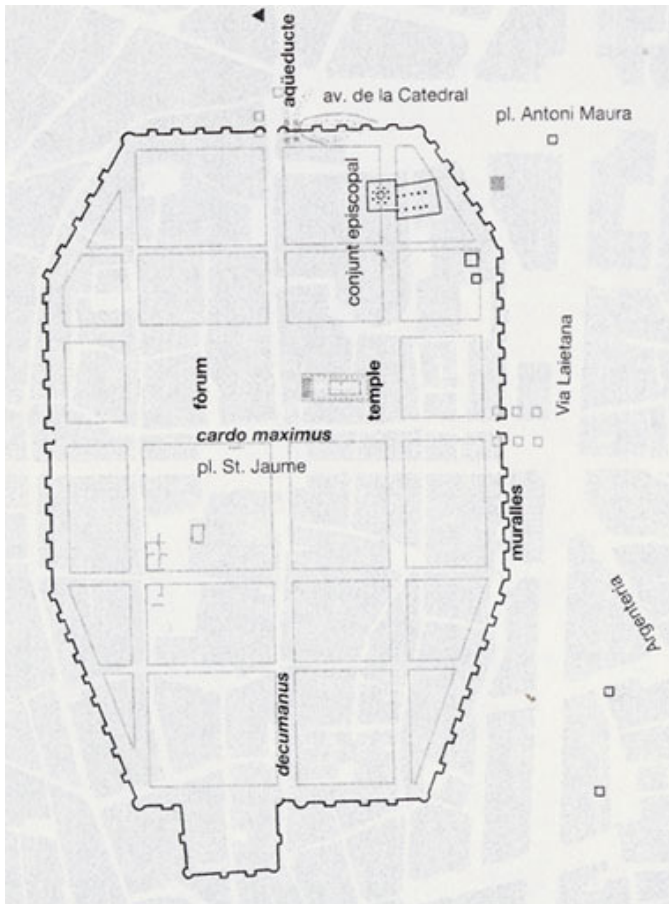


2. Barcino, la Barcelona romana

2.1 La ciutat de Barcelona a l'època romana és coneguda com a Barcino. Investiga quan va ser fundada, en quines circumstàncies i quin era el seu nom real.

2.2 L'estructura urbanística de la ciutat era semblant a totes les ciutats romanes de nova construcció? Com era aquesta estructura?

2.3 Tot i buscant la informació necessària, traça sobre l'ortofotomapa el contorn de la ciutat romana. Mira en el plànol de Barcelona el nom dels carrers actuals que corresponen al *Cardo* i *Decumanus* màxims, així com els que –aproximadament– coincideixen amb el perímetre de *Barcino*.



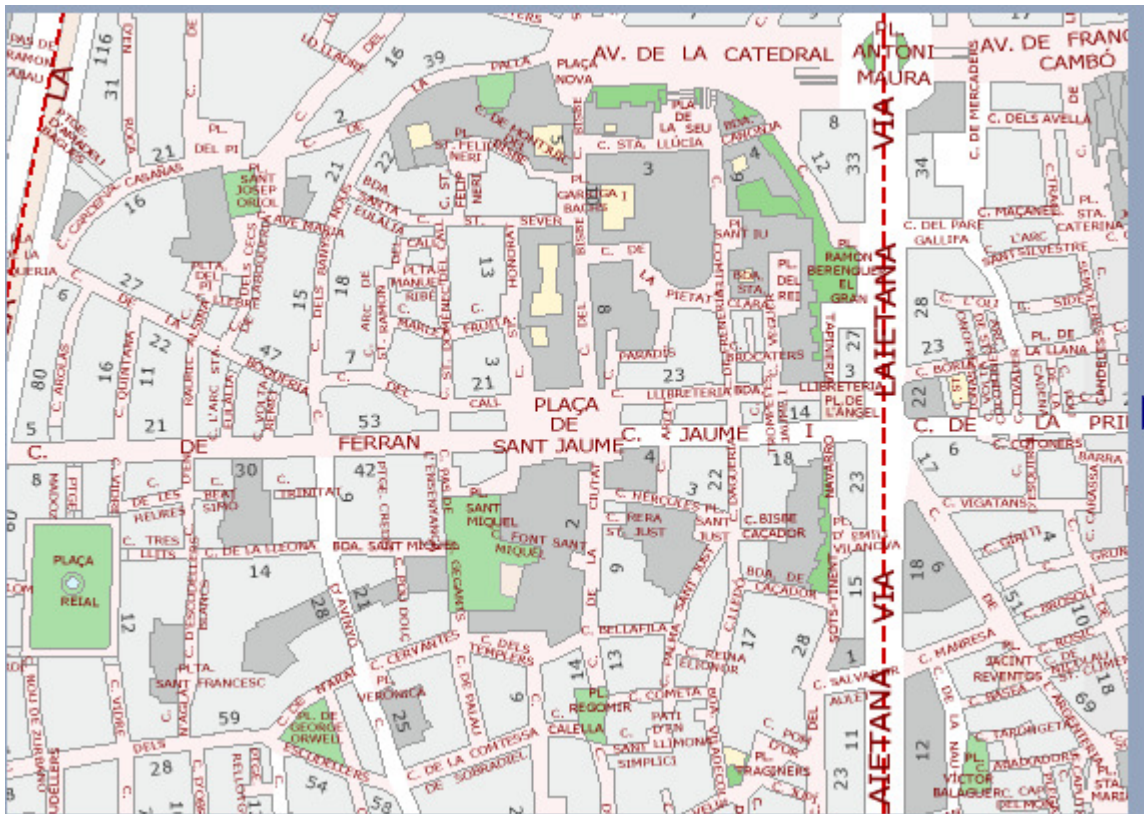
La muralla romana de *Barcino* va tenir un important paper en desenvolupament de la ciutat, que va consolidar la seva hegemonia en el territori que més tard va constituir Catalunya, per sobre de ciutats molt més importants en temps romà com Tarraco. Es creu que la segona muralla, que es va aixecar al segle V, i de la qual es conserven restes, es va construir sobre de la primera abarçant el mateix recinte urbà de 10 hectàrees. Aquesta segona muralla constava de 74 torres i 4 portals, i tenia un perímetre rectangular de més de 1,5 km.

Al voltant de les muralles, per fora de la ciutat, hi havia els camins de ronda per on patrullaven els soldats encarregats de la vigilància.

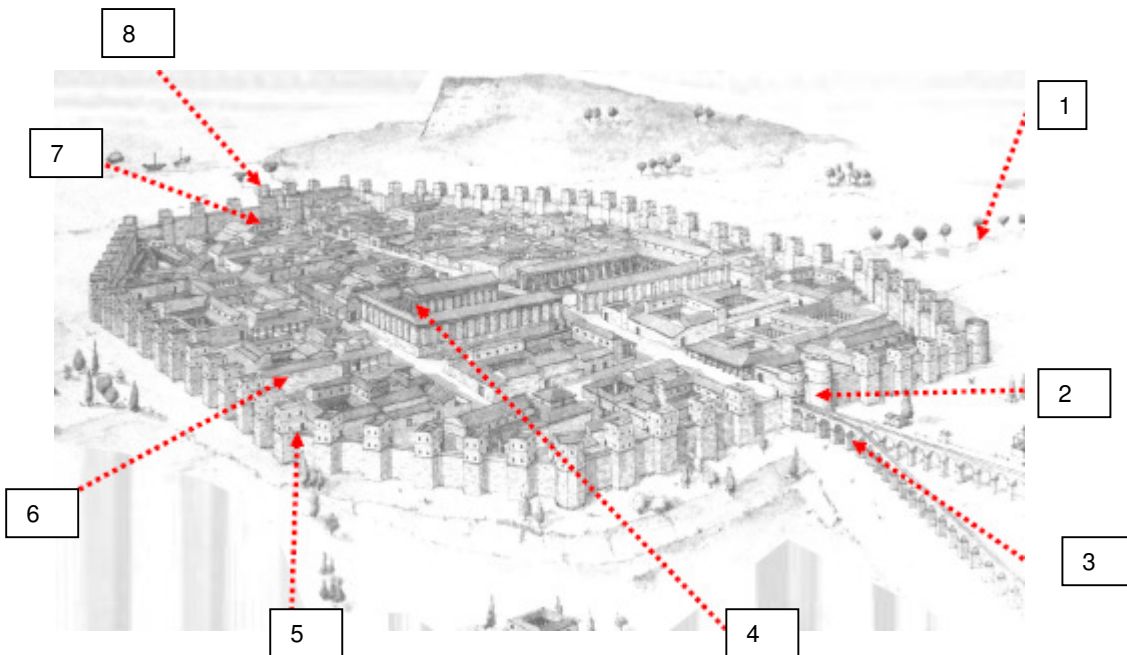
plànol de la Barcelona romana



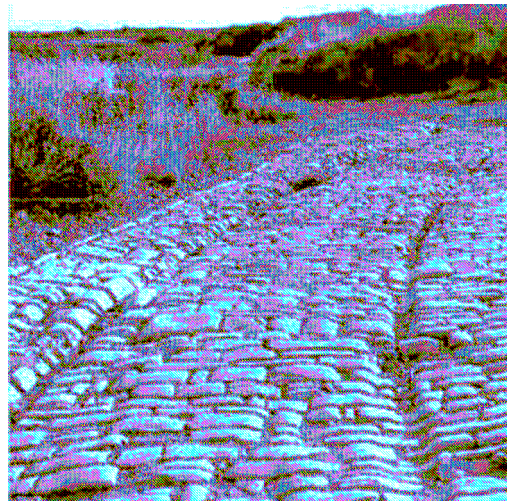
Plànols de la Barcelona contemporània amb el carrer



2.4 Completa aquest esquema de Barcino tot identificant els espais als quals correspon cada número. Un cop identificat l'espai corresponent, explica a la part inferior per a què servia cada edifici, espai, lloc, etc... i explica si actualment en queda alguna resta arqueològica i on es localitza.



2.7 Les vies de comunicació fetes a l'època romana han perdurat al llarg de centenars d'anys. Investiga quin era el procés tecnològic de construcció i raona per què creus que han perdurat tant de temps.



3. La Barcelona medieval

Dels segles X al XIII Barcelona experimenta un desenvolupament econòmic i comercial gràcies a la seva excel·lent situació de pont entre el món islàmic i Europa, i gràcies a la seva expansió territorial (Tortosa i Lleida). La població augmenta i comencen a aparèixer, fora de les muralles, nuclis rurals al voltant de les esglésies (Sant Martí de Provençals, Sant Joan d'Horta...), nous barris (barri de la Ribera), monestirs (Sant Pau del Camp...), noves parròquies (Capella d'en Marcús, Santa Anna...). A l'interior de les muralles també s'aixequen edificis.

Al S.XIII es fa necessària l'ampliació de les muralles romanes. En temps de Jaume I són eixamplades per acollir les noves viles, es fan més altes i s'hi obren portes.

També durant aquest regnat la ciutat s'organitza política, administrativa (Consell de Cent i Generalitat) i urbanísticament, i es constitueix com a municipi.

El ritme de creixement fa que al S.XIV, Pere el Cerimoniós, torni a ampliar les muralles; d'aquesta manera, es crea el barri del Raval. Però una situació de crisi (pesta negra, guerra civil) provocarà l'aturament de tot el procés.

La història de la Barcelona medieval es pot llegir avui de manera plena en el seu urbanisme i en els importants edificis romànics, i sobretot gòtics, que ens expliquen el passat d'una ciutat i que la converteixen avui en una de les ciutats europees amb una història més present quan passegem pel barri gòtic.

Els gremis eren agrupacions d'artesans de diferents oficis. Controlava els preus i vetllava per la qualitat final del producte. Cada gremi estava format per tots els tallers de la ciutat del mateix ofici. Així, per exemple, hi havia el gremi dels mestres de cases, el gremi dels argenters, el gremi dels fusters, el dels ferrers, etc... A cada taller i havia tres categories:

- Els **mestres** que eren els propietaris del taller i de les eines
 - Els **oficials o operaris** que treballaven a sou
 - Els **aprenents**, personal molt jove que aprenia l'ofici

3.1 Investiga com era el comerç (a l'engròs i/o a la menuda) i qui el portava a terme. Els comerciants també s'agrupaven en gremis?. En cas de ser la resposta afirmativa, quins eren?.

3.2 El Consolat de Mar estava a l'edifici de la Llotja. Quina finalitat tenia el Consolat de Mar?. El Consolat ha estat important per a la història de Catalunya. Per què?

3.3 L'aigua ha estat sempre un bé de primer ordre. De quina manera s'abastien d'aigua a la Barcelona medieval tant en l'àmbit domèstic com a l'àmbit industrial.



Rec Comtal Jaciment de l'antic mercat del Born

Des de la seva construcció, a finals del S. X, el Rec Comtal ha estat una de les construccions més grans d'enginyeria civil del Pla de Barcelona.

3.4 El carrer Montcada rep el nom d'un membre d'aquesta família, una de les famílies més importants durant tota l'època medieval. Esbrina qui són aquesta família i per què eren tan importants.

3.5 Busca en el carrer de Barcelona noms que indiquin alguna relació amb els gremis medievals i indica a quina zona es troben. Escriu-ne un mínim de cinc.



Apotecari



Xilografia catalana del segle XVIII que representa els assaonadors, és a dir que tracta la pell i el cuir.

3.6 Actualment “Consell de Cent” és el nom d’un important carrer de la ciutat. Esbrina d’on procedeix aquest nom.

3.7 Explica quan sorgeixen i per què són importants aquests dos edificis que es troben a la plaça St. Jaume.



Palau de la Generalitat



Ajuntament

3.8 Esbrina què és el “Llibre Vermell” i contesta:

- a) A quina època històrica pertany.

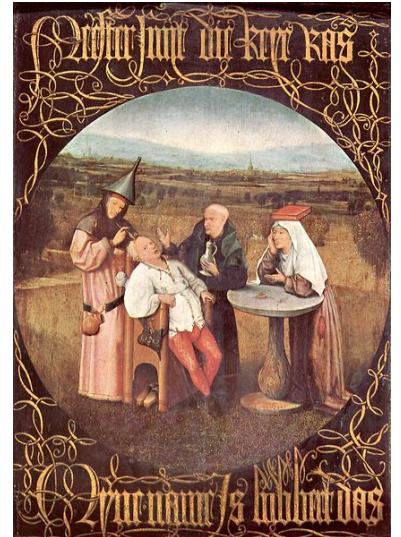
- b) Quin tipus de cançons i danses medievals recull el llibre.

- c) A quin edifici emblemàtic de Catalunya està vinculat?.

3.9 A l'edat mitjana l'exercici de la medicina, i de la ciència en general, estava reservat a uns pocs escollits o privilegiats que majoritàriament eren sempre homes. Singularment, a Barcelona va exercir al segle XIV una metgessa molt singular, la Francesca de Barcelona.

a) Investiga sobre la seva biografia i la seva carrera professional.

b) Busca informació sobre altres metgesses de Barcelona d'aquell temps.



3.10 Els hospitals a l'època medieval eren força diferents dels actuals, però alguns d'ells encara funcionen actualment, un exemple n'és l'Hospital de la Santa Creu.

Investiga sobre els seus orígens i la seva situació actual.

3.11 En l'edat mitjana, a l'any 1348, es va produir un fet que va afectar tot Europa i especialment la ciutat de Barcelona. Redacta un text explicant :

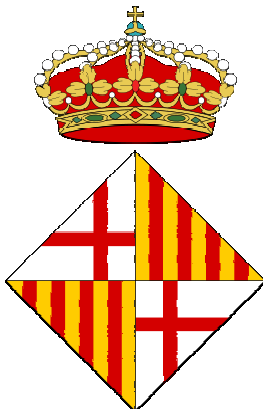
a) Què va passar?

b) Quines van ser-ne les causes?

c) Quines van ser-ne les conseqüències ?

d) Estableix una relació entre el fet que va succeir i el creixement de la ciutat.

3.12 Què representa l'escut de Barcelona?



4. La Barcelona industrial i modernista

BARCELONA I MÉS

Barcelona, gràcies a la revolució industrial es convertí en la primera capital econòmica de la península i la seva fesomia va anar canviant. El problema que plantejava era que creixia en nombre d'habitants i de fàbriques, però l'espai disponible era el mateix doncs les muralles medievals impedièn el seu creixement a causa de la prohibició d'edificar fora de les muralles. Degut a la manca d'espai a Barcelona les noves fàbriques i els barris de treballadors es van construir als pobles que envoltaven la ciutat. Pobles com Gràcia, Sants, Sant Martí i Sant Andreu es convertiren en viles industrials.

L'origen de l'Eixample el trobem en l'espai del pla del Barcelonès que hi havia fora muralles, entre la ciutat i els pobles de la rodalia. Era una gran extensió en la qual no es podia construir perquè es considerava zona militar i en la qual només hi havia horts dels pagesos de Gràcia i de Barcelona.

A la dècada de 1850 s'aconsegueix enderrocar les muralles en un curt període de govern progressista, però fins al 1858 no es va permetre de fer un pla per eixamplar urbanísticament la ciutat.

Va ser l'any 1859 quan l'ajuntament barceloní va convocar un concurs de projectes urbanístics, del qual va sorgir guanyador el de l'arquitecte Rovira i Trias. Paral·lelament, el govern central en va encarregar un altre a l'enginyer Ildefons Cerdà, un pla que va imposar per un decret que anul·lava la decisió de l'Ajuntament de Barcelona. Aquella intromissió centralista no va agradar gens a la ciutat, malgrat que establia un projecte millor. El Pla Cerdà aprovat es va rebutjar per la mesura centralista del govern i pel gran nombre d'espais "desaprofitats" en jardins. El Pla Cerdà suposava un eixample entre Montjuïc i el riu Besos, incloent-hi el terme de Sant Martí.

L'Eixample es va construir en els anys de la industrialització de Catalunya, a la darrerria del S.XIX i començament del XX. La part central, la dreta de l'Eixample, va ser el barri de la burgesia que va introduir a casa seva un estil propi, el modernisme, reflex d'aquell moment. Malgrat concentrar-se en aquesta zona un bon nombre dels edificis significatius, tot l'Eixample constitueix un conjunt arquitectònic modernista únic a Europa.

4.1 Quan s'enderrocaren les muralles de Barcelona? Per quines raons?

La revolució Industrial

La Revolució Industrial foren un conjunt de canvis econòmics i socials que es van produir a la Gran Bretanya en el segle XVIII. Entre el 1789 i el 1859, en menys de tres generacions, una profunda revolució va canviar el semblant de Gran Bretanya i es van produir transformacions profundes en l'organització de l'estructura econòmica (capitalisme), en la vida social (ordre burgès) i en el sistema polític (règims constitucionals). S'inaugura una nova etapa que dona pas al món contemporani. La revolució marca una ruptura en el curs de la història transformant els éssers humans agricultors i ramaders en manipuladors de màquines accionades per energia.

Els efectes s'estenen per la majoria de països europeus, Catalunya inclosa malgrat la pobresa de primeres matèries i mercats, i als Estats Units d'Amèrica i al Japó durant el segle XIX. Finalment afecta la major part del món. L'impacte d'aquest canvi sobre la societat fou enorme.

4.2 La ciència i la tècnica tenen un dels seus majors períodes d'esplendor en aquesta època i Barcelona no queda al marge. Diversos personatges lligats d'una manera o un altra a la ciutat també contribuïren a l'evolució de la tecnologia.

- a) Investiga i busca informació de cinc o més inventors o descobridors relacionats amb Barcelona dels segles XVIII i XIX. Explica quina va ser la seva aportació tecnològica i quina relació tenien amb Barcelona.

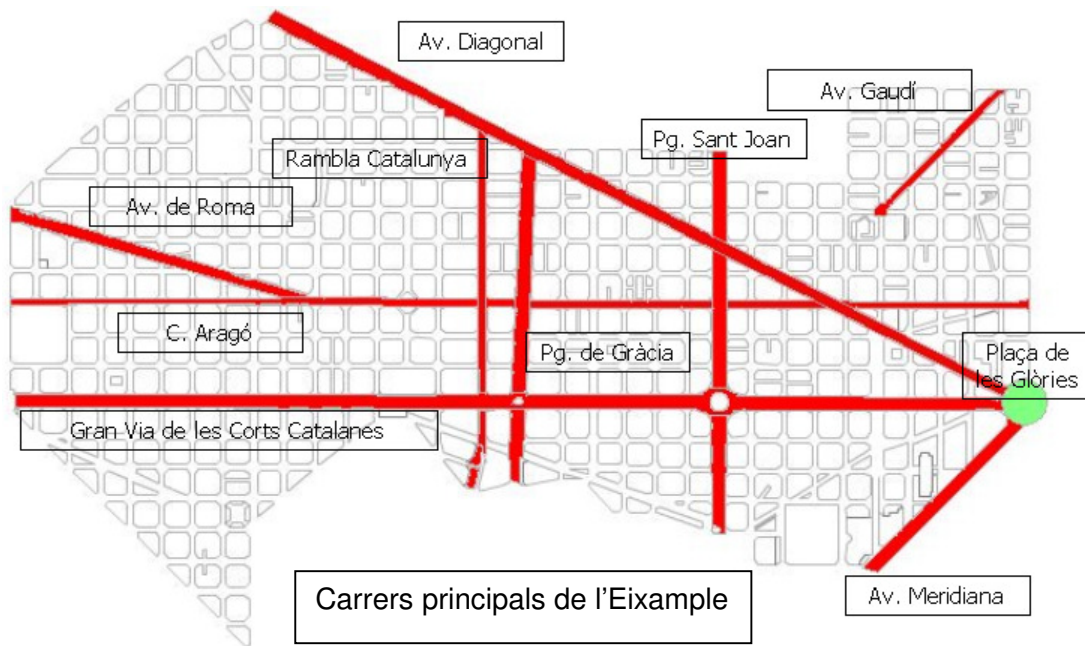


Museu Marítim de Barcelona

L'interès que despertava la navegació submarina i, també, les aplicacions d'aquesta navegació a la pesca de corall vermell del seu Empordà natal portaren l'inventor figuerenc Narcís Monturiol a idear una nau submergible.

Pla Cerdà

Amb el seu pla urbanístic, Cerdà volia dissenyar una ciutat igualitària, on no es diferenciessin uns barris dels altres per les condicions de vida imposades. Els mateixos serveis es preveïen uniformement per a tots els racons. Es basava en una gran xarxa de carrers perpendiculars i travessers. Tots ells uniformes, excepte dues vies esbiaixades superposades -la Diagonal i la Meridiana- i la Gran Via de les Corts Catalanes. El punt on es trobaven aquests eixos era el gran centre de comunicacions de l'Eixample, en el qual es preveïa una gran plaça, la de les Glòries Catalanes. Amb un gran rigor, va preveure el repartiment uniforme de zones de serveis, com ara mercats, centres socials i esglésies, i uns grans parcs de districte. Les illes no eren ben bé quadrades, ja que, per facilitar la visibilitat, a les cantonades es tallaven els angles en forma de xamfrà. A l'interior de cada una només es permetia construir en un o dos costats, i la resta de l'espai es deixava per al jardí dels veïns. Les cases no havien de tenir més de tres pisos d'alçada (16m.), ni tampoc no havien de ser gaire profundes. Cerdà ho va establir així perquè considerava que la salut dels ciutadans depenia de poder viure en unes cases ben il·luminades per en les quals circulés l'aire net dels jardins que les havien d'envoltar per tot arreu.



Imatge actual de l'Eixample

4.3 A quines necessitats respon el Pla Cerdà?

4.4 Aquesta illa de cases es coneguda com “l’illa o mansana de la discòrdia”. Busca les raons d’aquest nom.



La Mansana de la Discòrdia 1910-1920 (ICUB)

4.5 Qui podia encarregar una casa d’aquestes característiques? On vivien els seus propietaris?

4.6 El modernisme té alguna cosa a veure amb la Revolució industrial?

4.7 Al segle XIX, és tant el fervor operístic a Barcelona que es fan grans construccions. Quin teatre d’òpera es va construir a Barcelona l’any 1847?

4.8 En Lluís Millet i Pagès és un personatge estretament vinculat a la musica catalana. Contesta:

- Anomena dues obres d’aquest compositor que son símbols d’identitat catalana.
- Digues a quin corrent musical pertany.
- Busca quina relació té Lluís Millet i Pagès amb un dels edificis més importants de la música a Catalunya. Digues de quin edifici es tracta.

5. La Barcelona actual

Entre 1920 i 1930 es realitzaren importants obres de pavimentació, clavegueram i electrificació, a més de la inauguració del metro. A més de ser una ciutat tèxtil, Barcelona s'expansiona en la metal·lúrgia i la química. Moltes empreses estrangeres comencen a instal·lar-hi delegacions i fàbriques.

El 1931 es recupera la democràcia i és proclamada la República. La Plaça de St. Jaume, les Rambles i els indrets més significatius de la ciutat vibren amb aquest nou fet històric que cerca obrir una nova pàgina a la història. Però de nou una guerra civil acabarà amb les il·lusions del poble. La guerra es deixà sentir a la ciutat especialment a través dels bombardeigs feixistes, cruels i indiscriminats, efectuats per l'aviació italo-espanyola i la marina.

Amb la victòria del general Franco, la dictadura torna a planejar sobre el país. Durant la postguerra, l'Ajuntament barceloní pateix una manca de poder, totalment sotmès al poder militar.

La repressió i la fam s'ensenyoreixen. A finals dels anys 40, gairebé 5 mil persones viuen en refugis i coves. El nombre de barraques era superior a 15 mil. En elles viuen immigrants vinguts de les zones més pobres d'Espanya fugint de la misèria i davant la indiferència del Règim. Durant la dècada dels 50, més de 400 mil persones arribaran a la capital catalana i al seu cinturó industrial.

A partir de la segona meitat dels anys 50, Barcelona anirà canviant significativament. Creixerà però de manera caòtica i especulativa. Es milloren les comunicacions però a costa de sacrificar el paisatge urbà. Es dobla el nombre d'habitants i s'urbanitza gairebé tota la superfície del terme municipal. Malgrat això, el Règim practica un total absentisme inversor i una permanent presència ideològica.

La dècada dels 60 ho serà de creixement i progrés. La febre per l'utilitari invaex els carrers. Barcelona compta amb un milió 600 mil habitants.

Entre els anys 1963 i 64 arriben a la província de Barcelona 274 mil immigrants. Apareixen grans bosses de pobresa. També el barraquisme, ja que els preus dels pisos resulten excessivament alts per als nous vinguts.

Hauran de passar anys fins que el 3 d'abril de 1979 els barcelonins elegeixin democràticament el seu alcalde, després de 40 anys de manca de llibertats.

Xavier Ripoll

5.1 Escriu per ordre cronològic els esdeveniments que esmenta el text (tot incloent les dates que manquen).

5.2 A Barcelona s'han fet dues exposicions universals, uns jocs olímpics i el fòrum universal de les cultures. Tots quatre esdeveniments han tingut transcendència en la modificació del paisatge urbà. Omple la graella següent explicant en quin important aspecte va modificar cada esdeveniment el paisatge urbà:

Segle	Data	Esdeveniment	Zona remodelada i/o annexionada	Edificis, equipaments
		Exposició universal		
		Exposició universal		
		Jocs olímpics		
		Fòrum universal de les cultures		

El desenvolupament urbanístic de Barcelona, des de la reinstauració democràtica, ha estat un procés meticulós i progressiu. Les àrees olímpiques de Montjuïc, Diagonal, Vall d'Hebron i Poblenou van ésser projectades amb criteris de qualitat. La integració de noves infraestructures, com les Rondes, va representar un fet fonamental per a la ciutat. Les transformacions urbanístiques i l'èxit del JJOO van posar a Barcelona en el mapa del món i la seva manera de fer va ser sintetitzada com "Model Barcelona".

La màxima centralitat metropolitana és el front marítim. La reutilització d'aquest és un dels arguments principals del procés de transformació. La Vila Olímpica i el Port Vell són projectes que han tingut la capacitat d'obrir la ciutat a la mar, a través de la creació de llocs utilitzats com els escenaris principals de les activitats urbanes.

La costa és pot dividir en dues àrees, prenent coma referència la muntanya de Montjuïc. La primera, al sud, el Delta del Llobregat. Al llevant, el Delta del Besos esdevindrà el nou espai residencial, lúdic i d'activitats econòmiques de la ciutat, amb l'execució de plans i projectes com l'obertura de la Diagonal, el Front Marítim, el 22@BCN... i on el Fòrum Universal de les Cultures, Barcelona 2004, ha estat un dels punts culminants.

La transformació urbanística de Barcelona és un procés que fa de la ciutat un espai més equilibrat, del qual la sostenibilitat i la diversitat en són peces claus.

5.3 Escriu les idees principals del text.

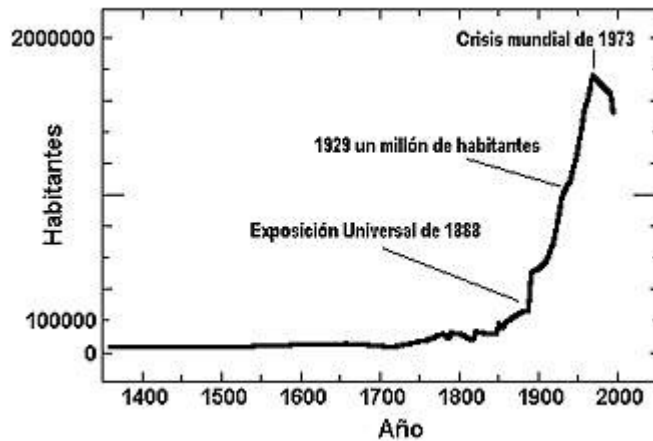
5.4 Esbrina a què es refereix el text quan parla de “obertura de la Diagonal” o de 22@BCN.

5.5 El Fòrum de les Cultures es va celebrar a Barcelona l'any 2004. Aquest esdeveniment es va significar, entre d'altres coses, per una construcció d'elevat interès tecnològic i que ha passat a ser un dels elements singulars de la ciutat. Què pot ser ?



5.6 Interpretació de les dades que ens ofereix un gràfic.

Població de la ciutat de Barcelona entre 1350 i 1996



- Descobreix quina és la causa del lent i continu creixement que experimenta la població entre el 1730 i el 1888.
- Cerca la causa del brusc creixement que s'inicia a partir de l'Exposició Universal del 1888.
- Esbrina com va afectar el creixement de població que es va iniciar al 1888 al creixement urbanístic de Barcelona.
- Què va passar a l'any 1973?
- Observa el gràfic anterior i digues, aproximadament, quants habitants tenia el 1973 la ciutat de Barcelona.
- Quina és l'evolució de la població de Barcelona entre 1973 i 1996? A què creus que és degut?

5.7 Observa les següents dades extretes del Departament d'estadística de l'Ajuntament de Barcelona:

<http://www.bcn.cat/estadistica/catala/dades/inf/lecpadro/>

2. Població de Barcelona per grans grups d'edat

1. Evolució. 1981-2010

Any	TOTAL		Nens (0-14 anys)		Joves (15-24 anys)		Adults joves (25-39 anys)		Adults grans (40-64 anys)		Gent gran (65 anys i més)	
		%		%		%		%		%		%
TOTAL												
1981 (1)	1.768.196	100,0	376.956	21,3	265.757	15,0	342.589	19,4	545.357	30,8	235.980	13,3
1986	1.701.812	100,0	305.316	17,9	265.776	15,6	342.429	20,1	536.002	31,5	252.289	14,8
1991	1.643.542	100,0	236.828	14,4	256.097	15,6	344.296	20,9	520.840	31,7	285.481	17,4
1996	1.508.805	100,0	179.637	11,9	213.109	14,1	326.665	21,7	477.583	31,7	311.811	20,7
2001	1.503.884	100,0	173.112	11,5	171.262	11,4	358.205	23,8	475.446	31,6	325.859	21,7
2006	1.629.537	100,0	190.091	11,7	158.436	9,7	426.833	26,2	520.076	31,9	334.101	20,5
2007	1.603.178	100,0	189.195	11,8	153.220	9,6	413.331	25,8	518.538	32,3	328.894	20,5
2008	1.628.090	100,0	192.360	11,8	154.558	9,5	425.376	26,1	526.048	32,3	329.748	20,3
2009	1.638.103	100,0	195.419	11,9	152.148	9,3	428.410	26,2	530.055	32,4	332.071	20,3
2010	1.630.494	100,0	197.779	12,1	147.323	9,0	420.166	25,8	530.953	32,6	334.273	20,5
HOMES												
1981 (1)	838.588	100,0	193.681	23,1	135.080	16,1	167.661	20,0	254.137	30,3	87.234	10,4
1986	806.632	100,0	157.073	19,5	135.712	16,8	167.934	20,8	252.547	31,3	93.366	11,6
1991	775.988	100,0	121.726	15,7	130.949	16,9	169.621	21,9	246.016	31,7	107.676	13,9
1996	704.985	100,0	92.093	13,1	108.344	15,4	160.894	22,8	224.142	31,8	119.512	17,0
2001	705.533	100,0	88.624	12,6	86.981	12,3	180.133	25,5	223.328	31,7	126.467	17,9
2006	774.556	100,0	97.142	12,5	80.295	10,4	220.077	28,4	246.952	31,9	130.090	16,8
2007	760.309	100,0	96.793	12,7	77.495	10,2	212.375	27,9	245.646	32,3	128.000	16,8
2008	774.890	100,0	98.403	12,7	78.573	10,1	219.393	28,3	249.844	32,2	128.677	16,6
2009	781.512	100,0	100.116	12,8	77.532	9,9	220.930	28,3	252.709	32,3	130.225	16,7
2010	777.058	100,0	101.411	13,1	75.275	9,7	215.215	27,7	253.573	32,6	131.584	16,9
DONES												
1981 (1)	928.846	100,0	183.275	19,7	130.677	14,1	174.928	18,8	291.220	31,3	148.746	16,0
1986	895.180	100,0	148.243	16,6	130.064	14,5	174.495	19,5	283.455	31,7	158.923	17,8
1991	867.554	100,0	115.102	13,3	125.148	14,4	174.675	20,1	274.824	31,7	177.805	20,5
1996	803.820	100,0	87.544	10,9	104.765	13,0	165.771	20,6	253.441	31,5	192.299	23,9
2001	798.351	100,0	84.488	10,6	84.281	10,6	178.072	22,3	252.118	31,6	199.392	25,0
2006	854.981	100,0	92.949	10,9	78.141	9,1	206.756	24,2	273.124	31,9	204.011	23,9
2007	842.869	100,0	92.402	11,0	75.725	9,0	200.956	23,8	272.892	32,4	200.894	23,8
2008	853.200	100,0	93.957	11,0	75.985	8,9	205.983	24,1	276.204	32,4	201.071	23,6
2009	856.591	100,0	95.303	11,1	74.616	8,7	207.480	24,2	277.346	32,4	201.846	23,6
2010	853.436	100,0	96.368	11,3	72.048	8,4	204.951	24,0	277.380	32,5	202.689	23,7

(1) La població total de l'any 1981 inclou 1.557 persones que no consta l'edat (795 homes i 762 dones).

Departament d'Estadística. Ajuntament de Barcelona.

Font: Padró Municipal d'Habitants dels anys 1981, 1986, 1991 i 1996. Ajuntament de Barcelona.

Cens de Població i Habitatges. 2001. Instituto Nacional de Estadística. Institut d'Estadística de Catalunya.

Lectures del Padró Municipal d'Habitants a 30 de juny dels anys 2006, 2007, 2008, 2009 i 2010. Ajuntament de Barcelona.

- a) Observa en la taula la població total de la ciutat de Barcelona des de l'any 1981 fins al 2010. Què passa?

Intenta trobar una explicació.

- b) Quantes persones de més de 65 anys vivien a Barcelona l'any 2010? I l'any 1981?.

- c) Justifica les diferències que observes, en relació a la quantitat de gent gran, entre l'any 1981 i el 2010.
- d) Observa en la taula el nombre de dones més grans de 65 anys i el d'homes més grans de 65 anys des del 1981 al 2010 i compara'ls. Què passa? Per què creus que passa?
- e) Busca en la taula els percentatges de la població total de nens i nenes (0-14 anys) a l'any 1981 i al 2010. Digues quins són, compara'ls. Explica què creus que pot haver passat.

Evolució de la piràmide d'edats de Barcelona. 1981-2010



5.8 Compara les piràmides d'edat i redacta una explicació que reflecteixi allò que observes, quines creus que en són les causes i quina repercussió creus que té sobre el creixement urbanístic de Barcelona.

5.9 La nacionalitat de la població de Barcelona. Mira atentament aquesta taula i després contesta:

4. Població de Barcelona per nacionalitat

1. Evolució de la ciutat. 1986-2007

Any	TOTAL	%	Espanyola	%	Estrangera	%	Apàtrides	No consta
TOTAL								
1986	1.701.812	100,0	1.682.351	98,9	19.401	1,1	31	29
1991	1.643.542	100,0	1.620.140	98,6	23.329	1,4	37	36
1996	1.508.805	100,0	1.479.746	98,1	29.043	1,9	16	-
2001	1.503.884	100,0	1.408.528	93,7	95.356	6,3	-	-
2006	1.629.537	100,0	1.359.942	83,5	269.574	16,5	21	-
2007	1.603.178	100,0	1.343.408	83,8	259.760	16,2	10	-
HOMES								
1986	806.632	-	-	-	-	-	-	-
1991	775.988	100,0	764.430	98,5	11.516	1,5	23	19
1996	704.985	100,0	691.203	98,0	13.773	2,0	9	-
2001	705.533	100,0	656.766	93,1	48.767	6,9	-	-
2006	774.556	100,0	632.696	81,7	141.841	18,3	19	-
2007	760.309	100,0	624.402	82,1	135.899	17,9	8	-
DONES								
1986	895.180	-	-	-	-	-	-	-
1991	867.554	100,0	856.710	98,6	11.813	1,4	14	17
1996	803.820	100,0	788.543	98,1	15.270	1,9	7	-
2001	798.351	100,0	751.762	94,2	46.589	5,8	-	-
2006	854.981	100,0	727.246	85,1	127.733	14,9	2	-
2007	842.869	100,0	719.006	85,3	123.861	14,7	2	-

Departament d'Estadística. Ajuntament de Barcelona.

Font: Padró Municipal d'Habitants dels anys 1981, 1986, 1991 i 1996. Ajuntament de Barcelona.

Cens de Població i Habitatges. 2001. Institut Nacional d'Estadística. Institut d'Estadística de Catalunya.

Lectures del Padró Municipal d'Habitants a 30 de juny dels anys 2006 i 2007. Ajuntament de Barcelona.

- a) Hi havia immigrants a Barcelona a l'any 1986?. Quin percentatge n'hi havia?
- b) Quant tu vas néixer, hi havia molts o pocs immigrants a Barcelona?
- b) Quant comença a haver-hi un percentatge important d'immigrants a Barcelona?

5.10 La nacionalitat de la població estrangera de Barcelona

Departament d'Estadística

4. Població estrangera Barcelona per nacionalitats

1. Evolució. 1986-2010

Any	TOTAL	%	%		%		%		Nac.	
	POBLACIÓ ESTRANGERA	s/total població	Nac. europea	s/població estrangera	Nac. africana	s/població estrangera	Nac. americana	s/població estrangera	asiàtica i d'Oceania	s/població estrangera
1986	19.401	1,1	8.001	41,2	1.544	8,0	7.435	38,3	2.421	12,5
1991	23.329	1,4	9.199	39,4	2.328	10,0	8.090	34,7	3.712	15,9
1996	29.043	1,9	8.679	29,9	4.401	15,2	10.888	37,5	5.075	17,5
2001	95.356	6,3	20.776	21,8	10.684	11,2	49.954	52,4	13.942	14,6
2006	269.574	16,5	68.562	25,4	22.580	8,4	133.777	49,6	44.655	16,6
2007	259.760	16,2	77.072	29,7	19.200	7,4	122.047	47,0	41.441	16,0
2008	291.370	17,9	87.601	30,1	21.456	7,4	131.014	45,0	51.299	17,6
2009	300.911	18,4	93.776	31,2	22.283	7,4	127.615	42,4	57.237	19,0
2010	295.300	18,1	92.760	31,4	21.862	7,4	120.459	40,8	60.219	20,4

Departament d'Estadística. Ajuntament de Barcelona.

Font: Padró Municipal d'Habitants dels anys 1986, 1991 i 1996. Ajuntament de Barcelona.

Cens de Població i Habitatges. 2001. Instituto Nacional de Estadística. Institut d'Estadística de Catalunya.

Lectures del Padró Municipal d'Habitants a 30 de juny dels anys 2006, 2007, 2008, 2009 i 2010. Ajuntament de Barcelona.

- a) Quin era el nombre total d'estrangers que vivien a Barcelona el 2010?
- b) Quin és el percentatge d'estrangers que vivien a Barcelona el 2010 en relació al total de la població de Barcelona?
- c) Què significa aquest percentatge?
- d) Els estrangers més majoritaris d'on són ? Quants n'hi ha el 2010?..... Quin percentatge representen respecte el total d'estrangers a Barcelona?..... Què significa aquest percentatge?
- e) Els estrangers més minoritaris d'on són ?..... Quants n'hi ha el 2010?..... Quin percentatge representen respecte el total d'estrangers a Barcelona?.....

f) Completa la taula amb les dades de l'any 2010:

NACIONALITAT	FREQÜÈNCIA ABSOLUTA	FREQÜÈNCIA RELATIVA
europea		
africana		
americana		
asiàtica/oceania		

Elabora, utilitzant les dades d'aquesta taula, un **diagrama de sectors** amb el full de càlcul EXCEL. (adjunta'l a aquest full).

5.11 Look at the map on page 13. You are at the Plaça Reial having a walk with your friends when a couple of American tourists ask you how to go to the Cathedral. You tell them it is at the Plaça Nova and that it is very easy to get there.

Write a dialogue between you and the tourists talking about the route they have to take, the important buildings or monuments they will see while going there and all the details of the route.

Remember it is a dialogue and you have to include the introduction, saying hello and goodbye and all kind of details.

5.12 When you visit Barcelona you will see English is all around. Pay attention and write down and take photos of any sign, announcement or ad in English. Try to find as much as possible and gather them together to make a list with their meaning.

5.13 Redacci3n

Elabora una valoraci3n personal sobre las salidas realizadas a Barcelona, en la cual puedes hacer referencia, por ejemplo, a qu3 es lo que m3s te ha gustado, qu3 edificio destacar3as, qu3 has aprendido, qu3 te hubiera gustado ver...

La extensi3n m3xima de la valoraci3n no debe ser superior a una cara de folio. Recuerda tambi3n que debes cuidar la adecuaci3n, la coherencia y la cohesi3n del texto, as3 como la presentaci3n y la ortograf3a.

Bibliografia

Adreces d'interès : TS Barcelona 2n ESO

<http://www.xtec.cat/recursos/catala/croniques/index.htm>

<http://www.gencat.net/catalunya/cas/historia/historia3.htm>

http://www.elperiodico.com/default.asp?idpublicacio_PK=46&idioma=CAS&idnoticia_PK=484700&idseccio_PK=1038

http://www.canalsocial.net/GER/ficha_GER.asp?id=9764&cat=medicina

PESTA NEGRA DE 1348

http://w3.bcn.es/V12/Home/V12HoleLinkPI/0,2746,388939_389149_1,00.html

<http://we.bcn.es/fixers/eixample/guia1.939.pdf>

<http://phobos.xtec.cat/cda-barcelona/>

<http://www.xtec.es/~sgiralt/labyrinthus/roma/urbs/barcino.htm>

<http://www.barcelonaturisme.com>

<http://www.revistapubli2000.com/Revista/Revista%20Mes/medieval/edicionmes.htm>

<http://phobos.xtec.cat/cda-barcelona/index.php?option=content&task=view&id=69>

http://www.xtec.net/cda-barcelona/mat_didactics/eixample_eso2.pdf

<http://www.xtec.es/~xripoll/histbcn0.htm>

<http://www.idescat.net/>

http://www.astrogea.org/asteroides/barna/la_historia.htm

<http://www.bcn.es/>

<http://www.bcn.cat/estadistica/catala/dades/inf/lecpadro/lec07/lec2007.pdf>

<http://www.portalmundos.com/>

<http://www10.gencat.net/dursi/AppJava/circuits/index.jsp?circuit=barcelona>

http://www10.gencat.net/dursi/ca/re/d_c_recreacions.htm

<http://www.xtec.cat/~aguiu1/socials/bcn.htm>

AUDIOVISUALS

http://www.edu3.cat/Edu3tv/Fitxa?p_id=16526 (Vídeo)

Barcelona: 2000 anys d'història Durada: 30'00"

Resum: Breu història de Barcelona, des dels seus orígens fins a les Olimpíades. A través d'imatges dels monuments i dels indrets més representatius de la ciutat, es tracta els fets principals esdevenuts al llarg de la seva història. En alguns moments el vídeo reconstrueix espais urbans desapareguts, per mitjà d'imatges en 3D generades per ordinador. Globalment el vídeo mostra els canvis urbanístics i de fesomia de la ciutat.

http://www.edu3.cat/Edu3tv/Fitxa?p_id=16585&p_ex=Barcelona%20modernista&p_num=3
(Vídeo)

Barcelona modernista

Durada: 30'00"

Resum: El Modernisme és l'expressió artística de la burgesia barcelonina de començaments del segle XX. L'Exposició Universal de 1888 obrí les portes a un nou corrent artístic que donà a la ciutat monuments tan emblemàtics com el Palau de la Música Catalana o la Sagrada Família. La cinta fa un recorregut per l'obra de Domènech i Montaner, Puig i Cadafalch i Antoni Gaudí.
Llengua: català

http://www.edu3.cat/Edu3tv/Fitxa?p_id=16985&p_ex=Barcelona%20de%20dia&p_num=3

(Vídeo)

Crèdit de síntesi: Barcelona de dia, Barcelona de nit (IES El Castell d'Esparreguera)

Durada: 12'00"

Resum: El crèdit de síntesi que porta a terme l'IES El Castell d'Esparreguera té com a finalitat fonamental apropar el coneixement de la ciutat de Barcelona i els seus serveis a l'alumnat de 4t d'ESO, atès que el professorat d'aquest centre ha observat el gran desconeixement que els seus alumnes tenen de Barcelona, malgrat la proximitat de la capital.
Llengua: català

http://www.edu3.cat/Edu3tv/Fitxa?p_id=16769&p_ex=Metro&p_num=3 (Vídeo)

El Metro de Barcelona Durada: 5'44"

Resum: El metro, tan quotidià i tan desconegut. Tecnologia punta en un transport amb passat, present i futur. La xarxa suburbana al servei del ciutadà.

Llengua: català

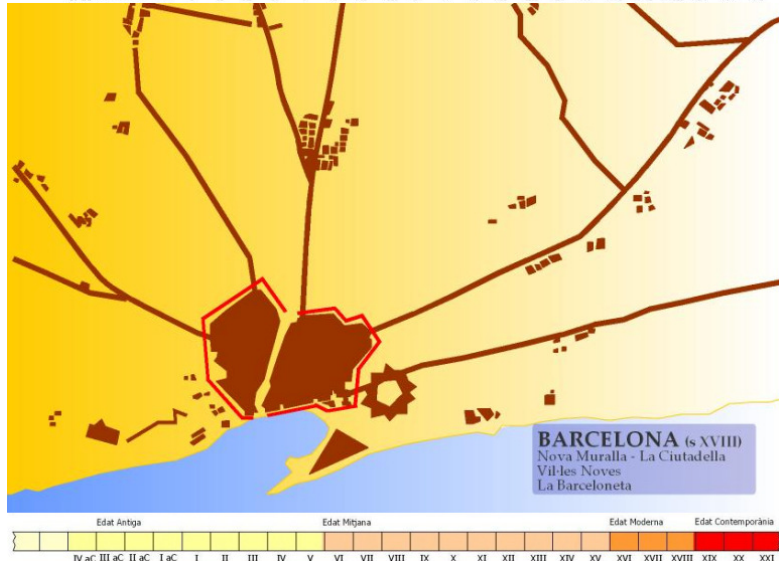
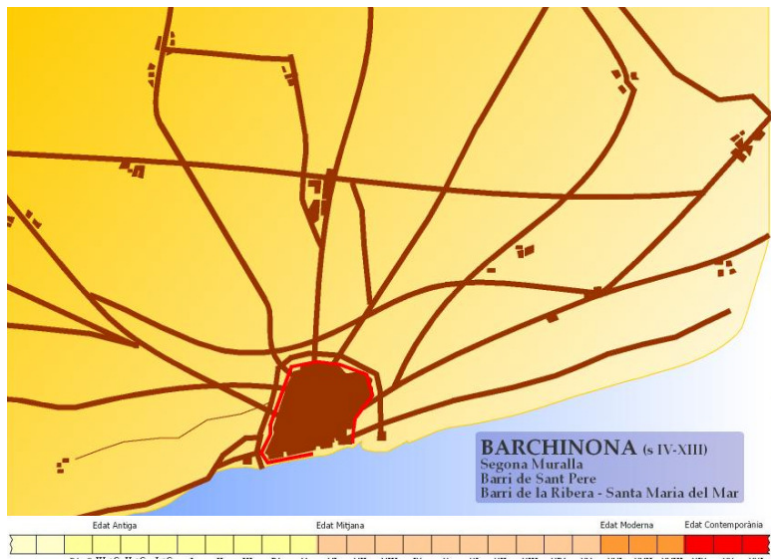
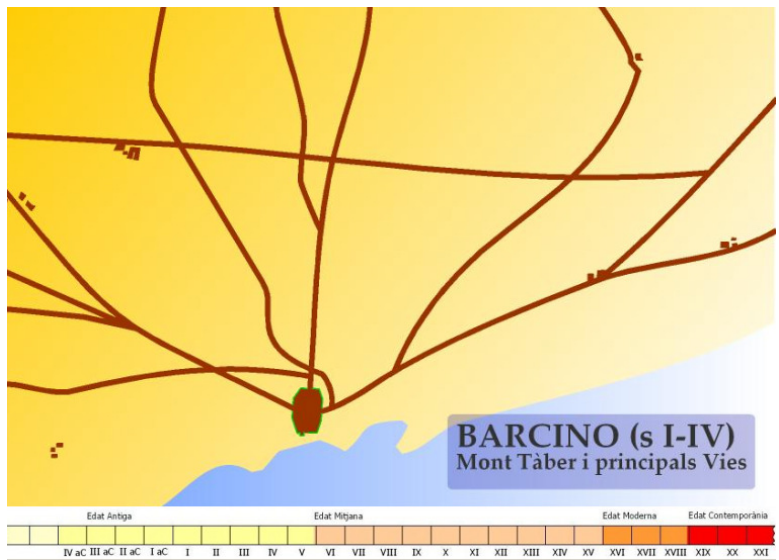
http://www.edu3.cat/Edu3tv/Fitxa?p_id=16761&p_ex=L%27aeroport&p_num=3 (Vídeo)

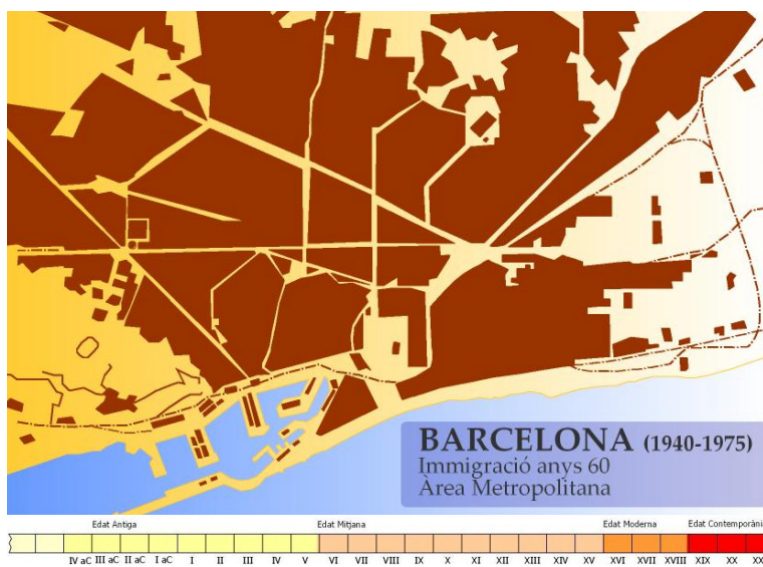
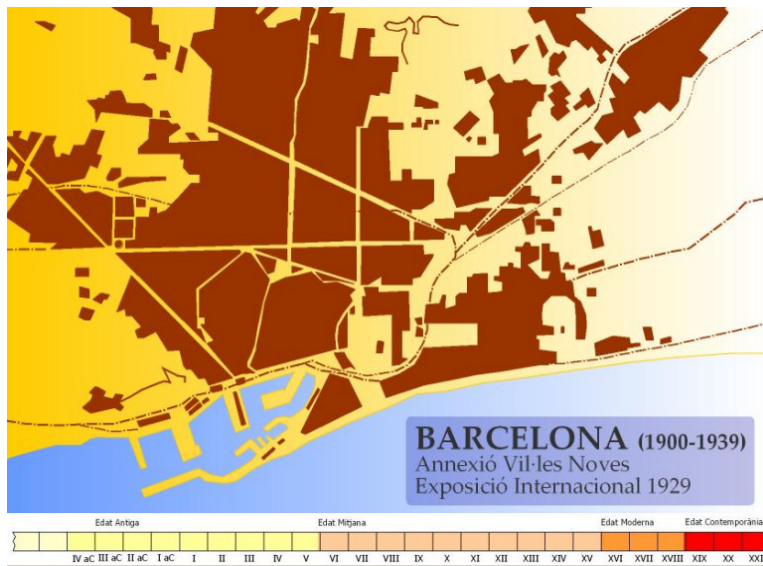
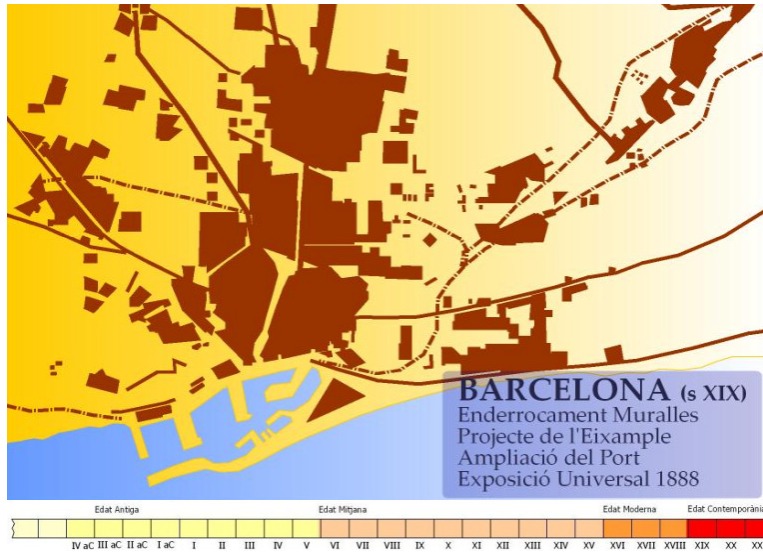
L'aeroport de Barcelona Durada: 3'20"

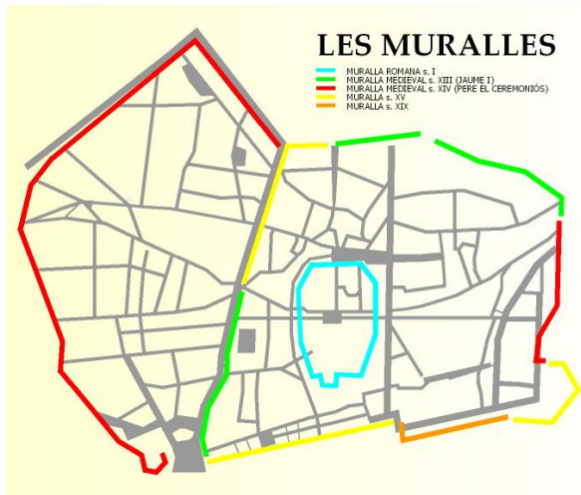
Resum: Destinacions internacionals. Maletes i viatgers. Tecnologia punta. Visita a l'aeroport.

Llengua: català

Annexos







LINIA DEL TEMPS BARCELONA

