



El **projecte educatiu** del centre s'orienta a l'assoliment dels aprenentatges competencials corresponents a l'etapa, educació secundària obligatòria, així com al creixement maduratiu i emocional propi de l'adolescència.

Els aprenentatges competencials impliquen que allò que la persona aprèn es pugui fer servir en nous contextos de forma autònoma. En la nostra visió promoure els **aprenentatges competencials** implica presentar situacions globals d'ensenyament-aprenentatge que plantegin continguts, significatius i funcionals, i a l'hora mobilitzin les capacitats subjacents a les competències.

Aquesta orientació competencial és present a diversos nivells de l'organització de centre, tant en el desplegament que contempla una franja de treball globalitzat a partir de centres d'interès (8 hores setmanals) i una altra de treball en comissions (2 hores setmanals), com en les metodologies d'aula que s'usen en tots els àmbits.

És en aquests àmbits principalment on pretenem que l'alumne desenvolupi la capacitat d'aprendre estratègicament i de forma autònoma. Per això, en front les necessitats que el professorat planteja o dels encàrrecs que reben els diferents grups de treball, caldrà iniciar una **eXploració**. Què és allò que sabem? Què és el que no sabem? Què necessitem? On ho podem trobar? Quines accions hem de fer? Tot aquest procés de feina que es fa en grup, i el que s'engega tot seguit, no pot excloure's de la necessitat d'intercanviar (**eXchange**) informacions, dubtes, troballes, formes de fer. Justament és al llarg de totes aquestes interaccions en què la informació s'anirà convertint en coneixement. Una de les finalitats d'aquesta franja és que l'alumnat aprengui fent. És a dir, els projectes, a més de promoure aprenentatges, exigeixen l'elaboració d'un producte final que va més enllà de la modificació de les estructures de coneixement de cada persona. L'exposició oral, l'**eXplicació** del que s'ha obtingut i de com s'ha fet, constitueix la part final d'aquesta estratègia. **X x X x X, 3X**, perquè en aquest cas no és simple àlgebra. Incorporarem les TIC (tecnologies de la informació i comunicació) i els MAV (mitjans audiovisuals) al treball diari. Més enllà d'aprendre TICs i MAVs, volem que el nostre alumnat aprengui usant les TICs i els MAVs, amb les TICs i els MAVs. Entenem que aquests mitjans han de facilitar els aprenentatges i només en casos concrets han de ser considerades una finalitat en si mateixes.

Així, per aconseguir aquest objectius, seguim aquesta organització metodològica amb caràcter general:

- a. Activitat inicial de presentació del treball, reflexió inicial (individual, compartida) i plantejament de dubtes.
- b. Organització de la feina, planificació
- c. Recerca, reflexió, intercanvi, elaboració
- d. Comunicació de conclusions i presentació de productes finals
- e. Síntesi de la feina feta, reflexió sobre els aprenentatges, formulació de criteris d'avaluació
- f. Activitat final (examen si s'escau)



Considerem que l'**aprenentatge autònom** és una fita a assolir al llarg de tota l'etapa. Per això volem progressar en la cessió de responsabilitats a mesura que avancem pels diferents cursos de l'ESO. Es tracta de combinar autonomia, presa de decisions i marges de llibertat, amb el context curricular normatiu. D'aquí es derivarà l'alternança i l'evolució de les metodologies amb les que abordarem l'estudi dels continguts propis de la secundària.

El nostre alumnat afronta l'adolescència primerenca, etapa en la que busca establir llaços més profunds amb altres adolescents del mateix sexe, assolint llaços emocionals molt potents, amb intenses sensacions de tendresa i generositat. Inicia una nova vida social que obre moltes possibilitats de sociabilitat positiva així com l'aparició de conductes de risc.

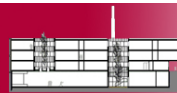
Comença, així mateix, el desenvolupament del seu propi sistema de valors, a partir del qüestionament d'aquells que li són donats, és a dir, dels facilitats per la família i l'entorn social proper, com a pas necessari en el procés de recerca de la seva identitat. Tot plegat vestit d'una gran vitalitat, idealisme i fins i tot optimisme desbordat.

L'acomodació a tots aquests canvis implica fluctuacions en el comportament i la reactivitat emocional que es fan molt presents i s'expressen en forma de canvis d'humor, des de les demostracions d'afecte quasi infantils a les de mal geni. Poden defugir els pares i al cap de poc buscar la seva presència i necessitar la proximitat positiva i amable de l'adult.

Aquestes explosions emocionals poden portar a comportaments desmesurats en què es perdin les maneres prèviament instaurades, les males formes, probablement perquè en aquesta primera etapa estan més abocats a l'acció que a la reflexió.

Coneguda aquesta situació i el paper del centre docent que ha d'acompanyar en aquest trajecte, convé generar espais per tal d'afavorir l'autoconeixement i autoestima, per treballar l'autoimatge i la imatge pública, per entendre els sentiments i les emocions que impregnen el seu dia a dia. Cal també reflexionar sobre les habilitats socials, les formes de relació, la valoració de les conseqüències associades a les decisions, la responsabilitat. Això no es pot abordar des d'una sessió única de tutoria a la setmana. Per això planifiquem situacions de treball de les emocions lligades a les activitats diàries quotidianes, en els projectes de treball a través de l'estudi de casos, de l'anàlisi de testimonis, de la reflexió individual i conjunta.

Tot i la convicció de que solament la feina de l'equip i en equip pot ser la que optimitzi els resultats, entenem que l'estudiant, la família i la resta de professorat han de percebre que existeix un punt de referència que aglutina i encarna les responsabilitats i ha de vetllar i liderar tot aquest procés. En aquest sentit arribem a la idea de posar en pràctica durant el present curs el desdoblament de la tutoria en dos vessants, una de les quals recull a més, a més totes aquestes tasques que emanen de la personalització de l'aprenentatge. Llavors, de la tutoria se n'encarregaran dues persones amb tasques diferents:



- El tutor/a de grup.
- El tutor/a de seguiment personalitzat (TSP).

El **tutor de grup**: Les funcions de la tutoria que assumeix el tutor de grup es redueixen a les que tenen a veure amb la gestió del grup (hores de tutoria grupal, informacions diverses, encapçalar les reunions d'equip docent...).

El **tutor/a de seguiment personalitzat (TSP)**: El TSP assumirà el pes de totes les accions derivades de la personalització de l'aprenentatge dels seus tutorands (recopilació d'informació, elaboració de la diagnosi, elaboració del pla d'aprenentatge, serà el responsable del seguiment, avaluació i retorn a l'alumne, família i resta d'equip educatiu...) a més de ser el vincle del centre amb la família.

Entenem que d'aquesta manera la labor de la tutoria s'intensifica de gran manera, ja que demanarà el compliment d'una sèrie d'accions, d'unes maneres determinades i en uns terminis determinats (reunions, observacions, diagnosi, avaluacions elaboració d'informes, registre documental informatitzat...). En aquest sentit i vist la impossibilitat de que un únic professor/a pugui abastar la feina que generaria un grup sencer arribem a la idea de la **Tutoria compartida**: tot el professorat assumirem les funcions de TSP d'un grup reduït d'alumnes.

Som conscients de aquesta transformació suposa un repte però creiem que aporta qualitat a la nostre Projecte Educatiu de Centre. En aquest Projecte estem tots implicats en tant que hi som docents.