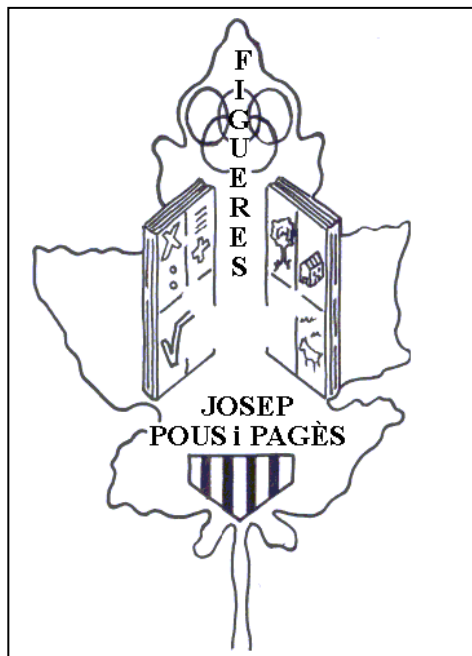


Projecte Educatiu

Escola Josep Pous i Pagès





Índex

1. Presentació
2. Diagrama dels documents
3. Trets d'identitat
 - 3.1. *Principis Rectors (LEC).*
 - 3.2. *Caràcter Propi*
 - 3.3. *Anàlisi del context (Localització, identificació i entorn)*
 - 3.4. *Valors, Missió i Visió*
4. Projecte lingüístic
 - 4.1 *La llengua catalana, com a eix vertebrador d'un projecte plurilingüe.*
 - 4.2 *Llengua castellana.*
 - 4.3 *Llengües estrangeres.*
 - 4.4 *Concreció dels horaris*
 - 4.5 *Referents normatius sobre el projecte lingüístic i el currículum*
5. Decisions Curriculars del centre
 - 5.1 *Principis pedagògics*
 - Objectius de l'educació infantil*
 - Objectius de l'educació primària*
 - 5.2 *Prioritats i Objectius educatius*
 - 5.3 *Pla TAC (En elaboració)*
 - 5.4 *Atenció a la diversitat*
 - 5.5 *Promoció i avaluació (Pendent de redacció)*
6. La Inclusió
 - 6.1 *Principi d'inclusió i coeducació (pendent de redacció)*
 - 6.2 *Pla d'Acollida*
 - 6.3 *La Diversitat de l'Alumnat*
7. La convivència
 - 7.1 *Valors i objectius per a la convivència*
8. Acció Docent i Tutorial
 - 8.1 *Objectius de l'orientació i seguiment de l'alumne/a*
 - 8.2 *Pla d'Acció Docent i Tutorial (ANNEX)*



1. Presentació

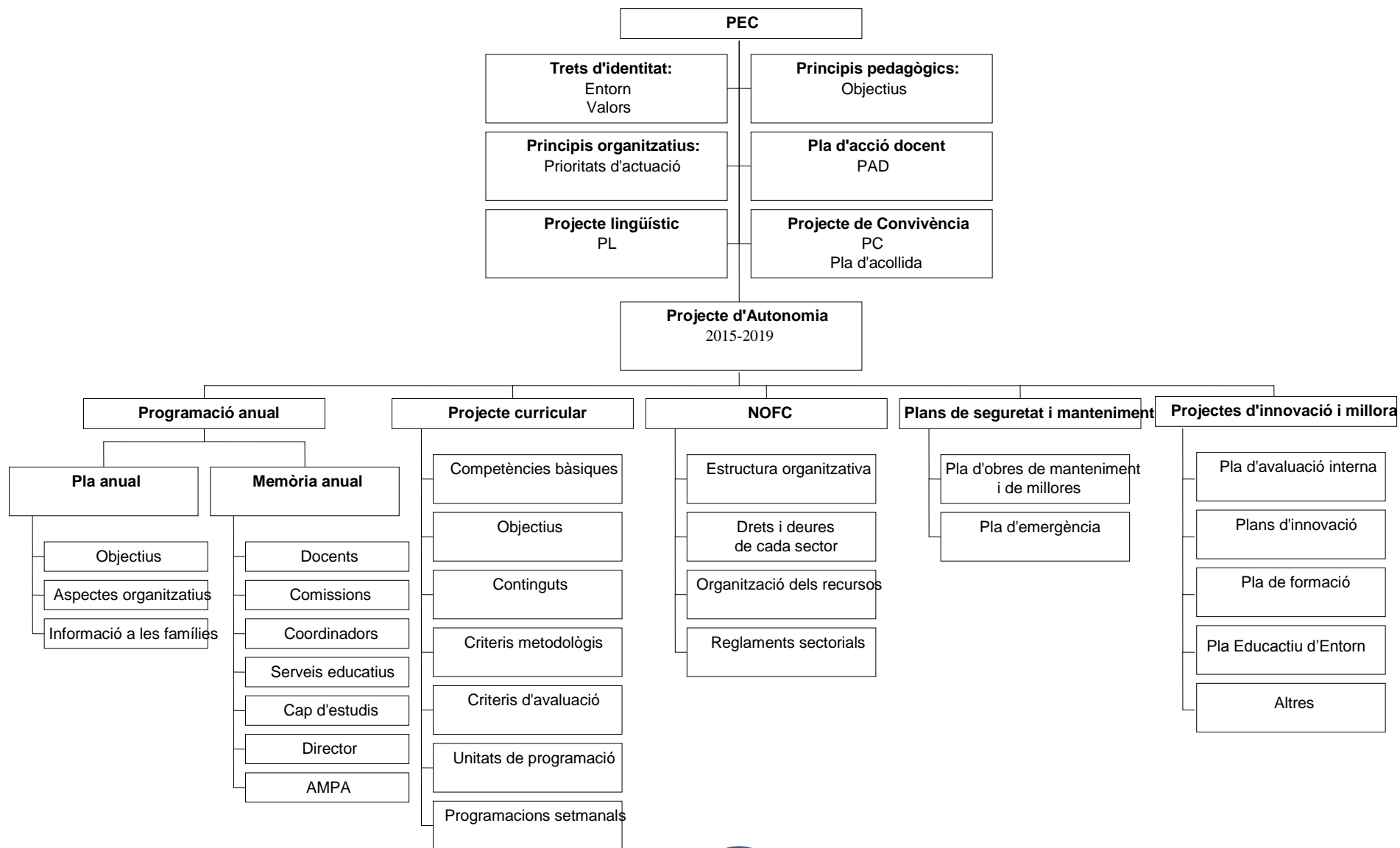
L'educació és feina de tota la societat. L'escola, a més, ha d'ensenyar. És doncs per la complexitat de la tasca que se'ns demana que cal una col·laboració activa, col·lectiva i il·lusionada per part de totes i tots però fonamentalment, del professorat que és, en definitiva, l'estament on recau la responsabilitat més important. Això només és possible amb tot un seguit de requisits com el diàleg, les relacions interpersonals sinceres, una actitud favorable a la revisió de la pròpia feina i sobretot, el treball en equip.

Aquest recull de documentació, pretén ser un instrument real d'informació al servei del desenvolupament educatiu de la Comunitat. Per tant, evitarem assumir-hi principis i objectius que no puguem assolir convertint-lo en un document pràctic que ens faciliti el treball en comú.

Entenem també que el món que ens envolta canvia de pressa i que aquestes normes i principis organitzatius dels que ens volem dotar, no són més que l'actualització a les noves realitats dels documents ja elaborats. Pel mateix principi caldrà revisar-los i adaptar-los periòdicament a partir de l'avaluació de l'aplicació que se'n faci però també a partir de les noves necessitats i de les noves oportunitats que es presentin.

La LOE (Llei Orgànica d'Educació, vigent en el moment de la redacció d'aquest text) afirma en el seu article 84.9 que *"La matriculació d'un alumne en un centre públic o privat concertat suposa respectar el seu projecte educatiu, sense perjudici dels drets reconeguts als alumnes i a les seves famílies en les lleis i el que estableix l'apartat 3 d'aquest article"*. És doncs per la transcendència gairebé contractual d'aquest document que l'haurem de sotmetre en tot moment als canvis normatius i renunciar a aplicar-lo mentre no s'hagi adaptat a les normatives vigents en cada moment. De la mateixa manera, i com a instrument de regulació de la convivència en el centre, haurem d'entendre que tota la comunitat hi estarà sotmesa, sense perjudici de la possibilitat de participar en els processos de modificació per les vies recollides en el propi document i en les diverses normatives superiors.

2. EXEMPLE de Diagrama dels documents de l'Escola Josep Pous i Pagès





3. Trets d'identitat

3.1 Principis Rectors

El sistema educatiu, en el marc dels valors definits per la Constitució i per l'Estatut, es regeix pels principis generals següents:

- a) El respecte dels drets i els deures que deriven de la Constitució, l'Estatut i la resta de legislació vigent.
- b) La transmissió i la consolidació dels valors propis d'una societat democràtica: la llibertat personal, la responsabilitat, la solidaritat, el respecte i la igualtat.
- c) La universalitat i l'equitat com a garantia d'igualtat d'oportunitats i la integració de tots els col·lectius, basada en la coresponsabilitat de tots els centres sostinguts amb fons públics.
- d) El respecte de la llibertat d'ensenyament, la llibertat de creació de centres, la llibertat d'elecció entre centres públics o altres centres que els creats pels poders públics, la llibertat de càtedra del professorat i la llibertat de consciència de l'alumnat.
- e) El pluralisme.
- f) La inclusió escolar i la cohesió social.
- g) La qualitat de l'educació, que possibilita l'assoliment de les competències bàsiques en un context d'equitat.
- h) El conreu del coneixement de Catalunya i l'arrelament dels alumnes al país, i el respecte a la convivència.
- i) El respecte i el coneixement del propi cos.
- j) El foment de la pau i el respecte dels drets humans.
- k) El respecte i la preservació del medi ambient i el gaudi respectuós i responsable dels recursos naturals i del paisatge.
- l) El foment de l'emprenedoria.
- m) La coeducació i el foment de la igualtat real i efectiva entre dones i homes.
- n) L'afavoriment de l'educació més enllà de l'escola.
- o) L'educació al llarg de la vida.

3.2. Caràcter propi

L'Escola Josep Pous i Pagès de Figueres és una escola **pública** i està administrada i gestionada pel Departament d'Ensenyament de la Generalitat de Catalunya.

- a) És una escola **inclusiva**, per a tothom, on es tracta a tothom en funció de les seves diferències i per això organitza els suports per atendre la diversitat, segura, acollidora, col·laboradora i motivadora, que fomenta la participació i on cadascú és valorat ja que entén la diferència com a valor a integrar per a l'enriquiment del grup i cadascú dels seus membres. Això és el fonament primordial per a que tot l'alumnat assoleixi els majors nivells de competència. Es pretenen desenvolupar valors inclusius, compartits per tot el professorat, l'alumnat, els membres del consell escolar i les famílies, i que es transmetin a tots els nous membres del centre. Aquesta tasca va molt lligada a la de la Comissió d'Atenció a la Diversitat (CAD) i el pla d'acollida del centre.
- b) Escola **catalana**, que utilitza el català com a llengua vehicular i d'aprenentatge.
- c) Escola **laica**, que respecta les diferents religions. El nostre centre es mostra respectuós amb les conviccions religioses de mestres, alumnes, pares i mares, així com d'altres membres que puguin tenir relacions amb la comunitat escolar.



- L'opció que fan les famílies per la formació religiosa o els ensenyaments alternatius serà vàlida per a tota l'etapa d'educació primària.
- d) Escola respectuosa amb la **pluralitat**. Es fomenta el respecte vers les diferents ideologies personals i pluralisme polític, potenciant valors com: solidaritat, respecte a l'altre, actitud de diàleg, i rebutjant qualsevol tipus de dogmatisme o adoctrinament.
 - e) Escola **arrelada al medi**. L'escola fomenta el coneixement progressiu (geografia i història de l'entorn, tradicions, festes, llengua...) de la realitat local, comarcal, nacional, etc. L'escola tindrà especial cura de la seva projecció social.
 - f) Escola amb una **formació integral**. L'escola procurarà una educació integral en tots els aspectes: intel·lectual, cultural, creatiu, artístic, físic, crític... sempre partint de la realitat més immediata i prepararà homes i dones pel futur que siguin capaços de conviure, d'estimar la terra, de ser autònoms, emprenedors i de lluitar per uns valors democràtics com la solidaritat, la llibertat, la pau i la tolerància, en front de l'individualisme, la competitivitat i l'egoisme. L'escola no valorarà només l'aprenentatge de certs coneixements sinó també els hàbits de treball i les actituds, ajudant no solament al treball intel·lectual sinó també als aspectes manipulatius i de convivència. Buscarà i procurarà trobar un equilibri entre els nivells mínims a assolir per part de l'alumnat.
 - g) Escola **compromesa amb l'entorn**. L'escola establirà lligams amb el seu entorn més immediat, com una font d'enriquiment pel mateix treball escolar, tot i fomentant l'esperit de col·laboració.
 - h) Escola compromesa amb el **medi ambient**. Això promou un canvi en la cultura de centre. El procés educatiu que provoca aquest canvi no només es dona a l'aula, sinó també en tots els moments i espais de la vida escolar. L'educació per a la sostenibilitat potencia els grups de treball i la realització de projectes compartits i contextualitzats. Això provoca un canvi en l'àmbit de la vida al centre i el clima escolar, que facilita la implicació de tota la comunitat educativa (professorat, alumnat, famílies, personal no docent, etc.) en la presa de decisions i en l'acció.
 - i) Escola compromesa amb la **salut integral**. L'escola promou la salut des de la infància amb l'adquisició d'hàbits saludables que redueixin els riscos de la malaltia i millorin la qualitat de vida a l'edat adulta. S'incideix en quatre aspectes bàsics: l'adquisició d'hàbits d'alimentació saludable, la pràctica d'activitat física, el coneixement del funcionament del cos i el desenvolupament dels factors de protecció davant les addiccions.
 - j) Escola compromesa amb la **convivència** de tota la comunitat educativa. Tots els membres de la comunitat escolar tenen el dret a una bona convivència i el deure de facilitar-la. A l'escola ha de regnar un bon ambient, una relació cordial i bon tracte entre tots els membres i per això tothom s'esforçarà per mantenir una bona convivència i un bon clima de treball. L'escola aposta pel foment de la cultura de la pau, de la mediació i la resolució pacífica de conflictes sempre i quan hi participin voluntàriament totes les parts.

3.3 Anàlisi del context

Localització.

L'escola pública Josep Pous i Pagès és un centre públic que ofereix els ensenyaments d'educació infantil (de 3 a 6anys) i primària (de 6 a 12anys).

Es va inaugurar al 1981 i és una escola de 2 línies (centre de tipologia F). Actualment segons el número d'alumnes matriculats aquestes línies estan incompletes.

Està situat als en el límit nord-oest del terme municipal, just al carrer Avinyonet núm. 201, últim edifici agafant la carretera d'anar a Llers.

Actualment ocupa tres edificis: el d'educació primària, el d'educació infantil (inaugurat el setembre de 1984 i ampliat el setembre de 1991) i el gimnàs (inaugurat el setembre de 1991).

Identificació.

Com a escola pública depèn del Departament d'Educació de la Generalitat de Catalunya i compleix la normativa vigent que emana d'aquest.

En el curs 1982-1983, l'escola va entrar a formar part del grup d'Escoles d'Acció Especial degut al seu entorn i la composició de l'alumnat.

Segons l'ordre de 10 de novembre de 1982, per la qual es va constituir la Junta de Promoció educativa d'Escoles d'Acció Especial, que potenciava el suport a l'alumnat d'aquests centres, i el posterior nomenament com a centres d'atenció educativa preferent (CAEP), ens va donar la possibilitat d'incrementar els recursos, tant humans com econòmics. Però les necessitats i la complexitat de l'entorn han augmentat de tal manera que aquells recursos són actualment insuficients.

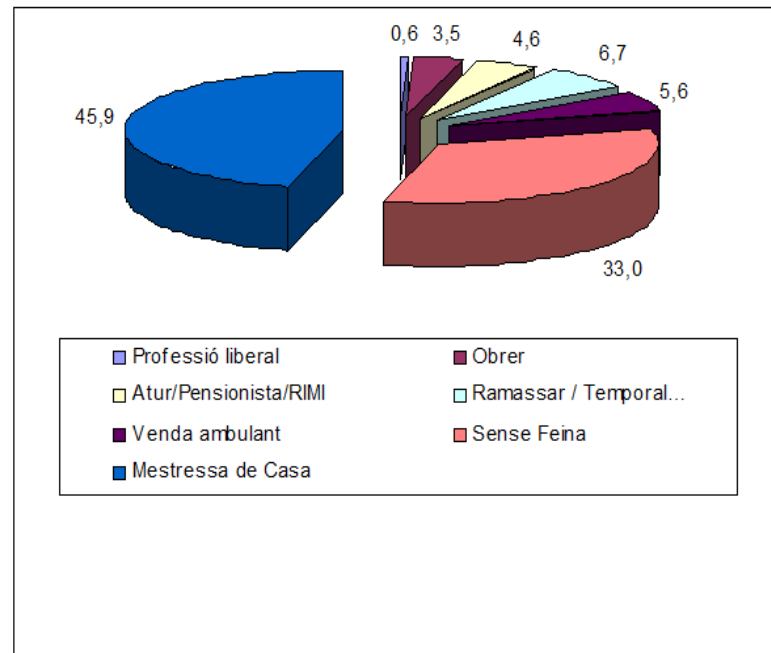
Anàlisi de l'Entorn.

Pel que fa a la **composició escolar**, l'escola acull alumnat procedent dels barris més propers. Preferentment del barri conegut amb el nom de "Sant Joan" que el formen bàsicament Culubret i Bon Pastor. Aquests alumnes són fills de famílies majoritàriament d'ètnia gitana, amb una mitjana de persones que conformen la unitat familiar molt superior a la de la resta de l'estat, i al mateix temps, podem trobar algunes famílies bastant o molt desestructurades.

En els darrers anys hi ha hagut un increment d'alumnat prominent dels corrents d'immigració d'altres països, aquest fet ha provocat un increment d'alumnat procedent del Magreb.

El **nivell socioeconòmic i cultural** d'aquestes famílies és molt baix, manifestant-se a l'escola en un escàs nivell d'expectatives i motivació envers l'aprenentatge escolar i determinant una gran diversitat d'idees prèvies, de capacitats, d'actituds, de ritmes de treball i d'estils d'aprenentatge. D'aquí la forta càrrega social que esdevé a la tasca de l'escola

Segons les dades obtingudes a través de la informació dels historials familiars dels alumnes i de les mateixes famílies, observem que un 78% dels pares i mares no porten a la casa cap tipus d'ingrés i que dels 32% restants l'ingrés majoritari prové de treballs temporals o precaris.



La **precarietat econòmica** i laboral que presenten les famílies es tradueix en una manca de recursos que dificulta que els alumnes tinguin el material escolar necessari. L'escola amb el suport dels Serveis Socials de l'Ajuntament, amb la gestió de beques i el programa de reutilització de llibres, es fa un esforç important perquè aquest fet no sigui la causa de cap diferència.

El percentatge **d'absentisme** és un altre tret important. Aquest aspecte s'emmarca més en alumnes de la comunitat gitana, que al tenir un baix nivell d'expectatives fa que assistir a l'Escola no sigui una qüestió prioritària, no obstant es fa un treball específic per anar reduint el percentatge d'absentisme. En aquesta comunitat l'absentisme és un fet bastant acceptat i recolzat per la resta de famílies fet que dificulta la tasca. Al mateix temps també cal tenir present l'absentisme de la comunitat magrebina per la qüestió de viatges al seu país dintre el calendari lectiu.

La majoria de l'alumnat que assisteix a l'escola utilitza el castellà com a **llengua d'ús** habitual. Tenint en compte que en aquest document s'ha definit el Català com a llengua vehicular, s'intenta potenciar l'expressió oral del català dins l'àrea de llengua i literatura catalana.

A més, essent conscients de la problemàtica que té l'alumnat, s'intenta potenciar les àrees instrumentals. És per això que es va optar per una organització prioritzant recursos en aquestes àrees.

Si es miren les xifres de **participació de les famílies** vers l'activitat escolar podem veure que la compareixença a les reunions de curs, entrevistes, reunions del Consell Escolar... és molt pobre i això fa pensar en la poca importància que donen a la institució escolar i a l'hora a l'educació dels seus fills i filles. Costa molt que el treball educatiu que es realitza a l'escola tingui una continuïtat, en la majoria dels i de les alumnes, en l'àmbit familiar.

Des del curs 2005-2006 l'escola està integrada dins el Pla Educatiu d'Entorn de la ciutat de Figueres, on s'ofereixen activitats destinades a tota la comunitat educativa.



Aquestes activitats van des de xerrades destinades al pares fins a activitats lúdiques, de reforç i esportives destinades a l'alumnat.

El **comportament de determinat alumnat** (associat moltes vegades a determinades famílies) és molt disruptiu segurament degut a molts factors d'anàlisi relacionats entre ells, producte del procés transformador que, durant molts anys, ha petit el barri i sobretot l'escola davant la passivitat més o menys manifesta d'institucions locals i centrals.

3.4 Valors, missió i visió

VALORS

- Compromís amb la llengua i la cultura Catalana.
- Innovació, participació, integració i eficàcia en el treball.
- Foment de l'autonomia, raonament i esperit crític dels diferents coneixements.
- Foment del respecte i acceptació de les diferents cultures.
- Compromís en intentar ser un centre compensador de desigualtats.

MISSIÓ

- L'Escola Josep Pous i Pagès de Figueres és un centre educatiu Català, innovador, integrador, vinculat i compromès amb el seu entorn social i cultural. Intentant, en la mesura d'allò possible, ser una escola compensadora de desigualtats.
- Es pretén donar una formació digne i de qualitat a fi que el nostre alumnat sigui honest, crític, participatiu i competent en funció de les seves dificultats i que puguin incorporar-se amb la màxima normalitat a l'etapa educativa obligatòria immediatament superior.

VISIÓ:

- Volem ser una escola innovadora, amb perspectives de futur, per aconseguir que el nostre alumnat tingui una bona competència comunicativa en català, castellà i en llengua estrangera.
- Volem que mitjançant els recursos humans que ens siguin dotats poder fer front a la diversitat de nivells, conductes, aspiracions...
- Volem que mitjançant activitats vivencials, manipulatives, generalitzables engrescar als i les alumnes a assistir al centre amb normalitat i així d'aquesta manera assolir els continguts mínims en les competències instrumentals.
- Volem ser una escola on l'ús de les TAC (Tecnologies per a l'Aprenentatge i el Coneixement) sigui molt present per tal d'assolir la millora dels resultats acadèmics.
- Volem ser una escola que impulsi les relacions en l'entorn més proper per tal de millorar la cohesió Social i la solidaritat. Escola compensadora de desigualtats.

Concreció:

- 1) Formació dels alumnes com a ciutadans actius i responsables desenvolupant les capacitats de convivència, tolerància, respecte a la diversitat i integració,



respectant la diversitat per raó de naixença, raça, sexe, religió, opinió o qualsevol altra condició o circumstància personal o social.

- 2) Foment de la cultura de l'esforç i estímulo de tota la comunitat educativa a treballar i aprendre, usant mètodes i recursos atractius i adaptats a cada edat i circumstància.
- 3) Plena inclusió dels alumnes amb necessitats educatives especials físiques, psíquiques o socioeconòmiques, adequant els ritmes a la diversitat de capacitats de cada nen i nena, i establint mecanismes específics d'acollida i d'atenció individualitzada.
- 4) Demostració de capacitat emprenedora i opció sistemàtica d'activitats vivencials, manipulatives, generalitzables... amb la innovació i l'ús de la solució tecnològica.
- 5) Desenvolupament físic, intel·lectual, creatiu, i emocional de tothom, fomentant l'autonomia personal i la col·laboració entre iguals.
- 6) Afavoriment de l'evolució individual mitjançant la tutoria activa, el treball interdisciplinari, l'orientació permanent i les intervencions dels serveis psicopedagògics i socials quan calgui, per garantir les millors condicions de preparació possibles per a la transició a la secundària.
- 7) Compromís en la compensació de les desigualtats socials.
- 8) Potenciació de l'arrelament al barri i a la ciutat i de la integració i participació activa en les diverses estructures socials existents, entenent l'escola com una part només de l'esfera educativa.
- 9) Garantia d'un ensenyament públic laic i, alhora, del respecte a la llibertat ideològica, religiosa i de culte de tota la comunitat educativa.
- 10) Establiment del català com a llengua vehicular pròpia de l'escola, aconseguint que els alumnes en acabar l'educació primària utilitzin correctament les dues llengües oficials a Catalunya i, alhora, aposta decidida per una competència comunicativa en la llengua estrangera.



2. Projecte Lingüístic.

El projecte lingüístic recull els aspectes relatius a l'ensenyament i a l'ús de les llengües en el centre.

4.1 La llengua catalana, com a eix vertebrador d'un projecte plurilingüe.

- a). Utilitzar la llengua catalana, com a llengua pròpia de Catalunya, com a llengua vehicular i d'aprenentatge en totes les activitats internes i externes de la comunitat educativa: les activitats orals i escrites, les exposicions del professorat, el material didàctic, els llibres de text i les activitats d'aprenentatge i d'avaluació han d'ésser en llengua catalana a excepció de les àrees que s'imparteixin en una altra llengua (Llengua Castellana i/o Llengua Anglesa. Així mateix, les reunions, els informes, les comunicacions..., han d'ésser també en llengua catalana.
- b). Establir pautes d'ús lingüístic favorables a la llengua catalana per a tots els membres de la comunitat educativa i garantir que totes les activitats administratives i les comunicacions entre el centre i l'entorn siguin en llengua catalana, sense perjudici que s'arbitrin mesures de traducció en el període d'acollida de les famílies de l'alumnat nouvingut.
- c). Configurar en una sola àrea les dues llengües oficials i reflectir en la programació de l'àrea el treball conjunt en llengua catalana i en llengua castellana dels continguts, objectius, aspectes metodològics i criteris d'avaluació.
- d). Les estructures lingüístiques comunes de llengua catalana i llengua castellana han d'introduir-se en la llengua d'aprenentatge evitant repeticions en les dues llengües. Les competències lingüístiques que tenen un caràcter transversal han de tractar-se des de les diferents àrees.
- e). Garantir que les metodologies i els agrupaments de l'alumnat afavoreixin les interaccions comunicatives per millorar l'aprenentatge i l'ús de la llengua catalana, potenciant activitats d'ús de la llengua no directament relacionades amb l'activitat ordinària del centre.
- f). Ajustar l'enfocament metodològic de l'ensenyament i l'aprenentatge de les llengües catalana i castellana a la realitat sociolingüística de l'alumnat del centre.
- g). Establir en els cicles d'educació infantil i inicial l'aprenentatge de la lectura i escriptura en llengua catalana.
- h). Impartir la resta d'àrees en llengua catalana, a excepció de les llengües estrangeres i de la llengua i literatura castellana i/o els continguts d'àrees no lingüístiques impartits en castellà per donar compliment a l'annex III del Reial Decret 1513/06 d'ensenyaments mínims de l'educació primària que estableix: *"los contenidos referidos a estructuras lingüísticas que puedan ser compartidos por varias lenguas en un mismo ciclo, podrán impartirse de manera conjunta. En este caso, si la lengua de enseñanza de estas estructuras comunes fuera diferente del castellano, deberá garantizarse que el alumnado reciba enseñanzas de lengua y literatura castellanas o reciba enseñanzas en lengua i literatura castellanas , en un mínimo de horas no inferior al que corresponda al área en aplicación de los criterios anteriores"*.
- i). Tenir com a objectiu fonamental que tot l'alumnat assoleixi una sòlida competència comunicativa i que en acabar l'educació obligatòria pugui



utilitzar normalment i correctament les dues llengües oficials i comprendre i produir missatges orals i escrits en la primera llengua estrangera.

- j). Transmetre la importància del plurilingüisme i la necessitat d'usar la llengua catalana com a llengua comuna de cohesió social. Potenciar el respecte per totes les llengües, la importància de la diversitat lingüística i cultural i la necessitat de preservació de les llengües minoritàries.

4.2 Llengua castellana.

- k). Es començarà a introduir oralment a 1r. de primària i a partir de 2n. es treballarà de forma oral i escrita.

4.3 Llengües estrangeres.

- **Llengua anglesa:**

- l). Iniciarem l'ensenyament de la primera llengua estrangera, a 2n de cicle inicial de primària. Es podrà iniciar a 1r de cicle inicial si el centre disposa de professorat suficient.
- m). L'aprenentatge d'aquesta llengua serà bàsicament oral i haurà de potenciar les competències orals tant receptives com productives, tenint present des d'un bon inici tant els aspectes fonètics com els auditius.
- n). A partir de 3r de primària es treballarà de forma oral i escrita.

4.4 Concreció dels horaris

- o). En aplicació del principi d'autonomia pedagògica que estableix l'article 18 del Decret 142/2007 de 26 de juny, pel qual s'estableix l'ordenació dels ensenyaments de l'educació primària, a l'inici de cada curs l'equip directiu presentarà una proposta de concreció dels horaris de les diferents àrees lingüístiques que assegurí que els còmputos mínims del cicle i de l'etapa es compleixin per a cadascun dels grups, i que s'aprovarà amb la planificació anual i es considerarà annex d'aquest document per al curs.

4.5 Referents normatius sobre el projecte lingüístic i el currículum

- Real Decreto 1513/2006 (BOE 8 de diciembre de 2006) por el que se establecen las enseñanzas mínimas de la Educación primaria.
- Llei 1/1998, de 7 de gener, de política lingüística (DOGC núm. 2553, de 9.1.1998).
- Decret 362/1983, de 30 d'agost, sobre l'aplicació de la Llei 7/1983, de 18 d'abril, de normalització lingüística de Catalunya, a l'àmbit de l'ensenyament no universitari (DOGC núm. 359, de 31.8.83).
- Decret 94/1992, de 28 d'abril, pel qual s'estableix l'ordenació curricular de l'educació infantil (DOGC núm. 1593, de 13.5.1992).
- Decret 142/2007 de 26 de juny, pel qual s'estableix l'ordenació dels ensenyaments de l'educació primària (DOGC núm. 4915, de 29.6.2007).
- Ordre EDU/221/2007, de 29 de juny, per la qual s'estableixen els principis generals que s'han de tenir en compte per a l'aplicació de l'article 4.4 del Decret 142/2007 de 26 de juny, pel qual s'estableix l'ordenació dels ensenyaments de l'educació primària (DOGC núm. 4917, de 3.7.2007).
- Ordre de 25 d'agost de 1994, per la qual s'estableix el procediment per a l'autorització de modificacions dels elements prescriptius del



Els referents normatius citats s'entendran automàticament reemplaçats o completats per la normativa nova que s'aprovi, sense necessitat de modificar aquest document.

(Document aprovat pel Consell Escolar de centre en la sessió del 26 de maig de 2008.)

3. Decisions Curriculars del centre:

5.1 Principis pedagògics

Per avançar en l'assoliment de les competències bàsiques és fonamental emmarcar els processos d'ensenyament i d'aprenentatge entorn als quatre eixos següents:

- Aprendre a ser i actuar de manera autònoma.
- Aprendre a pensar i comunicar.
- Aprendre a descobrir i tenir iniciativa.
- Aprendre a conviure i habitar el món.

Objectius de l'educació infantil

- I. Progressar en el coneixement del seu cos i de les seves possibilitats adquirint hàbits bàsics de salut i benestar, equilibri i coordinació dels moviments.
- II. Assolir el grau de seguretat afectiva i emocional que correspon al seu moment maduratiu i anar-se formant una imatge positiva d' ell mateix i dels altres
- III. Comportar-se d'acord amb uns hàbits i normes que el portin cap a una autonomia personal i cap a una col·laboració amb el grup social.
- IV. Observar i explorar l'entorn immediat amb una actitud de curiositat i respecte, identificant característiques i propietats significatives dels elements que el conformen i apreciand positivament manifestacions artístiques i culturals adients a la seva edat.
- V. Discriminar, relacionar i retenir dades sensorials.
- VI. Establir relacions entre els objectes aplicant les estructures del pensament intuïtiu i elaborar una primera representació mental de l'espai i, a partir de les pròpies vivències, del temps.
- VII. Representar-se mentalment la realitat, evocar-la i interpretar diferents representacions simbòliques. (símbols i signes).
- VIII. Comunicar-se i expressar-se de forma ajustada als diferents contextos per mitjà dels diversos llenguatges: corporals, verbals, gràfics, plàstics, musical i matemàtic.
- IX. Observar i descobrir l'entorn natural i social i sentir-se'n part integrant.
- X. Aplicar la imaginació i la creativitat en la resolució d'activitats.

Objectius de l'educació primària

- I. Conèixer, valorar i aplicar els valors i les normes de convivència per ser un ciutadà o ciutadana lliure capaç de prendre compromisos individuals i col·lectius, respectar els drets humans i acceptar el pluralisme propi d'una societat democràtica.



- II. Tenir consciència del valor del treball individual i col·lectiu i desenvolupar hàbits d'esforç i treball en l'estudi, així com actituds de confiança, amb iniciativa personal, autodisciplina, sentit crític, responsabilitat, curiositat, interès i creativitat en l'aprenentatge.
- III. Adquirir habilitats per mantenir i millorar el clima de convivència, i per prevenir i resoldre conflictes de manera pacífica tant en l'àmbit familiar com en l'àmbit escolar i social.
- IV. Conèixer, comprendre i respectar les diferents cultures i les diferències entre les persones, facilitar que les noies i els nois elaborin una imatge de si mateixos positiva i equilibrada i adquireixin autonomia personal, la igualtat de drets i oportunitats entre homes i dones i la no-discriminació de persones amb discapacitats; defensar l'aplicació dels drets humans en tots els àmbits de la vida personal i social, sense cap tipus de discriminació.
- V. Conèixer i utilitzar de manera apropiada tant la llengua catalana, com la llengua castellana, així com una llengua estrangera, i desenvolupar hàbits de lectura.
- VI. Desenvolupar les competències matemàtiques bàsiques, iniciar-se en la resolució de problemes que requereixin la realització d'operacions elementals de càlcul, coneixements geomètrics i estimacions, i ser capaç d'aplicar-les a les situacions de la vida quotidiana.
- VII. Conèixer, valorar i estimar l'entorn natural, social i cultural més proper, reforçant així el sentiment de pertinença i arrelament al país i la capacitat d'extrapolar aquests coneixements al món en general; comprendre, a partir de l'observació de fets i fenòmens senzills, els principals mecanismes que regeixen aquest entorn per tal de ser capaç de prendre compromisos responsables per mantenir-lo o introduir elements de millora.
- VIII. Utilitzar diferents representacions i expressions artístiques i iniciar-se en la construcció de propostes visuals.
- IX. Iniciar-se en la utilització per a l'aprenentatge de les tecnologies de la informació i la comunicació, seleccionar i valorar la informació rebuda o aconseguida per mitjà de les tecnologies de la informació i de la comunicació.
- X. Desenvolupar les capacitats afectives en tots els àmbits de la personalitat i en la manera de relacionar-se amb els altres, així com una actitud contrària a la violència, als prejudicis de qualsevol mena i als estereotips sexistes.
- XI. Aplicar, en contextos diversos, els diferents coneixements adquirits i els recursos propis, a fi de resoldre de manera creativa problemes, situacions personals i necessitats de la vida quotidiana.
- XII. Valorar la importància de la higiene i de la salut, acceptar el propi cos i el dels altres, respectar les diferències i utilitzar l'educació física i l'esport per afavorir el desenvolupament personal i social.
- XIII. Adquirir els elements bàsics d'una correcta educació vial i les actituds de respecte que afavoreixin la prevenció d'accidents de trànsit.
- XIV. Conèixer i valorar el medi natural així com els animals més propers a l'ésser humà i adoptar comportaments que afavoreixin la seva protecció.

5.2 Prioritats i Objectius Educatius

Degut a la composició escolar i l'anàlisi dels resultats tant pel que fa a l'avaluació interna, com les diferents avaluacions externes (Avaluació Diagnòstica de quart, Competències Bàsiques a sisè i ACL a tota l'escola) i el sistema d'indicadors, es veu amb la necessitat de:



- plantejar uns continguts mínims almenys de les àrees instrumentals a assolir per la majoria de l'alumnat al finalitzar l'etapa d'Educació Primària a desenvolupar per cada cicle.
- Canvi metodològic focalitzat a les metodologies actives per tal que el treball sigui significatiu, funcional, vivencial i generalitzable.
- Potenciar l'aprenentatge de la competència comunicativa. Lectura, comprensió, escriptura, expressió oral i expressió escrita.
- Potenciar les diferents competències matemàtiques.
- Potenciar el treball per projectes i transversal en l'àrea de coneixement del medi. Intentar realitzar activitats el màxim de vivencials i manipulatives possibles.
- Fomentar l'ús del Català com a llengua pròpia de Catalunya, com a llengua vehicular i d'aprenentatge.
- Afavorir la convivència i les relacions entre els diferents membres de la comunitat educativa (alumnes, pares i mares, mestres...)

5.3 Pla TAC

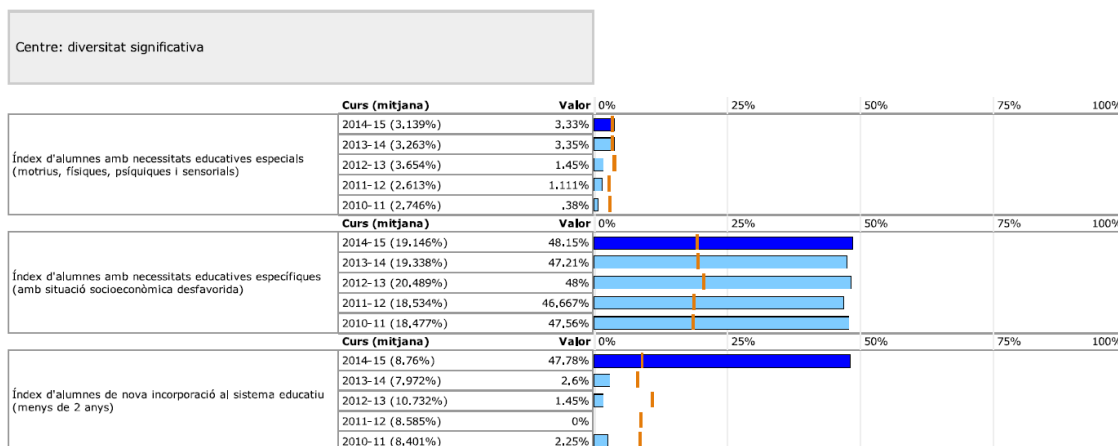
(Actualment en elaboració)

5.4 Atenció a la Diversitat

Les dades ens mostren que hi ha un percentatge molt elevat en el nombre d'alumnes amb necessitats educatives, La gran majoria específiques de risc social, però que mica en mica es veu una evolució en l'increment de dictàmens.

Cal regular durant l'etapa de primària i en el menor temps possible aquestes situacions per tal de determinar possibles intervencions dintre de les possibilitats del centre.

El 49,44% o més del nostre alumnat necessita una atenció personalitzada que els ajudi a afrontar aquest repte.



Degut al context, a les necessitats educatives i aquest increment de dictàmens, tindrà un pes específic i molt i molt important les mesures d'atenció a la diversitat que ha de planificar i realitzar qualsevol professional del centre en el procés d'ensenyament i aprenentatge de qualsevol alumne/a que ho necessiti. Independentment dels recursos de què es disposin i del fet que l'alumne/a tingui un pla individualitzat de treball.

És importantíssim la bona gestió dels recursos existents al centre amb concordança amb el bon funcionament de la Comissió d'Atenció a la Diversitat (CAD).

A aquesta comissió, presidida per la Cap d'Estudis, hi participen els professionals dels Serveis Educatius de l'Alt Empordà, la Tècnica d'Integració Social i els docents amb



especialitat de necessitats educatives i d'audició i llenguatge. Si es pot es procurarà que tots els cicles hi siguin representats.

Aquesta comissió, entre altres funcions, serà l'encarregada de determinar si cal elaborar per un alumne/a un pla individualitzat (PI), el qual serà coordinat des de la tutoria i elaborat amb les aportacions de tots els professionals que intervinguin segons la tipologia de PI.

El procés que es seguirà en el sí de la CAD per poder valorar, assignar el recurs més idoni i/o realitzar les actuacions que es creguin convenients, serà un procés administratiu comú que consistirà en:

- **Full de derivació interna 1:** Document de primera detecció i per derivar a un alumne/a a diferents professionals (EAP, TS, EE, ALL, Suport). Ho pot fer qualsevol mestre. Aquest document s'entregarà a la cap d'estudis que encarregarà la tasca de valoració al professional corresponent dintre el sí de la CAD.
- **Full de derivació interna 2:** valoració de l'alumne/a en qüestió segons el professional que l'ha atès. S'han estipulat unes proves de mínims per a cada nivell i en funció de la prova s'hi fa constar la proposta de recurs intern o extern a realitzar. Es lliura a la cap d'estudis juntament amb els documents que motivin la proposta.
- **Full de derivació interna 3:** document on es decideix el recurs o atenció a rebre, la data d'inici, la durada probable. També és el full on es fa el tancament amb la valoració.

En tot aquest procés caldrà tenir present molt present l'absentisme de determinats alumnes que quedarà regulat segons acord intern de la mateixa CAP, ja que alenteix processos, baixa l'eficàcia, els recursos i la possibilitat d'atendre millor a altre alumnat.

En qualsevol cas es prioritzaran les actuacions en funció de les valoracions dels especialistes i les possibilitats d'atenció.

Degut als molts problemes detectats en el llenguatge oral és molt important tenir en plantilla almenys dos professionals de d'audició i llenguatge i un de necessitats educatives especials.

Altres formes que ajuden al tractament de la diversitat són els agrupaments flexibles en les Àrees de Llengua Catalana, Matemàtiques. Desdoblements en coneixement del medi, racons, Expressió oral, Expressió escrita.

- Agrupaments en les àrees de Llengua Catalana i Matemàtiques: A Educació infantil s'agrupen per nivells; a cicle inicial el reforç agafa els alumnes que els costa més per tal de poder fer un tractament específic i tornar al gup-classe; i cicle mitjà i superior el reforç agafa els alumnes que poden seguir més i la resta roman a cada tutoria per no perdre el referent, per millorar l'atenció i la resta per millorar l'assoliment dels continguts mínims i les competències bàsiques.
- Els desdoblements de coneixement del medi és per poder aplicar activitats molt més vivencials i manipulatives del projecte.
- Els desdoblements als racons són per millorar l'autonomia i el joc simbòlic. Només es fan aquests desdoblements a cicle inicial.
- Els desdoblements en Expressió oral i escrita són per millorar aquesta competència. A més, els d'expressió oral, degut als problemes amb la parla sobretot en Català, els realitzar la persona d'audició i llenguatge que agafa un grup petit d'alumnes dels dos grups per nivell amb mancances clares en aquest aspecte.

Es poden aplicar altres tipus de desdoblements en funció dels grups i la ràtio.



5.5 L'avaluació i Promoció. (Pendent de Redacció)

L'avaluació dels processos d'aprenentatge de l'alumnat és un procés que ha de considerar-se com a part integrant de les activitats educatives, i ha de ser contínua i global.

L'observació, la documentació pedagògica i l'anàlisi sistemàtica del procés d'ensenyament i aprenentatge han de ser els mitjans que permetin conèixer les condicions inicials de cada infant, els progressos efectuats en el seu desenvolupament i el grau d'assoliment dels objectius establerts.

Correspon al centre:

- dissenyar els instruments d'avaluació interna
- planificar les comissions d'avaluació trimestrals
- aplicar els instruments d'avaluació interns (del propi centre) i externs (provinents del Departament d'Ensenyament)
- lliurar a les famílies el resultat de l'avaluació dels fills i filles
- informar dels resultats de l'avaluació al consell escolar i al Departament d'Ensenyament

Correspon al professorat:

- concretar els criteris d'avaluació per a cada cicle.
- realitzar l'observació sistemàtica de cada alumne/a
- passar les proves d'avaluació específiques en iniciar cada nivell (segons convingui i/o sigui planificat) i en finalitzar cada cicle
- aplicar els instruments d'avaluació continuada a totes les àrees
- comentar amb l'alumnat els resultats obtinguts i notificar-los als pares.
- valorar trimestralment, en les comissions d'avaluació, els avanços realitzats per l'alumnat, tant individualment com col·lectiva del grup classe
- unificar criteris d'avaluació específics
- utilitzar els resultats de les avaluacions per comprovar la consecució dels objectius formulats en les programacions de les diferents àrees i detectar possibles desviacions o mancances
- adequar els instruments d'avaluació, quan les circumstàncies ho requereixin, als alumnes amb NEE
- aplicar les avaluacions externes que proporcioni l'administració educativa

4. La Inclusió (Principis d'inclusió i coeducació)

6.1 Acollida

Cada curs s'implementarà el Pla d'acollida, pla que té com a objectiu facilitar la integració a l'escola i a l'entorn el més aviat possible a tots els membres de la comunitat escolar que s'incorporen per primera vegada a l'escola.

6.2 Pla d'acollida

1.MATRICULACIÓ:

∩ És important una bona acollida.

∩ Cal assegurar que la informació que es doni a la família sigui clara.

∩ En cas que es necessiti traductor en llengües àrabs i berber cal trucar al Consell Comarcal (Pla d'Integració dels immigrants de l'Alt Empordà).

∩ És possible que la documentació que aporti la família sigui insuficient. Es valorarà el que han portat i se'ls informarà de la necessitat d'aportar la que falta, orientant-los de com aconseguir-la en el cas que es tracti de documentació del nostre país (certificat de vacunacions...)

∩ Es farà el mateix procés en cas de famílies que matriculin els seus fills per començar el 15 de setembre: - informar-les abans del 15
- notificar-ho a les tutores.

ACTUACIONS	RESPONSABLE	QUAN ES FA?	COM ES FA?	OBSERVACIONS
1.1 Rebuda de la família que sol·licita l'escolarització del seu fill/a.	secretaria / direcció	Un cop s'ha adjudicat l'alumne al centre des de la Comissió de Matriculació de l'Ajuntament es telefona a les famílies i es citen al centre.	- S'informa a la família de la documentació que han de dur i del funcionament del Sistema Educatiu de Catalunya. - Es queda amb dia i hora per a formalitzar la matrícula.	Annex 1
1.2 Recollida de dades personals i familiars.	Comissió de matriculació/ secretaria o direcció	Quan es rep a la família.	A través del full oficial de matriculació	Annex 2
1.3 Recollida de la documentació que porta la família	secretaria / direcció	Quan es rep a la família.		

1.4 Adjudicació al curs	Comissió de matriculació	Un cop s'ha valorat al nen/a	En funció de l'avaluació inicial i del curs que feien al seu país.	S'explica a les famílies i es fa amb el seu consentiment.
-------------------------	--------------------------	------------------------------	--	---

1.5 Adjudicació al grup	direcció	Un cop formalitzada la matrícula	Atenent a 3 criteris: - grup menys nombrós. - grup que millor respongui a les necessitats de l'alumne - anar combinant els alumnes que van arribant en els grups A i B.	
1.6 Decidir quin dia ha de començar l'alumne al centre	direcció	Un cop formalitzada la matrícula	Un cop s'ha informat als mestres, s'ha preparat la seva rebuda al grup...	Es recomana a la família que el dia d'inici porti un mínim de material.
1.7 Notificar la matriculació al tutor/a i als especialistes	direcció	Un cop formalitzada la matrícula.	El director els informa de la nova matriculació. Es passa full de dades de l'alumne al tutor/a i l'especialista que els farà el suport d'IT.	
1.8 Acordar el dia de l'entrevista amb els pares	tutor/a	Caldria comentar-ho als pares el dia de la matriculació. Si no ens entenem amb els pares es pot demanar un mediador.	Seguint les pautes recomanades.	Annex 3 (orientacions per a l'entrevista) Annex 4 (serveis de traducció)

2.ACOLLIDA INICIAL:				
<p> ∞ Una acollida adequada facilitarà la integració del nen/a a l'escola. ∞ El primer dia de classe sol ser un moment difícil pel nen/nena sobretot si no entén cap de les dues llengües i/o si venen d'una cultura molt diferent. Per tant, no es pot improvisar, s'ha de tenir organitzat. És preferible que comenci una mica més tard i es faci una acollida planificada que no pas que comenci de seguida i l'acollida sigui improvisada. ∞ Si l'alumne s'ha matriculat al centre per començar el 15 de setembre, es farà la mateixa acollida que per la resta de l'alumnat però tenint en compte que el nen/a és nou al centre. ∞ Cal tenir present que l'aprenentatge de la llengua i la integració a l'escola és més fàcil si es fa participar els companys de classe, si es té en compte que, en molts moments, el poden ajudar. </p>				
ACTUACIONS	RESPONSABLE	QUAN ES FA?	COM ES FA?	OBSERVACIONS
2.1 Avaluació inicial	Comissió de matriculació de l'Ajuntament	El dia que es rep al nen a l'Ajuntament.	Es passen les proves de matemàtiques i llengua d'Educació Compensatòria per tal de saber quin nivell té l'alumne i descartar, a priori, d'altres dificultats que no estiguin associades a la llengua.	Annex 5 (Les proves estan traduïdes a diferents idiomes)
2.2 Traspàs d'informació al tutor				
2.2.1. Passar els resultats de les proves de llengua i matemàtiques al tutor/a.	direcció	Quan arriben els resultats de la valoració (des de la Comissió de matriculació) a l'escola i abans de fer l'entrevista amb els pares.	Coordinant-se amb el tutor	
		Quan el mestre/a especialista		

2.2.2. Informar i presentar el nou alumne als especialistes.	tutor/a	vagi a l'aula per tal de treballar amb el grup.		
--	---------	---	--	--

2.3 Acollida a l'aula				
2.3.1. Preparació del grup classe	tutor/ a	Abans que comenci l'alumne al centre.	<ul style="list-style-type: none"> - Informant al grup de l'arribada del nou alumne. - A través de diferents activitats d'acollida. 	Annex 6: orientacions i suggeriments d'acollida al grup.
2.3.2 Entrevista amb la família	tutor/ a	Durant les dues o tres primeres setmanes d'estada al centre.	S'informa a la família sobre: <ul style="list-style-type: none"> - l'adaptació del nen a l'escola. - com s'organitza l'escolarització de l'alumne. - material que necessita... 	Recordar que es pot comptar amb el servei de traducció. Annex 7: model d'entrevista que es fa servir a l'escola.
2.3.3. Treballar la interculturalitat i relacions interpersonals.	tutor / a	Durant tot el curs	Activitats globals de centre: Carnestoltes, Nadal... Programa de Competència Social.	

3. ORGANITZACIÓ DE L'ESCOLARITZACIÓ:

∞ L'objectiu principal ha de ser el de facilitar la integració de l'alumne a l'escola.

∞ Totes les actuacions que es facin han d'anar dirigides a aconseguir l'objectiu anterior.

∞ Cal mantenir unes expectatives positives cap a l'escolarització de l'alumne i cap a la seva família.

∞ Cal insistir que portin tota la informació que tenen sobre l'escolarització al seu país: informes, llibres, quaderns...ja que ens pot servir per a planificar la seva escolarització.

∞ En la mesura que sigui possible, cal que l'alumne treballi el mateix que els seus companys i amb els mateixos materials. Això l'ajudarà a integrar-se.

ACTUACIONS	RESPONSABLE	QUAN ES FA?	COM ES FA?	OBSERVACIONS
3.1 Elaboració del pla de treball individualitzat.	tutor/a	Durant les primeres setmanes d'incorporació de l'alumne al centre.	Es decideix l'horari: - hores que estarà a l'aula ordinària - hores que farà suport lingüístic.	Es té en compte que l'alumne no surti d'Ed. Física, Música, Ed. visual i plàstica ni de tutoria per anar a suport. Si té coneixement de la llengua estrangera que imparteix el centre tampoc se'l traurà.
3.2 Organització del suport lingüístic inicial	logopeda o altre/a	Durant els primers 15 dies d'incorporació al centre.	Es prioritza l'aprenentatge de la llengua vehicular: Català. Durant el primer trimestre al centre es prioritza el treball oral de la llengua, marcant uns objectius a curt termini per tal que l'alumne assoleixi un domini comunicatiu de la llengua ,indispensable per a la seva integració al centre.	

<p>3.3 Organització del treball a l'aula ordinària.</p>	<p>Tutor</p>	<p>Durant les primeres setmanes d'estada al centre.</p>	<p>Elaboració d'un dossier on l'alumne pugui repassar a l'aula el que s'ha fet a suport lingüístic. Aquest dossier es farà servir quan els altres facin llengua. Es procurarà que l'alumne treballi i participi en les mateixes activitats que la resta. Caldrà l'adaptació de materials o activitats en algunes àrees del currículum.</p>	
<p>3.4 Seguiment i avaluació del pla de treball de l'alumne</p>	<p>Tutor/ a i/o suport</p>	<p>Mensualment</p>	<p>Acordar un calendari de reunions. Preveure des de principi de curs un espai mensual amb els tutors corresponents per a intercanviar opinions, avaluar, valorar el progrés dels alumnes...</p>	
<p>3.5 Avaluació i informe del treball realitzat per a l'alumne.</p>	<p>Tutor/a</p>	<p>Al final de cada trimestre</p>	<p>Reunió d'avaluació. Normalment, a finals del primer trimestre es fa un informe global on s'hi reflecteix el nivell de l'alumne, la seva adaptació al centre, relació amb el grup... A final de curs, el tutor fa l'informe de l'alumne, on es deixa reflectit si el curs següent continua o no amb el suport. Si durant el curs també es creu</p>	<p>L'informe és l'estàndard del Win Pri utilitzant l'apartat d'observacions.</p>

			convenient que es redueixin les hores de suport, també se li farà l'informe.	
--	--	--	---	--

4. ORGANITZACIÓ DELS RECURSOS DEL CENTRE:				
És important organitzar i planificar els recursos específics que disposa el centre per a aquest tipus d'alumnat: <ul style="list-style-type: none"> - recursos humans - recursos materials (beques i ajuts) - espais - currículum 				
ACTUACIONS	RESPONSABLE	QUAN ES FA?	COM ES FA?	OBSERVACIONS
4.1 Organització dels recursos humans	Equip directiu	Quan es planifica el curs	Es fa una previsió de les hores de suport per si s'han d'atendre alumnes immigrants. Serveis externs: Programa Educació Compensatòria EAP	Es té en compte que l'alumne no surti d'Ed. Física, Música, Ed. visual i plàstica ni de tutoria per anar a suport. Si té coneixement de la llengua estrangera que imparteix el centre tampoc se'l traurà.
4.2 Organització dels recursos materials	logopeda	Al llarg de tot el curs	Ampliar el fons de materials específics per a treballar la llengua. Crear un fons de materials adaptats per les diferents àrees.	Només utilitzar-lo per alumnes que no han estat mai escolaritzats o que no coneixen el nostre alfabet. Compensatòria disposa de material adaptat.
4.2.1 Ajuts per l'adquisició de llibres	Equip Directiu	Quan les convoca el Departament	S'ha d'omplir el formulari que es facilita a les famílies.	

(MEC)				
4.2.2 Beques de menjador	Coordinadora del Servei de menjador	Al llarg del curs	Demanar hora a la coordinadora, sol·licitar l'ajut i tot seguit es farà una valoració.	
4.2.3 Tallers d'Estudi Assistit	Pla Educatiu d'Entorn	Al llarg de tot el curs	Sol·licitar el formulari al/la tutor/a i tot seguit entregar-lo a Direcció.	
4.3 Organització dels espais	Equip directiu	Entre setembre i octubre depenent dels grups de suport que es poden fer.	Preveure en quins espais hi haurà el material d'IT, per treure'n el màxim rendiment. Preveure quins espais utilitzarà cada cicle per fer el suport en general.	



6.3 La Diversitat d'alumnat.

Les concrecions organitzatives s'orienten a assegurar l'equitat i la inclusió, la coeducació, la convivència i la millora dels resultats educatius atenent la diversitat.

1. Les aules s'han d'adaptar a la diversitat. S'han de cercar estratègies d'aula orientades al tractament de la diversitat. La major part del temps els nostres alumnes estan a l'aula ordinària, i per tant és aquí on podem incidir més en el seu aprenentatge.
2. Suports a l'aula. Explicats en el punt 5.4. Cal tenir present que aquests suports dependran dels objectius marcats en el PdD i les diferents concrecions en les PGAC.
3. Adequació del currículum. S'ha d'adaptar a la diversitat. Les programacions i el dia a dia d'aula contemplaran els diferents nivells i dificultats de l'alumnat.

S'estudiaran possibles adaptacions en la gestió del temps i de l'espai. Es faran Plans individualitzats a l'alumnat que ho requereixi i seran avaluats segons el seu Pla, tot fer constar a l'expedient que l'avaluació es refereix al PI.

4. L'organització s'ha d'adaptar a la diversitat, tant la dels mestres com dels alumnes.

Es potenciarà el treball en equip i cooperatiu tant a nivell de professorat com d'alumnat.

La PGAC desenvoluparà aquest apartat, especificant en quines franges es faran les sessions de les matèries instrumentals. Els horaris es fixaran seguint sempre criteris pedagògics, així com les assignacions de les tutories.

5. Posicionament institucional

És molt important compartir i consensuar principis. La coherència a les aules és la base de l'aprenentatge. Cal arribar acords de claustre sobre metodologies, sobretot d'aprenentatge de la lectura i escriptura, ús d'instruments com el llapis i el bolígraf, sobre resolucions de conflictes....., entre altres.

6. Cooperació centre-entorn.

La col·laboració i participació de les famílies és fonamental en un centre com el nostre. El consens de qüestions molt bàsiques s'ha d'implementar també amb les famílies.

Cal coordinar-se amb els serveis educatius.

7. La convivència.

7.1 Valors i objectius per a la convivència..



En contextos com els que té la nostra escola és important prevenir conflictes entre els diferents membres de la comunitat escolar, ja que, per desgràcia, es produeixen amb certa assiduitat i cal tractar-los amb la màxima acceleració possible.

L'entorn marginal i d'extrema pobresa catalitza aquestes situacions no desitjades. És per això que el diferents treballs de convivència tenen molta rellevància en el nostre esdevenir diari.

La concreció de les normes de convivència, del procediment per a la resolució de conflictes i de les conductes sancionables en el marc de la regulació legal dels drets i deures de l'alumnat es troben a les Normes d'organització i funcionament del centre.

Els objectius del centre van encaminats a:

- Desenvolupar una cultura democràtica basada en el respecte i la justícia dins l'àmbit escolar com a espai d'adquisició d'aprenentatges i de socialització.
- Garantir la representativitat de tots els integrants de la comunitat educativa per assegurar, així, la pluralitat de veus i la coresponsabilització.
- Aconseguir la creació d'un bon clima de centre i d'aula que afavoreixi una convivència respectuosa i sensible entre tots els sectors de la comunitat educativa.
- Impulsar l'adquisició d'una adequada competència social que permetentendre el conflicte com un fet consubstancial a la interacció personal i del grup, necessari per tant, per al desenvolupament personal i social.

8. Acció Docent i Tutorial

8.1 Objectius de l'orientació i seguiment de l'alumne/a

L'acció tutorial és el conjunt d'accions educatives que contribueixen al desenvolupament personal i a l'orientació de l'alumnat per tal de potenciar el seu creixement personal, de manera que els sigui més fàcil la seva integració social. Així mateix, l'acció Tutorial ha de contribuir al desenvolupament d'una dinàmica positiva en el grup classe i a la implicació de l'alumnat i de les seves famílies en la dinàmica del centre.

Per tal d'afavorir el procés de formació integral de l'alumnat en l'acció tutorial cal considerar els aspectes següents:

- Desenvolupament personal: autoconeixement, educació emocional, hàbits saludables i conductes de risc.
- Orientació escolar: procés d'aprenentatge, avaluació i autoavaluació, canvis d'etapes.
- Convivència i cooperació: habilitats socials, participació i gestió de conflictes.

La funció tutorial comporta intervenir en tres àmbits: L'alumnat: vetllant pel progrés individual de cadascun i fomentant la interacció social del grup.

- Els altres mestres: facilitant el coneixement dels alumnes, individualment i com a grup, afavorint la coordinació entre ells.
- Els pares i mares: intercanviant informació, afavorint la participació.



8.1 Pla d'acció docent i tutorial.

Tal i com s'ha definit l'acció tutorial com el conjunt d'accions educatives, és en aquest punt, on volem posar èmfasi a que aquesta tasca correspon a tots els professionals del centre i no sols als tutors i tutores. D'aquí la creació i aprovació del document d'acció docent i tutorial.

(Document Annex aprovat pel consell Escolar en sessió ordinària el dia 15/10/2012 en el punt 7 de l'ordre del dia)