

Escola Abel Ferrater

La Selva del Camp



Projecte Educatiu de Centre (PEC)

Aprovat en Consell Escolar el 27 de maig de 2014

ÍNDEX

| | |
|--|----|
| 1.- L'ESCOLA I L'ENTORN. QUI SOM? | 1 |
| 2.- LA NOSTRA VISIÓ. QUÈ PRETENEM? | 3 |
| 3.- PLANIFICACIÓ I ORGANITZACIÓ. COM HO ACONSEGUIREM? | 4 |
| 4.- PLA D'ACTUACIÓ. QUÈ VOLEM ACONSEGUIR I COM HO FAREM? | 8 |
| 5.- AVALUACIÓ I COMUNICACIÓ. COM SABREM QUE HO HEM ACONSEGUIT? | 20 |
| 6.- BIBLIOGRAFIA I WEBGRAFIA | 21 |

1.- L'ESCOLA I L'ENTORN. **QUI SOM?**

1.1.- El poble

L'escola està ubicada a la zona escolar, situada a la part de ponent, de la Selva del Camp. Poble del Baix Camp, de més de 5.000 habitants, ben comunicat amb les capitals de comarca properes. Disposa d'indústries, serveis i bons equipaments: pavelló esportiu, piscina coberta i descoberta, camp de futbol, biblioteca municipal, radio i TV locals, llar d'infants, escola de música, d'idiomes...

1.2.- L'escola

1.2.1.- Les instal·lacions

Les noves instal·lacions consten de tres edificis: un per primària, un per EI i un gimnàs.

L'edifici de Primària està format per:

-15 aules grans (tutories, informàtica, ciències, música, biblioteca)

-1 aula mitjana: anglès

-4 petit grup (at. diversitat, nouvinguts, religió)

-3 tutories, 1 sala mestres, despatxos de direcció, cap d'estudis i secretaria.

L'edifici d'Educació Infantil està format per: 6 aules grans i 1 de petit grup, 1 de psicomotricitat. Annexat a aquest edifici s'hi troba el menjador i la cuina on s'hi elabora el menjar amb productes de proximitat, ecològics i de qualitat.

També tenim tres patis, un per Ed. Infantil, un per CI i tercer i un altre per quart i CS, on hi ha la pista de bàsquet i futbol.

1.2.2.- La comunitat educativa

Som una escola de dues línies, que a més del personal docent compta amb 1 TEI, 1 conserge i 1 auxiliar administratiu. També rebem el suport de serveis externs: psicopedagoga i treballadora social de l'EAP, assessora de plàstica,...

Tanmateix disposem d'un equip de monitoratge i de cuina que cobreix el servei de menjador.

La majoria de famílies que porten els seus fills i filles a l'escola resideixen al poble. La presència de famílies estrangeres i d'altres ètnies o cultures és escassa.

La comunitat educativa compta amb la participació de les famílies que estan organitzades en una AMPA. Aquesta col·labora estretament amb l'equip docent i promou la participació de pares i mares per treballar conjuntament, família i escola.

1.2.3.- Els projectes

Tenim implementats diferents programes, projectes i plans d'innovació: Programa d'Innovació de Llengües Extranteres, Escola Verda, Projecte de Biblioteca Escolar Puntedu, Projecte en Valors i Educació Emocional, Pla català de l'esport i Programa de reutilització de llibres.

2.- LA NOSTRA VISIÓ. QUÈ PRETENEM?

El nostre PEC parteix de la normativa vigent, recollint els principis que s'apunten a la LEC, al Decret d'autonomia i a les diferents Normes d'organització i funcionament d'inici de curs; així com els diferents aspectes curriculars dels Decrets d'ordenació dels ensenyaments d'educació infantil i primària.

A la nostra escola vetllem per la qualitat pedagògica, la preservació de l'equitat i la cerca de l'excel·lència, tot assegurant la implicació i la bona convivència dins i fora de la comunitat educativa.

La nostra tasca educativa va encaminada a assolir uns objectius consensuats per tot el claustre, que parteixen de la realitat, les necessitats i les possibilitats de la nostra escola i del seu entorn. La redacció d'aquests tenen com a referent els establerts pel Departament d'Ensenyament:

- Desenvolupar al màxim les capacitats de tots i cadascun dels nostres alumnes
- Millorar la cohesió social.

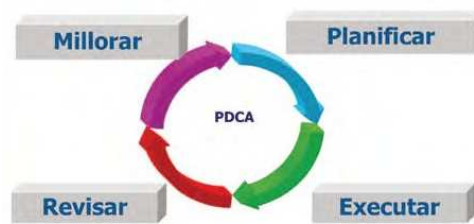
OBJECTIUS DE CENTRE:

1. Potenciar l'excel·lència educativa, tot assegurant les CCBB.
2. Atendre la diversitat i donar-li resposta.
3. Promoure una bona convivència dins i fora de la comunitat educativa.
4. Assegurar els projectes iniciats.
5. Iniciar nous plans d'acció que ens ajudin a continuar millorant diferents aspectes de l'escola.

3.- PLANIFICACIÓ I ORGANITZACIÓ. *COM HO ACONSEGUIREM?*

3.1. *Amb una planificació estratègica*

Les diferents activitats del centre es planifiquen per tal d'assegurar els objectius assenyalats en l'apartat anterior, es tindran en compte els recursos i les estratègies per a aconseguir-ho i se n'avaluaran els resultats per tal de poder millorar el que pertoqui, si és el cas. Aquesta planificació ha de permetre promoure la cultura de la millora contínua en la nostra escola.



Aquest Projecte Educatiu es veurà concretat en el Projecte de Direcció i a la vegada aquest en les diverses Programacions Anuals. Aquests tres documents guien i orienten les diferents activitats que es fan al centre, cadascun amb la seva particular concreció.

3.2.-*Amb criteris d'organització pedagògica adients*

La línia metodològica del centre està en funció de cada situació educativa i té com a referent comú el constructivisme, per tant seguirà els següents criteris:

- La significativitat i funcionalitat dels aprenentatges.
- Partir dels coneixements previs de l'alumnat.

Cada cicle té uns acords metodològics concrets que s'adeqüen a les particularitats de cada edat i que alhora asseguruen una continuïtat metodològica (veure document Acords metodològics dels diferents cicles).

Tots els acords metodològics que tenim en el centre pretenen contribuir a l'acompliment dels principis:

- D'escola inclusiva i d'atenció a la diversitat.
- Del desenvolupament màxim de les capacitats de cadascun del nostre alumnat.

- De la incentivació del valor de l'esforç, individual i grupal.
- De la promoció de la convivència i la implicació de la comunitat educativa en el procés d'aprenentatge dels infants.

3.3.-Amb criteris organitzatius que afavoreixin la coordinació i el treball en equip.

A la nostra escola els/les mestres ens organitzem per cicles i per comissions. Es defineixen reunions periòdiques a diferent nivell (nivell, intracicles, intercicles i interetapes) per tal d'assegurar una bona coordinació i comunicació entre els/les docents del mateix centre, de la Llar d'Infants i de l'Educació Secundària.

Les comissions estan formades per mestres de diferents cicles per tal de tirar endavant diversos projectes de l'escola, aquestes variaran segons la necessitats detectades.

Cada cicle i cada comissió té un/a coordinador/a el/la qual es reunirà periòdicament amb l'equip directiu per tal de fer un seguiment de la tasca que es fa en els diferents grups i proposar noves línies d'actuació. Aquests/es coordinadors seran els encarregats de liderar els seus equips i seran els responsables de la feina encomanada.

A la pàgina 7 s'hi especifica l'organigrama del centre on es pot visualitzar les concrecions organitzatives i les diferents relacions que s'hi estableixen.

3.4.-Amb la implicació de tota la comunitat educativa

Tanmateix entenem que en l'elaboració i aplicació del PEC és imprescindible la participació i implicació de tot el claustre i és en aquest sentit que aquest recull les diferents reflexions i propostes dels mestres i les mestres.

A més a més d'assegurar la participació dels docents, també pretenem implicar la resta d'agents educatius, a partir d'un lideratge de la comunitat educativa i de l'entorn.

Es potenciarà la participació del personal PAS, de les monitores de menjador i les persones responsables de les activitats extraescolars, sempre que en tinguem oportunitat.

La implicació de les famílies també serà imprescindible per a que totes les activitats que es fan des de l'escola tinguin èxit. S'obrirà l'escola a les famílies fent-los partícips del dia a dia de l'escola.

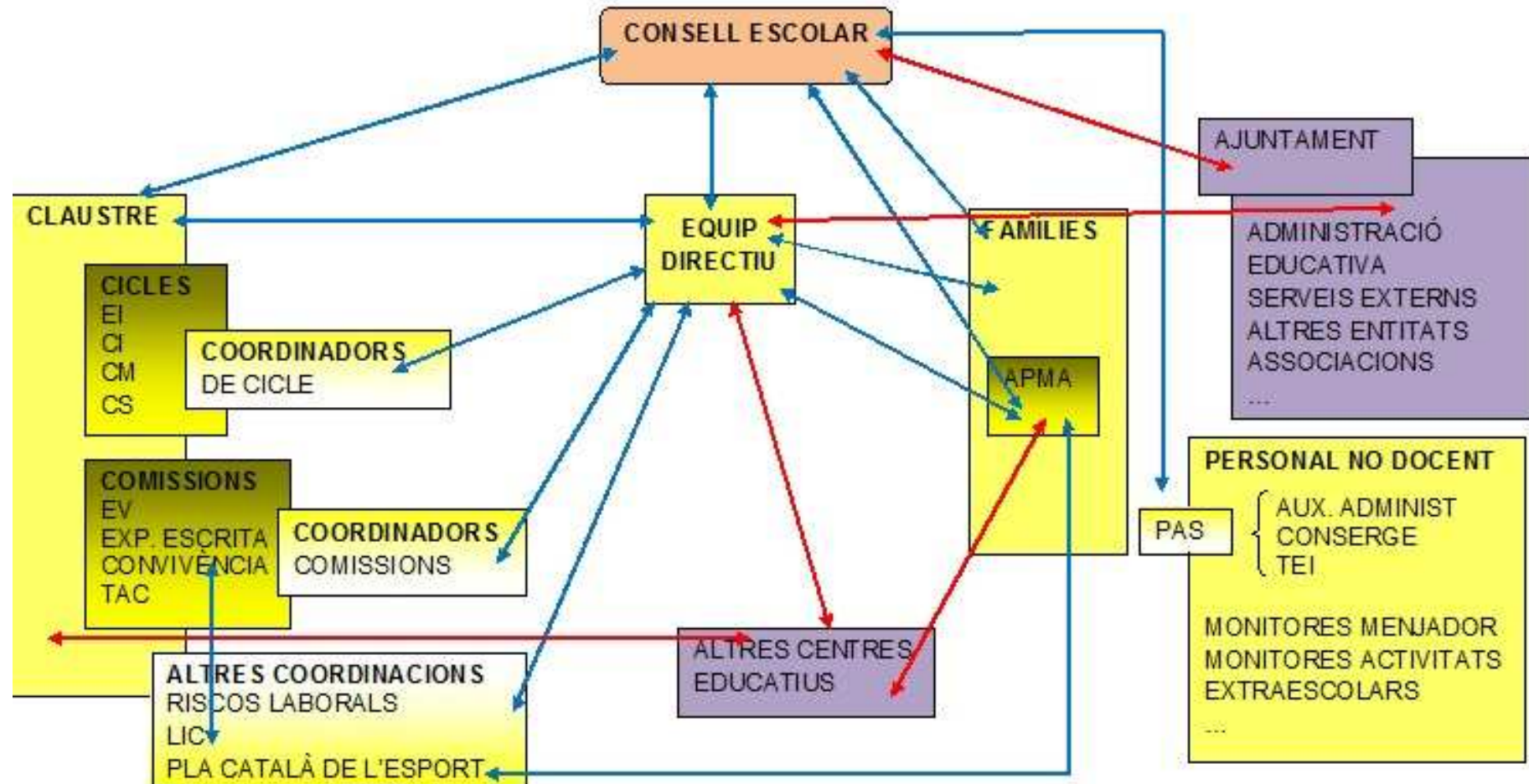
Quan un/a alumne/a es matricula al centre per primera vegada es fa una reunió amb la família i es signa la Carta de compromís, document normatiu que formalitza la implicació i la coresponsabilitat de la família de l'alumnat i els professionals de l'educació, amb la finalitat d'afavorir una acció coherent i coordinada que promogui l'èxit educatiu.

I per últim, també s'obrirà l'escola a l'entorn, optimitzant els recursos de que disposa i aportant-hi valor.

Aquesta participació serà possible gràcies a la creació d'un clima de bones relacions i a la posada en marxa d'una sèrie d'estratègies com ara fer una bona acollida, informar, escoltar i validar a la gent, practicar l'empatia, ser coherent amb el que es diu o es fa,...

En la mesura en que els diferents agents educatius hi participin i s'hi impliquin afavorirem la implementació del Projecte Educatiu del Centre. Cal que anem tots a una i que treballem per uns objectius compartits, només així obtindrem l'èxit educatiu de tot l'alumnat.

ORGANIGRAMA DE L'ESCOLA



4.-PLA D'ACTUACIÓ. QUÈ VOLEM ACONSEGUIR I COM HO FAREM?

A partir de tota la informació recollida en la detecció de necessitats, mitjançant les diferents eines de reflexió i tenint en compte tota la normativa vigent, es planifica el Projecte Educatiu de Centre que parteix de la realitat escolar i recull les diferents visions i mirades del claustre.

4.1.- Desenvolupament del Projecte educatiu de Centre.

Juntament amb els objectius de millora compartits, a partir de la pàgina següent, es descriuen les estratègies, les activitats, els recursos i els responsables que ens caldran per aconseguir-los. Els objectius i les accions a fer estan dissenyades en unes taules que permetran veure la seva coherència i fer-ne el seguiment corresponent, mitjançant l'aplicació dels indicadors.

OBJECTIU 1: Potenciar l'excel·lència educativa, tot assegurant les CCBB.

Descripció: En les diferents actuacions educatives que es facin a l'escola caldrà desenvolupar al màxim les capacitats de tots/es i cadascun/a dels/les alumnes, com a principi fonamentador de l'equitat i garantia, alhora, de la cohesió social. Creiem que partir de l'anàlisi dels nostres propis resultats, l'establiment de propostes de millora a partir d'aquest i una bona coordinació entre tots els professionals, que actuem amb els/les xiquets/es, és la base per aconseguir la millora dels aprenentatges del nostre alumnat.

Indicadors: Índex d'alumnat que assoleix les competències en la Prova diagnòstica (CM) i les CCBB (6è).

Grau d'acompliment de les activitats planificades.

Pautes elaborades.

| ESTRATÈGIES | ACTIVITATS | ORGANITZACIÓ I RECURSOS | RESPONSABLES |
|--|---|---|--|
| 1.-Analitzar els indicadors i establir propostes de millora. | 1.1.-Reunions per valorar els resultats anuals obtinguts pel centre. | -Reunions a diferent nivell: ED + Coordinadores de cicle Coordinacions de cicle Claustre -Indicadors anuals i evolutiu -Document: Propostes de millora | Equip directiu Coordinadores de cicle Claustre |
| | 1.2.-Elaborar propostes de millora, sobretot en els aspectes o àrees que així ho requereixin. | | |
| | 1.3.-Posar a la pràctica a les diferents aules aquestes propostes. | | |
| | 1.4.-Fer-ne un seguiment i fer les modificacions pertinents, si s'escau. | | |

| | | | |
|---|--|--|---------------|
| 2.-Portar a terme tots els acords metodològics aprovats en claustre. | 2.1.-Generals | -Document: Acords metodològics | Cap d'Estudis |
| | 2.2.-Llengües | -Reunions de seguiment: ED + Coordinadores de cicle | |
| | 2.3.-Matemàtiques | -Claustres pedagògics | |
| 3.-Afavorir una bona coordinació entre tots els professionals, que assegurin un treball eficient a les aules. | 3.1.-Coordinació intra i inter cicles. | -Reunions intra i inter cicles | Cap d'Estudis |
| | 3.2.-Coordinació interetapes (Llar d'Infants i IES). | -Reunions ED + Coord. Cicle -Reunions amb tutors Llar/IES | |

OBJECTIU 2: Atendre la diversitat i donar-li resposta.

Descripció: L'atenció a la diversitat és una necessitat de centre i de la societat. Com a escola hem de garantir l'atenció a la diversitat de tot l'alumnat i hem d'adequar l'ensenyament a les característiques, els ritmes d'aprenentatge i les singularitats de cada infant, per tal de permetre que tothom pugui aprendre al seu ritme i al màxim possible.

Indicadors: Grau d'acompliment de les actuacions planificades.

Grau de satisfacció dels i les mestres sobre les activitats implementades.

| ESTRATÈGIES | ACTIVITATS | ORGANITZACIÓ I RECURSOS | RESPONSABLES |
|--|---|---|------------------------------------|
| 1.- Emprar el protocol de seguiment de NEE, establert al centre. | 1.1.- Aplicació d'aquest protocol a les diferents aules (tutor/a fa la demanda a la CAD). | -Reunions a diferent nivell: CAD (psicopedagoga de l'EAP+ mestres EE + Cap estudis) Mestres d'EE i tutors/es -Sessions d'avaluació -Protocol seguiment de NEE | Comissió d'atenció a la diversitat |
| | 1.2.- Fer un seguiment de les demandes per part de la CAD. | | |

| | | | |
|---|--|--|---|
| <p>2.-Donar resposta a les necessitats detectades.</p> <p>(Veure document: PAD)</p> | <p>2.1.-Planificació de propostes específiques per a l'atenció a la diversitat.</p> | <p>-2 mestres per aula</p> <p>-1/2 grup classe</p> <p>-Diferents agrupaments</p> <p>-Atenció mestre/a EE</p> | <p>Tutors i mestres d'educació especial.</p> |
| | <p>2.2.-Adequació de recursos.</p> | <p>-Atenció a l'alumnat dins i fora de l'horari lectiu (SEP)</p> <p>-Coordinació professionals interns i externs</p> | |
| <p>3.-Pràcticar aprenentatges significatius i funcionals a les diferents aules.</p> | <p>3.1.- Planificació de propostes de treball que parteixin de les necessitats i interessos dels propis infants.</p> | <p>-Reunions a diferent nivell: claustre i cicle</p> <p>-Grups col·laboratius</p> | <p>Coordinadors de cicle i Cap d'estudis.</p> |
| | <p>3.2.- Treball competencial.</p> | <p>-Formació</p> | |

OBJECTIU 3: Promoure una bona convivència dins i fora de la comunitat educativa. (Veure document: PdC)

Descripció: El clima de centre repercuteix directament en el rendiment educatiu i en la cohesió grupal i social. Per tal d'assegurar aquest aspecte es recuperaran algunes activitats que es tenien oblidades, se'n continuaran d'altres i se'n planificaran de noves. Aquest clima positiu es cuidarà en tots els àmbits de l'escola: professorat, famílies, alumnat, PAS, entorn,... Amb les activitats que es planifiquen a continuació es pretén facilitar unes bones relacions dins i fora de la comunitat educativa, implicant tots els agents educatius.

Indicador: Grau de satisfacció de la comunitat educativa.

Índex d'actuacions fetes segons les que tenim planificades.

| ESTRATÈGIES | ACTIVITATS | ORGANITZACIÓ I RECURSOS | RESPONSABLES |
|--|---|---|-------------------------|
| 1.-Desenvolupar estratègies que ajudin a la prevenció i resolució de conflictes. | 1.1.-Treball a les aules dels programes de competència social i altres. | -Decideix I i II, Filosofia 3/18, Sentir i pensar, Aula petita (Projecte "Escolta'm"),... -Pla d'acollida de l'alumnat nou | Comissió de convivència |
| | 1.2.-Aplicació de les pautes d'actuació acordades, davant diferents tipologies de conflictes. | -NOFC, Projecte de convivència -Comissió de convivència | |
| | 1.3.-Xerrades/reunions a les famílies per compartir i facilitar les estratègies d'actuació. | -Ponents -Aula d'audiovisual -Materials assessorament | |

| | | | |
|---|---|---|--|
| 2.-Afavorir la incorporació dels nous membres a la comunitat educativa. | 2.1.-Aplicació del protocol de benvinguda a l'alumnat nouvingut. | -Protocol de benvinguda -Projecte lingüístic | Tutor/a |
| | 2.2.-Aplicació del protocol de benvinguda al professorat nouvingut o altres professionals (PAS,...). | -Protocol de benvinguda -Reunions | Equip directiu |
| | 2.3.-Rebuda de les noves famílies. | -Reunions | Equip directiu Tutor/a |
| 3.-Promoure espais de convivència entre la comunitat. | 3.1.- Creació de dinàmiques entre el professorat, que ajudin a millorar la convivència i la dinàmica de centre. | -Reunions comissió de convivència, cicles i claustre. -Pla d'acollida del professorat -Sopar de benvinguda,... dinar de la castanyada | Comissió de Convivència, Comissió i ED |
| | 3.2.-Celebració de festes: Jornada d'Escola verda, Nadal, Sta. Cecília, St. Jordi, final de curs,... | -Reunions mestres comissió Escola verda i ED -Reunions APMA i directora -Alumnat que pertoqui, professorat i famílies | Comissió d'Escola verda Comissió de convivència, ED i AMPA |

| | | | |
|--|--|--|----------------|
| 4.-Afavorir unes bones relacions també fora de l'escola. | 4.1.-Promoció de relacions positives amb les institucions locals: Ajuntament, entitats,... | -Reunions ED amb la Regidoria d'ensenyament,... | Equip directiu |
| | 4.2.-Escola oberta a l'entorn: altres centres, poble en general. | -Concerts coral al poble -Jornada de portes obertes -Consell Escolar Municipal -Revista escolar -Grup de treball intercentres... | |
| | 4.3.-Impuls de diferents canals de difusió de l'escola. | -Web del centre atractiva i interactiva -TV local,... | |

OBJECTIU 4: Assegurar els projectes iniciats.

Descripció: La nostra és una escola amb una història i una trajectòria important. Al llarg dels anys s'han anat fent diversos projectes que anirem mantenint, revisant i millorant. És tant important iniciar nous projectes com assegurar les millores que es van fent.

Indicador: Índex d'activitats implementades.

Índex d'alumnat que assoleix l'anglès en les CCBB.

| ESTRATÈGIES | ACTIVITATS | ORGANITZACIÓ I RECURSOS | RESPONSABLES |
|--|---|---|-----------------------------|
| 1.- Potenciar les intel·ligències intrapersonal i interpersonal: "Projecte de valors" | 1.1.- Treball a les aules dels programes de competència social i d'emocions. 1.2.- Exercici del pensament alternatiu en el dia a dia dels infants. | -Programes de competència social -Programes de treball de les emocions | |
| 2.- Continuar amb l'Escola Verda: "PIAE" | 2.1.- Manteniment de les activitats d'Escola Verda. 2.2.- Renovació del distintiu periòdicament. | -Hort -Jornada Verda, del Medi. ambient,... -Comissió EV | Coordinadora d'Escola Verda |

| | | | |
|--|--|---|---|
| 3.-Optimitzar els recursos humans de llengües estrangeres. "EnARTghish" (Veure document: Projecte lingüístic) | 3.1.-Introducció de l'anglès a Educació Infantil. | -Especialistes d'anglès | Mestres anglès o amb domini de la llengua |
| | 3.2.-Realització de la plàstica en anglès a primària. | | |
| 4.-Promoure activitats relacionades amb la biblioteca: "Puntedu" | 4.1.-Promoció d'activitats relacionades amb la lectura: animació lectora, la roda del conte, visita d'autors i il.lustradors,... | -Biblioteca -Comissió de llengua -Materials Puntedu | Coordinadora biblioteca |
| 5.-Continuar formant part del Pla català de l'esport a l'escola. | 5.1.- Dinamització de les activitats del Pla català. | -Mestres EF i AMPA | Coordinador/a PCE |
| 6.- Seguir potenciant l'educació artística. | 6.1.- Continuació de l'activitat de coral. | -Projectes varis: Cantània, Fem coral,... | Mestre/a música. |
| | 6.2. Aplicació a les aules dels projectes anuals de plàstica. | - Assessora de plàstica | Cap d'estudis. Tutors/es |

OBJECTIU 5: Iniciar nous plans d'acció que ens ajudin a continuar millorant diferents aspectes de l'escola.

Descripció: Tenim un gran potencial dins de la nostra comunitat educativa, cal que el tinguem en compte i que l'aprofitem per a tirar endavant diferents propostes educatives. Com a escola que busca l'excel·lència educativa sempre anirem observant, analitzant i avaluant la nostra realitat per a poder dissenyar noves propostes de millora en els diferents aspectes de l'escola.

Indicador: Índex d'activitats implementades.

Índex d'alumnat que assoleix l'anglès en les CCBB.

| ESTRATÈGIES | ACTIVITATS | ORGANITZACIÓ I RECURSOS | RESPONSABLES |
|--|--|---|------------------------------|
| 1.-Millorar la metodologia de treball de l'àrea de medi. | 1.1.-Anàlisi dels continguts de l'àrea de medi (currículum). | -Currículum -Reunions de cicle | Coordinadora grup de treball |
| | 1.2.Propostes d'activitats per cicles que parteixin del nostre entorn (natural, social i cultural) i que assegurin els continguts de final de cicle. | -Material Grup de treball intercentres -Publicacions: "Tomb per la Selva",... -Sortides -Recursos del nostre entorn. -Entitats culturals del municipi | |

| | | | |
|--|--|---|---------------------------|
| 2.-Optimitzar els recursos TIC/TAC que tenim a l'escola. | 2.1.-Disseny activitats per nivell per l'aula d'informàtica. | -Comissió TIC/TAC | Coordinador d'informàtica |
| | 2.2.-Utilització de les PDI a les diferents aules. | -PDI, ordinadors,... -Assessorament intern Coordinador d'informàtica | |
| 3.- Promoure la Formació Interna de Centre (FIC) i altres. | 3.1.- Assessorament de mestres experts en alguna competència o habilitat. | -Monogràfics -Claustre | Equip directiu |
| | 3.2.- Aprofitament dels recursos externs a l'escola (EAP, CAP,...) | -Comissions | |
| 4.-Obrir l'escola a altres agents educatius. | 4.1.-Dinamització de diferents espais de l'escola amb personal extern al centre. | -Hort escolar -Biblioteca | Equip directiu |
| | 4.2.-Iniciació del Projecte "Voluntariat per la llengua anglesa". | -Voluntaris: mestres jubilats, famílies,... | |

5.- AVALUACIÓ I COMUNICACIÓ. *COM SABREM QUE HO HEM ACONSEGUIT?*

L'avaluació rep un diferenciat i important tractament en el nou marc normatiu que tot professional de l'educació ha de conèixer. Les referències a l'avaluació en la LEC es troben en el Títol XI "De l'avaluació i la prospectiva del sistema educatiu" i en el Decret 102/2010, de 3 d'agost, d'autonomia de centres educatius es troben en el Títol 4. En aquestes normatives hi podrem trobar les finalitats, els principis, els procediments, els elements,... de l'avaluació.

Aquesta ens ha de servir no només per a controlar sinó per a obtenir informació i coneixement que ens permeti elaborar propostes de millora a diferents nivells, de manera sostenible i eficient.

A l'hora d'iniciar una bona avaluació hi ha d'haver una efectiva comunicació que permeti conèixer l'objectiu, el procés i els resultats de l'avaluació.

Per a portar a terme aquesta avaluació el Departament d'Ensenyament ofereix diferents eines i instruments de control que utilitzarem: Sistema d'indicadors de centre, Competències bàsiques, avaluació diagnòstica,...

Entenem l'avaluació com la potent estratègia d'aprenentatge que és per a millorar la nostra competència professional, per tal que aquesta incideixi en la millora de la qualitat de l'educació que reben els i les alumnes i així augmenti els resultats educatius de tot l'alumnat.

Per a que això sigui possible cal un enfocament integrat, on es contempli conjuntament l'avaluació de centre, l'avaluació docent i directiva. Aquesta haurà de permetre transformar les dificultats, necessitats i problemes detectats en oportunitats d'aprenentatge, que ens permetin fer avançar l'escola cap a la cultura de la millora continua.

6.- BIBLIOGRAFIA I WEBGRAFIA.

- ✓ *Llei 12/2009, del 10 de juliol, d'educació*
- ✓ *Decret 102/2010, de 3 d'agost, d'autonomia dels centres educatius.*
- ✓ *Decret 181/2008 de 9 de setembre, de l'ordenació del segon cicle de l'educació infantil (DOGC núm. 5216, de 16.09.2008).*
- ✓ *Decret 142/2007 de 26 de juny, de l'ordenació del segon cicle de l'educació primària (DOGC núm. 4915, de 29.06.2007).*
- ✓ *Ordre EDU/484/2009, de 2 de novembre, del procediment i els documents i requisits formals del procés d'avaluació del segon cicle de l'educació infantil.*
- ✓ *Ordre EDU/296/2008, de 13 de juny, per la qual es determinen el procediment i els documents i requisits formals del procés d'avaluació en l'educació primària.*
- ✓ *Resolucions d'inici de curs, per la qual s'aproven els documents per a l'organització i el funcionament de les escoles i dels centres públics d'educació especial.*
- ✓ *Material mòduls del Curs inicial de formació de directors i directores de centres públics.*
- ✓ *Material mòduls del Programa de formació per als equips directius. Educació infantil i primària.*
- ✓ <http://albertodelpozo.blogspot.com/>
- ✓ <http://gencat.cat/educacio>

Aprovat en Consell Escolar el 27 maig de 2014