



PROJECTE EDUCATIU DE CENTRE

CURS 2011-12



PROJECTE EDUCATIU DE CENTRE

ÍNDEX

1.- Introducció

2.- Perceptes legals

3.- Anàlisi del context

- 3.1 Realitat socioeconòmica i cultural de la població
- 3.2 Caracterització del centre

4.- Trets d'identitat

- 4.1.- Escola catalana.
- 4.2.- Escola integradora. Escola que atén a l'atenció a la diversitat de l'alumnat.
- 4.3.- Escola activa i innovadora.
- 4.4.- Escola coeducadora i no sexista.
- 4.5.- Escola pluralista.
- 4.6.- Escola solidària i tolerant.
- 4.7.- Escola participativa i cooperativa.
- 4.8.- Escola amb visió crítica.
- 4.9.- Escola oberta, respectuosa amb l'entorn i compresa amb el medi ambient
- 4.10.- Escola d'ensenyament personalitzat i de qualitat.
- 4.11.- Escola democràtica.
- 4.12.- Escola socialitzadora i dialogant.
- 4.13.- Escola que eduqui per la salut.
- 4.14.- Línia metodològica
 - 4.14.1.- El currículum.(**Annex 1**)
 - 4.14.2.- L'etapa. Els cicles.
 - 4.14.3.- Els grups d'alumnes.
 - 4.14.4.- L'avaluació. Criteris d'avaluació(**Annex 2**)
 - 4.14.5.- Les unitats didàctiques. (**Annex 3**)
 - 4.14.6.- La metodologia.(**Annex 4**)
 - 4.14.7.- L'aprenentatge. Línia pedagògica del centre.
- 4.15.- Modalitat de gestió institucional.
- 4.16.- Pla d'atenció a la diversitat.
 - 4.16.1- Objectius de l'atenció a la diversitat (suports).
 - 4.16.2 - L'alumnat que cal atendre.
 - 4.16.3 Canalització de la demanda.
 - 4.16.4- Tipologia d'alumnes i tipus d'atenció.
 - 4.16.5- Estratègies de valoració de l'alumnat amb necessitats educatives.
 - 4.16.6- Identificació dels recursos existents.
 - 4.16.7- Tipus d'agrupaments.
 - 4.16.8- Criteris dels agrupaments.
 - 4.16.9- Característiques.
 - 4.16.10- Estratègies curriculars.
 - 4.16.11- Estratègies metodològiques.
 - 4.16.12 Avaluació de l'alumnat.



4.16.13-Coordinacions entre els mestres que atenen a alumnes amb necessitats educatives especials.

4.17.- Pla d'acollida (**Annex 5**)

4.18.-Religió/alternativa. Mesures organitzatives

5.- Objectius generals (principis pedagògics i organitzatius)

6.- Estructura

6.1. Elements de l'estructura. Organigrama

6.2 Normativa d'Organització i Funcionament (NOF, annex)

7.- Pla de convivència (annex)

8.- Projecte lingüístic (annex)



1.- Introducció

El Projecte Educatiu de Centre (P.E.C.) és “el document marc en què es defineix el tipus d'ensenyament que es vol fer i que explicita les directrius i les aspiracions comunes, tot considerant les característiques i les peculiaritats del medi social, cultural i econòmic que envolta el centre escolar” (Serafí Antúnez, 1998).

S'entén com a document marc, ja que, partint de l'explicitació d'uns principis ideològics, és com una base ampla que defineix els principals acords consensuats per la comunitat escolar en relació als principis pedagògics, els objectius i l'estructura organitzativa del centre.

D'aquesta manera, fonamenta i justifica les decisions del centre d'ordre pedagògic, administratiu o de govern, en coherència amb l'entorn.

Cal que sigui un document viu, que respongui a la realitat viva del centre i dels seus integrants, que reculli la seva línia educativa i la faci explícita. Per això, cal que guardi un equilibri entre la tradició i l'actualització, i que evolucioni a mesura que ho fa la comunitat escolar i les seves actuacions.

Ha de ser un instrument útil i ha de garantir que la intervenció pedagògica sigui coherent, coordinada i estructurada, i per a que sigui així ha de ser assumit pel conjunt de la comunitat educativa del centre.

Hem estructurat el nostre Projecte Educatiu en quatre grans apartats, en funció de les preguntes a les que intenta respondre:

Apartat previ: Anàlisi de l'entorn (A on som?)

Característiques i trets d'identitat (Qui som?Una escola...)

Objectius generals (Què pretenem ?)

Estructura organitzativa del Centre (Com ens organitzem?)

L'elaboració d'aquest P.E.C. ha seguit aquests passos:

Recollida de dades i d'informacions incloses en el projecte de direcció aprovat en data de febrer del 2010 i en altres documents (PEC anterior, informes diversos, plans anuals, ...).

Debat entre els diferents membres de la comunitat escolar, bé a partir de l'anàlisi de les qüestions, bé a partir de propostes.

Redacció de les conclusions.

Aquest document es revisarà periòdicament, en funció de les diferents circumstàncies conjunturals. Per altra vanda, es vetllarà per la seva difusió en el marc de tota la Comunitat Educativa.



2.-Preceptes legals

Cal un coneixement, respecte i compliment de la normativa per part de les escoles, la qual cosa suposa considerar, sobretot: la Constitució Espanyola de 1978 on a l'article 27 del mateix declara l'educació com a dret fonamental de la persona. Els pares o tutors, doncs, tenen el dret i l'obligació de matricular els seus fills en un centre docent públic o privat i vetllar per la seva puntual i regular assistència al centre docent. També és important que els pares col.laborin amb el professorat per aconseguir un millor aprofitament dels serveis educatius.

La política educativa de l'actual sistema educatiu pren com a base:

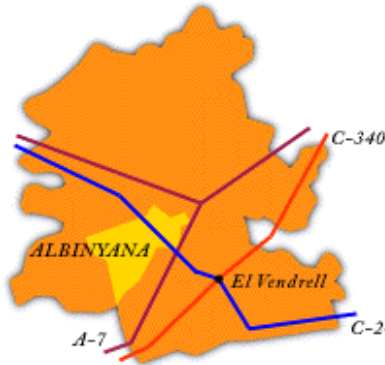
- El Decret 198/1996, de 12 de juny, pel qual s'aprova el reglament orgànic de centres docents públics que imparteixen educació infantil i primària DOGC núm.2218, de 14.6.1996.
-
- Llei orgànica 2/2006, de 3 de maig, d'Educació (LOE) Deroga,(La Llei Orgànica 1/1900, de 3 d'octubre, d'Ordenació General del Sistema Educatiu (LOGSE).
- Decret 181/2008 , de 9 de setembre, pel qual s'estableix l'ordenació dels Ensenyaments del segon cicle d'Educació Infantil. Deroga (El Decret 94/1992, de 28 d'abril, pel qual s'estableix l'ordenació curricular de l'educació infantil.)
- El Decret 142/2007, de 26 de juny, d'Ordenació dels ensenyaments de l'educació primària (DOGC. núm.4915, de 29-06-07) Deroga (El Decret 95/1992, de 28 d'abril, pel qual s'estableix l'ordenació curricular de l'educació primària.
- La Llei 7/1993, de 18 d'abril, de Normalització Lingüística a Catalunya.
- Ordre EDU/296/2008, de 13 de juny, per la qual es determinen el procediment i els documents i requisits formals del procés d'avaluació en l'educació primària.
- El Decret 198/1996, de 12 de juny, pel qual s'aprova el reglament orgànic dels centres docents públics que imparteixen educació infantil i primària..
- El Decret 279/2006, de 4 de juliol, sobre drets i deures de l'alumnat i regulació de la convivència en els centres educatius no universitaris (DOGC 6.7.2006).Deroga(El Decret 266/1997, de 17 d'octubre, sobre drets i deures dels alumne dels centres de nivell no universitari de Catalunya, entre d'altres derogat pel decret)
- Decret 299/1997, de 25 de novembre, sobre l'atenció educativa a l'alumnat amb necessitat educatives especials (DOGC núm. 2528, de 28.1.97)



3.- Anàlisi del context (A on som ?)

3.1 Realitat socioeconòmica i cultural de la població.

L'Escola Joan Perucho es troba ubicada al municipi d'Albinyana a la comarca del Baix Penedès, al límit amb el Camp de Tarragona. El terme municipal té 19,56 Km², i s'estén des de la Serra del Quadrell, fins a la riera de la Bisbal.



El poble (198 m. d'altitud) es troba situat al nord de la Serra del Quadrell a 2 Km. de la carretera del Vendrell a Valls. Dins el terme hi ha a més el poble de Les Peces, el veïnat de les Masies del Torrent, les urbanitzacions de la Papiola, Bonaterra i el Molí del Blanquillo i l'antic terme de Tomoví.

L'economia del poble es basa principalment en l'agricultura, la qual és predominantment de secà. Hom hi conrea vinyes, ametllers, cereals i oliveres. El Celler Cooperatiu, fou fundat l'any 1969. Actualment hi ha una petita indústria tèxtil, ubicada a Les Peces. Dins el terme s'inaugurà l'any 1.972 una reserva d'animals africans i sud-americans, per exhibició turística, que ha motivat serveis subsidiaris i que, actualment, es complementa amb un parc aquàtic anomenat "Aqualeón".

L'Escola Joan Perucho és l'únic centre escolar que hi ha al municipi. Aquest també compta amb una llar d'infants situada a les Peces.

Té un entorn amb unes característiques rurals que permeten gaudir d'una tranquil·litat i d'un contacte directe amb la natura.

Disposa de serveis com: assistència sanitària, farmàcia, telèfon públic, correus... . També gaudeix d'instal·lacions esportives com el poliesportiu municipal, i culturals com la Societat Recreativa d'Albinyana i de les Peces.

La llengua vehicular dels nuclis urbans d'Albinyana i les Peces és majoritàriament el català, a diferència del que passa en la resta d'urbanitzacions on predomina el castellà.



3.2 Caracterització del centre

El Centre gaudeix d'un edifici nou des del setembre del 2007 estrenat per Educació Infantil i el primer nivell de cicle inicial, amb la incorporació de la resta de la primària el gener del 2008. Aquest es troba ubicat a les afores del nucli d'Albinyana en una ampliació recent del mateix. L'edifici és espaiós amb dos patis, aules ben dimensionades amb molta lluminositat i amb una càlida sensació interior.

És un centre dissenyat per encabir dues línies educatives però actualment només n'hi ha una.

L'escola compta amb una biblioteca, sala de mestres, despatx de l'AMPA, de tutoria per cada cicle, equip directiu, administració i consergeria; aules d'educació especial, música, plàstica, ordinadors i reforç, a més de menjador i gimnàs amb vestidors.

Els òrgans unipersonals del centre són: Director/a, Cap d'Estudis, Secretari/a. També compta amb els òrgans col·legiats pertinents: Consell Escolar i Claustre de mestres.

Existeixen les següents coordinacions: de cicle (Educació Infantil i Primària), de llengua i cohesió social, d'informàtica i de riscos laborals.

El centre ofereix servei de menjador, transport i activitats extraescolars organitzades per l'AMPA.

La plantilla docent del centre consta de quatre mestres d'Educació Infantil, sis tutors/es de Primària, més dos de reforç i els/les següents especialistes: un/a d'educació especial, un/a d'educació física, un/a d'anglès, un/a de música i una persona que imparteix les classes de religió.

L'administrativa ve al centre els dimarts i dijous tot el dia, i els dimecres a la tarda.

El centre compta amb la intervenció dels serveis educatius del Departament següents: l'EAP i el CREDA, així com altres serveis externs: el CDIAP i l'UTAC.



4.- Trets d'identitat(Qui som? Una escola....)

La filosofia de l' escola té com a objectius marcar aquells principis generals que seran la seva base de funcionament. Aquestes pautes tenen en compte, entre altres coses, l'àmbit social en la qual està integrada l'escola i en la qual hi participen, de manera prioritària, els educadors, els alumnes , la família i altres elements socials.

Perquè l'arrelament sigui significatiu es té en compte diversos aspectes:

- a) Que el medi extern i la realitat social diària entrin dins el treball estrictament escolar.
- b) Que la realitat escolar aportí elements de reflexió i de formació.
- c) Que, fora de l'horari escolar, l'Escola serveixi d'estímul cultural en el lloc on està situat.

Aquesta filosofia té els seus pilars en els següents principis i valors pedagògics:

4.1 .- Escola Catalana

Com Escola emplaçada a Catalunya, la Llengua Catalana ha d'ésser la llengua vehicular d'ensenyament i aprenentatge. Ha de ser la llengua d'ús comú, però tota vegada que hi ha la realitat de la convivència de famílies castelles, cerquem la manera d'afavorir la comunicació i valorar altres llengües i cultures germanes.

Donarem especial atenció al català sobretot en els primers nivells. El sistema escollit per fer-ho possible, tenint present la nostra realitat, és el d'immersió, ja que ens assegura una assimilació més lògica, ràpida i segura de la Llengua.

La llengua castellana es treballa com a segona llengua i és tractada amb el rigor que es mereix éssent l'anglès la llengua estrangera complementària de les dues llengües oficials.

4.2.- Escola integradora i no discriminatòria. Escola que atén a la diversitat de l'alumnat.

El Centre es caracteritza per vetllar i afavorir el respecte i l'atenció a la diversitat dels alumnes tant pel que fa a diferències d'aprenentatge com a diferències personals i relacionals. Aquestes diferències s'entenen des d'un punt de vista físic, psíquic, ideològic, cultural, econòmic, social, actitudinal i de nivell i ritme d'aprenentatge.

4.3.- Escola activa i innovadora

El medi extern i la realitat social diària ha d'estar dins del treball estrictament escolar, basant-se en l'observació i l'experimentació, en les sortides, en el contacte amb la Natura, etc... , potenciar la participació activa i cooperativa dels nens/es i pares/mares en el seu procés d'aprenentatge. És per això que la nostra escola realitza tot un ventall d'activitats fora de l'aula, que són estimuladores pels alumnes com són: participació en les activitats teatrals



proposades per la Mostra de Teatre Infantil i Juvenil, sortides per tal de conèixer la comarca, Setmana Cultural, Colònies, sortides al poble,...

4.4.- Escola coeducadora i no sexista

Educa per la convivència i respecte als altres basant-se en la coeducació, sense cap mena de discriminació per raó de sexe i per la igualtat d'oportunitats.

D'acord amb la igualtat de drets i deures i la no discriminació de l'activitat educativa, l'ensenyament serà igual per als nens i les nenes i es desenvoluparà en un marc de coeducació. Per a la qual cosa es duran a terme les següents actuacions:

- Incorporar al currículum processos d'intervenció dirigits a proporcionar informació i formació sexual.
- Potenciar l'ús de metodologies compensatòries i no discriminatives.
- Evitar la selecció de materials didàctics que potenciïn la discriminació en funció dels rols sexuals.
- Evitar activitats específiques per l'alumnat d'un sexe determinat.
- Fomentar l'ús de llenguatges neutres.
- Impulsar la formació de grups de treball, tant en l'àmbit escolar com extraescolar, equilibrats en quant a nombre de nens i nenes.
- Facilitar, a través de les activitats de grup, la interrelació de nens i nenes tot, respectant les seves diferències.
- Conscienciar a pares i mares de la necessitat de reforçar l'acció de l'escola.
- Fomentar la conscienciació en els membres de la Comunitat Educativa.

4.5.- Escola Pluralista

Partint de la realitat bàsica d'una societat plural en el terreny de les idees polítiques, religioses i socials, i també de les situacions econòmiques, creiem que la funció de l'escola en aquesta societat és orientar i ajudar als nens i nenes en el difícil aprenentatge de la convivència i de la solidaritat, sense dogmatismes ni imposicions arbitràries.

L'escola és aconfessional, i respectuosa de les diferents creences religioses i culturals i per això fomentarem el respecte als drets i llibertats fonamentals, la solidaritat, l'actitud de diàleg, la tolerància, etc..., és a dir, una educació en valors democràtics.

4.6.- Escola solidària i tolerant

Educa per la justícia, la solidaritat i la no discriminació.

4.7.- Escola participativa i cooperativa

En tots els àmbits de participació de l'escola han de prendre part, en la manera que els correspongui, segons la legislació vigent, i sense diferències, els pares, els alumnes, les entitats locals, a més dels educadors/es, per a contribuir a la



seva millora entenet que el treball en equip és condició imprescindible en el bon funcionament de l'escola .

4.8.- Escola amb visió crítica

L'escola ha de contribuir a que els alumnes sàpiguen observar i analitzar la seva pròpia realitat i la de la societat que els envolta i pugui plantejar-se, si s'escau, els canvis necessaris per a millorar-la.

Es fomentarà l'observació, la investigació, l'anàlisi, la síntesi, l'autoavaluació i l'aprenentatge del propi error.

4.9.- Escola oberta, respectuosa amb l'entorn i compromesa amb el medi ambient.

S'ha d'oferir la possibilitat que els nens i les nenens es relacionin amb el medi, per tal de que arribin a valorar-lo i a respectar-lo mitjançant les sortides, les visites culturals, el contacte amb la natura i altres escoles. Per tant, eduquem els nostres alumnes per tal que adquireixin consciència i valorin la preservació del seu medi, tot disposant dels coneixements, els valors, les destreses, l'experiència i també la determinació que els capaciti, des de l'estima al medi ambient, a fer-se responsables, individual i col·lectivament, en la resolució dels problemes ambientals presents i futurs

4.10.- Escola d'ensenyament personalitzat i de qualitat

Escola que aspira a un ensenyament de qualitat i personalitzat, que ensenyi a aprendre, a consultar i a adaptar-se a la constant evolució social (aprenentatge significatiu). Volem garantir l'assoliment per part de tot l'alumnat de les competències bàsiques.

4.11.- Escola democràtica

Volem que l'escola sigui un reflex de la societat actual estimulant els valors d'una societat democràtica. La comunitat educativa ha de poder donar la seva opinió personal, sense adoctrinar.

4.12.- Socialitzadora i dialogant

Educa en les estratègies per resoldre les dificultats i per concienciar els drets i deures que comporta la vida en societat, fugint de l'estricta competitivitat. Cerca fórmules diverses d'actuació, que si bé inclouen la competició ho fan de manera no prioritzada i sempre vetllant perquè es donin les adequades condicions de respecte entre els companys i companyes.

Afevoreix el diàleg, mantenint una relació real i afectiva entre els pares, mestres, alumnes i altres professionals implicats dins la comunitat escolar, per mitjà dels representants elegits per cada un d'aquests estaments.



4.13. – Eduqui per la salut.

L'escola ha de ser un entorn que afavoreixi la salut física, psíquica, afectiva i social de l'individu. Es vetllarà per tal que l'alumnat adquireixi estils de vida saludables.

L'escola aportarà informació i estimularà conductes de prevenció davant els riscos més greus i freqüents per a la salut individual i col·lectiva.

4.14.- Línia metodològica

La línia metodològica ha de ser fruit del diàleg i del consens entre els/les mestres, que hem d'entendre l'escola com una organització en la qual, les actuacions de cadascun dels seus elements han de complementar-se mitjançant el treball en equip per tal de fer plantejaments a mitjà i llarg termini de forma coordinada amb els/les altres companys/es.

La línia metodològica ha de definir-se amb plantejaments que incloguin un èmfasi en:

- l'observació directa
- l'aprenentatge per descobriment
- l'aprenentatge significatiu
- la participació de l'entorn

Per això la nostra intenció és utilitzar una sèrie de línies d'actuació.

L'aprenentatge cooperatiu	<p>És una utilització amb una finalitat didàctica del treball en equips reduïts d'alumnes per aprofitar al màxim la interacció entre ells/es, amb la finalitat que tots/es els/les membres d'un equip aprenguin els continguts escolars, cadascú fins al màxim de les seves possibilitats, i aprenguin, a més, a treballar en grup. Els/les membres d'un equip d'aprenentatge cooperatiu tenen una doble responsabilitat: aprendre ells/es el que el professorat els ensenya i contribuir a què ho aprenguin també els seus/ves companys/es. I els equips d'aprenentatge cooperatiu tenen una doble finalitat:</p> <ul style="list-style-type: none"> - Aprendre els continguts escolars de les diferents àrees - Aprendre a treballar en equip, com a un contingut escolar més. <p>És a dir, cooperar per aprendre i aprendre per cooperar.</p>
Treball per projectes	<p>Treballar per projectes suposa que les nenes i els nens triïn un tema, com un espai de coneixement a construir, i aquest s'aborda a partir de els seves idees prèvies amb l'organització conjunta de professionals, alumnat i famílies. En el desenvolupament del treball, s'utilitzen diversos recursos materials i humans per tal de desplegar estratègies que permetin als infants entendre, interpretar i comunicar la realitat</p>
Tallers	<p>Els tallers són un espai on les activitats són globals i obertes i es poden realitzar individualment, en grup o en parella. El paper de l'adult és de mediador entre l'alumne i la seva activitat, i els sabers i continguts s'hi fan presents. Es barregen alumnes d'edats diferents en propostes (construcció, expressió, joc simbòlic, jocs motrius,</p>



	experimentació) que es poden relacionar amb les diferents àrees de coneixement que ens proposa el currículum. Cada proposta ocupa una aula diferent amb adults/es responsables diferents.
Projecte de filosofia 3/18	L'objectiu d'aquest programa és aprendre a pensar millor per un mateix, augmentant l'autonomia de pensament, reforçant la pròpia identitat, a partir del diàleg i el respecte democràtic per les opinions de les persones.
Puntedu	El programa té per objectiu potenciar la biblioteca escolar com un espai de recursos on poder trobar tot tipus d'informació en diferents tipus de suport a l'abast de l'alumnat, del professorat i de la comunitat educativa, prioritzar el seu ús com a espai d'aprenentatge en el desenvolupament de les diferents àrees curriculars, per tal que l'alumnat es formi com a persona autònoma, crítica i constructora del seu propi coneixement a través de la cerca, la investigació i el treball en diferents fons d'informació, i promoure l'hàbit lector.
Competència social	Tenir competència social significa ser capaç de mantenir bones relacions amb altres persones. Això únicament és possible si cadascú té bones relacions amb si mateix, és a dir, la competència personal complementa la social. Per tant per ser competent socialment cal una evolució personal (àmbit d'identitat), una evolució comunitària (àmbit de relació) i una evolució humana (àmbit de solidaritat).
Implicació de la comunitat educativa	La metodologia que es durà a terme en les línies d'actuació durant aquests quatre anys porta implícita la participació i implicació de la comunitat educativa. Entenem per participació prendre part, col·laborar amb d'altres, ajuntar-se amb qui té inquietuds similars, formant un grup per aconseguir plegats metes comunes. La participació als centres educatius és necessària, per això cal: <ul style="list-style-type: none">- buscar la manera i els mitjans per fer-ho- proposar tasques que ho faciliten a tots els sectors- animar i facilitar que tothom se sentin part del centre- informar adequadament mares, pares i alumnat- prendre consciència que la participació és indispensable

4.14.1- *El currículum interdisciplinari i transversal* (pendent d'actualització)



4.14.2.- L'etapa. Els Cicles.

L'etapa d'E.I. s'estructura en un sol cicle i la de Primària en tres. És a dir, ambdues etapes s'estructuren per cicles, no per cursos.

Aquesta organització per cicles és un més dels recursos per aconseguir que els principis ja explicats d'un ensenyament comprensiu, d'atenció a la diversitat i d'ensenyament personalitzat siguin possibles.

Aquest concepte de cicle i la seva aplicació afectiva no es pot basar en la premissa mestre per aula i grup d'alumnes. La seva actuació requereix comportaments i actuacions de caire generalista per part dels docents que intervenen en el cicle, sense desaprofitar, però, l'aportació de les seves experiències i coneixements especialitzats posats al servei de tots i cadascun dels alumnes.

4.14.3.- Els grups d'alumnes.

Cada grup d'alumnes d'un cicle i etapa tindrà un tutor/a com a referent i elements de comunicació amb la família. La qual cosa no impedeix que els docents que intervenen en un cicle apliquin criteris de flexibilitat en l'agrupament de l'alumnat.

4.14.4.- L'avaluació. Criteris d'avaluació i promoció. (Pendent d'actualització)

4.14.5 Les unitats didàctiques. (Pendent d'actualització)

4.14.6.- La metodologia (Pendent d'actualització)

4.14.7.- L'aprenentatge. Línia pedagògica del centre.

Es considera l'aprenentatge com a motor del desenvolupament integral de l'alumnat, per tant, el mestre/a, com a mediador especialitzat que és, afavorirà aquest desenvolupament amb l'aportació d'ajuts contingents.

L'escola com a lloc d'aprenentatge

Considerem l'aprenentatge com a part del desenvolupament natural de l'alumne, que aprèn com a subjecte actiu a partir del conjunt d'experiències i en relació a una gran diversitat d'estímuls en interacció amb l'entorn. Entenem el paper del mestre com a orientador i dinamitzador d'aquest desenvolupament natural.



Aprentatge integral	Entenem l'aprenentatge com un procés que implica la totalitat de la persona, en el qual es desenvolupa una gran diversitat de capacitats: intel·lectuals, procedimentals, emocionals, socials, actitudinals...
Aprentatge en la diversitat	L'escola, dins del marc de la societat on vivim, fomentarà el respecte a la diversitat individual i cultural de tots els seus integrants.
Aprentatge actiu	L'escola serà el lloc on es facilitarà, s'estimularà i es donarà coherència a l'aprenentatge natural de l'alumne, fomentant la curiositat i la investigació, implicant-lo activament en el seu procés i evitant un paper de receptor passiu d'informació. Tindran especial rellevància les activitats de recerca, descobriment i treball de camp.
Aprentatge constructivista	Entenem l'aprenentatge com un progrés individual de l'alumne, que parteix de les seves capacitats i fomenta l'assoliment de noves capacitats. L'ensenyament serà significatiu i interdisciplinari, tindrà en compte els coneixements previs i els interessos dels alumnes, i també el seu ritme personal de progrés.
Aprentatge competent	L'escola vetllarà per l'assoliment de les competències bàsiques de l'alumne, entenen-les fonamentalment com a eines per a integrar-se adequadament en un món complex i canviant. Es fomentarà l'ús de les noves tecnologies.
Aprentatge crític	Afavorirem la consciència crítica, la iniciativa i la presa de decisions, tot defugint el conformisme o la passivitat en els alumnes, entenen l'aprenentatge també com a intercanvi en discussió constructiva i raonada. Dedicarem especial atenció a compensar la forta influència dels mitjans de comunicació en els valors dels infants.
Aprentatge responsable i autodisciplinar	Fomentarem la implicació responsable de l'alumne en el seu aprenentatge. Afavorirem la seva integració responsable en l'entorn cultural, social i ecològic, començant pel més proper (família, escola, poble) i ampliant-ho a realitats més globals.



4.15.- Modalitat de gestió institucional

Participativa	L'escola promou una gestió participativa, democràtica i efectiva en tots els òrgans que la componen, per mitjà dels representants elegits per cada un d'ells.
Vies de participació	L'escola crea vies de participació per aconseguir una unitat de tots els membres que intervenen en el seu desenvolupament (pares, alumnes, mestres, personal no docent i administració).
Sense lucre	L'escola com a servei de la comunitat, no pretén ni ha pretès mai el lucre, però estarà oberta a diverses vies de finançament.
Comunicació	Es dóna gran importància als procediments i vies de comunicació interna i externa que garanteixin un ús democràtic de la informació i una participació responsable.

4.16- Pla d'atenció a la diversitat

Els mestres especialistes en Educació Especial en els centres docents ordinaris tenen com a principal funció "proporcionar a l'alumnat amb necessitats educatives especials el progrés en l'adquisició de les capacitats establertes en el currículum de l'etapa i la seva participació en les activitats generals de les aules ordinàries i del centre".

El mestre/a especialista d'Educació Especial ha de desenvolupar les seves funcions en col·laboració del professorat i amb el suport dels serveis externs (EAP, CREDA,...).

Les seves funcions són :

A. Atendre les necessitats educatives específiques de l'alumnat , prioritant l'atenció a l'alumnat amb discapacitat.

L'atenció als alumnes per part dels mestres especialistes en educació especial es durà a terme :

- Dins l'aula ordinària , conjuntament amb el tutor/a , per tal d'oferir a aquests alumnat oportunitats de participar en els entorns i activitats el més normalitzats possibles. Sempre que sigui possible i es consideri adequat , l'atenció educativa específica es farà en l'aula ordinària.(Ed.Infantil)
- En grup reduït o atenció individualitzada fora de l'aula ordinària (Ed.Primària)

B. Col·laborar amb el professorat en :



- La delimitació , amb col·laboració de l'EAP , de necessitats educatives de l'alumnat i la concreció de pautes d'intervenció.
- L'elaboració , amb col·laboració de l'EAP , del pla d'atenció i les adaptacions curriculars individualitzades dels alumnes amb necessitats educatives especials.
- L'elaboració o l'adaptació de materials didàctics que facilitin l'aprenentatge d'aquest alumnat i la seva participació en les activitats del grup classe ordinari.
- La formulació de propostes de modificació curricular de caràcter individual per a l'alumnat amb necessitats educatives especials que ho requereixi.

4.16.1-Objectius de l'atenció a la diversitat (suports)

El que es pretén bàsicament és que tots els alumnes del centre rebin una atenció d'acord amb les seves necessitats , sobretot els que , per una o altra causa , tenen dificultats per seguir el ritme ordinari de l'aprenentatge.

La finalitat dels suports són :

- Proporcionar als alumnes condicions adequades per al progrés en l'adquisició de les capacitats establertes en el currículum de l'etapa.
- A la seva participació en les activitats generals de les aules ordinàries i del centre.

4.16.2 - L'alumnat que cal atendre

És l'alumne que té problemes d'aprenentatge , i/o necessita una atenció més específica que els seus companys.

Cal diferenciar entre :

- Necessitats Educatives Específiques (NEE)
 - Derivades de discapacitats físiques (espina bífida , paràlisi cerebral ,...) , psíquiques (dèficit intel·lectual , retard maduratiu,...) , sensorials (sords , cecs, ...) , trastorns de personalitat u/o conducta (autisme , greus problemes de conducta..)
 - Derivades de situacions socials i culturals desfavorides .
 - Alumnes estrangers incorporats recentment al sistema escolar.
 - Alumnes sobredotats
- Dificultats significatives d'aprenentatge (DSA)

Derivades de :



- Llarga malaltia
- Absentisme escolar
- Problemes de conducta i/o rebuig escolar
- Altres problemes d'aprenentatge (trastorns de la lectoescriptura , dèficit d'atenció amb hiperactivitat , desmotivació ,...)

A l'hora de realitzar els agrupaments sempre prioritzarem a aquells alumnes amb necessitats educatives greus i permanents.

4.16.3 Canalització de la demanda

QUI DETECTA?	COM?	QUÈ FER?
El tutor com a responsable de tots els alumnes del grup/classe ; o a través de les entrevistes de pares .	<ul style="list-style-type: none"> - Avaluació inicial - Avaluació continua - Avaluació final 	<ul style="list-style-type: none"> - Portar aquestes observacions a la sessió d'avaluació. - Allí es decidirà : * Demanar suport al mestre d'EE o demanar valoració a l'EAP.

Un cop feta la detecció , els tutors ompliran els formularis de demanda i els donaran als mestres d'Educació Especial i aquest els faran arribar a l'EAP. El mestre d'Educació Especial informarà al tutor de les decisions preses. Per donar d'alta algun alumne es parlarà amb el tutor corresponent i es comunicarà a la junta d'Avaluació.

4.16.4-Tipologia d'alumnes i tipus d'atenció

ALUMNES	ATENCIÓ	NIVELL DE L'ALUMNE
Sense massa dificultats d'aprenentatge	Dins de l'organització de l'escola: <ul style="list-style-type: none"> - Grups flexibles, Amb mestre de reforç 	Quan els continguts a treballar coincideixin amb el que es treballa al grup ordinari.
Necessitats Educatives Especials greus i/o	D'atenció prioritària pels Mestres d'Educació	S'elaborarà una ACI quan el nivell de



permanents	Especial	continguts està lluny del que es fa a l'aula ordinària.
Amb necessitats educatives concretes : - Grafonotricitat - Logopèdia - Discriminació auditiva - Esquema corporal -	A l'aula d'Educació Especial	Quan encara no s'han assolit els coneixements bàsics de l'edat.
Amb problemes de conducta i disciplina	Individual a través de : - Tutories i/o - Grups flexibles No necessàriament des de l'aula d'EE.	

4.16.5- Estratègies de valoració de l'alumnat amb necessitats educatives

- Recollir informació qualitativa sobre l'alumne.
- Seguiment i avaluació del procés d'aprenentatge.
- Avaluació psicopedagògica , si s'escau , per part de l'EAP des d'una perspectiva ampla :
 - De les capacitats de l'alumne
 - De les circumstàncies de l'entorn familiar i escolar de l'alumne
- Informar en les sessions d'avaluació de les dificultats específiques d'aquest alumne.

4.15.6- Identificació dels recursos existents

Al començar cada curs es determinaran les dades generals del centre amb la plantilla del professorat i la seva distribució horària :

- Professorat : mestres tutors , especialistes i de suport.
- Professionals externs : Assessorament de l'Eap , treballadora social de l'EAP , auxiliar d'educació especial , logopeda , CREDA , ICASS , CSMIJ....
- Espais : Les mestres de suport i les d'EE utilitzen les seves aules.
Els desdoblaments de grups es fan a les aules corresponents a cada classe.
Els petits grups i l'atenció individualitzada es farà a l'aula de petits grups.



- Materials didàctics : S'utilitzarà tot el material visual i de suport que es disposi a les classe , a les aules d'educació Especial , a les tutories , així com totes les possibilitats que permeten les noves tecnologies :
 - Llibres de text , quadernets de fitxes de lectura , escriptura , càlcul
 - Material informàtic
 - Recursos manipulatiu (puzzles , blocs lògics..) i motrius.

4.16.7- Tipus d'agrupaments

Aquest dependran de les característiques dels alumns

- Agrupaments flexibles
- Desdoblaments
- Racons
- Grups reduïts
- Atenció individualitzada en petit grup
- Reforç dintre de l'aula ordinària
- Reforç per part dels mestres de primària

4.16.8-Criteris dels agrupaments

Per derivar a un alumne al mestre d'educació especial sempre tindran preferència els alumnes amb necessitats educatives especials greus i permanents.

4.16.9- Característiques

- Per nivells , cicles o intercycles , segons convingui , tenint en compte les característiques i dificultats que presentin els alumnes.
- Prioritàriament es reforçarà el llenguatge i les matemàtiques . També es pot fer extensió a d'altres àrees quan es cregui convenient.

4.16.10- Estratègies curriculars

- Definició i desenvolupament dels tipus i graus d'adaptació que s'apliquin segons els casos individuals o tipus d'agrupament.
- Revisió del currículum i establiment d'uns mínims en llengua i matemàtiques.



4.16.11- Estratègies metodològiques

- La dinàmica de les classes i els tipus d'activitats s'adaptaran a les diferents característiques que presentin els alumnes amb dificultats d'aprenentatge.
- Es potenciarà la interacció i la participació.
- S'intentarà fer un treball específic de la motivació de l'alumnat.
- Hi haurà un seguiment dels treballs i activitats.
- Els tipus de correcció seran variables i procurant que intervinguin els propis alumnes.

4.16.12 Avaluació de l'alumnat

- Intervindran tots els professionals implicats
- Hi haurà un seguiment de l'evolució de cada alumne i dels seus resultats acadèmics .
- S'establiran uns criteris generals i uns criteris adaptats , tenint en compte les diferents tipologies d'alumnes.
- A l'avaluació tindrem en compte el progrés individual i a través de la valoració d'aquest , decidirem si l'alumne a d'anar o no a l'aula d'educació especial sent aquesta una decisió flexible .

Els mestres d'Educació Especial :

- En la mesura que sigui possible realitzaran els mateixos informes que per a la resta d'alumnes.
- En el cas dels alumne que segueixen un currículum molt diferenciat , caldrà adaptar el tipus d'informe al pla individual o objectius que segueixi l'alumne.
- En qualsevol dels casos l'elaboració d'aquests informes es farà de forma conjunta tutor/a i mestre d'educació especial.

4.16.13-Coordinacions entre els mestres que atenen a alumnes amb necessitats educatives especials

TUTOR/A I MESTRE/A D'EDUCACIÓ ESPECIAL



Es coordinaran per prendre decisions respecte als aprenentatges dels alumnes:

- Decidir estratègies i normes d'intervenció comunes.
- Realitzar un treball coordinat amb les famílies.
- Entrevistes amb els pares conjuntes establint com a obligatòria una en el moment en que l'alumne s'incorpora a l'aula d'educació especial i una altra quan sigui donat d'alta. Es recomanable una al trimestre.
- Material que han d'utilitzar els alumnes.
- Decidir a finals de curs quins llibres utilitzaran els alumnes amb pla individual , i avisar a les famílies si han de comprar o no els llibres del curs en el que està ubicat el nen.

EAP , TUTOR/A I MESTRE/A D'EDUCACIÓ ESPECIAL

- Trimestralment , per a fer la valoració i seguiment dels alumnes que són subjecte d'atenció pels mestres d'educació especial.
- En els casos en que l'EAP faci una intervenció més directa , la coordinació es farà amb la periodicitat que el cas requereixi.

INTERCICLES : Traspàs d'informació d'un tutor/a a l'altre.

En la reunió que es fa a l'inici del curs , cada tutor/a lliurarà al nou tutor/a la carpeta d'informació del grup classe on trobarem la informació sobre els alumnes d'educació especial . Allí ha de constar quan s'ha fet la demanda , el tipus de suport que ha rebut l'alumne i les entrevistes realitzades amb els pares.

4.17.- Pla d'acollida (Annex 5)

4.18.- Religió/ Alternativa .Mesures organitzatives.

D'acord amb la normativa vigent , l'ensenyament de la religió té caràcter optatiu per als alumnes i és d'oferta obligatòria per als centres.

Els alumnes que no rebin formació religiosa rebran atenció educativa alternativa. Segons el Decret 142/2007 aquesta atenció en cap cas no comportarà l'aprenentatge de continguts curriculars associats al coneixement del fet religiós, ni a qualsevol àrea de l'etapa.

En aquestes hores es treballarà la tècnica d'estudi: realització de resums, tècniques de memorització, fer deures, estudiar,...



5.- Objectius Generals (Què pretenem ?)

5.1.-Objectius prioritaris del Departament d'Educació:

La nostra fita principal és arribar a ser escola inclusiva.

Per dur a terme aquesta idea, complir amb la normativa vigent i tenint en compte les propostes metodològiques a introduir, ens marquem els següents objectius i línies d'actuació.

ÀMBIT PEDAGÒGIC - DIDÀCTIC	<i>Assegurar uns bons resultats educatius</i>	<ul style="list-style-type: none"> - Desenvolupar al llarg de l'escolaritat obligatòria les habilitats instrumentals bàsiques: lectura i escriptura, càlcul i expressió. - Aconseguir, en acabar l'escolaritat obligatòria, que els/les alumnes entenguin, parlin i escriguin correctament, en català i en castellà. - Potenciar el coneixement de la cultura, història, geografia, economia i realitat sociopolítica de Catalunya, així com el coneixement i la utilització de la llengua catalana com a vehicle de comunicació i aprenentatge. - Afavorir el màxim desenvolupament de tot l'alumnat partint de les característiques i possibilitats de cadascú. - Vetllar per l'equilibri físic-emocional de l'alumnat: evitant la discriminació per raó de sexe, raça i/o religió afavorint l'acceptació d'un mateix, l'autoestima i la resolució de problemes de la vida.
	<i>Atendre la diversitat de l'alumnat</i>	<ul style="list-style-type: none"> - Aplicar estratègies d'atenció a la diversitat de l'alumnat. - Elaborar i coordinar les programacions. - Revisar i aprovar un document on es reflecteixin, entre d'altres, les línies d'atenció a la diversitat - Elaborar un protocol de detecció i atenció a les necessitats educatives especials - Programar els valors de solidaritat i igualtat dins dels eixos transversals del currículum.
	<i>Revisar i adaptar els documents normatius de centre</i>	<ul style="list-style-type: none"> - Projecte Educatiu de Centre. - Normativa i Organització de Funcionament (NOF) - Projecte Curricular de Centre - Projecte lingüístic. - Pla d'acollida. - Elaborar i coordinar les programacions curriculars.
ÀMBIT HUMÀ I DE SERVEIS	<i>Optimitzar els recursos materials i espacials disponibles</i>	<ul style="list-style-type: none"> - Vetllar perquè la nova escola respongui a criteris de respecte al medi ambient. - Gestionar l'adquisició de mobiliari i material didàctic. - Distribuir els espais disponibles per tal de facilitar les diferents activitats.

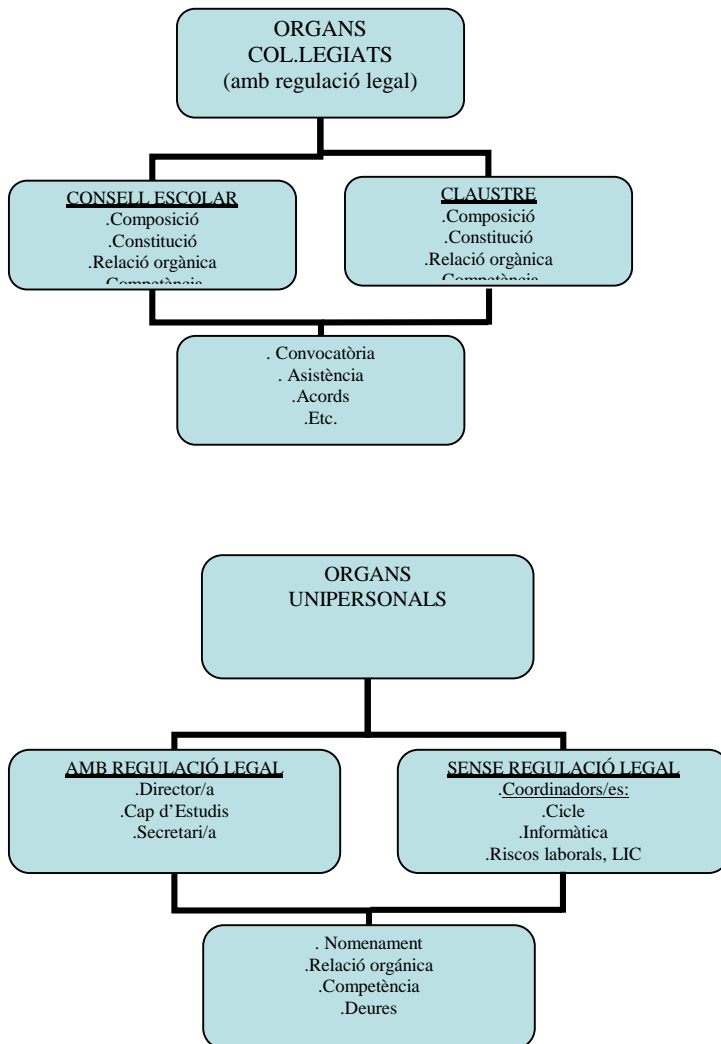


	<i>Crear un bon ambient de treball</i>	<ul style="list-style-type: none">- Planificar conjuntament l'organització dels cursos.- Acollir, donar atenció i tutelatge al professorat de nova incorporació.- Planificar les pautes d'atenció a les famílies i alumnes de nova incorporació.- Fomentar la participació de les famílies en la vida del centre.- Conservar i fomentar canals de comunicació interns i externs.- Repartir responsabilitats de forma clara i consensuada.
ÀMBIT ECONÒMIC	<i>Continuar realitzant una gestió econòmica transparent i realista</i>	<ul style="list-style-type: none">- Elaborar el pressupost participativament i informar periòdicament del seu estat d'execució.- Realitzar les gestions administratives i d'organització quotidianes del Centre.- Planificar actuacions per incrementar els recursos de la escola.
ÀMBIT INSTITUCIONAL	<i>Relacionar-se amb l'entorn</i>	<ul style="list-style-type: none">- Participar juntament amb l'AMPA en propostes municipals i d'altres entitats que considerem positives.- Establir una coordinació amb la llar d'infants i l'institut- Mantenir la relació de cooperació amb les institucions: Ajuntament, Departament d'Educació i Serveis educatius.- Participar en la Junta territorial de directors/es.
	<i>Difondre una bona imatge exterior del centre</i>	<ul style="list-style-type: none">- Realitzar la campanya de preinscripció i matriculació i les entrevistes amb les famílies que estan interessades en matricular els seus fills/es.- Donar a conèixer el treball que fem a les aules.- Tenir cura del manteniment del Centre.- Promoure, conjuntament amb els pares i mares, xerrades i activitats relacionades amb l'educació dels infants (escola de pares i mares).



6.-Estructura (Com ens organitzem ?)

6.1.- Elements de l'estructura.Organigrama (Decret 198/1996, de 12 de juny)



6.2 –Normativa d'Organització i Funcionament. (NOF Annex 6)

7.- Pla de convivència (Annex 7)

8. - Projecte lingüístic (Annex 8)