

dossier didàctic
per treballar algunes obres de

picasso

a càrrec de Hans Bösch



Generalitat de Catalunya
Departament d'Educació i Universitats
Centre de Recursos Pedagògics del Bages



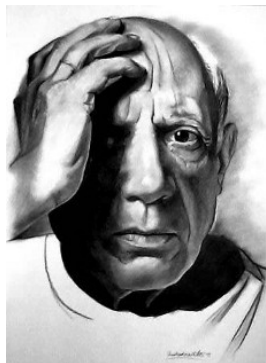
"Pintor", 1963

"En els meus quadres, faig servir totes les coses que m'agraden. Tant m'és com s'ho passin, aquestes coses; s'han de conformar.

Abans els quadres es feien per etapes... Un quadre solia ser una suma d'afegits.

En el meu cas, un quadre és una suma de destruccions."

(Pablo Picasso)



Pablo Ruiz Picasso

CRONOLOGIA (1881-1973)

1881, 25 d'octubre | Neix a Màlaga, fill primogènit de María Picasso López i José Ruiz Blasco, pintor, professor de l'Escuela de Bellas Artes de San Telmo i conservador del Museo Municipal.

1891-1895 | La família Ruiz Picasso resideix a la Corunya. El pare és professor de l'Escuela de Bellas Artes da Guarda, on Picasso inicia els seus estudis artístics l'any 1892.

1895, final de setembre | Els Ruiz Picasso, després de passar l'estiu a Màlaga, fixen la seva residència a Barcelona, al carrer de Cristina, núm. 3, cantonada amb Llauder. Examen d'ingrés a l'Escola de Belles Arts de Llotja, on cursa els seus estudis durant dos anys i on coneix Manuel Pallarès, Joaquim Bas i Francesc Bernareggi.

1896, abril | Presenta el quadre *Primera comunió* a la III Exposició de Belles Arts i Indústries Artístiques de Barcelona.

Estiu | Estada a Màlaga.

Setembre | Canvi de domicili familiar. S'instal·len al carrer de la Mercè, núm. 3. Primer estudi del jove Picasso al carrer de la Plata, núm. 4.

1897, juny | Presenta *Ciència i caritat* a l'Exposició General de Bellas Artes de Madrid.

Octubre | Inicia estudis a l'Academia de Bellas Artes de San Fernando de Madrid per voluntat familiar. Visites freqüents al Museo del Prado.

1898, juny | Cau malalt d'escarlatina. Retorn a Barcelona.

Final de juny | Trasllat a Horta de Sant Joan (Terra Alta, Tarragona), invitat pel seu amic Manuel Pallarès.

1899, gener | Retorn a Barcelona. Freqüenta la cerveseria Els Quatre Gats. Comparteix tertúlies amb Carles Casagemas, Jaume Sabartés, els germans Reventós, els germans Soto, els germans Cardona i Joan Vidal Ventosa. Comparteix estudi amb Santiago Cardona al carrer dels Escudellers Blancs, núm. 2.

1900, febrer | Comparteix estudi amb Carles Casagemas a la Riera de Sant Joan, núm. 17. Participa en el concurs de cartells per al Carnaval del 1900.

Febrer | Primera exposició individual a Els Quatre Gats.

Poc abans del 27 de setembre | Primer viatge a París, amb Carles Casagemas. Coneix Pere Mañach, el seu primer marxant, i té el primer contacte amb la galerista Berthe Weill.

Final de desembre | Retorn a Barcelona.

Cap d'Any | Celebració a Màlaga, en companyia de Casagemas.

1901, 28 de gener | Trasllat a Madrid.

17 de febrer | Suïcidi de Casagemas.

Març | Publica el primer número de la revista *Arte Joven* amb Francesc d'Assís Soler.

De l'1 al 16 de juny | Exposició conjunta de Casas i Picasso a la Sala Parés de Barcelona. Segon viatge a París, acompanyat per Jaume Andreu Bonsoms.

Del 25 de juny al 14 de juliol | Primera exposició a París, a la Galeria Vollard: exposa conjuntament amb el pintor basc Francisco Iturrino. Coneix el poeta Max Jacob.

Tardor | Inici de l'època blava.

1902, gener | Retorn a Barcelona. Nou taller al carrer del Conde del Asalto (actualment Nou de la Rambla), núm. 6, que comparteix amb Àngel Fernández de Soto i Josep Rocarol.

19 d'octubre | Sortida cap a París acompanyat per Josep Rocarol.

1903, mitjan gener | Retorn a Barcelona. Comparteix taller amb Àngel Fernández de Soto, aquesta vegada a la Riera de Sant Joan, núm. 17.

1904, gener | Trasllada el taller al carrer del Comerç, núm. 28.

12 d'abril | Quart i definitiu viatge a París acompanyat per Sebastià Junyer Vidal. S'instal·la a l'edifici conegut com Bateau Lavoir del carrer de Ravignan, núm. 13.

Tardor | Coneix Fernande Olivier. Serà la seva companya fins a la primavera de 1912. Coneix, també, als poetes Guillaume Apollinaire i André Salmon.

1905 | Inici de l'època rosa.

Estiu | S'instal·la a casa de l'escriptor Tom Schilperrot a Schoorl (Holanda).

Principi de la tardor | Coneix els germans Leo i Gertrude Stein.

1906, hivern | Els Stein li presenten Henri Matisse.

Entre el 22 i el 29 de maig | Estada a Gósol (Berguedà, Lleida).

Mitjan agost | Retorn a París.

1907, març-juliol | Realitza *Les Demoiselles d'Avignon*.

Estiu | Coneix Daniel-Henri Kahnweiler, el seu segon marxant.

Tardor | Coneix Georges Braque.

1908-1914 | Braque i Picasso creen i desenvolupen el cubisme.

1909, principi de maig | Trasllat a Barcelona amb Fernande.

5 de juny - principi de setembre | Estada a Horta de Sant Joan.

1910, estiu | Picasso i Fernande passen unes dies a Barcelona amb André i Alice Derain. Convidats per Ramon Pichot, s'instal·len a Cadaqués.

1911, juliol | Picasso va a Céret, on es retroba amb Frank Burty Haviland i Manolo Hugué.

Agost | Braque s'instal·la també a Céret.

Tardor | Coneix Marcelle Humbert, anomenada Eva Gouel.

1912, estiu | Nova estada a Céret.

Tardor | Fa els primers collages.

1913, 3 de juny | Mort del seu pare. Breu estada a Barcelona per assistir a l'enterrament.

1914, estiu | S'instal·la a Avinyó.

2 d'agost | Esclata la I Guerra Mundial. Braque i Derain són mobilitzats.

Octubre | Torna a París.

1916, maig | Jean Cocteau li presenta Serge de Diaghilev, director dels Ballets Russos, que li proposa treballar en el ballet *Parade*.

1917, gener | Breu estada a Barcelona.

Febrer | Viatge a Roma amb Cocteau per treballar amb els Ballets Russos. Coneix la ballarina Olga Kokhlova. Visita a Nàpols, Pompeia i Florència.

Juny-novembre | Estada a Barcelona.

1918, 12 de juliol | Casament de Picasso amb Olga a París.

1919, primavera | Viatja a Londres per preparar *El sombrero de tres picos*, la nova producció dels Ballets Russos.

1920 | Estrena a París de Pulcinella, tercera col·laboració amb la companyia de Diaghilev.

1921, 4 de febrer | Naixement del seu primogènit, Paulo.

1924, 18 de juny | Estrena a París del ballet *Mercure* amb decorats i vestuari de Picasso.

1925-1938 | No participa directament en el surrealisme, però l'amistat amb escriptors del moment l'involucra, sovint, amb les manifestacions del grup.

1927, gener | Coneix Marie-Thérèse Walter, amb qui manté una relació fins al 1936.

1928, maig | Comença la seva col·laboració professional amb l'escultor Juli González.

1931, maig | S'instal·la al castell de Boisgeloup, que havia comprat un any abans.

1932, estiu | Fa diverses escultures.

1934, estiu | Vacances a Espanya: San Sebastià, Madrid, Toledo i Barcelona.

1935, primavera | Ruptura amb Olga.

5 de setembre | Naixement de Maya, fruit de la seva relació amb Marie-Thérèse Walter.

12 de novembre | Sabartés es converteix en el seu secretari particular. Coneix Paul Éluard.

1936, març-maig | Coneix Dora Maar, fotògrafa vinculada al moviment surrealista.

18 de juliol | Esclat de la Guerra Civil espanyola.

20 de novembre | Nomenament com a director honorífic del Museo del Prado de Madrid.

1937, 26 d'abril | L'aviació alemanya bombardeja Gernika (País Basc).

Maig-juny | Treballa en la pintura del *Guernica*.

1939, 13 de gener | Mort de María Picasso López a Barcelona.

Setembre | S'instal·la a Royan amb Dora Maar i Sabartés.

1941, gener | Escriu la primera obra de teatre, *El desig agafat per la cua*.

1943, maig | Coneix Françoise Gilot, que serà la seva companya durant deu anys.

1944, 19 de març | Representació privada d'El desig agafat per la cua.

5 d'octubre | *L'Humanité* anuncia la seva afiliació al Partit Comunista francès.

1947, 15 de maig | Naixement de Claude, fruit de la seva relació amb Françoise Gilot.

Agost | Inicia la seva activitat com a ceramista a Vallauris (Provença).

1949, 19 d'abril | Neix la seva filla Paloma.

Primavera Adquisició del taller Fournas.

1953, mitjan agost | Coneix Jacqueline Roque.

Tardor | Separació de Picasso i Françoise.

1955, 11 de febrer | Mort d'Olga Kokhlova.

Estiu | Adquireix *La Californie* a Cannes, on s'instal·la amb Jacqueline.

1957, agost-desembre | Pinta *Las Meninas*.

1960, 27 de juliol | Es constitueix el Museu Picasso de Barcelona per un acord de l'Ajuntament de Barcelona

1961, 2 de març | Casament de Picasso i Jacqueline Roque a Vallauris.

1962 | Intensa activitat com a gravador des d'aleshores i durant deu anys.

1963, 9 de març | Obre les portes al públic el Museu Picasso de Barcelona.

1968, 13 de febrer | Mort de Sabartés. Picasso li ret homenatge donant al Museu Picasso de Barcelona la sèrie de *Las Meninas*, entre altres obres.

1970, gener | Gran donació de Pablo Picasso al Museu Picasso de Barcelona de les obres que es conserven al domicili de la seva família a Barcelona.

1973, 8 d'abril | Mort de Pablo Ruiz Picasso a Notre-Dame-de-Vie, a Mougins.

10 d'abril | És enterrat al jardí del seu castell de Vauvernagues.

PICASSO A BARCELONA (1895-1904)

Les cases i els tallers de Pablo Picasso, la Llotja on va estudiar, la taverna d'Els Quatre Gats, els tallers dels seus amics, etc. es troben dins del radi del districte actual de Ciutat Vella. De manera sintètica, la relació que segueix recull les adreces de l'artista a Barcelona.

1895 | la família Ruiz-Picasso s'instal·la al carrer de Cristina número 3, cantonada amb Llauder. Entra a l'Escola de Belles Arts de la Llotja.

1896 | canvi de domicili familiar: s'instal·len al carrer de la Mercè, 3. Primer estudi del jove Picasso al carrer de la Plata, 4.

1897 | inauguració d'Els Quatre Gats, al carrer de Montsió, 3.

1899 | comparteix taller amb Santiago Cardona, al carrer d'Escudellers Blancs, 2.

1900 | nou canvi de taller, aquesta vegada a la Riera de Sant Joan, 17, (edifici desaparegut) amb Carles Casagemas.

1902 | comparteix taller al carrer de Comte de l'Asalto, 6, amb Àngel Fernández Soto i Josep Rocarol.

1903 | canvi de taller. Es trasllada amb Àngel Fernández Soto al carrer de la Riera de Sant Joan, 17.

1904 | es trasllada a un nou taller, al carrer de Comerç, 28, cedit per Pau Gargallo. El mes d'abril Picasso es trasllada definitivament a París.

MÉS INFORMACIÓ

La relació de Pablo Picasso amb Barcelona comença l'any 1895, quan s'instal·la amb la seva família a la ciutat. Els Ruiz-Picasso hi van fixar la seva residència. El jove artista hi viurà de manera intermitent fins a l'any 1904, quan es trasllada definitivament a París. Malgrat el seu allunyament, la família i els amics el mantindran unit per sempre a la ciutat que li va obrir les portes a la modernitat.

La família Ruiz-Picasso es va instal·lar a la Barcelona vella, aleshores el centre més viu de la ciutat que s'expansionava amb força. Un nou barri emergia en el pla de Barcelona i l'enllaçava amb els pobles immediats segons el pla de reforma i l'Eixample dissenyats per l'enginyer ldefons Cerdà, que proposava posar-los en contacte a través d'una xarxa viària quadrícula. Naixia, així, el barri de l'Eixample. Això, juntament amb altres reformes urbanes, anirà refermant una nova Barcelona.

El jove aprenent d'artista es matricula a l'Escola de Belles Arts de la Llotja on havia de consolidar els estudis acadèmics iniciats a La Corunya, ciutat en la qual havia viscut amb la seva família des de 1890 fins a l'estiu de 1895. Després d'un període d'absència, passat entre Madrid i Horta de Sant Joan, i que abasta des del setembre de 1897 fins el gener de 1899, retorna, renovat, a Barcelona. La ciutat despuntava de la resta de ciutats espanyoles. L'empenta industrial havia creat riquesa. Era un lloc ple d'oportunitats i un centre d'idees avançades. El noi, àvid de noves experiències, s'integra ben aviat en els cercles culturals i artístics d'avantguarda i comença a freqüentar la taverna Els Quatre Gats, centre neuràlgic del moment. La integració de Picasso en aquests cercles li obre les portes de la modernitat. És la Barcelona del tombant de segle, el moment de la consolidació de la Barcelona moderna.

Entre els anys 1900 i 1901 Picasso fa estades a París i a Madrid. La seva obra transpira l'esperit de l'avantguarda barcelonina. En el decurs d'aquest darrer any i fins a 1904 crea el seu primer estil personal: l'Època Blava, en la qual treballa a cavall de Barcelona i de París. L'abril de 1904 marxa definitivament a París.

La família i els amics s'encarregaran de mantenir-lo per sempre unit a la ciutat a la qual retornarà per fer-hi estades breus els anys 1906, 1909, 1910 i 1913. El gener de 1917 passarà uns dies amb la seva família i, uns mesos més tard, tornarà acompanyant els Ballets Russes

de Serge Diaghilev. En la companyia hi actuava la ballarina Olga Koklova de la qual s'havia enamorat i amb qui es casarà l'any següent. Aleshores s'estarà a Barcelona una temporada llarga, del mes de juny fins al mes de novembre, i s'integrarà activament a la vida cultural i artística de la ciutat. A partir d'aleshores hom té coneixement de tres noves estades: octubre de 1926, mitjan d'agost de 1933 i estiu de 1934.

Aquestes estades li van permetre continuar participant en les activitats i exposicions que es feien a la ciutat, actes en els quals continuarà participant al llarg de tota la vida. Després de la seva mort la seva presència continua viva a la ciutat, aixopluc d'un dels pocs museus monogràfics dedicats a aquest geni indiscutible de les arts plàstiques del segle XX.

La Barcelona de Picasso és la Barceloña vella: on va viure, on va estudiar, on va treballar -on hi tenia els tallers-, on va gaudir... És la Barcelona que va dibuixar i pintar amb escreix, la Barcelona on hi ha el Museu Picasso, el centre amb les col·leccions més importants del món dels períodes de formació de l'artista.

Barcelona, a més del Museu Picasso, té obres de l'artista al Col·legi d'Arquitectes de Catalunya i Balears (Plaça Nova, 5). Són uns frisos a la façana, amb esgrafiats realitzats pel noruec Carl Nesjar l'any 1960, sobre dibuixos dissenyats per Picasso que representen temes populars catalans. Dins l'edifici hi ha dos murals.

El [Museu de Ceràmica](#) (Palau Reial, avinguda de la Diagonal, 686) compta, en les col·leccions dedicades al segle XX, amb una sèrie de setze peces donades per l'artista el 1957.

(Document baixat de la pàgina web del Museu Picasso de Barcelona

→

<http://www.museupicasso.bcn.es>)



Picasso i la plàstica a les escoles

Com cap altre artista, Pablo Picasso és el cronista visual del segle XX. Un segle de superacions i transgressions de fronteres, de disgregació i de destrucció i de noves síntesis.

La seva obra, d'una extensió inabastable i una diversitat estilística i tècnica enlluernadores, abraça totes les manifestacions plàstiques del seu temps i dona testimoni de la condició humana.

Fa 125 anys Picasso, aquest artista demolidor i creador, va néixer a Màlaga i fa 100 anys, ja afincat a París, va tornar a Catalunya, primer a Barcelona i després a Gòsol. Fem servir, doncs, aquests dos aniversaris com a pretext per tornar a recordar-nos d'aquest artista tan singular, que va encunyar com ningú el llenguatge artístic del segle XX i que ens va deixar una obra que, entre moltes altres coses, representa una font inesgotable d'idees a l'hora de treballar la plàstica a les nostres escoles.

"Barcelona, la bonica i la llesta (...)" la lloarà Picasso l'any 1936...



Edat proposada	Totes les edats
Tema	"Fem un Museu Picasso a la classe"
Tècnica	Contemplació d'art
Continguts	<ul style="list-style-type: none">• Crear a la classe un "Museu Picasso" particular.• Comparar, classificar i descriure característiques comunes.• Investigar certs aspectes de l'obra de Picasso.
Materials	Reproduccions d'obres de Picasso i fotos del pintor
Fonts d'imatges	Llibres, postals, retalls de revistes, làmines etc. (o bé les còpies en color); búsqueda per Internet (per exemple a → Google imatges → cerca avançada d'imatges → de mida gran), si s'escau a la classe d'informàtica
Comentari didàctic	<ul style="list-style-type: none">• El/La mestre/a encarrega als/a les alumnes que busquin i portin imatges adequades.• Formes d'organització: a la classe, penjar-les a la paret (si hi ha espai suficient) o bé, en un corda tensada, penjar amb agulles d'estendre uns rètols petits que portin escrita la data del seu naixement, les dècades i la data de la seva mort. Entremig s'hi col·loquen les obres segons es corresponguin amb les diferents dates escrites.• Joc "Detectius d'imatges": <i>Quina obra t'agrada? Quina no t'agrada gaire? Per què? Quins són els temes preferits (els animals preferits, etc.) de Picasso? / Quines tècniques va emprar? / Busca imatges amb temes alegres i amb temes tristos. / Busca el quadre on hi ha una dona amb les ungles pintades de color verd/ ...</i>

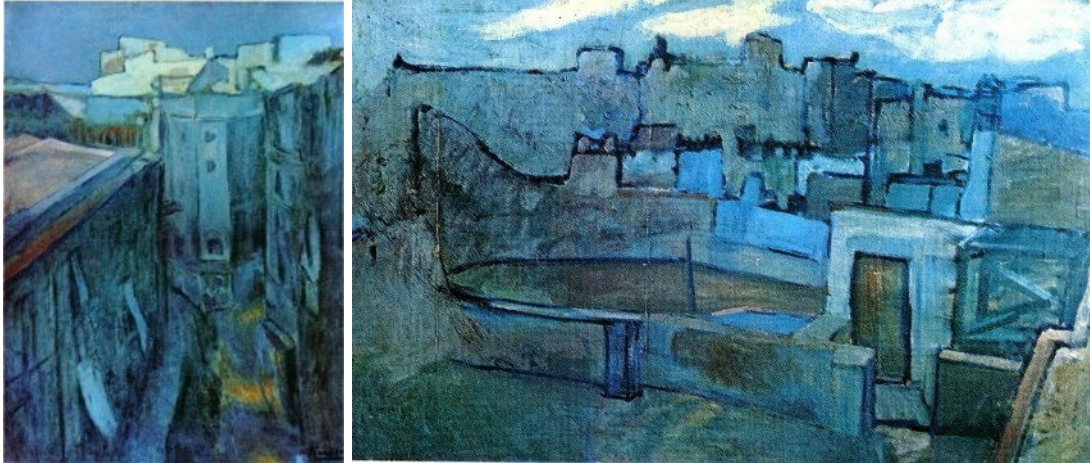


Edat proposada	Totes les edats
Tema	“El racó trist”
Tècnica	Pintura
Continguts	<ul style="list-style-type: none"> • Els colors provoquen emocions • Tons d'un color • Pintar amb una paleta de colors reduïda
Materials	Pintura de tèmpera o pintura plàstica i/o diferents tipus de paper de color, retalls de revistes etc.
Apunt biogràfic	Després de la mort del seu amic Carles Casagemas, l'any 1901, i amb molts problemes econòmics, els quadres de Picasso reflecteixen una visió trista del món, i tenen de protagonistes persones marginades.
Fonts d'imatges	Quadres de la seva època blava (1901-1904) com per exemple “Dona amb braços en creu”, 1901 (→ OPP. 01:69), “Dona asseguda amb caputxa”, 1902 (→ OPP. 02:31) o “L'apat del cec”, 1903 (→ OPP. 03:24).
Comentari didàctic	<ul style="list-style-type: none"> • Hi ha colors que et fan sentir trist, alegre...? • Per a un racó: preparar dues tires de paper de rotlle (paper Krafft) tan llargues com sigui d'alta l'aula o cartrons grossos, per ex. de l'emalatge d'un congelador, tallat en dues meitats per les diagonals. • Pintar-los a terra amb pinzells gruixuts. • Barrejar tons, afegint-hi blanc, negre (limiteu-ne la quantitat!), ocre i/o marró fosc. • Penjar-los en dos racons de la classe. • Asseure's allà i descriure l'efecte. • Contemplar quadres de la seva època blava, preferiblement els que hi ha amb persones.

- Analitzar el llenguatge plàstic de Picasso per expressar tristor i soledat.

Continuació

- Portar i posar-se roba de les dues famílies de color i fer fotos al racó corresponent amb positures adequades per tal de reforçar l'efecte.
- Escoltar i pintar música: *Quin color hi veus, principalment?* Pintar-la amb el color assignat, afegint-hi blanc, negre, ocre i/o marró fosc.
- Amb quins colors pintaries *El racó alegre?*



Edat proposada	A partir d' E. Infantil
Tema	“La nostra escola de nit”
Tècnica	Pintura
Continguts	<ul style="list-style-type: none"> • Representar un edifici concret • Tons de blau: enfosquir i aclarir un color • Pintar amb una paleta de colors reduïda
Materials	Pintura de tempera, cartolina de dibuix grisa (aprox. 50x35 cm), pinzells plans i llargs de diferents amplades
Apunt biogràfic	Des de l'any 1895 fins a l'any 1904 Picasso viu, d'una manera intermitent, a Barcelona on s'aboca a l'avantguarda artística i desenvolupa el seu primer estil personal: l'Època Blava. L'abril de 1904 marxa definitivament a París.
Fonts d'imatges	“Riera de Sant Joan de nit”, 1903 (→ OPP.03:04), “Els terrats de Barcelona“, 1903 (→ OPP.03:06), “Les teulades de Barcelona al clar de la lluna“, 1903 (→ OPP.03:07)
Comentari didàctic	<ul style="list-style-type: none"> • Anar a un lloc adequat, on es pugui veure tot l'edifici de l'escola. Observar i comentar-ne les característiques. • Fer-ne un croquis amb llapis. • Contemplar les tres obres de Picasso: <i>En quina part del dia va fer aquest quadre? Quins colors va fer servir per representar la nit? Hi ha llum / colors càlids?</i> • Passar amb un pinzell estret i pintura negra els contorns de l'edifici des del croquis a la cartolina. • Pintar el motiu amb barreges del color blau.
Variant	<ul style="list-style-type: none"> • “Casa meva de nit”



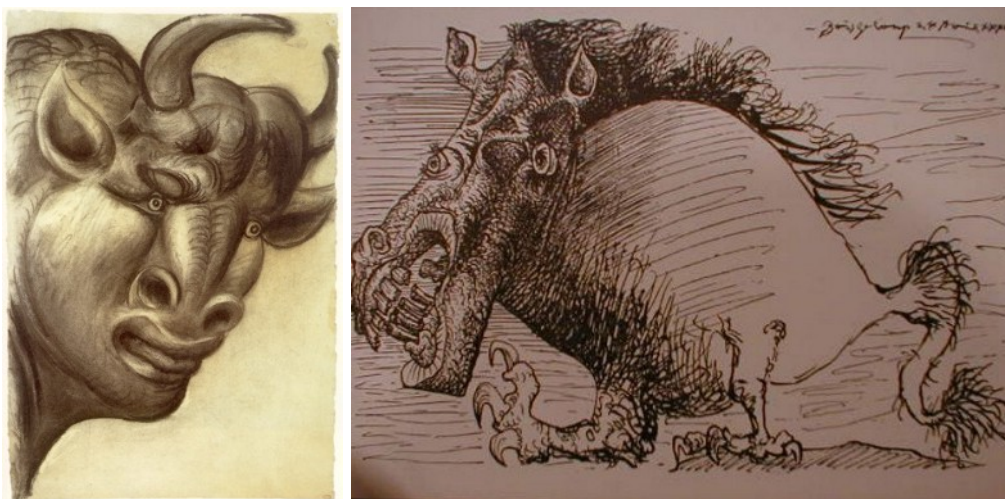
Edat proposada	A partir d'Educació Infantil
Tema	“Collage cubista”
Tècnica	<i>Collage / Pintura</i>
Continguts	<ul style="list-style-type: none"> • La importància i la utilitat del paper en la nostra cultura • Els diferents tipus de paper com a material estètic • Fer una composició amb formes elementals
Materials	Papers de molts tipus (d'estrassa, de diari, d'empaperar, d'embalatge, sobres de correus, postals i cartes, fotos, prospectes de publicitat, de vidre, partitures, cartolines de colors diferents i altres papers), cola d'empaperar (barrejat amb una mica de cola blanca), tèmpera, pinzells
Apunt biogràfic	<p>El descobriment i el desenvolupament de la tècnica del “papier colée” permetia dissociar d'una manera radical el color de la forma. Els dos elements fan el seu efecte simultàniament encara que cap dels dos tingui res a veure amb l'altre. Els mitjans plàstics ja no serveixen per crear la il·lusió d'un objecte real si no desenvolupen una vida pròpia.</p> <p>Al setembre de l'any 1912, Braque, que en aquests moments vivia amb Picasso a Sorgues, a prop d'Avignon, va descobrir a l'aparador d'una botiga de papers d'empaperar un rotlle de paper que imitava les aigües de fusta. En va comprar un tros, pensant que li podria ser útil. En arribar a casa, va enganxar un tros de la seva troballa en un quadre que estava pintant. Així acabava de néixer la tècnica del <i>collage</i>.</p>
Fonts d'imatges	<p>“Partitura i guitarra”, 1912 (→ OPP. 12:12)</p> <p>“Guitarra i partitura”, 1912 (→ OPP. 12:54)</p>
Comentari didàctic	<ul style="list-style-type: none"> • Parlar sobre la importància del paper en el nostre entorn, especialment com a suport per fixar-hi i transmetre informacions i com a material d'embalatge. • Fer una llista dels diferents tipus de paper i animar els alumnes que en portin de casa seva. • A Picasso, els diferents papers també li cridaven l'atenció, tant pel que fa als colors com sobretot pel que fa a les

diferents qualitats de superfície, o sigui les textures.

- Mirar les dues obres de Picasso i endevinar-ne el títol. *Picasso no sabia “pintar bé” una guitarra? I per què no pintava les partitures?* Comentar-ne les semblances i les diferències formals, cromàtiques i compositores.
- Triar primer un paper de fons per enganxar-hi després els trossos de paper.
- Partir la classe en dos grups: el primer retalla amb tisores els trossos de paper, fent formes simples com quadrats, circumferències i d’altres més o menys geomètriques, i l’altre grup els esquinça amb els dits.
- Fer una composició interessant, posant, sobreposant i enganxant els trossos.
- Maneres per pintar, per acabar, amb pinzell i tèmpera:
 - resseguir les formes amb negre
 - pintar les formes
 - fer una combinació d’aquestes possibilitats

Variant:

En algun curs més avançats, es pot plantejar aquest treball com una endevinalla, és a dir, que els nens i nenes “amaguin” dins del seu treball un objecte conegut, com la guitarra en el cas de Picasso.



Edat proposada	A partir d'Educació Infantil
Tema	“Monstre”
Tècnica	Monotip o dibuix de carbonet
Continguts	<ul style="list-style-type: none"> • Trobar signes i atributs per representar un ésser que fa por. • Aplicar la tècnica del clarobscur.
Materials	Per al monotip: transparències (A4 o A5), pintura de linòleum (soluble a l'aigua), corró, paper d'estrassa o d'impresora.
Apunt biogràfic	Segons els biògrafs de Picasso, el tema del minotaure agafa protagonisme en la seva obra en un moment difícil de la seva vida. Trobant-se entre la seva dona, Olga Koklova, i la seva amant, Marie-Thérèse Walter, el minotaure es pot considerar com l'alter ego de Picasso, mig bèstia i mig persona humana. Simbolitza la lluita entre l'instint i el desig, per una banda, i la raó i la moral per l'altra.
Fonts d'imatges	<p>“Minotaure”, 1933 (→ OPP.33:51)</p> <p>“Minotaure fent carícies a una dona dormint”, 1933 (→ OPP. 33:13)</p> <p>“Cap de diable”, 1963 (→ OPP.63:93)</p> <p>“Monstre”, 1935 (→ OPP. 35:25)</p>
Comentari didàctic	<ul style="list-style-type: none"> • <i>Quines coses us fan por?</i> • Mirar el dibuix de carbonet “Minotaure”: <i>Què deu ser això? Us fa por?</i> • Mirar, sense comentar-ne el títol, “Minotaure fent carícies a una dona dormint” on es veu tot el minotaure: <i>Quin ésser deu ser? Que farà mal a la dona?</i> • Explicar el rerefons d'aquest ésser mitològic. • Mirar les altres obres i comentar-ne les característiques. • Recomanable: llegir en veu alta el conte curt “Allà on viuen

els monstres” de Maurice Sendak.

- Dibuixar un monstre qualsevol o, en el cas d’haver llegit el llibre, un monstre ballant a la festa.

Monotip: escampar amb un corró poca quantitat de pintura de linòleum sobre una transparència. Cobrir-la amb un full més gros que la transparència. Dibuixant damunt del paper s’obté una estampa única, més fosca i “bruta”, a l’altra cara del paper. Aquesta tècnica va molt bé per treballar temes tenebrosos!

Continuació

- Fer el cap d’un monstre amb fang.

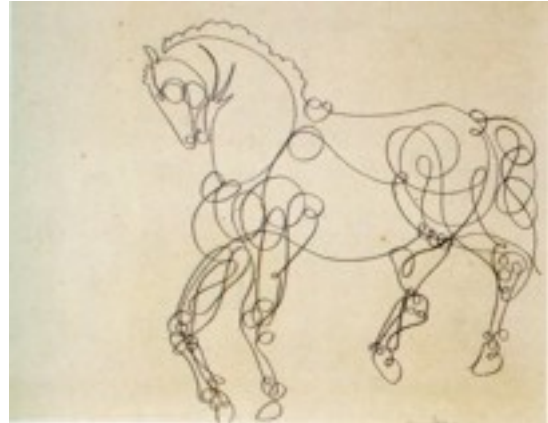
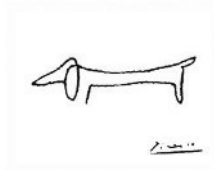


Edat proposada	A partir d'Educació Infantil
Tema	“Jo amb la meva joguina preferida”
Tècnica	Pintura o dibuix amb ceres
Continguts	<ul style="list-style-type: none"> • Representar-se a si mateix jugant amb una joguina concreta i la positura corresponent.
Materials	<p>Per pintar: paper de format DIN A2</p> <p>Per dibuixar amb ceres: paper de format DIN A3</p>
Apunt biogràfic	<p>A l'abril 1937 l'aviació alemanya bombardeja Gernika i la segona guerra és a punt d'esclatar.</p> <p>Quan l'any 1938 Picasso pinta la seva filla Maya, fruit de la seva relació amb Marie-Thérèse Walter, aquesta té dos anys i mig.</p> <p>Al mateix temps Picasso ja manté una relació simultània amb la fotògrafa Dora Maar. .</p>
Fonts d'imatges	<p>“Maya amb nina i cavall”, 1938 (→ OPP.38:25)</p> <p>“La caçadora de papallones”, 1938 (→ OPP. 38:27)</p>
Comentari didàctic	<ul style="list-style-type: none"> • Pantomima: Els/les alumnes ensenyen com juguen amb la seva joguina preferida. Després en parlem. • <i>I els nostres avis i besavis, amb què jugaven?</i> • Comparar i comentar els dos retrats de Maya amb les seves joguines: <i>Quants anys deu tenir? Quina roba porta? / Per què? Sembla que estigui contenta? / Per què? Cap on està mirant? Veiem la seva cara des de davant o des del costat? On és en aquest moment? Quins colors hi predominen?</i> • Amb llapis, sobre paper DIN A5, fer un croquis on es vegi tot el cos del nen/ de la nena en la positura corresponent. El motiu hauria d'omplir tot el format, com en el cas de les obres de Picasso. <i>En què es pot veure que és la vostra joguina preferida?</i> • Pintar o dibuixar el motiu a base del croquis, sense tornar a dibuixar amb llapis.



Edat proposada	A partir d'Educació Infantil
Tema	“El gat dolent”
Tècnica	Dibuix amb carbonet i pastels (o ceres) o Pintura amb tèmpera
Continguts	<ul style="list-style-type: none">• Trobar els signes adequats per representar un gat dolent i agressiu.
Materials	Per dibuixar amb ceres d'A3 Per pintar paper de format A2
Apunt biogràfic	Al llarg de la seva vida, Picasso va dibuixar i pintar molts animals, sobre tot toros, cavalls i coloms. Els animals, igual que les persones, tenen una cara pacífica i una de guerrera. A l'abril de 1939, Picasso pinta les dues grans teles amb els gats menjant-se un ocell. Dues setmanes abans, Hitler havia envaït Txecoslovàquia. L'1 d'abril de 1939, Franco proclama la seva victòria sobre les tropes republicanes.
Fonts d'imatges	“Gall”, 1938 (→ OPP. 38:128) “Gat”, 1942 (→ OPP. 42:33) “Gat amb ocell al morro”, 1929 (→ OPP. 39:02 i → OPP. 39:68)
Comentari didàctic	<ul style="list-style-type: none">• Contemplació del dibuix “Gall”. Sembla com si estigués a punt d'atacar i de lluitar: El bec i la llengua semblen punxes perilloses. Té la cresta, les ales i les plomes de la cua aixecades. Els ulls, ben oberts, sembla que vegin el que hi ha al davant i al costat.• Ensenyar el dibuix “Gat”: <i>Com són els gats? També poden ser tan agressius com el gall? En quines situacions? I llavors què fan?</i>• Els nens dibuixen primer el gat amb carbonet (com Picasso) i després amb pastels (com Picasso) o ceres. Cal instruir els/les alumnes que dibuixin el gat ben gros!

- L'alternativa amb pintura: dibuixar-lo igualment amb carbonet i després pintar-lo.
- Un cop acabada la feina, es pot comparar amb les dues obres de Picasso en què el gat es menja l'ocell.



Edat proposada

A partir de Cicle Inicial

Tema

“Dibuix d’una sola línia”

Tècnica

“Dibuixar” amb un tros de cordill o de llana

Continguts

- Representar un objecte conegut amb una sola línia característica

Materials

Paper d’impresora (80g) i paper de dibuix en format A3, ceres, un corró i pintura de linòleum

Apunt biogràfic

Als 14 anys Picasso és admès com a alumne a l’Escola de Belles Arts de Llotja on el seu pare imparteix classes de dibuix. Acaba els treballs de la prova d’accés en un dia tot i que el reglament preveu que els alumnes els acabin en un mes. Encara que els seus treballs no respecten el cànon acadèmic, el director decideix que el jove Picasso accedeixi directament als cursos de grau avançat on es troba amb estudiants cinc anys més grans que ell. El seu domini del traç és tan absolut que a vegades sembla com si jugués amb els elements pictòrics, fent l’ullet a l’espectador.

Fonts d’imatges

“El camell”, “El gos”, “El mussol” , sense data (<http://www.poster.de/Picasso-Pablo-p.html> imatges 5,6, i 7)
“Centaure”, 1920, Ceres (→ OPP. 20:97)
“Cavall”, 1920, Llapis (→ OPP. 20:108)

Comentari didàctic

- Baixar els tres primers dibuixos d’internet, ampliar-los a la mida DIN A4 i tallar-los en tres o quatre trossos com si fos un trencaclosques.
- Donar les peces del trencaclosques d’una en una a un/a alumne/a, el/la qual ha d’endevinar de quin animal es tracta.
- Repartir un tros de llana o de cordill, no gaire rígid, d’una llargada d’aproximadament d’un metre, per representar sobre la taula la silueta d’un animal o d’un objecte conegut.

La mida de la representació ha de ser una mica més petita que la del paper per tal de poder fixar-lo.

- Dues possibilitats per fixar la representació feta en cordill:
 - Frottage: cobrir el dibuix amb un full d'impressora (80g) i passar-hi per sobre una cera de color fosc o un corró untat amb molt poca pintura de linòleum. (Cal aguantar el full per tal que no es mogui.)
 - Untar bé un paper de dibuix amb cola d'empaperar i posar-lo, anant amb compte, sobre el dibuix per tal que la llana o el cordill hi quedi ben enganxat. A la propera sessió s'ha de pintar el paper amb pintura plàstica i, un cop eixuta, s'ha de posar el paper a sota l'aixeta fins que la llana es separi del paper.
- Mirar les obres "Cavall" i "Centaure".
- Els/Les alumnes intenten de fer un dibuix d'un animal, amb un sol traç, a la pissarra o en un paper. Si cal, poden tenir una foto de l'animal al davant.



Edat proposada

A partir de Cicle Inicial

Tema

“Natura morta amb estris de cuina tradicionals”

Tècnica

Pintura monocromàtica

Continguts

- Representar diferents objectes amb diferents tons d'un sol color, barrejant-lo amb blanc, negre i marró.
- Representar les formes i les proporcions adequadament.
- La importància de l'estada de Picasso a Gòsol en relació amb el seu camí artístic posterior.

Materials

Cartolina de dibuix en format DIN A3
Pintura de tèmpera i pinzells plans i llargs de diferents amplades (variació: caixa d'aquarel·la i pinzells tous i rodons)

Recipients tradicionals de cuina (setrillera, càntir, porró, olla de terrissa i altres recipients de formes molt característiques)

Apunt biogràfic

A la primavera de l'any 1906, instal·lat a París, la venda d'un quadre per un preu considerable li permet d'anar de vacances a Catalunya per canviar d'aires – i de paleta. Des de Barcelona, juntament amb la seva companya Fernande Olivier, emprèn el viatge cap a Gòsol, un poble remot al Alt d'Urgell, situat a 1500 metres d'altitud, i amb 900 habitants. Allà es dedica a pintar Fernande, la gent del poble, els animals domèstics i els paistages del voltant. El seu interès artístic va dirigit a l'estructura, la perfecció formal i la plàsticitat dels objectes. Hi predominen els colors terrosos. De fet, és a Gòsol on inicia el camí que molt aviat el portarà al desenvolupament del cubisme.

Fonts d'imatges

“Natura morta amb diferents recipients”, 1906 (→ OPP. 06-36),
“Paisatge de Gòsol”, 1906 (→ OPP. 06-45)
Fotos actuals i mapa de Gòsol (→ google imatges → “gosol”)

Comentari didàctic

- Mirar obres fetes per Picasso durant la seva estada a Gòsol i contextualitzar-les amb apunts biogràfics.
- Enfocar la importància de formes clares, la representació del volum i la reducció cromàtica cap a tons terrosos.
- Posar els recipients per pintar la natura morta a damunt d'una taula de tal manera que l'alumnat els pugui veure bé; comentar-ne l'ús que tenien i que tenen.

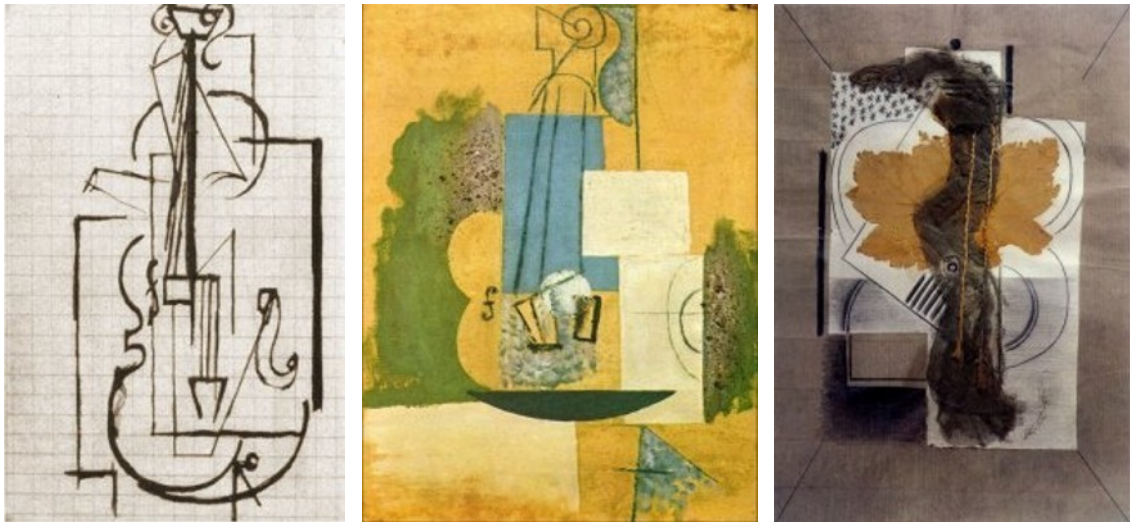
- Dibuixar amb llapis els objectes fent servir tot el full de paper.
- Cada nen/a tria un color primari (groc, blau, vermell) o secundari (verd, lila, taronja). Hi pot barrejar blanc, negre (s'ha d'anar molt en compte de no afegir-n'hi massa, de negre!) i marró (ocre i/o siena).
→ És recomanable que els nens i les nenes hagin fet un treball previ on experimentin les barreges!

Continuació

Comparar els quadres ja vistos amb uns quants de la seva fase cubista.



Edat proposada	A partir de Cicle Mitjà
Tema	“Allò que em fa por” / “Allò que m’alegra la vida”
Tècnica	Pintura (treball en grup)
Continguts	<ul style="list-style-type: none">• Reflexionar sobre l'estat del món actual.• Plasmar opinions i idees mitjançant la pintura.• Treballar en grup, encaixant les aportacions individuals en una composició integral.
Materials	Pintures de tèmpera, dos fulls grans de paper (paper de rotlle), carbonet.
Apunts biogràfics	<p>Diuen que durant l'ocupació nazi de París l'ambaixador alemany va anar a veure Picasso al seu taller; llavors ja era un artista mundialment famós. Mirant-se una reproducció del “Gernika” va demanar a Picasso: “Això, ho ha fet vostè?” “No, vostès”, va contestar Picasso.</p> <p>La segona guerra s'ha acabat. A l'estiu de 1946 Picasso s'instal·la a Antibes amb la seva nova companya Françoise Gilot. Esperen un nen, Claude. El quadre “L'alegria de viure” respira aires d'una felicitat profunda.</p>
Fonts d'imatges	“Gernika”, 1937: www.terra.es/personal/asg00003/picasso/grguer2.jpg “L'alegria de viure”, 1946 (→ OPP. 46:01)
Comentari didàctic	<ul style="list-style-type: none">• Comparar les obres de Picasso: <i>Quins temes, quins colors i quines formes fa servir Picasso per representar els dos móns?</i>• Deures opcionals: buscar informació sobre els dos quadres.• Fer dues llistes: <i>Quines coses ens fan por i ràbia ? I Quines ens provoquen alegria i les trobem agradables?</i>• Demanar-ho a altres persones i analitzar diaris.• Fer dos grups: cada grup tria un dels dos temes. Els membres de cada grup es posen d'acord sobre els motius pictòrics i els dibuixen simultàniament amb carbonet. Després els pinten intentant que en surti una composició conjunta.• Cada grup explica el seu quadre a l'altre grup.



Edat proposada	A partir de Cicle Mitjà
Tema	“Guitarra” (o un altre instrument de corda)
Tècnica	Collage
Continguts	<ul style="list-style-type: none"> • Crear un nou conjunt amb diferents parts d'un conjunt fragmentat. • Fer una composició interessant amb materials quotidians i “pobres”. • Conèixer les diferents parts d'una guitarra i les seves característiques com a instrument.
Materials	Diferents trossos de capsos d'emalatge (amb cartró ondulat entremig i de mides al voltant d' un DIN A3), diferents tipus de paper (de diari, de publicitat, partitures, d'empaperar, de vidre...), cordills i/o filferros, claus i/o cargols, cola i altres materials.
Apunt biogràfic	L'any 1912 Georges Braque i Picasso van revolucionar el llenguatge de l'art, retallant i enganxant papers, expressament del món quotidià, sobre els seus quadres. En el collage incorporaven elements de l'entorn real a la superfície bidimensional, dinamitant d'aquesta manera el concepte de crear la il·lusió d'un món tridimensional.
Fonts d'imatges	“Violí”, 1912 (→ OPP.12:265) “Violí”, 1912 (→ OPP.12:08) “Guitarra”, 1926 (→ OPP.26:07)
Comentari didàctic	<ul style="list-style-type: none"> • Comentar les diferències i les particularitats de les tres obres en relació amb els motius, les tècniques i els materials triats. • Analitzar la composició: Fragmentar i recompondre un objecte. • Portar una guitarra, observar i descriure les característiques

i les seves parts.

- Fer apunts amb llapis de parts interessants de la guitarra, des de diferents punts de vista.
- Traspasar aquests apunts a sobre dels diferents materials de què disposem, sense que importin les proporcions.
- Retallar les peces i fer-ne una composició nova interessant.
- Afegir-hi les cordes i les clavilles, ex. amb cordill i claus.

Continuació

Comparar els treballs de l'alumnat amb els treballs d'Antoni Clavé sobre "Instruments muts".



Edat proposada	A partir de Cicle Mitjà
Tema	“La meva mà”
Tècnica	Dibuix del natural amb llapis
Continguts	<ul style="list-style-type: none"> • Observar les característiques i les diferències de les mans. • Dibuixar la pròpia mà en una posició concreta. • Representar detalls.
Materials	Paper de dibuix DIN A5
Apunt biogràfic	Al llarg de tota la seva trajectòria, Picasso va estudiar intensament les diferents posicions i moviments de la mà. Aquests dibuixos sovint servien com a estudis preliminars per a les seves pintures.
Fonts d'imatges	<p>“La mà esquerra de l'artista”, 1920, tèmpera (→ OPP. 20:258)</p> <p>“Mà i cara”, 1920, llapis (→ OPP. 20:269)</p> <p>“Mà”, 1920, llapis i tempera (→ OPP. 20:277)</p>
Comentari didàctic	<ul style="list-style-type: none"> • Pantomima: <i>Per a quines coses fem servir les mans?</i> (Representar i endevinar gestos i moviments típics.) • En grups: Els/Les alumnes posen una mà a sobre la taula i hi busquen algunes diferències. Comparar la mà del mestre/ de la mestra amb la mà d'un alumne/a. • Mirar i comparar els tres estudis: <i>Les tres mans són de diferents persones?</i> Comentar-ne els detalls. • Dibuixar la mà lliure, reposada damunt la taula i en una posició característica.



Edat proposada	A partir de Cicle Mitjà
Tema	“El meu plat preferit”
Tècnica	Modelatge amb fang
Continguts	<ul style="list-style-type: none"> • Els colors provoquen emocions • Tons d'un color • Pintar amb una paleta de colors reduïda
Materials	Fang vermell, plats de cartró, tèmpera
Apunt biogràfic	<p>L'any 1947 Picasso comença la seva activitat com a ceramista a Vallauris, un petit poble de la Provença. Els germans Gerges i Suzanne Ramié, propietaris d'un taller de ceràmica, li faciliten els seus coneixements tècnics. Primer decora suports tradicionals com plats i gerros. i després comença a explorar les possibilitats quasi escultòriques que li ofereix aquest material nou.</p> <p>Pel fet d'haver viscut gran part de la seva vida a Màlaga, a Barcelona i a la Provença no ens ha d'estranyar gens que li agradessin molt els plats mediterranis, tan rics en verdures, peixos i fruits del mar i que aquests inspiressin contínuament la seva obra.</p> <p>(Aquest aspecte el documenta el llibre “En la mesa de Picasso” d'Ermine Herscher.)</p>
Fonts d'imatges	<p>Foto de Picasso menjant peix, s.d. http://www.kulturluzern.ch/picasso-museum/picasso1.jpg “Quatre peixos policroms”, 1947 (→ OPP. 47:120)</p>
Comentari didàctic	<ul style="list-style-type: none"> • Comentar, a partir de les imatges, les predileccions culinàries de Picasso. • Parlar dels plats preferits dels nens i nenes. • Fabricar les peces del plat preferit modelant, aixafant i tallant el fang. • Un cop eixutes, pintar les peces amb tèmpera i enganxar-les amb cola de fuster a damunt del plat, prèviament pintat de color blanc i/o decorat.
Variant	Si hi ha un forn de ceràmica al centre, és molt millor coure les

peces crues i fer una segona cocció després de haver-les pintat amb engalbes i haver-les cobert amb un esmalt transparent.

Continuació

- Pintar una natura morta de fruites i/o verdures.



Edat proposada	Cicle Superior
Tema	“El crit” (segons una idea d’Esther Boix, 1986: <i>“El arte en la escuela”</i>)
Tècnica	Modelatge amb fang
Continguts	<ul style="list-style-type: none">• Transformar les figures del quadre “Gernika” (bidimensional) a tres dimensions.• Imaginar-se què hi ha “al costat” i “al darrera” d’una figura, representada des d’un sol punt de vista.• Crear una figura que expressi una emoció concreta.
Materials	Fotocòpies de “Gernika”, fang (1 o 2 quilos per alumne/a)
Apunts biogràfics	Picasso aprofita els recursos del cubisme per denunciar les atrocitats de la guerra. Renuncia als colors per reforçar l’expressivitat de les figures. Una sèrie de figures emblemàtiques representen l’horror: el brau, el cavall ferit, el guerrer decapitat, la mare amb el seu nen mort als braços i gent fugint de les flames. I per damunt de tot, una bombeta en forma d’ull que il·lumina i enregistra l’escena.
Fonts d’imatges	“Gernika”, 1937: www.terra.es/personal/asg00003/picasso/grguer2.jpg Fotos originals del poble Gernika, arrasat per les bombes: http://images.google.es/images?q=GERNIKA&hl=ca
Comentari didàctic	<ul style="list-style-type: none">• Els/Les alumnes trien una figura de les vuit que hi ha al quadre.• En fan un dibuix ampliat de mida DIN A4.• Transformen el dibuix en una escultura de fang, començant per les formes principals i acabant pels detalls.• Si es volen coure les peces en un forn de ceràmica cal tenir en compte que s’ha de buidar la figura amb un buidador de fang fins que les “parets” no quedin més gruixudes de tres o quatre centímetres.



Edat proposada	Cicle Superior
Tema	“Màscara africana”
Tècnica	Tècnica mixta
Continguts	<ul style="list-style-type: none"> • Entendre la importància del quadre “Les demoiselles d’Avignon” per a l’art modern. • Treballar la simetria. • Inventar sanefes.
Materials	Cartró (que es pugui tallar amb tisores), ràfia, llana, pintura
Apunt biogràfic	<p>A l’estiu de l’any 1907 Picasso visita al museu etnològic de París una exposició d’escultures africanes. La forta impressió que li fan aquestes obres queda reflectida en un dels quadres més iconogràfics del segle XX, “Les demoiselles de Avignon”. Aquesta obra, acompanyada de molts estudis preliminars, marca el seu camí cap al cubisme: supera la tradicional perspectiva lineal, representa simultàniament l’objecte des de diferents punts de vista, el fragmenta i el distorsiona i en construeix complexes formes noves geometritzades. Picasso realitza més de 800 estudis preliminars abans d’iniciar el quadre.</p>
Fonts d’imatges	<p>“Les demoiselles d’Avignon”, 1907 (→ OPP. 07:01) “Demoiselle d’Avignon” (Estudi), 1907 (→ OPP. 07:12) “Màscara negra”, 1907 (→ OPP. 07:38) Fotos de màscares africanes al Google imatges (→ “african masks”)</p>
Comentari didàctic	<ul style="list-style-type: none"> • Comentar les obres de Picasso i la seva importància per a l’art modern. • <i>Ens imaginem una foto d’aquesta escena: De quina manera canvia Picasso “la realitat”? Per quines raons us sembla?</i> • Mirar i analitzar les màscares africanes: formes estilitzades i geometritzades, forta simetria, sanefes com a element de decoració. • Fer dos o tres esquemes (croquis) amb llapis.

- Ampliar el millor sobre el cartró. Pintar les línies principals amb pintura negra.
- Retallar, pintar i decorar la màscara .
- Enganxar-hi un pal de fusta o posar-hi una goma elàstica per tal que ens la puguem posar.



Indicació i localització de les fonts d'imatges

Els treballs proposats estan basats en obres de Picasso. Totes les obres indicades amb el signe (→ OPP. -- :--) es troben a la pàgina web ON-LINE PICASSO PROJECT. En aquest projecte educatiu, amb col.laboradors internacionals, com per exemple Josep Palau i Fabre, expert reconegut, amb quinze llibres publicats sobre Pablo Picasso, hi ha catalogades i representades més de 9000 obres del geni malagueny. A més a més hi ha una biografia extensa i moltes altres informacions útils. Per accedir a una obra indicada cal entrar a la pàgina web següent:

<http://csdll.cs.tamu.edu:8080/picasso/>

Després cal clicar per aquest ordre → WORKS → CONCORDANCE → casella de l'any de la creació de l'obra → l'OPP, indicat en la casella "Fonts d'imatges" de cada proposta didàctica.

Per trobar les altres imatges hi ha l'HYPERLINK corresponent posat. Cal ressaltar l'adreça i clicar el botó de la dreta del ratolí per tal que s'obri un menú: clicant ara ABRIR HIPERVÍNCULO s'obrirà la imatge indicada.

Les imatges que hi ha en el dossier també es troben linkades a la pàgina web del Centre de Recursos Pedagògics del Bages: <http://www.xtec.net/crp-bages/picasso>