

TÈCNICA MIXTA MURAL (FRAGMENT) OBRA DE CONRAD MUNTADA | OBSEQUI AL CRP | A L'EAP AMB MOTIU 25 ANIVERSARI (2009)

**ORGANITZA:**



Generalitat de Catalunya  
Departament d'Ensenyament  
Servei Educatiu dels Pallars  
Centre de Recursos Pedagògics del Pallars Jussà



Consell Comarcal del Pallars Jussà



Consorci per a la Normalització Lingüística  
CNL de Lleida  
Servei Comarcal de Català del Pallars Jussà

CONSORCI PER A LA NORMALITZACIÓ LINGÜÍSTICA  
CNL de Lleida  
Servei Comarcal de Català del Pallars Jussà

**XIV**

PLA COMARCAL  
Jussà **educació**

PALLARS JUSSÀ  
2015-2016

XIV

PLA COMARCAL  
Jussà **educació**

PALLARS JUSSÀ  
2015-2016

# Índex

<b>Introducció</b>	4
<b>I Conferència inaugural</b>	<b>6</b>
<i>Escriure: bona lletra i ortografia?</i>	6
<b>II La comarca</b>	<b>7</b>
1. Entorn d'Aprenentatge de Tremp <b>NOU</b>	8
2. Espais museístics	
• Epicentre. Centre de visitants. Tremp	10
• Museu Casal Pare Manyanet. Tremp	11
• Espai Raier. La Pobla de Segur	12
• Museu de la Conca Dellà. Isona	13
• Museu Hidroelèctric de Capdella.	14
• Espai Patrimonial Central Hidroelèctrica de Talam <b>NOU</b>	15
• Botigues-museus. Salàs del Pallars	16
• Casa museu Josep Bonifaci. Llimiana	17
3. Equipaments	
• Institut Geològic de Catalunya. Tremp	18
• Arxiu Comarcal. Tremp	19
4. Viles i conjunts arquitectònics	
• Itineraris urbans. Tremp	20
• Visita. El Conjunt modernista Mauri. La Pobla de Segur	21
• Itinerari urbà. Salàs de Pallars	22
• Itineraris. Talam	23
• Itinerari. Llimiana	24
• Visita. Conjunt de Mur	25
• Visita. Castell de Llordà	26
5. Exposicions i conferències	
• Exposició de carrer: On les pedres parlen <b>NOU</b>	27
• Àlbum de la Gran Guerra, 1914. Salàs del Pallars	28
• Fotografies en relleu	
La fotografia estereoscòpica a les comarques de Lleida 1895-1960 <b>NOU</b>	29
<b>III Teatre i cinema</b>	<b>30</b>
1. Cicles de teatre	
• Teatre en català	30
• Teatre en anglès	31
2. Cinema <b>NOU</b>	33
<b>IV Llengua</b>	<b>34</b>
1. PallarsLector	34
2. Tallers de lectura	36
3. Projecte: Pinotxo <b>NOU</b>	37
4. Biblioteques	
• Biblioteca Pública Maria Barbal. Tremp	38
• Biblioteca Municipal. La Pobla de Segur	40
5. XXV Premi literari intercomarcal <i>Anton Navarro</i>	41
<b>V Recerca</b>	<b>42</b>
1. La biblioteca, espai d'informació	
• Biblioteca Pública Maria Barbal. Tremp	42
• Biblioteca Municipal. La Pobla de Segur	43
2. Telecentre Sobreviure a l'excés d'informació.	
• Telecentre. La Pobla de Segur	43
3. L'Arxiu Comarcal com a font d'informació i recerca	44
4. Jornada Invesjove Pallars	44
5. Tècniques d'expressió escrita i presentació oral. Tallers al batxillerat	45
6. Fem recerca. Servei Educatiu	45
<b>VI Educació i salut</b>	<b>46</b>
1. Associació Paideia	46
<b>VII Medi, tecnologia i matemàtiques</b>	<b>48</b>
1. Visita a la deixalleria	48
2. Tallers de medi ambient	49
3. Itinerari. La Terreta	50
4. Itinerari. La reserva de Boumort	51
5. Exposicions	<b>52</b>
• Els sòls i la biodiversitat forestal <b>NOU</b>	52
• Geociències, art i innovació <b>NOU</b>	53
6. Taller: Imagina i crea amb Scarch <b>NOU</b>	54
7. Conferència: Viure i tocar les matemàtiques <b>NOU</b>	55
<b>VIII Seguretat, ciutadania i consum responsable</b>	<b>56</b>
1. Cicle de xerrades a centre. Mossos d'Esquadra. Tremp	56
2. Cicle de xerrades a centre. Subdelegació de Def3ensa de Lleida	57
3. Campanya de recollida de joguines	58
4. Xerrades sobre temes de consum	58
<b>IX Ajuts a centres per a activitats educatives</b>	<b>59</b>
1. XXIX Trobada d'escoles rurals del Pallars Jussà	59
2. Publicacions escolars	60
3. Els centres educatius a Europa	60
<b>Centres educatius del Pallars Jussà</b>	<b>61</b>
<b>Institucions col·laboradores</b>	<b>62</b>

# Introducció

El Pla Comarcal **JussàEducació** és el resultat d'un treball en xarxa de diferents institucions compromeses amb l'educació d'infants i joves i amb el territori com a valor educatiu.

Aquest constitueix una oferta educativa per a l'alumnat, professorat i centres de la comarca, amb els següents objectius:

- Apropar el patrimoni natural, cultural i artístic de la comarca als nens i joves a partir d'activitats educatives als museus i de sortides educatives a diferents llocs de referència comarcal.
- Identificar la construcció de les centrals hidroelèctriques com a motor de transformació de l'economia, el territori i la societat de la comarca i de Catalunya.
- Fomentar la competència lingüística i el gust per la lectura i l'escriptura
- Promoure una lectura sostenible a través del projecte Pallars Lector.
- Proporcionar activitats que contribueixin a l'aprenentatge i ús de la llengua catalana i anglesa a través del teatre com a eina de suport.
- Potenciar la recerca i la investigació en l'alumnat a partir de treballar diferents fonts d'informació.
- Afavorir el coneixement i el respecte del medi natural a partir del treball amb l'entorn més immediat.

- Potenciar l'expressió en les seves diferents dimensions com a mitjà de desenvolupament integral de l'alumnat.

- Promoure conductes saludables en l'alumnat.

- Col·laborar en la projecció europea dels centres educatius de la comarca per mitjà d'activitats de cooperació amb altres centres europeus.

Esperem que aquesta proposta sigui un mitjà per valorar la riquesa patrimonial de la nostra comarca, ajudi a generalitzar aquests valors en d'altres indrets i proporcioni diversitat de recursos com a suports a l'acció educativa.

# I. Conferència inaugural

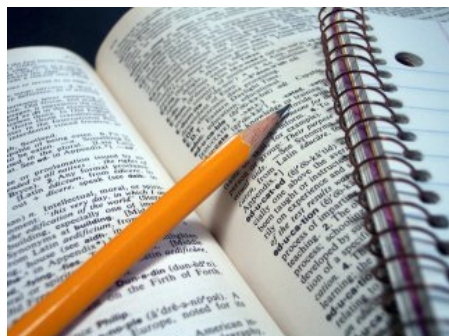
Escriure és, probablement, l'aprenentatge més complex que han d'afrontar els alumnes al llarg de l'escolaritat obligatòria.

Resulta paradoxal comprovar, però, que aquest aprenentatge no es veu reflectit en els horaris dels alumnes i dels docents: Qui ensenya a escriure? Quan es fa?

Des de fa uns quants anys, les proves censals, les de CB de sisè d'EP i 4t d'ESO ens posen damunt la taula uns resultats que no ens satisfan.

Per què ens passa això si "tot el dia escriuen"? Això és un problema d'ara? Abans s'escrivia millor?

Respondre aquest seguit de preguntes no és senzill però en podem parlar una estona per començar a entendre el perquè de tot plegat.



## Conferència: Escriure: bona lletra i ortografia?

A CÀRREC DE: Enric Queralt i Catà, assessor i formador de l'Estratègia Impuls a la Lectura i del Programa "ara ESCRIC"

DESTINATARIS: Professorat, AMPES, institucions locals i comarcals

DATA I HORA: Dijous, 12 de novembre de 2015, a les 18:00 hores

LLOC: *Epicentre*. Centre de visitants. Passeig del Vall, 13. Tremp

PATROCINI: Servei Educatiu del Pallars

# II. La comarca

L'objectiu d'aquest bloc és oferir a l'alumnat la possibilitat d'endinsar-se en la realitat històrica, cultural, natural i social de la comarca del Pallars Jussà. Conèixer el territori és un pas per valorar-lo i avançar en la construcció de coneixement.

En aquesta línia els centres de la comarca disposen de viatges gratuïts per desplaçar-se per la comarca i desenvolupar les activitats que s'inclouen en el present pla, tal com s'ha realitzat al llarg de tots els anys. La subvenció del transport és a càrrec del Consell Comarcal del Pallars Jussà.

CENTRE	VIATGES
Escola Raiers	3
Escola Valldèflops	4
Escola M. Immaculada	3
Escola Espluga de Serra	1
Institut de Tremp	3
Institut de Pobla	
a) Generals: 3	5
b) Específics teatre anglès:2	
ZER del Pallars Jussà	2
Sortida geologia, els 2 instituts	1
TOTAL	22

La **distribució de viatges** d'autocar per a centres es fa en funció del nombre d'alumnes de cada escola o institut. Algunes actuacions només es fan a Tremp, aquesta variable també es té en compte en l'assignació de viatges als centres, partint de la premissa que tot l'alumnat de la comarca tingui les mateixes possibilitats d'assistir a les diferents activitats.

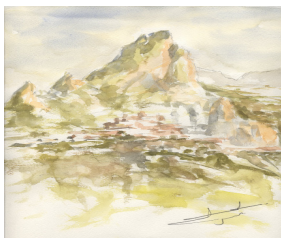
També alguns **ajuntaments** assumeixen el transport per a altres visites relacionades amb els respectius equipaments culturals i arquitectònics segons s'indica en la proposta corresponent.

Totes les **actuacions** del Pla Comarcal JussaEducativ són gratuïtes o de baix cost (1,5€ per alumne per tallers o visites i 2€ per alumne en el cas del teatre en català i anglès). La diferència entre aquest import i el cost real l'assumeixen els ajuntaments, consell comarcal i institucions que les patrocinen.

El **pagament** de les activitats, per part dels centres, s'efectuarà en el moment de la seva realització i d'acord amb el/la responsable de l'equipament.

En totes les activitats es considera que el nombre **d'alumnes per grup** és de 25 aproximadament.

# 1 Entorn d'Aprenentatge de Tremp



L'Entorn d'Aprenentatge (EdA) de Tremp és un servei educatiu de suport a la docència integrat a la xarxa de Camps d'Aprenentatge i Entorns d'Aprenentatge del Departament d'Ensenyament.

El Departament d'Ensenyament, el Consell Comarcal del Pallars Jussà, l'Ajuntament de Tremp, l'Institut Cartogràfic i Geològic de Catalunya i el Servei Educatiu dels Pallars estan implicats en la

gestió i funcionament de l'EdA de Tremp i hi aporten diferents recursos i suports.

L'objectiu general de l'Entorn és afavorir i facilitar el procés d'ensenyament-aprenentatge dels continguts curriculars a partir de la observació directa d'elements del patrimoni geològic, hidroelèctric, històric i artístic del Pallars Jussà, amb participació activa de l'alumnat.

## activitats

Destaquem de les activitats que ofereix l'EdA les següents:

Títol	Nivells
<b>Àmbit TECNOLÒGIC-HIDROELÈCTRIC</b>	
<b>L'empremta de les hidroelèctriques</b> Itinerari urbà hidroelèctric per Tremp	Secundària
DESCRIPCIÓ: S'analitzaran els diferents elements urbans relacionats amb el tema (noms de carrers, turbines,...) per acabar al turó de Sant Jaume des d'on s'identifiquen les diferents parts del complex hidroelèctric de Talam. DURADA: 3 hores.	
<b>Tremp i les hidroelèctriques</b> Gimcana per Tremp	Primària (CM i CS) i ESO
DESCRIPCIÓ: L'activitat es desenvolupa per diferents indrets de Tremp relacionats amb l'impacte de les obres hidroelèctriques a la Ciutat. DURADA: un matí.	
<b>Àmbit GEOLOGIA I MEDI AMBIENT</b>	
<b>Els fòssils, l'empremta del passat</b> Taller de paleontologia	Primària (CM i CS) i ESO
DESCRIPCIÓ: A partir d'una selecció de materials geològics (fòssils i no fòssils) s'introdueix el concepte de fòssil i fossilització. Es mostren diversos exemplars de la comarca. Finalment, per als alumnes de primària, s'elaboren amb plastilina o escaiola motlles de fòssils. DURADA: 2 hores	

<b>Llegint les pedres</b> Itinerari geològic urbà per Tremp	CS de Primària, ESO i Batxillerat
DESCRIPCIÓ: Es farà un recorregut pel casc urbà fent una lectura geològica dels materials constructius i ornamentals. DURADA: 2 hores.	
<b>El paisatge ens parla</b> La Conca des del mirador geològic de Claret. Els fòssils de l'Ilerdià	CS de Primària i ESO
DESCRIPCIÓ: L'activitat es pot realitzar caminant des de Tremp fins a Claret, des d'on s'observen els elements geològics de l'entorn. Opcionalment si es disposa de transport s'arriba fins als voltants de Figols on s'observarien els fòssils. DURADA: un matí	
<b>La memòria de la terra</b> Itinerari geoambiental i paleontològic per la Conca Dellà.	ESO, Batxillerat
DESCRIPCIÓ: Des del camí d'Aransis s'identifiquen els trets geològics que permeten entendre la formació dels Pirineus. Tot seguit visitem alguns dels elements geoambientals singulars: els estanys càrstics de Basturs, les icnites de la Posa, l'anticlinal d'Abella de la Conca... DURADA: un dia.	
<b>El paisatge, el riu i el bosc de ribera</b> Itinerari per la Noguera Pallaresa i vèrnedà	CS de Primària, ESO i Cicles Formatius
DESCRIPCIÓ: L'activitat preveu un itinerari natural, des de Tremp fins a Palau de Noguera pel costat del riu Noguera Pallaresa. DURADA: un matí.	
<b>Arbres urbans</b> Descoberta del Parc del Pinell	CM i CS de primària i primer cicle d'ESO <span style="background-color: #4F7942; color: white; border-radius: 50%; padding: 2px;">NOU</span>
DESCRIPCIÓ: Activitat de natura urbana desenvolupada al Parc del Pinell on es descobreix la diversitat d'arbres que s'hi troben així com les seves característiques i peculiaritats. DURADA: 2 hores	

MATERIAL DIDÀCTIC: <https://sites.google.com/a/xtec.cat/edatremp/>

OBSERVACIONS: Trobareu informació sobre la resta d'activitats que ofereix l'EdA a <https://sites.google.com/a/xtec.cat/edatremp/>

## més informació

RESPONSABLE DE L'EdA: Carles Aguilar

GUIATGE: tècnics de l'EdA

CALENDARI: al llarg del curs escolar

PREU: 1,5 euro per alumne i activitat

INSCRIPCIÓ: EdA, telèfon 973 654 834

OBSERVACIONS: totes les activitats disposen de material didàctic

Més informació sobre l'EdA: <https://sites.google.com/a/xtec.cat/eda-tremp/>

## 2 Espais museístics

### ■ Epicentre. Tremp



L'Epicentre és un equipament que mostra elements del patrimoni historicoartístic, natural, geològic i paleontològic de la comarca. Els àmbits temàtics es presenten amb suports tecnològics audiovisuals, visuals, objectes reals... i permeten obtenir una primera interpretació i aproximació a la riquesa del territori.

Es tracta d'un espai on l'alumnat gaudeix d'una experiència única: tenir a l'abast una síntesi general del patrimoni del Pallars Jussà que desperti la curiositat, l'interès i l'esperit crític, en un entorn agradable i acollidor que invita a escoltar, observar, reflexionar, gaudir, experimentar i, per tant, a aprendre.

LOCALITZACIÓ: Passeig del Vall, 13, Tremp.

### activitats

Visites guiades	Nivell
<b>Geologia i territori</b>	CS de primària, ESO, batxillerat i cicles formatius
DESCRIPCIÓ: Introducció al món de la geologia i paleontologia, a partir de diferents suports audiovisuals, fòssils i panells.	
<b>El pas de les cultures</b>	ESO
DESCRIPCIÓ: Fa un recorregut per les diferents etapes de la història pallaresa a partir de la visita a l'exposició.	
<b>La història a través de personatges quotidians</b>	primària
DESCRIPCIÓ: Aproximació a la història del Pallars a partir dels seus habitants	
<b>Un tomb virtual pel Pallars</b>	CM, CS de primària, ESO, batxillerat i cicles formatius
DESCRIPCIÓ: Visita guiada a les exposicions de l'Epicentre.	
MATERIAL DIDÀCTIC: Web EdA, <a href="https://sites.google.com/a/xtec.cat/edatremp/home">https://sites.google.com/a/xtec.cat/edatremp/home</a>	

### més informació

GUIATGE:	tècnics de l'equipament i de l'EdA de Tremp
DURADA:	entre 1:30 h i 2:30 h segons l'activitat
CALENDARI:	al llarg del curs escolar
PREU:	1,5 euro per alumne. Inclou diferents visites a l'Epicentre, amb el mateix grup d'alumnes al llarg del curs
INSCRIPCIÓ:	telèfon 973 654 834 (EdA/CRP) i 973 653 470 (Epicentre)
PATROCINI:	Consell Comarcal del Pallars Jussà

### ■ Casal Manyanet. Tremp



El Casal Manyanet és la casa on va néixer sant Josep Manyanet i Vives, el 7 de gener de 1833 a Tremp.

L'edifici està integrat: pel soterrani, on es conserva el celler de la casa; la planta baixa on es troba l'entrada de la casa familiar i una mostra de la pagesia; la planta primera, distribuïda en quatre sales, permet conèixer l'habitació austera de les noies de la família, l'arbre genealògic i el món rural del segle XIX; a la segona planta es conserva l'habitació on va néixer i el seu itinerari humà i cristià; la planta tercera disposa de quatre sales amb elements que evocuen Josep Manyanet com a catequista, com a sacerdot i fundador dels Instituts de Fills i Filles de la Sagrada Família i com a inspirador del temple expiatori de la Sagrada Família de Barcelona; la planta quarta ens endinsa a part de la seva producció literària i del que s'ha escrit sobre ell, a la documentació que va servir de base per la seva canonització i a com les seves congregacions continuen sensibles a les necessitats de les famílies, sent presents en molts indrets del món; i finalment la planta cinquena acull una imatge del sant Josep Manyanet formada per fotografies de milers d'alumnes. També hi ha testimonis que il·lustren el seu missatge.

En conjunt la visita ens apropa a la figura de sant Manyanet i la seva obra així com a la història i la societat de l'època.

LOCALITZACIÓ: Carrer de Peressall, 6. Tremp

### activitat

Visita guiada	Nivell
<b>El pare Manyanet i el seu temps</b>	CM i CS de primària i primer cicle d'ESO
MATERIAL DIDÀCTIC: En elaboració	

### més informació

GUIATGE:	tècnics de l'Epicentre
DURADA:	1h i 30 minuts
CALENDARI:	al llarg del curs escolar
PREU:	1,5 euro per alumne
INSCRIPCIÓ:	Epicentre, telèfon 973 653 470.
PATROCINI:	Congregació dels fills de la Sagrada Família i Consell Comarcal
OBSERVACIONS:	es pot completar la visita al Casal Manyanet amb un itinerari urbà per Tremp o la visita a l'Epicentre. Inclòs al preu indicat

## ■ Espai Raier. La Pobla de Segur



El Espai Raier és un equipament on es pot veure la feina que feien els raiers. Consistia en la construcció i conducció dels rais pels cursos dels rius. En realitat, no era més que la part final de tot un procés de transformació on intervenien més persones: els encarregats dels boscos que donaven l'ordre de tallar els arbres i els marcaven, els picadors que els tallaven i els preparaven segons el tipus i les mides

acordades, els tiradors que s'encarregaven del seu transport fins als primers barrancs i finalment els raiers.

L'exposició consta de plafons informatius on es pot visualitzar i llegir com era la vida raiera. També hi ha una part on es troben els estris que s'utilitzaven en aquesta professió i un rai a mida real.

Completa aquesta exposició la part dedicada a l'Associació Internacional de Raiers.

En conjunt és una porta a un món per recordar, on descobrir un passat de fusta, de rius, de boscos i de secrets.

Un camí per conèixer qui eren els raiers, la seva història i la duresa del seu ofici.

LOCALITZACIÓ: Àrea vacacional s/n (darrere l'estació de tren). La Pobla de Segur.

### activitat

Visita guiada	Nivell
Descobreix un ofici perdut, els raiers	primària

MATERIAL DIDÀCTIC: <https://sites.google.com/a/xtec.cat/sep/home>

### més informació

GUIATGE:	tècnics de l'espai
DURADA:	1h i 30 minuts per visita
CALENDARI:	tot el curs
PREU:	gratuït
INSCRIPCIÓ:	telèfon 678282557 (Siívia Hernández). Trucar una setmana abans de la visita
SUBVENCIÓ:	4 visites guiades
PATROCINI:	Associació Cultural dels Raiers de la Noguera Pallaresa

## ■ Museu de la Conca Dellà. Isona



El Museu de la Conca Dellà, centre d'acollida del Parc Cretaci, és l'escenari d'un apassionant viatge en el temps. Aquest centre museístic ofereix la possibilitat de descobrir una zona que temps enrere va ser ocupada per la cultura romana, i molt abans, habitada per alguns dels últims dinosaures que van trepitjar la terra.

El Parc Cretaci és un projecte a partir del patrimoni integral de la Conca Dellà. Així doncs, el Parc Cretaci permet a tothom que arriba fins aquesta àrea de la comarca lleidatana del Pallars Jussà poder descobrir aquest territori en els seus diferents àmbits temàtics: jaciments paleontològics, restes arqueològiques, edificis historicoartístics i el mateix entorn natural que el compon.

LOCALITZACIÓ: C/ del Museu , 4. Isona.

### activitats

Tallers	Nivell
Descobreix el món dels Dinosauris	educació infantil i 1r de primària
La Petjada Perfecta	de 2n a 6è de primària
A pas de Dinosauris	5è i 6è de primària/ESO
Investigadors del Cretaci	5è i 6è de primària/ESO
Itinerari ambiental pels Estanys de Basturs	ESO

Visites	Nivell
El Llegat dels Dinosauris	primària, ESO i batxillerat
AESO: La ciutat romana d'Isona	primària, ESO i batxillerat

### més informació

GUIATGE:	tècnics del Museu
DURADA:	1h i 30 minuts per visita
CALENDARI:	tot el curs
PREU:	1,5 euro per alumne
INSCRIPCIÓ:	telèfon 973 665 062 (Museu) i 676134854 (Francina)
SUBVENCIÓ:	8 tallers o visites al castell de Llordà
PATROCINI:	Ajuntament d'Isona i Conca Dellà



## ■ Museu Hidroelèctric de Capdella



El Museu Hidroelèctric de Capdella està integrat per diferents espais:

### CENTRAL HIDROELÈCTRICA

La pròpia central, actualment en funcionament, és un dels espais que es visita. També s'observen els elements de l'entorn (canonada...). Va ser impulsada per Emili Riu a finals del S XIX.

### SALA EMILI RIU I SALA ENERGIA ELÈCTRICA DE CATALUNYA.

Aquests dos espais es troben ubicats en un edifici davant de la central on hi ha exposicions permanents. Aquestes permeten fer un recorregut des que va sorgir la idea de la central hidroelèctrica fins que es va posar en funcionament, passant pels canvis econòmics, socials i d'infraestructura.

El conjunt museístic, és sense dubte, la millor manera de retre homenatge a les 4.000 persones que van treballar en aquestes instal·lacions i que de manera anònima van contribuir al benestar dels ciutadans de la Vall Fosca i de Catalunya.

LOCALITZACIÓ: La Central de Capdella

## activitat

Visita guiada	Nivell
<b>Descoberta de l'energia hidroelèctrica</b>	primària i secundària
DESCRIPCIÓ: Aquesta activitat permet entendre per què es construeixen centrals hidràuliques en valls pirinenques així com el seu funcionament. Hi ha material didàctic.	
MATERIAL DIDÀCTIC: <a href="http://www.vallfosca.net/museu.php">http://www.vallfosca.net/museu.php</a>	
OBSERVACIONS: El Museu també ofereix tallers als espais propis (energies renovables...) i a centres (maleta pedagògica el <i>Conte de la Llum</i> , adreçat a infantil i cicle inicial). Per aquestes activitats contactar amb el museu, telèfon 973 663 001.	

## més informació

GUIATGE:	tècnics de l'equipament
DURADA:	1h i 30 minuts
CALENDARI:	tot el curs
PREU:	1,5 euro per alumne
INSCRIPCIÓ:	CRP, telèfon 973 654 834
SUBVENCIÓ:	7 visites guiades
PATROCINI:	Ajuntament de la Torre de Capdella

## ■ Espai Patrimonial: Central Hidroelèctrica de Talarn

NOU



### LA CENTRAL HIDROELÈCTRICA DE TALARN

Va ser construïda entre els anys 1912-1916 per l'empresa coneguda popularment com La Canadencia. El complex hidroelèctric de Sant Antoni està format per l'embassament, la presa –que va ser la més alta d'Europa en el moment de la seva construcció– i la central hidroelèctrica.

### ESPAI MUSEÏTZAT

L'Ajuntament de Tremp ha dut a terme unes obres per poder fer visitable la central i ha museïtzat l'espai d'un dels antics tallers amb la instal·lació permanent de l'exposició *El Pallars il·lumina Catalunya*, així com de diferents peces històriques de la Central.

La visita a aquest complex facilita a l'alumne entendre la importància de l'energia hidroelèctrica. Aquesta va suposar la transformació econòmica, social i territorial del Pallars Jussà i va impulsar un canvi a Catalunya, fent possible el creixement i la diversificació industrial.

LOCALITZACIÓ: A 2 km de Tremp

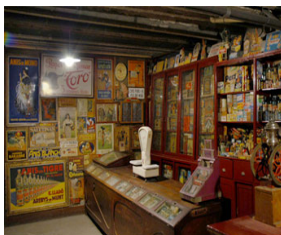
## activitat

Visita guiada	Nivell
<b>El recorregut cap a la llum</b>	primària i secundària
DESCRIPCIÓ: La visita a la central i a l'espai museïtzat permet entendre com l'aprofitament dels rius Flamisell i Noguera Pallaresa va comportar la modernització de Catalunya gràcies a la hidroelectricitat.	
MATERIAL DIDÀCTIC: en elaboració	

## més informació

GUIATGE:	tècnics de l'Ajuntament / EdA de Tremp
DURADA:	2 h
CALENDARI:	tot el curs
PREU:	1,5 euro per alumne
INSCRIPCIÓ:	Ajuntament de Tremp (Judit/Anna). Telèfon 973 650 005 o EdA de Tremp telèfon 973 654 834
PATROCINI:	Ajuntament de Tremp i Ajuntament de Talarn

## ■ Botigues-museu. Salàs de Pallars



Es tracta d'un conjunt de botigues-museu ambientades a partir de béns de consum quotidians generats en una època determinada, des de la segona revolució industrial (segona meitat del segle XIX) fins a les acaballes del franquisme (finals dels 70).

Durant l'itinerari es poden visitar 6 espais diferents: una *farmàcia*, on es mostra el pas de l'apotecari al farmacèutic; *l'estanc*, on s'explica la història del tabac; *la barberia*, on s'experimenta la transició de l'afaitat a navalla a la Gillette; la *merceria-perfumeria* on, a través dels complements de la roba i de les olors, es comenta l'evolució de la moda; la botiga d'*Ultramarinos y coloniales*, on es dona a conèixer la història del petit comerç i el pas del granel a la marca; i finalment un *Cafè* ambientat als anys 50 amb jocs i música de l'època.

En cadascun d'aquests espais, els alumnes prenen contacte amb els objectes quotidians que s'utilitzen com a eines de recerca històrica.

LOCALITZACIÓ: C/de les Escoles, 2 . Salàs del Pallars

### activitats

Tallers	Nivell
<b>Un dia en la vida dels nostres padorns</b> La història a través de la vida quotidiana	cicle superior de primària
<b>Del granel a la marca</b> Evolució del comerç i la segona revolució industrial	segon cicle d'ESO
<b>100 anys de disseny gràfic (1870-1970)</b> La història del disseny gràfic a través dels cartells i el <i>packaging</i>	ESO (visual i plàstica) i batxillerat artístic

MATERIAL DIDÀCTIC: <https://sites.google.com/a/xtec.cat/sep/itineraris-i-vistes/salas-del-pallars>

### més informació

GUIATGE: tècnics del Centre d'Interpretació de l'Antic Comerç  
DURADA: un matí  
CALENDARI: tot el curs  
PREU: 1,5 euro per alumne  
INSCRIPCIÓ: telèfons, 973 654 834 (EdA/CRP) i 973 676 266 (CIAC). Fer la reserva un mes abans de realitzar-la  
SUBVENCIÓ: 1 visita per centre  
PATROCINI: Ajuntament de Salàs

## ■ Casa museu Josep Bonifaci. Llimiana



La Casa museu Josep Bonifaci va ser comprada a la família, per part de l'Ajuntament de Llimiana, l'any 1993.

Es tracta d'una casa de tres plantes del segle XIX, convertida en espai museístic, que acull elements que s'han conservat dels seus antics propietaris.

Aquesta Casa museu ens apropa a la història de Llimiana, la nissaga dels Bonifaci -una família originàriament pagesa, amb cinc membres dedicats a l'exercici de la medicina des d'inicis de segle XIX- i especialment la biografia de Josep Bonifaci Mora (Llimiana, 1895 - Barcelona, 1989).

Josep Bonifaci té una trajectòria mèdica i política important. Durant la Guerra Civil va exercir diferents càrrecs al si del PSUC i de la UGT i va ser Director General d'Assistència Social del Govern de la República. Aquest posicionament li va suposar un llarg exili per diferents països europeus. L'estiu de 1971 va retornar de l'exili i va passar els darrers anys de la seva vida entre Barcelona i Llimiana.

LOCALITZACIÓ: Plaça Major, 1. Llimiana

### activitat

Visita guiada	Nivell
<b>Josep Bonifaci, de Llimiana al Kremlin</b>	CM i CS de primària i primer cicle d'ESO

MATERIAL DIDÀCTIC: <https://sites.google.com/a/xtec.cat/sep/itineraris-i-vistes/llimiana>

### més informació

GUIATGE: tècnics de l'Ajuntament de Llimiana  
DURADA: 1h i 30 minuts  
CALENDARI: tot el curs  
PREU: 1,5 euro per alumne. Aquest preu també inclou la visita a Llimiana medieval i a l'església  
INSCRIPCIÓ: telèfons, 630663731 (Eli Bardina), 973 654 834 (EdA/CRP)  
SUBVENCIÓ: 7 visites guiades  
TRANSPORT: semigratuït, (dos viatges). Posar-se en contacte amb el CRP  
PATROCINI: Ajuntament de Llimiana  
OBSERVACIONS: hi ha la possibilitat de complementar la visita de la Casa museu amb un itinerari per Llimiana

### 3 Equipaments

#### ■ Institut Cartogràfic i Geològic de Catalunya. Tremp



L'Institut Cartogràfic i Geològic de Catalunya, Centre de Suport Territorial Pirineu, té com a objectiu potenciar la recerca, el desenvolupament i la divulgació de la geologia de l'àrea pirinenca. Així mateix, acull activitats i ofereix serveis públics relacionats amb les Ciències de la Terra i el coneixement geocientífic.

L'edifici inaugurat el juliol del 2012 ha estat concebut com un edifici sostenible i eficient. El seu disseny s'ha realitzat segons els preceptes de l'arquitectura bioclimàtica, prioritzant l'ús de mesures passives com la segona pell com a filtre de la radiació solar i també mesures actives, com és el cas del sistema d'energia geotèrmica, com a eines per garantir la sostenibilitat energètica.

Disposa d'instal·lacions modernes: zones diàfanes de treball, sales de reunions (una amb l'equipament per videoconferència), despatxos, sala de conferències, laboratori de tractament de mostres i magatzem, biblioteca, centre de càlcul, ...

LOCALITZACIÓ: Passeig de Pompeu Fabra, 21. Tremp

#### activitat

Visita guiada	Nivell
<b>Tremp ciutat geològica</b>	CS de primària i ESO
DESCRIPCIÓ: L'activitat ens apropa al món de les Ciències de la Terra, les seves utilitats per a la societat i a la vegada permet observar l'edifici com un model arquitectònic sostenible (bioclimatisme i energia geotèrmica).	
MATERIAL DIDÀCTIC: Web EdA, <a href="https://sites.google.com/a/xtec.cat/edatremp/home">https://sites.google.com/a/xtec.cat/edatremp/home</a>	

#### més informació

GUIATGE:	tècnics de l'EdA i de l'ICGC
DURADA:	2 h
CALENDARI:	al llarg del curs
PREU:	1,5 euro per alumne
INSCRIPCIÓ:	telèfon 973 654 834 (EdA)
PATROCINI:	ICGC i Departament d'Ensenyament

#### ■ Arxiu Comarcal. Tremp



L'Arxiu Comarcal del Pallars Jussà custodia documentació pública i privada de la comarca del Pallars Jussà, d'arxius i documents. Els seus fons més destacats són els de l'Ajuntament de Tremp i dels seus municipis agregats, el notarial de Districte de Tremp, entre altres. També compta amb una important hemeroteca de publicacions de la comarca i una biblioteca auxiliar de temàtica històrica i d'arxivística.

L'Arxiu fou inaugurat el dia 12 de febrer de 2009. Té la seva seu en un singular edifici de nova planta, situat al solar de l'antiga Casa Sullà, nissaga nobiliària trempolina que remunta al segle XV, dins del nucli antic de Tremp. L'edifici acull també la seu del Consell Comarcal del Pallars Jussà.

L'Arxiu Comarcal del Pallars Jussà ofereix una sèrie d'activitats a la comunitat educativa, amb l'objectiu d'explicar la tasca que desenvolupa i els documents que s'hi poden trobar.

LOCALITZACIÓ: Carrer del Mercadal s/n. Tremp

#### activitat

Visita guiada	Nivell
<b>L'arxiu comarcal i la recerca del patrimoni documental</b>	CS de primària i ESO
DESCRIPCIÓ: Es visiona un vídeo sobre què és un arxiu i la seva missió vers la societat. Després es fa una visita guiada pels espais de l'Arxiu seguint els passos i processos des que la documentació hi ingressa, es neteja, es classifica, s'inventaria i s'instal·la definitivament als compactes dels dipòsits d'arxiu.	

#### més informació

GUIATGE:	tècnics de l'Arxiu
DURADA:	60 minuts
CALENDARI:	tot el curs
PREU:	gratuït
INSCRIPCIÓ:	Arxiu Comarcal, telèfon 973 651 337 o per correu electrònic: <a href="mailto:acpallarsjussa.cultura@gencat.cat">acpallarsjussa.cultura@gencat.cat</a>
PATROCINI:	Departament de Cultura de la Generalitat de Catalunya

## 4 Viles i conjunts arquitectònics

### ■ Itineraris urbans. Tremp



La configuració urbanística de la ciutat de Tremp és especialment idònia per observar i comprendre de quina manera els canvis socials, econòmics i demogràfics, al llarg de la història, condicionen el creixement urbà dels pobles i ciutats. En aquest sentit, el casc antic i el raval prenen especial rellevància.

Els itineraris urbans constitueixen una important eina didàctica per l'ensenyament - l'aprenentatge de les ciències socials.

Ensenyar a fixar-se en els petits detalls pot ser un estímul per al desenvolupament de la capacitat d'observació i de l'interès per l'espai urbà. Aprendre a llegir la ciutat implica que allò que veiem de forma habitual pren un significat nou des de la perspectiva històrica.

El conjunt d'itineraris urbans de Tremp pretén ser una eina per ajudar a l'alumnat en aquest treball d'observació, d'anàlisi i comprensió de la vida de la ciutat al llarg del temps.

### activitats

Es proposa la realització de dos itineraris didàctics:

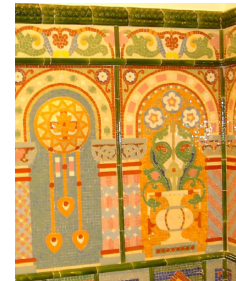
Itineraris	Nivell
Tremp al llarg del temps. Casc antic	cicle mitjà i superior de primària
Tremp al llarg del temps. Casc antic i raval	primer cicle d'ESO

MATERIAL DIDÀCTIC: <https://sites.google.com/a/xtec.cat/sep/itineraris-i-vistes/tremp>

### més informació

GUIATGE: tècnics de l'Ajuntament de Tremp i l'EdA  
DURADA: 2 hores  
CALENDARI: tot el curs  
PREU: 1,5 euro per alumne  
INSCRIPCIÓ: telèfon 973 654 834 (EdA)  
PATROCINI: Ajuntament de Tremp

### ■ Visita. El Conjunt modernista Mauri. La Pobla de Segur



El Conjunt Mauri és un exemple de l'extensió que pren el Modernisme en zones allunyades del nucli principal del moviment que és Barcelona. Va ser construït entre 1903 i 1907.

Està integrat per:

La Casa Mauri, principal edificació del conjunt, és un dels edificis més emblemàtics de la comarca i s'hi descobreixen una munió d'elements singulars, particularment els seus mosaics, realitzats la seva

majoria, pel mosaïcista i decorador Lluís Bru, autor dels mosaics del Palau de la Música. Actualment és la seu de l'Ajuntament.

El Molí de l'Oli és, ara, un centre cultural polivalent. En la façana destaca una escultura de Sant Josep obra de l'escultor modernista Josep Llimona.

També s'hi troba l'antic garatge, on s'ubica actualment l'Oficina d'Informació i Turisme; el paller, les quadres i l'era, ubicats a l'actual casa Casanova; els jardins, situats al voltant de la casa per la banda nord i on es localitza un monument al General Moragues. Al costat d'aquest, a les restes del mur que envoltava el conjunt Mauri, s'hi troba una placa en homenatge a Luís Companys.-

### activitats

Visites guiades	Nivell
Descoberta del Conjunt Mauri	educació primària
Conjunt Mauri. El Modernisme al Pallars Jussà	educació secundària

MATERIAL DIDÀCTIC: es disposa de dues propostes, una adreçada a primària i una altra per a secundària: <https://sites.google.com/a/xtec.cat/sep/itineraris-i-vistes/la-pobla-de-segur>

### més informació

GUIATGE: tècnics de l'Oficina Municipal de Turisme  
DURADA: 1h i 30 minuts  
CALENDARI: tot el curs  
PREU: gratuït  
INSCRIPCIÓ: Oficina de Turisme de la Pobla de Segur, telèfon 973 680 257  
PATROCINI: Ajuntament de la Pobla de Segur

## Itinerari urbà. Salàs de Pallars



La pèrdua d'importància estratègica de Salàs va propiciar l'enderrocament de les muralles i el creixement urbanístic del poble fora del nucli antic. Va aparèixer una nova construcció, les eres de batre, que van créixer al llarg de l'Edat Moderna, com a construccions de caràcter agrícola-ramader. Era un espai comunitari on cada veí disposava d'un petit corral i tenia dret a

batre a l'era.

A finals de segle XVIII s'inicia la construcció d'una nova tipologia d'era porxada destinada a donar aixopluc als animals i allotjament als firaires durant els dies que durava la fira. Aquest nou model d'era es consolidarà al llarg del segle XIX i condicionarà tot el creixement urbanístic de la població.

La fira de Salàs té els seus orígens remots a l'any 1380 quan Pere III el Cerimoniós autoritza la realització d'aquesta fira, per impulsar econòmicament la zona. Assoleix el seu màxim esplendor els segles XVIII i XIX a causa del creixement demogràfic i a la construcció de les eres porxades o porticades.

### activitat

Itinerari	Nivell
El creixement urbà a partir de les fires i les eres porticades	CS de primària i ESO

MATERIAL DIDÀCTIC: En elaboració

### més informació

GUIATGE:	tècnics del CIAC
DURADA:	1h i 30 minuts
CALENDARI:	tot el curs
PREU:	1,5 euro per alumne
INSCRIPCIÓ:	CIAC telefon 973 676 266. Reserva un mes abans de realitzar-la
PATROCINI:	Ajuntament de Salàs del Pallars

## Itineraris. Talarn



Talarn, amb el seu castell del segle XI, la primitiva església d'estil romànic i els dos recintes murats que formaven la vila closa, va ser un dels nuclis urbans més importants de la comarca. Això va suposar el seu nomenament com a capital de la Sotsvegueria del Pallars i del posterior Corregiment de Talarn i, per tant, de l'assentament a la vila de gran part de la noblesa comarcal.

L'evolució històrica de Talarn des del segle X fins l'actualitat ha permès que avui dia puguem gaudir d'un nucli amb l'estructura de nucli medieval original. La seva visita ens permet aproximar als estils de vida de la societat medieval.

### activitats

	Tipus	Nivell
Esquitxos d'una història	Visita guiada	tots els nivells
L'entorn on visc	Taller/Itinerari	e. infantil i primària
Pedres d'ahir, pedres d'avui	Itinerari	ESO i batxillerat
Pedres d'ahir, pedres d'avui	Joc de rol	CS de primària i ESO
El paisatge com a eina d'investigació històrica	Xerrada	batxillerat
De les societats agrícoles a la contemporaneïtat. Segle XX, testimoni de la transició	Xerrada	ESO i batxillerat

OBSERVACIONS: L'Ajuntament de Talarn també ofereix altres **activitats subvencionades**. Més informació al mateix Ajuntament

### més informació

GUIATGE:	Laura Egea, Territorium
DURADA:	2h
CALENDARI:	tot el curs
PREU:	1,5 euro per alumne
INSCRIPCIÓ:	Aj. de Talarn, telèfon 973 650 818
TRANSPORT:	Semigratuit. Subvenció la meitat de 7 viatges. Cada centre s'ha de posar en contacte amb l'Ajuntament per coordinar l'autocar del viatge
PATROCINI:	Ajuntament de Talarn

## ■ Itinerari. Llimiana



Bona part de l'Edat Mitjana, Llimiana formava part de la frontera entre la civilització cristiana i la islàmica. Per aquest motiu, i a causa de la seva situació geogràfica a dalt d'un turó, li permetia dominar la Conca de Tremp. S'hi va construir un castell, documentat al segle X, tot i que avui en dia només en quedin restes a la toponímia. Juntament amb el castell, Llimiana s'envoltava d'una muralla

que la feia inaccessible, i que en bona part encara es conserva.

L'edifici més emblemàtic de Llimiana és la seva església parroquial romànica, Santa Maria de Llimiana, de finals del segle XI. La seva magnitud (es tracta de l'església romànica amb els absis més grans de tot Catalunya) dona idea de la importància de la vila durant l'Edat Mitjana.

### activitat

Visita guiada	Nivell
Llimiana medieval, el casc antic i l'església	CS de primària i ESO

DESCRIPCIÓ: Es treballa la història de la vila i les característiques d'alguns indrets: el castell, el Fossar Vell, carrers del Mü i Solà i les muralles. Es posa especial atenció a l'església i als elements més remarcables que s'hi troben: talla gòtica, el retaule de Roser, Crist de Tiurana, rellotge de soneria

MATERIAL DIDÀCTIC: <https://sites.google.com/a/xtec.cat/sep/itineraris-i-vistes/llimiana>

### més informació

GUIATGE:	tècnics de l'Ajuntament de Llimiana
DURADA:	1h i 30 minuts per visita
CALENDARI:	tot el curs
PREU:	1,5 euro per alumne
INSCRIPCIÓ:	telèfon 630663731 (Eli Bardina)
SUBVENCIÓ:	8 visites guiades
TRANSPORT:	semigratuït, (dos viatges). Posar-se en contacte amb el CRP
PATROCINI:	Ajuntament de Llimiana

## ■ Visita. Conjunt de Mur



El conjunt està format pel castell i la col·legiata de Santa Maria. Està situat estratègicament en un cim des d'on es divisa tota la Conca de Tremp i l'embassament de Terradets.

El castell, un exemplar excepcional de l'arquitectura civil del s. XI, s'assenta directament sobre la roca. Té una planta triangular, semblant a la silueta d'un vaixell, amb els angles arrodonits. El vèrtex d'aquest

triangle l'ocupa una torre més elevada que els murs. Oposada a aquesta torre, n'hi una altra de cilíndrica, la torre de l'homenatge.

L'església (mitjans del segle XI), amb categoria de col·legiata, fou una canònica augustiniana. En el segle XV es constituí en Pabordia i obtingué jurisdicció civil i eclesiàstica sobre diferents pobles de l'entorn. L'església compta amb un clos canonical, amb el claustre, amb dependències auxiliars i un segon pati. Recentment s'ha posat una rèplica exacta de les pintures romàniques, que hi havia a l'absis.

### activitat

Visita guiada	Nivell
El Pallars fa mil anys I	primària i secundària

MATERIAL DIDÀCTIC: <https://sites.google.com/a/xtec.cat/sep/itineraris-i-vistes/mur>

### més informació

GUIATGE:	tècnics de Peperepep Cultural i EdA
DURADA:	1h i 30 minuts per visita
CALENDARI:	tot el curs
PREU:	1,5 euro per alumne
INSCRIPCIÓ:	telèfon, 973 654 834 (EdA)
PATROCINI:	Ajuntament de Castell de Mur i Consell Comarcal

## ■ Visita. Castell de Llordà



El conjunt està format per tres recintes: l'inferior conté l'església de Sant Sadurní i la canònica, així com el que devia haver estat l'antic poble. El segon està format per la zona militar de la qual fins el moment només es té constància del cos de guàrdia i de dues torres que flanquegen el tram principal de muralla. El superior constitueix el veritable castell-palau.

Es tracta d'un espai fortificat del segle XI. Arnau Mir de Tost i la seva esposa Valença van comprar al comtes d'Urgell, l'any 1033. A partir de la construcció primitiva es va aixecar aquest magnífic castell restaurat i exemple d'arquitectura medieval.

El castell és un dels més importants d'època alt-medieval conservats a Catalunya, d'ús civil-residencial. Constitueix un dels millors exemples d'arquitectura romànica no-religiosa d'estil llombard.

### activitat

Visita guiada	Nivell
El Pallars fa mil anys II	primària i secundària
MATERIAL DIDÀCTIC: <a href="https://sites.google.com/a/xtec.cat/sep/itineraris-i-vistes/llorda-palau-medieval">https://sites.google.com/a/xtec.cat/sep/itineraris-i-vistes/llorda-palau-medieval</a>	

### més informació

GUIATGE: tècnics del Museu de la Conca Dellà i de l'EdA  
DURADA: 1h i 30 minuts per visita  
CALENDARI: tot el curs  
PREU: 1,5 euro per alumne  
INSCRIPCIÓ: telèfon, 973 654 834 (EdA)  
SUBVENCIÓ: 8 visites al castell de Llordà  
PATROCINI: Ajuntament d'Isona i Conca Dellà

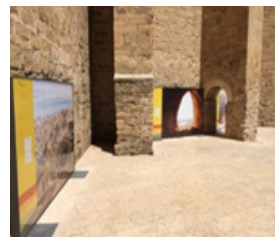
## 5 Exposicions



### ■ Exposició de carrer: *On les pedres parlen*

NOU

*La Conca de Tremp és aquell territori on les pedres parlen*  
Joan Rosell, geòleg



L'exposició està organitzada en el marc del Projecte Geoparc. El seu objectiu és donar a conèixer la riquesa paisatgística, geològica i paleontològica de l'àmbit geogràfic que comprèn des de les valls del sud del Montsec fins a la Vall Fosca, territori que es presenta amb el nom de Conca de Tremp-Montsec per esdevenir el primer Geoparc de la UNESCO de Lleida.

El Projecte Geoparc posa en valor aquest patrimoni del territori i, d'aquesta manera, vol contribuir al desenvolupament local sostenible.

L'exposició està formada per 9 plafons de gran format, de 3 m d'amplada per 2 m d'alçada, situats als voltants de la plaça de la Creu de Tremp. El visitant queda captivat per l'espectacularitat de les imatges, les quals serveixen per comunicar un missatge: les Ciències de la Terra com a valor per a capacitar la gestió sostenible del territori, d'un entorn natural i d'una societat vinculada al paisatge proper. Cada imatge va acompanyada d'un breu eslògan explicatiu i de la ubicació al mapa del lloc des d'on han estat preses, per convidar a la descoberta d'aquests racons excepcionals. L'exposició disposa d'un fulletó on s'amplia la informació de cada plafó.

Aquesta exposició a l'aire lliure ha estat organitzada per l'Ajuntament de Tremp, l'Institut de Desenvolupament de l'Alt Pirineu i Aran (Idapa) i l'Institut Cartogràfic i Geològic de Catalunya (ICGC).

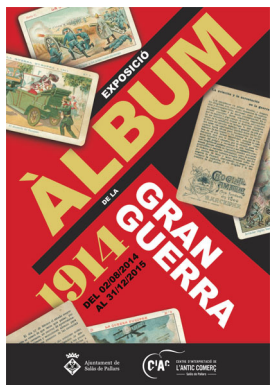
### activitat

Visita guiada	Nivell
On les pedres parlen	secundària

### més informació

GUIATGE: tècnics de l'Ajuntament de Tremp i EdA  
DURADA: 1h i 30 minuts per visita  
CALENDARI: segon i tercer trimestre  
LLOC: davant de l'edifici de l'Ajuntament de Tremp  
INSCRIPCIÓ: telèfon, 973 654 834 (EdA /CRP)  
PATROCINI: Ajuntament de Tremp

## ■ Àlbum de la Gran Guerra, 1914. Salàs de Pallars



L'exposició L'Àlbum de la Gran Guerra vol rememorar el centenari de la I Guerra Mundial (1914 – 1918) a partir de dos elements expositius relacionats amb les botigues-museu i l'antic comerç.

En el primer àmbit temàtic es mostra, amb una escenografia de trinxera, els dos bàndols enfrontats utilitzant diferents col·leccions de cromos que sortien a les rajoles de xocolata.

En un segon espai expositiu, anomenat De la Gran Guerra als petits invents, s'explica com la Guerra va provocar canvis importants en la vida quotidiana de la gent a partir de la incorporació de nous productes

de consum.

LOCALITZACIÓ: CIAC. C/ de les Escoles, 2. Salàs del Pallars

### activitat

Visita guiada	Nivell
Àlbum de la gran guerra	CS de primària i ESO

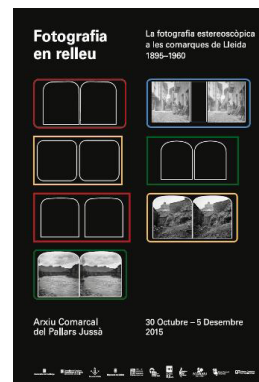
MATERIAL DIDÀCTIC: <https://sites.google.com/a/xtec.cat/sep/home>

### més informació

GUIATGE:	tècnics del Centre d'Interpretació de l'Antic Comerç
DURADA:	un matí
CALENDARI:	tot el curs
LLOC:	CIAC
PREU:	1,5 euro per alumne
INSCRIPCIÓ:	CIAC telefon 973 676 266. La reserva de l'activitat es farà un mes abans de realitzar-la
SUBVENCIÓ:	8 visites
PATROCINI:	Ajuntament de Salàs

## ■ Fotografies en relleu. La fotografia estereoscòpica a les comarques de Lleida 1895-1960

NOU



La iniciativa mostra com la fotografia estereoscòpica, nascuda als inicis del segle XX, va ser una tècnica fotogràfica seguida per un bon grapat de fotògrafs aficionats, que centraven el seu objectiu fotogràfic en l'àmbit territorial de la comarca. Aquests treballs els feien sobre plaques estereoscòpiques, per poder-los visionar en relleu amb la família o els amics.

Els temes de les seves fotografies són bàsicament: el retrat, l'excursionisme, les grans obres civils de l'època, l'agricultura i les activitats polítiques i festives del seu entorn més proper.

En la majoria dels casos, és la primera vegada que s'exposen, en versió original, aquestes col·leccions en format estereoscòpic.

Aquesta exposició ha estat organitzada per la Xarxa de Museus de les Terres de Lleida i Aran i pel Departament de Cultura de la Generalitat de Catalunya i ha comptat amb el suport de la Universitat de Lleida, la Xarxa d'Arxius Comarcals de la Generalitat de Catalunya, l'Institut d'Estudis Ilerdencs i la Diputació de Lleida.

LOCALITZACIÓ: Arxiu Comarcal Pallars Jussà. Carrer del Mercadal s/n. Tremp

### activitat

Visita lliure	Nivell
Fotografies en relleu. La fotografia estereoscòpica a les comarques de Lleida 1895-1960	CS de primària i ESO

### més informació

HORARI:	laborals de 9 a 14 h
DURADA:	un hora
CALENDARI:	30 d'octubre al 5 de desembre
LLOC:	vestíbul de l'Arxiu Comarcal del Pallars Jussà
INSCRIPCIÓ:	telèfon 973 651 337 o per correu electrònic: <a href="mailto:acpallarsjussa.cultura@gencat.cat">acpallarsjussa.cultura@gencat.cat</a>
PATROCINI:	Arxiu Comarcal del Pallars Jussà. Departament de Cultura



# III. Teatre i cinema

## 1 Cicles de teatre

El teatre adquireix un valor educatiu que permet endinsar l'alumnat en diferents temàtiques, analitzar-les i extreure'n conclusions. Potencia l'observació, la imaginació i convida a gaudir de la interpretació, la música, l'humor, la màgia... Ajuda els infants i joves a prendre consciència de la realitat que els envolta.

En aquesta línia, l'Ajuntament de Tremp, l'Ajuntament de la Pobla de Segur i el Consell Comarcal posen a l'abast dels escolars una oferta teatral de qualitat, en català i anglès, adequada a les diferents edats.

### ■ Teatre en català

#### El regal

A CÀRREC: companyia Pengim-penjam  
DATA: 12 d'abril de 2016  
DURADA: segons nivell  
PREU: 2 euros  
INSCRIPCIÓ: CRP Pallars Jussà, telèfon 973 654 834

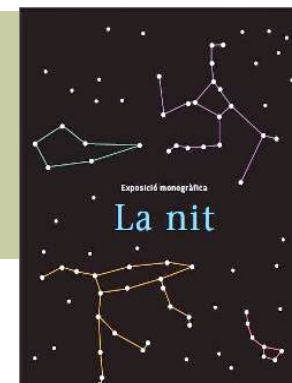
HORA: 11:30 h  
DESTINATARIS: educació infantil i cicle inicial d'educació primària  
LLOC: Sala Polivalent. ESC els Raiers

HORA: 15:30 h  
DESTINATARIS: llar d'infants  
LLOC: Escola Bressol Municipal. LA Pobla de Segur



#### Contes de nit, nit de contes

A CÀRREC: Sara Sareta, contacontes i dinamitzadora cultural  
DESCRIPCIÓ: de la mà de la contacontes Sara Sareta els nens i nenes, s'endinsaran en els misteris i meravelles dels contes de la nit. En aquesta sessió es presentarà l'exposició *La nit* que es podrà visitar a la Biblioteca



DESTINATARIS: llar d'infants, educació infantil i cicle inicial i tercer de primària  
DURADA: segons nivell  
DATA: pendent de confirmar  
HORA: pendent de confirmar  
LLOC: Biblioteca Maria Barbal. Tremp  
INSCRIPCIÓ: CRP Pallars Jussà, telèfon 973 654 834  
PATROCINI: Ajuntament de Tremp. Àrea de cultura

#### La Verema de 1870

A CÀRREC: Mai tant teatre  
DESTINATARIS: alumnat de 1r, 2n, 3r, 4t, 5è i 6è  
DURADA: 65 minuts  
DATA: pendent de confirmar  
HORA: pendent de confirmar  
LLOC: Espai cultural la Lira. Tremp  
PREU: 2 euros  
INSCRIPCIÓ: telèfon 973 650 005 ext. 338 (Anna Potau)  
PATROCINI: Ajuntament de Tremp. Àrea de cultura



L'Ajuntament de Tremp té previst programar dues obres més, una adreçada a alumnes d'educació infantil i l'altra adreçada a l'ESO.

### ■ Teatre en anglès

#### Frankenstein

A CÀRREC: IPA Productions  
DESTINATARIS: alumnat de 4t, 5è i 6è de primària  
DURADA: 60 minuts

DATA: 6 d'octubre de 2015  
 PREU: 2 euros  
 INSCRIPCIÓ: CRP, telèfon 973 654 834



TREMP  
 HORA: 10:30 h  
 LLOC: Espai cultural *la Lira*. Tremp  
 PATROCINI: Consell Comarcal Pallars Jussà i Ajuntament de Tremp

#### LA POBLA DE SEGUR

HORA: 15:00 h  
 LLOC: Sala Polivalent. ESC Els Raiers  
 PATROCINI: Consell Comarcal Pallars Jussà

### Me TV

A CÀRREC: ETC Theatre Company  
 DESTINATARIS: alumnat de 1r, 2n i 3r d'ESO  
 DURADA: 60 minuts

DATA: 3 de desembre de 2015  
 HORA: 10:30 h  
 LLOC: Espai cultural *la Lira*. Tremp  
 PREU: 2 euros  
 INSCRIPCIÓ: CRP Pallars Jussà, telèfon 973 654 834  
 PATROCINI: Consell Comarcal Pallars Jussà i Ajuntament de Tremp



### Best of All Possible Worlds

A CÀRREC: ETC Theatre Company  
 DESTINATARIS: alumnat de 4t d'ESO i 1r i 2n de batxillerat  
 DURADA: 60 minuts

DATA: 3 de desembre de 2015  
 HORA: 12:30 h  
 LLOC: Espai cultural *la Lira*. Tremp  
 PREU: 2 euros  
 INSCRIPCIÓ: CRP, telèfon 973 654 834  
 PATROCINI: Consell Comarcal Pallars Jussà i Ajuntament de Tremp



## 2 Cinema

La majoria dels joves senten atracció pel cinema, els interessa i construeixen el seu imaginari a partir del que veuen. El cinema transmet valors, pautes de conducta, mirades concretes a realitats properes i llunyanes i, per sobre de tot, transmet emocions. És un recurs educatiu que es pot utilitzar per interpretar i comprendre millor determinades experiències, com per a relacionar-ho amb continguts de les àrees curriculars.

En aquesta línia es proposa treballar les següents pel·lícules, adients per a la classe de tutoria

### activitats

Pel·lícula	Nivell
<b>Damunt la terra vermella (sèrie)</b>	ESO
DESCRIPCIÓ: La minisèrie narra la vida del bisbe català Pere Casaldàliga i la seva incansable lluita a favor dels pobres i els més desfavorits de la regió brasilera del Mato Grosso. En el context econòmic i social en què ens trobem actualment, històries com aquesta ens apropen a la veritat de la vida, a allò que és realment important, a la capacitat humana de lluitar per la nostra dignitat i per la conquesta dels nostres drets irrenunciables. Després de la visualització de la pel·lícula s'ofereix cinefòrum amb Lola Abelló DIRECTOR: Oriol Ferrer DURADA: 3 hores	



<b>Camino a la escuela</b>	CS primària i ESO	NOU
DESCRIPCIÓ: La pel·lícula narra la història real i extraordinària de quatre nens -Jackson, Carlitos, Zahira i Samuel- que s'han d'enfrontar diàriament amb una multitud d'adversitats i perills per arribar a l'escola. Aquests nens viuen en quatre punts molt distants de la terra, però comparteixen les mateixes ganes d'aprendre i són conscients que només l'educació els obrirà les portes a un futur millor. Després de la visualització de la pel·lícula s'ofereix cinefòrum amb Silvia Romero del Servei de Català del Pallars Jussà DIRECTOR: Pascal Plisson DURADA: 75 minuts		

### més informació

DURADA: 1h i 30 minuts (debat)  
 CALENDARI: segon i tercer trimestre  
 LLOC: respectius centres  
 INSCRIPCIÓ: CRP, telèfon 973 654 834  
 COL·LABORACIÓ: Servei Comarcal de Català del Pallars Jussà i Lola Abelló Planes

# IV. Llengua

## 1 Pallars Lector

El projecte PallarsLector proposa desenvolupar un seguit d'activitats relacionades amb la competència lingüística i tenint com a referència una lectura sostenible. La primera actuació i eix vertebrador del projecte és compartir els llibres de lectures obligatòries entre tots els centres d'infantil-primària i secundària del Pallars (cinc centres de secundària -quatre instituts i un centre concertat-, cinc escoles i dues ZERs). Igualment es comparteixen lectures voluntàries des de P3 a 6è i 1r i 2n d'ESO



S'ha acordat compartir dues lectures obligatòries per a cada nivell, des de segon de primària a sisè i els dos primers cursos d'ESO, en llengua catalana. Per primer cicle d'ESO també es compartirà dues lectures per curs en llengua castellana.

Per a cada llibre de lectura compartit es prepara una maleta la qual itinera, al llarg del curs escolar, pels diferents centres de les dues comarques a partir d'un calendari acordat inicialment.

El cost dels llibres, el paga l'alumnat a partir d'una quota fixa.

Aquesta proposta es complementa amb un conjunt de maletes de lectures voluntàries i maletes especialitzades per al professorat.

Quantitativament i per al curs 2015-2016 es disposarà de 54 maletes i al voltant de 2025 llibres.

### activitats

#### A) ALUMNAT:

1. Compartir maletes de lectures obligatòries, (25). En aquestes maletes es van incorporant els materials preparats per al professorat a mesura que es van utilitzant.
2. Compartir maletes de lectures voluntàries, (29). Segons demanda dels centres
3. Fòrum d'escriptors/ il·lustrador convidat. Una xerrada- col·loqui, per centre, d'un autor/il·lustradors:

4. Tallers a centres relacionats amb un llibre de lectura obligatòria de primària. Preparat i impartit pels serveis de català dels consells comarcals dels dos Pallars.
5. Tallers a la biblioteca o bibliobús Pere Quart relacionats amb un llibre de lectura obligatòria. Preparat i impartit pels tècnics de les biblioteques corresponents.
6. Obres de teatre en català. Se'n realitzen d'adaptades a tots els nivells des d'Infantil a Batxillerat. En gran format per als grans i en petit format per als petits.
7. Exposicions a la Biblioteca sobre temes de lectura.
8. BellugaLlibres. Es tracta d'un *bookcrossing* adaptat al Pallars amb l'eslògan: Agafa'n un deixa'n un. Es realitza a partir de Sant Jordi fins a final de curs.

#### B) PROFESSORAT:

1. Conferència: *Estratègies i recursos per potenciar la lectura*
2. Taller: *L'àlbum il·lustrat, eina d'aprenentatge*
3. Taller: *Com fer lectors a l'escola*

#### C) PARES:

Xerrada sobre la motivació de la lectura en família, Realitzada pels escriptors convidats

### més informació

PallarsLector és impulsat pel treball conjunt entre tots els centres de primària i secundària i Servei Educatiu dels Pallars que realitza les tasques de coordinació.

Compta amb la col·laboració dels serveis de català dels dos consells comarcals del Pallars, les biblioteques (Maria Barbal de Tremp, Municipal de la Pobla de Segur, Municipal de Sort, Municipal d'Esterrri d'Àneu i Bibliobús Pere Quart) i la Central de Préstec i Serveis Espectacles (CePSE-Departament de Cultura).

Els patrocinadors són el Departament d'Ensenyament – Serveis Territorials de Lleida, el Consell Comarcal del Pallars Jussà i el del Pallars Sobirà, els ajuntaments, Diputació de Lleida, la Institució de les Lletres Catalanes

## 2 Tallers de lectura



Les biblioteques de la comarca i el Servei Comarcal de Català ofereixen tallers sobre l'explotació didàctica d'algunes lectures obligatòries previstes en el projecte PallarsLector.

### activitats

#### A) A LA BIBLIOTECA:

Biblioteca	Llibre	Nivell
Biblioteca Pública Maria Barbal - Tremp	L'equip dels rosegons	3r de primària
	Cartes d'amor	4t de primària
	El mag d'Oz	5è de primària
	Dónde los árboles cantan	1r d'ESO
	Como una moto	2n d'ESO
Bibliobús (Pallars Jussà-Pallars Sobirà) A la ZER de Pallars Jussà (Isona i La Plana de Mont-ros)	La lección de August	2n d'ESO
	Una de minairons	2n primària
	L'equip dels rosegons	3r de primària

### més informació

GUIATGE: tècnics de les biblioteques  
 DURADA: 1h  
 INSCRIPCIÓ: Biblioteca Pública Maria Barbal. Telèfon 973 653 462.  
 Bibliobús Pere Quart, Telèfon 647 333 338.  
 PATROCINI: Ajuntament de Tremp i el Departament de Cultura de la Generalitat.

### activitats

#### B) A CENTRE

Llibre	Nivell
Les olimpíades del Borinotman	5è de primària
Esfuma't Gaudenci	6è de primària
Així és la vida, Carlota	2n ESO

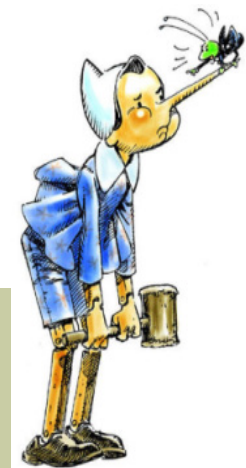
### més informació

GUIATGE: Sílvia Romero, tècnica del Servei de Català del Pallars Jussà  
 DURADA: 1h  
 INSCRIPCIÓ: Sílvia Romero. Servei de Català del Pallars Jussà. 973 650 187  
 PATROCINI: Servei de Català del Pallars Jussà

## 3 Projecte. Pinotxo

NOU

L'any 2015 se celebra els 125 anys de la creació del conte infantil Pinotxo, obra de Carlo Codolli. Per aquest motiu s'enceta el projecte comú de lectura Pinotxo el qual és una proposta oberta adreçada als centres educatius per treballar la lectura tot promovent el desenvolupament de les competències bàsiques, facilitant la participació de tots els centres educatius, biblioteques públiques i entitats que s'hi vulguin sumar.



Els itineraris recomanats per treballar aquests conte són:

1. *La família: relació pares/mares i fills*
2. *L'escola*
3. *Els oficis artesanals*
4. *Les emocions*

De cada itinerari es presenten i recomanen diferents lectures adreçades a tots els nivells educatius. A més s'ofereixen diferents propostes didàctiques per poder treballar dins del projecte de manera diversificada i al més adaptada possible a la realitat de cada centre i nivell educatiu.

Els centres interessats poden inscriure's al projecte fins el dia 15 de novembre

Els centres del Pallars que s'inscriguin tindran a disposició una maleta per treballar el projecte, recull de propostes didàctiques i recursos d'internet.

MÉS INFORMACIÓ DEL PROJECTE: <https://sites.google.com/a/xtec.cat/pclpinotxo/el-projecte>

### activitats

#### MALETES VIATGERES

Els centres del Pallars que s'inscriguin tindran a disposició una maleta per treballar el projecte de qualsevol dels itineraris proposats.

PRÉSTEC DE LA MALETA: Biblioteca Pública Maria Barbal 973 653 462

### més informació

DESTINATARIS: alumnat llar d'infants, primària i secundària  
 COORDINACIÓ: CRP Pallars Jussà i Biblioteca Pública Maria Barbal  
 PATROCINI: Servei Educatiu dels Pallars i Ajuntament de Tremp

## 4 Biblioteques

### ■ Biblioteca Pública *Maria Barbal*. Tremp

#### activitats

Exposicions	Nivell
<b>Cavall fort: tan divertit com un joc</b>	primària
DESCRIPCIÓ: Exposició produïda per Cavall Fort amb motiu de la celebració del seu 50è aniversari; té com a objectius remarcar la importància que ha tingut la revista a Catalunya i mostrar-ne el tipus de continguts d'una manera juganera i participativa.	
DATES: del 10 al 27 de novembre 2015	
<b>La nit</b>	primària
DESCRIPCIÓ: Exposició dissenyada i produïda pel Consell Català del llibre infantil i juvenil (ClijCAT), que apropa els nens i nenes al món de la literatura entorn a aquesta fase màgica del dia en la qual tots dormim. Al llarg de la història, la nit, amb tot allò de fantàstic que ensenya i amb tot allò de misteriós que amaga, ha desfermat la curiositat i la imaginació de les persones, especialment dels escriptors.	
DATES: del 2 de desembre de 2015 al 22 de gener de 2016	
<b>A pensar! El món del treball als llibres infantils i juvenils</b>	primària i secundària
DESCRIPCIÓ: L'exposició mostra com és vist el món laboral i la descoberta de les professions a través dels llibres infantils i juvenils. Exposició produïda pel Consell Català del Llibre Infantil i Juvenil (Clijcat). Arran d'aquesta exposició els nens i nenes poden participar en una cursa de lectura en què han d'aconseguir llegir fins a 8 llibres diferents i triats per ells.	
DATES: d'abril a setembre de 2016	
Visites escolars	Nivell
<b>Coneguem la biblioteca</b>	infantil i cicle inicial de primària
DESCRIPCIÓ: Què hi ha a la biblioteca, com funciona, com ens hem de comportar?	
DURADA: 1 hora	

<b>Com trobar informació a la biblioteca?</b>	secundària
DESCRIPCIÓ: Quins recursos pot oferir la Biblioteca als alumnes? Com es localitza un llibre, quines bases de dades em poden ser útils, quins recursos tinc a l'abast?. Consta de 2 sessions: en la primera la bibliotecària es desplaça al centre i presenta els recursos i en la segona, els alumnes fan pràctiques a la biblioteca	

Lots de llibres	Nivell
<b>Suport a la biblioteca escolar i al pla lector de centre: redistribució de fons per als centres educatius</b>	primària i secundària
DESCRIPCIÓ: Redistribució de fons de donatiu per al desenvolupament de la col·lecció del centre, suport tècnic a la biblioteca escolar, creació de grups de lectura, suport per participar en el premi Protagonista jove i Atrapallibres, del Clijcat.	

Xerrada	Nivell
<b>Què llegim aquestes vacances?</b>	primària i secundària
DESCRIPCIÓ: La bibliotecària es desplaça al centre per fer una xerrada d'una hora de durada sobre novetats de novel·la juvenil que poden llegir els alumnes de secundària. S'acompanya la presentació de booktrailers i recomanacions en vídeo d'altres nois i noies	

Parada	Nivell
<b>Llibres en préstec</b>	primària i secundària
DESCRIPCIÓ: Uns dies abans de les vacances, la Biblioteca es desplaça al centre educatiu i ofereix llibres en préstec als alumnes i professors.	

#### més informació

GUIATGE:	tècnics de la biblioteca
HORARI:	dilluns de 10:30h a 13h, dimarts, dimecres, dijous i divendres de 15:15 a 16:45 h
CALENDARI:	tot el curs
INSCRIPCIÓ:	Biblioteca Pública <i>Maria Barbal</i> 973 653 462, reserva amb dues setmanes d'antelació
PATROCINI:	Ajuntament de Tremp

## ■ Biblioteca Municipal. La Pobra de Segur

### activitats

Tallers/teatre	Nivell
Anem a la Biblioteca	cicle inicial de primària
Tot seguint les pistes... Les nostres llegendes	cicle mitjà de primària
Conèixer la Biblioteca	aules d'acollida
<b>Animació a la lectura: Celebrem Nadal i Sant Jordi</b> Espectacle de contes que endinsa els nens i nenes en un món de fantasia com element de motivació de la lectura	a concretar

L'objectiu dels tallers és formar els alumnes en el ús de la biblioteca d'una manera lúdica i motivadora i convertir-la en un dels seus espais habituals on trobar la informació que necessiten i gaudir del seu temps de lleure amb la lectura.

### més informació

CALENDARI: tot el curs  
GUIATGE: tècnics de la biblioteca  
INSCRIPCIÓ: biblioteca, telèfon 973 680 882  
PATROCINI: Ajuntament de la Pobra de Segur



## 5 XXV Premi Literari Intercomarcal Anton Navarro

Aquest premi fomenta la capacitat de comunicació escrita en llengua catalana, introdueix de manera pràctica els recursos relacionats amb la creació literària i promou la utilització de trets lingüístics ribagorçanopallaresos en la llengua escrita entre els infants i joves en edat escolar.

Els treballs premiats en cada convocatòria s'editen en una publicació que es fa arribar als autors, als centres educatius, a les biblioteques i a diferents institucions locals i comarcals

### més informació

DESTINATARIS: alumnes de primària, secundària i formació professional

CATEGORIES: 6 (1r i 2n primària, 3r i 4t primària, 5è i 6è de primària, 1r i 2n d'ESO, 3r i 4t d'ESO, batxillerat i cicles formatius)

PREMIS: llibres, regals i publicació dels treballs premiats

PRESENTACIÓ DE L'OBRA: per quadruplicat al Servei de Català del Pallars Jussà

TERMINI: 23 d'octubre de 2015

LLIURAMENT DE PREMIS: Tremp, 29 de novembre de 2015

ORGANITZEN: Consells comarcals i serveis comarcals de català de l'Alta Ribagorça, el Pallars Jussà i el Pallars Sobirà



# V. Recerca



Els projectes de recerca a primària i secundària són una molt bona oportunitat que ofereix la nova llei d'Educació per assegurar la competència informacional de l'alumnat en acabar l'escolarització obligatòria i preparar-los per desenvolupar-se en la societat de la informació. En aquest sentit diferents institucions realitzen una tasca coordinada d'ajudar aquest alumnat en la seva formació

com a membres actius de la societat.

## 1 La biblioteca, espai d'informació

### ■ Biblioteca Pública Maria Barbal. Tremp

#### activitats

Taller	Nivells
<b>Suport al projecte de recerca</b>	4t d'ESO
DESCRIPCIÓ: Aquest taller consta de dues sessions: 1a sessió de presentació de la Biblioteca i dels recursos informatius al mateix centre escolar. 2a sessió de visita guiada a la Biblioteca. Prèviament a les sessions, el professorat pot sol·licitar a la Biblioteca bibliografia relacionada amb el projecte de recerca, extreta del propi fons de la biblioteca, recursos en línia o d'altres biblioteques. També es pot reservar un espai perquè els alumnes consultin aquests recursos	
<b>Suport al treball de recerca</b>	batxillerat
DESCRIPCIÓ: Sessió de presentació del Catàleg Col·lectiu de la Lectura Pública i bases de dades.	
<b>Suport al treball de síntesi</b>	3r d'ESO
DESCRIPCIÓ: Sessió de presentació del Catàleg Col·lectiu de la Lectura Pública i bases de dades.	

#### més informació

GUIATGE: tècnics de la Biblioteca  
CALENDARI: tot el curs  
INSCRIPCIÓ: Biblioteca Pública Maria Barbal, telèfon 973 653 461  
PATROCINI: Ajuntament de Tremp

### ■ Biblioteca Municipal. La Poble de Segur

#### activitat

Taller	Nivells
<b>Cerca documental guiada</b>	primària i secundària
DESCRIPCIÓ: S'adapta a les necessitats específiques dels alumnes en funció de la seva recerca i es treballarà, específicament, la recerca documental en l'important fons local de què disposa la biblioteca.	

#### més informació

GUIATGE: tècnics de la Biblioteca  
CALENDARI: tot el curs  
INSCRIPCIÓ: biblioteca, telèfon 973 680 882  
PATROCINI: Ajuntament de la Poble de Segur

## 2 El telecentre, sobreviu a l'excés d'informació

### ■ Telecentre. de la Poble de Segur

#### activitat

Taller	Nivells
<b>No ens perdem per internet</b>	primària i secundària
DESCRIPCIÓ: assessorament a la cerca guiada a Internet de pàgines web amb informació útil per als treballs dels alumnes. També els aportarà criteris adequats de selecció de pàgines web.	

#### més informació

GUIATGE: tècnics del telecentre  
CALENDARI: tot el curs  
INSCRIPCIÓ: pirineu-e-centre@lapobledesegur.cat  
PATROCINI: Ajuntament de la Poble de Segur

### 3 L'Arxiu Comarcal com a font d'informació i recerca

#### activitat

Visita	Nivells
L'Arxiu Comarcal com a font d'informació i recerca	secundària
DESCRIPCIÓ: visites guiades específiques per a la consulta de documents a l'alumnat que realitzi projectes o treballs de recerca.	

#### més informació

GUIATGE: tècnics de l'Arxiu  
CALENDARI: tot el curs  
HORARI: 9:00 a 14:00 i 15:30 a 18:00 de dilluns a divendres  
INSCRIPCIÓ: Arxiu, telèfon 973 651 337  
PATROCINI: Departament de Cultura de la Generalitat

### 4 Jornada Invesjove al Pallars

Les jornades InvesJove tenen com a objectiu potenciar la recerca entre l'alumnat de secundària en l'àmbit de l'Alt Pirineu i Aran. El present curs, en el cas dels Pallars, es realitzaran a Sort



#### més informació

DESTINATARI: alumnat de primer de batxillerat  
LLOC I DATA: INS Tremp.  
ACTIVITATS: Conferència, presentació de treballs de recerca, presentació del llibre resum dels treballs de recerca presentats en la jornada anterior, per part de l'IDAPA.  
ORGANITZACIÓ: Servei Educatiu dels Pallars.

### 5 Tècniques d'expressió escrita i presentació oral. Tallers al batxillerat

Aquests tallers es plantegen amb l'objectiu de proporcionar a l'alumnat eines per millorar les competències comunicatives a l'hora d'exposar el treball de recerca i també de facilitar a l'alumnat tècniques i estratègies per redactar el treball d'investigació final.

#### activitats

Taller	Nivells
Intervenció oral davant d'un grup. Obstacles i recursos	segon de batxillerat
Tècniques de redacció del treball de recerca	primer de batxillerat

#### més informació

GUIATGE: Sílvia Romero, tècnica del Servei de Català del Pallars Jussà  
DURADA: 1: 30 h com a màxim 2 hores  
CALENDARI: primer i segon trimestre  
COORDINACIÓ: CRP del Pallars Jussà, telèfon 973 654 834  
PATROCINI: Servei de Català del Pallars Jussà

### 6 Fem recerca. Servei educatiu

Plantejar un procés de recerca a l'alumnat comporta una tasca educativa enfocada al desenvolupament de la seva competència informacional. Treballar aquesta competència es traduirà en el desenvolupament de la seva capacitat de seleccionar i fer servir la informació per convertir-la en coneixement que podrà aplicar a diferents situacions i àmbits de decisió de la seva vida.

#### activitats

PORTAL WEB SE:

Destinat al professorat per ajudar-lo a emprendre amb èxit aquesta tasca. Conté una selecció de materials didàctics i estratègies metodològiques organitzats en funció del desenvolupament del procés de recerca de l'alumnat.

ADREÇA: <http://www.xtec.cat/crp-pallarsjussa/recerca-eso/index.htm>

TREBALL DE SÍNTESI: LES HIDROELÈCTRIQUES

L'objectiu d'aquesta proposta és analitzar i valorar l'impacte de l'arribada de les hidroelèctriques al Pallars.

Es realitzarà la visita a dos espais concrets: Museu i central hidroelèctrica de Capdella i la presa de Talarn - pantà de Sant Antoni. Prèviament l'alumnat veurà el vídeo *Del Pirineu a la Pampa. Crisi i emigració al Pallars*.



# VI. Educació i salut

## 1 Associació Paideia

L'Associació Paideia té l'objectiu de crear un espai comú on pares, mestres i alumnes aportin idees i col·laborin conjuntament per a l'educació dels infants.

L'Associació Paideia està a favor d'una educació nova on el cor, la ment i l'esperit poden créixer junts.

Una educació basada en la llibertat, la imaginació i el màxim potencial del nen. Una escola per aprendre, estimar i viure d'una manera inclusiva.



## activitat

### Jornada

#### IV Jornades L'educació per ser

**DESCRIPCIÓ:** Aquest serà el quart any que es proposen aquestes Jornades dedicades a donar a conèixer i aprofundir en l'educació holística, entesa com la manera d'educar que englobi tots els aspectes de l'ésser humà: físic, emocional o psicològic, intel·lectual o mental, espiritual o energètic. Ens hi endinsarem a través de diversos conferenciants, encara per concretar, que ens explicaran mètodes i vivències educatives que ja s'estan duent a terme en aquests moments a Catalunya i a l'estranger. Tot això, amb l'objectiu de recollir eines i aprenentatges que puguem aplicar a l'escola, com a alumnes i professors, o a les llars com a pares i mares.

En anys anteriors s'han presentat diferents experiències educatives on s'estimula els estudiants a conèixer-se primer a si mateixos abans de conèixer el món, on els docents poden ser la plataforma de llançament dels somnis dels alumnes i on els pares podem acompanyar els nostres fills en el seu camí per la vida, sempre des de l'amor i des del respecte més absolut per tot i per tothom.

Ampliem coneixements per ampliar la consciència!

## més informació

**DESTINATARIS:** alumnat (secundària, batxillerat, cicles formatius, adults...) professorat i famílies

**CONFERENCIANTS:** a concretar

**HORARI:** matí

**DATA:** dissabte, 9 d'abril de 2016

**PREU:** gratuït

**LLOC:** Casal de Gent Gran de Tremp

**INSCRIPCIONS:** Associació Paideia, email [paideiapallars@gmail.com](mailto:paideiapallars@gmail.com)

## activitat

### Taller

#### IV TALLER VIVENCIAL SOBRE PEDAGOGIA WALDORF

**DESCRIPCIÓ:** aquests tallers enfocats a donar eines a pares i educadors per a l'autoconeixement i per adquirir maduresa per estar a les aules, reconeixent l'ésser que és cada infant i el seu propi ritme, per poder donar-li el que necessita a cada moment.

Un taller eminentment pràctic, destinat a aquelles persones que desitgin aprofundir en la metodologia Waldorf i vivenciar com és el dia a dia d'una escola d'aquestes característiques.

Vivint aprenem!

## més informació

**DESTINATARIS:** professorat i famílies

**A CÀRREC DE:** Alícia i Mu

**HORARI:** dissabte de 10 h a 19 h (parant a dinar) i diumenge de 10 h a 13 h.

**DATA:** cap de setmana a concretar de 2016

**PREU:** 30 €

**LLOC:** Centre Cívic Tarraquet

**INSCRIPCIONS:** Associació Paideia, email [paideiapallars@gmail.com](mailto:paideiapallars@gmail.com)



# VII Medi i tecnologia

## 1 Visita a la deixalleria



La deixalleria és una instal·lació que permet assolir nivells més alts de recollida selectiva i que també pot prestar tasques de suport al servei municipal de recollida de residus. És per això que, des del Consell Comarcal del Pallars Jussà, es valora com una iniciativa molt didàctica el fet que els nens de la

comarca puguin visitar les instal·lacions i d'aquesta manera poder ensenyar-los les normes bàsiques de la gestió adequada dels residus acceptats: què podem dur a la deixalleria i els usuaris que la poden utilitzar.

Actualment es poden visitar les deixalleries de Tremp, de la Pobla de Segur i d'Isona i Conca Dellà.

LOCALITZACIÓ: Tremp: Polígon Industrial Partida la Colomina  
La Pobla de Segur: C/ del Escorxador s/n  
Isona i Conca Dellà: Ctra C-14 (entre Figuerola i Conques)

### activitat

Visita	Nivells
Reciclatge i medi ambient	primària i secundària

### més informació

GUIATGE: tècnics del Consell Comarcal  
DURADA: 1h  
CALENDARI: tot l'any  
PREU: gratuït  
INSCRIPCIÓ: Consell Comarcal del Pallars Jussà, telèfon 973 650 187 (Olga Luna)  
PATROCINI: Consell Comarcal del Pallars Jussà

## 2 Taller de medi ambient



L'Estació Biològica del Pallars Jussà (EBPJ) és una associació sense ànim de lucre formada per persones, entitats, administracions locals i empreses que promou i duu a terme projectes de desenvolupament rural basats en la valorització de la biodiversitat, la geologia, el territori i el patrimoni.

L'EBPJ vol ser una entitat de custòdia del territori de referència al Pirineu, un motor per la conservació dels espais naturals, i una xarxa social que aglutini a tothom que vulgui viure al i del territori fent-ne un ús sostenible.

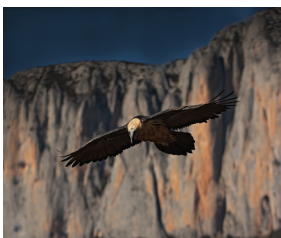
### activitat

Taller	Nivell
Fem sabó a l'escola	primària i secundària
DESCRIPCIÓ: L'Estació Biològica del Pallars Jussà us proposa un taller per divulgar el reciclatge de l'oli de cuina usat. L'oli és un producte molt contaminant si el llancem per l'aigüera. Aprendre a donar-li un altre ús, transformant-lo en sabó i recuperant un antic saber popular.	
OBSERVACIONS: L'activitat es durà a terme al mateix centre escolar. Els tallers estaran distribuïts pels centres en funció dels grups d'alumnes.	

### més informació

GUIATGE: Marta Verdeny  
DURADA: 1h  
HORARI: tarda  
CALENDARI: tot el curs  
PREU: 1,5 euro per alumne  
INSCRIPCIÓ: coordinacio@gmail.com o bé telèfon 606144895  
SUBVENCIÓ: 12 tallers  
PATROCINI: Consell Comarcal del Pallars Jussà

### 3 Itinerari. La Terreta



La Vall de la Terreta es troba a l'oest del municipi de Tremp, fent frontera amb l'Aragó en el que s'anomena La Franja. Són tretze petits nuclis com Espluga de Serra, Sapeira, Aulàs, Torogó, la Torre Tamúrcia... i alguns d'altres deshabitats.

La Vall ofereix una oportunitat magnífica d'estudiar i observar les quatre espècies principals d'aus carronyaires de la península: el voltor comú, el voltor negre, el trençalòs i l'aufrany. El Casal dels Voltors ofereix poder veure en directe com s'alimenta la colònia d'uns dos-cents voltors comuns que vénen a menjar a l'antic canyet de la Torre Tamúrcia i poder observar-los amb detall, a la sala d'audiovisuals, gràcies a una càmera de TV.

L'escola d'Espluga de Serra acull l'alumnat visitant. Es comparteixen un seguit d'activitats, com per exemple la dramatització de la llegenda de La Cova d'Espluga Llorna.

LOCALITZACIÓ: La Torre de Tamúrcia i Espluga de Serra

#### activitat

Itinerari	Nivell
<b>La Terreta, la vall dels voltors</b>	primària i ESO
DESCRIPCIÓ: Es fa un recorregut amb autocar per la Terreta, visitant els punts de més interès: Casal dels Voltors, observació del canyet i les grans aus carronyaires, mirador del Torogó, l'escola d'Espluga de Serra i la roureda d'Aulàs.	

#### més informació

GUIATGE: tècnics de l'Ajuntament de Tremp  
DURADA: tot el dia  
CALENDARI: tot el curs  
PREU: 1,5 euro per alumne  
INSCRIPCIÓ: telèfon, 973 654 834 (EdA)  
PATROCINI: Ajuntament de Tremp

### 4 Itinerari. Reserva de Boumort



La Reserva Nacional del Boumort és un espai d'interès natural situat a cavall de les comarques de l'Alt Urgell, el Pallars Sobirà i, especialment, el Pallars Jussà. Declarada l'any 1991, té una superfície de 13.097 ha.

Els imponents cingles i rocams, molt abundants, protagonitzen un paisatge amb influències mediterrànies i boreoalpines situades a molt poca distància entre si, amb la consegüent riquesa de la flora i la fauna. Els animals més característics de la Reserva són els grans herbívors salvatges (cérvol, cabirol, isard i senglar), difícils d'observar, i els grans ocells rapinyaires (àguiles i sobretot voltors), que es poden veure fàcilment durant la visita. És un espai idoni per entendre el paper d'aquestes espècies en l'ecosistema, així com els processos naturals i culturals que configuren el paisatge.

#### activitat

Itinerari	Nivell
<b>La vall de Carreu. Cingles, alzines i voltors</b>	CS de primària i ESO
DESCRIPCIÓ: Itinerari de natura, amb punt d'inici al poble de Pessonada, un dels principals accessos a la Reserva. Permet descobrir una part del patrimoni natural i cultural característic de la Reserva (cingles, vegetació mediterrània, ocells rapinyaires, etc.), així com algunes de les relacions ecològiques més rellevants que tenen lloc en els ecosistemes del Prepirineu, i el treball de gestió que es duu a terme en aquest territori.	

#### més informació

GUIATGE: tècnics de la Reserva de Boumort  
DURADA: tot el dia.  
CALENDARI: tardor i primavera  
PREU: 1,5 euro per alumne  
INSCRIPCIÓ: telèfon, 973 654 834 (EdA/CRP)  
PATROCINI: Departament d'Agricultura, Ramaderia, Pesca, Alimentació i Medi Natural

## ■ Els sòls i la biodiversitat forestal

NOU

Les Nacions Unides, a proposta de la FAO, entitat que vetlla per l'agricultura i l'alimentació al món, va considerar necessari declarar l'any 2015 com a ANY INTERNACIONAL DELS SÒLS i el 5 de desembre de cada any com a DIA MUNDIAL DEL SÒL. Diverses entitats científiques i culturals, entre les quals l'Institut d'Estudis Catalans, han endegat un conjunt d'activitats amb encaix curricular per sensibilitzar a la població de la importància de preservar aquest recurs natural que cal protegir ja que és la base de l'alimentació i dels ecosistemes.

L'exposició: Els sòls i la biodiversitat forestal està integrada per 14 plafons per facilitar el descobriment del sòl com a recurs natural no renovable.

LLOCALITZACIÓ: ICGC, CST Pirineus. Passeig Pompeu Fabra, 21, Tremp



Autor de les imatges: Florelia P. Moreira

### activitat

Visita guiada	Nivell
Els sòls i la biodiversitat forestal	4t d'ESO i batxillerat

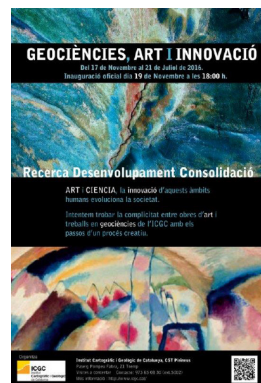
MATERIAL DIDÀCTIC: L'exposició s'acompanya d'una guia didàctica i de fulls de treball per a l'alumnat.

### més informació

GUIATGE: Eda de Tremp  
 DURADA: una hora  
 CALENDARI: del 13 de novembre al 27 de novembre  
 LLOC: ICGC  
 INSCRIPCIÓ: EdA, telèfon 973 654 834  
 PATROCINI: Institut d'Estudis Catalans i Departament d'Ensenyament

## ■ Geociències, art i innovació

NOU



La mostra que es presenta cerca la complicitat entre la pintura i els treballs que en els àmbits de les geociències es porten a terme a l'ICGC. Aquesta relació s'estableix a través d'un recull de diferents temàtiques amb innovació com a fil conductor i el medi ambient, el territori i l'anàlisi del seu comportament com a objecte d'estudi.

La mostra, s'organitza com ho fa el procés creatiu. Els primers plafons, dedicats a Paul Cezanne, Milton Avery, Lucio Fontana, Eduard Munch i Pablo Picasso, recullen aquells treballs que en l'àmbit de les geociències, estan en fase de recerca i exploració.

La mostra continua exposant àmbits de treballs en geociències en fase de consolidació, gràcies a la complicitat amb pintors Eduard Hopper, Laurance Stephen Lowry, Umberto Boccioni, Wassily Kandis i William Turner.

Finalment en els darrers plafons i de la mà de Pieter Bruegel, Erns Ludwig Kirchner, David Hockney, Juan Genovés i Maurice Wlaminck, s'exposen productes i serveis operacionals que partint d'una recerca prèvia han evolucionat per ser finalment implementats i aportar nou valor i retorns a la societat en l'àmbit de les geociències. La innovació és una experiència humana i per tant no es limita a les ciències i a la creació de noves equacions, models matemàtics o tecnologia, sinó que comparteix compromís amb qualsevol forma d'expressió artística en general, i d'una forma especial en aquesta mostra, amb LA pintura.

LLOCALITZACIÓ: ICGC, CST Pirineus. Passeig Pompeu Fabra, 21, Tremp

### activitat

Visita guiada	Nivell
Geociències, art i innovació	ESO i batxillerat

MATERIAL DIDÀCTIC: en elaboració

### més informació

GUIATGE: tècnics de l'ICGC  
 DURADA: una hora  
 CALENDARI: del 17 de novembre al 21 de juliol de 2016  
 LLOC: ICGC  
 INSCRIPCIÓ: ICGC telefon 973 650 830 (ext. 5002).  
 PATROCINI: Institut Cartogràfic i Geològic de Catalunya

## 5 Taller Imagina i crea amb Scratch

NOU



Vivim en un món afectat pels ràpids avenços en la tecnologia. La forma de treballar, comunicar-se, comprar i pensar ha canviat dràsticament. Per tal de fer front a aquests canvis ràpids i per donar sentit al món que ens envolta, hem de desenvolupar no només la nostra comprensió de com funciona la tecnologia, sinó també desenvolupar habilitats i capacitats, que ens ajudaran a adaptar-nos a viure en aquesta nova era. Aprendre, a programar, ens ajuda a donar sentit a com funcionen les coses, explorar idees..., tant per

al treball com per al joc i l'aprenentatge. També ens facilita treballar amb diferents estratègies per resoldre problemes, a donar curs a la nostra creativitat, a treballar en col·laboració amb altres persones i a desenvolupar un pensament estructurat i lògic.

### activitat

Taller	Nivells
Imagina i crea amb Scratch	cicle superior primària
DESCRIPCIÓ: Taller d'introducció a la programació amb el llenguatge visual Scratch	

### més informació

GUIATGE:	tècnics del telecentre
DURADA:	3 sessions d'una hora
CALENDARI:	segon i tercer trimestre
LLOC:	al mateix centre educatiu
INSCRIPCIÓ:	cbadia@trempe.cat
PATROCINI:	Ajuntament de Trempe

## ■ Viure i tocar les matemàtiques.

NOU

### El material manipulable per aprendre matemàtiques

No hi ha aprenentatge real sense la implicació personal de l'alumne/a i, per aconseguir-ho, hem d'engegar algun o alguns motors. Aquests motors poden ser la curiositat, la possibilitat d'experimentar, el repte... Però, sovint, l'aprenentatge de les matemàtiques es caracteritza per la seva abstracció. Els materials manipulables seran, en un context de construcció del propi coneixement, un pont necessari per fer el pas a l'abstracció. Ens poden proporcionar un suport concret a partir del qual poder explorar i abordar les preguntes, els problemes, els desafiaments que els hi proposarem a l'aula

### més informació

A CÀRREC DE:	professorat del Creamat
DESTINATARIS:	adreçat als docents d'educació infantil, primària i secundària
DATA I HORA:	dimecres, 4 de novembre de 2015, a les 17:30 hores
LLOC:	sala polivalent de l'INS Trempe
COL·LABORA:	INS Trempe
PATROCINI:	Servei Educatiu del Pallars



# VIII. Seguretat i Ciutadania i consum

## 1 Cicles de xerrades a centres - Mossos d'Esquadra. Tremp

La Policia de la Generalitat - Mossos d'Esquadra (PG-ME) proposa unes xerrades, presentacions informatives i preventives. L'objectiu és fer arribar a la comunitat educativa aquella informació que ajudi a prevenir fets dels quals pot ser víctima, donar eines de qualitat i conèixer la seva policia.

### activitats

Xerrades	Nivells
Internet segura	primària, secundària, professorat, mares i pares
Internet segura. La cibercaputxeta digital	primària
Internet segura. Càpsules	secundària i cicles formatius de grau mitjà, professorat, mares i pares.
Internet segura Xarxes Socials (xerrada i taller)	secundària i cicles formatius, professorat, mares i pares.
Petita història dels Mossos d'Esquadra per a infants	primària
Mobilitat segura	primària, secundària, cicles formatius de grau mitjà, mares i pares
Internet segura de Tu a Tu	secundària, cicles formatius de grau mitjà, mares i pares
Situacions de risc per a joves	secundària, batxillerat i CF grau mitjà.
Drogues i lleis	secundària, batxillerat, CF grau mitjà, mares i pares
Violència masclista. Com comença tot?	secundària (3r i 4rt d'ESO), batxillerat i CF grau mitjà
Prevenició de conductes masclistes (taller)	secundària (3r i 4rt d'ESO), batxillerat i CF grau mitjà
I què fem amb les bombes?	primària, secundària, professorat, mares i pares
Drogues. Prevenició d'infraccions i situacions de risc	secundària, batxillerat, C Formatius, mares i pares
Prevenició de les conductes discriminatòries. La importància del saber conviure	secundària
Visita a l'edifici de la comissaria de la PG-ME	primària, secundària, professorat, mares i pares
Mutilació genital femenina	professorat
Nous grups juvenils organitzats i violents	docents
Comença el joc	secundària, prioritàriament 2n.d'ESO.
Taller Share	secundària, prioritàriament 4t d'ESO, batxillerat

### més informació

GUIATGE: agents dels Mossos d'Esquadra  
 DURADA: entre 60 i 90 minuts  
 CALENDARI: tot el curs  
 INSCRIPCIÓ: Comissaria de Tremp, telèfon 973 658 800, o a l'adreça itpg@gencat.cat  
 PATROCINI: Departament d'Interior de la Generalitat de Catalunya

## 2 Cicles de xerrades a centres - Subdelegació de Defensa de Lleida

La Subdelegació de Defensa de Lleida proposa un conjunt de xerrades adreçades a l'alumnat en les quals donaran a conèixer actuacions que realitzen en defensa de la pau i la cooperació. A la vegada aportaran informació sobre la cultura d'alguns països on realitzen tasques de cooperació o bé del món científic de l'Antàrtida. També es realitzarà la presentació de material didàctic d'interès per al professorat..

### activitats

Xerrades	Nivells
La campanya antàrtica. Suport a la comunitat científica	primària i secundària
Les missions internacionals de les Forces Armades	cicle superior de primària, ESO, batxillerat i cicles formatius
La dona a l'exèrcit	secundària

### més informació

RESPONSABLE: Francisco Manuel Gimena Molina  
 GUIATGE: tècnics de Defensa  
 DURADA: 1h  
 CALENDARI: tot el curs  
 INSCRIPCIÓ: telèfon 973 228 478/882 84 78. Demanar la xerrada un mes abans  
 PATROCINI: Subdelegació de Defensa de Lleida

### 3 **Campanya de Recollida de joguines**

Creu Roja Joventut ha desenvolupat des de 1992 la Campanya de Recollida de Joguines. Aquesta campanya va néixer per tal de cobrir les necessitats de milers d'infants de Catalunya, infants pertanyents a famílies amb dificultats econòmiques importants que no podien assumir l'adquisició de joguines per als seus fills i filles.

La Campanya de Recollida de joguines de CRJ ha anat evolucionant i des de fa 6 anys col·labora conjuntament amb l'Oficina de Consum del Consell Comarcal del Pallars Jussà. L'objectiu és treballar cada vegada més amb la sensibilització de la població envers una joguina no bèl·lica i no sexista i, alhora, fomentar la donació entre els infants. D'aquesta manera es vol potenciar aquest acte solidari i fomentar el concepte de 'consumidors responsables' als infants, vetllant per potenciar el reciclatge i evitant la compra compulsiva.

De cara a aquest any es manté aquesta línia de treball i seguirem treballant en la cerca dels següents valors: JOGUINA EDUCATIVA, NO BÈL·LICA, NO SEXISTA CONSUM RESPONSABLE, JOC COOPERATIU/COL·LECTIU, EDUCACIÓ INTERCULTURAL VALOR DE COMPARTIR

#### més informació

DESTINATARIS: infants de 6 a 12 anys i adults (famílies, educadors i educadores, professionals i societat en general)

CALENDARI: desembre

MÉS INFORMACIÓ: Oficina Comarcal d'Informació al Consumidor i Servei Comarcal de Joventut, telèfon 973 650 187. (Elena Caballero) o Creu Roja Noemí Nus Tel. 973 652 954

### 4 **Xerrades sobre temes de consum**

Xerrades sobre temes de consum que puguin ser d'interès per als joves: comerç elèctric, consells bàsics del consum, com reclamar, etc.

#### més informació

DESTINATARIS: secundària

GUIATGE: tècnics de consum i joventut del Consell Comarcal

DURADA: 1h

CALENDARI: tot l'any

INSCRIPCIÓ: Oficina Comarcal d'Informació al Consumidor i Servei Comarcal de Joventut, telèfon 973 650 187. (Elena Caballero)

PATROCINI: Consell Comarcal del Pallars Jussà

## IX. Ajuts a centres per a activitats educatives

### 1 **XXIX Trobada d'escoles rurals del Pallars Jussà**

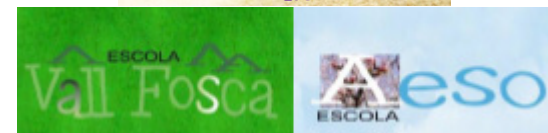
L'objectiu d'aquesta trobada anual és afavorir la convivència entre els alumnes dels diferents centres educatius de la zona escolar rural. En aquestes trobades es potencien les activitats adreçades a descobrir els diferents pobles que formen la ZER i a la vegada compartir vivències a partir de les activitats organitzades: festival, espectacles, jocs, itineraris, etc.

La XXIX Trobada d'Escoles Rurals es realitzarà a Isona i comptarà amb l'assistència de tots els alumnes i professors que integren la ZER del Pallars Jussà.

L'organització de la Trobada és a càrrec del claustre de professors de la ZER i de l'AMPA del ESC Aeso d'Isona.

SOL·LICITUDS: adreçar-les al Consell Comarcal abans del **31 de gener de 2016**

SUBVENCIÓ: Consell Comarca



## 2 Publicacions escolars

En aquest bloc s'ofereixen ajuts per a la realització de publicacions escolars. El seu objectiu és donar suport a aquest tipus d'iniciatives pel que suposen d'engrescadores per a professors i alumnes, amb una incidència clarament positiva en la vida del centre.

Els centres educatius que realitzen revistes escolars al llarg del curs tenen la possibilitat de demanar un ajut al Consell Comarcal (el cost de la impressió de tapes al CITA, no inclou el paper).

SOL·LICITUDS: adreçar-les al Consell Comarcal **abans del 31 de gener de 2016**. Cal demanar els impresos al CRP

SUBVENCIÓ: CITA. Consell Comarcal

## 3 Centres educatius a Europa



L'objectiu d'aquesta proposta és promoure la interrelació amb centres educatius d'altres països europeus. S'ofereixen ajuts als centres educatius de la comarca que realitzin activitats conjuntes amb altres centres d'Europa, durant el curs escolar 2015-16.

L'import d'aquests ajuts anirà en funció del nombre total de demandes. Els centres disposaran de les sol·licituds per adreçar a les institucions.

TIPUS D'AJUTS: Intercanvis escolars d'alumnes i projectes educatius europeus

SOL·LICITUDS: presentar-les, a la institució corresponent, **abans del 31 de gener de 2016**. Cal demanar els impresos al CRP

SUBVENCIÓ: Consell Comarcal. També l'Ajuntament de Tremp en el cas dels centres educatius d'aquesta ciutat

## Centres Educatius del Pallars Jussà

Escola Bressol Municipal	La Pobla de Segur
Escola Bressol l'Estel	Tremp
Escola Bressol els Minairon+s	Tremp
Escola d'Educació Infantil Municipal la Vall Fosca	La Plana de Mont-ros
Escola Bressol Municipal l'Esquirol	Isona
Escola Bressol Maria Immaculada	Tremp
Escola Aeso (ZER Pallars Jussà)	Isona
Escola Espluga de Serra	Espluga de Serra
Escola Maria Immaculada	Tremp
Escola Raiers	La Pobla de Segur
Escola de Salàs (ZER Pallars Jussà)	Salàs del Pallars
Escola Valldeflors	Tremp
Escola Vall Fosca (ZER Pallars Jussà)	La Plana de Mont-ros
Centre de Capacitació Agrària del Pallars	Talarn
Institut La Pobla de Segur	La Pobla de Segur
Institut Tremp	Tremp
Unitat d'Escolarització Externa (UEC)	Tremp
Centre de Formació d'Adults de Tremp	Tremp
Escola Municipal de Música de Tremp	Tremp



# Institucions col·laboradores



Ajuntament de Tremp



Ajuntament de la Pobla de Segur



Ajuntament d'Isona i Conca Dellà



Ajuntament de Castell de Mur



Ajuntament de Salàs de Pallars



Ajuntament de la Torre de Cabdella



Ajuntament de Llimiana



Ajuntament de Talam



Diputació de Lleida



Biblioteca Pública Maria Barbal de Tremp



Biblioteca Municipal de la Pobla de Segur



Generalitat de Catalunya Departament de Cultura BIBLIOBUS PERE QUART



Generalitat de Catalunya Institutio de les Lletres Catalanes



ICGC Institut Cartogràfic i Geològic de Catalunya



Generalitat de Catalunya Departament d'Ensenyament EdA Tremp



Generalitat de Catalunya Departament d'Agricultura, Ramaderia, Pesca, Alimentació i Medi Natural Reserva Nacional de Caça de Boumort



La Terreta Ajuntament de Tremp



Oficina Municipal de Turisme de la Pobla de Segur



MUSEU DE LA CONCA DEL·LÀ



Associació Cultural dels Raïers de La Noguera Pallaresa



Museu Hidroelèctric de Capdella



Generalitat de Catalunya Departament de Cultura Subdirecció General d'Arxius i Museus Arxiu Comarcal del Pallars Jussà



**Disseny coberta:**  
Barreres & Creixell

**Edició i impressió de la publicació:**  
CRP del Pallars Jussà

Dipòsit legal: L-1707-2009

Tremp, novembre 2015