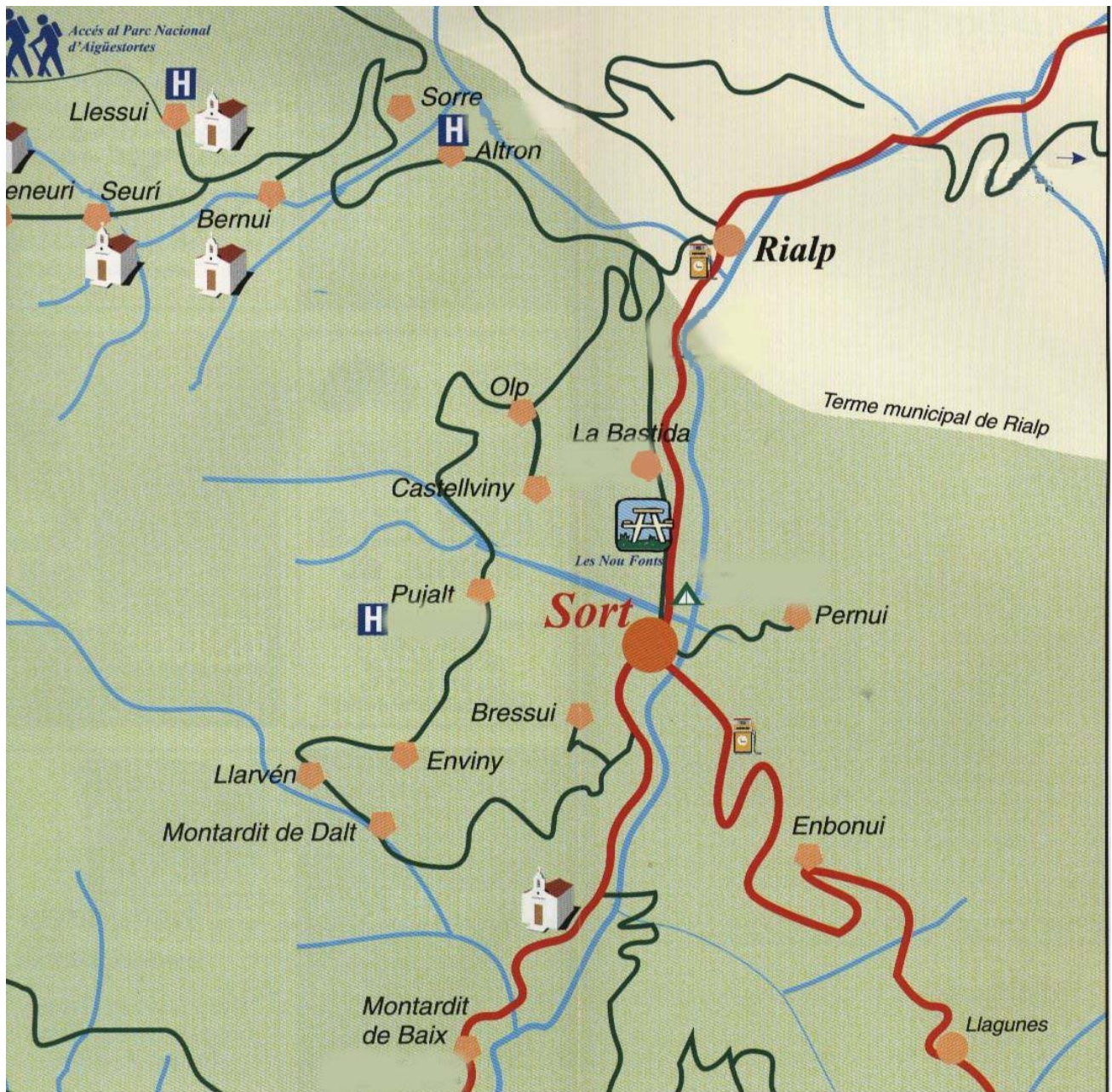


Itinerari per la Vall d'Àssua i el Batlliu de Sort



Altron (935 m)



Es troba a la dreta del riu Pamano, poc abans de la confluència amb el Rialbo, prop de la carretera que segueix la **Vall d'Àssua**.

S'hi celebra la **Festa Major** el darrer diumenge d'agost.

En un extrem del grup de cases, s'alça l'**església parroquial de San Sadurní o Sant Serni**, d'una nau i característic campanar de torre i coberta piramidal. A llevant del poble hi ha l'**oratori de Montserrat (o del Roser)**.

També podem trobar la senyorial **casa Subirà**, que durant el segle XVIII va ser una de les cases més fortes de la Vall d'Àssua.

Alt Tron significa 'cim aplanat', referint-se al serradet baix, damunt el qual està edificat el poble, immediat al collet per on puja el camí de Rialbo a Llessui.

Formatgeria La Peça d'Altron

Llessui (1.407)



El nucli antic és presidit per l'església parroquial de **Sant Pere**, de la qual avui en dia queda únicament la façana de ponent, el campanar, els murs perimetrals del costat sud i el cos de l'absis. Cal destacar la peculiaritat del campanar: és dels pocs de Catalunya que té l'entrada de l'església sota mateix, quan, normalment, s'hi accedeix per una obertura de la nau central.

La Torre, més a llevant, és format per un grup de cases presidides per l'església de **Sant Julià**, romànica, restaurada modernament. A migdia dels dos nuclis es troben les ruïnes de l'ermita de **Sant Salvador**.

La **Festa Major** se celebra el cap de setmana més proper a la Mercè (24 de setembre).

La seva situació al vessant sud-est del **Parc Nacional d'Aigüestortes i Estany de Sant Maurici**, que recentment s'ha ampliat tot encabint dins els seus límits la Serra de Rei, converteix aquesta població en l'altra porta d'entrada, juntament amb Espot, de l'esmentat Parc a la comarca del Pallars Sobirà.

Al mot *Llessui* s'hi reconeix l'origen iberobascoide gràcies a la terminació -ui, típica dels bascoiberismes. Prové del mot bascoide *leçoi* que vol dir 'fossat', 'precipici', 'cleda' o 'caverna'.

Pujalt (1.161 m)



Es troba a la riba dreta del barranc de la Pietat, uns 2 quilòmetres a ponent de Sort.

El primer diumenge de setembre s'hi celebra la **Festa Major**.

L'església parroquial de Sant Pere és un edifici de nova construcció.

Senders



Es recomana tornar de Pujalt a Sort per l'antic camí ja marcat, no té cap dificultat.

Durant el camí es troben indrets ja indicats com la font del Rossinyol.

Es gaudeix d'unes magnífiques vistes.

Museu de les Papallones de Pujalt

Població: Pujalt

Telèfon de contacte: 973620743 i 655475661

Horari: 10-13.30 i de 17 a 20h

Web: <http://www.papallones.net>

Atractius de l'entorn: Senderisme, Parc Nacional d'Aigüestortes i Estany de Sant Maurici, esports d'aventura.



En aquest museu es mostra la relació de les papallones ab la resta d'èssers vius de l'ecosistema.

S'hi poden veure totes les papallones que volen a Catalunya i conèixer com viuen i com es relacionen amb el seu entorn, exemples singulars i

sorprenents com la papallona més gran del món, la més petita o els insectes més grans d'Europa que viuen a Catalunya.

També podrem veure com adopten formes i actituds per defensar-se i adaptar-se al medi.

Trobarem també exemples de les principals famílies d'insectes catalans.

Es fan visites guiades d'una hora de durada on es dona una idea del que representen les papallones en la natura.

El Museu té un dossier pedagògic i es recomana la vista en grups de com a màxim 10 o 12 persones.



Museu del Pastor

Població: Llessui

Telèfon de contacte: 973621798

Horari:

Estiu: de l'1 de juny a 31 de setembre

- Dilluns a diumenge: 9 a 13h i 15.30 a 19h

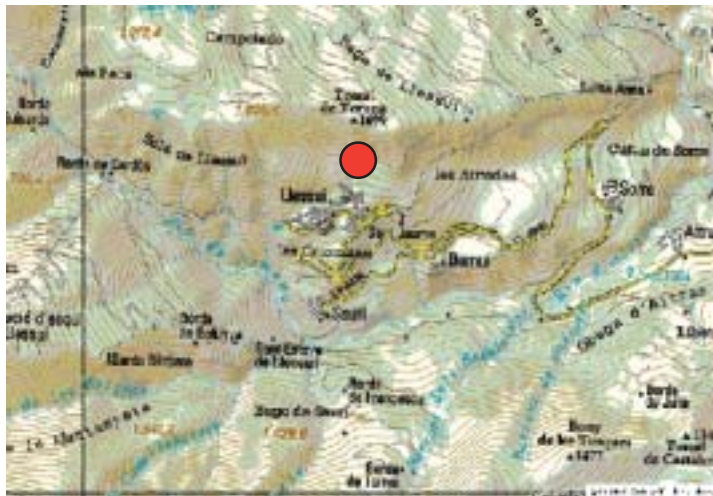
- Hivern: de l'1 d'octubre a 31 de maig

- Dilluns a dissabte: 9 a 14h i 15.30 a 18h

- Diumenge de 9 a 14

Web: <http://www.sort.ddl.net/>

Atractius de l'entorn: Senderisme, Parc Nacional d'Aigüestortes i Estany de Sant Maurici, esports d'aventura.



El Museu dels Pastors de la Vall d'Àssua, després d'una breu introducció a les característiques de la vall, dels pastors i de les ovelles, explica en profunditat les diferents tasques que han de

realitzar els pastors durant un cycle anual. És intenció dels organismes impulsors del museu, Parc Nacional d'Aigüestortes i Estany de Sant Maurici, que aquest no esdevingui únicament una sala d'exposició d'objectes i panells informatius, sinó que s'ha de convertir en un projecte dinamitzador del poble de Llessui i de tota la vall d'Àssua. Es vol convertir el centre en una mena, salvant les distàncies, de parc temàtic que dediqui molta atenció a recordar la forma de treballar i viure dels pastors d'anys enrera, però sense oblidar l'evolució que també han experimentat i els canvis que les noves tecnologies han suposat també en aquest àmbit: estris de localització via satèl·lit, telefonia mòbil, xolla mecanitzada, etcètera...

Actualment està editat el dossier didàctic del Cicle Superior i està elaborat però no editat el dossier didàctic del Cicle Inicial i Cicle Mitjà..



Formatgeria La Peça d'Altron

Població: Altron

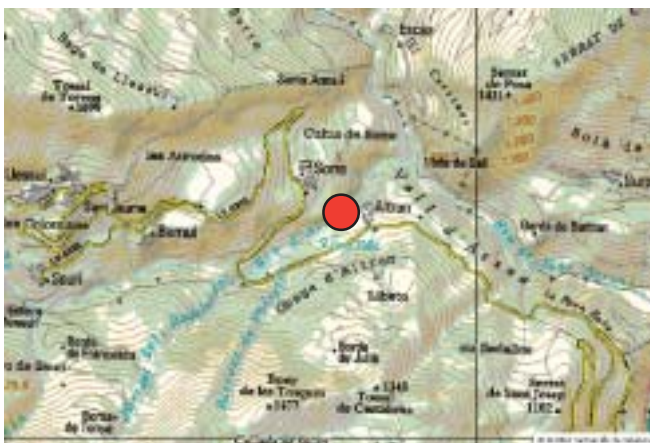
Telèfon de contacte: 973621732

Horari:

Cada dia de la setmana, excepte el dimarts, de 10.00 a 14.00 i de 17.00 a 20.00.

Correu electrònic: judort@terra.es

Atractius de l'entorn: Senderisme, Parc Nacional d'Aigüestortes i Estany de Sant Maurici, esports d'aventura.



La Peça d'Altron fabrica artesanalment formatge de vaca. L'elaboració és reduïda, amb llet crua, sense additius ni conservants. Es cura en una cava.

Es realitza formatge serrat del pirineu, formatge tupí, formatge fumat i formatge en oli.

La visita a l'empresa formatgera **Joana Quesada Segura** consta d'un recorregut per la zona d'elaboració per conèixer tot el procés de transformació del producte de manera artesanal. Posteriorment, es porta a terme una degustació dels productes lactis elaborats.

Es tracta d'una visita gratuïta i concertada prèviament. Els grups han de ser de fins a un màxim de 35 persones.

