

Antoni Garcia Lamolla Pintor

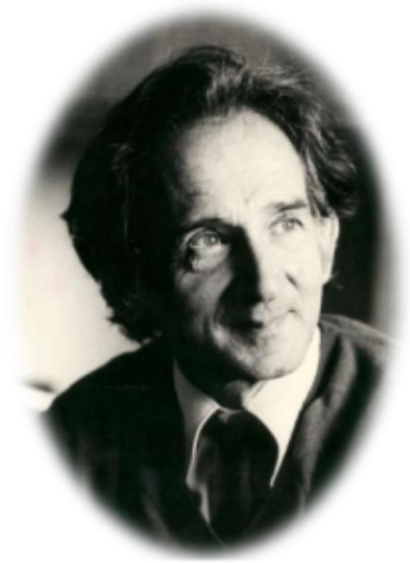
Centre de Recursos Pedagògics del Pla d'Urgell

Gener de 2011

Com a cloenda de la commemoració del centenari del naixement del pintor **Antoni Garcia Lamolla**, celebrada el passat any 2010, creiem que és un bon moment per fer la difusió de la figura d'aquest autor per poder conèixer i consolidar el prestigi de la seva obra.

Apropar-se a la seva vida i les seves obres ens ajudarà a disposar d'una major sensibilitat vers la pintura. Alhora, coneixerem el que està considerat com un dels millors pintors surrealistes dels anys 30.

Amb aquesta intenció, des del Servei Educatiu del Pla d'Urgell, hem elaborat aquest document que ens permet endinsar-nos en la vida d'aquest extraordinari artista. Tanmateix, us animem a que feu difusió i treballeu la figura del pintor entre l'alumnat del vostre centre.



INTRODUCCIÓ

El 24 de juny de 1910 neix a Barcelona el pintor Antoni García Lamolla, una de les personalitats més singulars dins del vigorós univers surrealista espanyol dels anys trenta. L'artista, lligat estretament a la ciutat de Lleida, va contribuir a un període de producció artística molt fructífer a la ciutat.

No obstant això, la seva brillant trajectòria artística va quedar truncada per la Guerra Civil. Primer el conflicte bèl·lic espanyol, després la guerra europea i, finalment, un exili prolongat a França (on moriria), van transformar radicalment les seves circumstàncies vitals, el seu entorn artístic i la seva activitat creativa, a la qual, malgrat tot, sempre es va mantenir fidel.

En aquest sentit, la seva trajectòria artística i vital esdevenen paradigmàtiques de tota una generació d'artistes, un mirall en què es reflecteixen les difícils circumstàncies que afectaren tota una generació d'artistes que veieren com la seva producció, estretament relacionada amb la renovació plàstica dels anys trenta, quedava radicalment truncada pel conflicte bèl·lic.

Deixant de banda l'obra del pintor, que ja és bastant coneguda, conèixer el seu itinerari vital es revela com una experiència captivadora. Des dels seus desvetllaments per

trencar els límits estrets que imposava una cultura pairal i conservadora com la de la Lleida, a la seva activitat vinculada als grans cercles artístics del país, on es barrejaven amb normalitat els noms de Miró, Dalí, Picasso o García Lorca o les grans exposicions a Barcelona, Madrid, Tenerife o París; tot un món mític i estimulants, ple de novetats i de possibilitats, que es va trencar per l'esclat de la Guerra Civil.

Aquest any es celebra el centenari del seu naixement, una efemèride que hauria de servir per reparar aquesta situació i incidir en la recuperació completa de la trajectòria d'un artista clau de la nostra història.

BIOGRAFIA

El pintor català Antoni Garcia Lamolla (Barcelona, 1910- Dreux, França, 1981) és un dels referents de l'avantguarda surrealista espanyola dels anys 30.

No obstant això, la seva brillant trajectòria artística va quedar truncada per la Guerra Civil, que el va conduir, amb només 26 anys, a un llarg exili a França, on va morir als 71 anys.

A causa de la professió del seu pare, ferroviari, la família va haver de canviar diverses vegades de domicili (sobretot a Tarragona), fins que van fixar definitivament la residència a Lleida al 1924. En aquesta ciutat va començar els estudis de dibuix i pintura i es va inscriure

a les classes de l'acadèmia del pintor Justo Almela als 18 anys, on aprengué ràpidament les tècniques pictòriques. Va formar part del grup de joves artistes Cau d'Art, on es va relacionar amb artistes com Leandre Cristòfol, Enric Crous, Josep Benseny o Manuel Viola, entre d'altres. Al 1930 presenta la seva primera exposició col·lectiva amb el Cau d'Art a les sales del Museu d'Art Jaume Morera. Fou dels primers pintors a destacar dins aquest grup relacionat amb la revista Art. Federico García Lorca o Paul Éluard van ser dels primers personatges que reconegueren els seus treballs.



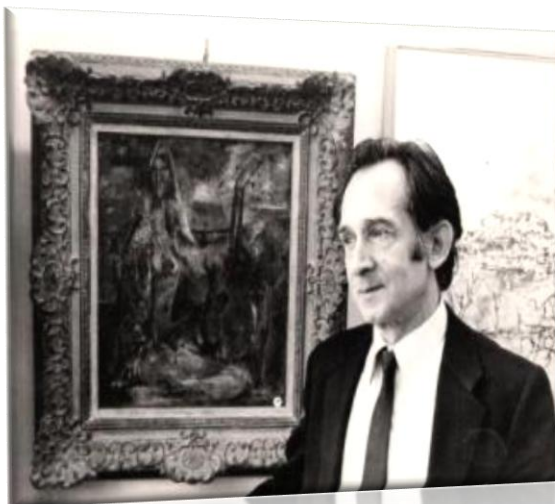
És al 1934 quan realitza la seva primera exposició individual (paisatges urbans i figures) a la Galeria Syra de Barcelona i quan comencen els seus enfrontaments amb les institucions oficials lleidatanes.

A partir de 1934, el pintor va reorientar la seva activitat pel camí del surrealisme i va estrènyer la seva connexió amb l'avantguarda barcelonina, la qual cosa li va permetre exposar els seus treballs en ciutats com Madrid, Santa Cruz de Tenerife i París.

Lamolla va ser un artista íntimament relacionat amb la intel·lectualitat del moment, com García Lorca, Paul Éluard o Miró. És un mirall en el qual es reflecteixen les difícils circumstàncies que van afectar a tota una generació d'artistes que van veure com la seva producció quedava radicalment truncada pel conflicte bèl·lic.

Quan va esclatar la guerra civil espanyola, Lamolla es trobava en el moment d'eclosió de la seva carrera artística, que es va veure truncada. Va servir al bàndol republicà i l'artista va col·laborar amb diverses revistes i òrgans anarquistes de Catalunya, com ara Acracia o Ruta y Esfuerzo.

Donà proves del seu compromís cívic i polític amb la llibertat en una societat immersa en un conflicte fratricida i no va dubtar ni un moment a recolzar als més febles, posant el seu art al servei d'una societat més justa. La seva implicació amb els llibertaris a



Lleida no li va impedir tampoc exercir una decidida labor en pro del salvament del patrimoni artístic, majoritàriament art sacre, de les comarques de Lleida i del veí Aragó. Tanmateix, van reafirmar el seu caràcter independent i la forta convicció en uns valors plurals i oberts contraris a tota classe de violència.

Condemnat a l'exili com molts dels seus compatriotes, Lamolla va travessar la frontera dels Pirineus i

va anar a parar al camp de concentració d'Argelers, on es troba amb Enric Crous, amb qui intenta recuperar la llibertat a través de les seves amistats més influents en un món de sofriments i de misèries que Lamolla superaria amb el pas dels anys.

Finalment la seva esposa aconseguí que pugui sortir del camp i la família s'estableix a Dreux, on neix el seu primer fill, Andreu, al 1939, i posteriorment tres fills més (Antoni, Carme i Iolanda).

Lamolla farà de la pintura el seu mitjà de vida. A Dreux hi fundà una escola gratuïta de dibuix i més endavant en creà una altra a París, on continuà amb la pintura. Presentarà en aquests anys la seva obra, individualment i col·lectivament, a París i a altres ciutats franceses, relacionant-se amb pintors espanyols de l'Escola de París.

Malgrat la continuïtat en la seva obra surrealista —encara que ara amb un registre sensiblement diferent, molt més fosc i tràgic, fortament condicionat per la precarietat i les difícils circumstàncies—, apareix també una obra de caràcter simbòlic, amb un marcat i dens expressionisme pictòric i gràfic, en el qual estan molt presents la iconografia cristiana i la referència a la figura del Quixot, de gran influència entre els intel·lectuals i artistes espanyols en l'exili.

En aquesta renovada activitat, no seria menys important la seva col·laboració gràfica amb moltes publicacions de l'exili cultural, independentment de la ideologia de la qual eren portaveus, encara que amb una especial predilecció per les de signe llibertari.

Les difícils condicions de vida dels exiliats espanyols durant la postguerra a França i la incomprensió que causa la seva obra entre determinats cercles artístics amb els quals es relaciona, forcen no només el seu allunyament personal d'aquests, sinó que cada vegada adquireixin més importància en la seva producció el paisatge i la naturalesa morta.

En aquest sentit, la personalitat i la trajectòria artística de Lamolla esdevenen paradigmàtiques de tota una generació d'artistes compromesos amb la llibertat i la lluita antifeixista, i que va motivar el seu exili; una situació d'allunyament que va provocar, finalment, que durant molts anys la seva contribució fos ignorada i que les aportacions realitzades des de l'exili quedessin relegades a l'oblit.

Lamolla no va tornar a Espanya fins als anys 60. Durant els anys 70 va realitzar exposicions a diverses ciutats, entre elles Lleida.

Lamolla, pintor format a Lleida

Antoni Garcia i Lamolla va ser, com hem dit, un pintor influenciat pel surrealisme. Entre altres ciutats, es va formar a Lleida. S'hi va establir el 1924, es va apuntar a classes de dibuix i pintura a l'acadèmia de Justo Almela i amb el temps va entrar en

contacte amb artistes com Leandre Cristòfol, Enric Crous, Josep Benseny o Manuel Viola, entre d'altres. Fou dels primers pintors a destacar dins d'aquest grup relacionat amb la revista Art.

Quan va esclatar la guerra civil espanyola, Lamolla va col·laborar amb diverses revistes i òrgans anarquistes de Catalunya com ara Acracia o Ruta y Esfuerzo. Durant la guerra va salvar, junt amb Enric Crous i Vidal, Salvador Roca i Lletjós i el propi mossèn Josep Maria Llorenç i Venturels, els tapissos i altres tresors de la Seu Vella de Lleida. Per por d'actes vandàlics, una nit van traslladar diverses peces artístiques al museu local des de la catedral.

Al 2010, amb motiu del centenari del seu naixement, el Museu d'Art Jaume Morera de

Lleida li ha dedicat una exposició retrospectiva, coorganitzada pel museu, l'Ajuntament de Lleida i la Sociedad Estatal de Conmemoraciones culturales. A la mostra es podien veure també obres d'altres artistes com Leandre Cristòfol, Joan Miró, Maurice Vlaminck, Emili Grau Sala i Joan Rebull. A més a més, la televisió local Lleida TV va realitzar separadors de programes basats en la seva obra com a homenatge durant tot l'any.



Portada de la revista Art. 1934

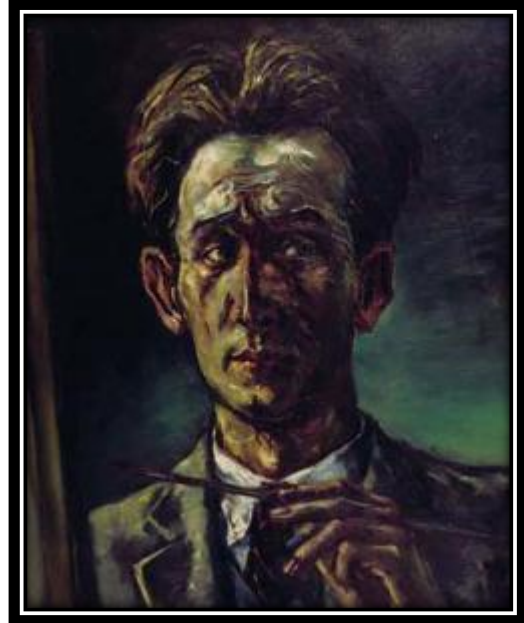
OBRA

Antoni Garcia i Lamolla, també conegut com a AG Lamolla, fou un pintor català d'estil logicofobista, membre del Grup ADLAN i influenciat pel surrealisme. A més a més de pintor fou també escultor i dibuixant.

Pintor amb clares influències surrealistes, fou un dels introductors del gènere a Catalunya, juntament amb Dalí i Miró, tot i que no ha tingut el mateix reconeixement popular.

Al Museu Nacional d'Art de Catalunya es conserven 3 obres seves des de l'any 2008, una donada per Iolanda García-Lamolla i les altres dues adquirides pel museu. També es pot veure obra seva al Museu d'Art Jaume Morera de Lleida, gràcies a la cessió que la família va realitzar a l'Ajuntament de Lleida el 2005.

Les obres de joventut de Lamolla estan relacionades amb el cercle lleidatà de la revista Art, que va aparèixer al 1933 de la mà



de l'editor Enric Crous i va suposar un revulsiu en l'àmbit artístic i cultural català.

Al 1936 participa, juntament amb Leandre Cristòfol, en l'Exposició Logicofobista presentada pels Amics de l'Art Nou (ADLAN) a la barcelonina Galeria Catalonia. Manuel Abril el presenta a Madrid i obres seves són enviades a París per formar part de l'Exposició d'Artistes Ibèrics que es va presentar al Jeu de Paume. També exposa a Lleida i a Tenerife, i és mostra molt preocupat per salvar les obres artístiques del conflicte bèl·lic. En aquesta època coneix Fidela González Cepero, amb la qual es casarà posteriorment.

La Guerra Civil va truncar la seva carrera, encara que l'autor va posar la seva obra al servei de la República i la revolució. L'activitat de Lamolla durant la Guerra Civil i els primers anys del seu exili a França reflecteix el seu compromís cívic i polític amb la República. Durant la guerra trobem els seus dibuixos en moltes revistes anarquistes i confederals, especialment en la lleidatana Acracia (1936-1937).

Són anys en els quals treballa com a il·lustrador de publicacions llibertàries i de moltes de les revistes de l'exili cultural català i espanyol a França. Mentrestant continua amb la

seva obra surrealista, però amb un registre molt més fosc i tràgic. En aquesta època la seva obra fa un important viratge, que passa d'una personal interpretació surrealista de la pintura, a un paisatgisme postimpressionista, fregant l'expressionisme en alguns casos.

Lamolla va viure a l'exili i no va tornar a Lleida fins al 1960. Una de les seves obres més reconegudes en la seva tornada va ser quan va pintar el Canyeret, que era a punt de perdre's per una reforma urbanística.

Durant els anys 60 començaren les seves visites esporàdiques a Espanya, que posteriorment realitzarà més sovint.



Viatjà a Lleida per pintar els seus paisatges i exposà a Saragossa al 1973. Al 1974 exposa a Madrid i a Osca i participa en l'exposició del Grup Dau al Set a Barcelona. A partir de 1976 la ciutat de Lleida organitzà exposicions diverses sobre la seva producció (1976, 1981, 1987, 1993). Aquest 2010 s'ha fet la seva darrera exposició al Museu Jaume Morera per commemorar el centenari del seu naixement.

Exposicions destacades

- 1934 - Primera exposició individual a la Galeria Syra de Barcelona.
- 1936 - Exposició Logicofobista a la Galeria Catalonia, a Barcelona.
- 1936 - Exposición de Artistas Ibéricos, París.
- 1974 - Exposició del Grup Dau al Set a Barcelona.
- 1988 - Surrealisme a Catalunya: 1924/1936 : De "L'Amic de les Arts" al Logicofobisme

- 2010 - *Lamolla. Mirall d'una època*, Museu Jaume Morera de Lleida.

Sota el títol *Lamolla, mirall d'una època* el museu d'art Jaume Morera ha acollit fins el 30 de gener de 2011 una exposició que aplega les obres més representatives d'Antoni Garcia Lamolla, juntament amb les d'altres artistes que van compartir amb ell experiències i plantejaments estètics fins als anys cinquanta. Aquesta mostra constitueix l'acte central de la celebració del centenari del naixement del pintor (Barcelona, 1910 - Dreux, França, 1981).



- 2010 - Forma, signo y realidad. Escultura española 1900-1935, Museu Oteiza

REFERÈNCIES

1. «Antoni Garcia i Lamolla». l'Enciclopèdia. Barcelona: Grup Enciclopèdia Catalana.
2. La Vanguardia.11/01/2010. Un libro rescata al pintor Garcia Lamolla en el centenario de su nacimiento. Consulta 30/09/2010.
3. Barcelona and modernity: Picasso, Gaudí, Miró, Dalí. Yale University Press, 2006, 493-. ISBN 9780300121063 [Consulta: 30 September 2010].
4. Biblioteca Caterina Figueras
<http://www.bibliotecatona.cat/2010/05/centenari-del-naixment-del-pintor.html>
5. Sociedad Estatal de Conmemoraciones Culturales.
http://www.secc.es/ficha_actividades.cfm?id=3607
6. [Catàleg d'exposicions del museu J Morera de Lleida Centenari del Pintor Antoni Garcia Lamolla.](#)
7. [Obres de AG Lamolla al catàleg online del Mnac.](#)
8. Ajuntament de Lleida, L'obra més representativa del pintor Antoni García Lamolla, al Museu d'Art Jaume Morera. 30/11/2005. Consulta 30/09/2010
<http://www.araponent.cat/noticia/13822/lobra-del-pintor-lamolla-inspira-un-taller-de-nadal-al-museu-morera>