

Nom i Cognoms _____

ÍNDEX

1. La selecció del relat	3
2. Els elements del fotograma	9
2.1 El peu de foto	9
2.2 El marge d'avanç	11
2.3 Els globus	12
2.4 El text intercalat	15
3. La imatge	16
3.1 Els plans	16
3.2 L'angulació	21
3.3 El text descriptiu de la imatge	25
4. El guió	27
5. Realització del fotograma	35
Notes	36

Un fotograma és un conjunt de fotografies que formen una seqüència i narren una història.

Li direm fotograma literari perquè nosaltres el farem sobre una narració literària.

Originàriament es va fer servir per difondre les obres literàries clàssiques i tradicionals.

La temàtica és molt variada. L'argument intenta mantenir el mateix punt de vista narratiu original, l'estructura i moltes vegades descripcions o diàlegs, mantenint algunes expressions o fragments originals del text.

L'estructura és molt semblant a la del còmic. La diferència es troba en les imatges: el còmic treballa amb el dibuix i el fotograma fa servir **fonamentalment** la fotografia.

Vosaltres haureu d'elaborar un fotograma literari. Però abans veureu uns quans conceptes que haureu d'aplicar.

Comenceu, doncs, amb el primer...

[1. LA SELECCIÓ DEL RELAT]

Com que aquest curs a la biblioteca fareu un fotograma literari a partir d'una narració breu o d'una novel·la, aquí teniu unes quantes lectures que de ben segur us agradaran. A més a més d'aquestes lectures podeu agafar, a la biblioteca, d'altres que trobeu interessants.

Cançó de Nadal de Charles Dickens

Explica la història de Ebenezer Scrooge, avar i solitari al que visiten uns esperits que d'alguna forma li canvien la seva manera de veure la vida i les persones.

La Composición d'Antonio Skármeta. Dibuixos d'Alfonso Ruano

És la història de Pedro un nen que viu a una ciutat que de cop i volta s'omple de militars.

Frankenstein de Mary Shelley

El doctor Frankenstein crea un ésser i quan se'n adona que ha fet un monstre se'n va del laboratori. Quan torna creu que el monstre ha desaparegut però.....



La volta al món en 80 dies de Jules Verne

Phileas Fogg aposta amb gent del seu club que podrà fer la volta al món en 80 dies amb els mitjans de finals del segle XIX.

La lengua de las mariposas de Manuel Rivas

Durant la II República un nen comença a anar a l'escola i aprèn moltes coses importants amb el mestre. La guerra civil porta la por al poble i transforma la vida de tothom.



De totes aquestes històries heu de llegir tres. Anoteu la bibliografia de cada una de les tres i expliqueu la síntesi de l'argument en 10 línies com a màxim.

RELAT 1

Títol:

Autor:

Editorial:

Argument:



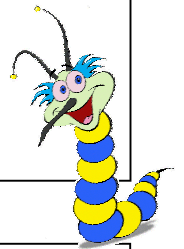
RELAT 2

Títol:

Autor:

Editorial:

Argument:



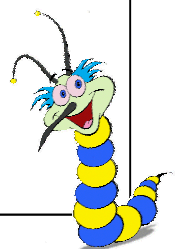
RELAT 3

Títol:

Autor:

Editorial:

Argument:





Com fer un
fotograma literari



Ara has de triar una de les obres per elaborar el fotograma. Sintetitza la història que has escollit i escriu-la en tres paràgrafs.

INTRODUCCIÓ

NUS

DESENLLAÇ



Ara que ja heu sintetitzat el vostre relat, fareu un estudi d'un personatge principal i d'un personatge secundari. Feu-lo acuradament ja que després haureu de consultar aquestes dades per fer el reportatge fotogràfic.

ESTUDI DEL PERSONATGE

Títol del fotograma		
Nom dels personatges		PRI / SEC
Gènere		
Característiques físiques de la cara (cabell, cara, ulls, boca...)		
Característiques físiques del cos (alt, baix, prim, gras...)		
Forma de vestir (faldilla, texans, camisa, corbata, de negre...)		
Característiques psíquiques (nerviós, alegre, tranquil, tímid, hipòcrita, materialista, fals, ingenu...)		
Altres característiques		

ESTUDI DEL PERSONATGE

Títol del fotograma	
Nom dels personatges	PRI / SEC
Gènere	
Característiques físiques de la cara (cabell, cara, ulls, boca...)	
Característiques físiques del cos (alt, baix, prim, gras...)	
Forma de vestir (faldilla, texans, camisa, corbata, de negre...)	
Característiques psíquiques (nerviós, alegre, tranquil, tímid, hipòcrita, materialista, fals, ingenu...)	
Altres característiques	

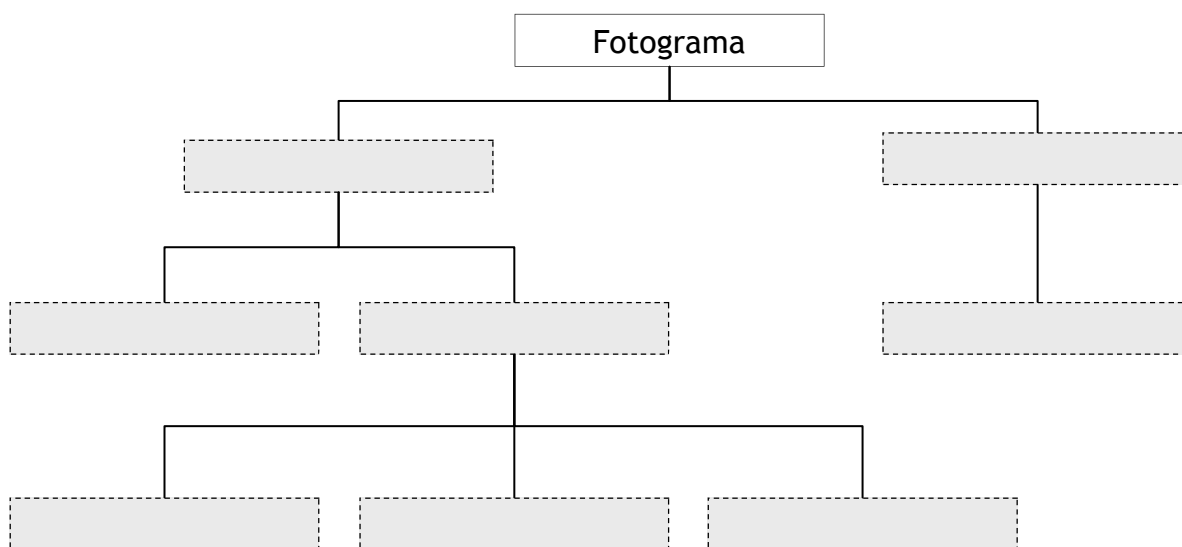
[2. ELS ELEMENTS DEL FOTOGRAMA]

L'element principal del fotograma és el **diagrama**, que és el marc, l'espai físic on es fica la foto i una part del text narratiu. El diagrama conté dos tipus d'elements: **el text i la fotografia**. La **fotografia** recull una seqüència (imatge) on s'explica un moment de la narració. Per altra banda un diagrama pot tenir diferents tipus de text: **globus, peu de foto i marges d'avanç**.

Fora del diagrama ens podem trobar amb el **text intercalat** que serveix per relacionar dos diagrames.



Converteix la informació anterior en un mapa conceptual. Has d'omplir els quadres que tens a continuació.



[2.1 EL PEU DE FOTO]

Es col·loca generalment a la part inferior de la imatge, encara que també es pot trobar a la part de dalt i de vegades a un costat.

Serveix per aclarir aspectes que no apareixen en el fotograma i que és difícil que el lector pugui deduir.



Com fer un
fotograma literari



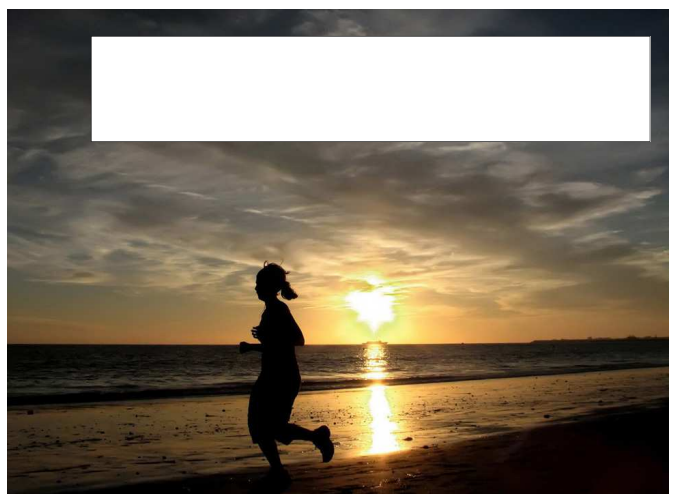
Ara en altres fulls, elaborareu un petit fotograma sobre la història de la vostra vida. Fareu servir fotografies que trobeu per casa. Si teniu dificultats per trobar-les, podeu explicar la història del casament d'algú de la vostra família, unes vacances... Només necessitareu 4 o 5 fotografies.

Cada fotografia ha de portar un **peu de foto** en forma de frase curta on s'indiqui el més rellevant de la foto: l'edat, l'any, el lloc (a l'escola, en una festa, a la platja...) o una expressió (content, trist, enfadat, rient...).

D'aquesta manera hauràs començat a treballar el peu de foto

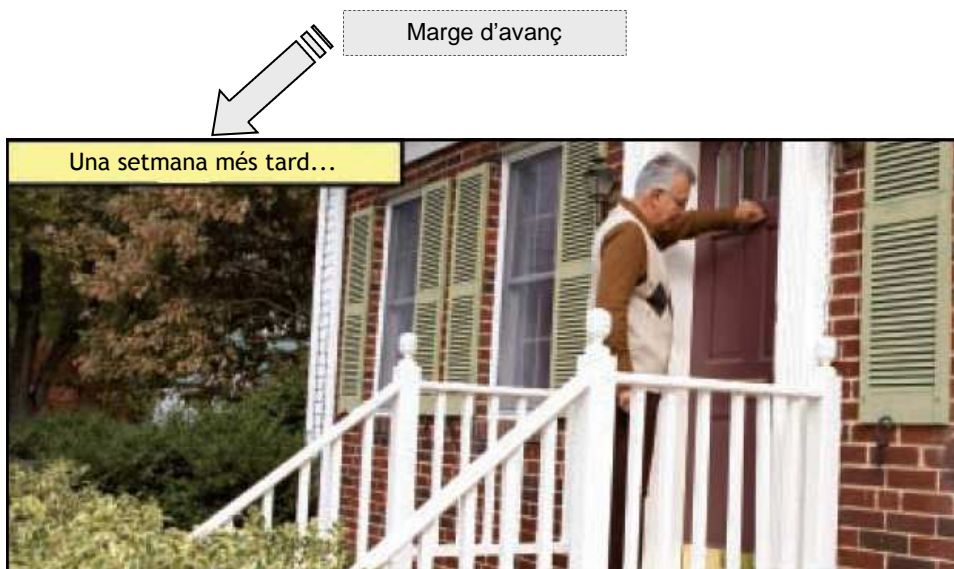



Escriu un peu de foto per a cada un d'aquests fotogrames.



[2.2 EL MARGE D'AVANÇ]

Ajuden al lector a interpretar el pas d'un fotograma a un altre. Indica l'avanç narratiu. Són similars als "cartutxos" del còmic. Normalment tenen relació amb el pas del temps (un any després, una nit, un mes abans...), amb l'avanç de l'acció (aquella tarda, més tard a l'escola...)



 Torneu ara al petit fotograma que heu fet abans amb 4 o 5 fotografies. Ja teniu els peus de foto. Ara escriu a cada fotografia un marge que indiqui el pas del temps o l'avanç de l'acció... amb frases com: dos anys després, una nit, durant la festa, a l'escola, després del dinar...

Les estàtues que parlen

Ara explicareu una història per grups. Pot ser un clàssic dels contes, una fable, una història mitològica...

Cada grup decidirà quants quadres fixes tindrà la història. Cada quadre l'haureu de representar com si fóssiu estàtues. Per exemple la fable de la cigala i la formiga pot tenir 6 quadres.

1. La cigala canta
2. La formiga treballa
3. La cigala parla amb la formiga
4. Arriba l'hivern
5. La cigala té molt fred

Un cop estan col·locades les estàtues, els marges i els peus de foto seran narrats per un company el qual afegirà un cartell al costat de cada quadre.

Els marges i els peus de foto poden ser: Fa molt i molt de temps, durant l'estiu, va arribar l'hivern, la cigarra molt contenta, la cigarra morta de fred...

Quan parlin els personatges de la història, es poden inventar un petit diàleg:

- No treballa vostè, senyora cigarra, per preparar-se per l'hivern?
- No pensem ara en això i millor que gaudim de l'estiu!

[2.3 ELS GLOBUS]

Són els espais a on es fiquen els diàlegs dels personatges. Ens permeten indicar què diu cadascú i com ho diu o pensa. Els globus per sí mateixos poden tenir significació i donar èmfasi al seu contingut. Cal evitar fer-los massa petits i no omplir-los més que amb les paraules justes per facilitar la seva lectura.

Normalment els globus es situen a la part superior de les vinyetes.

Els globus, també anomenats **bafarades**, tenen una protuberància anomenada **delta**, de formes molt diverses, la qual assenyala el personatge que parla o pensa.



Dins d'un globus es poden posar diferents signes que indiquen el que pensa un personatge en un moment determinat, com ara la sorpresa d'Astèrix i Obèlix.

Aquest globus té dos deltes, per representar l'expressió de tots dos personatges alhora, i fer un estalvi d'explicacions.



Els globus que presenten el que diuen molts personatges alhora, tenen uns deltes múltiples.

Les línies corbes dels globus es poden transformar en trencades o punxegudes quan el que contenen són crits o exclamacions d'ajuda, de gran sorpresa, etc.



Si el personatge que parla està lluny o fora del quadre, els deltes solen ser llargs i assenyalen cap al marge de la vinyeta d'on se suposa que ve la veu.

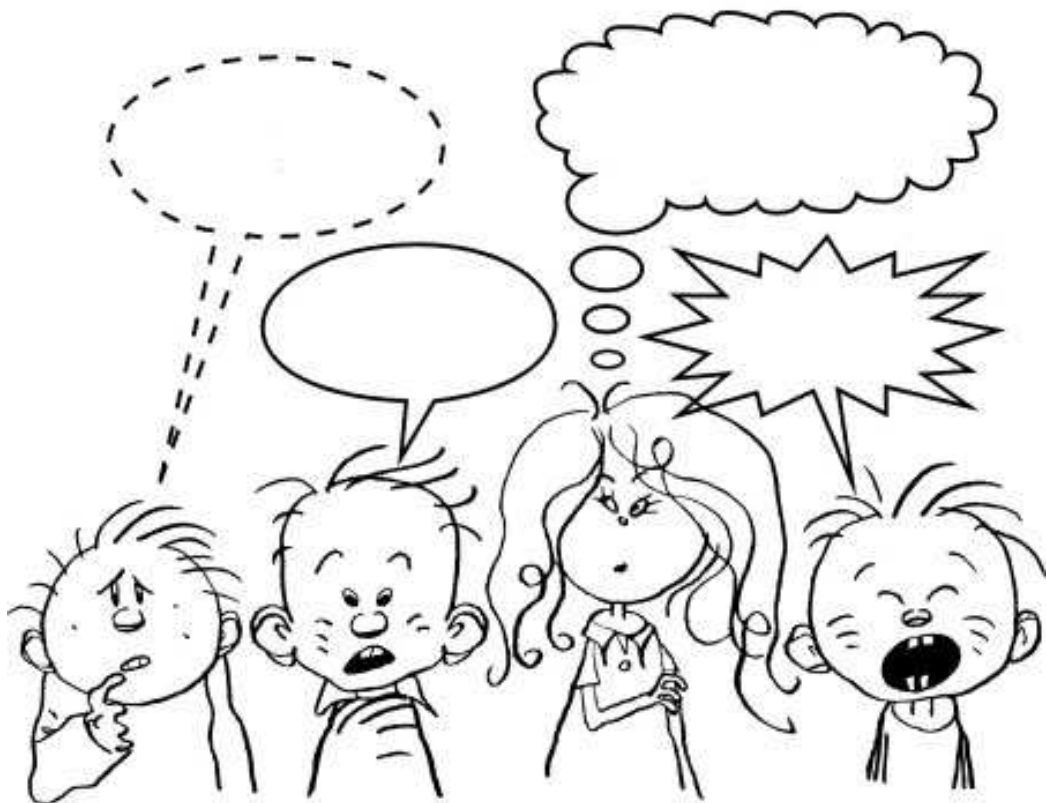


Quan els deltes no tenen formes punxegudes, sinó que estan formats per una sèrie de cercles, com part d'un núvol, aquests globus solen expressar pensaments o records. Els globus també poden contenir imatges representatives de pensaments.



Omple els globus d'aquests diagrames amb expressions adequades a la seva forma.





[2.4 EL TEXT INTERCALAT]

Sempre es troba entre dos diagrames. Pot anar abans o després del diagrama. Serveix per recollir aspectes que estan presents a l'obra però que no pertanyen al relat com: explicacions, descripcions difícils de visualitzar. Són en general més amplis que un marge o un peu de foto.

Intenta recollir amb fidelitat l'estil, el to original. Moltes vegades amb fragments o frases textuais.



Escriu el text intercalat i els globus que creus que van bé en aquesta història.



[3. LA IMATGE]

La imatge és la unitat narrativa del fotograma, és el marc dins del qual queda definit un espai i un temps determinats. Sovint té forma quadrangular, però pot adoptar altres formes que li confereixin un sentit per sí mateixes.

Una successió d'imatges dóna lloc a una seqüència.

Es pot parlar d'efectes o transicions entre imatges, com el zoom.

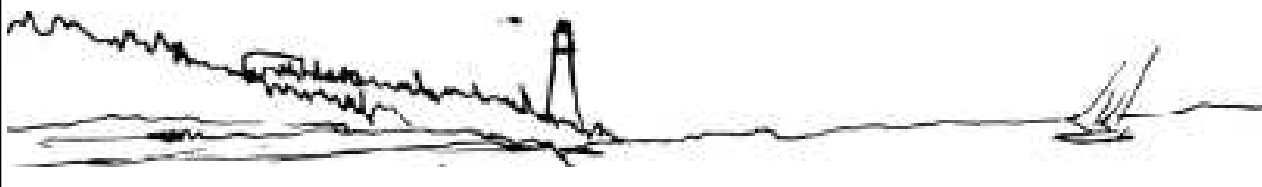
L'acció pot sortir-se del seu espai limitat, per transgredir l'espai d'altres imatges amb l'objectiu d'aconseguir determinats efectes expressius.

[3.1 ELS PLANS]

Igual que en el cinema, el fotograma necessita de diferents plans per poder visualitzar l'acció i donar sensació de moviment. Un pla és la distància amb la que ens mirem el nostre objectiu. Estem enfocant amb la càmera fotogràfica allà on volem que miri el lector.

En el fotograma literari, existeixen una gran varietat de plans, amb les seves propietats:

A. PLANS DESCRIPTIUS

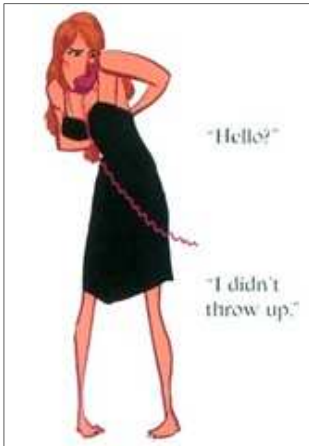
<p>Panoràmica, Pla panoràmic o Gran pla general.</p>	<p>Mostra un gran escenari, un paisatge o una multitud. L'entorn té més importància que la figura humana, que o és, gairebé, imperceptible o no és representada.</p> <p>Describeix un ambient o situa l'acció. Pot tenir un valor dramàtic quan pretén destacar la solitud o la petitesse de l'individu enfront de la natura, de l'entorn urbà o de la multitud.</p>
	



Pla general

L'enquadrament ens presenta a la figura humana completa dins un entorn ampli. Ens aporta dades del lloc on transcorre l'acció, però ja ens situa els personatges com a part de l'espai.

B. PLANS NARRATIUS



Pla sencer

Veiem el personatge de cos sencer.

Hi ha referències de lloc, però el que destaca és el personatge, del qual podem apreciar algunes accions.



Pla de conjunt

És una variant del pla sencer.

Té la mateixa funcionalitat que el pla sencer, però aplicat a un petit grup de personatges.



Pla americà

Veiem el personatge tallat a l'alçada del genoll.

Podríem dir que és un pla de conversa, ja que es basa en la idea que quan parlem amb algú, encara que centrem l'atenció en el rostre, el nostre camp de visió arriba fins els genolls.

En aquest pla adquireix molta importància el moviment de les mans.



Pla mitjà

En el pla mitjà llarg, el personatge se'ns presenta fins els malucs i podem veure el moviment de les mans.

El pla mitjà curt talla el personatge a l'alçada de l'estómac.

Podem veure millor els trets i les expressions facials. És el pla en què el personatge reclama l'atenció del lector, fent que estigui pendent del que diu. S'utilitza en els informatius de televisió.

B. PLANS NARRATIUS



Primer pla

És un pla dedicat, en exclusiva, al rostre del personatge.

No cal que el personatge parli per a què puguem comprendre la intimitat dels seus pensaments o sentiments: por, dubte, alegria, sorpresa, tranquil·litat...



Primeríssim pla

Es veu el rostre del personatge, tallat a l'alçada del front i de la barbeta. És una variant del primer pla.



Pla de detall

L'espai representat es limita a una petita part de la figura del personatge o a algun objecte que no ha de passar desapercebut per al lector.

Ens mostra algun detall molt important per a l'acció.

És un pla que aporta intriga a la narració, donat que pot mostrar detalls al lector que el personatge desconeix.



Com fer un
fotograma literari



Busqueu, retalleu i enganxeu fotografies que exemplifiquin tots els tipus de plans.

Com fer un
fotograma literari

[3.2 L'ANGULACIÓ]

És l'angle d'inclinació de la càmera. Permet relacionar visualment objectes que poden estar molt separats.

Els tipus d'angulació més coneguts són:

	<p style="text-align: center;">Angle frontal</p> <p>El punt de vista és perpendicular al rostre del personatge. La mirada del personatge o de l'objecte coincideix amb el punt de vista. És l'angulació que més s'aproxima a la realitat. El seu valor expressiu és neutre, de normalitat.</p>
	<p style="text-align: center;">Angle de perfil</p> <p>El punt de vista se situa al costat del personatge. Veiem el rostre de perfil. En l'exemple, el personatge de l'esquerra està presentat de perfil i el de la dreta amb un angle tres quarts.</p>
	<p style="text-align: center;">Angle tres quarts</p> <p>El punt de vista se situa entre la perpendicular al rostre del personatge o objecte i l'angle de perfil.</p>
	<p style="text-align: center;">Angle picat</p> <p>El punt de vista se situa a sobre del personatge. Sol tenir un valor expressiu d'inferioritat, de submissió, abandonament, impotència... quan ens mostra un personatge. Es pot fer servir també amb un valor descriptiu per presentar un espai o una multitud. Se l'anomena també "vista d'ocell". En mirar una escena des de dalt, l'espectador se sent com separat de l'acció; és un observador més que un participant.</p>
	<p style="text-align: center;">Angle zenital</p> <p>És la màxima expressió de l'angle picat. El punt de vista se situa en la vertical del personatge. És un pla semblant a una vista aèria.</p>

	<p style="text-align: center;">Angle contrapicat</p> <p>El punt de vista se situa sota del personatge. És un angle que reforça el valor expressiu del personatge, l'engrandeix, donant-li un aire de poder, de superioritat o bé una expressió d'amenaça, de domini.</p> <p>En mirar des de baix, l'espectador experimenta un sentiment de petitesse que suscita una sensació de por.</p> <p>En el còmic japonès s'utilitza molt aquesta angulació. La raó és que els japonesos s'asseuen a terra i utilitzen aquest punt de vista quotidianament.</p>
	<p style="text-align: center;">Angle nadir</p> <p>És la màxima expressió de l'angle contrapicat. El punt de vista se situa just sota del personatge. Produeix un gran impacte visual doncs és un angle en el qual no acostumem mai a veure les coses.</p>
	<p style="text-align: center;">Pla / Contrapla</p> <p>És la visió d'una mateixa escena des d'angles oposats. S'utilitza molt per a representar la conversa entre dos personatges.</p>



Com fer un
fotograma literari



Busqueu, retalleu i enganxeu fotografies que exemplifiquin tots els tipus d'angulacions.

Com fer un
fotograma literari

[3.3 EL TEXT DESCRIPTIU DE LA IMATGE]

El text descriptiu de la imatge ha de ser breu i concis. No estem fent un text literari sinó tot el contrari: busquem un text informatiu amb substantius concrets i frases simples. Ha de ser un text similar a les acotacions d'una obra de teatre.

En el text descriptiu de la imatge el guionista ha de donar la informació necessària per a què el fotògraf pugui saber què ha de reflectir en la seva fotografia (inclosos el plànol i l'angulació).

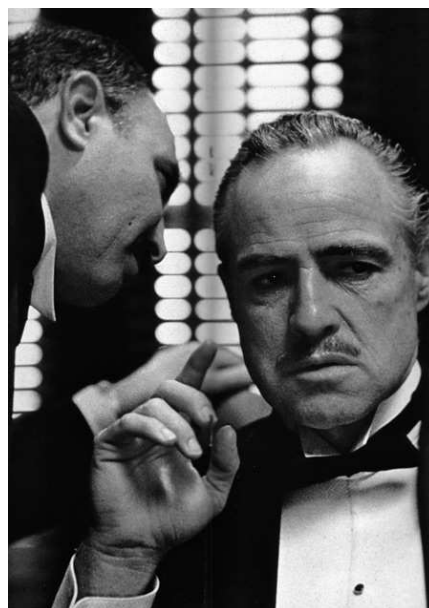


Escriuiu el text descriptiu que correspondria a aquests diagrames.



Text descriptiu

Text descriptiu





Per entrenar-vos una mica en el text descriptiu de la imatge fareu una petita activitat. Per parelles descriureu per escrit dos fotogrames:

- Un personatge protagonista (una persona)
- Un espai interior (la classe)

Després de fer el text descriptiu li passareu a la vostra parella, la qual fotografiarà allò que vosaltres heu descrit. El fotògraf ha de ser molt obediènt i només pot fotografiar allò que vosaltres heu posat en el text. No us oblideu de posar el tipus de plànol que voleu.

Text descriptiu. Personatge

Text descriptiu. Espai

[4. EL GUIÓ]

En el fotograma literari la imatge és tan important com la paraula. Per això heu de proporcionar unes indicacions precises amb el major nombre de dades sobre la imatge i sobre el text en un llenguatge senzill.

El **guió literari** és el conjunt dels textos que acompanyen a la foto. El **guió tècnic** és el conjunt d'indicacions i observacions que descriuen la imatge que ha de completar al guió literari. O sigui: el contingut de les fotos, el posat dels personatges, els plànols que s'han d'utilitzar, els angles de la fotografia...

El que fareu serà elaborar només un guió del vostre fotograma literari. Aquest guió inclourà tant la part del guió literari com la del guió tècnic. Deixareu fora d'aquest guió la part de descripció de tots els personatges, ja que heu treballat aquesta activitat en l'apartat que fa referència al relat.

Per preparar bé el vostre guió, primer heu de definir una sèrie d'elements:

- Quin **tipus de relat** o història feu (amor, aventures, por, enigma...)
- Com són els **personatges**: quants n'hi ha, com són físicament i psicològicament, quins són els personatges principals i quins els secundaris.
- En quins **espais** es desenvolupa l'acció: reals o imaginaris, detallistes o minimalistes, etc.
- En quina **època** transcorre la història: des de la prehistòria al futurisme de l'any 3000.
- Qui és el **narrador**

Per aconseguir un bon **ritme narratiu**, la història ha de ser lineal, o bé, si hi ha molts salts en el temps, ens hem d'assegurar que estiguin explicats molt clarament. També és important fugir de situacions lentes i avorrides.



Com fer un
fotograma literari



Comencem, doncs, amb el guió del nostre fotograma.

TÍTOL DEL FOTOGRAMA LITERARI

FITXA TÈCNICA

FITXA TÈCNICA	
Tipus d'història	
Nombre de personatges	
Nom dels personatges	PRI / SEC
	PRI / SEC
	PRI / SEC
	PRI / SEC
	PRI / SEC
	PRI / SEC
Espais on es desenvolupa l'acció	
Temps	
Narrador	

Ja queda menys!!! Aquí teniu la darrera informació necessària per a que el vostre guió sigui gairebé professional. Llegiu aquestes orientacions.

Per a tenir tota la informació necessària resumida, hem d'anotar-la en un full pautat que estarà dividit en tots els apartats necessaris per desenvolupar tot allò que s'ha de veure en el fotograma.

Els apartats que té aquest full pautat són:

Títol del fotograma. Manteniu el títol del relat o la novel·la. És important perquè ocupa un espai a la pàgina que s'haurà de reservar.

Número de la seqüència. És interessant fer la distinció entre seqüències per facilitar al fotògraf la comprensió estructural de la història.

Títol de la seqüència. Tot i que no s'utilitzarà en l'elaboració de les pàgines, pot ser útil per al fotògraf i per a l'entesa entre aquest i el guionista.

Número de fotograma. La numeració dels fotogrames ha de ser seguida, encara que dividim la historieta en seqüències i/o en pàgines. S'ha de tenir en compte l'economia de l'espai. De vegades teniu la tendència a programar fotogrames que no són necessàries per a la comprensió de la història. És millor utilitzar pocs fotogrames significatives sense que això dificulti la comprensió. L'extensió d'un fotograma ha de ser la mínima indispensable perquè s'entengui la història.

Tipus de plans i angles de visió. S'han d'escollir els plans adequats i utilitzar amb habilitat els enquadraments i els angles visuals. Aquestes decisions vindran determinades pel guió literari, si hem aconseguit que sigui prou visual, sinó aquest serà el moment d'imaginar la planificació i angulació adequada.

Els tipus de plans solen abreujar-se, per una qüestió d'economia de l'espai, amb les inicials de les paraules que els defineixen:

Gran pla general o pla panoràmic: GPG o PAN	Pla mig: PM
Pla general: PG	Primer pla: PP
Pla conjunt: PC	Pla detall: PD
Pla sencer: PS	Primeríssim primer pla: PPP
Pla tres quarts o americà: PA	

Descripció de la imatge. S'haurà de detallar allò que s'ha de veure a la vinyeta: els personatges, els espais, les accions i la situació dels globus. S'haurà d'especificar bé el moviment dels personatges i els objectes.

Descripció dels textos: els diàlegs, els monòlegs, els textos narratius, les onomatopeies, les metàfores visuals i els símbols gràfics. Els textos han de ser sintètics, doncs tot allò que es pot veure a la fotografia no s'ha d'explicar verbalment.

TÍTOL:

PÀGINA:

SEQÜÈNCIA:

Vinyeta	Pla i Angulació	Escenari i Personatges	Text descriptiu de la imatge	Text Narratiu	Text. Diàlegs i Onomatopeies

TÍTOL:

PÀGINA:

SEQÜÈNCIA:

Vinyeta	Pla i Angulació	Escenari i Personatges	Text descriptiu de la imatge	Text Narratiu	Text. Diàlegs i Onomatopeies

TÍTOL:

PÀGINA:

SEQÜÈNCIA:

Vinyeta	Pla i Angulació	Escenari i Personatges	Text descriptiu de la imatge	Text Narratiu	Text. Diàlegs i Onomatopeies

TÍTOL:

PÀGINA:

SEQÜÈNCIA:

Vinyeta	Pla i Angulació	Escenari i Personatges	Text descriptiu de la imatge	Text Narratiu	Text. Diàlegs i Onomatopeies

TÍTOL:

PÀGINA:

SEQÜÈNCIA:

Vinyeta	Pla i Angulació	Escenari i Personatges	Text descriptiu de la imatge	Text Narratiu	Text. Diàlegs i Onomatopeies

[5. REALITZACIÓ DEL FOTOGRAMA]

Bé, ja ha arribat el moment de la veritat! Anem a veure si teniu clar tot allò que heu treballat sobre el fotograma literari. I la millor manera de comprovar-ho és **fent un fotograma**.

Un cop fet el guió del seu relat, cada grup, es repartirà les diferents feines a realitzar. Tingueu present que totes aquestes funcions han d'estar ateses, però que, segurament, una mateixa persona haurà d'estar en més d'una funció.

Les funcions que us heu de repartir són:

ACTORS

Representen als personatges que apareixen en el relat.

DECORADOR

S'encarrega de preparar els espais necessaris per ubicar la narració. Sempre pensarà en espais reals o creïbles que pugin ser fotografiats sense moltes complicacions.

FOTÒGRAF

Realitza les fotografies. Pensa en els enquadres i els plànols que apareixen al guió. Ha de fer varies fotos per un mateix diagrama amb angles i perspectives diferents per poder triar després la més adient.

VESTUARI I MAQUILLATGE

Ha d'adequar el vestit ,el maquillatge i el pentinat a l'època o situació social dels personatges de l'obra. Al moment històric en que es realitza l'acció. A l'estació de l'any. Si és un dia laborable o de festa...



NOTES



Com fer un
fotograma literari

NOTES



NOTES

