

BONMATÍ: UNA COLÒNIA EMBRIÓ D'UN POBLE



PAULA MUNDET COSTA 2A
TUTORA: PURI MERINO
TREBALL DE RECERCA
27 DE GENER DEL 2005

ÍNDEX:**Pàgina**

-INTRODUCCIÓ.....	4
-LA REVOLUCIÓ INDUSTRIAL.....	6
1- Inicis de la Revolució Industrial.....	7
2- Fracàs de la Revolució Industrial espanyola.....	9
3- Catalunya país industrial.....	12
4- Una visita pel museu.....	15
-SITUACIÓ GEOGRÀFICA.....	22
-EXPANSIÓ INDUSTRIAL	
BASADA EN ELS RECURSOS HIDRÀULICS.....	24
1- Colònies industrials i fàbriques tèxtils.....	25
2- Xarxa hidrogràfica de Catalunya.....	29
3- Localització geogràfica de les colònies.....	30
4- Gràfica del desnivell del riu Ter.....	32
-BONMATÍ.....	33
1- Arrels del nom Bonmatí.....	34
2- Retalls de la vida de D. Manuel Bonmatí.....	38
3- Cronologia: inicis i vida de la colònia.....	40
4- Els primers bonmatinencs.....	45
-LES INDÚSTRIES A LA COLÒNIA.....	47
1- Indústria tèxtil.....	48
2- Indústria paperera.....	53
3- La fabricació de caixes.....	55
4- Canvis polítics i moviments obrers.....	57

-EL DIA A DIA A LA COLÒNIA.....	63
1- La cooperativa.....	64
2- Les barques de Bonmatí.....	68
3- Rituals i cerimònies.....	70
4- Una colònia una Festa Major.....	79
5- Les inundacions a Bonmatí.....	81
6- Una colònia un equip de futbol.....	83
7- Recull d'històries a la vora del foc.....	85
-GRUP BON DIA.....	95
1- Naixement del grup Bon Dia.....	96
2- Simbologia d'un monòlit.....	102
-CAMÍ PER LA INDEPENDÈNCIA.....	103
1- Primers intents de segregació.....	104
2- La independència.....	106
-RECORDS D'UNS ANYS PASSATS.....	113
1- Trobades dels ex-alumnes.....	114
-EFEMÈRIDES.....	116
-CONCLUSIONS.....	119
-BIBLIOGRAFIA.....	121
-ANNEX 1: REGISTRE DE DOCUMENTS.....	123
-ANNEX 2: FOTOGRAFIES.....	157

INTRODUCCIÓ:

La història, entesa com un conjunt de fets memorables del nostre passat sobre un lloc concret, ha esdevingut una tasca necessària per arribar a entendre qui som, d'on venim i on anem.

En el cas d'aquest treball el que em captiva per portar-lo a terme és en primer lloc el fet que el meu avi fos un bonmatinenc i sempre m'ha fet sentir propera a les seves arrels. La curiositat de saber els orígens d'aquesta colònia, d'aprofundir més en la seva infantesa, el dia a dia, la supervivència d'uns anys difícils, els rituals, els costums,...i, com anys més tard, aquesta colònia ha estat l'embrió d'un poble amb independència municipal. Tot això em motiva per preguntar, investigar i endinsar-me uns anys endarrera per poder així començar aquest treball.

També m'agradaria remarcar, que aquest 2005 se celebra el 150 aniversari de la promulgació de la llei que va permetre l'establiment d'aquests centres, que van convertir Catalunya en una potència industrial europea.

La meva primera intenció és situar al lector dins la Revolució Industrial; amb els seus avantatges i inconvenients i com afecta especialment a Catalunya. També destacar la importància que té l'aigua en aquest procés d'industrialització, ja que al voltant dels seus rius s'han situat moltes colònies donant una fesomia singular a les valls fluvials.

La segona part del treball em centraré específicament en la colònia de Bonmatí; les seves arrels, el seu fundador, els primers bonmatinencs, les primeres indústries, els moviments obrers, com van viure la guerra civil i el seu dia a dia entre altres coses.

La darrera part la situaré en la fi de la colònia, quan els obrers aconseguen ser propietaris de les seves vivendes i com arriben a la segregació del municipi d'Amer.

La meva intenció és poder completar aquest treball demanant la visió de diferents persones que han tingut relació amb la colònia.

M'agradaria poder contrastar opinions de diferents classes socials, els senyors Bonmatí, els propietaris de les fàbriques i els seus treballadors, alcaldes,... i visitar l'entorn del que parlaré.

LA REVOLUCIÓ INDUSTRIAL

“... La situació de l'obrer modern,
lluny de millorar conforme progressa
la indústria,
decau i empitjora per sota del nivell
de la seva pròpia classe ...”

Marx / Engels, “El manifest comunista” 1848.

1- INICIS DE LA REVOLUCIÓ INDUSTRIAL

Va ser a Anglaterra, el país més desenvolupat d'Europa, quan entre el 1780 i el 1800 es van crear les condicions necessàries per a la Revolució Industrial.

Es diu revolució ja que va ser un fet de gran abast en el que es van iniciar una sèrie de transformacions molt importants que portaren grans canvis dins la societat.

La Revolució industrial marca un abans i un després en la història: és el pas de l'antic sistema de producció basat en el taller artesà a la fàbrica.

Aquesta Revolució va ser provocada per tres grans innovacions:

- la mecanització de la indústria tèxtil,
- la utilització del carbó fòssil en lloc del vegetal, i
- la introducció de la màquina de vapor.

Degut a la Revolució es va modificar radicalment la vida dels treballadors.

Aquest fenomen va comportar una sèrie d'avantatges com ara:

- l'increment de la velocitat dels transports i de les comunicacions,
- progressos en la navegació,
- l'ascens de la classe burgesa,
- progressos en el camp de l'educació,
- avenços en el camp de la medicina, etc.

Ara bé si els avantatges de la industrialització van ser molt grans també ho van ser els costos, sobretot a nivell humà:

- els artesans es van veure obligats a abandonar el seu taller,
- l'explotació dels obrers, sobretot dels que treballaven en fàbriques,

- el treball infantil,
- les condicions de vida míseres,
- l'alimentació deficient i insuficient,
- cap mena d'assistència ni en la malaltia ni en la vellesa,
- el desarrelament de bona part de les classes més baixes que van haver d'abandonar terres i tallers per anar a treballar a les fàbriques, on perdien la seva llibertat i creativitat a canvi d'un salari.

Fora d'Anglaterra, el fenomen de la Revolució Industrial va tenir dimensions més reduïdes i tardanes. A Catalunya va arribar a mitjans del segle XIX.

2- FRACÀS DE LA REVOLUCIÓ INDUSTRIAL ESPANYOLA:

A Espanya el procés d'industrialització va ser un fracàs, excepte en el camp del tèxtil a Catalunya i en la siderúrgia al País Basc.

Les causes que expliquen aquest fracàs són diverses:

- entre les causes polítiques, destaquen les guerres tant exteriors com interiors, que s'allargaran durant tot el segle XIX i les dificultats per transformar l'Estat absolutista en un Estat liberal.

- entre les socials, sobresurten:

. el lent creixement demogràfic d'aquest període i,

. una estructura social d'Antic Règim immobilista i tancada a qualsevol canvi.

- pel que fa a les causes econòmiques, les més importants són:

. la manca de matèries primeres autòctones com el cotó i,

. les dificultats per comercialitzar la font d'energia bàsica, el carbó asturià.

. l'existència d'una agricultura poc desenvolupada.

. la inexistència d'un mercat interior capaç d'absorbir els productes industrials.

. l'endeutament constant de l'Estat,

. la manca d'una xarxa de transports i comunicacions que facilités els intercanvis, malgrat que des de mitjans de segle es començà a construir el ferrocarril. El transport encaria el preu de les mercaderies, i en molts casos feia impossible la comunicació entre el centre i la perifèria: el blat de la Meseta es feia malbé mentre que la perifèria mediterrània l'havia d'importar; els industrials catalans pagaven més barat el carbó anglès que l'asturià. A més, un cop construïda la xarxa ferroviària el fracàs va ser totalment evident: l'amplada d'1,67 metres, a més d'encarir el preu de locomotores i

vagons va impedir la connexió amb la xarxa europea i a dins el país no connectava les zones amb més dinàmica industrial.

2.1- EL PROBLEMA ENERGÈTIC:

La Revolució Industrial va lligada al carbó com a font d'energia bàsica per al nou motor industrial, la màquina de vapor.

El carbó peninsular resultava car perquè era escàs i de poca qualitat comparat amb l'anglès, era difícil d'extreure i costava transportar-lo als centres consumidors.

L'exemple més clar del fracàs del carbó peninsular és que Catalunya, la zona més industrialitzada de l'Estat i mancada de carbons de qualitat propis, va desenvolupar la primera etapa de la seva industrialització amb carbó britànic. El carbó català, l'hulla de Sant Joan de les Abadesses i els lignits de Calaf, de l'alt Berguedà i del baix Segre, s'explotà tard i amb enormes dificultats a causa de la lentitud amb què es construïren els ferrocarrils miners, a la qual cosa s'havia d'afegir l'escassa potència calorífica dels carbons autòctons.

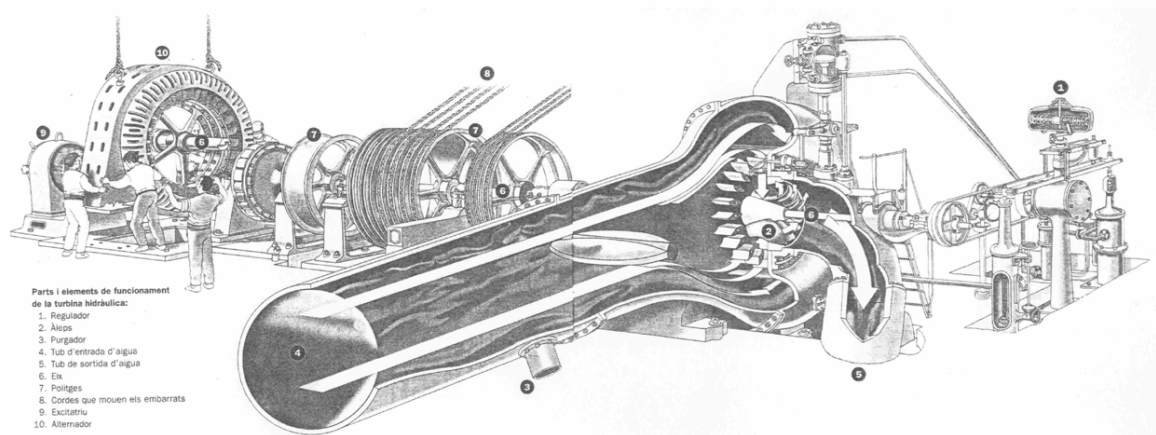
El carbó anglès, originàriament barat, resultava molt car un cop descarregat als ports catalans per dos factors:

- el noli, despesa causada per la distància entre els ports d'embarcament i desembarcament (ports britànics, fonamentalment Cardiff i Newcastle – port de Barcelona), i incrementada pel fet que els vaixells carboners feien el viatge de tornada a Anglaterra buits per la manca de mercaderies autòctones que es poguessin embarcar,
- i els aranzels, impostos amb què el Govern espanyol afegia al carbó d'importació anglès per afavorir el consum de carbó asturià i obtenir més ingressos per a la hisenda estatal. Quan al final del s. XIX s'inaugurà la línia marítima que unia Gijón i Barcelona, el consum de carbó asturià augmentà notablement.

Amb totes aquestes dificultats els industrials catalans van trobar en l'aigua un recurs gratuït i utilitzable des que s'inventà la turbina hidràulica. Fou aleshores que molts industrials es van interessar en els rius de la Catalunya central: el Llobregat- amb els seus afluents, el Cardener i el Calders-, i el Ter- amb els seus afluents el Freser i el Brugent-, rius de cabals mitjans i irregulars que travessen comarques d'orografia accidentada i plena de desnivells.

El resultat de tot aquest procés va ser que Catalunya es va transformar en un país industrialitzat i amb una potència manufacturera comparable als principals països industrials d'Europa. La creació de les infraestructures hidràuliques va ser possible gràcies a l'accidentada orografia de les valls fluvials, plena de petits congostos i de desnivells molt favorables per la construcció de salts artificials que necessitaven les fàbriques hidràuliques.

-Turbina hidràulica: màquina rotativa que transforma l'energia cinètica, potencial interna, etc. en energia mecànica.



3- CATALUNYA PAÍS INDUSTRIAL:

Catalunya esdevingué al llarg del s. XIX, un país industrial gràcies al sector tèxtil, que es desenvolupà en tres fases:

3.1- El període que va de 1789 a 1840:

Amb greus conflictes polítics i socials, fou el de la consolidació d'una indústria tradicional. La burgesia tèxtil no disposava de grans capitals, però sí que tenia coneixements tècnics i empresarials, cosa que li va permetre estar atenta a les innovacions que van transformar la manufactura tèxtil, rica i pròspera en una activitat industrial.

Les noves tecnologies s'introduïren primer en el camp de la filatura del cotó i així es va poder accelerar el ritme de producció, augmentar la quantitat de producte i reduir-ne el preu.

La guerra del Francès, el retorn de l'absolutisme amb Ferran VII i la pèrdua de gairebé tot el mercat colonial americà van comportar una forta sotragada. Llavors els industrials tèxtils van dirigir l'atenció cap al mercat peninsular. Per poder-hi accedir calien productes barats, la població espanyola era majoritàriament rural i pobra, i això els portà a reduir despeses, a modernitzar totes les fases del procés de producció i a aconseguir la mecanització completa.

Aquest procés tècnic de modernització començà entorn de 1830, en relació estreta amb la falta de mà d'obra (arriben a l'edat de treballar les anomenades generacions buides, nascudes durant la guerra del Francès), amb la repatriació de capitals colonials i amb els canvis polítics i socials (guerra carlina, arribada al poder d'Isabel II, fi de l'Antic Règim). Fins aleshores l'abundància de mà d'obra, la manca de recursos i el poc consum havien allargat el regnat de les màquines manuals, però a partir d'aquests anys,

amb l'augment dels jornals i l'expansió del mercat peninsular, s'impulsà la mecanització.

El 1828 es posà en funcionament el primer teler mecànic a Sallent (Bages) i el 1832 la fàbrica Bonaplata de Barcelona treballà amb una màquina de vapor que feia moure les màquines de filar i els telers. La mecanització fou un procés traumàtic ja que la introducció de les màquines comportà una important pèrdua de llocs de treball en uns anys de crisi. El 1835 es va cremar la fàbrica Bonaplata fruit d'una actitud de bloqueig contra la innovació tecnològica (s'inscriu dins del moviment "Ludita": revolta dels obrers anglesos que destrueixen les màquines, que consideren les seves enemigues).

3.2- El període de 1840 a 1868:

Fou un període d'extraordinària expansió i inversió de capitals, tant en la indústria com en la construcció d'infraestructures (ferrocarril, carreteres, canal d'Urgell, etc.). Es formaren companyies de socis i societats anònimes. No obstant això l'empresa catalana més característica era la mitjana. Sovintejaven les societats anònimes familiars que disposaven de capitals reduïts i que mantenien amb dificultats el ritme d'inversió necessari per modernitzar-se.

Al Vallès s'originà una important indústria llanera. Els avantatges de la situació geogràfica, a mig camí dels centres consumidors i de les zones de muntanya productores de llana, les excel·lents comunicacions amb Barcelona, gràcies al ferrocarril i la carretera, i la important mà d'obra de llarga tradició, els paraires¹, que fàcilment s'incorporaren al sistema de fàbrica, feren de Terrassa i Sabadell les ciutats llaneres de l'estat.

¹ Paraire: persona que es dedica a qualsevol de les operacions a les quals és sotmesa la llana.

3.3- El període que va de 1868 a 1875:

Els anys que van de la Revolució de 1868 fins a la Restauració borbònica 1875, es caracteritzen per les reformes liberals encaminades a integrar l'economia catalana a la d'Europa industrial.

4- UNA VISITA PEL MUSEU DE LA CIÈNCIA I LA TÈCNICA DE CATALUNYA:

Per aprofundir en aquest tema, vaig visitar el museu de la Ciència i de la Tècnica que es troba a Terrassa, i així poder veure de primera mà com era la maquinària d'una fàbrica tèxtil.

4.1- Les carboneres:

Com ja he esmentat anteriorment, els carbons del país eren escassos, costosos i mediocres, per això des dels inicis es va haver de recórrer al carbó anglès i, a principi de segle al d'Astúries. El transport del carbó es feia amb vaixells de vapor, fins al port de Barcelona.

Un cop a la fàbrica es descarregava per les tropes rodones del pati, la qual cosa permetia emmagatzemar el carbó directament a les carboneres.



El carboner havia de procurar sempre que cremés la caldera de la combustió.

4.2- Les calderes:

A la caldera, la combustió del carbó escalfa l'aigua fins que es converteix amb vapor, per mitjà d'un conducte, va cap a la màquina de vapor.

Les calderes construïdes amb ferro i envoltades de maó refractari per a mantenir les altes temperatures, no s'apagaven mai, ja que la fàbrica funcionava les 24 hores del dia.

4.3- La xemeneia:

Un dels elements més representatius de les fàbriques són les altes xemeneies, que són el conducte de sortida del segon residu de la caldera, el fum. El fum calent, en pujar, crea un corrent d'aire que arrossega el fum de l'interior de la fornall en direcció a l'exterior.



Xemeneia d'una fàbrica.

Les carboneres, les calderes i la xemeneia eren el nucli de producció de l'energia que la fàbrica consumia per a fer moure la maquinària tèxtil de la gran nau mitjançant una maquinària de vapor.

Al principi del segle XX, en aquest espai soterrani, originari de la fàbrica, només hi tenia accés el fogoner i els seus ajudants.

4.4- La màquina de vapor:

La màquina de vapor era el cor de la fàbrica, ja que accionava tota la maquinària de la nau.

És el segon símbol de la Revolució Industrial, popularment coneguda com "la burra".

Les fàbriques de teixits que funcionaven amb la màquina de vapor rebien el nom de vapors.



Màquina de vapor.

4.5- La llana:

La llana és una fibra tèxtil natural que procedeix del pèl de les ovelles i dels moltons. Hi ha una gran varietat de races, les quals produeixen llanes característiques molt diferents. La raça més important és la merina, que destaca per la seva finesa, el color i la petita ondulació en ziga-zaga de la seva fibra.

4.6- Preparar la llana per filar:

A causa de la gran quantitat de substàncies que porta adherides- palla, terra, excrements, etc.- la fibra de llana, abans de ser filada, s'ha de classificar en el sorteig, espolsar en la batuda i rentar en la barca de rentatge. A continuació, la llana s'ha d'esponjar en l'obridora fins a individualitzar les fibres. Aquestes fibres són seleccionades en fibra llarga, per la filatura d'estam, i fibra curta per a la filatura de carda.

4.7- El sorteig:

El sorteig és la primera operació on es sotmet la fibra de llana.

La fibra de llana es separa i es classifica segons la raça de l'ovella, la part del cos d'on prové i el color, la longitud i la finor de la fibra.

4.8- La pentinadora:

Aquesta màquina separa les fibres llargues de les curtes. Les fibres llargues surten en forma de cintes, i les fibres curtes s'aprofiten en la filatura de carda. Les cintes alimenten les metxeres, de les quals obtenim les metxes per filar.



La pentinadora.

4.9- Batan de cilindres:

El teixit de llana s'enfeltra i s'encongeix per mitjà de la combinació de l'acció mecànica –a base de colpejar el teixit d'una manera continuada- i dels efectes de la humitat i el calor.

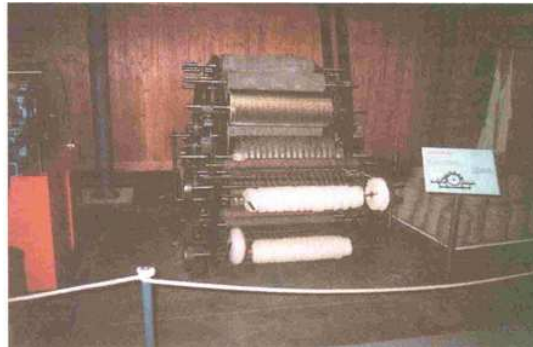
4.10- El cardatge:

4.10.1- Carda obridora: la llana hi entra en folcs, que s'obren i s'espongen, i en surt en forma de vel que, posteriorment, anirà a la carda repassadora per a repetir el procés.



Carda obridora.

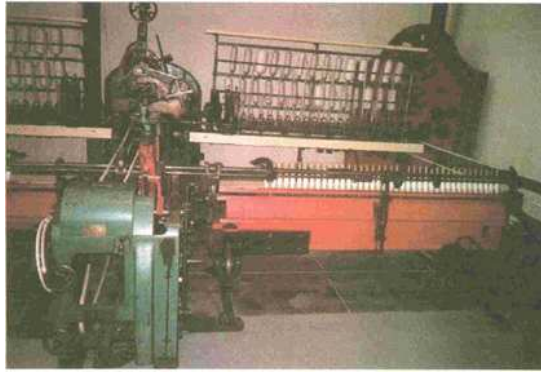
4.10.2- Carda metxera: hi entra un vel de la carda repassadora per obtenir les metxes que s'enrotllen per separat en bobines. A la filatura cadascuna de les metxes es converteix en un fil.



Carda metxera.

4.11- La selfactina:

És una màquina de filar que funciona amb dos moviments: primer estira i torça la metxa i la converteix en fil, i després enrotlla el fil al fus i forma la fosada.



Selfactina.

4.12- El teixit:

L'acció de teixir es realitza al teler, on es creuen uns fils longitudinals, l'ordit, amb uns altres de transversals, la trama. Els elements bàsics del teler són els lliços i la llançadora. Els lliços aixequen alternativament els fils de l'ordit. Quan uns fils són a dalt i els altres són a baix, formen un angle, anomenat calada, per on passa la llançadora, que porta una petita bitlla, que deixa escapar el fil de trama cada vegada que passa per l'interior de la calada de l'ordit. Aquest procés es repeteix i així es va formant el teixit.

4.13- El teler de garrot:

Fou el primer teler mecànic en substitució del teler manual. Amb ell s'inicià la industrialització a Catalunya. La seva peça més característica és un garrot de fusta, que per mitjà de cops, obliga la llançada a anar d'un costat a l'altre.

4.14- El teler d'espasa:

Substitueix el teler de garrot, ja que regeix trames de colors d'una manera més mecànica. Es diu així perquè la peça més remarcable és l'espasa que fa avançar la llançadora i el revòlver, que permet canviar el fil de la trama sense aturar el procés.

4.15- La màquina de repassar i plegar:

Permet fer l'última inspecció del teixit per tal d'eliminar-ne els possibles defectes - nusos, forats, taques, etc.- i comprovar la seva qualitat. Finalment, el teixit es plega en peces i es porta al magatzem.



Màquina de repassar i plegar.

SITUACIÓ GEOGRÀFICA

“... L'any mil vuit-cents noranta-sis
en un bell paratge, hi havia un veïnat
sota un salt d'aigua, al lloc precís
un molí que amb els anys ha perdurat ...”

Sardana Bonmatí 1896,
lletra Avel·lí Rovirola.

El municipi de Sant Julià del Llor i Bonmatí té una extensió d'11 km² a l'extrem N-E de la comarca de la Selva. Al nord limita amb el municipi d'Amer, del qual va formar part fins el 1983. El Ter n'és el límit meridional amb la Celler de Ter, Anglès i amb Bescanó (aquest darrer de la comarca del Gironès); limita també a llevant amb els termes de Sant Gregori i de Sant Martí de Llèmena, tots dos del Gironès. Comprèn la població de Sant Julià del Llor el sector S-E del terme, prop del Ter, i el poble de Bonmatí l'extrem S-W. Té una altitud de 158 metres i es troba situat a 18 Km. de la seva capital de comarca, Santa Coloma de Farners, i a 15 Km. de Girona.



EXPANSIÓ INDUSTRIAL BASADA EN ELS RECURSOS HIDRÀULICS

“... Si ens endinsem pels rius Ter i Llobregat
admirarem gran quantitat d'indústries
que s'esglaonen des de l'indret de naixença
al mar ...”

Lluís Solé Sabarís,
Geografia de Catalunya volum 1.

1- COLÒNIES INDUSTRIALS I FÀBRQUES TÈXTILS:

Al voltant dels anys cinquanta i seixanta del s.XIX, els capitals catalans, generalment barcelonins, s'aproparen als rius àvids de la seva força hidràulica i hi assajaren dos models diferents d'instal·lacions industrials: d'una banda les colònies industrials i de l'altra els vapors.

- Què són les colònies industrials?

Segons la definició de l'Enciclopèdia Catalana, són un conjunt d'instal·lacions industrials, separades dels nuclis de població amb cases per a obrers i encarregats, església, escola, economat i altres dependències. Les primeres colònies industrials foren establertes a Gran Bretanya com a conseqüència de la Revolució Industrial i per tal d'aprofitar en el seu origen les fonts d'energia.

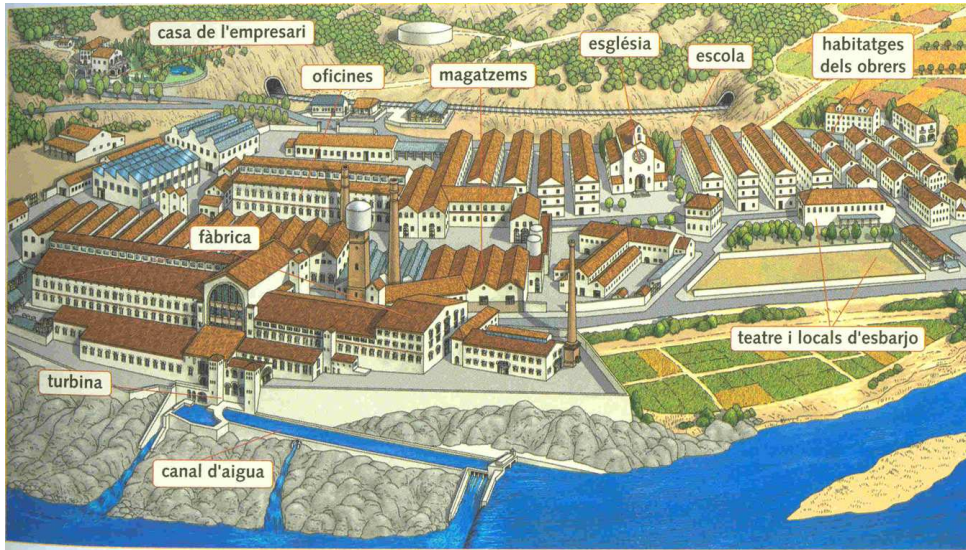
Segons els autors dels quaderns de la Revista de Girona, ni la manca de carbó ni el pagament d'uns salaris més reduïts en comparació a Barcelona, no compensaven les considerables inversions ni les dificultats de transport provocades per l'allunyament d'aquells nuclis productius. La raó és bàsicament extraeconòmica i es relaciona d'una manera directa amb la qüestió obrera. Més que l'estalvi produït per l'aprofitament hidràulic, el que es perseguia era l'estabilitat de la mà d'obra. Construir una xarxa de dependències i fidelitats que assegurés una població lleial i evités una massa obrera conflictiva .

Ricard Frigola, estudiós de l'origen de les colònies industrials catalanes en un article de la revista d'economia "*El Món*", comenta que les colònies industrials són un cas únic dins el procés d'industrialització d'Europa durant el segle XIX. Situades als marges dels principals rius per aprofitar-ne l'aigua, es caracteritzen per la coincidència en un sol espai físic d'una fàbrica i un grup d'habitatges on viuen els treballadors i les seves

famílies. Aquest tipus d'organització econòmico-social suposa l'existència d'unes relacions entre l'empresa i els obrers molt peculiars. D'una banda, l'amo assumia la prestació d'un conjunt de serveis tradicionalment reservats als municipis i alhora proporcionava l'habitatge corresponent a cada obrer. Aquest, per la seva banda, estava disposat a acceptar l'elevat nivell de dependència envers l'amo en tant que aquest és qui en últim terme l'allotja i el manté.

A Catalunya, la intensitat amb què s'instal·len les colònies tèxtils únicament és comparable amb el cas anglès.

Els propietaris, abans de pensar en crear una colònia, havien de preparar una infraestructura hidràulica, la construcció i la posada en funcionament de la qual seria el punt que marcava l'inici de la colònia industrial. Per tant, la pràctica totalitat de les colònies trobades a Catalunya es van localitzar als costats dels eixos fluvials. De les noranta-dues colònies centrades a Catalunya només una, la colònia Güell situada a Santa Coloma de Cervelló està totalment desvinculada del proveïment energètic hidràulic, ja que la seva fàbrica fundada el 1890 per Eusebi Güell funcionava mitjançant la combustió del carbó, amb l'energia que proporcionava una màquina de vapor. La construcció d'aquestes infraestructures significava el desenvolupament urbà d'un nucli de poblament estable, dotat d'habitatges i de serveis diversos, que estava destinat a servir de residència a la nombrosa població obrera que treballava al recinte fabril.



Model dels diferents espais d'una colònia obrera.

A Catalunya les colònies industrials foren ben rebudes ja que els habitants estaven molt perjudicats per les guerres carlines, mancats de treball i sovint d'habitatges.

Cal esmentar que va ser una tornada als sistemes econòmics medievals, pràcticament feudals. Derivats d'aquest sistema hi hagué molts abusos ja que segons els autors dels quaderns de la Revista de Girona tenien la finalitat de controlar totalment els treballadors: obligació tant per part de l'obrer com de la seva família de treballar exclusivament per l'amo, fins i tot condicionaven els matrimonis ja que eren afavorits els que es produïen entre treballadors de la mateixa colònia, acomiadament i pèrdua de la casa si no complien les condicions imposades, impossibilitat d'organitzar vagues, etc. Aquest no és el cas que ens afecta amb l'estudi de la colònia de Bonmatí, ja que durant els primers quaranta anys del s. XX, aquesta colònia va gaudir d'un estil de vida molt millor que no pas el que hagueren de suportar els habitants d'altres colònies. El fet de no existir cap vincle entre la feina i l'habitatge va fer que el tracte entre l'obrer i l'amo fos més suau i humà, convertint-la en una colònia atípica.

El treballador de la colònia de Bonmatí no va estar mai lligat de mans i peus a la voluntat del senyor i malgrat la pobresa de vida, cada home disposava d'un jornal fix, un habitatge i un hort. Tot això permetia que es contemplés aquesta colònia com un oasis de prosperitat, frase esmentada per totes les persones amb què he parlat: amos, treballadors, historiadors,...

Actualment la pràctica totalitat de les colònies que existeixen a Catalunya ja no es dediquen a l'activitat per a la qual van ser fundades. La majoria de les fàbriques han hagut d'abandonar la seva antiga activitat productiva.

És important l'impacte que va tenir la industrialització a les valls dels rius, però també l'expansió urbana que ha caracteritzat la fesomia d'aquests sectors.

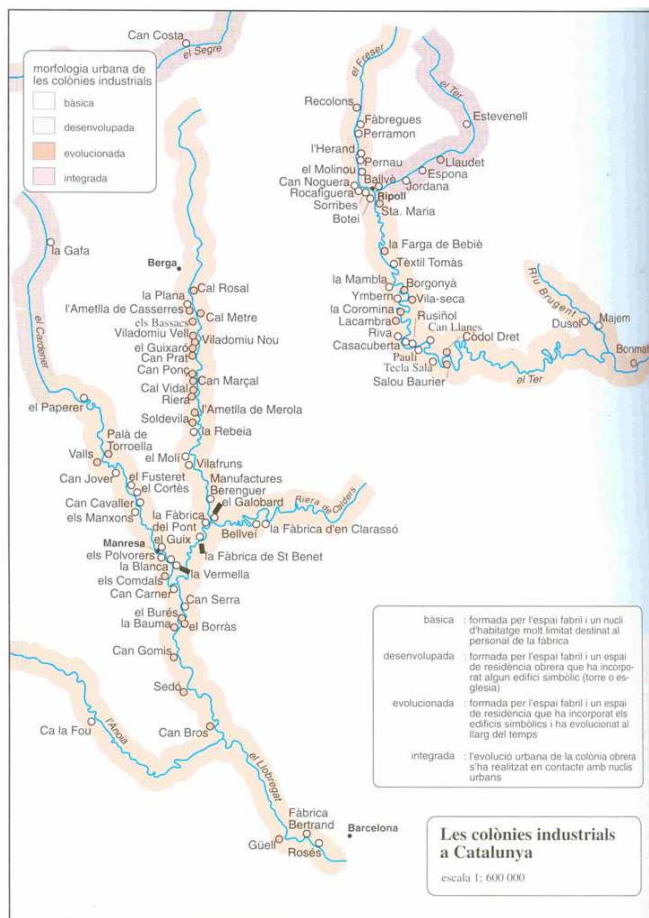
Catalunya no podia assumir un procés d'industrialització seguint el model anglès, ja que aquest es basava en la utilització del carbó com a font d'energia bàsica per a la indústria i en aquell país l'abundància d'aquest mineral feia que la seva utilització fos l'opció energètica més barata i rendible. Catalunya, tal com he dit abans, no disposava de carbó en abundància i aquest va ser el gran problema que va haver d'afrontar la industrialització catalana. Per tant, l'opció hidràulica va sorgir a Catalunya com a resposta a aquestes dificultats, la qual cosa no era cap novetat ja que l'estructura preindustrial del país, formada per molins i fargues ja utilitzava aquesta font d'energia.

2- XARXA HIDROGRÀFICA DE CATALUNYA:

La xarxa hidrogràfica de Catalunya pot dividir-se en tres grans conjunts:

- els rius que neixen a les muntanyes del Sistema Mediterrani;
- els que neixen al Pirineu i desemboquen a l'Ebre, i
- els que neixen al Pirineu i moren al Mediterrani com és el cas del riu Ter.

El primer sector fluvial més important és l'eix format pels rius Llobregat-Cardener-Calders-Anoia i el segon sector fluvial és el format pels rius Ter-Freser-Brugent, aquest és el sector que ens interessa pel seu pas per Bonmatí.



Mapa de les colònies industrials a Catalunya.

Amb l'energia de les seves aigües, el Ter va permetre des de Llanars fins a Salt la construcció de les colònies industrials.

3- LOCALITZACIÓ GEOGRÀFICA DE LES COLÒNIES INDUSTRIALS FORMADES PELS RIUS TER-FRESER-BRUGENT:

Les colònies industrials al llarg del riu Ter es comencen a construir cap el 1885, època en què ja s'havia utilitzat amb èxit el vapor com a força motriu de la indústria tèxtil.

La comarca del Ripollès acull el tram alt del riu Ter i la totalitat del Freser, rius que conflueixen a Ripoll.

La primera colònia industrial que es va construir al riu Ter al seu pas per la comarca del Ripollès és la d'Estabanell o Matabosch a Camprodon. Antoni Matabosch va ser el fundador, i posteriorment va ser adquirida per la societat "Estabanell i Pahissa". Després d'aquesta colònia un reguitzell més se situaren al riu Ter: Cal Gat, el Pagès, Espona i la colònia Llaudet a Sant Joan de les Abadesses; el Pla, Agafallops i el Roig a Ripoll, entre d'altres, ja que per altra banda vora el Freser també s'hi havia anat assentant colònies industrials.

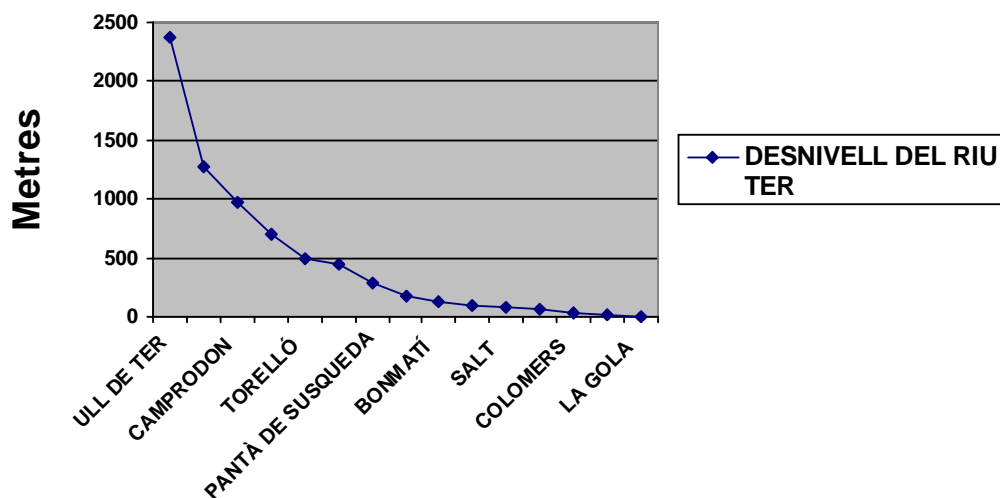
Un cop abandonat el tram alt del seu recorregut, el Ter penetra a la comarca d'Osona. Cal destacar les colònies dels municipis de les Lloses, Montesquiú, Sant Quirze de Besora i la Farga de Bebiè.

A l'alçada de Borgonyà el Ter s'endinsa a les terres de la Depressió Central passant pel sector septentrional de la Plana de Vic, sector molt important pel que fa a la presència de colònies industrials. Els municipis on es van assentar aquestes colònies són: Orís, Manlleu, les Masies de Roda de Ter, així com la colònia Vilaseca de Sant Vicenç de Torelló, Torelló, les Masies de Voltregà i Gurb.

A partir de Roda de Ter, el riu abandona la plana i ha de travessar una àrea molt muntanyosa situada a la comarca de la Selva. En aquest tram, el Ter, s'ha d'obrir pas a través de les Guillerries, que formen l'extrem nord de la Serralada Prelitoral, i el Collsacabra, límit meridional de la Serralada Transversal. El riu ha excavat en aquest

sector profunds congostos que han estat aprofitats per a la construcció dels grans embassaments de Sau, Susqueda i Pasteral. Passat el Pasteral, el Ter rep les aigües del seu afluent Brugent, riu aprofitat per a la instal·lació de petites colònies tèxtils localitzades a Les Planes d'Hostoles: Magem i Dusol. Una vegada rebudes les aigües del Brugent, el Ter prossegueix el seu camí per la Depressió Prelitoral en direcció cap al mar. Abans d'abandonar la comarca deriva l'aigua cap a la fàbrica i colònia Burés del municipi d'Anglès i ja en el límit amb la comarca del gironès és aprofitat per la colònia Bonmatí, amb un important nucli obrer. Aquesta és l'última de les colònies tèxtils coneguda que es van assentar a la vall d'aquest riu i es troba situada al terme municipal de Sant Julià del Llor i Bonmatí, segregat el 1983 del municipi d'Amer.

El Ter concentra un total de 27 colònies industrials que representen el 29% de les existents a Catalunya.

4- GRÀFICA DEL DESNIVELL DEL RIU TER:**Pobles**

Pobles	Desnivell del riu Ter
Ull de Ter	2380
Setcases	1280
Camprodon	970
Ripoll	700
Torelló	500
Manlleu	440
Pantà de Susqueda	290
Anglès	180
Bonmatí	130
Bescanó	100
Salt	80
Girona	70
Colomers	15
Torroella de Montgrí	10
La Gola	0

El perfil longitudinal del Ter que presento té una escala vertical exagerada -1:20.000 davant de la 1:100.000 de l'horitzontal- per tal de poder visualitzar els diferents trams del curs.

En el curs alt hi ha dos sectors diferenciats en quan al pendent, el d'Ull de Ter fins a Setcases i el d'aquest fins a Ripoll.

El curs mitjà de Ripoll fins a Girona, presenta una pendent regular i en el curs baix presenta un perfil gairebé pla.

BONMATÍ

“... A un mirador sobre el riu tenia un casal, el senyor Manuel Bonmatí que era amo d'aquella rodalia i allà un dia tres naus féu construir ...”

Sardana Bonmatí 1896,
lletra Avel.lí Rovirola.

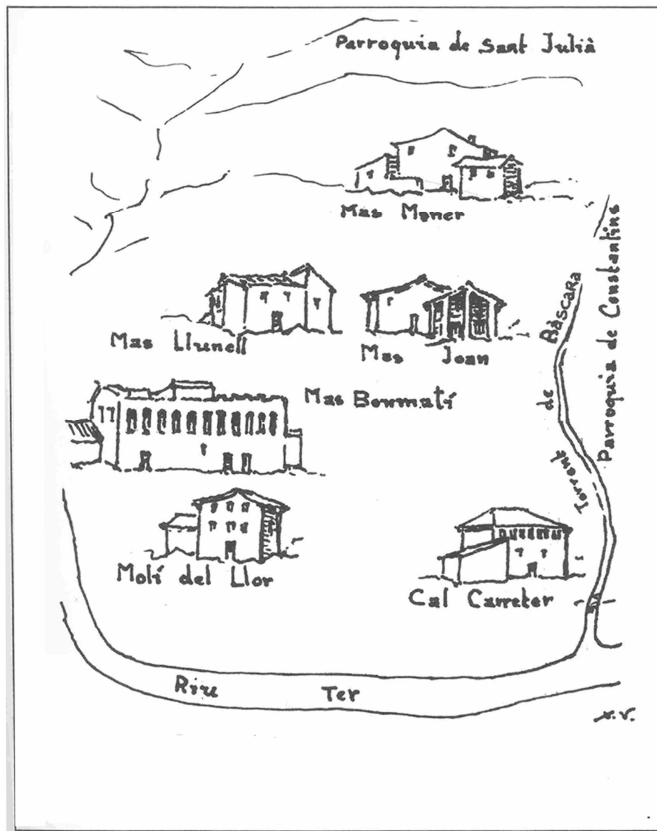
1- ARRELS DEL NOM BONMATÍ:

Bonmatí, com a colònia i després com a poble, va néixer a finals del segle XIX començaments del XX, però l'espai on està ubicat el trobem el 1229 amb el nom de Cabanyes. Documentalment és la notícia més primerenca que trobem però si tenim en compte la història oral, els orígens de la família Bonmatí, segons Joan Maria Bonmatí, descendent número 24 de la família, poden datar de l'any 900 quan el nord de Catalunya va ser envaït pels àrabs. Possiblement en no ser de ningú les terres, es donaven al senyor feudal i si no als soldats guanyadors de la reconquesta. Les persones que es quedaven eren premiades amb parcel·les de terreny per tal de repoblar-ho de nou, ja que la major part de les terres d'aquest entorn, varen ser-ho d'aquesta manera. És possible que aquesta casa (de dimensions petites) fos adquirida així, per en Pere Bonmatí, citat en molts documents com el senyor del mas Bonmatí. Parlem d'unes dimensions petites, ja que al 1984 ja hi ha més de quaranta escriptures posteriors que han fet de la casa Bonmatí una propietat molt respectable.

El 949 es troba esmentat per primera vegada el nom de Llor en l'acta de consagració del monestir de Santa Maria d'Amer, en la qual el comte Borrell II fa donació de l'alou² que té al comtat de Girona. Tot fa pensar que dintre les possessions d'aquest alou hi havia el molí del Llor, un molí fariner que es troba citat per primera vegada l'any 1229 així com els masos Joan, Adroer, Llunell i Jofre.

El 1231 es reconeix que el molí del Llor, els quatre masos abans citats propers del terme de Cabanyes, així com les moles, l'aigua de la resclosa i la fusta d'aquell lloc pertanyen a l'abat d'Amer.

² Alou: domini ple, absolut i lliure, franc de serveis i de tota prestació real o personal, sobre béns immobles.



En aquest croquis, es pot veure l'espai que ocupava el Veïnat de Cabanyes de la parròquia de Constantins i les cases Moner i Carreter que possiblement eren els masos Adroer i Jofre.

El 1339 Guillem Bonmatí adquireix una gran peça de terra de 65 vessanes de cabuda situada al costat del riu Ter.

L'any 1359 Jaume Bonmatí consolida el seu ascens social amb el càrrec de batlle, poder que li ha conferit l'abat d'Amer. Un poder que esdevindrà hereditari durant molts anys.

Vicenç Bonmatí engrandeix el patrimoni comprant el mas Adroer.

Pere Bonmatí el 1426 compra el molí del Llor, que fins ara roman inservible i obté el privilegi per utilitzar l'aigua del Ter per moure el molí del Llor així com el dret de pescar-hi. Aquest molí està ubicat al terme de Cabanyes i llanda amb les 65 vessanes abans esmentades.

Entre els segles XIII i XVI el veïnat de Cabanyes s'estanca en el règim rural feudal fins que, deslliurats de la remença, alguns masos prosperen, sobretot a partir de finals del segle XVII, quan esdevé definitivament lloc reial i es deslliura del vassallatge a l'abat

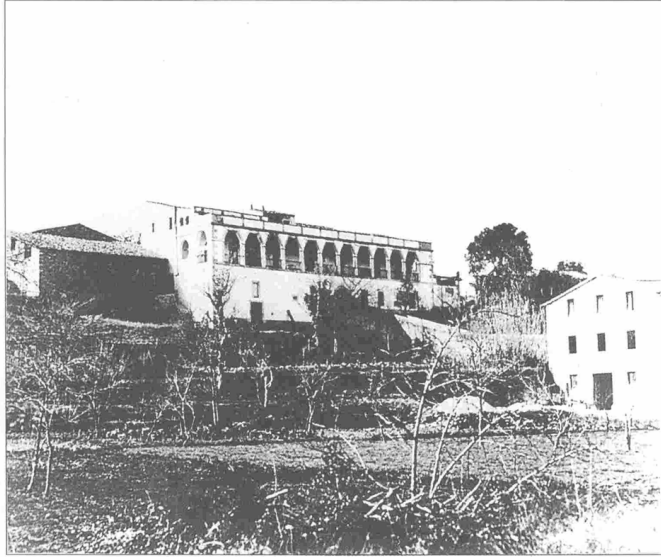
del monestir d'Amer. L'expansió del mas Bonmatí aprofita els alous o terres lliures pròpies adquirides sota el privilegi hereditari de batlle de la parròquia, i ara obté grans rendes del molí del Llor, que mol per als pagesos de Vilanna, Trullàs, Constantins i Sant Climent d'Amer. Aquesta riquesa també atrau al bandoler Serrallonga i, en cert moment, de grat o per força, un Bonmatí fa de protector del bandoler.

El segle XVIII s'enceta amb la guerra de Successió. El 1711 Felip V assetja i derrota la ciutat de Girona. Francesc Anglasell, de Sant Julià del Llor, és recompensat amb el càrrec de veguer de Girona per la seva adhesió als invasors felipistes. El 1734 s'inicia l'explotació de les mines de galena (plom) de Sant Julià. També s'inicien explotacions mineres a Anglès i Osor. El ferro, escàs, havia estat explotat de temps immemorial i alimentava les fargues artesanals d'aquests pobles. La barita, mineral associat a la galena, va ser aprofitada més tard.

El 1853 Joan Bonmatí i Masachs, pare del fundador de la colònia, converteix el rec de l'Anglasell en un canal, un conducte que ha de portar aigua fins al molí del Llor i a una foneria (forns de plom). Els forns seran destruïts durant l'última carlinada per membres del bàndol lliberal ja que hi ha la temença que hi treballen per a la guerra. El cost de la canalització és de 6.617 rals, quantitat equivalent a 839 jornals.

El 1860 continua l'obertura del canal que portarà l'aigua des de la foneria fins el mas Bonmatí i d'aquí al molí del Llor on Joan Bonmatí Masachs ha posat un nou mecanisme per triturar el gra.

El 1861 el molí queda obert per fer farina públicament.



*Casa pairal Bonmatí,
abans de ser restaurada.
En primer terme el molí
del Llor.*

El 1867 Joan Bonmatí mor en un accident a les mines de Sant Julià quan tenia 34 anys. Cal esmentar que Joan Bonmatí va ser una persona amb una intel·ligència privilegiada, molt emprenedor i amb unes idees molt avançades per a l'època. Va classificar i establir un índex de nombrosos documents i pergamins que feia molts anys que estaven a la casa pairal . Tot aquest arxiu, tal com em va explicar la seva besnéta Maria Teresa Bonmatí, es va destruir durant la guerra civil espanyola.

Al morir en Joan, el seu fill Manuel es va veure obligat, junt amb la seva mare, a posar-se al front d'una família de vuit germans de la qual ell n'era el més gran.

El 1896 Manuel Bonmatí sol·licita el desviament d'aigües del Ter i l'ampliació del canal del molí del Llor, davant la casa pairal, per tal de fer arribar l'aigua a les turbines de les fàbriques que estan en projecte a la futura colònia.

El 1897 s'inicia la construcció de la primera fàbrica.

El 1898 s'instal·la la primera fàbrica tèxtil.

El 1903 s'acaba l'edificació de la colònia industrial.

2- RETALLS DE LA VIDA DE DON MANUEL BONMATÍ, FUNDADOR DE LA COLÒNIA:

-Don Manuel Bonmatí:

Don Manuel Bonmatí de Cendra va néixer a la casa pairal Bonmatí del municipi d'Amer, parròquia de Constantins, el dia 3 de març de 1853. Ja de jove mostrava una gran maduresa i un esperit emprenador.



Don Manuel Bonmatí de Cendra

L'any 1867 a causa de la mort prematura del seu pare, va trobar-se amb el deure, junt amb la seva mare vídua de posar-se al front d'una família de vuit germans i assumir la direcció de la casa, una masia molt antiga amb grans extensions de terra.

El 1885 va casar-se amb Ramona Calderó de Centelles, una dona que li va donar un gran suport en totes les activitats, especialment en l'elaboració del projecte de la futura colònia. D'aquest matrimoni varen néixer 2 fills: Josep Maria i Montserrat.

Entre el 1896 i el 1903 va convertir uns terrenys plens d'esbarzers i bardisses, prop del riu, en allò

que fou la seva gran obra: l'aixecament d'una colònia industrial que porta el seu nom, l'embrió d'un futur poble.

Va iniciar les obres del canal que conduiria l'aigua a les tres fàbriques el dia 20 d'abril de 1896, mentre que va començar a aixecar la primera nau el 16 de febrer de l'any següent. Vora la casa de camp aixecà una capella pública que fou beneïda el 1886. Aquesta va ser insuficient per tota la colònia Bonmatí i la va haver d'enderrocar. Aprofità el mateix solar per construir la capella actual que fou beneïda el 14 de febrer de

1902. Un cop aixecada la colònia la va completar amb diferents serveis entre ells el pont sobre el riu Ter.

La inquietud de fundar una colònia obrera la va alternar amb la vida política. Fou un membre destacat del partit carlista, en el qual va ocupar càrrecs molt importants. Fou cap provincial de la Comunió Tradicionalista i diputat provincial i en l'àmbit nacional va ser senador del Regne i presentat com a diputat a les Corts. Culturalment va ser un mecenes, ja que durant molts anys va fer-se càrrec de la direcció i el finançament del diari gironí "*El Norte*".

Per raons d'edat i de salut abandonà els seus càrrecs i la seva actuació pública l'any 1911, en què rebé un emotiu homenatge de la Comunió Tradicionalista.

Va morir a Bonmatí el 6 d'agost de 1914 a l'edat de 61 anys.

Manuel Bonmatí resultà doncs, ser un home emprenador que, a les acaballes del s.XIX, fou un dels protagonistes de la gran revolució catalana.

3- CRONOLOGIA: INICIS I VIDA DE LA COLÒNIA:

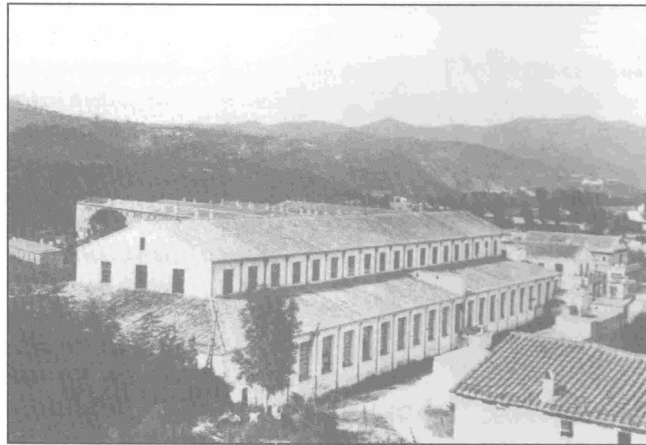
El dia 20 d'abril de 1896, es comencen els primers treballs per obrir un canal que portarà les aigües del Ter a les fàbriques que té en projecte construir D. Manuel Bonmatí. Es realitza amb uns estris tan rudimentaris com són pics, pales, corrioles i amb un transport efectuat amb matxos i tamborells.

El 16 de febrer de 1897, els paletes inicien la construcció de la primera fàbrica i el primer carrer, que donen per acabats el juny de 1898.

La família Bonmatí té la propietat de tots els immobles, les infraestructures i l'energia de la colònia, que arrendarà a empreses industrials. També és propietària dels habitatges que arrenda a qui vol.

El 1897 la companyia del tren d'Olot a Girona, que ja tenia construït el tram entre Amer i Salt, construeix provisionalment a l'altra banda del riu un baixador.

L'any 1898, la raó social Joaquim Estrany i fills s'estableix a la colònia com a indústria tèxtil.



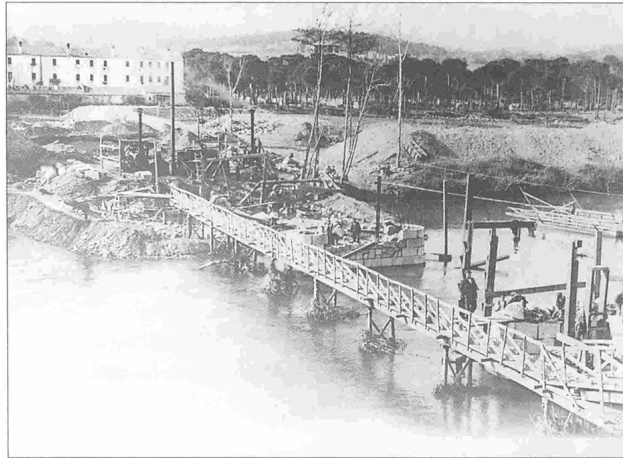
Les fàbriques a principi del segle XX.

El 1900 el molí del Llor que havia estat adquirit per Pere Bonmatí és modernitzat i posteriorment arrendat per ús públic, ja que fins llavors era un molí privat de la família Bonmatí.

El 1901 la raó social H. Vicente Casacuberta signa un contracte d'arrendament d'una part de la segona nau. La seva activitat és la filatura de cotó.

El 1903 els germans Torras procedents de Sant Joan les Fonts, estableixen una fàbrica paperera.

El 1906 es construeix el pont per millorar l'accés a la colònia.



Construcció del pont.

Comença a funcionar la cooperativa “La Bonmatinense”.

El 1909 ja hi ha una caixa d'estalvis adherida a la Caja de Pensiones para la vejez y de ahorros que pertany a la sucursal de Girona.

El 1910 es funda La Hermandad de San Joaquín y La Inmaculada Concepción. Estarà adherida per casos d'operacions quirúrgiques a la Quinta de la Salud la Alianza. El seu objectiu és assistir econòmicament els obrers i les seves famílies en cas de malalties. Els socis benefactors són: don Manuel Bonmatí, Vicenç Casacuberta, els germans Torras i el capellà de la colònia Jaume Recasens.

Don Manuel Bonmatí construeix una central elèctrica adossada al molí del Llor i comença facilitant corrent a les cases de la colònia

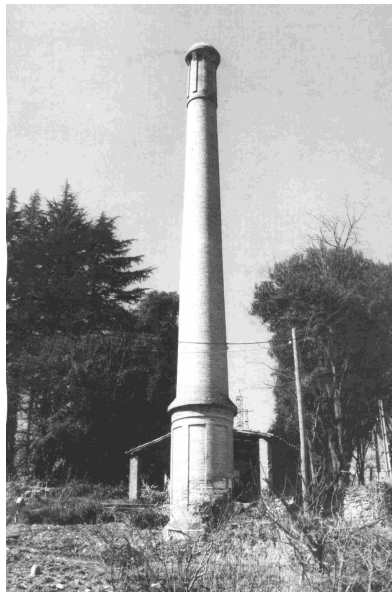
El 1912 la fàbrica cotonera Joaquim Estrany i fills, que havia traspassat l'utilitatge a H. de Berenguer i Sala és contractada pel propietari de l'altra nau H. Vicente Casacuberta.

El 1913 mor Manuel Bonmatí i pren les rendes el seu fill Josep Maria que té 25anys.

Del 1914 al 1918 la colònia pren una gran embranzida.

El 1919 la colònia pateix una inundació de grans proporcions que dificulta durant unes setmanes el desenvolupament de les indústries, a conseqüència de la qual desapareix la resclosa que porta aigua a la colònia. Tot seguit la reconstrueix Josep M. Bonmatí amb mitjans més moderns.

El 1921, motivat pels excessos de fum produïts per una màquina de vapor, la paperera Torras es veu amb la necessitat d'aixecar una xemeneia tocant a la fàbrica cotonera de Vicenç Casacuberta.



Xemeneia de la Paperera Torras.

El 1923 la paperera Torras ocupa el sisè lloc entre les papereres de Catalunya amb un valor de producció de 787.000 de les antigues pessetes.

El 1927, la família Padrosa va arrendar un local i va començar a fabricar caixes per embassar.

El 1929, mitjançant el tren d'Olot, els reis d'Espanya Alfons XIII i la seva esposa la reina Victòria passen per Bonmatí en un vagó reial, construït per aquest viatge, i van en direcció a la capital de la Garrotxa.

Aquest mateix any vola sobre la colònia el globus alemany Graff Zepelin.

El 1930 arriba a la colònia la novetat de la ràdio.

El 1931, Josep Maria Bonmatí renova el contracte amb H. Vicente Casacuberta.

A partir d'ara, aquest pagarà per l'arrendament de dues naus i dos salts d'aigua 51.000 pessetes. No obstant n'abonarà 6.000 que corresponen a horts, ensenyament i beneficència.

El 1934 un dels germans Torras decideix separar-se en la seva activitat i mentre en Salvador es queda a Bonmatí, el seu germà Paulí deixa la colònia i es trasllada a Sarrià de Ter on fundarà la paperera Torras Hostench.

El 1935 el Consell Superior de la Cooperació de la Generalitat aprova els estatuts de la cooperativa "La Bonmatinense" que funciona des del 1906 sense estar registrada i afiliada a cap organisme cooperatiu. És registrada amb el número 192.

El 1938 les fàbriques de filatura Casacuberta, per ordre governativa, són desmantellades i convertides en fàbriques al servei de la guerra. La paperera Torras continuarà treballant ja que és la principal proveïdora de la Generalitat.

El 1939 és clausurada al·legant motius polítics la Cooperativa "La Bonmatinense".

En Josep Maria Bonmatí, fins llavors propietari de la colònia, la traspassa a la raó social Fàbriques de L. Mata y Pons y Cia.

El 1940 un aiguat de grans proporcions s'emporta un terraplè que uneix el pont amb la colònia. A les cases i fàbriques el nivell de l'aigua arriba als 2 metres.

El 1945 i havent acabat el contracte d'arrendament amb el nou propietari, l'altre germà Torras abandona la colònia per instal·lar-se a Flaçà emportant-se un bon nombre de famílies bonmatinenques.

Paral·lelament l'empresa H.Vicente Casacuberta passa l'activitat industrial a Antonio Armengol.

El 1946 mor Josep Maria Bonmatí i passa a ocupar el seu lloc en Joan Maria, descendent número 24 de la dinastia.

El nou propietari Mata i Pons continua el muntatge de la filatura a la fàbrica que ocupava la paperera Torras. Aquesta fàbrica no es posa en funcionament fins l'any 1953.

El 1956 interromp la vida bonmatinenca una forta epidèmia de grip que es coneix amb el nom de "grip asiàtica". A causa d'aquesta febre la producció a les fàbriques cau en picat per manca de personal.

El 1960 l'industrial Mata i Pons que fa anys que té els pisos de la colònia molt abandonats, els declara en estat de ruïna.

El 1973, Bonmatí viu una etapa industrial molt important. L'empresa Tèxtil Armengol modernitza l'utilatge, introdueix la modelitat de gènere de punt i es veu en la necessitat d'aixecar una nova nau industrial (que posteriorment serà la Levi's)

El 1975 Mata i Pons ven la colònia a Tèxtil Armengol. A partir d'ara, fàbriques, carrers, pisos i el salt d'aigua passen a ser del nou propietari.

El 1978, el nou propietari Tèxtil Armengol posa a la venda els vells pisos de la colònia a un preu força mòdic a causa del seu mal estat. El 90% d'aquets són adquirits pels propis estadants. La colònia deixa de ser-ho.

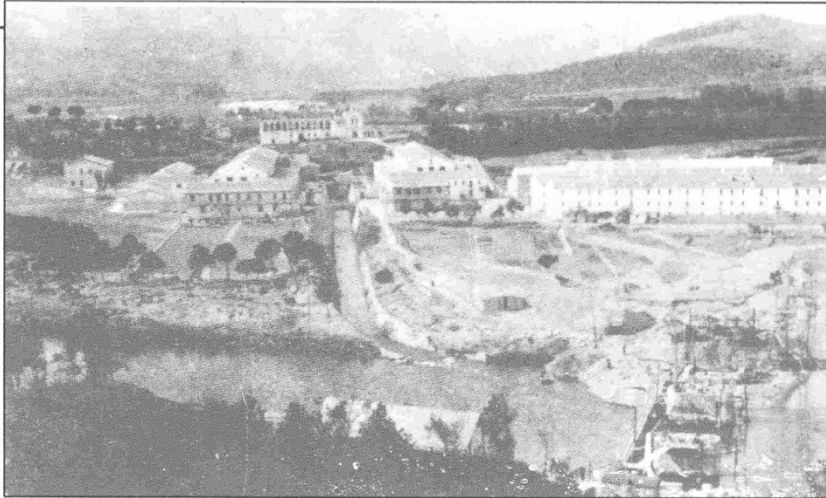
El 1983 després d'uns quants anys de negociacions el poble de Bonmatí aconsegueix la independència municipal.

4- ELS PRIMERS BONMATINENCs:

Deixant de banda les famílies dels moliners que van explotar el molí del Llor i la casa pairal, que ja existien abans del naixement de la colònia, sovint s'ha dit que els primers pobladors de la colònia eren originaris de Sant Joan les Fonts i que es van establir aquí amb la paperera Torras Domènech el 1903. Però això no va ser ben bé així. Segons corren les llengües, la primera família arribada a la colònia va ser la família Sánchez que procedien d'Albelda, un poble de l'Aragó. El pare de família va venir a Catalunya per treballar en la construcció del cremallera que va de Monistrol a Montserrat. Un cop aquesta obra va ser acabada, el 1895, va venir a treballar en l'aixecament de la via del tren d'Olot, en el tram que comprèn Olot-Amer. En Mingo, que tothom el coneixia amb aquest nom, era un home amb una gran capacitat de treball, i un dia un senyor d'Amer que coneixia les seves actituds li va dir si li interessaria canviar de feina i anar a treballar en la construcció d'una colònia industrial que promovia el seu germà. Aquest senyor era el farmacèutic d'Amer, i germà de Don Manuel. Ben aviat en Mingo va fer la funció de capatàs de la brigada de jornalers i ja va participar en els treballs d'obertura del canal que havia de conduir les aigües de Sant Julià a les fàbriques que estaven en projecte.

Com en Mingo, també havia emigrat a Catalunya una altra família de Binacef (Aragó). Era la família d'en Marià Cítoles, que un cop acabada l'obra del ferrocarril, també es va quedar a la colònia.

A partir d'aquí van començar a arribar familiars de les famílies esmentades, gent procedent de Sant Joan les Fonts i veïns dels voltants.



La construcció de la colònia.

Com a anècdota cal dir que en Lluís Bonmatí era el farmacèutic d'Amer i el seu germà Manuel, sempre va ser un enemic acèrrim de les injustes decisions de l'Ajuntament d'Amer, ja que li posaven moltes traves en el projecte i més tard en el desenvolupament de la colònia. Enmig de tots aquests saraus, algú n'havia de pagar els plats trencats i li tocava al farmacèutic. Llavors aquest va entaular negociacions amb el farmacèutic d'Anglès i ambdós van acordar fer una permuta. D'aquesta manera en Lluís va lliurar-se de moltes engrinyes i Don Manuel va continuar essent l'enemic número 1 de l'Ajuntament d'Amer. Les diferències van arribar tan enllà que entre els anys 1908 i 1912 ja hi va haver el primer intent de deslligar la colònia del municipi d'Amer.

LES INDÚSTRIES A LA COLÒNIA

“... El molí molta feina va fer,
la fàbrica el cotó anà filant;
amb draps, espart i pasta produïren bon paper,
les tubines la força anaven dant ...”

Sardana Bonmatí 1896,
lletra Avel·lí Rovirola.

1- INDÚSTRIA TÈXTIL:

Tal com està esmentat abans dues empreses tèxtils es van instal·lar a la colònia. Les condicions laborals eren precàries, treballant moltes hores i amb salaris baixos.

Es treballava unes 10 hores i si hi havia una baixa, calia cobrir-la fent 12, 14 o fins i tot 16 hores. L'obrer només cobrava els dies o hores que havia estat a la fàbrica.

Els nens i nenes entraven a treballar quan tot just tenien 7 o 8 anys, tot i haver-hi una llei al 1908 per la qual es prohibia el treball als menors de 10 anys. Si acudia alguna visita d'inspecció, l'encarregat feia sortir els menors a fora per una porta falsa i un cop la revisió s'acabava, la mainada es tornava a incorporar a la feina.

Sanitàriament les condicions higèniques estaven molt malament. Era costum que el personal per manca de menjador fes els àpats a dins de la nau i això era motiu per atreure les rates. A més, mentre durava la lactància d'una mare obrera, una veïna o familiar li portava el nadó a la fàbrica per alletar-lo. Aquest fet era molt nociu per la salut del nadó ja que l'aire estava impregnat de volves causades pel cotó a més del tuf que s'olorava dels olis i greixos.

També era un problema els mesos d'estiu quan les turbines s'havien d'aturar per falta d'aigua. La direcció de la fàbrica ordenava als treballadors que pleguessin. Si tornava arribar aigua s'avisava al personal per reintegrar-se novament a la feina mitjançant uns tocs de campana. El temps que les màquines havien estat aturades sense produir, els obrers no cobraven. Si s'esdevenia una crisi a causa de poques vendes de fil les jornades laborals es reduïen a 5, 4 i fins i tot 2 dies.

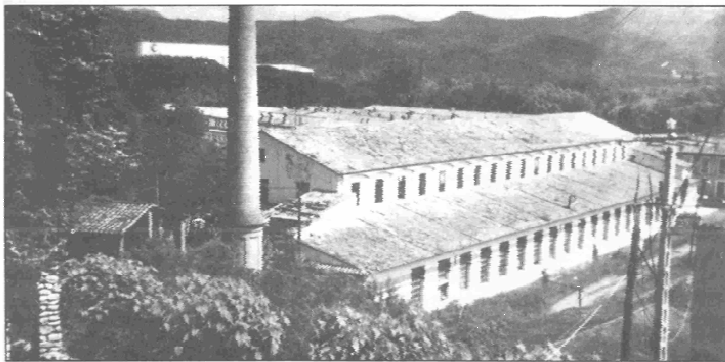
Les màquines de filar, les selfactines, van ser el primer tipus de màquina filadora. Les construïa a Anglaterra la casa Hetherington. Per al funcionament necessitaven molt d'espai i reportaven una alta despesa de cadenes, cordes i corretges. Segons el fabricant no hi havia gaire benefici.

Al filador responsable de fer funcionar la màquina li era necessària l'ajuda d'un noi que el mateix oficial llogava i del qual l'empresa no n'assumia cap responsabilitat. Al cap de la setmana el filador i l'ajudant cobraven segons els quilos produïts. Els operaris reclamaven una millora econòmica, però l'amo, en Casacuberta, sempre alegava que les selfactines no eren rendibles i que aviat les paralizzaria totes. Davant aquest raonament tant intimidatori els



Filadora tèxtil.

obrers desmoralitzats, es dirigien novament a la màquina. Cal destacar que els obrers de les selfactines de Bescanó cobraven 0'90, mentre ells sols rebien 0'75. Aquets fets succeïen cap a l'any 1932 i aquell ruïnós rendiment exposat pel senyor Casacuberta, a excepció d'uns mesos a l'any 1938 a causa de la Guerra Civil, era exagerat ja que les selfactines van parar de funcionar cap el 1950.



Vista d'una de les naus.

Tot i això també hi hagué esdeveniments greus durant els moviments socials a les comarques gironines: es van detenir unes obreres

per haver tallat els cabells a

una altra obrera esquirola, o quan per no adherir-se a una vaga els obrers de la colònia, el fabricant de Bonmatí Joaquim Estrany, és escridassat i apedregat pels vaguistes d'Anglès quan passava amb la seva tartana per aquesta població. Estrany dispara uns trets, un dels quals fereix la cama d'una nena de tretze anys.

A totes les fàbriques, i les de Bonmatí no n'eren cap excepció, solia existir un grupet d'individus addictes incondicionalment a l'amo, era un grupet que generalment estava format per obrers més o menys especialitzats que, davant d'un conflicte laboral sempre defensaven els interessos del fabricant.

Cap al 1920, després d'haver tingut lloc una vaga a la fàbrica d'H. Casacuberta, l'amo per represàlia va tancar temporalment l'empresa.

Cal destacar com lluitaven aquests homes per obtenir una vida més digna i assolir unes millores socials i humanes, davant el domini que imposaven els amos.

Davant els abusos es van començar a crear germandats, cooperatives de consum, ateneus, però els hi faltava una associació que aplegués els treballadors de la comarca i junts poder lluitar pels mateixos ideals. Amb el temps fou la creació dels sindicats.



Personal de manteniment de la fàbrica Casacuberta.

En els anys 30 es va desenvolupar a la colònia una important activitat associacionista, existia el club de futbol fundat el 1922, el centre de cultura femení, la cooperativa de consum La Bonmatiense, la germandat de San Joaquín, la Peña Lliure, la Unió Obrera de Bonmatí, l'Associació Oficis Varis Bonmatí, el Sindicat Unió Obrera de Paperers i UGT de Bonmatí.

En el cas de Bonmatí no es pot comparar el tracte despòtic de l'amo als obrers en el ram cotoner, a la bona entesa que hi havia a la fàbrica del costat, la paperera Torras, en la que la bona relació entre les dues parts sempre va evitar que es produïssin aldarulls.

Els Torras foren la cara i els Casacuberta la creu.

Amb tot i això torno a repetir que per sort el cas de la colònia de Bonmatí , diferent a les altres colònies, no hi havia cap compromís laboral amb l'arrendament dels habitatges.

1.1- SALARI DELS OBRERS/ERES EN DIFERENTS SECCIONS DE LA FÀBRICA DEL S.XIX:

SORTEIG:

Dones treballadores _____	21,50 ptes/setmana
Dones classificadores _____	23 ptes/setmana
Peons _____	33 ptes/setmana

RENTADORES LLANA:

Oficials _____	41 ptes/setmana
Peons _____	37 ptes/setmana

FILATURA DE CARDA:

Emborradora _____	30 ptes/setmana
Repassadora _____	33 ptes/setmana
Carda _____	36 ptes/setmana
Vigilador de dos selfactines _____	36 ptes/setmana
Peó _____	32 ptes/setmana

FILATURA D'ETAM:

Metxera _____	23 ptes/setmana
Preparació _____	27-31 ptes/setmana
Filador _____	52 ptes/setmana
Nuador _____	40 ptes/setmana
Rodeteres _____	26 ptes/setmana
Contínua de filar _____	30 ptes/setmana

TEIXITS:

Ordidores _____	33 ptes/setmana
Ajudantes _____	28 ptes/setmana
Passadores _____	35 ptes/setmana
Nuadores _____	32 ptes/setmana
Cosidores _____	27 ptes/setmana
Esborradores _____	24 ptes/setmana
Teixidors _____	48 ptes/setmana
Teixidores _____	31 ptes/setmana

TINYS I ACABATS:

Oficial _____	41 ptes/setmana
Nois i dones _____	19-24 ptes/setmana
Peons _____	37 ptes/setmana

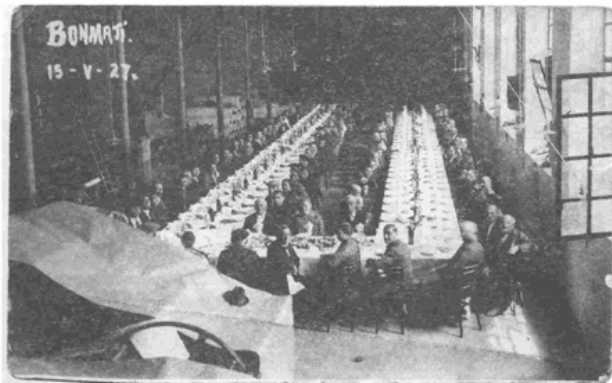
2- LA INDÚSTRIA PAPERERA:

Generalment, els industrials que van establir-se als marges dels Ter, van bastir les fàbriques per produir fil, però a la colònia de Bonmatí hi va existir la indústria del paper.

La paperera Torras va arribar a Bonmatí l'any 1903 procedent de Sant Joan les Fonts. Des del començament Paulí Torras junt amb els seu germà Salvador van regir la factoria. En Paulí, pel fet de residir a la colònia, va tenir amb les famílies obreres una relació molt personal i planera, ben al revés de la que existia en colònies d'altres indrets. La plantilla la integraven uns 100 treballadors, preferentment personal masculí. Gairebé en totes les feines que desenvolupaven els paperaires era necessària una especialització, que com és natural precisava d'un aprenentatge.

Motivat pels excessos de fum produïts per una màquina de vapor, l'any 1921 la paperera es veu amb la necessitat d'aixecar una xemeneia tocant la fàbrica cotonera de Vicenç Casacuberta. El 1923 la paperera ocupa el sisè lloc entre les paperes de Catalunya amb un valor de producció de 787.000 pessetes.

Per mantenir la bona convivència, un cop l'any els amos compartien la mateixa taula amb els treballadors en un dinar.



Amos i treballadors de la paperera en un dinar de germanor de l'empresa.

L'avinença que existia entre amos i obrers es reflectia d'una manera especial per l'atenció que aquests mostraven quan fabricaven paper per la fàbrica Nacional de Moneda y Timbre de Madrid, paper que era destinat a Anglaterra per imprimir bitllets del Banc d'Espanya. En aquests anys no hi va haver cap vaga ni conflicte laboral. El seu salari era superior al de les altres empreses.



Publicitat de la fàbrica Torras Domènach.

Diàriament es produïen 5.000 quilos de paper i en fabricaven 36 classes diferents de colors diversos. A més proporcionava paper per confeccionar segells i d'Estat.

Durant la guerra la nau de la paperera va ser mantinguda intacta a causa de la

manca de paper que hi havia al país.

L'any 1934 els germans Torras decideixen separar-se. Paulí Torras es trasllada a Sarrià de Ter, població en la qual fundarà la paperera Torras Hostench. Els seus primers obrers són majoritàriament de Bonmatí.

El 1945 la paperera Torras que havia quedat en mans d'en Salvador, es trasllada a Flaçà i s'emporta un bon nombre de famílies de la colònia.

Una fàbrica amb aquestes característiques era una empresa modèlica; els pocs supervivents d'aquella època, m'han explicat que encara guarden un gran record del senyor "Paulino".

3- LA FABRICACIÓ DE CAIXES:

L'any 1927 apareix a la colònia una família, els Pedrosa. Van intuir que fabricar caixes per envasar era una dedicació que tenia futur i es van convertir en experts fabricants de caixes de fusta. Josep Maria Bonmatí, fill del fundador i propietari de la colònia, els va arrendar un local annexat al molí del Llor i a la central elèctrica. Els resultats aviat són reconeguts a tot arreu i l'empresa es dona a conèixer fent caixes per exportar oli, cava, xocolata, etc. Sovint enviaven les caixes sense muntar, ja que l'embalum per transportar-les encaria el producte. Milers de caixes sortien impreses amb la marca sol·licitada. Entre d'altres, treballaven per les marques Freixenet, Codorniu, Cerebrino Mandri, xocolata Torras, etc., però un dels principals proveïdors era La Indústria Azucarera de Zaragoza.

La indústria creix i al 1933 s'especialitza en la confecció de barrils per envasar, preferentment productes químics i greix de Mallorca. Era un tipus de bóta que va gaudir d'una gran acceptació i els germans aviat la patentaren.

Es treballava molt, però en pressupostos molt ajustats, ja que l'any 1934 la caixa de cava el client en pagava 1 pesseta amb 30 cèntims o la bóta de 50 quilos 3 pessetes i mitja.

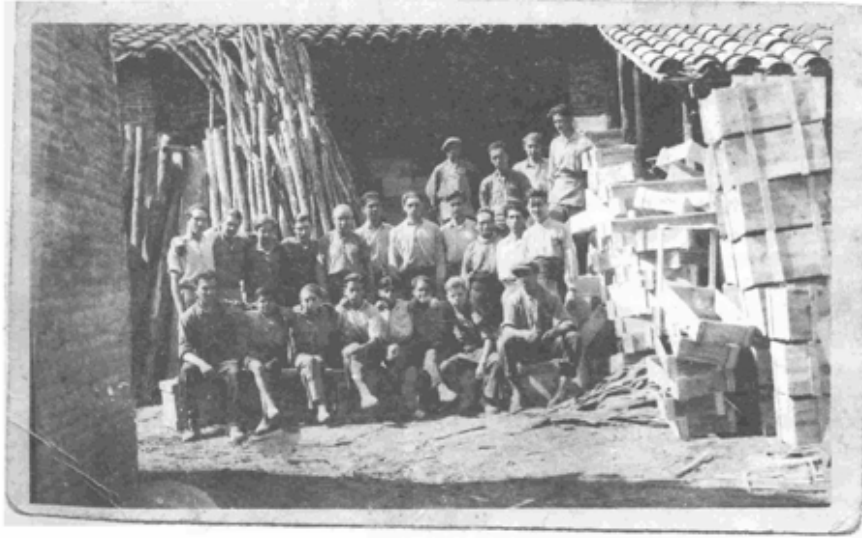
L'empresa Pedrosa donava feina a uns 50 treballadors i l'obrer especialitzat cobrava unes 10 pessetes diàries.

El 1934 unes diferències salarials van ser motiu que es declarés una vaga, una aturada que només va durar un dia.

Durant la guerra civil es continua treballant intermitentment, però un cop acabada es reorganitza de nou la indústria, ja que havia quedat malparada.

L'any 1940 una riuada va deixar els magatzems inundats i enfangats i una gran quantitat de fusta apilada va desaparèixer per la fúria de l'aigua. Els desbordaments del Ter van

anar sovintejant fins que la família Padrosa es trasllada Anglès. Tot i que van tenir una estada curta a la colònia, fou un espai de temps molt profitós.



La plantilla d'obres de la fàbrica de caixes dels germans Padrosa l'any 1932.

4- CANVIS POLÍTICS I MOVIMENTS OBRERS:

Tot seguit comentaré com afecten a la colònia els canvis polítics i moviments obrers, segons els records i la documentació trobada pels senyors Benet Valentí i Josep Pigem, veïns de Bonmatí.

1931 La colònia rep amb joia la proclamació de la segona república espanyola, ja que Esquerra Republicana de Catalunya és el partit que compta amb un nombre més alt de simpatitzants i afiliats. A les escoles es retiren els quadres del rei Alfons XIII i se substitueixen pels que simbolitzen la nova república.

Amb motiu de la proclamació de la república són canviats els noms dels carrers de la colònia.

1932 A la colònia s'ha organitzat un míting a càrrec del líder del partit comunista a Girona, Jaume Miravittles. És un diumenge i durant les misses el capellà de la colònia aconsella la no assistència. La gent està expectant i tot d'una fa acte de presència el representant de Bonmatí a l'ajuntament d'Amer i anuncia que l'acte s'ha suspès per ordre governativa.

Amb el règim republicà se suprimeixen les classes de religió a la colònia. No s'autoritza a celebrar la processó de Corpus públicament, però tot i això es fa en una propietat privada al voltant de l'església i la torre Bonmatí.

1932-1933 Diferents associacions es transformen en partits polítics. S'organitzen els primers sindicats. Sorgeix la CNT i la UGT. La tensió política i social puja de to.

La CNT entra a can Casacuberta i la UGT ho fa a la paperera Torras i a la caixoneria Germans Padrosa. La tensió al tèxtil i a can Padrosa és força dura, mentre que a la paperera és més suau, ja que la relació amb els patrons són més dialogants i humanes.

1934 El malestar polític i social que viu la colònia s'endureix. Els obrers i patrons de la indústria caixonera Germans Padrosa es desborda i té lloc una vaga general d'un dia. Els treballadors estan emparats pel sindicat UGT.

La tensió social i política va en augment. La nit del 6 d'octubre, el president Companys proclama l'estat català dins de la República espanyola. Com a conseqüència d'aquest fet són desarmades tres persones de Bonmatí. L'esmantada proclamació ha fracassat i la mateixa nit el president és obligat a renunciar, i com a conseqüència d'això són conduïts i empresonats a Girona les quatre persones que van desarmar les anteriors.

1936 El triomf del Front Popular en les eleccions del 16 de febrer d'aquest any, és motiu perquè els quatre homes detinguts a Bonmatí el 6 d'octubre del 1934 retornin a les seves llars.

L'ambient que es respira a la colònia és més que preocupant. El dia 19 de juliol s'escau en diumenge i celebra la missa matinal el capellà Mn. Martí, que aquesta nit ja no ha dormit a la rectoria com a mesura preventiva.

Es produeix l'aixecament militar en tot l'estat, que fa fallida a Catalunya. Com a conseqüència d'això Bonmatí queda dins la zona republicana. Es forma un comitè revolucionari i s'instal·la en el Centre de Cultura.

Durant els primers dies de la revolució l'església de la colònia és destruïda i cremada.

La família Bonmatí deixa la colònia i es trasllada a Barcelona. La seva torre és convertida en escola mixta i pren el nom Grup Escolar Dídac Terradell.

El capvespre del dia 29 s'estén l'alarma que el vaixell de guerra Canàries prepara un desembarcament a Roses. Surten en aquesta direcció dos camions de la colònia amb gent armada per tal d'aturar la suposada invasió de l'exèrcit nacional.

Uns quants joves surten de Bonmatí en direcció al front d'Aragó per tal de combatre l'exèrcit sublevat. Alguns ja no tornaran.

A la colònia hi ha pocs aparells de ràdio, tot i això són confiscats pel comitè revolucionari perquè la gent no pugui saber notícies de l'altre bàndol.

Arriben a la colònia una dotzena de refugiats procedents de diversos llocs d'Espanya i són allotjats en cases particulars.



Targeta de racionament.

Apareixen les targetes de racionament. Les primeres són per poder adquirir tabac i pa i segueixen les destinades a l'oli, els cigrons, el sucre, etc. Es comença a fer intercanvi de tota mena d'articles.

També fa aparició el mercat negre que prendrà el nom d'estraperlo³.

1937 Al començament d'aquest any arriben males notícies a Bonmatí. Al front d'Aragó ja han mort els primers nois de la colònia. Criden a files les lleves de la reserva. Mobilitzen nois des de 17 anys fins a homes de 40 anys. Uns s'incorporen a l'exèrcit, altres travessen la frontera i altres s'endinsen a les muntanyes.

El diari de Girona "*L'Autonomista*" del dia 17 de maig diu: "*No havent-se celebrat la tradicional festa major de Bonmatí degut a les circumstàncies actuals, la Conselleria de Bonmatí amb la cooperació del poble i sindicats locals UGT i CNT, han acordat fer*

³ Estraperlo és una operació fraudulenta o de contraband.

una recaptació que ha donat un resultat de 790 pessetes, les quals han estat entregades a la Generalitat pels hospitals de sang. Aplaudim el gest humanitari dels nostres amics de Bonmatí”.



Paper moneda amès per l'Ajuntament d'Amer.

Davant l'escassetat de moneda fraccionària que hi ha al país, l'Ajuntament d'Amer posa en circulació paper moneda, que serà de curs legal obligatori dins del terme municipal.

Apareix la revista *L'Amic*, editada i impresa pels alumnes de l'escola.

A l'annex hi trobem una reproducció d'aquest exemplar.

Només en sortirà el número 1 ja que el mestre Ballesta, ànima de la publicació, és cridat a files. L'ensenyament minvarà.

1938 Les fàbriques de filatura H.Vicente Casacuberta, per ordre governativa són desmantellades i convertides en fàbriques al servei de la guerra.

Els establiments de la colònia subministren els següents aliments per persona i setmana: 100 grams d'arròs per 20 cèntims, 100 grams de cigrons per 35 cèntims, 160 grams de bacallà per 90 cèntims.

1939 Són els últims esbatecs d'una guerra que fa 30 mesos que dura, i durant la nit del 4 de febrer els militars que dirigeixen l'explotació de les fàbriques intenten enderrocar la central elèctrica i les tres naus de la colònia. L'intent s'avorta gràcies al valor d'uns productors de la fàbrica Torras.

L'exèrcit nacional ocupa molt de pressa la província de Girona, i el dia 5 de febrer és a les portes de Bonmatí. Els soldats de la República preparen uns forats al pont de

Bonmatí per tal de ser dinamitat i així dificultar l'avanç de l'exèrcit nacional. A les 5 de la tarda del mateix dia es porta a cap la voladura del pont i tot seguit es forma un front de guerra, amb el riu entre mig que durarà fins l'endemà a les 5 de la tarda. Les forces nacionals amb moros al capdavant ocupen la colònia on moren dos veïns.

Com a conseqüència de la victòria de l'exèrcit nacional són detinguts i empresonats 19 homes i una dona de la colònia.

És clausurada la Cooperativa La Bonmatinense, al·legant motius polítics.



El pont un cop enderrocat.

A les empreses es fa una depuració de personal.

Els mestres són desposseïts de les seves places docents per les seves idees esquerranes i catalanistes.

El 7 de juliol són executats a Girona, després d'uns judicis molt ràpids, 7 homes de Bonmatí.

Es reconstrueix el pont de Bonmatí per un batalló de soldats presoners de guerra.

A l'annex hi trobem denúncies dels danys i perjudicis causats durant la guerra civil dirigides al senyor Director General de Regions Devastades i Reparacions. Documents cedits per l'Arxiu Històric de la Generalitat de Catalunya.

1945 És autoritzada la reobertura de la Cooperativa La Bonmatinense amb les condicions imposades pel nou règim.

1950 Durant aquesta dècada l'Església i el règim guanyador van molt agafats del braç i la població està sotmesa a tot dos estaments.

EL DIA A DIA A LA COLÒNIA

“... Lentament la colònia anà creixent,
indústria, filatura i paperera,
feina a dojo donava a molta gent
de llum i força n'era pionera ...”

Sardana Bonmatí 1896,
lletra Avel.lí Rovirola.

1- LA COOPERATIVA:

La dependenta de la cooperativa Montserrat Casadevall despatxant a Pere Torrent i Aurora López l'octubre de 1962.

Aquesta entitat va néixer el 1906 i el seu lema era “ *Subministrar als socis i famílies els mateixos articles alimentaris amb els majors avantatges possibles respecta el preu, bona qualitat i exacte quantitat en el pes*”.

Eren anys en què els obrers només estaven protegits pels recent creats sindicats. Les famílies de la colònies, no només a Bonmatí, havien de suportar els abusos dels comerços que amb la seva manera de procedir empitjoraven més encara la precària economia de les colònies. Els mitjans per desplaçar-se a altres pobles per trobar aliments a preu més assequibles eren molt escassos i així els botiguers imposaven la seva llei.

Amb aquest lema els obrers de la colònia funden “*La Bonmatinense*”, una societat molt popular de la qual quasi totes les famílies van passar a ser-ne membres. Els anys 1936-37, tenia 75 famílies associades i el 1967 va arribar a tenir-ne 189.

La cooperativa va començar amb una cinquantena de famílies associades. Va instal·lar-se en uns baixos del carrer del Pi. La idea era obrir un establiment per a la venda d'articles a preus mòdics, els quals només s'hi afegien els càrrecs mínims. Les mateixes

persones de la junta eren els proveïdors i venedors fins que ja va estar encarrilada. Amb el temps, la cooperativa va anar creixent i el seu volum de vendes augmentava sense parar.

A principis dels anys 30, els socis d'una nova junta van descobrir que la cooperativa funcionava il·legalment pel fet que no estava inscrita en cap estament governatiu. Es van fer totes les diligències necessàries i el 18 de març de 1935 el Departament de Cooperació de la Generalitat de Catalunya va aprovar els Estatuts de la societat amb el nom català de “*La Bonmatinenca*”, inscrita en el número de registre 192.

No van tardar gaire a posar en circulació per al règim interior, monedes de coure de 5 cèntims i 1 pesseta.



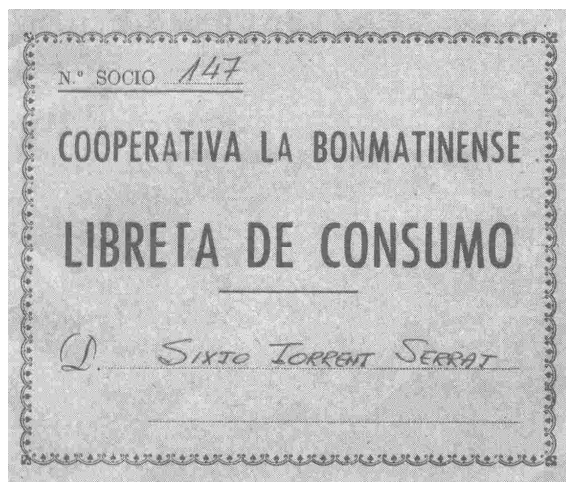
*Anvers i revers de les monedes
d'una pesseta de la cooperativa
de Bonmatí*

Durant aquests anys la marxa de la societat era molt favorable i es dona la circumstància que “*La Bonmatinenca*” va assessorar econòmicament, en part, la creació a Bescanó de “*La Popular Bescanonina*”.

Va esclatar la guerra i les mancances alimentàries cada dia anaven en augment; gent que no estava associada i pagesos petits de l'entorn de la colònia eren admesos a la cooperativa. Normalment, el cap de la casa sempre era el titular, tenint el deure d'acceptar les normes del reglament i les condicions del règim de l'entitat. En l'admissió d'una persona mai no es va tenir en compte la seva ideologia. En els anys de més penúria, sol·licitaven l'ingrés gent de ram més elevat, tot i que no n'havien estat detractors, per a ells la cooperativa no comptava.

L'any 1938 hi havia a la Jonquera una important partida de cigrons, que procedents de Rússia eren destinats a la cooperativa, però hi havia el problema del transport, ja que tot

estava intervingut per les autoritats militars. La gana sembla que torni a la gent més astuta i uns bonmatinencs van posar en funcionament un camió que feia molts anys que estava fora de circulació i es guardava en un magatzem de la paperera Torras. Aquest camió va fer el viatge d'anada i tornada a la Jonquera a una marxa molt limitada, però els resultats van ser positius ja que els cigrons van ser molt ben rebuts a la colònia.



Llibreta de consum de la cooperativa "La Bonmatinense" d'en Sixte Torrent Serrat.

A les societats cooperativistes formades per obrers, generalment s'hi respirava un ambient d'esquerres. Aquesta tendència va fer que l'any 1939 un cop el país va ser dominat pels nacionals se'ls hi anés molt a la saga i sovint amb molta duresa. Per ordre governativa s'ordenà el tancament de la cooperativa de Bonmatí, al·legant que era una societat en la qual es fomentava política contrària al règim.

Va romandre tancada 7 anys. Després de molts treballs i dificultats es va reobrir el 30 de desembre de 1946 i va ser registrada amb el número 2791.

D'ara endavant es van haver de seguir les noves regles que el nou règim cooperatiu ordenava, com per exemple que les reunions generals que se celebraven semestralment havien de ser sol·licitades i aprovades pel Govern Civil de Girona i la Guàrdia Civil,

exposant els temes que es tractarien, fins i tot en una ocasió hi va fer acta de presència una parella de guàrdies.

Després de la reobertura es va establir un horari laboral i el funcionament va ser més professionalitzat.

Cap als anys 60 les cooperatives de consum van començar a davallar. Les economies dels obrers havien millorat, molts ja disposaven de moto o del 600 i això va facilitar les compres en altres indrets. Els primers hipermercats i les primeres grans superfícies comercials es van anar menjant les cooperatives tot i que cal esmentar que “*La Bonmatinense*” ha estat una de les últimes a caure.

2- LES BARQUES DE BONMATÍ:

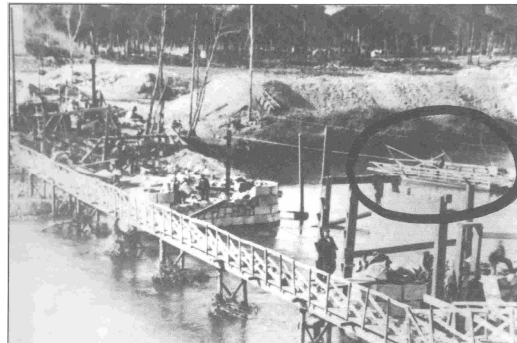
Si observem la configuració geogràfica del Ter des del Pasteral fins a Salt, trobarem que fins a primers de segle no va ser aixecat el pont del Pasteral, mentre que el de Bonmatí ho va ser el 1906. Varen ser els dos únics ponts construïts en aquesta zona.

Travessar el riu representava un obstacle, i per solucionar aquest problema, es van instal·lar unes barques que funcionaven amb la força dels braços per mitjà d'un cable estacat a dos pals, un a cada costat de marge. Durant molts anys va ser l'única sortida per facilitar el creuament de les aigües del Ter.

Don Manuel Bonmatí amb motiu de l'aixecament de la colònia industrial va instal·lar una barca pel servei dels transeünts i una plataforma pels carruatges.



La barca i en "Varisto".



La barca de Bonmatí al 1904.

Com es pot comprendre, construir uns carrers i unes naus industrials fent passar tot el material pel Ter, va ser un gran desafiament. Ho van testimoniar bé prou els dos primers industrials que s'hi van establir: el paperer Torras Domenech i el cotoner Vicenç Casacuberta, ja que l'utilatge i el material de fabricació com ara el cotó, era excessivament voluminós i pesant per una barca. La "vella pelegrina" era la barquera de la barca destinada al passatge humà i cobrava per cada servei 5 cèntims.

Les dues barques van ser d'una gran utilitat pública fins a la construcció del pont.

Com anècdota cal dir que tan bon punt la colònia va començar les primeres activitats, l'ajuntament d'Amer, al qual pertanyia l'esmentada zona, es va apressar a muntar un punt de burots⁴ ben a tocar la barca, a fi de cobrar els corresponents arbitris municipals.

⁴ Burot és el funcionari municipal encarregat de cobrar els drets d'entrada de certs articles.

3- RITUALS I CERIMÒNIES A LA COLÒNIA DE BONMATÍ:

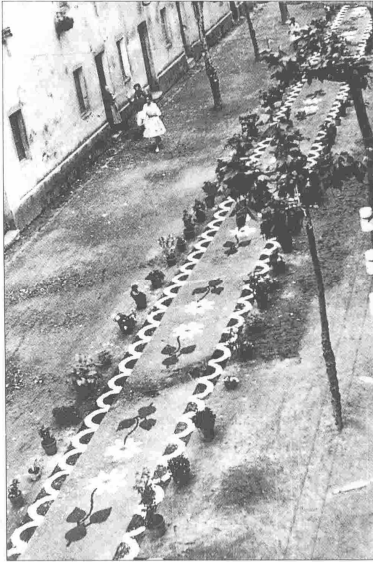
3.1- L'Església:

No se sap la data en què es va autoritzar un oratori particular a la casa Bonmatí, però es troben uns papers que diuen que el 1898 va ser nomenat Ramón Domingo, un jove de 26 anys, capellà domèstic de la família. Tampoc no es té massa informació que faci referència a l'any en què va ser construïda una capella adossada a la casa pairal dels Bonmatí amb una entrada des de l'exterior. El 1886, el bisbe Tomàs Sivilla Gener la va declarar capella pública amb un decret. Mitjançant un altre decret de la "Sagrada Congregación del Concilio de Trento" de data 10 d'octubre de 1895 s'autoritza poder celebrar-hi una missa els dies de festa oficiada pel rector de Constantins. L'any 1900 és enderrocada i en el mateix solar se n'hi edifica una de cabuda superior per a la gent que viu a la nova colònia. El 1908 el Bisbe Francisco de Pol, autoritza el capellà de la colònia ajustant-se a unes condicions acordades entre el bisbe i el fundador, unes disposicions que aquest es compromet a complir i que són:

- pagar el capellà i donar-li estatge.
- conservar l'església i mantenir el culte.
- pagar el rector de Constantins amb 125 pessetes anuals com a indemnització per la pèrdua dels drets parroquials.
- construir i mantenir el cementiri.

El sacerdot hi prestarà atencions religioses als feligresos de la colònia fins que a causa de la Guerra Civil, el culte estarà interromput. El 1936 van ser destruïts els objectes sagrats i les imatges del seu interior. Durant aquest temps el temple es va utilitzar de magatzem per guardar la ferralla de les fàbriques tèxtils, ja que aquestes havien estat destinades a la fabricació de material de guerra.

Acabada la guerra, la família Bonmatí en costejà la restauració. El 1970 la capella particular dels Bonmatí passa a ser parroquial, segons un decret del bisbe Dr. Narcís Jubany, fins que el 1973 el bisbe Jaume Camprodon beneeix una nova església al nou Bonmatí.



Processó de Corpus a la colònia.

Pel que fa a la pràctica religiosa, s'han celebrat diverses festivitats però una de les festes més destacades era la de Corpus. Per respecte a la parròquia de Constantins, la processó d'aquesta diada a la colònia es traslladava al diumenge següent. Els carrers de Bonmatí eren una catifa. La superioritat clerical de la processó era otorgada al capellà de Constantins, el qual tenia l'honor de portar sota el talem⁵ la custòdia. Del talem eren portadors un representant de la família Bonmatí i un home de la

Colònia, mentre que per les fàbriques ho eren els dos directors.

També cal destacar la festivitat de la Puríssima Concepció, patrona de la Colònia, una festa en què, a més dels actes que se celebraven a l'església, sobresortia la gran il·luminació de la casa Bonmatí i la més humil dels fanalets de colors encesos a les finestres de les cases dels carrers.

Tots els actes religiosos eren molt concorreguts ja que Bonmatí com les altres colònies industrials ha estat subjecte el predomini dels caps influents: amos, capellans, directors de fàbriques,...

⁵ Talem: ornament de forma rectangular sostingut amb quatre o més vares llargues per a aixoplogar, en les processons, el sacerdot que porta la cutòdia.

Quan les dones entraven a l'església, per respecte es posaven al cap un vel fi de blonda, la mantellina. Els homes, en canvi, es descobrien el cap.

3.2- Naixements:

Finals del segle XIX i principis del XX, la situació econòmica que imperava en les famílies era de pobresa i la medicina estava molt endarrerida.

Durant els nou mesos de gestació, la futura mare no tenia contacte en cap metge i quan arribava el moment del part, amb poquíssimes condicions sanitàries, era assistida per una llevadora sense els mínims estudis. Aquí la sort jugava un paper molt important. La improvisada llevadora sovint havia d'interrompre la tasca de la fàbrica per anar a assistir a una dona que anava de part. Donar a llum en un centre mèdic era tot un luxe, a banda de no ser-ne costum. Fins i tot els fills Bonmatí havien nascut en el seu domicili.

Un cop la criatura era al món, hi havia la pràctica de vestir-la durant els primers mesos de la següent manera: se li embolicava estretament el cos com si estigués empresonat dins un sac, ja que hi havia la creença que els orins i les defecacions originades enfortien els ossos.

Si el nadó naixia en normalitat l'església recomanava que fos batejat dins els vuit primers dies. Si es pressentia algun perill l'església autoritzava a qualsevol familiar a poder-lo batejar. Si es donava aquesta circumstància el ritual consistia a posar aigua al front de la criatura tot fent-li el senyal de la creu. Aquest ritus es podia fer amb aigua de font, pou o pluja. El bateig d'un part satisfactori consistia en rebre les aigües baptismals seguit d'un bon àpat al qual eren convidats els familiars més directes. L'únic familiar que no assistia a la cerimònia era la mare. Els pares pagaven el dinar i els padrins a més de donar identitat amb els tres noms de pila havien de córrer amb les despeses de tirar bateig. Les campanes de l'església tritllejaven, anunciant al poble l'arribada d'un nou

cristià. La durada de tritlleig depenia de la propina que rebia el campaner, que anava a càrrec dels padrins. L'acte de tirar bateig es feia des de les finestres i consistia en obsequiar amb caramels, avellanes, ametlles torrades i "calderilla" a la mainada.

La mare havia de romandre uns dies a casa sense sortir. D'això se'n deia estar sota teulada. Un cop la mare podia sortir es dirigia a l'església amb la llevadora i el nou nat als braços. A fora sortien a rebre'ls l'escolà i el capellà. Un cop complert aquest mandat de l'església la dona ja podia atendre les feines del camp o de la fàbrica.



Mainada esperant que els padrins i pares del nounat, des de la finestra, tirin llaminadures per celebrar el bateig.

3.3- Casaments d'estraperlo:

Durant el primer quart d'aquest segle, quan els diccionaris encara no tenien enregistrat el mot estraperlo, a la Colònia de Bonmatí ja se celebraven casaments d'aquest tipus. El vocable estraperlo va néixer l'any 1935.

La capella de la família Bonmatí no gaudia de les mateixes atribucions legals de què fruïen les esglésies parroquials. No obstant, podia fer ús d'un avantatge que no tenien les altres. El fet de ser una capella particular, mig d'amagatotis, li conferia la possibilitat de poder celebrar el sagrament del matrimoni registrar-lo eclesiàsticament, tot i que s'abstenia de comunicar-ho a l'autoritat judicial. Durant els primers 30 anys d'aquest

segle, hi havia una llei que dispensava a uns certs nois de l'obligació d'anar a fer la mili. Se n'alliberaven els primogènits que eren responsables de mantenir els seus pares si aquests tenien més de seixanta anys, o el noi que tenia la mare vídua amb fills menors d'edat. Contràriament hi havia una regla que obligava aquests joves a no contraure matrimoni per no agreujar més les necessitats de la família. Mentrestant es corria el risc d'engendrar un fill i llavors calia buscar una solució. La capella particular de la colònia tenia la solució només pel fet de no ser una església parroquial. El responsable de la capella ho registrava legalment en els llibres eclesiàstics, però no al jutjat. D'aquesta manera la parella als ulls de l'Església estava legalment casada, però no ho era pel jutjat civil, que era el responsable de certificar la seva solteria. Amb aquesta condició hi acudien moltes parelles de tots els indrets. Si els següents cinc anys havien transcorregut normalment, la unió matrimonial podia ser incrita en el registre civil, ja que l'expedient que alliberava el soldat d'anar a fer el servei tenia una durada de cinc anys i durant aquest temps era obligatori de fer quatre revisions al noi per acreditar que "continuava solter".

3.4- Els enterraments de la Colònia:

Cap allà l'any 1902, els carrers, les naus industrials, el canal, les turbines, etc. estaven a punt de ser posades en funcionament. Els establiments comercials, la cooperativa de consum, la germandat que tenia per objectiu socórrer els obrers malalts, etc. de mica en mica van anar arribant però hi havia una obra que D. Manuel no realitzava, perquè possiblement pensava que en aquell moment no era un servei tan necessari: la construcció d'un cementiri.

En el segle XIII, trobem documentació que diu que els difunts del veïnat de Cabanyes eren transportats al cementiri de la Parròquia de Constantins. Quan s'esdevenia una

defunció, un parell d'homes transportaven el cadàver dins d'un taüt lligat al centre d'una barra que duïen recolzada sobre els seus muscles. Era un camí feixuc ja que es feia seguint una dreuera estreta.

Fins l'any 1918 no es rebria sepultura en el nou cementiri. A partir d'aquí, els enterraments ja van ser una feina més planera. En els sepelis que tenien lloc a la Colònia, durant el recorregut de la comitiva, el campaner, amb un so lúgubre que suscitava tristesa, feia voleiar la campana. Tocava a mort.

Fins al 1945, els difunts eren conduïts al cementiri amb un baiard⁶ que normalment portaven dos o quatre veïns. Aquests homes solien viure en el mateix carrer del difunt. A partir d'aquest any, el servei es va modernitzar i es portaven els difunts amb un cotxe mortuori conduït per cavalls que s'arrendava a l'ajuntament d'Anglès o de la Cellera. La comitiva s'acollia a fora la casa i acompanyava el cadàver amb una candela encesa. A partir del 1960, el cotxe tirat per cavalls va quedar en desús i va ser substituït per un cotxe d'Anglès i després per la funerària.

Un cop s'arribava a l'església, tenia lloc una cerimònia que consistia a cantar un responsori⁷. Més antigament, durant el trasllat del difunt, la comitiva resava el rosari en veu alta.

El sepeli sovint era acompanyat de tres capellans, el de la Colònia, el de Contanstins i el de Sant Julià, però el nombre de sacerdots que hi assistia variava segons el rang de la família. Si era d'una categoria més elevada podien ser 6,8,12 o més. A l'enterrament del fundador D. Manuel eren 18.

⁶ Baiard: és un aparell per al transport a pes de braços, format per dues vares llargues i paral·leles unides per diferents travessers que formen una plataforma al mig, damunt la qual és col·locat el que hom vol transportar.

⁷ Responsori: peça litúrgica que consisteix en el cant d'uns versets, per part del solista, al qual respon l'assemblea o el cor amb una tornada.

Al cementiri hi havia una porció de terreny que no es considerava lloc sagrat, en el qual eren soterrats els albat⁸, els cadàvers de persones que havien posat fi a la seva vida i aquells que abans de morir havien refusat els últims sagraments de l'església.

Quan hi havia un difunt es tenia en compte un costum en senyal de respecte envers el finat i que es complia amb força rigor. Els familiars del difunt vestien de color negre durant un any. Les vídues de més edat ja no se'l treien més i fins i tot alguna es lligava un mocador negre que li cobria el cap. Si es donava el cas d'incompliment del temps del dol, la crítica era força dura. També era censurada la noia que anava a ballar abans d'haver-se complert l'any de la defunció del familiar.

Era freqüent que persones de possibilitats econòmiques, ja en vida deixessin encomanada la celebració d'una tanda de misses per ser aplicades després de la seva mort.

3.5- Setmana Santa:

Les diverses celebracions d'aquest període se centraven el dijous i el divendres de la Setmana Santa i la majoria dels actes se celebraven a l'interior dels temples.

Una creença avui desapareguda, que va tenir molt de ressó va ser la cerimònia coneguda amb el nom del salpàs.

Aquest costum es va repetir a Bonmatí fins els anys 70. El capellà anava pels carrers de la colònia vestit amb el roquet⁹ i acompanyat dels escolans. En els carrers de la colònia hi havia una taula preparada, on les famílies havien portat una gerra plena d'aigua i una tassetta amb sal, en la qual es disposava una candela encesa i unes monedes que després el capellà recollia. Aquest beneïa l'aigua i la sal i ho barrejava en un recipient formant

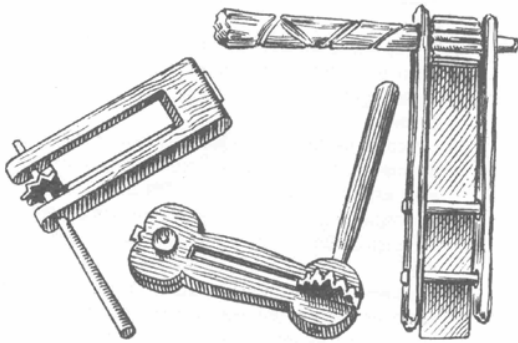
⁸ Albat: criatura morta sense batejar.

⁹ Roquet: és un ornament litúrgic de lli blanc, amb mànigues estretes, vorejat d'una àmplia punta brodada, que es porta sobre la sotana.

una lligança enganxosa; es resaven les oracions corresponents i tot seguit s'adreçava cap a les portes de les cases on empastava una cullerada de pasta beneïda.

Aquesta mateixa funció es practicava a pagès, però aquí la gent no aportava diners sinó ous.

Les paraules que pronunciava en llatí el sacerdot en el moment de clavar la pasta eren una petició que feia contra els mals esperits i les bruixes, com també suplicava la protecció divina per salvaguardar persones, animals i tot el que entrava i sortia per aquella porta.



*Diversos tipus
de metraques.*

El Dijous i el Divendres Sant les campanes emmudien en senyal de dol. Mentre durava aquest silenci, per tal d'anunciar les funcions religioses de l'església, dos escolans recorrien els carrers de la colònia amb un estri tot especial que consistia en una fusta plana a la qual es feien repicar constanment dos o quatre maçons.

El dijous el vespre a l'església se celebrava una funció religiosa que era l'acte més concorregut de la setmana.

El dissabte a mig matí les campanes efectuaven un llarg i sonor tritlleig. El capvespre el jovent anaven a les cases de pagès del voltant de la colònia per cantar i felicitar l'arribada de la Pasqua. Un cop finalitzada l'actuació, un component del grup, portava

un cistell lligat al capdamunt d'una canya, l'apropava a la finestra i el pagès l'obsequiava amb ous i en alguns casos els convidaven a la casa a fer algun mossec.

L'endemà el grup de cantaires recorria els carrers i la plaça de Bonmatí felicitant els seus habitants. Aquí la contribució de la gent solia ser en metàlic.



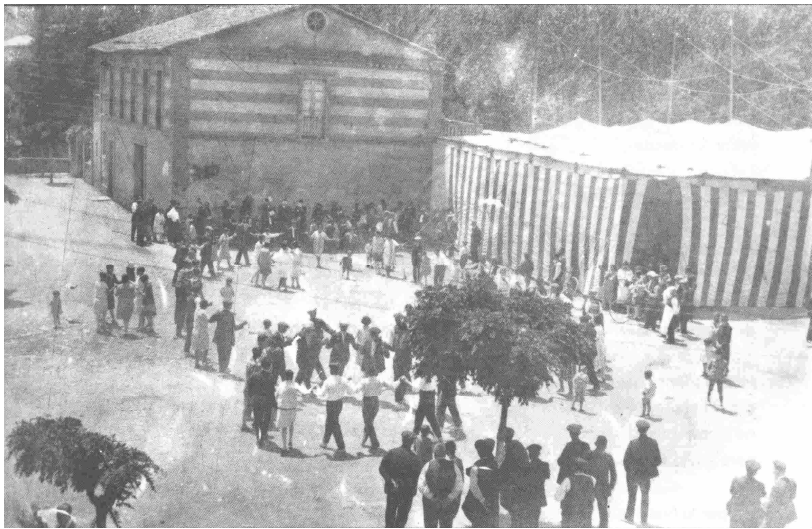
A la foto podem veure com jovencells de Bonmatí, el dia de Pasqua de Resurrecció, canten caramelles pels carrers de la Colònia dirigits per Mn. Àngel.

4- UNA COLÒNIA, UNA FESTA MAJOR:

Des d'èpoques molt llunyanes en les nostres contrades han abundat les festes patronals, els rosers i els aplecs. Les més assenyalades eren els rosers i les festes majors.

A finals del segle passat a la colònia es commemorava la festa petita que era per Sant Pere, i també la festa de la germandat per Sant Joaquim. Tot just estrenada la colònia, el jovent a instàncies de Don Manuel van voler celebrar la festa major. Va ser el dia de la Mare de Déu de setembre, de l'any 1900 quan a la colònia es va celebrar la seva primera festa major. A partir d'aquí, ja cada any el jovent llogava una copla i contruïa una envelat de rames per anar a ballar.

La comissió facilitava la gratuïtat de l'accés als balls de nit als forasters, però es va inventar una trampa que va ser la del "ball de ram", això volia dir que no pagaven entrada però havien de comprar el ram per a la balladora ja que sinó eren titllats de garrepes.



La plaça de Don Manuel, per allà els anys vint, tot ballant les sardanes del migdia

La festa gaudia d'una esplendidesa exuberant. De Girona fins Amer hi assistia tot el jovent. Es contractava la Selvatana de l'Arpa i l'As d'Anglès.

En el 1942, el preu de l'entrada del jovent a l'envelat era de 2 pessetes, mentre que per les noies i els matrimonis era gratuït. El cost de l'As d'Anglès per tres dies d'actuació era de 1938 pessetes. El lloguer de l'envelat va ser de 2550 pessetes i el lloguer del micro 200.

Allò que donava molta brillantor a la festa eren els partits de futbol ja que sempre s'escollien partits de molta rivalitat, i si l'economia era favorable el futbol a Bonmatí no tenia problemes durant la temporada. L'any 1930 es va disputar un partit entre dos equips punters de la província. Eren el Girona, campió provincial, i l'Escala subcampió. Es van recaptar 1200 pessetes i el cost de l'entrada era de 50 cèntims. El Girona va cobrar 500 pessetes i l'Escala 250.

5- LES INUNDACIONS A BONMATÍ:

Des dels inicis de la colònia fins que van ser bastits els pantans de Sau i Susqueda, Bonmatí ha viscut èpoques tardorals molt angoixoses. Aquestes pluges, molt abundants en els mesos d'octubre i novembre, molts cops han posat l'ai al cor als habitants de la colònia; nits de vetlla i por, trasllat de mobles, enlairament de matèries delicades, etc.

Cal destacar que en dues ocasions el cabal ha originat, a causa del desbordament, estralls d'una consideració dramàtica.

La primera va ser el 8 d'octubre del 1919, que el Ter va sortir i va ocasionar considerables pèrdues, principalment a les indústries. L'aigua, a la colònia, va tenir-hi una durada d'un parell d'hores i el nivell va assolir els 40 centímetres. La Paperera Torras Domènech va tardar entre 3 i 4 setmanes en poder tornar a fabricar.

L'altra inundació va passar el 17 d'octubre de 1940. He pogut comptar amb un testimoni de la catàstrofe, Benet Valentí:

-“Era un dia normal, com qualsevol altre. Com cada dia vaig dinar molt de pressa per anar a jugar a futbol en un terreny que havia darrera de les fàbriques, esperant dos quarts de dues per començar el segon torn a can Casacuberta. Feia un any que s'havia acabat la guerra i la lluita era constant per sobreviure, ja que la postguerra era fatídica. Després d'un parell d'hores de treball i enmig d'un sol espeterrant, des de Manlleu i la Gleva va ser comunicada a l'empresa l'alarmant notícia que baixava un excés d'aigua que feia témer un desbordament. Al principi la notícia va ser rebuda en cert escepticisme, però al cap de mitja hora, ja dins la fàbrica, es van suspendre tots els treballs i es va destinar la gent a enlariar gènere fabricat. Era fil en diferents facetes de fabricació com també els estris més delicats en cas de mullar-se, com és ara el xapons de la cardes.

Suposo que a la fàbrica del costat, la Paperera Torras Domènech, devien fer el mateix, amb la diferència que aquella en no haver estat desmuntada durant la guerra es trobava en plena producció.

El soroll de les aigües arrossegant plantes i objectes de tota mena, i la imatge de l'aigua inundant el camp de futbol em van espantar. Aviat es van començar a escoltar els sorolls dels clàxons dels camions de can Bernades alterant la gent, que l'aigua estava entrant a la colònia. Com el 1919, les aigües van arribar a la plaça i als carrers. Quan vaig arribar a casa vaig posar algunes coses sobre la taula del menjador, entre elles recordo un cistell de mongetes del ganxet i de pressa vam abandonar la casa en direcció a la pujada de l'església, des d'allà tots els veïns vèiem com el nivell de l'aigua anava augmentant.

Es va obrir l'església que juntament amb algunes cases com a casa del teu avi van anar acollint tota la gent de la colònia.

La visió del matí va ser desoladora: els horts inundats, l'aigua que ho arrossegava tot, cadires, taulons, animals negats, etc. En poques hores va anar baixant el nivell de l'aigua, i quan per fi vam poder arribar a casa, com que les plantes baixes eren més baixes que el carrer s'hi va acumular molta aigua i fang.

També va començar a les fàbriques la dura tasca de desmuntatge i neteja. El fang havia superat a molts llocs els 60 cm. Les indústries Padrosa dedicades a la caixoneria i la Paperera Torres, que tenia grans quantitats de fusta a l'exterior els hi va desaparèixer tota.

A Bonmatí es va viure la pitjor etapa des de la seva fundació. Va ser una etapa molt més dura que la que s'estava vivint a causa de la postguerra."



Imatge de la via del tren debastada per l'aigua.

6- UNA COLÒNIA UN EQUIP DE FUTBOL

Tot i que es desconeix exactament l'any que es va fundar el FC Bonmatí, una foto ens posa de manifest que l'any 1924 ja existia. Els seus primers colors van ser el blau i grana.

A part de la pesca i banyar-se al riu, el futbol era una de les poques coses que podien fer per distreure's. Això els permetia passar els diumenges sense gaires despeses i a més va permetre gaudir i conèixer molts pobles i paisatges. L'aiguat de l'any 40 els va deixar sense camp de futbol, però gràcies a l'esforç col·lectiu de tothom i amb molts mal de caps i sacrificis econòmics, i de tota mena, a Bonmatí hi va tornar haver futbol.

Mentre la colònia estava sense camp de futbol, la junta directiva del C.D. Anglès s'adreçà a la junta del F.C. Bonmatí per sol·licitar la baixa de tres jugadors per tal d'incorporar-los al seu equip. A la colònia hi va haver indignació per aquest fet.

El 1942 malgrat les penúries d'aquells anys, el jovent es va prendre seriosament el futbol i es va proclamar campió comarcal d'aficionats en la temporada 1941-42.

CAMPO DE DEPORTES DEL C. DE F. BONMATI
DOMINGO, DIA 29 DE MARZO DE 1942 ♦ **A LAS 4'15 DE LA TARDE**
Máximo Acontecimiento Futbolístico de la Temporada
CAMPEONATO REGIONAL DE CATALUÑA (aficionados)
C. de F. Barcelona
 contra
Bonmatí C. de F.

Colomines
 Terra Martines
 Elias Rossell Vigili
 Riba Corsells Casamor Mavarro Llovera

Seriñà
 Bernadas Motjer
 Puig Coll Huix
 Allu Anglada Casacuberta Costa Quix

Esperamos que la afición comarcal no dejará de asistir a este encuentro donde podrá admirar la clásica escuela del futbol barcelonés, que por primera vez se va poner de relieve en nuestro campo. Al mismo tiempo, el equipo local dará lo máximo de si mismo, puesto que a pesar del resultado del pasado domingo en Las Corts, este selecto público no dejó de aplaudir a nuestros jugadores por sus jugadas llenas de entusiasmo.

NOTA: Si por causas de fuerza mayor tuviera que suspenderse dicho encuentro, el público no tendrá derecho a reclamación alguna.

Programa anunciador del partit en el "Campo de Deportes del C. de F. Bonmatí".

Al ser campió disputa a l'antic camp de les Corts un partit contra el C.F. Barcelona de la mateixa categoria corresponent al campionat de Catalunya. El resultat és advers al F.C. Bonmatí que perd per 5 a 0. El partit se celebra com a preliminar del partit de lliga Barça- Sevilla.

El 1975 mentre va creixent el grup Bondia s'inaugura un camp de futbol en els terrenys adquirits pel patronat local de l'habitatge.

7- RECALL D'HISTÒRIES A LA VORA DEL FOC:

Conjunt de records, vivències, anècdotes,... d'uns bonmatinencs.

-Nom: Maria Teresa Bonmatí.

-Edat: 74 anys

-Relació amb la colònia: néta del fundador Don Manuel Bonmtaí.

-Em pot parlar una mica del seu avi?

-El meu avi era molt bon home i ell volia fer quelcom per la societat. Dels seus terrenys en va començar el que seria la seva gran obra, la colònia. Va aixecar unes naus, els habitatges i una central.

-Com era la colònia?

-No es pot comparar amb les altres colònies. Aquí es vivia molt bé, ja que els pisos eren nostres i no dels propietaris de les fàbriques. El meu avi sempre deia que la feina o relació que el treballador tingués amb la fàbrica mai afectaria al dret de tenir vivenda.

-Així tothom era llogater?

-Sí, els empresaris pagaven un lloguer per les naus i els treballadors per la vivenda.

-La seva família no tenia cap empresa?

-No, a casa no erem empresaris. Teníem terres i aigua, es a dir, centrals. També teníem unes mines de plom a Sant Julià on hi va morir el meu besavi.

-Quines indústries es van muntar a la colònia?

-Primerament una paperea i una tèxtil i més tard ja van ser totes tèxtils.

-Tenia Don Mael, el seu avi algun càrrec polític?

-Sí, va ser senador del Regne i diputat a les Corts. També va ser un mecenes i va fundà el diari "El Norte".

-A la mort de Don Manuel, qui agafa les rendes?

-El meu pare Josep Maria que llavors tenia 25 anys. També va ser diputat i culturalment va continuar la labor del meu avi am el diari "Los sitios de Gerona".

-El fet de tenir naus, no li va entrar el cuc de montar una empresa a la colònia?

-No, tot i que el meu pare es va casar amb la meva mare que era filla dels Berenguer, una de les primeres tèxtils de la colònia. El meu avi per part de mare, es va vendre la seva fàbrica quan el seu fill gran es va morir jove, amb vint i pocs anys a causa d'una epidèmia de tifus i el petit tant sols tenia 2 anys. Els altres fills eren noies. Tot i tenir la fàbrica aquí, la meva mare vivia a Barcelona. Només venia a Bonmatí a estiuajar, però els dos avis eren amics i d'aquí va venir la relació.

-Com va viure la Guerra Civil?

-Molt malament. El pare el van venir a buscar, se'l van emportar a Girona on el volien matar, però la gent de la colònia van intercedir a favor seu.

Aquesta casa va ser cuartel general. Vam tenir que marxar. Durant la guerra aquí van instal·lar les escoles. Van esptallar molt la casa, van xafar l'escala, van cremar molts llibres i molts eren antics; es van cremar molts originals.

-Quan van vendre la colònia?

-Després d'estar empresonat, el pare va tornar a casa. Tenia molta fotalesa i es va animar molt. Va refer l'església i el 1940 hi van celebrar les seves bodes de plata, però després es va voler vendre les naus i les vivendes.

El meu pare va morir jove i els fills vam seguir altres camins.

-Han mantingut altres propietat a Bonmatí?

-Sí, ens queden molts terrenys i la casa.

Aquesta casa era una masia però a partir del 1900 es va arreglar seguint una mica el seu estil amb un caire renecentista.

La capella també es va engrandir i és d'estil gòtic i de dins més moderna i ostentosa. Hi celebrem encara casament o cerimònies familiars.

Vam vendre les centrals a la companyia elèctrica Enher.

-Es van sentir estimats per la gent de Bonmatí?

-Molt, ja es va demostrar durant la guerra quan volien matar el pare. Però per altra banda crec que també han estat corresposos. Aquí venia molta gent a explicar els seus problemes i buscar solucions.

El pare va fer com si fos una caixa d'estalvis. Va donar unes llibretes a la gent perquè poguessin estalviar i cada 3 o 4 mesos ho repasaven i els hi donava un interès. Això demostra la confiança que li tenien.

Després de la guerra i quan a Amer hi va començar a haver-hi la Caixa, es va crida a la gent per liquidar aquestes llibretes, però molta gent no ho volia, ells volien continuar tinguent-ho amb el pare.

-Hi havia relació amb els fills dels masovers?

-Molta. Quan veníem de vacances jugavem amb ells. En guardem molt bon record. Fins i tot ara. Quan el pare els hi va oferir anar a viura a Can Sidro perquè poguessin obrir-se més camí, la relació no es va trencar.

-Recorda alguna anècdota d'aquella època?

-Sí. Un dia quan ens volien cremar la casa, el pare ens va enviar a passar la nit a Cant Sidro. Vam passar la nit allà i vaig saber per primera vegada què era una comuna.

- Nom: Pere Motjer.
- Edat: 82 anys.
- Relació amb la colònia: fill d'obrers de la colònia.

Records d'un bonmatinenc des de la distància que va passar la seva infantesa a Bonmatí i actualment viu a Manlleu. Després de demanar-li la seva opinió i col·laboració m'explica per escrit els seus records d'aquella època:

-“Don Manuel de Bonmatí de Cendra sembrà la llavor per fundar amb gent de diversa procedència una colònia obrera , en una època i circumstàncies que no deuriem ser gens fàcils, per tal que aquella sarment brotés fecundament per formar un nucli laboriós, en benefici dels més humils.

Recordo en un costat, els pisos humils que ens veieren néixer, arrencats en tres files de carrers, pisos senzills característics de la majoria de colònies obreres catalanes; a prop seu i cap a l'esquerra, la xemeneia i els edificis de les indústries.

Una mica més amunt amb les muntanyes com a fons, el gran casal habitat pel fundador i la seva família, amb les seves galeries superiors d'arcades, destacant la torre octogonal amb teulat acabat en punxa, recobert de teules de ceràmica verda, i amb algunes finestres d'estil gòtic. Adossada al seu costat, la capella, composta d'una nau.

Tampoc puc oblidar les escoles, on tants i tants exalumnes aprenguerem les primeres lletres o el pont amb les aigües del Ter lleuant la colònia a més d'infinat de persones de tota condició que ajudaren a desenvolupar la població.

Recordo la meua petita cambra del carrer del Pi, amb un llit vell de fusta una mica pollada.

Fa més de 50 anys que vaig deixar el meu poble i mai no hauria suposat que ho enyoraria tant.”

Li demano, com era un dia a la colònia? i ell, fruïnt del record va començar:

-“Aproximadament a dos quarts de cinc del matí el poble s'anava despertant al so de les campanes de la fàbrica per recordar-los que s'acostava l'hora de començar la jornada laboral.

Les dones o les noies de les fàbriques de filats sortien a dos quarts de nou per esmorzar o per acabar d'enllestir la mainada que anaven a l'escola.

Així cadascú amb el seu tarannà tothom ja havia enfilat les seves activitats.

A mig matí els escolars tenien esbarjo. Les noies es quedaven a la plaça amb els seus tradicionals jocs i els nois solien dirigir-se al camp de futbol vora el riu on disputaven els partits tot menjant un tros de pa amb xocolata.

En aquesta hora no hi havia massa moviment a la colònia, fora de les dones que feien la compra o algun ocasional viatger per agafar el tren. Però cap al migdia la cosa era diferent. Hi havia força bullit a la plaça i carrers ja que es feia el canvi de torn a la paperera i els escolars sortien per anar a menjar. Les filatures començaven el segon torn a dos quarts de dues.

Després de dinar era freqüent veure alguns joves a l'estació de tren i fer una mica el badoc mirant les maniobres d'enganxada o deixada de vagons. També era una atracció el feixuc tren de vapor així com els xiulets de la locomotora que servien a tothom com a senyals horàries.

Pels carrers hi havia poca circulació. Podia passar algun camió per anar a les fàbriques o un carro descarregant bocois de vi. De tant en tant es podia sentir el crit d'algun esmolet o la corneta d'algun drapaire per avisar de la compra de papers, ampolles i pell de conills.

El fet de treballar la gent a torns, els permetia tenir unes hores lliures, però que no es podien pas destinar al descans ja que ho aprofitaven per cuidar l'hort. A la tardor la gent arreplegava la llenya per a l'hivern que s'acostava, i també quasi tothom anava al bosc a collir bolets. No obstant aquests petits avantatges, junt amb els galliners per a la cria d'aviram i conills feia que, malgrat que els salaris fossin baixos, les famílies tenien quelcom per menjar i escalfar-se.

Pocs homes podien permetre's el luxe d'anar al cafè als dies feiners, per manca de temps i de diners. La majoria ho feien els diumenges.

Las dones, els dies de festa, una vegada complert el servei religiós, aprofitaven per rentar al safareig públic, cosir, treure la pols, etc. A la tarda solien jugar una partida de brisca al carrer o simplement fer petar la xerrada amb les veïnes.

El vespre i bastant d'hora tot quedava en silenci, ja que la gent havia de matinar. A l'hivern, primer ens escalfàvem el llit amb un rajol o pedra calenta per als peus.

Els dies d'estiu els nois ens capbussaven a les aigües del Ter i preniem el sol en la petita platja que es formava. Els joves esperaven la pròxima festa major. Poca gent podia gaudir del plaer del passeig. Sempre s'estava atrafegat i amb el temps just per complir les obligacions.

Puc dir que malgrat que maldecaps i preocupacions no en faltaven, vam gaudir d'una vida agradable i més al recordar-la després de tants anys."

Nom: Joaquim Costa Torrent

Edat: 78 anys

Relació amb la colònia: fill dels masovers que van habitar la casa durant el temps que va portar les rendes de la colònia Josep M. Bonmatí:

En Joaquim, el meu avi, m'ha anat explicant al llarg del treball els seus records durant els anys d'infantesa i joventut que va viure a la colònia.

-“La casa pairal dels Bonmatí constava d'unes quantes plantes entre terrasses i torretes. Els masovers vivíem a la planta baixa amb una entrada independent a la casa dels senyors i al costat del garatge i on jo i tots els meus germans vam néixer. La família érem el meu pare Lluís, la mare Montserrat i els seus cinc fills.

En Lluís, el meu pare, tenia al seu càrrec dos homes i entre tots tres es cuidaven de conrear els camps i cuidar els jardins. La meva mare feia de mestressa de casa i només havia de preparar el dinar els divendres que venia el senyor. Quan venia tota la família ja es portaven les seves pròpies criades i cuïneres.

La família Bonmatí vivia principalment a Barcelona i només venia per vacances o caps de setmana llargs. El pare de família, en Josep M., solia venir cada divendres.

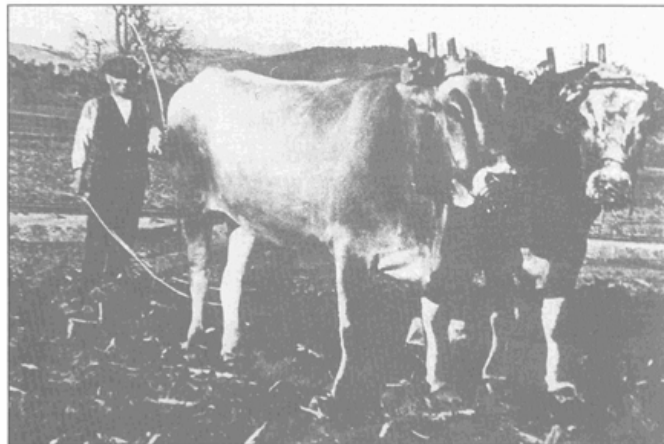
La relació entre uns i altres sempre va ser molt bona i els nens d'una i altra família jugàvem junts, i així dia a dia vam anar creixent.

Durant la guerra, els rojos van convertir la casa pairal en escola amb el nom d'escola Dídac Tarradell. Ens van donar 15 dies per abandonar la casa.

Amb agraïment per tot el que va succeir durant la guerra, el senyor Bonmatí va cedir al meu pare una de les seves propietats, veïna de la casa pairal, el mas Sidro.

Així la meva família va disposar d'una casa i una mica de terra per treure'n profit. Tant l'aigua com la llum i l'estada anaven a càrrec d'en Bonmatí a qui havíem de pagar cada any amb uns quants quilos d'avellanes.

La relació entre les dues famílies encara continua.”



El meu besavi, en Lluís de can Sidro, llaurant amb els bous.

Anècdotes:

-“A can Sidro teníem vaques de llet, i ens dedicàvem a repartir-la per la colònia on fins i tot ens van muntar una caseta per vendre-la. Sovint els caps de setmana, mentra la meva mare anava a missa, jo anava a vendre la llet i no sé per quina causa, els diumenges hi havia més demanda. Llavors per tenir a tothom content, la batejava amb una mica d'aigua quan passava pel cantó del rec.”
(Ho explica rient).

-“Els fills de can Bonmatí els hi agradava mol venir a veure com munyíem les vaques i quedar-se a dinar els dies que la mare feia arròs.”

-“Recordo que durant l'aiguat de l'any quaranta quasi tota la colònia va quedar inundada. Molta gent va haver de venir a instal·lar-se a casa i es feien grans parolades de patates amb pela per a tothom.

-“La nit en que es cremava la fàbrica Armengol. No hi havia telèfon per avisar els bombers i aquests sense permís del seu alcalde no es movien. Era de nit, vaig agafar la moto i me'n vaig anar a casa del que llavors era l'alcalde de Girona, el senyor Quintana, perquè avisés els bombers.”

-“Vaig ser el primer conductor de la colònia. Em va permetre tenir feina com a taxista. El servei més demanat era portar les parteres a Girona.”



Certificat de taxista.

Nom: Josep Pigem i Roca

Edat: 79 anys

Relació amb la colònia: nascut al Molí del Llor i treballador de l'empresa tèxtil Mata i Pons. Persona molt vinculada al poble, va ser un dels fundadors de la "Cooperativa Bonmatinense" i del Patronat de l'Habitatge.

-Com va sorgir la colònia?

-La colònia va sorgir a finals de l'any 1800 principis del 1900. La va fundar Manuel Bonmatí de Cendra que era l'amo d'aquestes terres on només hi havia a Can Bonmatí, i el Molí del Llor on vaig néixer, on havien treballat el meu avi, el meu pare i també jo, que havia començat essent un rec d'aigua i el van ampliar i comprant més terres al monestir d'Amer. Així va ser com va tenir aigua i terrenys per fer la colònia. Va començar construint primer una nau després la segona i després la tercera, igual que els carrers, primer un, l'altre i l'altre. Els diners del senyor a més del cultiu de les terres li venien del govern. Era diputat a corts. Era un senyor molt llest i ho va demostrar construint el gran projecte, una colònia però molt diferent a les altres colònies de Catalunya ja que ell era l'amo de les vivendes però no de les fàbriques, ja que les tenia arrendades a industrials i no hi havia l'inquisició dels altres llocs en que si hi havia algun problema a la fàbrica el tiraven fora de la seva vivenda.

-Quines comunicacions tenia la colònia?

-Amb la industrialització es va haver de construir el pont, ja que fins llavors es travessava el riu en barca. El tren d'Olot sí que hi era.

-Qui va llogar les naus?

-En Bonmatí era l'amo dels edificis i les turbines les quals arrendava. La primera fàbrica que va venir va ser la Torras del paper, després l'Estrany que era de filatura i més tard en Casacuberta. La maquinària la posaven els industrials. Més tard l'Estrany va marxar i ho van arrendar els Berenguer, que la seva filla es va casar amb el fill del fundador en Josep Maria.

-Quins serveis hi havia a la colònia?

-A la colònia no hi havia església i es va fer una parròquia que anava amb la de Constantins; es va fer un Centro, on es feia ball cada cap de setmana, i una germandat per poder tenir una assegurança. Era una colònia nova i molt envejada per altres pobles fins i tot Amer poble al qual perteneixiem, i no tenia que donar mai diners a Bonmatí però en cobrava els impostos. Durant el temps de la República hi va haver una millora molt important. Destaca l'impuls que es va donar a l'ensenyament durant aquests tres anys. Es van fer escoles noves a Sant Julià, Vilanna, Constantins i Sant Climent. A Bonmatí no es van fer noves perquè no eren de l'Estat sinó particulars, ja que l'edifici era d'en Bonmatí. Els treballadors van tenir seguretat social i vam passar a treballar vuit hores. A l'haver-hi escoles noves hi va haver un progrés de cultura.

-D'on van venir els primers habitants?

-Bonmatí era un poble de pagès on hi havia masies, Constantins, Sant Julià, les Serres. Llavors el fill gran es quedava a la casa i els altres anaven a treballar a la fàbrica on se'ls hi donava pis. El fet de treballar a la fàbrica ja tenien la vida solucionada, ja que sinó l'altra sortida que tenien era anar a bosc perquè no hi havia mitjans de transport. A l'instal·lar-se la Torras que provenia de Sant Joan també va venir gent d'allà. Cal

destacar que quan es van fer els carrers de la colònia ja tenien la mateixa amplada que ara, tenint en compte que abans els carrers eren molt més estrets, justos per passar el carro. Va fer una església molt bonica, molt més que la d'ara que és massa moderna.

-Com es va viure la guerra?

-La guerra va ser un gran desastre. Bonmatí era un poble molt unit. Els diumenges la gent anava a missa, a la tarda anaven a berenar al riu, etc. i a partir del 18 de juliol es va espatllar. Va ser un dissabte però aquí la notícia no va arribar fins diumenge. Es va crear un comitè. El primer president del comitè va ser el director de la Torras. Ell es va posar a davant per defensar la República, però quan va veure que anaven a robar i a matar, etc. Jo també era un dels capdavaners per poder defensar aquesta República però sigui per la manca de cultura o què la cosa no va anar com havia d'anar. Vam passar gana, es va matar gent que no hi tenia cap culpa. Jo dintre de tot no vaig ser dels que ho vaig passar més magre perquè tenia el molí i de pa no en va faltar, encara que molt jovent va haver d'anar a la guerra. Les famílies només esperaven si podien tenir notícies d'aquests fills, passava un dia, dos, tres... i mai més en van tenir. Va crear enemistats entre gent del poble. Es van acabar les vesprades dels estius prenent la fresca als carrers, les berenades al riu. Un era feixista i l'altre era roig. Aquí Bonmatí els rojos van matar en Massana i a 2 capellans però el pitjor va ser passat la guerra. Les empreses tenien representants en el comitè els quals els amos havien escollit i quan va venir el judici els van matar a tots. Només se'n va salvar un, perquè el seu amo va anar allà i va dir que havia estat ell qui l'havia posat al comitè. La gent que no ha viscut una guerra no se la pot pas imaginar. Les fàbriques es van tornar a obrir i semblava tornar a la normalitat, però amb la condició aquest el vull aquest no. Van ser anys dolents, de passar gana. A nosaltres ens van fer tancar el molí ja que acabada la guerra es va aprovar una Llei que deia que no podia haver-hi cap molí fariner a menys de 20 quilòmetres d'una farinera i com que a Girona n'hi havia dues l'Encesa i la Teixidor. Això va suposar que ens tanquessin la part panificable i que només ens deixessin fer pinsos per al bestiar, que s'anomenaven farinades i que es tractava de moldre ordi, civada... i ja no era rendible. Però a més aquí hi va haver una altra desgràcia, l'aiguat del 40.

-Quan la colònia deixa de ser propietat dels Bonmatí?

-Un cunyat d'en Josep Maria Bonmatí era apoderat de can Mata i Pons i abans de la guerra ja havien començat els tractes per la compra de les naus, però amb la guerra va quedar tot encallat i després van continuar les negociacions quedant-se les naus, les cases, la turbina, és a dir, tot. Més tard arriba l'Armengol i decideix comprar la maquinària d'en Casacuberta. A partir d'aquí la colònia està subjecte a dos propietaris industrials que van estar tota la vida enfrontats judicialment.

-Com va néixer el grup Bon Dia?

-Vaig ser un dels sis membres fundadors del patronat que es va crear davant la necessitat d'habitatges que hi havia. Recordo que quan es va fer la subscripció per obtenir un habitatge nou, la gent va fer cua tota la nit. En 4 o 5 fases es van fer 169 habitatges entre pisos i cases unifamiliars. Els pisos costaven 180.000 pessetes i les cases 230.000. La inauguració es va dur a terme l'any 1969 i va presidir-la el governador civil de Girona Ramón Muñoz González, el qual té un carrer dedicat del poble perquè gràcies a ell es van fer les escoles que en un principi havien estat denegades.

A part d'aquesta primera entrevista hi he mantingut contacte al llarg del treball, aclarint-me dubtes, aportant-me nova informació, etc.

-Nom: Benet Valentí i Guitart.

-Edat: 82 anys.

-Relació amb la colònia: fill del barber de la colònia i treballador tèxtil de la fàbrica Casacuberta.

Ha recollit molta informació oral, escrita i gràfica sobre la història de Bonmatí. Això li ha permès escriure llargament i amb coneixement de causa la història de Bonmatí i la seva gent. Autor del llibre *Cronologia per a una història*.

Per mediació del meu avi, va ser la primera persona que vaig anar a trobar. Em va donar molta informació; llibres, escrits, revistes de "L'Amic", on hi havia publicats molts articles seus, a més de llargues explicacions.

Malauradament el senyor Benet té un delicat estat de salut i no hem pogut continuar la comunicació. Malgrat tot, el seu ajut m'ha permès realitzar bona part del treball.

GRUP BON DIA

“Tothom en parla,
ho he sentit dir,
va molt de pressa,
tothom ho diu.
Era normal que això passés,
corre com l'aigua,
està present.

Tothom és al carrer
i res no els pot parar.
La gent està cridant
els temps estan canviant.

Sau, “*Els temps estan canviant*”.

1- NAIXEMENT DEL GRUP BON DIA:

1.1- Quan els treballadors comencen a ser els propietaris de la seva casa:

Com he comentat en tot el treball i han ressaltat totes les persones amb qui he parlat, els treballadors no estaven subordinats a un mateix amo tant a la feina com a l'estatge i això tots ho consideraven un privilegi, fins que l'any 1939, acabada la guerra, Josep Maria Bonmatí va vendre tota la colònia a la raó social "Fàbriques L. Mata y Pons S.A.". La paperera Torras el 1945 es trasllada a Flaçà i la cotoneria Casacuberta cedia a Tèxtil Armengol els drets d'explotació, uns drets que el nou industrial no va complir.

Després de la guerra espanyola i europea amb les seves postguerres, els industrials tèxtils comencen una època de vaques grasses, però l'obrer té un jornal molt petit. En una setmana normal de 48 hores cobrava 94 pessetes, per tant l'obrer per anar fent la viu-viu havia de treballar 60 hores setmanals, i tal com em deia el senyor Pigem, de tant en tant el senyor Armengol mostrava el seu "bon cor" tapant la boca dels obrers amb un pa. De ser un fabricant petit passa a ser un important industrial.

En Mata i Pons, el nou propietari, trasllada a l'antiga fàbrica de paper la maquinària d'una fàbrica que explotava a Vilanova i la Geltrú. Una vegada va tenir l'utilitatge en condicions de produir va mantenir la fàbrica sense activitat fins l'any 1953, any en què les autoritats governatives li van exigir la seva posada en marxa. Per diferents desavinences i incompliments, en Mata i Pons i l'Armengol es converteixen en enemics acèrrims. A causa d'aquestes rancúnies, l'un i l'altre divideixen la colònia en dos bàndols oposats. A partir d'ara i per primera vegada, Bonmatí sabrà que és treballar i viure sota un mateix amo. Entre els fabricants es creen unes desavinences entre els que treballen per l'amo i els que ho fan a la fàbrica de l'adversari. Les cases cada vegada són més precàries i el propietari per salvar la responsabilitat declara la colònia en estat de ruïna. Aquets habitatges quan foren construïts a principis de segle reunien unes

condicions molt acceptables, però amb el pas dels anys estaven mancats d'higiene i confort.

Mentrestant la gent de la colònia s'anava cansant de tot aquest procedir i uns homes constitueixen una cooperativa o patronat (el Grup Bon-dia) i compren uns terrenys a tocar la demarcació del propietari. La constitució d'aquest patronat és molt ben rebuda per tothom menys per Mata i Pons. Aquest i els seus dirigents no paeixen la tasca que porta el patronat a construir 40 vivendes de protecció oficial que estan a punt de ser habitades alguna d'elles per obrers de la seva factoria i a més el nou projecte d'aixecar 60 vivendes més amb el suport del Ministeri de la Vivenda. Abans el Ministeri d'Educació i Ciència ja havia aprovat la construcció d'unes escoles al nou grup.

Per altra banda, Armengol aixeca una gran nau (més tard serà la Levi's) fora la demarcació de Mata.

L'any 1973, Bonmatí tenia una única entrada que unia el pont amb la plaça de la colònia. Per arribar al Grup Bondia i a la tèxtil Armengol es feia a través de dos carrers de la colònia. En Mata decideix plantar a les sortides d'aquests dos carrers unes bigues de ferro amb posició vertical amb l'objectiu d'impossibilitar el pas de tots els vehicles que es dirigeixen al nou grup.

A la colònia la indignació és molt gran. L'Ajuntament d'Amer, institució a la qual li pertoca la responsabilitat, actua amb molta feblesa, ja que han plantat les bigues sense permís. Els veïns posen la notícia en coneixement de la premsa gironina, el ressò de la qual arriba als diaris barcelonins.

Fragment de "Los Sitios de Gerona", publicat el 13 d'abril de 1973 i signat pel periodista J. Sureda Prat:

(...) ¿Señor Mata ¿por qué han cerrado las dos calles?

-Porqué Bonmatí es una colonia nuestra y aquellas calles están en terreno de nuestra propiedad.

-¿Pero alguna razón habrá que les haya obligado a dar semejante paso?

-Hay una y se la voy explicar. Cerca de Bonmatí se ha construido una urbanización bastante poblada y ello ha traído consigo un considerable aumento del tránsito rodado por las calles del Pi y San Ramón, ya que los habitantes de la urbanización utilizan estas dos calles para coger el camino que lleva al nuevo poblado. Este tránsito podría provocar algún día accidentes y nosotros queremos proteger a nuestros trabajadores que viven en las dos calles, además de que si ocurrieran desgracias dentro de nuestra propiedad nos sentiríamos responsables. Esto es lo que nos ha aconsejado el cierre (...)

Tres dies més tard a la secció “Cartas al director” de “Los Sitios de Gerona”, uns veïns rebaten les declaracions del propietari Josep Mata:

Réplica de los vecinos del Grupo Bon Día de Bonmatí a las declaraciones del representante de la fabrica Mata y Pons.

Señor director de los Sitios

Muy señor nuestro:

Los abajo firmantes en nombre y representación de los vecinos del Grupo Bon Día de Bonmatí, le rogamos se sirva publicar la siguiente carta:

Ante la indignación y sorpresa producida por las declaraciones de D. José Mata, referentes al vallado de unas calles de Bonmatí, aparecidas en este diario en su edición de fecha 13 de los corrientes, haciéndonos eco y portadores del deseo general de dar una contestación al mismo que esclarezca los hechos que en el citado artículo se mencionan y hacen referencia, tenemos que manifestar.

Recordando al primer párrafo de las declaraciones de D. J. Mata, en el que dice “(...) porque Bonmatí es una colonia nuestra y aquellas calles están en terreno de nuestra propiedad (...)”.

Contestamos para recordar a este señor que las citadas calles, desde hace setenta años estaban abiertas al tránsito y que precisamente ahora en el mundo el concepto de colonia ha debido ser cambiado por una libertad ganada por el mejor nivel y cultura de los hombres.

Y continúa diciendo, como para mitigar las anteriores declaraciones, “(...) ello ha traído consigo un considerable aumento del tránsito rodado(...)”.

A ello hacemos constar que des del año 1967, en que se empezó a construir esta urbanización, que se levantó precisamente debido al lamentable estado de las viviendas propiedad del señor Mata, las cuales no disponían de los más elementales servicios de higiene y siendo el estado de conservación de los edificios de completa ruina, tal como lo han demostrado los apuntalamientos de todas las galerías existentes a lo largo de las calles, nunca se ha producido el mas leve accidente ni percance ocasionado por el tránsito, ni siquiera en plena construcción, cuando era mayor y constante el paso de vehículos de carga. Por lo tanto su argumento es poco convincente y fuera de lugar.

Cabe añadir que el coche escolar que transporta a los alumnos de las vecinas comarcas a las escuelas construídas en el grupo Bon Día, se ha visto obligado a dejarlos en la plaza de la colonia desde la cual tienen que recorrer a pie unos 500 metros para llegar a ellas.

Segons el senyor Valentí l'original presentat al diari era més extens però alguns paràgrafs van ser censurats.

També se'n van fer ressó les següents publicacions: "Solidaridad Nacional", "Hoja del Lunes", "La Vanguardia" i "Correo Catalán".

L'Ajuntament d'Amer al qual pertany la colònia ho denuncia davant el governador civil.

El senyor Mata i Pons gaudia de molta amistat i influència amb Anguera Sansó, llavors governador civil de Girona. La premsa en general ja havia informat extensament del fet i el senyor governador tenia por de les conseqüències ja que s'apropava el Primer de Maig, una diada que el règim franquista no veia gaire bé.

Per evitar qualsevol aldarull el propietari obra una via d'accés a Bonmatí des de la carretera de Sant Martí de Llémna, però sense retirar les bigues.

L'any 1975 Mata i Pons ven tota la colònia a l'empresari Armengol

L'any 1979, a causa d'una forta crisi a la indústria tèxtil, Armengol s'acull a uns plans de reestructuració i, emparat en els mateixos deixa la plantilla sense cap obrer i sense costar-li un duro ja que totes les indemnitzacions van caure en el Fons de Garantia.

El 1985, quan la colònia ja havia deixat de ser-ho, ja que l'Armengol s'havia venut les cases, el primer ajuntament independent de Bonmatí converteix el pas de les discòrdies en el principal vial d'accés a Bonmatí.

La majoria dels bonmatinencs no guarden massa bon record ni del propietari Mata i Pons ni del masover Armengol. Sembla ser que tots dos eren tallats pel mateix patró.

Segons els veïns es podria fer esment de molts casos protagonitzats per aquests dos personatges:

-En certa ocasió en Mata i Pons va voler barrar un pas que tot i que pertanyia a la seva propietat, no permetia als carros de poder arribar al riu a carregar pedra i sorra com havien fet sempre. Després de molt de temps de pleitejar, va arribar la sentència favorable a l'Armengol que era el reivindicador. Més tard quan l'Armengol va ser amo,

aquest home que tant havia pregonat la llibertat de pas, va intentar barrar-ne dos que també conduïen al riu. L'anterior sentència que un dia li va ser favorable va servir de rèplica perquè no portés a cap els esmentats tancaments.

- Com he dit abans Mata i Pons va tenir durant un temps la fàbrica aturada i alguns pisos tancats. Això va ser fins que la premsa barcelonina se'n va fer ressor. El periodista de successos, Enrique Rubio, ho va reflectir en els diaris "Solidaridad Nacional" i "El Caso", tot això sota la influència de l'Armengol.

A l'Annex hi trobem reflectides les picabaralles entre Mata i Pons i Armengol, que l'advocat Santiago Masó va cedir a l'Arxiu Històric de la Ciutat de Girona.

2- SIMBOLOGIA D'UN MONÒLIT

Amb el grup Bon Dia va resorgir un nou Bonmatí i aquest va ser el moment per recordar els seus orígens i les seves arrels. Amb aquesta idea es va plantar a l'entrada del Grup Bon Dia un monòlit.

Els símbols d'aquest monòlit són:

- una roda molinera en record de l'antiga existència de la primera indústria petita que va funcionar a Bonmatí.
- la reproducció esquemàtica d'una turbina amb forma de cargol simbolitzant les existències de les diferents indústries bonmatinenques.
- un conjunt format d'un fus de metxera per recordar l'activitat cotonera-tèxtil.

CAMÍ PER LA INDEPENDÈNCIA

“Amb l’espurna de la història
i avançant a pas valent,
hem encès dins la memòria
la flama d’un sentiment.

Viure sempre corrent,
avançant amb la gent,
rellevant contra el vent,
transportant sentiments.

Viure mantenint viva
la flama a través del temps,
la flama de tot un poble
en moviment.

Obrint Pas, “*La flama*”.

1- PRIMERS INTENTS DE SEGREGACIÓ:

Entre els anys 1907 i 1912, la colònia de Bonmatí va intentar la segregació del municipi d'Amer, no pas per independitzar-se sinó per agregar-se al municipi de Bescanó.

Els llaços distants amb el cap del municipi faciliten l'aparició d'un sentiment d'identitat diferenciat. Aquest distanciament amb Amer s'accentua amb el pont de Bonmatí que connecta directament la colònia amb el terme de Bescanó.

El primer pas administratiu, imprescindible per agregar-se a Bescanó, va ser obtenir l'aprovació d'aquest consistori. Els set regidors bescanonins, elegits el 1/06/1906 i presidits per l'alcalde Bartolomé Mullera i Ferrer es van pronunciar unànimement a favor d'aquest procés.

El febrer del 1908 entra a la Diputació de Girona la petició de segregació de Sant Julià de Llor del municipi d'Amer per agregar-se al de Bescanó. El tema es va tractar en quatre sessions de la Diputació.

Els diàlegs que consten en les actes de la Diputació mostren les picabaralles que hi havia entre els regidors d'Amer i el Sr. Bonmatí.

La Diputació organitza un plebiscit¹⁰ garantint el vot individual, universal i secret. Els habitants de Bonmatí es manifesten partidaris de la segregació d'una manera aclaparadora. El sector contrari a la segregació aconsegueix ajornar la decisió de la Diputació amb diferents arguments. És l'única manera d'aturar un procés que complia tots els requisits legals. Al marge del daltabaix de les contribucions i la derrota política i personal que la segregació d'Amer hauria suposat, temien sobretot, la pèrdua de població, ja que si Amer perdia habitants deixava de ser cap de municipi.

Els promotors de l'expedient de segregació van interposar un recurs contra la Diputació. Aquest nou tràmit pretenia fer arribar el tema de la segregació a instàncies superiors, de

¹⁰ Plebiscit: votació de la població d'un territori per a la modificació de fronteres.

manera que la Diputació havia de remetre l'expedient al Ministerio de la Gobernación i si era procedent, s'hauria de portar el tema a les Corts i al Senat.

La segregació és presentada al Congrés dels Diputats de Madrid com a projecte de Llei. S'aprova i segueix el tràmit habitual de presentació i ratificació al Senat, però una comissió del Senat presenta un dictamen contrari. Finalment la majoria del Senat dona suport a aquesta comissió.

A l'annex hi trobem la pàgina del "Diario de las sesiones de Cortes del Senado", del 09/05/1912. Número 112.

La decisió del Senat passa dels cercles polítics als diaris i setmanaris:

-“Patria”, dominical conservador de Madrid aplaudeix la decisió del Senat.

-“El Norte”, critica l'article publicat a “Patria”.

-“El Diario de Gerona”, defensa i justifica el dret i la necessitat de la segregació.

El 1912 la Diputació de Girona, que després de quasi cinc anys ha estat intentant buscar una solució a un expedient de segregació de l'ajuntament d'Amer per agregar-se al de Bescanó, passa el problema al Senat i des de Madrid es decideix rebutjar les aspiracions dels bonmatinencs.

Un segon intent va ser el 1937 quan Sant Julià i Bonmatí sol·liciten la independència municipal sense obtenir-ne cap resultat.

2- LA INDEPENDÈNCIA:

-**1979** En les primeres eleccions democràtiques celebrades des de l'acabament de la guerra (1939), els nuclis de Bonmatí i Sant Julià presenten una candidatura que resulta ser la segona força més votada dins l'ajuntament d'Amer. Aquesta candidatura porta el nom de Grup Independista Bonmatí-Sant Julià.

-**1980** Per tal d'obtenir la independència municipal, es posa sobre la taula un projecte per segregar els nuclis de Sant Julià i Bonmatí del municipi d'Amer. Les associacions d'ambdós pobles donen un suport total als capdavanters de la iniciativa. Són Josep Vidal Carbó, Rogeli Taberner Bonmatí i Xavier Pisserra Puigdemont, consellers a l'Ajuntament d'Amer.

A fi de conèixer els problemes de Sant Julià i Bonmatí, hi efectuen una visita el president de la Diputació, Joan Vidal i Gayolà, el seu secretari Xavier Soy, i el diputat Josep López de Lerma, els quals no poden donar cap solució, ja que encara hi resten molts interessos del senyor Armengol. Amb tot i això, aconseguen l'aportació de 6 milions de pessetes destinades a la futura carretera que ha d'unir Sant Julià i Bonmatí.

A l'annex hi trobem entrades de peticions per la segregació. Cedit per Josep Vidal.

-**1981** Des de Salt fins a Les Planes, incloent-hi els carrers i les places d'Amer, durant la nit són escampades unes paperetes que diuen:



-1982 Per conèixer les possibilitats del municipi, el doctor en Ciències econòmiques Rogeli Doucastella fa un estudi socioeconòmic de tot el municipi d'Amer en dades del 1981. Aquest estudi resulta molt favorable i decisiu per a les pretensions de Bonmatí i Sant Julià. Consta de 374 folis i el seu cost és d'un milió de pessetes.

A l'annex hi ha adjuntat el pressopost municipal del 1981 i el pressupost en supòsit de segregació d'aquest estudi socioeconòmic. Cedit per l'Ajuntament d'Amer.

-1983 El 22 de febrer el Consell Executiu de la Generalitat de Catalunya aprova la segregació dels nuclis de Bonmatí i Sant Julià del municipi d'Amer. El capvespre del mateix dia, les campanes de l'església de Sant Julià anuncien als veïns la bona nova.

A l'annex hi consta la publicació del Diari Oficial de la Generalitat de Catalunya número 310, el Decret 70/1983 del Departament de Governació en data de 22 de febrer, pel qual, s'aprova la segregació dels nuclis de Sant Julià del Llor i Bonmatí, del terme municipal d'Amer, per constituir-se municipi independent. Cedit per l'Ajuntament d'Amer.

El 12 de març en una aula del col·legi públic de Bonmatí pren possessió la comissió gestora que a partir d'ara fins les eleccions municipals regirà els destins del nou

municipi que pren el nom d'Ajuntament de Sant Julià del Llor i Bonmatí. La comissió gestora la formen: Josep Vidal, Xavier Pisserra, Julià Gifra, Pere Rabionet, Josep Pibernat, Faustí Grabulosa i Rogeli Taberner. Presideix l'acta el delegat del Govern de la Generalitat a Girona, Xavier Soy, i Josep Puigdemont com a batlle d'Amer, que per unanimitat és nomenat alcalde perpetu d'honor del nou ajuntament com a mostra d'agraïment per la seva tasca portada a cap durant el procés de segregació.

A l'annex hi ha l'Acte de Constitució d'aquesta Junta Gestora. Cedida per Josep Vidal.

Tres mesos més tard tenen lloc les primeres eleccions municipals amb ajuntament propi. Surten elegides les mateixes 7 persones que durant un mes han format la comissió gestora i que es presenten amb el nom de "Grup Independent".

2.1- LA INDEPENDÈNCIA AMB ELS ULLS DELS DOS PROTAGONISTES:

Nom: Josep Vidal Carbó.

Edat: 59 anys.

Relació amb la colònia: regidor de l'Ajuntament d'Amer i primer alcalde de Bonmatí.

-Quins van ser els primers moviments per aquest camí cap a la independència?

-Vam començar amb les primeres eleccions democràtiques presentant una candidatura a Amer, exigint més atencions que no teniem. Va ser fàcil engrescar la gent ja que els nostres drets no eren iguals que els habitants d'Amer, per exemple, l'enllumenat dels carrers ens el teniem que pagar nosaltres. Pagàvem tots els impostos a Amer i a canvi no rebíem cap ajuda.

-Tot estava centralitzat Amer?

-Sí, fins que al final desplaçaven un funcionari un cop a la setmana aquí al poble per gestionar llicències d'obres, etc.

-Abans de les primeres eleccions democràtiques, teníeu representació a l'Ajuntament d'Amer?

-N'hi havia un d'extraoficial.

-Cronològicament, quins van ser el passos que van seguir?

-Vam començar el 1980 i ho vam aconseguir al 1983. Primer vam exigir que les parts proporcionals i inversions vinguessin aquí al poble, això no va agradar massa. Políticament va començar a sorgir la paraula segregació o independència i nosaltres ens hi vam agafar. Per començar-hi a donar forma perquè s'havien de seguir uns tràmits legals, es va fer una assemblea al poble, amb l'assistència d'un notari per aixecar-hi l'acta, i es va decidir per majoria demanar la segregació. Hi va haver una recollida de firmes i la intervenció de polítics importants. També ens va ajudar el senyor Casademont, llavors senador al Govern Central.

-Com van acceptar la població d'Amer la vostra proposta de segregació?

-Vam tenir la sort de comptar amb el senyor Josep Puigdemont, llavors alcalde d'Amer. La població estava dividida; els més joves, amb tendències més progressistes hi estaven a favor. Crec que s'hi s'hagués fet una votació popular, la majoria del poble ens hagués recolzat, encara que hi havia els del "morro fort" que es mostraven molt en contra.

-Quin resultat van tenir les votacions a l'Ajuntament d'Amer?

Erem 11 regidors. El dia de les votacions n'assistíem 10, dels quals 3 érem de Bonmatí i 7 d'Amer i el que feia 11 que per raons personals no poder assistir també era d'Amer. Hi va haver 3 abstencions, 1 vot negatiu i 6 favorables. Per aconseguir majoria absoluta necessitàvem 8 vots favorables, però tot i així vam tirar endavant i ho vam aconseguir.

-Va tenir ressò aquesta notícia als mitjans de comunicació?

-Sí, però potser va quedar una mica ofegat perquè la setmana següent van aconseguir la segregació Salt i Sarrià.

Molts ajuntaments ens van fer costat, regidors i fins i tot ens va felicitar el president Pujol que recordo que ens va dir que havíem posat un nom massa llarg.

-Com es va decidir el nom del poble?

- Es va fer una consulta popular i es va decidir Sant Julià del Llor i Bonmatí.

-Quines són les primeres eleccions a Bonmatí amb ajuntament propi?

-Van ser el 1983, quan arreu del país es celebraven ja les segones democràtiques i un mes després d'aconseguir nosaltres la independència.

-Quantes candidatures es van presentar?

- Fins a les terceres no hi va haver dues llistes.

-Quants anys va ser alcalde?

- Vaig ser quatre anys regidor d'Amer i quatre alcalde de Bonmatí. Dues candidatures endarrera vaig estar uns mesos "de farciment" en una llista quan hi va haver un rebombori perquè ningú es volia presentar ja que vam tenir un impàs de molta mala sombra. La gent estava cansada, i havia amenaces telefòniques, etc. Però el poble ja se n'ha refet.

Nom: Josep Puigdemont Oliveras.

Edat: 75 anys.

Relació amb la colònia: Alcalde d'Amer durant el procés de segregació amb Bonmatí.

-Quins van ser els primers moviments per a la segregació?

-Va ser un procés molt definit. En les primeres eleccions municipals democràtiques, ells ja van anar per a la segregació. Van fer una candidatura unitària a Bonmatí per aquest objectiu.

Aquí Amer es van presentar 4 candidatures; Aliança Popular, encapçalada per Josep Desoi, el Partit dels Treballadors amb Josep Serrat al capdavant, Convergència i Unió encapçalada per mi mateix, Josep Puigdemont i per Bonmatí el Grup Independent amb Josep Vidal. Popularment se'ns va anomenar les candidatures de les 4 Pepes.

Aquest Grup Independent va anar tantejant a les altres tres candidatures si estariem d'acord o no amb la segregació.

-Què en pensava vostè i el seu partit d'aquesta independència?

-Era un fet que jo ja feia temps que havia madurat perquè sino l'haguéssim demanat jo mateix els hi hauria proposat. Ja quan presentavem la candidatura teníem aquesta intenció perquè ens portaven més maldacaps que res més. Amer era un poble atrassat amb infraestructures; no hi havia clavagueram, aigua potable, apenes electricitat,... per tant es necessitava una gran inversió. Sant Julià i Bonmatí es trobava amb les mateixes condicions, amb l'empitjorament que eren tres nuclies separats, el carrer Petit i el carrer Vell de Sant Julià i la colònia.

Amb el número d'habitants que hi havia Amer i a al número que hi havia a Bonmatí, encara que repartíssim el capital ni Amer ni Sant Julià Bonmatí podíem fer res, i hagués estat un motiu de baralles contínues.

Per tant jo em vaig comprometre a treballar-ho des del partit i vam iniciar els tràmits amb el President Tarradellas.

-Quins van ser els resultats electorals?

-Convergència i Unió vam treure 4 regidors, el Grup Independent 3, el Partit dels Treballadors en van treure 2 i Aliança Popular 2.

-Podien tenir molta força el Grup Independent dins l'Ajuntament d'Amer?

-Ells ja sabien que tot hi ser un grup unitària a Bonmatí no aconseguirien l'alcaldia d'Amer, ja que podien aconseguir com a molt uns 400 vots, però si que sabien que si feien una única candidatura conjunta a Bonmatí i tot el poble la votava, podien tenir molt de pes dins l'Ajuntament per forçar la segregació.

-Es podia negar l'Ajuntament a aquesta segregació?

-La seva idea era aconseguir-ho, a les bones o a les dolentes perquè la legislació d'aquella època el poble de que se segreguen, en aquest cas Amer, no hi tenia res a dir. Els únics que havien de presentar papers i documents era la part que es volia segregar. Per tant tota la decisió depèn del Consell Executiu de la Generalitat.

-Què es va fer des de l'Ajuntament?

-Es va fer un estudi soci-econòmic, de manera que la vila de Sant Julià i Bonmatí tingues elements per viure, i no perjudiqués a Amer i es va demanar que es fes una recollida de firmes a la qual un 75% dels bonmatinencs hi havia d'estar d'acord. Després amb les eleccions del 1980, va canviar el Govern de la Generalitat i al pujar Convergència i Unió, jo em vaig veure més valent.

-Com anava reaccionant el poble d'Amer?

-L'any 1982 hi va haver un grup d'Amer que al veure que les coses anaven avançant ja la premsa en feia ressó, s'hi van posar en contra. Van fer una recollida de firmes, van entregar a l'Ajuntament un manifest en contra i que l'entreguessim a Governació.

Però tal com he dit abans, Amer no hi podia anar ni a favor ni en contra.

La majoria d'amarenencs estaven d'acord que hi havia una separació física entre els dos pobles per tant no podíem tenir cap servei en comú; ni escombraries, ni aigua,... La distància tampoc ens agermanava massa i Amer per molt que creixes i s'edifiqués mai arribaria a Sant Julià. Tampoc hi havia cap carretera viable que comunicués directa els dos municipis. A més si preguntaves els bonmatinencs d'on eren mai deien d'Amer. Tot i que el secretari d'Amer baixava un cop la setmana allà, ells tenien que pujar sovint aquí, i els mitjans de comunicació no eren estables.

-Com es van partir els dos municipis?

-Ells van proposar un límit provisional però el definitiu el van decidir la Generalitat i els dos ajuntments uns anys més tard. El terme municipal d'Amer és molt gran i el que es va perdre no arribava a una quarta part.

-Econòmicament com va tirar endavant Sant Julià i Bonmatí?

-Per la poca gent que hi havia no cobraven gaires impostos però la Generalitat, en aquests casos, quan un poble és nou els hi dona unes subvencions especials.

-Guarda un bon record d'aquest 4 anys a l'alcaldia d'Amer?

-En guardo un record molt positiu, però jo sóc partidari que els alcaldes només hi hauriem d'estar una legislatura perquè és un lloc que és bo i que hi passi diferent gent.

RECORDS D'UNS ANYS PASSATS

“ És veritat o és quimera
que cinquanta anys endarrera
aquests “nois” de pell colrada
fou mainada enjogassada
en aquell bell Bonmatí? ...”

Sardana Retrobament,
Lletra d'Isidre Casadevall.

1- TROBADES D'EX-ALUMNES:

Els bonmatinencs d'aquella època no han oblidat les seves arrels i ho van reafirmant amb les trobades d'ex-alumnes. És una de les festes més característiques celebrada a Bonmatí a partir de la seva independència. L'any 1983 es va celebrar la primera trobada que havia de ser un fet puntual i ha acabat amb un caràcter anual.

La seva finalitat era agrupar i agermanar tots els alumnes que freqüentaven l'escola i que per motius diferents van romandre fora del poble.

Amb aquestes paraules ens descriu el senyor Vidal la primera trobada:

“(...) L'emoció d'aquella primera trobada de molts companys que feia molts anys que no s'havien vist va ser impactant, molt emotiu. Hi havia una pila de gent d'uns seixanta i setanta anys abraçant-se i plorant (...)”

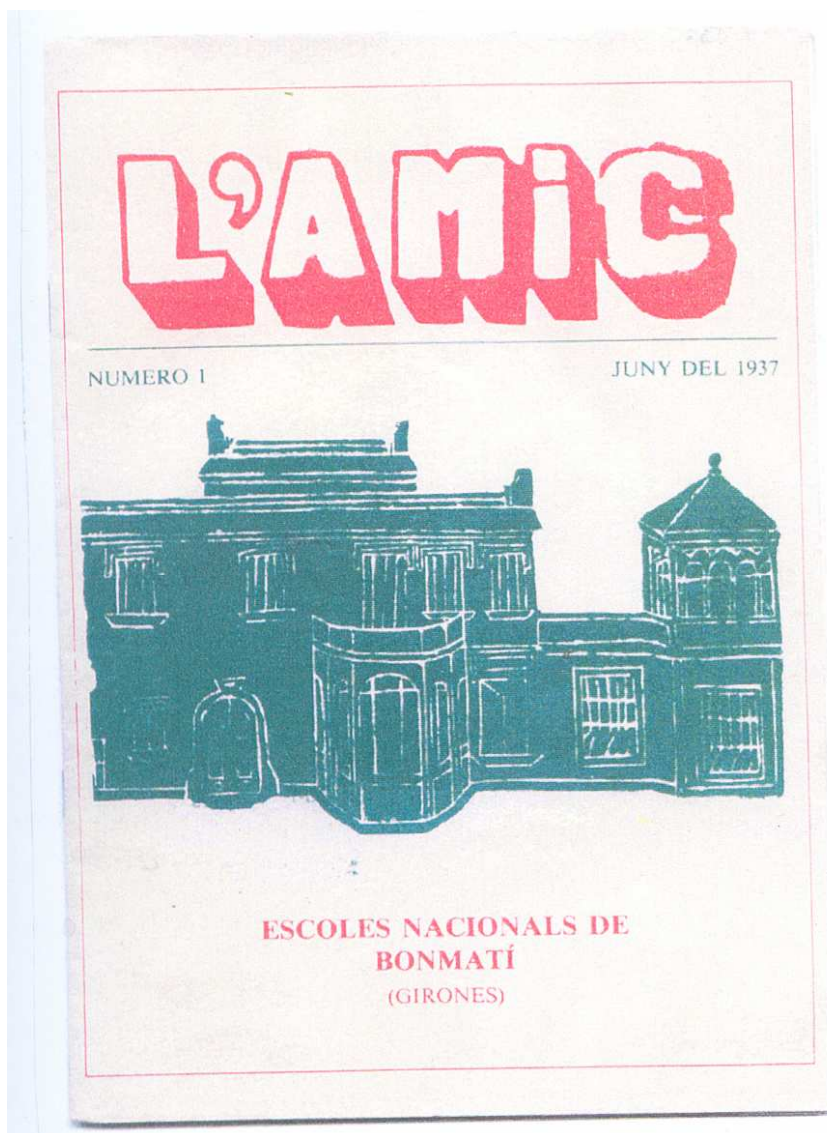
De totes les trobades que hi ha hagut fins ara faré un esment de la quinta, en la qual, es va fer un homenatge al fundador Don Manuel Bonmatí, per celebrar el centenari de la colònia. Entre els diversos actes que es van organitzar, cal destacar la col·locació d'un monòlit a la plaça que consisteix en una mola del molí del Llor i un medalló de bronze amb el rostre del fundador. Aquest dia també es va estrenar la sardana de Jaume Pons i lletra de Avel·lí Rovirola, “Bonmatí 1896”.



D. Manuel Bonmatí de Cendra (1853-1914). Fundador de la colònia.

Arrel d'aquestes trobades, aquests exalumnes decideixen tornar a reeditar la revista "L'Amic", de la qual només s'havia publicat el número 1 al 1937. Una revista que va començar essent editada per uns nens i després d'un parèntesi de 35 anys, aquests mateixos treuen a la llum el segon número.

Actualment encara s'està editant, però ja no ho fan només aquests exalumnes sinó tot el poble en general. Aquest estiu ha sortit el número 26.



Exemplar de "L'Amic" número 1.

EFEMÈRIDES

1- EFEMÈRIDES CRONOLÒGICA:

Durant tot el treball m'he centrat en Bonmatí, però a la resta del món també han succeït fets polítics, culturals, econòmics,...

1896

El físic alemany Wilhelm Conrad descobreix les radiacions conegudes amb el nom de raig X.

Es descobreix la vitamina B.

1897

Àngel Guimerà estrena la seva comèdia Terra Baixa.

Neix l'escriptor Josep Pla i el metge Josep Trueta.

1899

Es funda el F.C.Barcelona.

L'últim cens del segle diu que Espanya té 21.000.000 d'habitants.

1900

Neix Xavier Cugat.

Ferdinand von Zeppelin inventa el dirigible.

1901

Es concedeixen els primers Premis Nobels.

1902

Vaga General a Barcelona reivindicant les 8 hores laborals.

1912

Enfonsament del Titànic.

1920

Les dones voten per primera vegada als Estats Units.

1923

Cop d'Estat fet pel General Primo de Rivera a Espanya.

1929

Exposició Universal a Barcelona.

Inici dels experiments de Fleming amb la penicel.lina.

1933

Hitler nou canceller d'Alemanya.

1936

Comença la Guerra Civil Espanyola.

1939

Fi de la Guerra Civil Espanyola.

1948

És assassinat a l'Índia Mahatma Gandhi.

1949

Creació de l'OTAN.

1953

Es descobreix l'estructura de l'ADN.

Es popularitza el pantaló texà.

1961

Construcció del mur de Berlín.

1962

Primer èxit del grup The Beatles amb Love me do.

1967

És assassinat l'heroi de la revolució cubana Che Guevara.

1968

És assassinat Martin Luther King.

Vagues estudiantils a França.

1969

Els astronautes americans Armstrong i Aldrin trepitgen la lluna.

1975

Mort el General Franco i proclamació de Joan Carles I com a rei d'Espanya.

1977

Primeres eleccions democràtiques a Espanya.

1982

Entrada d'Espanya a l'OTAN.

1984

Es descobreix el virus de la SIDA.

CONCLUSIONS:

Aquest treball m'ha servit per reafirmar la importància que va tenir la Revolució Industrial a la nostra societat, de com va canviar el model de vida d'uns pagesos que vivien de les seves terres a estar-se hores i hores dins unes fàbriques en condicions infrahumanes i uns salaris mínims i com aquests bonmatinencs han lluitat durant anys per un futur millor.

Amb aquesta recerca he pogut veure que amb només uns cent anys, unes terres agrícoles del Veïnat de Cabanyes, han passat a ser una colònia industrial i avui un poble.

Això m'ha permès assolir un ampli ventall de coneixements nous, que feien que cada dia m'impliqués més en aquest tema i em despertés la curiositat en molts aspectes que han fet que ampliés més aquest treball.

Estic contenta amb el resultat i com m'ha absorbit aquest treball fins al punt que hi he dedicat moltes i moltes hores i no se m'han fet feixugues.

Per acabar, agraeixo la col.laboració que he rebut de la gent a qui he acudit per demanar-los informació mostrant-se sempre predisposats a ajudar-me, per tant dono les gràcies:

- al meu avi, Joaquim Costa, perquè sense ell no hauria escollit aquest tema.
- a la meva tutora Puri Merino per ajudar-me amb tots els entrebancs.
- Benet Valentí, historiador de Bonmatí.
- Maria Teresa Bonmatí, néta del fundador.
- Josep Pigem, fill del molí del Llor i treballador tèxtil.
- Pere Motjer, amb els seus records.
- Josep Vidal, primer alcalde democràtic de Bonmatí.

- Josep Puigdemont, alcalde d'Amer durant la segregació del dos municipis.
- Assumpció Vila, propietària de la paperera "La Confiança" de Besalú i representant de la Torras.
- Pau Colom per la seva ajuda en les dificultats informàtiques i el seu consol en els meus mals moments durant el treball.
- I a la meva família per acompanyar-me als llocs i ajudar-me amb el que han pogut, en especial a la meva mare.

BIBLIOGRAFIA:

Libres i revistes:

COMAS, F.; SERRA, J.A.;SERRA, R. Història. Edicions Castell Nou. Primera edici: juliol 1997. Segona edició: juliol 1998.

CLUA MERCADAL, Jordi. Les colònies industrials. Col.lecció Coneixem Catalunya.

BOADES, J.; OLIVERAS, J.M.; SUNYER, X. El Ter: Quaderns de la Revista de Griona. Núm. 12.

GARCÍA SEBASTIÁN, M.; GATELL ARIMONT, C.;PALAFOX GAMIR, J.; RISQUES CORBELLA, M. Horitzó. Editorial Vicenç Vives. Primera edició: 2004.

PUIGDEMONT OLIVERAS, J. L'acte de consagració de l'església del Monestir de Santa Maria d'Amer. Quaderns de la Selva. Núm. 14. Any d'edició: 2002.

VALENTÍ GUITART, B. Cronologia per a una història, Bonmatí. Edita Ajuntament de Sant Julià del Llor i Bonmatí. Primera edició: abril 1996.

Retalls d'història. Recopilació. Editat per Ajuntament de Sant Julià del Llor i Bonmatí, l'any 1997.

ASSOCIACIÓN HISPÁNICA DEL PAPEL. Actas del V Congreso Nacional de historia del papel en España. Editat per Ajuntament de Sarrià de Ter, 2003.

L'Amic. Revistes de Bonmatí, des del número 1 reeditat el 1985 fins el número 26 editat el 2004.

Enciclopèdia Catalana Temàtica. Editorial Proa. Volum 3, any 1998. Volum 6, any 1999.

Gran Geografia Comarcal de Catalunya. Volum 3. Primera edició: 1981. Segona edició: 1991.

Enciclopèdia Catalana. Volum 7. Primera edició: 1973. Segona edició: 1987.

Pàgina web:

www.stjuliabonmati.com

Altres fonts:

Ajuntament d'Amer.

Ajuntament de Bonmatí.
Museu de la Ciència i la Tècnica de Catalunya.
Arxiu particular de Benet Valentí.
Arxiu particular de Josep Vidal.
Arxiu de fotos de la Diputació de Girona.
Arxiu Històric de la Generalitat de Catalunya.
Arxiu Històric de la Ciutat de Girona.
Departament de Treball i Indústria.