



**1r E.S.O.**

# PORTES OBERTES 2017

## Benvinguts!



### 1. L'INSTITUT FRANCESC MACIÀ

Va començar les classes el 1966 (hem celebrat el 50 aniversari). Amb el temps ha esdevingut un centre educatiu de referència; la llista d'exalumnes cèlebres és extensa, en tots els àmbits, però, sobretot, l'Institut s'ha caracteritzat per la formació de ciutadans. Fins i tot, la nostra història ha estat objecte d'estudis i d'una tesi doctoral en pedagogia. La cultura de l'**esforç**, del **treball** i de la **responsabilitat** tenen sentit a les nostres aules.

Actualment l'Institut acull uns 700 alumnes, amb una plantilla d'uns seixanta professors, i ofereix l'ensenyament reglat de l'ESO (quatre/cinc línies) i del batxillerat (tres línies, amb les especialitats d'humanitats, social, biosanitari i tecnològic). No hi ha cicles formatius, ni "aula oberta" (per a alumnes disruptius), ni batxillerat artístic.

El centre disposa de:

- trenta aules, repartides en les tres plantes, equipades,
- dos patis,
- una sala multiús (teatre i gimnàs),
- dos vestuaris amb dutxes,
- quatre laboratoris (física, química, biologia i geologia),
- biblioteca,
- tres aules d'informàtica, i carros de portàtils,
- dos tallers de tecnologia,
- hort experimental i jardí botànic,
- aula d'idiomes,
- aula de plàstica i dibuix,
- aula de música,
- aula d'acollida, i aula USE (unitat de suport a l'educació),
- cantina escolar (bar automatitzat), i fotocopiadora,
- i multitud d'espais i despatxos per a la docència i el treball acadèmic (departaments, seminaris, oficines de treball, etc.).



És un centre totalment adaptat per a persones amb dificultats de mobilitat (rampes, ascensor, portes amples, i mobiliari específic per a deficients visuals). Transport públic gairebé immillorable (tren, metro, tram, autobusos).

Hem participat en diversos **projectes educatius** (ecologia, idiomes...), i, diversos cops, hem estat un institut **Comenius** (projectes europeus, amb intercanvis amb centres de gairebé tota Europa). Tenim projectes **eTwinning** d'intercanvis amb Itàlia, Alemanya i Holanda. També un Projecte PILE, de llengües estrangeres.

### 2. REBUDA A PRIMER CURS D'ESO

Durant el curs ens reunim cada mes amb les sis escoles vinculades de la zona educativa (Els Pins, Ignasi Iglésias, Sant Miquel, Gaudí, Mediterrània i Clavé), l'EAP i els Serveis Educatius. Mirem de fer convergir les diferents maneres de treball, i evitar canvis de ritme o repeticions. A final de cada curs recollim de **totes** les escoles de procedència la informació de cada alumne, tant acadèmica com personal, per poder organitzar els grups de 1r d'ESO.

El Departament d'Ensenyament ha fet públic el calendari de prematrícula, que cal seguir amb atenció: els interessats han de dur a la secretaria de l'Institut la documentació de la



preinscripció del **23 de març al 4 d'abril** (*atenció! aquest tràmit no és una matrícula definitiva*).

Pel setembre, el primer dia lectiu es dedica a la **rebuda i acollida** dels nois per part de la junta directiva i del tutor del grup, i, durant uns dies, s'inicien les activitats per conèixer els nous companys i el funcionament del centre, del nivell i de la classe.

Les **relacions família-institut** es mantenen al llarg del curs, i de diferents maneres:

- a través del **tutor**, que els mantindrà informats del procés d'aprenentatge, mitjançant reunions de famílies (com la general del mes d'octubre) o particulars,
- a través dels **informes i butlletins** que recullen els resultats de la preavaluació (octubre) i de les tres avaluacions (desembre, març, juny); mitjançant les reunions i activitats organitzades per l'AMPA; i amb els contactes necessaris amb la direcció,
- amb la web, les circulars, les trucades del tutor, les cartes disciplinàries, correus electrònics, les mencions d'honor, etc.



### **3. ELS ESTUDIS A L'ESO**

Es treballen **nou matèries comunes**, anuals, en cada curs d'ESO. Aquí es pot optar per la matèria de religió de forma voluntària; sinó, Cultura i valors. A partir de 1r, i a més de la matèria d'anglès com a primera llengua estrangera, oferim **francès i alemany** com a **segones llengües** (per a alumnes amb facilitat per als idiomes).

A les matèries *instrumentals* (llengua catalana, llengua espanyola i matemàtiques), fem **grups flexibles i reduïts** per als alumnes amb més dificultats en aquestes matèries (anomenats TID, *tractament individual de la diversitat*, o més reduïts encara, els d'AI, *atenció individualitzada*).

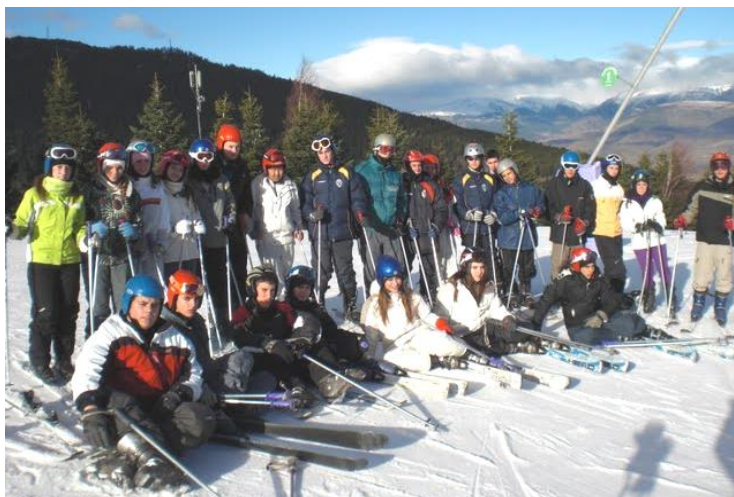
En les matèries de ciències de la natura, anglès, tecnologia, socials, música i tecnologia, alguna de les hores setmanals es fa amb la meitat del grup, **desdoblaments**, per atendre millor les necessitats dels nois i noies.

Moltes classes d'**Educació Física** de 1r i 3r es fan en instal·lacions externes, amb monitors de reforç: **piscina, tennis, atletisme, rugbi**, etc. (això implica una petita quota anual que es paga amb la matrícula).

Les **matèries optatives** es fan en grup reduïts, i duren quatre mesos. Són d'elecció per l'alumne i la família, amb l'ajut del tutor. Tots els alumnes de 1r, 2n i 3r fan matèries optatives, de **reforç**, d'**iniciació**, d'**ampliació** o **interdisciplinàries**, que, en conjunt, completen i reforcen els estudis de les matèries comunes. Fins i tot poden arribar a fer alguna matèria en francès o anglès.

Cada curs, i durant l'última setmana, a 1r, 2n i 3r es realitza el **treball de síntesi**, de característiques interdisciplinàries, amb activitats dintre i fora de l'aula, que pretenen posar en pràctica habilitats i coneixements de les diverses matèries cursades, i treballar en grup, amb una certa planificació i autonomia. A 1r treballen sobre Cornellà, a 2n fan un crèdit a Cardona, i a 3r és sobre Barcelona.

La **informàtica** està present en la matèria de tecnologia, en les matèries optatives, i com a recurs en diferents grups de caràcter flexible. Tenim tres aules amb ordinadors, i portàtils per a algunes matèries. Totes les aules disposen de pissarres electròniques.





Una hora setmanal és el **crèdit de tutoria**, programat en el **Pla d'Acció Tutorial (PAT)**. Té com a objectius l'orientació personal, acadèmica i professional dels alumnes, tant individualment com del grup. Es treballen, també, temes més generals i transversals, com ara l'educació per a la salut, la medioambiental i la cívica, en col·laboració amb l'Institut Municipal d'Educació, la Guàrdia Urbana, el Cos de Mossos d'Esquadra, etc.

**El Pla d'orientació d'estudis i professional**, inclòs en el PAT, es desenvolupa al llarg de 3r i 4t, i permet un seguiment individual del rendiment, interessos, capacitats i expectatives de cada alumne, una informació acurada dels diferents camins de formació després de 4t, la visita a centres de formació professional, i diverses xerrades per orientar l'alumne i la família en la tria més apropiada.



#### **4. L'AVALUACIÓ DELS APRENENTATGES**

És **contínua**, amb l'observació sistemàtica de tot el procés d'ensenyament-aprenentatge, i ajuda els alumnes a avançar cap a l'assoliment dels objectius terminals de cada matèria; **integradora**, perquè es basa en l'opinió conjunta, elaborada amb les consideracions de tot l'equip docent; **global**, ja que té com a referència els objectius globals de tota l'etapa; i **individualitzada**, perquè considera el punt de partida i l'evolució personal de cada noi, i les seves possibilitats. Posa l'accent en l'assoliment de capacitats de caràcter general i domini de les competències bàsiques.

Al llarg del curs es fa una sessió de preavaluació, tres sessions d'avaluacions ordinàries, una avaluació final i una de caràcter extraordinari (setembre). Cada cop les famílies reben el butlletí de notes, amb l'informe individual, i l'han de retornar signat al tutor. Si després de l'avaluació extraordinària, un alumne **suspèn més de dues matèries** haurà de **repetir** curs, i el centre vetllarà per un seguiment acurat i individual, amb les adaptacions curriculars que es considerin necessàries i possibles.



Cada professor dóna a conèixer a principi de curs els criteris i les activitats d'avaluació de la matèria que imparteix. Els resultats avalen el centre: un percentatge molt alt d'alumnes que acaben 4t obtenen el graduat d'ESO. I, a més, la majoria dels últims anys, tots aprovats a la **Selectivitat** del juny.

#### **5. CALENDARI I HORARI ESCOLAR**

El calendari el publica el Departament d'Ensenyament cada curs, l'adaptem i el pengem detallat a la **web**. L'horari setmanal és de 30 hores de classe a cada nivell d'ESO, de **8:25 a 3** hores, amb dos patis de 20 minuts ("*horari singular*", sense tardes). A les 4 hi ha diverses activitats extraescolars, tant esportives com acadèmiques: *Estudi Assistit* (suport a alumnes amb dificultats), club de lectura, futbol, ball, etc. La biblioteca obre a les hores del pati, supervisada.

#### **6. PRIMERS OBJECTIUS: HÀBITS DE TREBALL I CONVIVÈNCIA**

Volem continuar la tasca de primària assegurant hàbits i mètodes de treball, que són la base per aprendre, en un marc de convivència on realitzar l'acció educativa.

Un objectiu fonamental és el progrés en actituds de treball, convivència i cooperació. El respecte a totes les persones i el seu treball, l'actitud de constància i millora en l'activitat escolar és una exigència contínua i necessària.

Pensem que la relació amb les famílies i el treball conjunt és indispensable per aconseguir una correcta educació dels nostres alumnes.

**Oferim llibertat, exigim responsabilitat.**





L'assistència al centre i la puntualitat ha de ser garantida per les famílies. L'Institut té sistemes de seguiment i les seves normes de convivència, recollides a les Normes d'Organització i Funcionament del Centre. La mala conducta, la impuntualitat i l'absentisme estan castigats; en casos greus els comuniquem als Serveis Socials. Les sancions poden ser treballs socials, i, en cas de gravetat o reincidència, la pèrdua cautelar del dret d'assistència al centre.

Els patis no es barregen i estan vigilats (1r i 2n al pati sud; 3r i 4t al nord; batxillerat pot sortir al carrer).

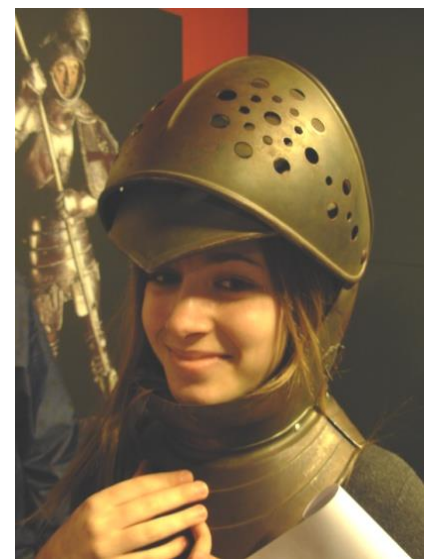


## **7. ELS RECURSOS DEL CENTRE PER A UNA ATENCIÓ INDIVIDUALITZADA**

Disposem del Departament d'Orientació Psicopedagògica, d'una Aula d'Acollida (per als alumnes acabats d'arribar), i d'una Unitat de Suport a l'Educació. A més, cada setmana es fan les reunions dels equips docents, dels coordinadors, i de la junta directiva. Periòdicament ens reunim amb professionals de Serveis Socials i de Sanitat. Hi ha el servei d'Escola i Salut: puntualment una infermera atén els dubtes dels alumnes (alimentació, consums, estats nerviosos, etc.).

## **8. LES ACTIVITATS ESCOLARS I EXTRAESCOLARS**

A més de les ja esmentades (treballs de síntesi, sortides vinculades amb les matèries a museus, tallers, cinemes, teatres, conferències i llocs d'interès), hi ha activitats esportives (atletisme, rem, patinatge, muntanya, senderisme...), cursos d'esquí (a 1r d'ESO), intercanvis (Holanda, Alemanya i Itàlia), visites (de Suècia, Dinamarca, França, Grècia...), viatges de final d'estudis (Toscana, Londres, Euskadi...), excursió naturalista a les Planes de Son (3r), fi de curs a Port Aventura (amb tots), concursos interns (per Sant Jordi: matemàtic, literari, fotografia, pastisseria, història, etc.) i participació en altres d'externs (amb un elevat índex d'èxit), emotives festes de comiat del final de l'ESO i Batxillerat, homenatges als professors que es jubilen, representacions teatrals, etc. Tot per a la millor formació acadèmica i personal dels nostres alumnes, sota el tradicional lema "**Viu l'Institut!**".



## **9. COL-LABORACIÓ AMB L'AMPA**

Ens enorgulлим de l'estreta i fructífera col·laboració mútua; per això organitzem activitats conjuntament. A més, en el Consell Escolar (màxim òrgan de consulta del centre), hi ha sintonia i afinitat, la qual cosa es reflecteix en els bons resultats acadèmics, i el benestar en el centre. L'AMPA ofereix diversos serveis; organitza la compra social de llibres, o a preus avantatjosos. Organitza el sopar de Nadal de pares, i patrocina les festes de final de curs. Junts fem un sentit homenatge als "avis cangurs".



Francesc Macià (1859-1933)  
President de Catalunya