



Generalitat de Catalunya
Departament d'Ensenyament
Institut Francesc Macià

Carrer Joan Maragall, s/n
08940 Cornellà de Llobregat
tel. 93 480 15 09

www.xtec.cat/iesfrancescmacia
iesfrancescmacia@xtec.cat
fax 93 377 44 14



PORTES OBERTES 2011

1. REBUDA A PRIMER CURS

Durant el curs ens reunim cada mes amb les tres escoles vinculades de la zona educativa (Els Pins, Ignasi Iglésias i Sant Miquel), mirant de fer convergir les diferents maneres de treball, i evitar canvis de ritme o repeticions. I a final de curs recollim de totes les escoles de procedència la informació de cada alumne, tant acadèmica com personal, per poder organitzar els grups. [Enguany hem hagut de fer un grup de marxa més lenta per als alumnes que han arribat amb la primària suspesa. La intenció és que es puguin obtenir el títol d'ESO, com tots els altres.]

Paralel·lament, el Departament d'Ensenyament fa públic el calendari de prematrícula i matrícula, que cal seguir amb atenció. A l'Institut hi haurà un calendari que el concreta.

El primer dia de curs, pel setembre, es dedica a la **rebuda i acollida** de nois i noies per part de la junta directiva i del tutor del grup, i, durant uns dies, s'inicien les activitats per conèixer els nous companys i el funcionament del centre, del curs i del grup.

Les **relacions família-institut** es mantenen al llarg del curs i a diferents nivells:

- a través del **tutor** del seu fill (o filla) que els mantindrà informats del procés d'aprenentatge, mitjançant reunions de pares del mes d'octubre,
- a través dels **informes i butlletins** que recullen els resultats de la preavaluació (octubre) i avaluacions (desembre, març, juny), mitjançant les reunions i activitats organitzades per l'AMPA, i amb els contactes necessaris amb el director i el cap d'estudis.



2. ELS ESTUDIS A L'ESO

Es treballen **nou matèries comunes**, anuals, en cada curs d'ESO. A 1r i 3r es fa la matèria de Dibuix i a 2n i 4t la matèria de Música. Es pot optar per la matèria de Religió de forma voluntària. A partir de 2n curs, i a més de la matèria d'Anglès com a primera llengua estrangera, oferim **Francès** com a **segona llengua** (però per a alumnes amb facilitat per als idiomes).

A les matèries *instrumentals* (llengua catalana, llengua espanyola i matemàtiques), fem **grups flexibles i reduïts** per als alumnes amb més dificultats en aquestes matèries.



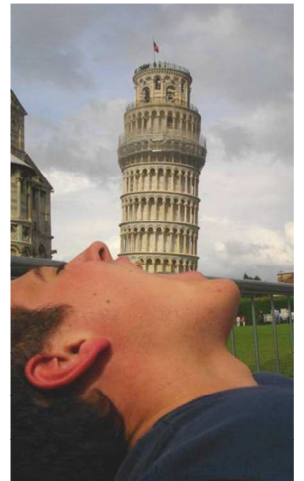
En les matèries de Ciències de la Natura, Anglès i Tecnologia, una de les tres hores setmanals es fa amb la meitat del grup, **desdoblaments**, per tal d'atendre millor les necessitats dels nois i noies.

Trimestralment o quadrimestral, i en grup reduïts, es fan les **matèries optatives**. Són propostes educatives dels diferents àmbits del coneixement, d'elecció per l'alumne i la família amb l'ajut del tutor.

Cada curs hi ha matèries optatives de **reforç**, **d'iniciació**, **d'ampliació** i **interdisciplinàries**, que, en conjunt, completen i reforcen els estudis de les matèries comunes. Per exemple, a 3r fan una matèria de biologia en francès.

Cada curs, i al llarg d'una setmana, es realitza el **treball de síntesi**, de característiques interdisciplinàries, amb activitats dintre i fora de l'aula, que pretenen posar en pràctica habilitats i coneixements de les diverses matèries cursades i treballar en grup amb una certa planificació i autonomia. A 1r fan un crèdit sobre la vida a la muntanya, de tres dies, a l'alberg de Planoles.

La **informàtica** està present en el centre en la matèria de tecnologia, en les matèries optatives, i com a recurs en diferents grups de caràcter flexible. A més, enguany estem implantant el programa Educat 1x1, per a l'ús dels minioordinadors i les pissarres electròniques a les aules (en fase inicial).



Cada curs, en una hora setmanal, es fa el **crèdit de tutoria** programat en el **Pla d'Acció Tutorial (PAT)** que té com a objectius l'orientació personal, escolar i acadèmica i professional dels alumnes, tant a nivell individual com de grup. Es treballen, també, temes més generals i transversals, com ara l'educació per a la salut i l'educació mediambiental, en col·laboració amb l'Institut Municipal d'Educació.

El Pla d'Orientació d'estudis i professional, inclòs en el PAT, es desenvolupa al llarg de 3r i 4t i permet un seguiment individual del rendiment, interessos, capacitats i expectatives de cada alumne i alumna, una informació acurada dels diferents camins de formació després de 4t, la visita a centres de formació professional i diverses xerrades per tal d'orientar l'alumne i la família en la tria més apropiada un cop acabin el 4t curs.



3. L'AVALUACIÓ DELS APRENTATGES

És **contínua**, amb l'observació sistemàtica de tot el procés d'ensenyament-aprenentatge i ajudant els alumnes a avançar cap a l'assoliment dels objectius terminals de cada matèria, **integradora**, perquè es basa en l'opinió conjunta elaborada amb les consideracions de tot l'equip docent, **global**, en tant que té com a referència els objectius globals de tota l'etapa i **individualitzada** perquè considera el punt de partida i l'evolució personal de cada noi i noia, i les seves possibilitats. Posa l'accent en l'assoliment de

capacitats de caràcter general i domini de les competències bàsiques.

Al llarg del curs es fa una sessió de preavaluació, tres sessions d'avaluacions ordinàries, una avaluació final i una de caràcter extraordinari. Les famílies reben el butlletí de notes, amb l'informe individual i l'han de retornar signat al tutor. Si després de l'avaluació extraordinària, un alumne **suspèn més de dues matèries** haurà de **repetir** curs i el centre vetllarà per un seguiment acurat i individual, amb les adaptacions curriculars que es considerin necessàries.

El document sobre criteris d'avaluació de les diferents matèries està a disposició de les famílies i es treballa amb els alumnes del grup en horari de tutoria. Cada professor dóna a conèixer a principis de curs els criteris i les activitats d'avaluació de la matèria que imparteix.

Els resultats avalen el centre: més de 90% d'alumnes graduats amb l'ESO, i un cent per cent d'aprovat a la Selectivitat (juny 2010, diürn).

4. CALENDARI I HORARI ESCOLAR

El calendari el publica el Departament d'Ensenyament cada curs. L'horari setmanal és de 30 hores de classe a cada curs d'ESO, distribuïdes entre tots els matins, de 8:30 a 2 hores (dimarts fins a la una), i les tardes de dilluns, dimarts i dijous de 3:30 a 5:30 hores. Després hi ha diverses activitats extraescolars, tant d'activitats esportives com d'Estudi Assistit. La biblioteca obre fora de l'horari de classe.



5. PRIMERS OBJECTIUS: HÀBITS DE TREBALL I CONVIVÈNCIA

Volem continuar la tasca de primària assegurant hàbits i mètodes de treball, que són la base per aprendre, en un marc de convivència on realitzar l'acció educativa.

Un objectiu fonamental és el progrés en actituds de treball, convivència i cooperació. El respecte per totes les persones i el seu treball, l'actitud de constància i millora en l'activitat escolar és una exigència contínua i necessària.

Pensem que la relació amb els pares i el treball conjunt és indispensable per aconseguir una correcta educació dels nostres alumnes.



L'assistència al centre i la puntualitat ha de ser garantida per les famílies. L'Institut té els seus sistemes de seguiment i les seves normes de convivència, recollides al Reglament de Règim Intern. La impuntualitat i l'absentisme estan castigats; en casos greus els comuniquem als Serveis Socials.

6. ELS RECURSOS DEL CENTRE PER A UNA ATENCIÓ INDIVIDUALITZADA

Disposen del Departament d'Orientació Psicopedagògica, d'una Aula d'Acollida (per als alumnes acabats d'arribar), i d'una Unitat de Suport a l'Educació Especial. A més, setmanalment es fan les reunions dels equips docents, dels coordinadors, i de la junta directiva. Periòdicament ens reunim amb treballadors de Serveis Socials i de Sanitat. No obstant tot això, el centre no disposa ni de recursos ni de personal per a alumnes amb problemes de conducta.

7. LES ACTIVITATS ESCOLARS I EXTRAESCOLARS

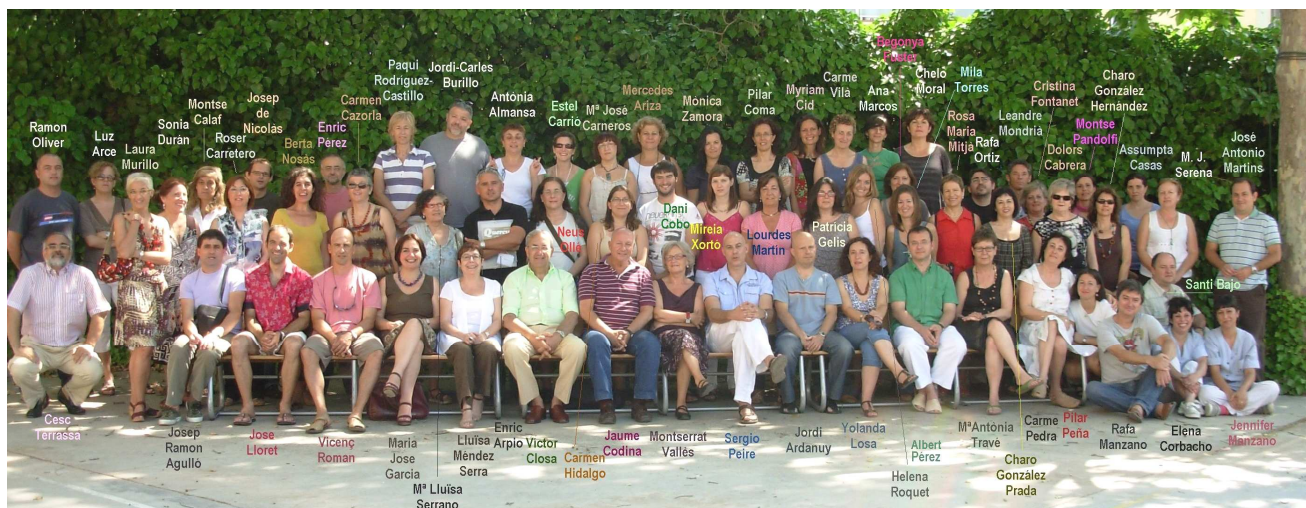
A més de les ja esmentades (treballs de síntesi, sortides vinculades amb les matèries a museus, tallers, cinemes, teatres, conferències i llocs d'interès), hi ha activitats **esportives** (atletisme, rem, patinatge, muntanya, senderisme...), curs d'**esquí** (a 1r i 4t d'ESO), viatges i intercanvis amb **França i Anglaterra**, viatges de final d'estudis (**Itàlia...**), excursió **naturalista** a les Planes de Son, fi de curs a Port Aventura, **concursos** interns (per Sant Jordi: matemàtiques, literari en català, fotografia, pastisseria, etc.) i participació en altres d'externs (amb un elevat índex d'èxit), **festes** de comiat del final de l'ESO i Batxillerat (i homenatges als professors que es jubilen), representacions **teatrals**, etc. Tot per a la millor formació acadèmica i personal dels nostres alumnes.



8. COL-LABORACIÓ AMB L'AMPA

Afortunadament hi ha una estreta col·laboració, i organitzem diverses activitats conjuntament. A més, en el Consell Escolar (màxim òrgan de govern del centre), hi ha molta sintonia i afinitat, la qual cosa es reflecteix en els bons resultats acadèmics, i el benestar en el centre.

L'AMPA ofereix diversos serveis; cal esmentar el servei de menjador (per a més informació cal parlar amb la seva delegada), i també organitza la venda de llibres, a preus avantatjosos (en col·laboració amb una coneguda cooperativa escolar).



2011: 45 anys d'Institut Macià