

**PLA
D'EMERGÈNCIA**

IES

**GABRIEL
FERRATER**

INDEX PLA EMERGÈNCIA

La primera part d'aquest pla inclou les fitxes previstes al document "Pla d'emergència del centre docent", editat per la Generalitat de Catalunya.

La segona part inclou els annexos i les actualitzacions per cursos

PRIMERA PART: FITXES DEL PLA

- .- Identificació del centre. **Fitxa 0**
- .- Situació en l'entorn. **Fitxa 1**
- .- Característiques de l'edifici. **Fitxa 2**
- .- Característiques de cada planta. **Fitxes 3-4-5-6**
 - Planta baixa
 - Planta primera
 - Planta segona
- .- Plànols
 - de situació i emplaçament
 - planta baixa
 - primera planta
 - segona planta
- .- Riscos interiors. **Fitxa 7**
- .- Riscos sanitaris. **Fitxa 8**
 - Protocol en cas d'accident escolar
- .- Riscos exteriors. **Fitxa 9**
- .- Incidents al centre. **Fitxa 10**
- .- Directori de telèfons: **Fitxes 11-12**
- .- Evacuar el centre:
 - com avisarem. **Fitxa 13**
 - com evacuarem el centre. **Fitxa 14**
- .- Confinar-nos al centre:
 - com avisarem. **Fitxa 15**
 - com ens confinarem. **Fitxa 16**
- .- Com ens organitzarem:
 - Responsable de donar l'alarma, trucar els bombers i el CRA. **Fitxa 17**
 - Responsable de desconnectar les instal·lacions. **Fitxa 18**
 - Responsable d'obrir i tancar les portes exteriors de l'edifici. **Fitxa 19**
 - Coordinació general: coordinador de riscos i director-a. **Fitxa 20**
 - Coordinadors de planta. **Fitxa 21**
 - Responsable de les persones disminuïdes. **Fitxa 22**
 - Responsable de primers auxilis. **Fitxa 23**
 - Professorat. **Fitxa 24**
 - Alumnes. **Fitxa 25**
 - Interfase entre el Pla d'emergència del centre docent i el Pla d'emergència municipal. **Fitxa 26**
- .- Simulacres
 - Resultat del simulacre. Informe. **Fitxa 27- 28**
- .- Manteniment i actualització del pla d'emergència. **Fitxa 29**
- .- Manteniment de les instal·lacions. **Fitxa 30**

SEGONA PART: ANNEXOS I ACTUALITZACIONS

Extracte del Pla d'Emergència: aquest extracte es donarà al professorat i personal no docent del centre, i es treballarà a les tutories amb l'alumnat. Es centra en els següents aspectes:

- Què es el Pla d'emergència?
- Què pot passar?
- Què cal fer i com?
- Evacuació
- Confinament
- Funcions i coordinacions
- Simulacres
- Professorat
- Alumnat
- Directori telèfons serveis d'emergència

Protocols d'actuació en situacions d'emergència o supòsits d'accidents

- **Protocol en cas d'accidents escolars**
- **Protocol en cas d'accidents de treball (professorat i PAS)**
- **Protocol si sona l'alarma** (instruccions específiques per a col·locar al costat del pannel de l'alarma)

Simulacres: preparació i actuacions prèvies.

Altres documents relacionats amb el Pla d'Emergència, que es van actualitzant i modificant, i que es conserven en un annex a l'arxiu del centre (Coordinació de riscos laborals)

Historial del pla d'emergència

- *Fitxa 10:* historial d'incidents al centre.
- *Fitxa 27-28:* historial dels simulacres.
- *Fitxa 29:* historial manteniment i actualització del pla

Documentació anual sobre empreses que treballen a l'IES Gabriel Ferrater

- serveis de neteja
- servei de cuina i menjador
- altres empreses contractades: control de plagues
- empreses de manteniment i revisió de les instal·lacions del centre
 - instal·lació elèctrica
 - instal·lació de gas
 - instal·lació de calefacció i A.C.S.
 - dipòsits aigua potable
 - ascensor
 - protecció contra incendis
 - parallamps

Coneixements bàsics sobre el pla especial per nevades "NEUCAT"

Llistats alumnat, professorat i PAS del centre.

Pla d'emergència

FITXA 0: Identificació del centre

Codi: **43006678**

Nivells educatius: **ESO I BATXILLERAT**

Adreça: **Ctra. Montblanc 5-9 Reus 43206**

Telèfon: 977-342010

FAX: 977-343808

e-mail: e3006678@centres.xtec.es

Any de realització del pla: 2001-2002

Coordinador Riscos: Ángel Martínez Reche

Última actualització del pla: Primer trimestre del curs 09-10

Coordinador Riscos: Ángel Martínez Reche

FITXA 1: Situació en l'entorn

Nombre total d'alumnes:	930	Curs:	2009-10	Nombre total d'edificis:	1
-------------------------	------------	-------	----------------	--------------------------	----------

El centre, es troba en un nucli urbà?	Sí
És un edifici aïllat?	Sí
L'ús de l'edifici és compartit?	No

Carrers o vies per on es pot accedir al centre		
Nom	Sentits	Amplada de la calçada (en metres)
Josep Caixés	Únic	4
Alcalde Segimón	Únic	4
Ctra. Montblanc	Doble	8
Els carrers són prou amples perquè passin els vehicles dels bombers, policies, ambulàncies, etc.? Si		
Equipament de seguretat a l'exterior del centre:		
Hi ha hidrants a la via pública?	Sí	
Si n'hi ha, com són?	- de pericó - de columna	
Indiqueu el diàmetre de l'hidrant (mm):	80 - 100 - 150	

FITXES 2-6: Característiques de cada edifici

FITXA 2: Característiques generals de l'edifici

		Edifici 1
Nom		
Any de construcció		
Any de restauració i nova ocupació		1998
Superfície construïda aproximada (m2) ¹		6092
Estructura	Metà·lica	NO
	De formigó	SÍ
	D'obra	SÍ
	Altres	NO
Nombre de plantes		TRES
BAIXA / PRIMERA / SEGONA		

FITXA 2: Planta baixa

Activitats

Nombre d'aules i altres espais del centre			
Núm.	Nom	Núm.	Nom
3	Aules	1	Gimnàs / teatre
4	Laboratoris	2	Vestidors alumnes
17	Despatxos	1	Vestidor professors
1	Biblioteca	1	Sala màquines ascensor
4	WC professors – alumnes -PND	1	Cuina / menjador
1	WC minusvàlids	1	Dipòsit aigua
2	Magatzems sota les escales	1	Calderes

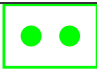







Ocupació màxima de la planta

Alumnes	300
Personal docent	40
Personal no docent	10
Total aproximat	350

Vies d'evacuació : Escales (o sortides a l'exterior)

Nombre	6 antipànic (2 vestíbul + 1 bar + 1 instal·lacions + 2 gimnàs)+ 3 (vestíbul) + 5 (laboratoris) + 1 (bar) + 1 (pati jutjat) Total: 16			
Amplades	90 cm. (2 laterals vestíbul i altres)	210 cm. (6 antipànic)	260 cm. (central vestíbul)	90 cm. (altres)
Són alternatives?	Sí			
Són practicables?	Sí			
Són senyalitzades?	Sí			
Hi ha sortides directes a l'exterior?	Sí	Nombre: 16		

Mitjans que teniu per a protegir-vos

Enllumenat d'emergència		Sí	Detectors automàtics d'incendis		2 CUINA CALDERES
Senyalització		Sí	Boques d'incendi equipades		NO
Extintors d'incendi manuals		Sí	Sistema fix d'extinció		NO
Polsadors d'alarma		Sí	Avisador d'alarma		Sí

FITXA 3: Primera Planta

Activitats

Nombre d'aules i altres espais del centre			
Núm.	Nom	Núm.	Nom
19	Aules	1	Amfiteatre gimnàs
1	Sala professors	1	Cor biblioteca
1	Aula dibuix	1	Taller fotografia
1	Aula taller	1	Despatx arxiu
1	Aula informàtica	6	WC
2	Despatxos - sala visites		

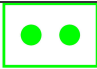







Ocupació màxima de la planta

Alumnes	400
Personal docent	40
Personal no docent	10
Total	450

Vies d'evacuació: Escales (o sortides a l'exterior)

Nombre	QUATRE (escales)		
Amplades	110 cm (cada una)		
Són alternatives?	Sí		
Són practicables? ¹	Sí		
Són senyalitzades?	Sí		
Hi ha sortides directes a l'exterior?	No		

Mitjans que teniu per a protegir-vos

Enllumenat d'emergència		SÍ	Detectors automàtics d'incendis		NO
Senyalització		SÍ	Boques d'incendi equipades		NO
Extintors d'incendi manuals		SÍ	Sistema fix d'extinció		NO
Polsadors d'alarma		SÍ	Avisador d'alarma		SÍ

FITXA 4: Segona Planta

Activitats

Nombre d'aules i altres espais del centre			
Núm.	Nom	Núm.	Nom
15	Aules	1	Aula Informàtica
1	Aula música	2	Despatxos sales visites
1	Aula taller tecnologia	6	WC









Ocupació màxima de la planta

Alumnes	410
Personal docent	22
Personal no docent	8
Total	440

Vies d'evacuació: Escales (o sortides a l'exterior)

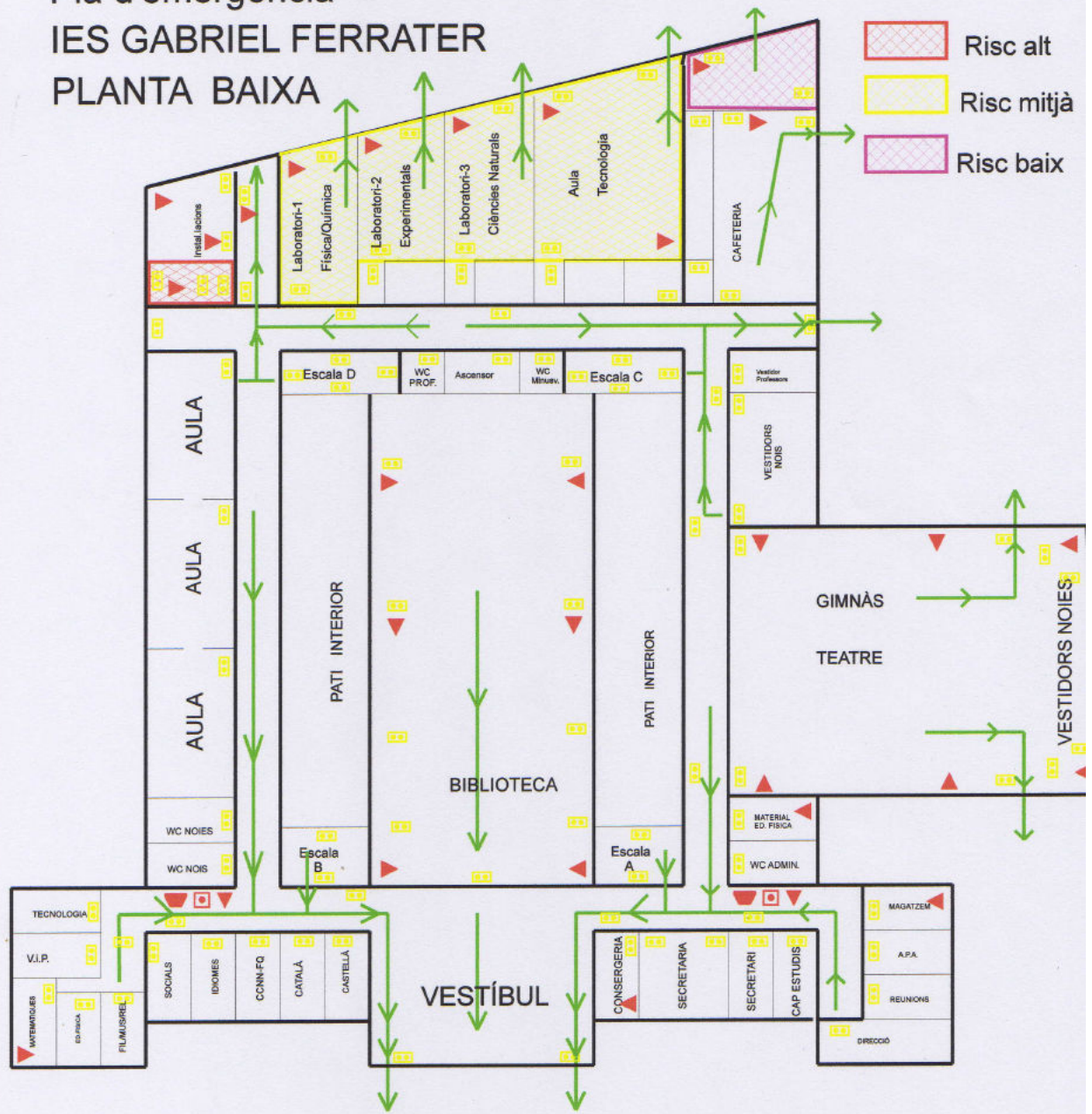
Nombre	QUATRE (escales)
Amplades	110 cm (cada una)
Són alternatives?	Sí
Són practicables?	Sí
Són senyalitzades?	Sí
Hi ha sortides directes a l'exterior?	No

Mitjans que teniu per a protegir-vos

Enllumenat d'emergència		Sí	Detectors automàtics d'incendis		NO
Senyalització		Sí	Boques d'incendi equipades		NO
Extintors d'incendi manuals		Sí	Sistema fix d'extinció		NO
Polsadors d'alarma		Sí	Avisador d'alarma		Sí

Fulls següents: plànols per plantes (arxiu pdf)

Pla d'emergència IES GABRIEL FERRATER PLANTA BAIXA



■ Polsador d'alarma

■ Enllumenat d'emergència

▶ Extintors d'incendi manuals

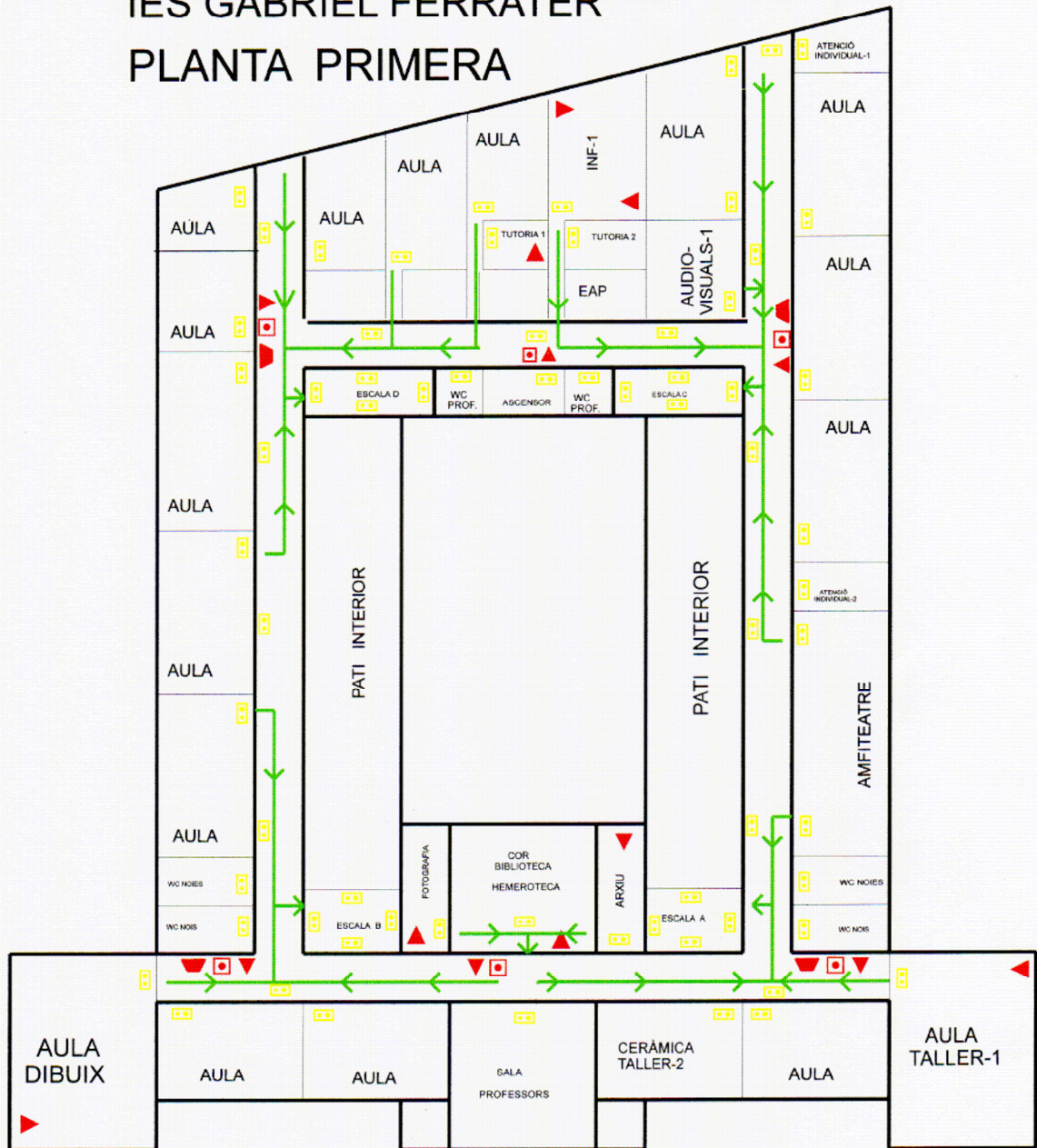
▶ Sirena d'alarma



Recorregut d'evacuació senyalitzat

VOSTÉ ES TROBA AQUÍ

Pla d'emergència
 IES GABRIEL FERRATER
 PLANTA PRIMERA



☐ Polсадор d'alarma

☐ Enllumenat d'emergència

▶ Extintors d'incendi manuals

▲ Sirena d'alarma

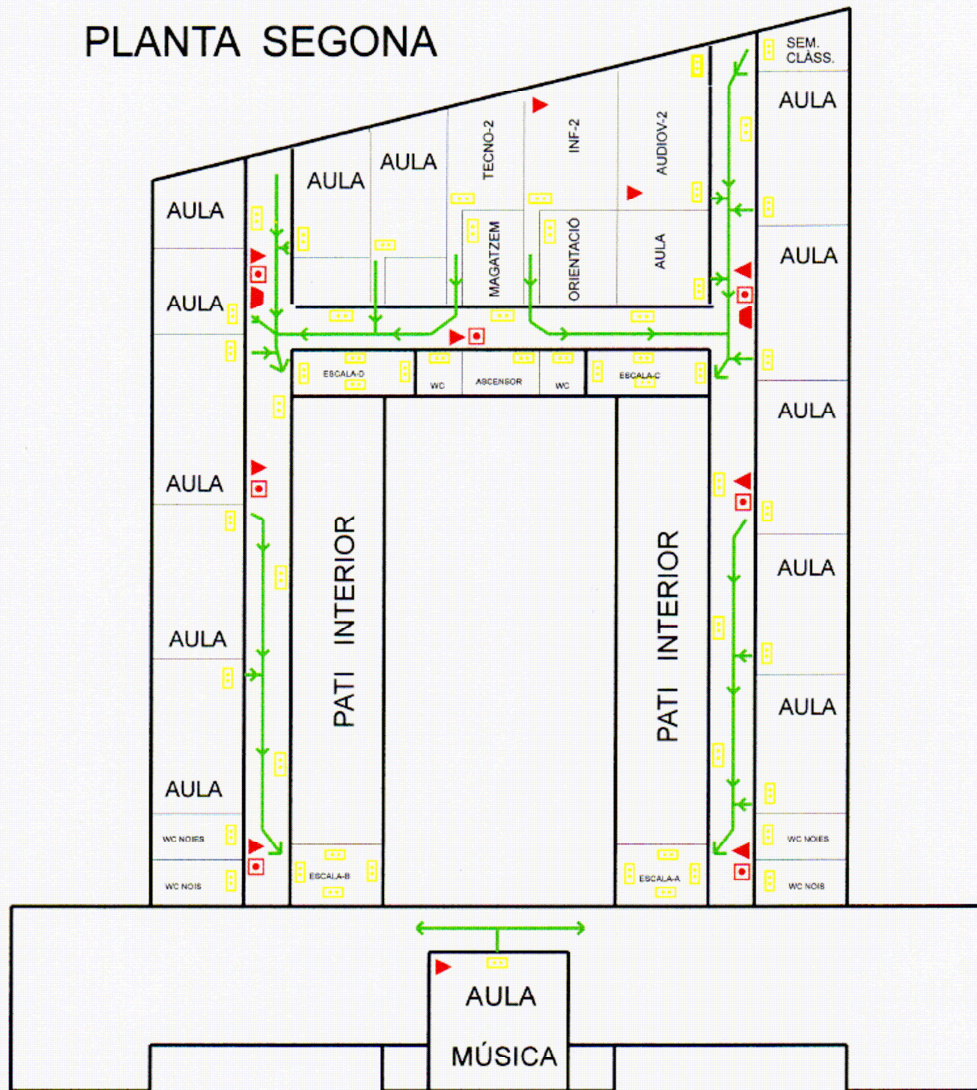
VOSTÉ ES TROBA AQUÍ: ●

➔ Recorregut d'evacuació senyalitzat

Pla d'emergència

IES GABRIEL FERRATER

PLANTA SEGONA



■ Polgador d'alarma

■ Enllumenat d'emergència

▶ Extintors d'incendi manuals

▶ Sirena d'alarma



Recorregut d'evacuació senyalitzat

VOSTÉ ES TROBA AQUÍ ●

FITXES 7-10: Què pot passar: identificació dels riscos

Fitxa 7: Incendis i explosions.

RISC ALT (Entenem que no hi ha sectorització si les portes no són de un material resistent al foc).

Instal·lacions i aparells elèctrics Estan sectoritzats? No
Calderes: Tipus de combustible que s'hi utilitza: gas natural Estan sectoritzats? Sí
Dipòsits de combustibles o productes perillosos (tòxics o inflamables) NO
Tallers i laboratoris S'hi utilitzen productes inflamables o fàcilment combustibles? NO Estan sectoritzats? Sí
Altres: locals tècnics, tallers de manteniment, etc. Els únics espais que es poden considerar d'aquest tipus son els petits magatzems de material que hi ha sota l'escala de la planta baixa, i són de risc baix Estan sectoritzats? No

Fitxa 8: RISC MITJÀ

Cuines: tipus de combustible que s'hi utilitza: gas natural Estan sectoritzades? Sí

RISC BAIX

Biblioteca	Sí	Està sectoritzada?	No
Tallers i laboratoris	Sí	Estan sectoritzats?	No
Sala d'ordinadors	Sí	Està sectoritzada?	No
Magatzem de material	Sí	Està sectoritzat?	No

Riscos sanitaris

Riscos associats amb la salut dels alumnes

Intoxicació per via oral	Convulsió. Atac epilèptic
Cremada	Electrocució
Ennuegament	Hemorràgia greu
Inconsciència	Traumatisme greu

PROTOCOL EN CAS D'ACCIDENTS ESCOLARS

Si un alumne s'accidenta o es troba malament durant l'horari lectiu :

- **es fa càrrec de la situació el professorat de guàrdia**, que valorarà la gravetat i la urgència de la situació

- **Si és una indisposició lleu passatgera:** mareig, vòmits, mals de cap...
 - avisar la família per a que vinguin a buscar l'alumne.
 - si no pot venir ningú, l'alumne ha de romandre al centre. No pot marxar sol.

- **Si cal anar a l'hospital:**

- **petites lesions**, contusions, esquinços, traumatismes lleus...:

- s'ha d'anar a l'Hospital Sant Joan, de Reus:

- trucar un Taxi

- 977-345050 -(Agrupació Taxis Reus)

- 977-312404 -(Cooperativa Taxis de Reus)

- **Lesions greus**, accidents, luxacions, hemorràgies fortes, problemes cardiorespiratoris , lipotímies, atacs epilèpsia, atacs forts d'angoixa, crisi asmàtica, crisi al·lèrgica , i en general davant qualsevol situació que exigeixi una actuació immediata:

- Trucar al 112 (Emergències). Aquest servei hauria d'enviar una ambulància i un metge si fos necessari.

- Si no responguessin (per qualsevol motiu: comuniquen, no agafen el telèfon...)

- Trucar una ambulància (Ambulàncies Reus)

- 900 100825

- 977-320555 / 977-345641

- Telefonar a la família i comunicar-li que es porta l'alumne a l'hospital Sant Joan de Reus.

- Acompanyar l'alumne a l'hospital en l'ambulància o en taxi. Mai heu d'agafar el vostre cotxe

- Romandre amb l'alumne fins que arribi un responsable. (Si no es trobés cap familiar o responsable de l'alumne hauríeu de trucar al centre per tal que us substitueixi algú – professorat de guàrdia- en la custòdia de l'alumne.

ALUMNES DE 1R I 2N ESO: **Tenen l'assegurança dels seus pares. Ens demanaran les dades personals a l'hospital.**

ALUMNES DE 3R I 4T ESO I BATXILLERAT: ASSEGURANÇA ESCOLAR OBLIGATORIA

Es recollirà a secretaria un comunicat d'accident escolar per portar-lo a l'hospital. (si hi ha temps; si no hi ha temps, ja s'enviarà més tard)

Riscos associats amb la salut dels professors i Personal d'Administració i Serveis

PROTOCOL EN CAS D'ACCIDENTS DE TREBALL

(PROFESSORAT I PERSONAL D'ADMINISTRACIÓ I SERVEIS)

Personal funcionari de Muface:

- en cas d'accident ha d'acudir als centres hospitalaris i metges que consti en el quadre mèdic que tinguin assignada l'entitat asseguradora concertada amb MUFACE.

(No es veu afectat per tant per la informació següent)

Personal interí i laboral:

- personal docent amb nomenament d'interinitat o amb contracte laboral
- professorat de religió
- personal d'administració i serveis, funcionari, interí o laboral

- en cas d'accident ha d'acudir a la Mútua d'Accidents MATT (Mútua d'Accidents de Treball de Tarragona)
- en cas d'emergència vital pot anar a qualsevol hospital.

Supòsits d'accident de treball

- lesió corporal que el treballador pateixi dins de la jornada laboral (in itinere, en el lloc de treball o per desplaçaments en compliment d'un encàrrec de servei)

Procediment d'actuació administrativa

- la direcció del centre complimenta un volant d'assistència mèdica de MATT (el model amb instruccions hi és a secretaria) i el dona a l'accidentat.
- L'accidentat visita el centre assistencial de MATT.
- La direcció del centre comunica immediatament les dades del fet a la Delegació Territorial.

Centres assistencials

- Reus: **Cínica Fàbregas, c/ Antoni Gaudí 26 Tf: 977316301**
- Tarragona: **centre hospitalari /dispensari, amb servei mèdic i administratiu, c/Pin i Soler, 12-14**

Si la persona accidentada es veu impossibilitada de visitar-se pel seu propi peu al centre assistencial de la mútua MATT, caldrà posar-se immediatament en contacte telefònic per acordar la visita mèdica.

En el supòsit que l'accidentat hagi estat assistit de forma prèvia per altres serveis mèdics, haurà de notificar-ho en el moment de la visita al centre de MATT.

FITXA 9: Riscos exteriors

<p>Hi ha risc d'inundacions ?</p> <p>El risc d'inundacions depèn de la zona on sigui l'escola i de la seva situació. L'època de màxim risc, a Catalunya, és la tardor.</p> <p style="text-align: right;">No</p>	
<p>Hi ha risc de nevades i glaçades ?</p> <p>El risc de nevades és elevat sobretot a les zones de muntanya. De tota manera, on les nevades i glaçades poden provocar més problemes és al litoral a zones no preparades per a la neu .</p> <p style="text-align: right;">No</p> <p>(Veure als annexos: Coneixements bàsics sobre el funcionament del pla especial per nevades "NEUCAT" i orientacions en cas de nevades que afectin el funcionament del servei públic educatiu.)</p>	
<p>Hi ha risc de terratrèmols?</p> <p>A Catalunya el risc de terratrèmols és baix. Les comarques amb més risc de patir terratrèmols són el Ripollès i la Garrotxa.</p> <p style="text-align: right;">No</p>	
<p>Hi ha risc de tempestes i ventades?</p> <p>En les tempestes, els llamps i els vendavals són el que pot provocar més danys. Les ventades més fortes es produeixen a l'Alt Empordà i al Baix Ebre.</p> <p style="text-align: right;">Sí</p>	
<p>Hi ha risc d'incendis forestals ?</p> <p>Si és a prop d'una massa forestal</p> <p style="text-align: right;">No</p>	
<p>Hi ha risc d'accident químic ? ¹</p> <p>El risc depèn de les instal·lacions properes al centre que hi hagi. Per a valorar aquest risc responeu primer a les següents preguntes:</p> <p>El centre és a prop d'alguna d'aquestes instal·lacions?</p>	
Gasolinera	Sí Distància aproximada: 200 m.
Indústria química	Sí Distància aproximada : 8 km.
Magatzem de productes tòxics	Sí Distància aproximada (m): 8 km.
Carretera principal, o via per on circulen vehicles amb mercaderies perilloses	No
<p>Hi ha risc d'accident nuclear¹ Sí</p> <p>El risc depèn de la proximitat del centre a una central nuclear.</p> <p>El centre, és a prop d'alguna central nuclear?</p> <p>Distància aproximada: 40 km.</p>	

¹ Les indústries químiques i les centrals nuclears tenen plans d'emergència especials. **VEURE FITXA 26: Interfase entre el pla d'emergència del centre docent i el pla d'emergència municipal.**

FITXA 10: Fitxa d'incidents del centre

La fitxa servirà per a valorar els punts febles del centre

Exemples:

Data	Hora	Lloc	Tipus d'incident i explicació	Aspectes remarcables
1/3/98	12:00	Pati	Un nen es cau i es trenca un braç	La causa és la mala col·locació d'una llosa

Anoteu els incidents que es produeixin: (Incloem només un exemple)

Data i hora	Lloc	Tipus d'incident	Aspectes remarcables
28 Febrer 2002 12.30h.	WC Nois 2 ^a Pl.	Gran fumera provocada per un rotllo industrial de paper higiènic, que algú havia encés amb un encenedor	-Es va activar el pla d'emergència amb l'alarma, i es va confirmar per megafonia. -Es va evacuar l'edifici i es va controlar el foc amb un extintor. -Quan es va considerar que la situació estava controlada, es va comunicar per megafonia el fi de la emergència i la reanudació de l'activitat acadèmica. -Com es va veure que la situació estava controlada, no es va avisar els bombers ni es va comunicar a la Delegació d'Ensenyament. -Posteriorment el responsable de la Delegació de la Secció de Prevenció de Riscos ens va demanar que comuniquessim incidents d'aquest tipus

Veure l'historial d'incidents a la segona part d'aquest document : **fitxes d'incidents al centre.**

Directori telèfons serveis d'emergència



El telèfon 112, únic per a tot l'àmbit europeu i amb resposta immediata les 24 hores del dia, centralitza totes les trucades d'urgència. Serveix perquè els ciutadans i ciutadanes puguin sol·licitar els serveis públics d'urgències sanitàries, d'extinció d'incendis i salvaments, de seguretat ciutadana i de protecció civil quan es trobin davant d'una situació d'emergència.

Altres serveis:

Bombers de la Generalitat	085 977-770080 (urgències Reus)
Polícia local / Guàrdia urbana i CRA(1) (Centre Receptor d'Alarmes)	092 urgències 977-759696
Ajuntament de Reus	977-759600
Mossos d'esquadra	088
Polícia Nacional	091

TAXIS: 977-345050 // 977-312404

Emergències Ambulàncies	061
Emergències mèdiques	977-252525
Ambulàncies Reus Ambulàncies Creu Roja	900-100825 / 977-345641
Institut Nacional Toxicologia	91-5620420
Hospital Sant Joan de Reus	977-310300 (Central) 977-320424 (Urgències)

Model d'avís als bombers:

Sóc del centre. **IES GABRIEL FERRATER**, de **Reus** que és a la Ctra. de Montblanc, núm 5-9, al costat dels jutjats i del Carreforur

Tenim un (tipus d'incident: incendi, etc).

El/la (tipus d'incident: incendi, etc) és a la planta (núm.) a
. (lloc concret: biblioteca, etc.)

. (gravetat, per ex. "surt força fum")

hi ha (quantitat). ferits i estem evacuant del centre.

Sóc el/la. (persona que truca: director/a, conserge, etc)

I truco des del telèfon.

En el centre tenim 915 alumnes aproximadament

Delegació Territorial d'Ensenyament: 977-251440 Prevenció riscos: ext:212 / 218

Emissores de ràdio que cal sintonitzar en cas d'emergència

	Freqüència	Telèfon
Emissora local: Onda Cero Reus	95.3	
Catalunya Ràdio	100.2	
Catalunya Informació	106.5	
Cadena Ser		977-772121
Cadena Cope		977-326050
Ràdio Nacional d'Espanya		

Empreses de serveis de subministrament

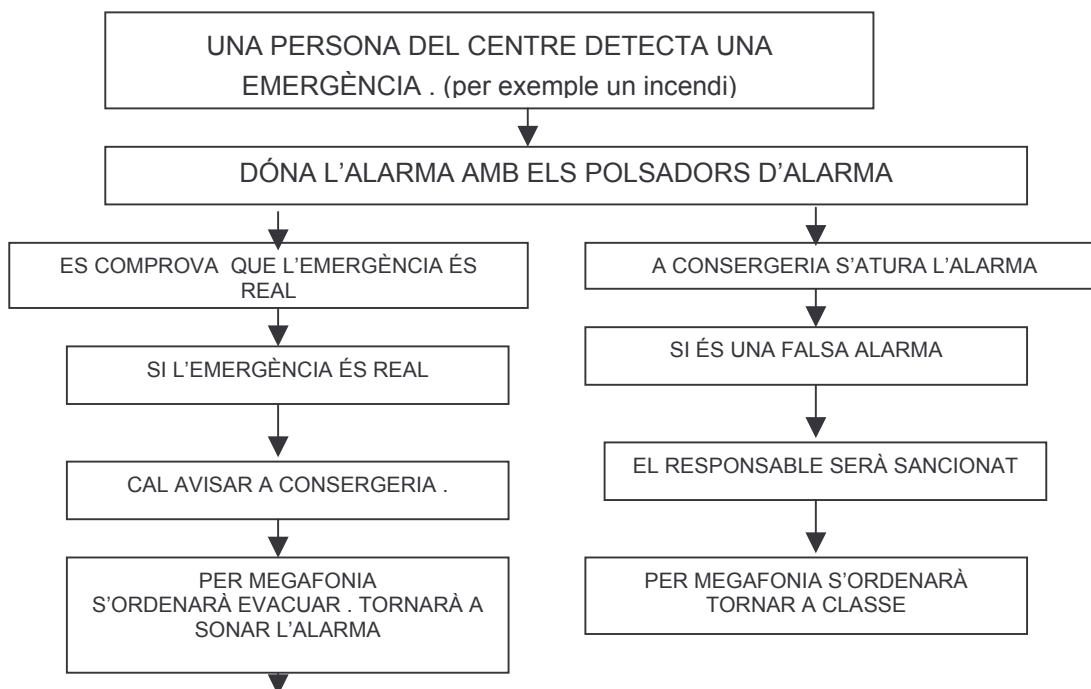
Companyia d'aigua: Aigües de Reus	977-345003 / 977-316868 977-127019 / 670-407407
Companyia elèctrica: Enher	977-544045 902: 507750(Avaries) 900-707070/900-770077
Telefònica	1004 / 1002
Companyia del Gas: Gas Natural	900-760760 (Informació) 900-750750 (Urgències)

Empreses de manteniment

Instal·lació de protecció contra incendis i sistema d'alarma: SIC	977-320400
Calderes: Madac	977-549779
Ascensors: Orona	977-330532 / 977-330543
Instal·lació elèctrica i fontaneria: Inst-Mant	977-549606

FITXES 13-14: evacuar el centre

FITXA 13: Com avisarem



EL COORDINADOR DE RISCOS O UN MEMBRE DE L'EQUIP DIRECTIU (QUALSEVOL ALTRE) AVISA ELS BOMBERS I EL CRA (Guàrdia Urbana)

Telèfons: 112 (085 / 092)

PER MEGAFONIA ES DONARAN INSTRUCCIONS , S'INFORMARÀ DE LA SITUACIÓ I ES COMUNICARÀ EL FINAL

Sistema d'alarma	
amb un timbre	per megafonia
Senyal acústic (so)	
EMERGÈNCIA REAL	FALSA ALARMA
(^^^^) (Megafonia)(^^^^^^^^^^^^^^)	(^^^^) (Megafonia)
Model d'avís als serveis d'emergència:	
Sóc del centre. IES GABRIEL FERRATER , de Reus que és a la ctra de Montblanc, núm 5-9, al costat dels jutjats i del Carrefour Tenim un (tipus d'incident: incendi, etc). El/la (tipus d'incident: incendi, etc) és a la planta (núm.) a (lloc concret: biblioteca, etc.) (gravetat, per ex. "surt força fum") hi ha (quantitat). ferits i estem evacuant del centre. Sóc el/la. (persona que truca: director/a, conserge, etc) I truco des del telèfon. En el centre tenim 900 alumnes aproximadament	

FITXA 14: Com evacuarem el centre

Ordre a seguir en l'evacuació	
Planta baixa	-SEGUIU EL RECORREGUT SENYALITZAT DES DE TOTES LES AULES
Planta Primera	
Planta Segona	

Punt de concentració	PISTA ESPORTIVA A mesura que els grups vagin arribant aniran al lloc que hi ha assignat per a cada nivell
----------------------	---

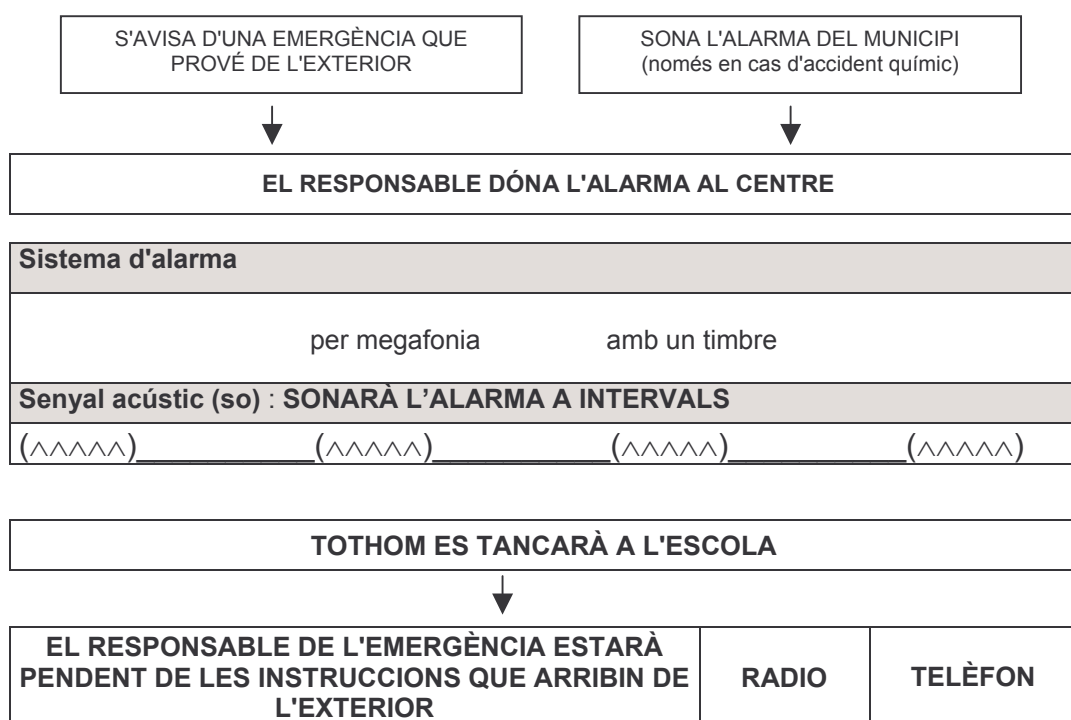
Els passadissos i les escales són prou amples com per què no hi hagi necessitat d'establir un ordre d'evacuació fix,

Recordeu que en cas d'evacuació

1. S'utilitzaran les sortides habituals de l'edifici i les d'emergència.
No es consideren sortides les finestres, portes de terrasses, patis interiors, etc.
2. No s'ha d'usar l'ascensor.
3. Quan sentiu el senyal d'alarma, deixeu el que estigueu fent, sortiu de pressa, però sense córrer, i tanqueu les portes i les finestres a mesura que les aneu deixant enrere
4. Si hi ha fum i no podeu sortir, confineu-vos, feu-vos veure per la finestra. Cobriu els orificis de ventilació i les escletxes per on pugui entrar el fum amb draps molls.
5. S'hauran de deixar els objectes personals, i no s'haurà de tornar mai enrere a buscar companys, germans o altres persones.

FITXES 15-16: Confinar-nos

FITXA 15: com avisarem



FITXA 16: Com ens confinarem

Espais més protegits del centre.
AULES: són el lloc més segur en cas de confinament. <ul style="list-style-type: none">- Si som a l'aula: romandrem fins que rebem instruccions- Si som a l'exterior:<ul style="list-style-type: none">- amb professor: anirem a l'aula de referència- sense professor (canvis classe / pati): anirem a l'aula de la propera hora.

Recordeu que en cas de confinament

- Quan escoltem el senyal d'alerta, haurem de fer el següent:
- Entrar al centre si som a fora
- Confinar-nos a les aules que ens pertoquin
- Tancar les portes i finestres.
- Si ens hem de traslladar a una zona del centre més protegida, que no sigui la nostra aula, els alumnes es posaran en fila índia, darrera del professor que farà de guia.
- No sortirem del centre fins que ens ho indiquin les autoritats.
- Si les autoritats ens diuen que ens hem de traslladar, organitzarem els mitjans de transport fins al centre de recepció, que ells determinaran. Nosaltres farem una evacuació ordenada fins al punt de concentració (vegeu *Què farem? Evacuar el centre*).

FITXES 17-26: Com ens organitzarem?

FITXA 17.- Responsable de donar l'alarma, trucar als bombers i al CRA

Càrrec / Nom	Coordinador de riscos Àngel Martínez Reche
Localització (despatx, telèfon)	Consultar horari personal. Cridar-lo per megafonia
Substitut/a	- directora / director. Si no hi és tampoc: - qualsevol membre de l'equip directiu
Localització (despatx, telèfon)	Despatxos / Cridar –lo per megafonia. Si no hi ha ningú a la zona de despatxos i la situació ho requereix, el personal d'administració o serveis o qualsevol professor pot iniciar el procés d'evacuació o confinament.

Què farà

L'alarma és a consergeria. Ja que tots els despatxos estan tocant a secretaria i consergeria, en cas d'alarma el director i els membres de l'equip directiu que hi siguin presents, acudirán per a col·laborar amb el coordinador de riscos, o per a fer-se responsables en la coordinació de l'evacuació o el confinament.

FITXA 18: Responsable de desconnectar les instal·lacions

Nom/Càrrec	Conserge
Localització (despatx, telèfon)	Consergeria
Substitut/a	Secretari
Localització (despatx, telèfon)	Secretaria (despatx del secretari) / cridar-lo per megafonia

Què farà

.- Ha de ser una persona que no sigui responsable directament dels alumnes. Es recomana que sigui l'encarregat/-da de manteniment, que normalment té claus del centre i en coneix les instal·lacions. Les seves funcions són:

En cas d'evacuació:

.- Tancar la clau general del gas i el subministrament elèctric. (Aquesta mesura es prendrà amb una certa prudència, ja que tallar el subministrament elèctric implica desconnectar la megafonia.)

.- Bloquejar l'ascensor (després de comprovar que hi és buit)

En cas de confinament:

.- Tancar portes i finestres que donin a l'exterior

FITXA 19: Responsable d'obrir i tancar portes exteriors de l'edifici

Nom/Càrrec	PAS - Conserges Responsable servei cantina
Localització (despatx, telèfon)	PAS: Consergeria Servei cantina: Bar-menjador
Substitut/a	Secretari
Localització (despatx, telèfon)	Secretaria / despatx del secretari / cridar per megafonia

Què farà

Ha de ser una persona que no sigui responsable directament dels alumnes. Les seves funcions són:

En cas d'evacuació:

- Obrir les portes i les sortides de l'edifici
 - - totes les sortides a l'exterior contemplades en el pla d'evacuació són portes antipànic i són practicables
 - - des de consergeria es deixarà oberta la porta corredissa del pati exterior que dona al carrer Josep Caixés, i s'anirà a obrir la porta que dona a la ctra. de Montblanc.
 - - el responsable del bar obrirà la porta corredissa que dona al carrer Josep Caixés des del pati interior del bar

En cas de confinament:

- Comprovar que són tancades les portes del vestíbul de l'edifici. Totes les altres portes antipànic habitualment ja estan tancades.

FITXA 20: Coordinadors (director del centre i coordinador de riscos)

DIRECTOR

Nom/Càrrec	Directora - Director
Localització	Despatx de direcció / aules – megafonia -
Substitut/a	Qualsevol membre de l'equip directiu
Localització	Despatxos / aules – megafonia -

Què farà

El més aconsellable és que el coordinador/a general de l'emergència sigui el director/a del centre. En tot moment rebrà el suport i l'assessorament del coordinador de riscos. que s'ocuparà dels detalls més puntuals.

En cas d'evacuació:

- Decidir les mesures que s'hagin de prendre en cada situació.

- Tenir la llista actualitzada dels alumnes per classe i rebre la informació de totes les classes: si hi falta algun alumne/a, si s'han de desconnectar les instal·lacions, etc.
- Serà informat/da pels coordinadors de planta de les incidències.
- Rebre i mantenir la comunicació amb les ajudes externes i estar pendent de les instruccions que les autoritats li aniran proporcionant. Serà l'interlocutor/a amb els bombers i la policia.
- Atendre les trucades dels pares, avisar les famílies de les persones afectades i mantenir-les informades.

En cas de confinament:

- Les mateixes instruccions que en cas d'evacuació.
- Escoltar la ràdio per rebre informació i estar pendent del telèfon.

COORDINADOR DE RISCOS

Nom/Càrrec	Coordinador de prevenció de riscos
Localització	Consultar horari personal. Aules / avís per megafonia
Substitut/a	Directora / Secretari o qualsevol membre de l'equip directiu
Localització	Despatxos / avís per megafonia

Què farà

- mantenir actualitzat el pla d'emergència
- actuar en tot moment d'acord amb el director

En cas d'evacuació:

- Proposar les mesures que s'hagin de prendre en cada situació.
- Tenir la llista actualitzada dels alumnes per classe amb les dades personals
- Rebre la informació de totes les classes: si hi falta algun alumne/a, si s'han de desconnectar les instal·lacions, etc.
- Rebre informació de qualsevol incidència i mantenir informat al coordinador general
- Mantenir informat al personal del centre mitjançant la megafonia

En cas de confinament:

- Les mateixes instruccions que en cas d'evacuació.
- Escoltar la ràdio per rebre informació i estar pendent del telèfon.

Per evitar interferències d'actuació entre el director i el coordinador de riscos, podríem dir que el director s'ocuparà dels aspectes externs al centre i actuarà com a responsable últim de les decisions que s'hagin de prendre; el coordinador de riscos s'ocuparà dels detalls concrets a l'interior del centre i en tot moment col·laborarà amb el director

FITXA 21: Coordinadors/es de planta

Actuarà com a coordinador de planta el professorat de guàrdia.

Què farà

En cas d'evacuació:

- Ha de contribuir a que l'evacuació es faci ordenadament, per les vies d'evacuació establertes.
- Si és a classe fent guàrdia, guiarà els seus alumnes cap a la sortida i els encomanarà al professor que estigui més prop de la seva classe. Li dirà el nombre exacte de persones.
- Si no és a classe passarà per la sala de professors i es posarà d'acord amb altres professors de guàrdia.
- Farà de professor/a "escombra", ja que ha de vigilar que no s'hagi quedat ningú als lavabos, a les aules ni a qualsevol altre lloc. Serà l'últim/a d'abandonar la planta.
- Un cop hagi comunicat al coordinador de riscos si hi ha cap incidència, buscarà el grup amb què era a classe al punt de concentració.

En cas de confinament:

- Ha de comprovar que els alumnes estan confinats a les aules (o els espais protegits del centre) i que no queda ningú a fora.
- Ha de vigilar que les portes i les finestres de la planta estiguin tancades.

FITXA 22: Responsable de les persones disminuïdes

Serà el professor que tingui a classe aquests alumnes qui, amb la col·laboració dels mateixos alumnes companys, o altres professors, prendran les mesures oportunes per a garantir la seguretat d'aquestes persones.

Què farà

En cas d'evacuació i en cas de confinament:

- S'encarregarà de traslladar les persones amb dificultats motrius o sensorials (lesionats, persones en cadira de rodes, sords, invidents ...). El nombre de persones idoni i els mitjans necessaris s'hauran de decidir en cada cas concret. En cas necessari, demanarà ajuda als mateixos alumnes.

FITXA 23: Responsable de primers auxilis

Què farà

Si hi ha un metge/essa al centre o un/a responsable d'infermeria, serà qui s'encarregarà dels primers auxilis. Les seves funcions són:

En cas d'evacuació i en cas de confinament:

- Atendre les persones ferides i avaluar les lesions que tinguin.
- Preparar el trasllat de les persones ferides, si cal.
- Acompanyar les persones al centre sanitari quan les autoritats diguin que es pot abandonar el punt de concentració.

Si no hi ha cap metge/essa al centre, - i aquesta és la situació normal -, caldrà prendre les mesures adients amb els mitjans de què disposem: recórrer a la farmaciola, demanar la col·laboració del professorat d'Educació física, més habituat per la seva activitat a atendre petits traumatismes i lesions, i segons el protocol establert –vegeu PROTOCOL EN CAS D'ACCIDENT D'ALUMNES- demanar assistència mèdica externa si la situació ho exigeix.

FITXA 24: Professorat

Què fareu:

Si observeu un perill: un incendi, o altre risc imminent de qualsevol tipus:

- Fer sonar l'alarma amb els polsadors que hi ha al costat dels extintors
- Comunicar-ho immediatament a consergeria

Si sona l'alarma:

- revisar immediatament els polsadors que tingueu més a prop per tal d'esbrinar qui i on ha disparat l'alarma.
- fer que algú (alumne o altre professor) confirmi a consergeria l'emergència (o la falsa alarma)
- esperar que es confirmi per megafonia si l'alarma és falsa o real. (o un simulacre) i si s'ha de fer confinament o evacuació.

EVACUACIÓ

- Si no sou a la vostra aula quan sona l'alarma (entre classes, o temps d'esbarjo):

- sortiu seguint la senyalització i aneu al punt de concentració a la pista esportiva.
- agrupeu els alumnes de l'hora següent
- feu un recompte dels vostres alumnes per tal de detectar absències injustificades.
- comuniqueu qualsevol incidència al coordinador de riscos, que serà a consergeria
- espereu instruccions per megafonia al costat dels vostres alumnes

- si sou a la vostra aula

- feu que els vostres alumnes tanquin finestres i sortint ordenadament deixant les bosses i sense córrer. Tanqueu l'aula amb clau
- **seguiu la senyalització** d'emergència que us portarà fora de l'edifici i aneu al punt de concentració
- **comproveu que són presents** tots els alumnes que eren a classe.
- espereu instruccions que es donaran per megafonia
- **si teniu a classe persones amb deficiència física**, heu de prendre les mesures oportunes, en funció de les circumstàncies –planta, tipus de deficiència, companys alumnes, ajut d'altres professors- per garantir la seva seguretat. No s'ha d'utilitzar l'ascensor
- si detecteu qualsevol incident o anomalia, comuniqueu-lo a al coordinador de riscos (serà a consergeria) o al coordinador general (director)

CONFINAMENT

- Si sou a la vostra aula quan sona l'alarma (entre classes, o temps d'esbarjo):

- tanqueu portes i finestres
- espereu instruccions per megafonia

- si no sou a la vostra aula quan sona l'alarma (entre classes, o temps d'esbarjo):

- entreu al centre si sou a fora i aneu a l'aula de la següent hora
- feu un recompte dels alumnes per tal de detectar absències injustificades
- tanqueu portes i finestres
- espereu instruccions per megafonia

FINAL EMERGÈNCIA: espereu instruccions per megafonia, al punt de concentració o a la classe.

PROFESSORAT DE GUÀRDIA

Què farà

En cas d'evacuació:

- Ha de contribuir a que l'evacuació es faci ordenadament, per les vies d'evacuació establertes.
- Si és a classe fent guàrdia, guiarà els seus alumnes cap a la sortida i els encomanarà al professor que estigui més prop de la seva classe. Li dirà el nombre exacte de persones.
- Si no és a classe passarà per la sala de professors i si hi ha més d'un professor de guàrdia, es posaran d'acord per a repartir-ne les plantes. Si hi hagués només un, hauria de comprovar totes les plantes.
- Farà de professor/a "escombra", ja que ha de vigilar que no s'hagi quedat ningú als lavabos, a les aules ni a qualsevol altre lloc. Serà l'últim d'abandonar la planta.
- Un cop hagi comunicat al coordinador de riscos si hi ha cap incidència, buscarà el grup amb el què era a classe al punt de concentració.

En cas de confinament:

- Ha de comprovar que els alumnes estan confinats a les aules (o els espais protegits del centre) i que no queda ningú a fora.
- Ha de vigilar que les portes i les finestres dels passadissos estiguin tancades.

Persones disminuïdes

Serà el professor que tingui a classe aquests alumnes qui, amb la col·laboració dels mateixos alumnes companys, o altres professors, prendrà les mesures oportunes per a garantir la seguretat d'aquestes persones.

En cas d'evacuació i en cas de confinament:

- S'encarregarà de traslladar les persones amb dificultats motrius o sensorials . El nombre de persones idoni i els mitjans necessaris s'hauran de decidir en cada cas concret. Aquesta tasca la poden fer els mateixos alumnes.

FITXA 25: Alumnes

Què fareu:

Si observeu un perill: un incendi, o altre risc imminent de qualsevol tipus:

- Fer sonar l'alarma amb els polsadors que hi ha al costat dels extintors
- Comunicar-ho immediatament a consergeria o a qualsevol professor

Si sona l'alarma:

- esperar que es confirmi per megafonia si l'alarma és falsa o real. (o un simulacre)
- escoltar si s'ha de fer confinament o evacuació

EVACUACIÓ

- Si no sou a la vostra aula quan sona l'alarma:

- sortiu ordenadament seguint la senyalització i aneu al punt de concentració a la pista esportiva. Busqueu el professor i grup de l'hora següent.

- si sou a la vostra aula

- deixeu els objectes personals: bosses, motxilles, jaquetes... (les portes han de quedar tancades amb clau)
- sortiu **ordenadament** darrera del professor , **sense córrer**.
- **seguiu la senyalització** d'emergència que us portarà fora de l'edifici i, acompanyant sempre el vostre professor aneu al punt de concentració.
- **el punt de concentració és la pista esportiva**, (veure plànol adjunt), on romandreu agrupats amb el vostre professor fins que es comuniqui per megafonia exterior el final de l'emergència o es donin altres instruccions.
- si detecteu qualsevol incident o anomalia, comuniqueu-lo a qualsevol professor

Només en cas d'emergència s'han d'utilitzar les portes d'emergència . L'ús indegut serà sancionat.

CONFINAMENT

- Si no sou a la vostra aula quan sona l'alarma (entre classes, o temps d'esbarjo):

- anireu a l'aula de la següent classe i romandreu amb els vostre professor, amb finestres i portes tancades. Esperareu instruccions per megafonia

- si sou a la vostra aula

- tanqueu portes i finestres
- espereu instruccions per megafonia

FINAL EMERGÈNCIA: espereu instruccions per megafonia, al punt de concentració o a la classe.

FITXA 26: Interfase entre el Pla d'emergència del centre docent i el Pla d'emergència municipal¹

El vostre municipi té Pla d'emergència municipal? **Està en fase de preparació**

Mecanismes d'interfase entre el Pla d'emergència del centre docent i el sistema de resposta municipal:

Avis a:

Emergències: 112 /

Ajuntament: 977-759600

Polícia Local: 092

El servei de Prevenció de Riscos de l'ajuntament de Reus està preparant un pla integral d'emergència que es comunicarà als organismes, institucions i sectors de la població afectats. En el nostre cas és possible que ens afecti la proximitat a les vies de tren per on circulen matèries perilloses.

En cas d'un perill d'aquest tipus la resposta hauria de ser el confinament de l'edifici, però encara no està establert el mecanisme de comunicació entre l'ajuntament i el centre docent.

¹*Un incident o accident en una escola pot alterar o tenir repercussions en la quotidianitat d'un municipi (mobilització de recursos, serveis municipals, etc.).*

L'instrument per garantir la seguretat i la protecció dels ciutadans d'un municipi és el pla d'emergència municipal. Si una escola té un accident i posa en funcionament el seu pla d'emergència, al mateix temps es mobilitzen alguns mitjans i recursos municipals (polícia local, brigades municipals), per la qual cosa el pla d'emergència municipal s'activa o es posa en alerta.

Tant si té pla d'emergència municipal com si no en té, s'haurà d'alertar el municipi, creant una interfase entre el pla d'emergència del centre docent i el sistema de resposta municipal.

Al contrari, un municipi que tingui un risc exterior que pugui afectar el centre docent, l'avisarà immediatament.

FITXES 27-28: Resultats del simulacre. Informe

Punts de congestió perillosa:

Observacions:

S'omplirà un informe per a cada simulacre. Veure l'historial a l'annex Fitxa 27:

Localitat
Nom del Centre:
Codi:
Adreça:
Nivells educatius:
Data:

Participació dels professors: Bona Regular Deficient

Observacions:

Temps real d'evacuació/confinament

	Temps	Nombre d'alumnes
Total del centre		
Planta Baixa		
Planta Primera		
Planta Segona		
Observacions:		

Comportament dels alumnes Bona Regular Deficient

Observacions:

Capacitat de les vies d'evacuació : Bona Regular Deficient

Hi ha hagut deficiències? Sí No

Observacions:

Fitxa 28:

Ha funcionat correctament:		
Alarma:	Sí	No
Enllumenat d'emergència:	Sí	No
Escales d'emergència:	No hi ha	
Observacions:		
S'ha pogut tallar el subministrament		
Gas:	Sí	No
Electricitat:	Sí	No
Gas-oil:	No hi ha	
Ventilació/climatització:	No hi ha	
Observacions:		
Obstacles a les vies d'evacuació:		
Identificació d'elements de l'edifici, tant si són fixos com si no, que obstaculitzin les vies d'evacuació (mobles, portes d'obertura contrària al sentit d'evacuació, pilastres, etc.).		
Incidències no previstes (accidents de persones, deteriorament de mobiliari, etc.)		
Conclusions pedagògiques		
Balanç general del simulacre		
Suggeriments		

Localitat

____, Data

Nom i signatura del director/a:

FITXES 29-30: Manteniment i actualització del pla

FITXA 29:

S'omplirà un informe per a cada any. Veure l'historial a la segona part

Cada any caldrà revisar el pla i actualitzar-lo. No oblidem que en un centre docent hi ha canvis cada curs (noves incorporacions de personal, trasllats, etc.). Caldrà programar anualment una sèrie d'activitats per implantar el pla. Us adjuntem una fitxa que us pot servir-vos de guia per fer la programació.

La formació i la informació. Per què són importants?

- Perquè cal conèixer el pla d'emergència
- Perquè tothom sàpiga què ha de fer en cas d'emergència i quines són les seves responsabilitats
- Perquè cal fomentar la cultura a l'autoprotecció entre els alumnes, de manera que sàpiguen com protegir-se davant de qualsevol incident que es puguin trobar en la vida quotidiana.

FITXA DEL PROGRAMA D'ACTIVITATS ANUAL PER A IMPLANTAR EL PLA	
Actualització del pla:	Data
Comentaris	

Reunions informatives	Data
Destinatari	
- Consell escolar	
- Professors/es	
- Personal d'Administració i Serveis	
- Altres	

Formació	Data
- Alumnes	
- Altres	

Simulacres:	Data
Pràctica d'ús d'extintors:	Data
Comentaris:	

FITXA 30: Manteniment de les instal·lacions:

Una bona prevenció és mantenir correctament les instal·lacions del centre. Els centres de concurrència pública han de disposar, obligatòriament, d'un contracte de manteniment a càrrec d'una empresa instal·ladora contractada per a les instal·lacions.

CONTRACTES DE MANTENIMENT OBLIGATORIS		
Instal·lació	Dades de l'empresa de manteniment	Data de l'última revisió
Instal·lació protecció contra incendis	Nom: SIC Telèfon: 977-320400 Data de contracte:	
Calderes (calefacció)	Nom: MADAC Telèfon: 977-549779 Data de contracte:	
Ascensors	Nom: ORONA Telèfon: 977-330532 Data de contracte:	
Instal·lació elèctrica	Nom: INST-MANT Telèfon: 977-549606 Data de contracte:	
ALTRES CONTRACTES DE MANTENIMENT OBLIGATORIS		
Altres	Nom: Telèfon: Data de contracte:	
	Nom: Telèfon: Data de contracte:	
	Nom: Telèfon: Data de contracte:	