



Generalitat de Catalunya  
Departament d'Educació i d'Universitats  
**INS Pau Vila**  
Viladomat, 118 - 08205 SABADELL (Vallès Occidental)  
Tel. 93 710 41 12 - 93 710 31 50  
Fax 93 711 97 70  
[a8024871@xtec.cat](mailto:a8024871@xtec.cat)  
<http://www.xtec.cat/iespauvila>



---

# PLA ANUAL DE CENTRE

---

CURS 2015-16

---

INS PAU VILA  
Codi centre:  
08024871

---



|   |    |
|---|----|
| OBJECTIUS PEDAGÒGICS SEC 2015-2016 .....                                | 5  |
| Objectius del projecte de direcció pel curs 2015-2016.....              | 7  |
| Atenció a les necessitats educatives de l'alumnat.....                  | 11 |
| Tutoria.....  | 11 |
| Atenció a la diversitat.....  | 11 |
| La carta de compromís.....  | 12 |
| Coordinació entre primària i secundària.....                            | 13 |
| 1 HORARI MARC DE L'ALUMNE .....   | 14 |
| 2 CALENDARI ESCOLAR CURS 2015/2016.....                                 | 15 |
| 3 ORGANITZACIÓ.....   | 18 |
| 3.1 CONSELL ESCOLAR.....  | 18 |
| 3.2 EQUIP DIRECTIU.....   | 19 |
| 3.3 COORDINACIONS.....  | 19 |
| 3.4 CAPS DE SEMINARI.....   | 19 |
| 3.5 TUTORIES TÈCNIQUES .....  | 20 |
| 3.6 PAS.....  | 20 |
| 4 INFORMACIONS DE SECRETARIA PER AL CURS 2015-2016 .....                | 22 |
| 5 SERVEIS .....   | 24 |
| 6 PLA D'ACCIÓ TUTORIAL.....   | 28 |
| 7 EQUIPS DOCENTS.....   | 37 |
| 7.1 FUNCIONAMENT.....   | 38 |
| 7.2. ACCIONS EDUCATIVES GENERALS.....                                   | 39 |
| 7.2.1 DOCUMENT D'HÀBITS DE TREBALL.....                                 | 39 |
| 7.2.2. TRACTAMENT INTEGRAL DE LLENGÜES.....                             | 42 |
| 7.2.3 COMPETÈNCIES BÀSIQUES: L'EXPRESSIÓ ORAL... ..                     | 44 |
| 7.2.4 COMPETÈNCIES BÀSIQUES: C. DIGITAL DIGITAL... ..                   | 45 |
| 7.2.5 CURA COMPARTIDA DE LA CONVIVÈNCIA.....                            | 46 |
| 7.3 ATENCIÓ A LA DIVERSITAT.....  | 47 |
| 8 DECÀLEG DE LA NORMATIVA DE CONVIVÈNCIA .....                          | 48 |
| 9 ACTIVITATS FORA DEL CENTRE .....                                      | 51 |
| 10 GUÀRDIES .....   | 53 |
| 11 AVALUACIONS.....   | 55 |
| 11.1 AVALUACIÓ ESO.....   | 55 |
| 11.2 AVALUACIÓ DE BATXILLERAT.....                                      | 62 |
| 12 BATXILLERAT NOCTURN .....  | 70 |
| 13 ACCÉS A ESTUDIS POSTERiors .....                                     | 73 |
| 14 TREBALL DE RECERCA .....   | 73 |
| 15 RECURSOS DIGITALS I PLA TAC CURS 2015-2016 .....                     | 74 |
| 16 PROGRAMES D'INNOVACIÓ EDUCATIVA: OBJECTIUS PEL CURS 2015-<br>16..... | 74 |
| 17 AULARI .....   | 89 |



## OBJECTIUS PEDAGÒGICS 2015-2016

Volem donar-vos la benvinguda al centre i a aquest nou curs 2015-16. Aquest curs serà el curs d'introducció del nou currículum per a primer i tercer d'ESO i 1r de batxillerat que estableix l'aplicació de la LOMCE. El Departament d'Ensenyament treballa en la implementació, per al curs 2015-2016, d'uns nous sistemes d'informació per als centres educatius (RALC, Registre d'alumnes, que té com a principal objectiu permetre una visió integrada dels alumnes, independentment del tipus de centre i l'ensenyament que cursin, i l'Esfer@, programa de suport a la gestió administrativa i acadèmica dels centres educatius públics, que substitueix l'actual SAGA) amb la finalitat de modernitzar i simplificar processos administratius, així com millorar en la integració i interrelació entre els seus sistemes per aconseguir una millor eficiència de la gestió administrativa. Igualment el desplegament del Decret de Plantilles, que juntament amb el Decret d'Autonomia de Centres i el Decret de Direcció seran els tres pilars en què se sustenta l'estructura dels centres públics a Catalunya. La nostra organització es fa emmarcada en les normativa vigents. Aquesta organització, que ha de concordar amb els principis rectors del sistema educatiu de la LEC (Llei 12/2009), s'ha de fer en el marc del Decret d'autonomia dels centres educatius (Decret 102/2010) i del Decret de direcció dels centres educatius públics (Decret 155/2010). L'organització general del centre ha d'orientar-se en funció del projecte de direcció vigent com a concreció del projecte educatiu. Cada centre estableix en el seu projecte educatiu les fites que, progressivament, esdevenen objecte d'acció prioritària de la institució escolar. Aquestes fites han d'estar alineades amb els objectius prioritaris del Servei d'Educació de Catalunya. Per aquest curs, els objectius prioritaris del sistema educatiu català són *l'èxit escolar i l'excel·lència educativa, desenvolupant al màxim les capacitats de tots i cadascun dels alumnes com a principi fonamentador de l'equitat i garantia, alhora, de la cohesió social*. Tenint en compte aquests objectius prioritaris, els centres, seguint el principi de l'escola inclusiva i d'acord amb les seves característiques, han de concretar en les seves actuacions els aspectes següents, recollits en el document "Ofensiva de país a favor de l'èxit escolar":

- El català, com a llengua pròpia de Catalunya, és la llengua normalment emprada com a llengua vehicular i d'aprenentatge del sistema educatiu. tot garantint, en finalitzar l'ensenyament obligatori, el ple domini de les llengües oficials catalana i castellana.
- La innovació metodològica i didàctica a les aules per a l'adquisició de les competències bàsiques, que han de contribuir al desenvolupament personal de tots i cadascun dels alumnes.

Prioritàriament, les comunicatives i lingüístiques, les matemàtiques i l'autonomia i iniciativa personal. L'ús de les TAC i dels recursos digitals per afavorir la millora dels processos d'ensenyament i aprenentatge, de la competència digital i dels resultats escolars.

- La lectura com a eix vertebrador dels aprenentatges en totes les àrees i matèries curriculars i la consolidació d'un hàbit de lectura independent, diària i reflexiva, que formi lectors capaços d'accedir al contingut de qualsevol text.
- Accions de dinamització lingüística i comunicativa en els àmbits acadèmics i d'interculturalitat per afavorir el plurilingüisme efectiu dels alumnes i incrementar el domini de les llengües a Catalunya d'acord amb el Marc europeu comú de referència.
- La personalització dels aprenentatges a través de l'atenció individualitzada per donar la resposta educativa amb atenció metodològica adequada a les necessitats de tots els alumnes, l'orientació educativa i l'acció tutorial.
- L'emprenedoria en totes les etapes educatives com a eina per a l'autoconeixement de l'alumne, afavorir la creativitat i la innovació.
- La cultura avaluativa i el retiment de comptes per a la millora a través de la planificació i el disseny d'estratègies d'autoavaluació fonamentades en el sistema d'indicadors, les avaluacions censals de competències bàsiques, l'avaluació diagnòstica i els indicadors de progrés del centre per a la prioritització d'objectius en la programació general anual i en els processos d'aula.
- El creixement professional a través de la formació contínua orientada a les necessitats educatives dels alumnes, afavorint l'autoformació en centre a partir de la diagnosi de les necessitats del centre per a la seva transferència a l'aula.
- La implicació i el compromís de la família en l'escolarització i el seguiment de l'evolució acadèmica i personal de l'alumne, a través de la carta de compromís educatiu i l'impuls d'altres estratègies, així com la participació en la vida del centre.
- La relació del centre i l'entorn per afavorir respostes integrals i comunitàries als reptes educatius, adequades al context, amb la col·laboració i el treball en xarxa entre els centres, els agents socioeducatius, les entitats del territori i el teixit productiu.
- La prevenció i la reducció de l'absentisme i l'abandó escolar amb estratègies i actuacions educatives i organitzatives que impliquin el centre, les famílies i els serveis socials.

El Decret d'autonomia dels centres educatius i el Decret de la direcció dels centres educatius públics són el marc normatiu reglamentari en què s'ordena la presa de les decisions que han

d'adoptar els òrgans competents de cada centre per tal de donar compliment als objectius prioritars enunciats. Igualment, les NOFC (Normativa d'organització i funcionament del centre) de l'institut Pau Vila, interpreta aquestes normatives i les concreta pel nostre funcionament.

## **Objectius del projecte de direcció pel curs 2015-2016**

*Dins dels objectius esmentats, al projecte de direcció ens plantejem pel curs que comencem tres aspectes relacionats amb els objectius prioritars del Servei d'Educació de Catalunya. Aquests són:*

### **A. Pla d'Acció Tutorial d'ESO i Batxillerat**

Al centre tenim un bon Pla d'Acció Tutorial i també un bona pràctica de treball dels equips docents a l'ESO. Continuarem desenvolupant aquest Pla d'Acció Tutorial, afavorint una adequada atenció individualitzada als alumnes i a les seves famílies.

El nou currículum de secundària determina que l'orientació i acompanyament de l'alumnat al llarg de la seva escolarització és una responsabilitat compartida entre l'equip docent . Proposa una gestió curricular que garanteix una mirada inclusiva. Els objectius de millora educativa han de possibilitar que el màxim d'alumnes finalitzin l'ESO.

Aquest Pla ha d'incloure de manera molt específica les orientacions que cal fer a l'alumne al final de les seves etapes educatives. Cal tenir en compte la propera modificació del quart d'ESO per continuar amb aquesta orientació.

Cal revisar i potenciar el Pla d'Acció Tutorial de Batxillerat perquè es converteixi en un instrument essencial de l'atenció a l'alumnat d'aquesta etapa a partir de les experiències que s'han dut a terme durant els darrers cursos. Intentem afavorir que se sistematitzi l'acció tutorial, tant a nivell de grup, com a nivell individual i amb les famílies.

Cal continuar amb l'orientació que es fa per a la selectivitat i les ponderacions com a decisió important de confecció del currículum.

A segon de batxillerat cal fer especial èmfasi en l'orientació referent als estudis de CF de grau superior i als estudis universitaris.

Cal incorporar els protocols d'actuació per als diferents casos en què es pot trobar l'alumnat.

Cal conèixer les noves eines que promou el departament (Família i escola) per tal que siguin un instrument de col·laboració i orientació.

Cal millorar la gestió de l'absentisme

#### **1. Actuacions:**

- Revisar el PAT anualment per part de les coordinacions d'ESO i batxillerat.
- Sistematització de les activitats d'orientació dintre del calendari del centre.
- Reunions conjuntes Coordinació-Tutors per etapes incorporades al calendari com a seguiment de l'execució del PAT.
- Aconseguir la implementació del PAT i tot el seu potencial amb una difusió i coneixement ple per part dels tutors i de tot l'equip docent.

## 2. Indicadors:

- Reunions de seguiment coordinadors/tutors recollides en actes.
- Traspàs d'informació als equips docents recollides en actes.
- Nombre d'activitats fetes del pla d'acció tutorial.
- Nombre de reunions fetes amb pares i alumnes.

**B.** Adequar el Projecte Curricular de Centre a les conclusions extretes de les proves d'avaluació externa i interna i als canvis que puguin sobrevenir.

Els resultats de les avaluacions externes (Quart d'ESO i selectivitat) i internes són un instrument objectiu per mesurar els èxits i mancances del nostre currículum. La reflexió sobre aquests resultats ha de portar cap a la millora. L'adequació del Currículum a les necessitats, en el marc de l'autonomia del centre, és un recurs que cal utilitzar.

Ens trobem en un moment en què es preveuen canvis de currículum, sobretot per a Quart d'ESO i batxillerat. Cal estar atents a les possibilitats que pugui oferir la nova organització del sistema educatiu i adequar-la a la realitat del nostre centre.

El Projecte Curricular de Centre (PCC) haurà de reflectir els canvis curriculars introduïts amb les adaptacions necessàries per adequar el nou currículum a les necessitats del nostre centre, acordat, com sempre s'ha fet, amb la participació de tot el professorat, utilitzant els mitjans orgànics de què ens hem dotat, la discussió en seminaris i la posada en comú a la Comissió Pedagògica.

Cal continuar amb el treball de fons sobre les competències bàsiques i quedarà recollit en el Projecte Curricular de Centre.

Pel que fa a l'atenció a la diversitat es treballa de forma conjunta des de Coordinació Pedagògica i el Departament de Psicopedagogia intentant donar resposta a les necessitats de l'alumnat del centre.



Cal mencionar específicament el tractament de l'atenció a la diversitat que es fa a primer d'ESO, l'informe tutorial que ens fan arribar els centres de primària s'ha de completar amb altres eines de diagnòstic i de detecció de necessitats de reforç i atenció en grups petits. Convé incloure un reforç de les matèries instrumentals en la franja de matèries optatives.

1. Actuacions:

- Ús dels resultats estadístics de les avaluacions.
- Reflexió sobre aquests resultats a la Comissió Pedagògica, seminaris i Claustre amb propostes de millora sobre els aspectes que no han estat satisfactoris.
- Revisió del currículum per part de la Comissió Pedagògica.
- Valoració anual del tractament a la diversitat.
- Treball sobre les competències bàsiques recollides en un document del centre.

2. Indicadors:

- Reflexió de les estadístiques de resultats acadèmics en les diferents reunions (Comissió Pedagògica, reunions de seminaris, Claustres, Consell Escolar).
- Revisió del currículum a la reunió de la Comissió Pedagògica del segon trimestre.
- Reflexió dels resultats de les Competències Bàsiques i la Selectivitat per matèries a les reunions de seminari
- Resultats de CCBB, Selectivitat i Avaluacions trimestrals.

C. Treballar per unificar la feina dels departaments/seminaris i recollir i sistematitzar les activitats transversals i de participació en diferents projectes que es fan.

Amb l'objectiu d'aconseguir una actuació educativa globalitzada sobre l'alumnat, cal que els seminaris i departaments treballin de forma interdisciplinària, en particular en alguns aspectes concrets.

1. Actuacions:

- Posada en pràctica del TIL, l'expressió oral, la competència digital, el plurilingüisme, la setmana de les ciències i ordenació de les sortides.

- Incloure als equips docents aspectes d'actuació educativa globalitzada sobre l'alumnat: projectes interdisciplinaris, TIL, CCBB i plurilingüisme, espais per concretar i compartir experiències transversals que impliquin totes les matèries.
- Incorporació al calendari de grups de treball per desenvolupar els diferents projectes amb participació voluntària.
- Incorporació al calendari de reunions de seminari transversals.
- Continuar desenvolupant i aprofundint els projectes que ja es porten a terme.
- Promoció i foment dels grups de treball que facin propostes d'actuació educativa globalitzada.

## 2. Indicadors:

- Resultats dels grups de treball establerts, nombre de professors participants i representació de tots els seminaris.
- Participació en projectes.
- Sortides i participació en activitats interdisciplinàries.

La resta dels objectius prioritaris queden recollits en l'acció docent, la pròpia organització del centre i els diferents projectes que es duen a terme. En destaquen:

- El foment de l'ús de les eines digitals establint estratègies des de la comissió TIC-TAC (Disseny Pla TAC).
- L'actualització i operativitat del Projecte Lingüístic.
- La programació de les matèries contemplant les competències bàsiques.
- El desenvolupament de les activitats d'ensenyament i aprenentatge a l'aula.
- L'adequació del currículum a l'assoliment de les competències bàsiques.
- L'adequació del currículum a les necessitats detectades en l'alumnat.
- La coordinació dels professors a través dels equips docents.
- La coordinació entre primària i secundària amb actuacions concretes.
- L'acció tutorial amb l'alumnat i les seves famílies.
- L'aplicació de les mesures d'atenció a la diversitat.
- La millora de la convivència mitjançant el projecte "Fem Pinya"

- La coordinació de les activitats fora de l'aula.
- La participació en els programes Salut-Escola, Pla Català d'Esport a l'Escola (PCEE) i altres projectes d'innovació educativa.
- La participació en concursos de treball de recerca.
- La utilització de la biblioteca per part del nostre alumnat (PLEC) i l'obertura de la biblioteca al barri.
- La promoció de la participació dels estudiants i pares en l'organització del centre.
- La coordinació de les activitats extraescolars en horari de tarda.

## **Atenció a les necessitats educatives de l'alumnat**

### **Tutoria**

L'atenció a la diversitat de necessitats educatives dels alumnes i l'objectiu d'assolir les competències que els permetin el desenvolupament personal i escolar és un principi comú a tots els cicles i etapes de l'educació obligatòria, que cada centre defineix en el seu projecte educatiu i concreta en el projecte de direcció, la qual cosa té conseqüències en l'organització de l'activitat docent, en la pràctica professional dels professors i, de manera molt especial, en l'acció orientadora i tutorial. L'orientació educativa consisteix a reconèixer i prioritzar la diversitat concreta de tots i cadascun dels alumnes, per tal d'acompanyar-los en el seu procés d'escolarització. Orientar un procés d'aprenentatge requereix la planificació i coordinació de tot l'equip docent i té conseqüències en l'organització i funcionament dels centres. La responsabilitat de l'orientació educativa és compartida per tot l'equip docent.

En el nostre centre aquesta acció tutorial es concreta amb una dedicació d'una hora de tutoria amb tot el grup a l'ESO i el Batxillerat i d'una hora de dedicació per atendre els pares a l'ESO i una hora complementària al Batxillerat per la tutoria individualitzada i/o atenció de pares. Igualment, la docència de la matèria Alternativa a la Religió en el primer cicle, que imparteix el tutor del grup, potencia l'acció tutorial que pot exercir.

### **Atenció a la diversitat**

Entre els elements que ha de contenir el projecte educatiu del centre hi ha els procediments d'inclusió educativa, els criteris que orientin l'atenció a la diversitat i els que han d'orientar les mesures organitzatives, sempre d'acord amb els principis de l'educació inclusiva i la coeducació. L'atenció a les necessitats educatives de tots els alumnes ha de plantejar-se

des de la perspectiva global del centre i des de la participació prioritària dels alumnes en entorns ordinaris, i ha de formar part de la seva planificació.

Així mateix, en els estudis postobligatoris es poden donar circumstàncies que comportin modificacions i adaptacions curriculars mitjançant exempcions i convalidacions de matèries i mòduls.

En el nostre centre, aquesta diversitat de l'alumnat s'atén amb diferents estratègies:

- Reforç de les matèries de català i castellà en la franja d'optatives per treballar les competències bàsiques a primer i segon d'ESO.
- Creació de grups de reforç, amb un tractament més individualitzat, a les assignatures instrumentals a primer, segon d'ESO i tercer d'ESO (aules obertes).
- Grup d'Aula Oberta i grup de reforç a quart.
- Aula d'acollida per alumnat nouvingut.
- L'adaptació amb Plans Individualitzats

Quant al batxillerat:

- Oferta de matèries que responen a necessitats detectades entre l'alumnat.
- L'orientació com a eina per fer una tria adequada d'acord amb els interessos i capacitats personals.
- L'adaptació amb Plans Individuals: quan l'alumnat presenta altes capacitats intel·lectuals i un rendiment acadèmic elevat, compagina els estudis de batxillerat amb els estudis de música o de dansa, compagina els estudis de batxillerat amb la pràctica intensiva de l'esport, és d'incorporació recent al sistema educatiu català, té alguna discapacitat sensorial o motora, presenta trastorns d'aprenentatge, presenta altres circumstàncies singulars.

Els seminaris són l'òrgan encarregat d'elaborar els materials adients per l'alumnat amb PI així com els criteris d'avaluació que s'han de seguir per a aquests alumnes.

***La carta de compromís: Implicació i participació de les famílies en el procés escolar i educatiu dels fills i en el funcionament del centre.***

En el desenvolupament de les estratègies a seguir per tal de arribar a l'objectiu de la correcta integració de l'alumnat, el centre va aprovar el document *Carta de compromís* que ha de ser signat per les famílies.

La carta de compromís educatiu és una eina que, en aplicació del projecte educatiu, facilita la cooperació entre les famílies i el centre educatiu i ha d'expressar els compromisos que adquireixen per garantir la cooperació entre les seves accions educatives, d'acord amb l'article 20 de la Llei 12/2009, del 10 de juliol, d'educació i l'article 7 del Decret 102/2010, de 3 d'agost, d'autonomia dels centres educatius.

Els continguts comuns de la carta són elaborats pel centre amb la participació de la comunitat escolar i els ha d'aprovar el consell escolar.

El centre i la família han de formalitzar la carta de compromís amb els seus continguts comuns en el moment de la matrícula. Aquesta ha de ser signada pel pare, mare o tutor legal de l'alumne i pel director del centre quan un alumne s'incorpora al centre per primera vegada. En el nostre centre la carta va ser signada per totes les famílies de l'alumnat a partir del curs 12-13 i es vàlida per tota l'escolaritat. Aquesta es troba arxivada a les carpetes personals de l'alumnat.

D'altra banda, i d'acord amb l'article 7.4 del Decret 102/2010, la carta de compromís educatiu ha de fer referència al seguiment de l'evolució dels alumnes. En aquest sentit, és convenient afegir als continguts comuns de la carta altres continguts específics addicionals per al seguiment de cada alumne. Aquesta addenda la signarà pel pare, la mare o el tutor legal de l'alumne i el tutor del centre, i tindrà, com a mínim, una revisió anual. A més a més, la pot signar l'alumne a partir del primer curs de l'educació secundària obligatòria.

De la carta de compromís, de les revisions successives i de les addendes de continguts específics, n'ha de quedar constància documental al centre i a la família.

## **Coordinació entre primària i secundària**

Amb la finalitat de garantir una adequada transició dels alumnes entre l'etapa d'educació primària i la d'educació secundària obligatòria, els equips directius dels instituts i de les escoles d'on procedeixi l'alumne planificaran la realització de les sessions de coordinació necessàries per tal d'assegurar la continuïtat i la coherència del procés educatiu i de l'itinerari formatiu de l'alumne, acordant criteris d'actuació comuns i compartits.

Entre els aspectes rellevants que la coordinació entre centres vinculats hauria d'incloure, figuren els relatius a:

- Coneixement de l'alumne (desenvolupament personal, situació familiar, capacitats i habilitats bàsiques).
- Concreció i desenvolupament del currículum (priorització d'objectius i continguts, estratègies didàctiques i metodològiques i criteris d'avaluació dels alumnes).

- Organització del centre i dels alumnes, dins dels plantejaments d'escola inclusiva.
- Treball conjunt d'escola i institut per establir els criteris per a l'elaboració de les activitats de reforç d'estiu dels alumnes de 6è d'educació primària que no han superat satisfactòriament alguna de les àrees de llengua i matemàtiques.
- Seguiment del procés d'adaptació a l'institut dels alumnes de 1r d'ESO.

En el traspàs d'informació dels alumnes, les escoles han de lliurar, a petició de la direcció del centre d'educació secundària, una còpia de l'historial acadèmic, de l'informe individualitzat i de l'informe dels resultats de la prova d'avaluació de 6è d'educació primària. Per facilitar una adequada atenció als alumnes que s'incorporen a l'educació secundària, cal que aquest traspàs d'informació es faci abans del 30 de juny, comptant amb la col·laboració de l'EAP en el traspàs d'informació referida als alumnes amb necessitats educatives especials. En la informació de traspàs al centre de secundària també s'inclourà la relació dels alumnes que han de fer les activitats de reforç d'estiu i una còpia de les activitats encomanades. Aquestes activitats es tindran en compte en l'avaluació inicial de 1r d'ESO.

## 1 HORARI MARC DE L'ALUMNE

### 1.1 MARC HORARI DE DIÛRN

| HORES         | DILLUNS         | DIMARTS | DIMECRES | DIJOURS | DIVENDRES |
|---------------|-----------------|---------|----------|---------|-----------|
| 8:00 – 9:00   |                 |         |          |         |           |
| 9:00 – 10:00  |                 |         |          |         |           |
| 10:00 – 11:00 |                 |         |          |         |           |
| 11:00 – 11:30 | TEMPS D'ESBARJO |         |          |         |           |
| 11:30 – 12:30 |                 |         |          |         |           |
| 12:30 - 13:30 |                 |         |          |         |           |
| 13:30 - 14:30 |                 |         |          |         |           |

### 1.2. MARC HORARI DE NOCTURN

| HORES         | DILLUNS         | DIMARTS | DIMECRES | DIJOURS | DIVENDRES |
|---------------|-----------------|---------|----------|---------|-----------|
| 17:30 – 18:20 |                 |         |          |         |           |
| 18:20 – 19:10 |                 |         |          |         |           |
| 19:10 – 20:00 |                 |         |          |         |           |
| 20:00 – 20:20 | TEMPS D'ESBARJO |         |          |         |           |
| 20:20 – 21:10 |                 |         |          |         |           |
| 21:10 – 22:00 |                 |         |          |         |           |

## 2 CALENDARI ESCOLAR CURS 2015/2016

### Setembre

|                                    |   |
|------------------------------------|---|
| Dimarts 1                          | Represa de les activitats<br>Tria d'optatives d'ESO<br>8:15 proves extraordinàries ESO i 1r BTX (diürn i nocturn segons horari)   |
| Dimecres 2                         | 8:15 proves extraordinàries ESO i 1r BTX (diürn i nocturn segons horari)  |
| Dimecres 2, dijous 3 i divendres 4 | Proves de selectivitat  |
| Dijous 3                           | Avaluacions extraordinàries ESO i BTX (diürn i nocturn)   |
| Divendres 4                        | 8:30-10:00 Reunió professorat de Primer ESO<br>10:30 Reunió de tutors de Primer ESO i Quart ESO<br>12:00 Reunió de tutors de Segon ESO i Tercer ESO<br>13:00 Lliurament de butlletins i reclamació de notes   |
| Dilluns 7                          | Festa local de Sabadell   |
| Dimarts 8                          | Matriculació extraordinària d'ESO i batxillerat pels pendents dels exàmens de setembre<br>9:00 Claustre<br>11:30 Reunió de professors nous<br>11:30 Comissió pedagògica   |
| Dimecres 9                         | 8:30 Reunions de seminaris<br>10:00 Reunió professorat de Segon ESO<br>11:00 Reunió professorat de Tercer ESO<br>12:00 Reunió professorat de Quart ESO<br>18:30 Reunió de pares de Primer d'ESO i alumnat nou   |
| Dijous 10                          | 9:00 Reunions de seminari<br>10:00 Reunió professorat de batxillerat diürn<br>11:15 Reunió professorat de tutors batxillerat diürn<br>12:00 Reunió tutors treball de recerca  |
| Divendres 11                       | Festiu "la diada"   |
| Dilluns 14                         | 9:00 Rebuda dels alumnes de Primer d'ESO<br>10:00 Rebuda dels alumnes de S,T,Q, i BTX<br>11:30 Començament de las classes a tots els nivells<br>17:30 Reunió general de nocturn<br>19:30 Presentació del nou curs nocturn<br>20:30 Reunió dels grups de nocturn amb els tutors. |
| Dimecres 16                        | 15:30 Equips docents Primers-Quarts<br>16:30 Equips docents Segons-Tercers  |
| Dimecres 23                        | 15:30 Reunions de seminari transversals<br>16:30 Grups de treball<br>18:00 Consell Escolar  |
| Dimecres 30                        | 15:30 Reunió tutors Segons, Tercers i Quarts d'ESO (preparació reunió de pares)<br>16:30 Reunió professorat Aula Oberta   |

### Octubre

|                            |  |
|----------------------------|--|
| Dimecres 7                 | 18:00 Reunió pares dels alumnes de S, T i Q d'ESO amb el/la tutor/a  |
| Dimarts 13                 | Avaluació Zero de P ESO i Q ESO  |
| Dimecres 14                | Avaluació Zero de T ESO i S ESO  |
| Del dimarts 20 a dijous 22 | Exàmens de matèries pendents de 1r de BXT per als alumnes de 2n nocturn (1a convocatòria)  |
| Dimecres 21                | 15:30 a 17:30 Exàmens de matèries pendents de 1r de Batxillerat per als alumnes de 2n de batxillerat diürn (1ª convocatòria)<br>Avaluació Zero de 1r batxillerat |
| Dimecres 28                | 15:30 Equips docents 2n batxillerat  |
| A concretar                | Rebuda alumnat Comènius Bilateral (Itàlia)   |

### Novembre

|             |   |
|-------------|---|
| Dilluns 2   | Festa de lliure disposició  |
| Dimecres 4  | 15:30 Equips docents Primers-Quarts<br>16:30 Equips docents Segons- Tercers<br>19:00 Reunió pares dels alumnes de Batxillerat diürn amb el/la tutor/a |
| Dijous 5    | Avaluació Zero de batxillerat nocturn   |
| Dimecres 12 | 15:30 Comissió Pedagògica   |

|                              |   |
|------------------------------|---|
|                              | 15:30 Reunió coordinadores-tutors Primer i Tercers i btx<br>16:30 Reunió coordinadores-tutors Segons i Quarts |
| De dilluns 16 a divendres 20 | Mobilitat Erasmus+ Itàlia (1r i 2n btx)   |
| Dimecres 18                  | 15:30 Reunions de seminari transversal<br>16:30 Grups de treball  |
| Divendres 20                 | Final del primer trimestre batxillerat  |
| Dimarts 24 i dimecres 25     | Primera Avaluació batxillerat diürn   |
| Divendres 27                 | Final del primer trimestre ESO  |

## Desembre

|                         |   |
|-------------------------|---|
| Dimarts 1 i dimecres 2  | Primera Avaluació ESO   |
| Fins a dijous 3         | Lliurament de notes de la 1ª avaluació diürn de batxillerat   |
| Dilluns 7               | Festa de lliure disposició  |
| Dimarts 8               | Festiu "la immaculada"  |
| Dimecres 9              | 15:45 Claustre  |
| Fins dijous 10          | Lliurament de notes de la 1ª avaluació diürn d'ESO  |
| Divendres 11            | Lliurament de la memòria escrita del Treball de recerca diürn.                                      |
| Dimecres 16             | 15:30 Reunions de seminari transversals<br>16:30 Grups de treball<br>18:00 Consell Escolar          |
| Dilluns 21 i dimarts 22 | Presentacions orals treballs de recerca diürn   |
| Dimarts 22              | Acomiadament del primer trimestre<br>Primera avaluació de batxillerat nocturn i lliurament de notes |

VACANCES DE NADAL : DEL DIMECRES 23 DE DESEMBRE DE 2015 FINS AL DIJOURS 7 DE GENER DE 2016 (AMBDÓS INCLOSOS)

## Gener

|              |  |
|--------------|--|
| Divendres 8  | Festa de lliure disposició   |
| Dimecres 13  | 15:30 Equips docents de Primers-Quarts d'ESO<br>16:30 Equips docents de Segons-Tercers d'ESO<br>Exàmens de matèries pendents d'ESO |
| Dimecres 20  | 15:45 Comissió Econòmica<br>15:30 Reunió Coordinadora-tutors batx  |
| Divendres 22 | Final del primer quadrimestre  |
| Dimecres 27  | 15.30 Reunions de seminari transversals<br>16:30 Grups de treball<br>18:30 Consell Escolar   |

Gener / Febrer : xerrades escoles primària adscrites

## Febrer

|                                     |  |
|-------------------------------------|--|
| <i>Del dilluns 1 al divendres 5</i> | <i>Esquiada Quart a Port del Comte</i>   |
| Dimecres 3                          | 15:45 Reunió TAC   |
| Divendres 5                         | Carnestoltes   |
| Dilluns 8                           | Festa de lliure disposició   |
| Dimecres 10                         | 15:30 Equips docents de Primers- Quarts d'ESO<br>16:30 Equips docents de Segons-Tercers d'ESO  |
| Dijous 11                           | Lliurament de la memòria escrita del Treball de recerca de Batxillerat nocturn   |
| Dimarts 16 i dimecres 17            | Proves d'avaluació de l'educació secundària obligatòria (Q d'ESO)  |
| Dimecres 17                         | 15:45 Comissió Pedagògica<br>15:30 Reunió coordinadores-tutors Primer, Tercers i btx.<br>16:30 Reunió coordinadores-tutors Segons i Quarts 19:00 Jornada de Portes Obertes d'ESO (a confirmar) |
| Dilluns 22                          | Exposició oral del Treball de Recerca de batxillerat nocturn.  |
| Del dilluns 22 a divendres 26       | Rebuda alumnat estranger Erasmus+  |
| Dimecres 24                         | 15.30 Reunions de seminaris transversals<br>16:30 Grups de treball   |

## Març

|                          |  |
|--------------------------|--|
| Dimecres 2               | Claustre   |
| Divendres 4              | Final del segon trimestre  |
| Dimarts 8 i dimecres 9   | Segona avaluació d'ESO i Batxillerat diürn   |
| Dimecres 9               | 18:00 Xerrada informativa pares alumnat de T sobre els itineraris de quart.<br>Reunió general de nocturn |
| Dimarts 15 i dimecres 16 | Segona avaluació d'ESO i Batxillerat diürn   |
| Dimecres 16              | 13:30 Reunió tutors TR   |
| Fins dijous 17           | Lliurament de notes d'ESO i Batxillerat diürn  |
| Divendres 18             | Segona avaluació BXT nocturn i lliurament de notes i reclamacions nocturn                                |
| Dimecres 30              | 15:30 Equips docents de Primers-Quarts d'ESO<br>16:30 Equips docents de Segons-Tercers d'ESO             |



|             |                                 |
|-------------|---------------------------------|
| A concretar | Viatge Irlanda (1r Batxillerat) |
| A concretar | Viatge Madrid (2n Batxillerat)  |

**VACANCES DE SETMANA SANTA : DEL DILLUNS 21 AL DILLUNS 28 DE MARÇ (AMB DOS INCLOSOS)**

## Abril

|                              |   |
|------------------------------|---|
| Del dilluns 4 al divendres 8 | Setmana de la ciència   |
| Del dimarts 5 al dijous 7    | Exàmens de matèries pendents de 1r de Batxillerat per als alumnes de 2n de Batxillerat nocturn. (segona convocatòria)   |
| Dimecres 6                   | Exàmens de matèries pendents de 1r de Batxillerat per als alumnes de 2n de Batxillerat diürn. (segona convocatòria)<br>15:30 Reunions de seminaris transversals<br>16:30 Grups de treball<br>Avaluació de pendents de nocturn |
| Dijous 7                     | Proves matemàtiques Cangur  |
| Dimecres 13                  | Avaluacions de pendents de diürn<br>15:30 Equips docents de Primers-Quarts d'ESO<br>16:30 Equips docents de Segons-Tercers d'ESO  |
| Dimecres 20                  | 15:30 Reunions de seminaris transversals (tema: batxillerat)<br>16:30 Grups de treball  |
| Divendres 22                 | Celebració de Sant Jordi  |
| Dimecres 27                  | 15:30 Reunions de seminaris transversals<br>16:30 Grups de treball  |

## Maig

|                              |   |
|------------------------------|---|
| Dimecres 4                   | 15:30 Equips docents de Primers-Quarts d'ESO<br>16:30 Equips docents de Segons-Tercers d'ESO<br>19:00 Jornada portes obertes batxillerat (a confirmar) Xerrada informativa pares alumnat Q sobre el batxillerat   |
| Dilluns 9                    | Dia de la Salut   |
| Divendres 13                 | Darrer dia de classe de 2n de batxillerat diürn i nocturn.  |
| Dimecres 11                  | 15:30 Reunions de seminaris transversals<br>16:30 Grups de treball  |
| Dilluns 16                   | Festa de lliure disposició  |
| De dimarts 17 a divendres 20 | Recuperacions de 2n batxillerat diürn i nocturn   |
| Dilluns 23                   | Represa de les classes de 2n batxillerat diürn i nocturn  |
| Dilluns 23 a divendres 29    | Matrícula PAU (a confirmar)   |
| Dilluns 23 i dimarts 24      | Tercera avaluació i final ordinària de 2n de Batxillerat diürn i nocturn  |
| Dimecres 25                  | Lliurament de notes i reclamacions de notes de segon de batxillerat diürn i nocturn<br>Xerrada informativa PAU per 2n Batxillerat<br>15:30 Comissió Pedagògica<br>15:30 Reunió coordinadores-tutors Primer, Tercers btx<br>16:30 Reunió coordinadores-tutors Segons i Quarts. |

## Juny

|                                    |  |
|------------------------------------|--|
| Dimecres 1                         | Darrer dia lliurament actes per les PAU (a confirmar)  |
| Dimecres 1                         | 15:45 Claustre<br>18:00 Consell Escolar  |
| Divendres 3                        | Darrer dia d'introducció notes al SAGA de la tercera avaluació d'ESO   |
| Dilluns 6 a divendres 10           | Acampada a la Vall de Núria  |
| Dilluns 6 i dimarts 7              | Revisió de notes Tercera avaluació d'ESO i BXT.<br>Lliurament de notes de la tercera avaluació als alumnes   |
| Dimarts 7                          | Últim dia de classe per als alumnes de 1r i 2n de batxillerat diürn i nocturn.   |
| De dimecres 8 a dimarts 14         | Crèdit de Síntesi per als alumnes de P, S i T d'ESO<br>Projecte de recerca de Q<br>Exàmens de recuperació per als alumnes de 1r i 2n de batxillerat diürn i nocturn.               |
| Dimarts 14, dimecres 15, dijous 16 | Proves de les PAU (a confirmar)  |
| Dimecres 15                        | Exposicions oral crèdit de síntesi P,S, T i projecte de recerca Q<br>Avaluació final ordinària de 1r BXT diürn i nocturn.<br>Avaluació extraordinària de 2n de BXT diürn i nocturn |
| Dijous 16                          | Lliurament de notes als alumnes de batxillerat diürn i nocturn. Reclamacions de notes.<br>19:00 Festa d'acomiadament dels alumnes de 2n de batxillerat diürn i nocturn             |
| Del dijous 16 al dimarts 21        | Treball de recerca de 1r BXT   |
| De dijous 16 a dilluns 20          | Exàmens de recuperació de la tercera avaluació i exàmens de millora per als alumnes d'ESO.   |
| Dimarts 21                         | Festa dels alumnes d'ESO<br>Acomiadament dels alumnes de Quart   |
| Dimecres 22 i dijous 23            | Avaluació final ordinària dels alumnes d'ESO   |

|             |  |
|-------------|--|
| Dilluns 27  | Lliurament de notes als alumnes de l'ESO<br>Reclamació de notes<br>Reunió alternativa a la religió             |
| Dimarts 28  | 9:00 Comissió pedagògica   |
| Dimecres 29 | Reunions de seminaris  |
| Dijous 30   | Claustre i acomiadament del curs 2015/2016<br>Publicació de la llista de llibres de text per al curs 2016/2017 |

## Setembre 2016

|             |   |
|-------------|---|
| Dijous 1    | Proves extraordinàries de l'ESO i de 1r de Batxillerat      |
| Divendres 2 | Proves extraordinàries de l'ESO i de 1r de Batxillerat      |
| Dilluns 5   | Avaluacions de l'ESO i de 1r de Batxillerat diürn i nocturn |

## 3 ORGANITZACIÓ

### 3.1 CONSELL ESCOLAR

Director ..... Josep Lluís Navarro

Cap d'estudis de diürn ..... Àlex Costals

Secretària: ..... Antonia Bejarano

Representants dels professors:..... Aurora Arruebo, Rosa Martín, Esteban Martínez, Julián Molina,  
, Mercè Luarna, Ester Boldú, , Iolanda Murillo, Jordi Bonmassip.

Representants dels pares..... Josefina Torrico, Margarida Torremocha, Carles Sarri, Dolors Espasa.

Representant de l'AMPA..... Montserrat Moles

Representant dels alumnes ..... Albert Jiménez, Petra Cebollada, Roc Cebollada, Omar Serrano

Representant del PAS..... Diego Francisco

Representant de l'Ajuntament ..... Cesc Prat Fernández

#### 3.1.1 COMISSIONS QUE DEPENEN DEL CONSELL ESCOLAR

Comissió econòmica: Josep Lluís Navarro, Antonia Bejarano, Josefina Torrico i Albert Jiménez.

Comissió permanent: Josep Lluís Navarro, Àlex Costals, Margarita Torremocha i Petra Cebollada.

Comissió de convivència: Josep Lluís Navarro, Àlex Costals, Dolors Espasa, Esteban Martínez i

Omar Serrano.

Comissió de menjador: Josep Lluís Navarro, Lurdes Peralta i Carles Sarri.

Comissió de biblioteca: Josep Lluís Navarro, Julián Molina, Montserrat Moles i Roc Cebollada.

Comissió d'obres: Josep Lluís Navarro, Rosa Martín, Carles Sarri i Diego Francisco.

### **3.2 EQUIP DIRECTIU**

Director ..... Josep Lluís Navarro

Cap d'estudis de diürn ..... Àlex Costals

Cap d'estudis adjunta..... Pilar Barniol

Coordinadora pedagògica ..... Lurdes Peralta

Secretària ..... Antonia Bejarano

### **3. 3 COORDINACIONS**

Coordinadora d'ESO 1r cicle ..... Laia Delgado

Coordinador d'ESO 2n cicle ..... David Palacios

Coordinadora de Nocturn..... Rosa Martín

Coordinadora de Batxillerat i Treball de recerca ..... Aurora Arruebo

Coordinador d'informàtica..... José Alcobet

Coordinador de manteniment i riscos laborals..... Mercè Luarna

Coord. ling. d'interculturalitat i de cohesió social.....Marina Giannonni

### **3.4 CAPS DE SEMINARI**

Seminari d'Anglès:..... Ester Boldú

Seminari de Biologia i Geologia ..... Montserrat Gumà

Seminari de Dibuix ..... Jordi Bonmassip

Seminari d'Educació Física ..... Carola Franquet

Seminari de Física i Química ..... Àngels Carrera

Seminari de Filosofia ..... Josep Sanllehí

Seminari de Francès..... Carles Artés

Seminari de Geografia i Història ..... Assumpta Tatjer

|  |                   |
|--|-------------------|
| Seminari de Llengua Castellana i Literatura..... | Esteban Martínez  |
| Seminari de Llengua Catalana i Literatura .....  | M. Rosa Aragay    |
| Seminari de Llengües Clàssiques.....             | Maria Paredes     |
| Seminari de Matemàtiques.....                    | Consuelo García   |
| Seminari de Música .....                         | Clara Vilaseca    |
| Seminari de Psicopedagogia .....                 | Helena Sarroca    |
| Seminari de Tecnologia .....                     | José María Priego |

### **3.5 TUTORIES TÈCNIQUES**

|   |                   |
|---|-------------------|
| Audiovisuals .....                                | José María Priego |
| Pàgina web .....                                  | Rosa Martín       |
| Revista .....                                     | Julián Molina     |
| Sala de guàrdia .....                             | Carles Artés      |
| Sala de professors.....                           | Maria Paredes     |
| Recursos digitals .....                           | José Alcobet      |
| Activitats extraescolars / GIA.....               | Tino Martorana    |
| Ordinadors portàtils (carros) /Connectivitat..... | Fran García       |
| Activitats CLIL-AICLE.....                        | Josep Sanllehí    |

### **3.6 PAS**

Consergeria:

|                      |   |
|----------------------|---|
| Matins.....          | Narcís Arqué i Diego Francisco  |
| Tardes.....          | José Miguel González  |
| Administratives..... | Eulàlia López i Laura Jiménez   |
| Neteja.....          | Trini Herrera, Rosario Soteras,<br>Mercedes Férez, Elisabeth Monterroso |
| Cantina.....         | Josep Domínguez   |

### **3.7 REUNIONS**

#### **3.7.1 REUNIONS FIXES**

|                                     |  |
|-------------------------------------|--|
| Reunió de seminari:.....            | Una reunió fixa setmanal                         |
| Reunió d'Equip directiu.....        | Cada dimecres de 11:30 a 13:30                   |
| Reunió de tutors /coordinadors..... | Una reunió trimestral: dimecres de 15:30 a 17:30 |
| Reunió d'equips docents .....       | Una reunió quinzenal: dimecres de 15:30 a 17:30  |

Reunió de la comissió d'atenció diversitat.....Cada dilluns de 10:00 a 11:00  
Reunions de seminaris transversal ..... Segons calendari  
Reunions Grups de treball..... Segons calendari

### 3.7.2 REUNIONS NO FIXES

Claustre.....Com a mínim una reunió trimestral  
dimecres 15:45 a 17:30

Comissió pedagògica.....Com a mínim una reunió trimestral  
Dimecres 15:45 a 17:30

Comissió econòmica ..... Com a mínim una reunió anual  
dimecres 15:45 a 17:30

Consell escolar .....Com a mínim una reunió trimestral  
dimecres 18:00

Comissió de convivència .....Quan calgui  
H ora i dia a determinar

Reunió de professorat de Batxillerat nocturn.....Com a mínim una reunió  
trimestral  
Hora i dia a determinar

Reunió de comissió TAC.....Com a mínim una reunió trimestral  
Hora i dia a determinar

Reunió del Consell de Biblioteca..... Com a mínim una reunió trimestral  
Hora i dia a determinar

## **4 INFORMACIONS DE SECRETARIA PER AL CURS 2015-2016**

La grandària del nostre Institut fa que, any rere any, es plantegin problemes, de vegades de difícil solució, en diversos temes de caire econòmic i administratiu que només poden ser evitats amb criteris de racionalitat i coresponsabilitat. Així, per tal de garantir la bona marxa de la vida econòmica i administrativa del Centre, cal que tots tinguem ben present les següents instruccions, en el benentès que qualsevol suggeriment serà ben rebut.

Oficines: Per tal d'evitar el col·lapse que a vegades s'ha donat en oficines, aquells tutors/es que necessitin informació del seu grup (dates de naixement, telèfons, alguna nota, etc.) que s'ha de facilitar des d'oficines, no s'hi adrecin directament, sinó que ho facin a través de la coordinadora pedagògica o coordinador/a de cicle corresponent (Laia Delgado, David Palacios i Aurora Arruebo).

### **Factures**

L'albarà de compra cal lliurar-lo a secretaria el més aviat possible.

Les factures han d'estar perfectament complimentades perquè puguin ser liquidables. Així, han de tenir les següents dades:

- NIF
- data
- signatura
- raó social
- adreça
- codi postal

tant de l'empresa venedora com de l'empresa compradora (INS Pau Vila) amb l'expressió " IVA inclòs" i " PAGAT", i adjuntat el rebut corresponent.

Recordem que el NIF de l'Institut és : Q-5855896-F.

### **Telèfon**

Les trucades oficials es fan des de la sala de professorat, consergeria o despatxos de junta.

### **Impressió**

Tal com es va aprovar al Claustre del dia 16/4/97, per tal de disminuir el dèficit que es produeix en el capítol d'impressió, les mesures adoptades són les següents:

a) Tot aquell material de reprografia que excedeixi de 300 fotocòpies per grup es considera com a dossier, és a dir que forma part de la programació de la matèria, i serà encarregat a una papereria

perquè els alumnes l'adquireixin i el paguin allà.

b) Cap professor no podrà cobrar pel seu compte material que ell distribueixi.

Cal recordar que sempre que sigui possible es faci servir la plataforma moodle com a recurs sense impressió.

### **Desperfectes**

Cal comunicar a la Secretària qualsevol defecte que es produeixi.

### **Comunicació interna**

Tots els documents de comunicació interna (convocatòries de reunió, calendaris trimestrals, informacions puntuals, informacions de sortides, activitats del centre,...) les rebreu per correu electrònic i es penjarà un exemplar en paper a la sala de professorat. Les actes de Claustre, Comissió pedagògica, Comissió econòmica, reunions d'equip docent, etc, les enviarem per correu electrònic i l'original es custodiarà a secretaria.

### **Sortides**

Cal lliurar a Secretaria la fitxa de la sortida que es troba en les bústies de la sala de professorat i/o a moodle. En finalitzar la sortida cal fer-ne la liquidació a Secretaria.

### **Signatura d'actes**

Recordeu que els tutors i tutores han de signar les actes del seu grup cada trimestre, i tot el professorat ha de signar les actes finals i extraordinàries de tots els grups al que imparteix classe.

### **Adreces d'Internet**

Intraweb <http://agora.xtec.cat/iespauvila/intranet/index.php>

Generalitat de Catalunya <http://www.gencat.cat>

Portal ATRI <https://atri.gencat.cat/>

Xarxa Telemàtica educativa Generalitat <http://www.xtec.cat>

Portal de centre INS Pau Vila

<http://educacio.gencat.cat/portal/page/portal/EducacioIntranet/Inici/PortalCentres>

Base de dades Saga <https://saga.xtec.cat>

Web de l'INS Pau Vila <http://www.xtec.cat/iespauvila/>

Web de l'AMPA del Pau Vila <http://ampadelpauvila.org/>

Moodle <http://agora.xtec.cat/iespauvila/moodle/>

## 5 SERVEIS

**L'Aula Magna (014)** està a disposició de tots els professors de l'Institut. Per poder-la utilitzar caldrà apuntar-s'hi amb antelació suficient a través d'Intranet (<http://agora.xtec.cat/iespauvila/intranet/index.php>). Per a qualsevol dubte, el coordinador d'Informàtica us pot assessorar. Donada la demanda d'aquest espai, no es podrà utilitzar per fer exàmens. Recordeu que si heu de fer exàmens amb grups molt nombrosos podeu demanar, també per Intranet, la sala d'actes.

**La biblioteca** és dividida en dos espais: l'espai del centre i la seu de la Biblioteca Pública de Gràcia. L'espai del centre estarà obert cada dia de 11:00 a 11:30 hores. La Biblioteca Pública de Gràcia les tardes de dilluns a divendres de 16 a 20 hores. Els professors, i particularment els tutors, potenciaran la seva utilització com a servei de consulta de llibres o com a sala d'estudi. A més a més funciona un servei de préstec de llibres i d'ús d'ordinadors.

**Espai audiovisual (012)** és un espai que compta amb focus, ordinador d'edició d'imatge, fons croma, càmera de qualitat i altres recursos d'imatge i so per a la producció de materials audiovisuals. Es pot fer servir fent reserva a la intranet.

### Contrasenyas:

- **Moodle:** per obtenir la contrasenyes d'accés contacteu amb Rosa Martín.
- **Intranet:** per obtenir la contrasenya d'accés contacteu amb Rosa Martín
- **Programa de gestió incidències alumnat (GIA):** per obtenir la contrasenya contacteu amb Lurdes Peralta
- **ATRI /SAGA:** per obtenir la contrasenya contacteu amb secretaria

**Pàgina WEB:** en cas que vulgueu penjar una notícia (activitats, sortides, reconeixements...) a la Pàgina Web del centre cal que li envieu a la coordinadora (**Rosa Martín**) amb el text a afegir i la fotografia adaptada per a la notícia.

**Moodle:** en cas que vulgueu crear un curs cal que us poseu en contacte amb la coordinadora (**Rosa Martín**).



**Intercanvi de llibres i reutilització** : L'AMPA promou un sistema de intercanvi de llibres mitjançant una plataforma informàtica <http://www.ampadelpauvila.org/index.php/156-noticies/136-intercanvi-de-llibres#Acceso>. Cal vetllar per una bona utilització dels llibres, sense fer-los malbé i/o fer anotacions permanents ja que d'aquesta forma podran ésser reutilitzats (venuts i/o intercanviats pels llibres del següent curs).

Igualment es porta a terme un sistema de reutilització de llibres amb l'empresa IDDINK per a primer i tercer d'ESO i primer de batxillerat.

**Menjador.** Hi ha la possibilitat de dinar en el centre amb el servei de menjador de la cantina. Si se'n vol fer ús cal posar-se en contacte amb el responsable (Josep) i reservar el menú del dia. El preu és de 6,80 €.

## 5.1 PROTOCOLS INFORMÀTICS

### XARXES WIFI DE CONNEXIÓ

Són dues: "Pau Vila" i "Eduroam"

- **XARXA PAU VILA:** Per connectar-se a la xarxa "Pau Vila" per ordinador o telèfon mòbil personal cal donar l'adreça "Mac" (numeració que té cada ordinador i telèfon). Per poder-hi accedir es facilitarà una aplicació informàtica que detecta la numeració, la qual s'introduirà al servidor.

Usuari: profes    Contrasenya: profes

- **XARXA EDUROAM:**

#### **Què és 'eduroam'?**

Eduroam és una iniciativa de TERENA que facilita la mobilitat dels investigadors, professors i els estudiants europeus, oferint connectivitat 'wifi' en els seus desplaçaments a la resta d'institucions que hi estan adherides. D'aquesta manera, els usuaris de les institucions que participen a Eduroam tenen accés a Internet a través de les xarxes sense fils de la resta d'institucions participants.

La connexió d'un usuari a la xarxa sense fils de la institució visitada (sempre que aquesta participi a Eduroam) és semblant a la connexió a la xarxa sense fils de la pròpia institució d'origen de l'usuari: el nom d'usuari i la contrasenya necessaris per autenticar-se són els mateixos que els que

s'utilitzen a la institució d'origen, i l'única diferència pot ser el mètode d'accés a la xarxa.

La XTEC participa en el projecte d'Eduroam, donant accés als seus propis usuaris i als usuaris d'altres institucions participants també a Eduroam, mitjançant la coordinació del CESCA (Centre de Supercomputació de Catalunya), que realitza l'enllaç tècnic i administratiu entre les diferents institucions participants en el projecte.

### ***Mètode d'accés***

Dels diferents mètodes d'autenticació possibles a la xarxa eduroam (l'estàndard 802.1x, el control d'accés via web i l'accés a través de xarxes privades virtuals VPN), XTEC ha decidit posar en pràctica el 802.1x .

El 802.1x és un dels estàndards d'autenticació més segurs pel qual es necessita d'un programari de client per poder establir la sessió d'autenticació.

Segons TERENA, el més convenient és justament aquest protocol ja que assegura que només els usuaris autenticats podran accedir als recursos de la xarxa.

### ***Com s'hi accedeix?***

Per tal d'accedir al Servei Sense Fils de la XTEC, és necessària la validació amb les credencials d'usuari i contrasenya que ja posseïu d'XTEC.

Així caldrà afegir el domini [@xtec.cat](mailto:@xtec.cat) per tal d'identificar-nos correctament a la jerarquia mundial eduroam.

Validació:        identificador@[@xtec.cat](mailto:@xtec.cat) / contrasenya

## **CARROS D'ORDINADORS**

Hi ha a la disposició del professorat aules desplegable d'informàtica dotades amb 15 ordinadors portàtils cada una. Per fer-les servir cal demanar la clau a consergeria i signar el lliurament de la clau i el seu retorn tot indicant si s'ha trobat alguna incidència en el seu ús.

**\*IMPORTANT: Cal que estiguem molt alerta amb l'ús adequat d'aquest equipament**, controlant molt bé com es trobava al principi de la sessió i assegurant-se que al finalitzar i tancar el "carro" tot estigui de la forma correcta (portàtils endollats a la seva clivella per recàrrega conjunta). Una vegada ens hem assegurat que tot estigui en el seu lloc i connectat tancarem la porta i endollarem el carro per a que estigui recarregat per al següent ús.

La distribució dels carros és:

| número | Ubicació               | Ús preferent dels grups |
|--------|------------------------|-------------------------|
| 5      | Edifici gran Planta 1  | PA-PB                   |
| 6      | Edifici gran Planta 1  | PB-PC                   |
| 1      | Edifici gran Planta 2  | SA-SB                   |
| 2      | Edifici gran Planta 2  | SC-SD                   |
| 3      | Edifici gran Planta 2  | TA-TB                   |
| 4      | Edifici gran Planta 2  | TC-TD                   |
| 7      | Edifici petit Planta 0 | QB-QC                   |
| 8      | Edifici petit Planta 1 | QD-QE- 2n btx A-B-C     |
| 9      | Edifici petit Planta 2 | 1r btx A-B-C            |

### **RESERVES D'AULA D'INFORMÀTICA (113 i 114)**

Els professors poden fer ús de les aules amb els seus alumnes i per això caldrà reservar l'aula a Intranet (<http://agora.xtec.cat/iespauvila/intranet/index.php>). Per a qualsevol dubte, el coordinador d'Informàtica us pot assessorar.

### **APP DEL CENTRE**

Hi ha una app (Android) del centre que permet accedir al Moodle , Gia, informació de sortides, etc. El contingut de l'aplicació es pot ampliar amb més informació. Està dirigit a professors, pares i alumnes. L'APP ha estat feta amb la col·laboració dels alumnes.

Des del mòbil, entrant al "Play Store" podem fer una cerca amb el nom "Institut Pau Vila" i primer instal·lar.

### **PANTALLA D' INFORMACIÓ A L'EDIFICI GRAN**

Hi ha a la disposició dels seminaris una pantalla d'informació de les activitats que es porten a terme a l'institut. Es poden proposar documents (àlbums de fotos, frases, dates importants...) per penjar-hi.

## 6. PLA D'ACCIÓ TUTORIAL

### 6.1 TUTORIES

|                            |                |                   |
|----------------------------|----------------|-------------------|
| <b>E<br/>S<br/>O</b>       | PA             | Albert Boadella   |
|                            | PB             | Ferran Peris      |
|                            | PC             | Hans Schönhofer   |
|                            | PD             | Carme Rosiña      |
|                            | PAO            | Iolanda Murillo   |
|                            | SA             | Fran Garcia       |
|                            | SB             | Isabel Jofresa    |
|                            | SC             | Joan Moya         |
|                            | SD             | Raquel Melo       |
|                            | SAO            | Iolanda Murillo   |
|                            | TA             | Martí Riera       |
|                            | TB             | Lourdes Casanovas |
|                            | TC             | Conxita Miró      |
|                            | TD             | Fermí Güell       |
|                            | QA             | Helena Sarroca    |
|                            | QB             | Julian Molina     |
|                            | QC             | Antoni Isarch     |
|                            | QD             | David Martin      |
| QE                         | Tino Martorana |                   |
| 1A                         | Maribel Rivero |                   |
| <b>B<br/>A<br/>T<br/>X</b> | 1B             | Marina Giannoni   |
|                            | 1C             | Cesc Sanchís      |
|                            | 2A             | Dolors Salavert   |
|                            | 2B             | Ruth Roca         |
|                            | 2C             | Puri Lazaro       |
|                            | 1M             | Francesc Castañar |
|                            | 2M             | Virtuts Sambró    |

El tutor és la persona que coordina l'equip dels professors d'un grup, la qual ha de fer un seguiment globalitzat de l'alumne i té una relació amb el grup sencer, amb una sèrie de tasques que se'n desprenen.

Per tal de millorar el seguiment individualitzat d'un alumne durant els anys que està matriculat al centre, a Cap d'estudis hi haurà una carpeta per a cada alumne on constarà tot el seu historial acadèmic (el full de seguiment). El tutor haurà de consultar la carpeta a principis de curs i sempre

que calgui i serà el responsable de guardar-hi tots els documents relatius a l'alumne (sancions, informes diversos, informe de CCBB, Carta de compromís...) i les notes de final del curs.

Els tutors d'ESO tindran una hora lectiva setmanal per desenvolupar l'acció tutorial i una altra hora de reducció per realitzar l'atenció individualitzada d'alumnat i pares. Per als alumnes d'ESO es portarà a terme el Pla d'acció tutorial (PAT) aprovat pel Claustre. Tots els tutors de l'ESO han d'entrevistar-se com a mínim una vegada al curs amb tots els pares/mares o tutors dels alumnes de la seva tutoria.

Els alumnes que necessitin atenció especial podran tenir, a més del seu tutor de grup, un tutor individual que serà seleccionat per l'equip directiu entre tots els professors que no siguin tutors.

Els tutors de Batxillerat de diürn tindran una hora lectiva setmanal a l'aula per desenvolupar l'acció tutorial i una hora de GS per rebre els pares dels seus alumnes. L'hora de la tutoria de batxillerat és el dimecres de 13:30 a 14:30. A 1r, el primer trimestre aquesta hora s'utilitzarà per fer tutoria conjunta amb tot el grup i el segon i el tercer trimestre es dedicarà al treball de recerca amb la introducció del document del treball de recerca per part dels tutors de grup i, posteriorment, les sessions amb el tutor del treball de recerca concret.

A 2n de batxillerat, l'hora de tutoria es dedicarà al treball de recerca fins a la seva presentació, el mes de desembre. El tutor de grup haurà d'ajudar als alumnes de TR que no disposin del seu tutor de TR en aquella hora. A partir de la presentació del treball de recerca es faran tutories de grup per informar d'aspectes d'orientació d'estudis superiors i/o tutoria individual.

Els tutors de Batxillerat nocturn tenen una hora de permanència setmanal no lectiva per rebre els alumnes.

## 6.2 ACTIVITATS DE TUTORIA

### 1r d'ESO:

- Normativa de convivència (inici de curs- document agenda)
- L'alimentació i la salut. (1h xerrada externa + 1h tutor)
- Vídeo i xerrada sobre la Marató de TV3 (xerrada externa)
- Solidaritat: segons els contactes que es puguin fer amb diverses ONG
- Habilitats socials i gestió de conflictes: cohesió del grup (tutor primer trimestre)
- Els perills d'internet (1h xerrada mossos + activitats moodle)
- Activitat de ciberassetjament: no t'enredis a la xarxa
- Criteris d'avaluació de les matèries (moodle)
- Tècniques d'estudi: una per trimestre (tutor)
- Mediació: 1 per trimestre
- Educació en valors
- Cura de l'entorn (1 o 2 h per trimestre segons calendari)
- Les nostres previsions (document agenda abans de cada avaluació)
- Eleccions al consell escolar (si s'escau)
- Vídeos de temes d'actualitat o tutorials
- Valoració dels deures d'estiu

### 2n d'ESO:

- Afectivitat i emocions (2h Xerrada externa)
- Convivència (Taller extern. Rap de la convivència)
- Educació no sexista
- L'alimentació i la salut (seguiment de l'activitat de primer)
- Vacunes (salut-escola. Activitat externa)
- Criteris d'avaluació de les matèries (moodle)
- Cura de l'entorn (1 o 2 h per trimestre segons calendari)
- Prevenció de riscos personals
- Vídeo i xerrada sobre la Marató de TV3 (xerrada externa)
- Solidaritat: segons els contactes que es puguin fer amb diverses ONG
- Les nostres previsions (document agenda abans de cada avaluació)
- Eleccions al consell escolar (si s'escau)
- Vídeos de temes d'actualitat o tutorials

### 3r d'ESO:

- Presentació de Salut-escola
- Sexualitat i adolescència. Xerrada-taller de 2 h
- Alcoholisme. Xerrada 2 hores
- Orientació estudis posteriors
- Tria d'itineraris del curs següent
- Criteris d'avaluació de les matèries (moodle)
- Informació sobre sortides laborals
- Vídeo i xerrada sobre la Marató de TV3
- Solidaritat: segons els contactes que es puguin fer amb diverses ONG. AVAN
- Cura de l'entorn (1 o 2 h per trimestre segons calendari)
- Les nostres previsions (document agenda abans de cada avaluació)
- Eleccions al consell escolar (si s'escau)
- Vídeos de temes d'actualitat o tutorials

### 4t d'ESO:

- Orientació al final de l'etapa. Què podem fer després de l'ESO ?.
- El món socio-laboral
- El món de la banca. Taller extern de 5 sessions. EFEC.
- Prevenció de l'alcoholisme i drogodependències (2h taller extern)
- Vídeo i xerrada sobre la Marató de TV3 (xerrada externa)
- Criteris d'avaluació de les matèries (moodle)
- Activitats d'aprenentatge servei
- Cura de l'entorn (1 o 2 h per trimestre segons calendari)
- Les nostres previsions (document agenda abans de cada avaluació)
- Eleccions al consell escolar (si s'escau)
- Vídeos de temes d'actualitat o tutorials
- Activitat de presentació del treball de recerca

## 1r de Batxillerat

- Comprovar les llistes amb els alumnes
- Horaris del grup
- Gestionar els canvis de matèries
- Detectar casos especials
- Detectar els alumnes que necessiten pla individualitzat
- Informar els alumnes sobre les beques de Batxillerat.
- Fomentar el respecte entre tots els membres de la comunitat educativa.
- Reflexionar amb els alumnes sobre temes importants relacionats amb els exàmens
- Insistir en el tema dels mòbils.
- Impulsar un bon rendiment acadèmic
- Explicar les sortides i activitats extraescolars programades.
- Elecció de Delegats
- Projecte de microvoluntariat .
- Treball per valors: gestió d'emocions, sinceritat, resolució de conflictes...
- Dinàmica del grup i les tècniques d'estudi
- Explicar als alumnes com es porta a terme al Pau Vila l'orientació professional i quines Jornades estan previstes
- Orientació Treball de Recerca
- Repassar el calendari d'exàmens de recuperació i millora.
- Preparar l'avaluació final.

## 2n de Batxillerat

- Comprovar les llistes amb els alumnes
- Horaris de grup
- Repassar els alumnes amb assignatures pendents del curs anterior perquè estiguin correctament matriculats.
- Recordar les informacions importants sobre el treball de recerca
- Recollir els canvis de MODALITAT de 1r a 2n
- Registrar els alumnes del grup que ja tenen pla individualitzat
- Preparar els calendaris mensuals per tal que hi hagi una coordinació d'exàmens, tasques i sortides.
- Comunicació amb les diferents famílies.
- Ajudar els alumnes a minimitzar conflictes amb qualsevol membre de la comunitat educativa.
- Orientar els alumnes pel que fa al tema de reclamacions de notes.
- Preparació amb els alumnes de l'avaluació zero o de la reunió inicial d'equip docent. Detecció de dificultats.
- Preparació de les reunions de pares.
- Valoració amb els alumnes de les reunions de l'equip docent i de la reunió de pares.
- Realitzar les activitats sobre el pla d'evacuació.
- Preparació amb els alumnes de la sessió de la primera avaluació.
- Seguiment Treball de Recerca
- Prematrícula de les PAU
- Sessió de valoració amb els alumnes dels resultats de la avaluació
- Fomentar el respecte entre tots els membres de la comunitat educativa.
- Reflexionar amb els alumnes sobre temes importants relacionats amb els exàmens.
- Informar els alumnes i participar en les jornades d'orientació
- Calendari final de curs

### 6.3 ACTIVITATS PAT ESO i BATXILLERAT

Aquest curs el Pla d'acció tutorial (PAT) es troba en el moodle de l'institut. Per accedir-hi només cal entrar a l'espai web del centre <http://www.xtec.cat/iespauvila/> i clicar sobre l'última icona, Moodle.



Dintre de cada nivell hi ha un curs anomenat "tutoria" amb accés pel professorat i l'alumnat.

Des d'allà es poden descarregar totes les activitats. Igualment, els tutors d'ESO rebran una carpeta amb les activitats descarregades i impreses.

Hi haurà una web enllaçada al moodle, des d'on es podrà accedir fàcilment als vídeos i activitats de tutoria proposades per a cadascun dels nivells

### 6.4 COMUNICACIÓ CENTRE-FAMÍLIES

Hi ha dos elements més de comunicació centre-família:

Un **mail corporatiu** per tal que el tutor es pugui posar en contacte amb les famílies mitjançant correu electrònic. El nom serà tipus **pcpauvila@gmail.com** (on les dues primeres lletres corresponen al curs, en aquest cas PC) i contindrà totes les adreces que ens han proporcionat els pares en el moment de la matrícula. L'utilitzarà només el tutor.

Un **codi unipersonal per alumne** perquè la família pugui entrar al **GIA** i veure quin és l'horari del seu fill, les notificacions, "events", que cada professor hi ha anat posant, les sortides... També podrà veure en tot moment totes les faltes d'assistència, retards i incidències.

Igualment fem servir els instruments de comunicació de **l'agenda** de l'alumnat i **la trucada a casa per absència a primera hora** des de consergeria (que s'ha d'introduir posteriorment al GIA).

### 6.5 ORIENTACIONS PER A LES FAMÍLIES

El Departament d'Ensenyament posa a l'abast dels centres l'eina de suport informàtic Escola i Família: Junts x l'Educació (accés per als centres públics al Portal



de centre i la xtec) amb instruments de diagnosi, orientacions i recursos per promoure la implicació de la família en el procés educatiu dels fills i la participació en el funcionament del centre.

L'aplicació es desenvolupa a partir de sis línies d'intervenció: acollida per a les famílies, carta de compromís educatiu, informació i comunicació, participació, formació per a famílies i acció tutorial compartida. Aquestes línies es plantegen des de tres àmbits: centre, aula i entorn. La continuïtat i la coherència entre les diferents accions que es desenvolupin en els tres àmbits

## **6.6 DELEGATS**

Cada grup-classe està representat per un delegat i un sotsdelegat (que tindrà les funcions del delegat en absència d'aquest), que hauran de ser elegits durant el mes d'octubre. Els delegats són la via representativa dels estudiants, per tant, hauran de complir les funcions que els són pròpies i mantenir informat sempre el seu grup-classe.

L'Assemblea de delegats és l'òrgan decisor de l'alumnat i és el seu mitjà de participació en la vida escolar i cultural del centre. Està formada pels delegats o sotsdelegats de cada grup-classe com a representants directes dels alumnes amb veu i vot. Els representants dels alumnes al Consell escolar, dos representants de l'Associació Estudiantil i un representant de la Junta directiva també poden assistir a les reunions d'aquesta Assemblea amb veu i sense vot. El delegat té l'obligació d'assistir a l'Assemblea de Delegats. La reunió de tutoria anterior a la reunió de delegats es dedicarà a recollir propostes i a la reunió posterior el delegat explicarà als seus companys les discussions i resolucions de l'Assemblea.

El Decret de drets i deures dels alumnes 279/2006 estableix que els centres docents públics regularan el funcionament d'un Consell de delegats. Aquest Consell ha d'esdevenir un òrgan col·legiat de participació dels alumnes integrat per almenys 5 delegats.

Durant el primer trimestre del nou curs, i un cop els grups hagin escollit els/les seus/seves delegats/des, procedirem a la creació del Consell de delegats de l'institut, amb les competències que els té adjudicat el Reglament de Règim Intern del nostre centre.

Els alumnes també tenen la possibilitat de constituir una Associació d'alumnes. Aquesta associació serà un marc de reunió i discussió per canalitzar iniciatives però no té una funció representativa.

## 6.7 CURRÍCULUM DE BATXILLERAT

### 6.7.1 Batxillerat diürn. Promoció 15-17

|                     | 1r BTX                     | HORES | 2n BTX                  | HORES    |
|---------------------|----------------------------|-------|-------------------------|----------|
| MATÈRIES<br>COMUNES | IA/IF: Anglès / Francès    | 3     | IA/IF: Anglès / Francès | 3        |
|                     | LS: Llengua castellana     | 2,5   | LS: Llengua castellana  | 3        |
|                     | LC: Llengua catalana       | 2,5   | LC: Llengua catalana    | 3        |
|                     | FC: Filosofia i ciutadania | 3     | HS: Història            | 4        |
|                     | EF: Educació Física        | 2     | TR: Treball de recerca  | - (2 cr) |
|                     | Tutoria                    | 1     | Tutoria                 | 1        |

| Modalitat de<br>BTX  | Itinerari   | 1r BTX   | 2n BTX  | Estudis<br>universitaris   |  |  |                                  |
|--|---|--|---|--|--|--|----------------------------------|
| BATXILLERAT<br>CIÈNTIFIC-TECNOLÒGIC  | Matèries Modalitat<br>i/o Matèries Modalitat<br>específiques  | 1  | MA1: Matemàtiques 1<br>FS1: Física 1<br>QI1: Química 1  | MA2: Matemàtiques 2<br>FS2: Física 2<br>QI2: Química 2                 | Ciències   |  |                                  |
|  |   | 2  | MA1: Matemàtiques 1<br>TM: Ciències de la Terra<br>QI1: Química 1   | MA2: Matemàtiques 2<br>GL: Geologia<br>QI2: Química 2                  | Ciències de la<br>Salut  |  |                                  |
|  |   | 3  | MA1: Matemàtiques 1<br>FS1 : Física 1<br>TI1 : Tecnologia Industrial 1  | MA2: Matemàtiques 2<br>FS 2: Física 2<br>TI 2: Tecnologia Industrial 2 | Enginyeria i   |  |                                  |
|  |   | DT1 : Dibuix Tècnic 1 (4h)<br>BI1 : Biologia 1 (4h)<br>BB1: BATXIBAC 1 (4h)<br>ROB1 : Robòtica 1 (2h)<br>CM: Ciències Món (2h)<br>SAL1: Alemany 1 (2h)<br>SOC: Sociology (2h)<br>REL: Religió (2h) | DT2:Dibuix Tècnic2 (4h)<br>BI2: Biologia 2 (4h)<br>BB2:BATXIBAC2 (4h)<br>ROB2: Robòtica 2 (2h)<br>ET : Electrotècnicia (2h)<br>SAL2: Alemany 2 (2h)<br>PSY: Psychology (2h) | 4ª FRANJA:<br>A TRIAR 4<br>HORES                                       |  |  |                                  |
|  |   | BATXILLERAT HUMANITATS I<br>CIÈNCIES SOCIALS   | Matèries Modalitat<br>i/o Matèries Modalitat<br>específiques  | 4  | MS1: Matemàtiques Socials 1<br>HM: Hª Món contemporani<br>EE1: Economia d'Empresa 1      | MS2: Matemàtiques Socials<br>HA: Història de l'Art<br>EE2: Economia d'Empresa 2    | Ciències Socials<br>i Jurídiques |
|  |   |  |   | 5  | MS1: Matemàtiques Socials 1<br>HM: Hª Món contemporani<br>AU: Literatura Universal       | MS2: Matemàtiques Socials<br>HA: Història de l'Art<br>HF: Història de la Filosofia | Arts<br>Humanitats i             |
|  |   |  |   | 6  | MS1: Matemàtiques Socials 1<br>HM: Hª Món contemporani<br>CA1: Comunicació Audiovisual 1 | MS2: Matemàtiques Socials<br>HA: Història de l'Art<br>CA2: Comunicació             |                                  |
|  |   |  |   | 7  | LA1: Llatí 1<br>HM: Hª Món contemporani<br>AU: Literatura Universal                      | LA2: Llatí 2<br>HA: Història de l'Art<br>HF: Història de la Filosofia              |                                  |
|  |   |  |   | 8  | LA1: Llatí 1<br>HM: Hª Món contemporani<br>CA1: Comunicació Audiovisual 1                | LA2: Llatí 2<br>HA: Història de l'Art<br>CA2: Comunicació                          |                                  |
|  | 9   |  |   | LA1: Llatí 1<br>GR1: Grec 1<br>AU : Literatura Universal               | LA2: Llatí 2<br>GR2: Grec 2<br>HF: Història de la Filosofia                              |  |                                  |
| EC: Economia (4h)<br>BB1: BATXIBAC 1 (4h)<br>AT1: Literatura Catalana 1 (2h)<br>AS1: Literatura Castellana 1 (2h)<br>SAL1: Alemany 1 (2h)<br>SOC:Sociology (2h)<br>CM: Ciències Món (2h)<br>REL: Religió | GG: Geografia (4h)<br>BB2: BATXIBAC 2 (4h)<br>AT2: Literatura Catalana 2<br>AS2: Literatura Castellana 2<br>SAL2: Alemany 2 (2h)<br>PS: Psychology (2h) |  |   | 4ª FRANJA:<br>A TRIAR 4<br>HORES                                       |  |  |                                  |

S'ha de triar un itinerari (12 hores)

Cal triar 4 hores de la 4ª franja: 1 m. modalitat (4h) ó 2 ms. específiques (2h + 2h) *Els alumnes que agafin Religió, necessitaran completar el seu currículum amb 2 h. -OPTATIVA*

*\*\* Aquestes matèries són en anglès.*

*En cursiva: matèries que no s'ofereixen aquest curs*

## 6.7.2 Batxillerat nocturn. Promoció 15-17

|                            | CURS 2015 -16               | CODI | 1r BTX | CURS 2016-17                 | CODI | 2n BTX |
|----------------------------|-----------------------------|------|--------|------------------------------|------|--------|
| <b>MATÈRIES COMUNES</b>    | Llengua catalana i lit. I   | 1LC  | 2,5    | Llengua catalana i lit. II   | 2LC  | 3      |
|                            | Llengua castellana i lit. I | 1LS  | 2,5    | Llengua castellana i lit. II | 2LS  | 3      |
|                            | Llengua estrangera          | 1IA  | 3      | Llengua estrangera           | 2IA  | 3      |
|                            | Filosofia                   | FI   | 3      | Història                     | HS   | 4      |
|                            |                             |      |        | Treball de recerca           | TR   | 1      |
| Matèria comuna d'opció     | Matemàtiques/Llatí          |      | 4      | Matemàtiques/Llatí           |      | 4      |
| Matèries de modalitat      | 2 matèries de 4h            |      | 8      | 2 matèries de 4h             |      | 8      |
| Matèria específica d'opció | 2 matèries de 2h            |      | 4      | 1 matèria específica         |      | 4      |
| Total Hores                |                             |      | 27     |                              |      | 30     |

| Opció                        | Proposta                  | 1rBTX                             | NºH                           | 2nBTX                         | NºH                      | Selectivitat                |                          |                                      |
|------------------------------|---------------------------|-----------------------------------|-------------------------------|-------------------------------|--------------------------|-----------------------------|--------------------------|--------------------------------------|
| <b>CIÈNCIES I TECNOLOGIA</b> | <i>Matèries Modalitat</i> | <b>A</b>                          | <b>1MA: Matemàtiques</b>      | <b>4</b>                      | <b>2MA: Matemàtiques</b> | <b>4</b>                    | <b>CIÈNCIES</b>          |                                      |
|                              |                           |                                   | 1FS: Física                   | 4                             | 2FS: Física              | 4                           |                          |                                      |
|                              |                           |                                   | 1QI: Química                  | 4                             | 2QI: Química             | 4                           |                          |                                      |
|                              |                           | <b>B</b>                          | <b>1MA: Matemàtiques</b>      | <b>4</b>                      | <b>2MA: Matemàtiques</b> | <b>4</b>                    | <b>TECNOLOGIA</b>        |                                      |
|                              |                           |                                   | 1FS: Física                   | 4                             | 2FS: Física              | 4                           |                          |                                      |
|                              |                           |                                   | 1DT: Dibuix Tècnic            | 4                             | 2DT: Dibuix Tècnic       | 4                           |                          |                                      |
|                              | <b>C</b>                  | <b>1MA: Matemàtiques</b>          | <b>4</b>                      | <b>2MA: Matemàtiques</b>      | <b>4</b>                 | <b>CIÈNCIES DE LA SALUT</b> |                          |                                      |
|                              |                           | 1BI: Biologia                     | 4                             | 2BI: Biologia                 | 4                        |                             |                          |                                      |
|                              |                           | 1QI: Química                      | 4                             | 2QI: Química                  | 4                        |                             |                          |                                      |
|                              | <b>CIÈNCIES SOCIALS</b>   | <i>Matèries Modalitat</i>         | <b>D</b>                      | <b>1MS: Matemàtiques CCSS</b> | <b>4</b>                 | <b>2MS: Matemàtiques</b>    | <b>4</b>                 | <b>CIÈNCIES SOCIALS I JURÍDIQUES</b> |
|                              |                           |                                   |                               | 1EO: Economia d'empresa       | 4                        | 2EO: Economia               | 4                        |                                      |
|                              |                           |                                   |                               | HM: Hª món                    | 4                        | GG: Geografia               | 4                        |                                      |
| <b>E</b>                     |                           |                                   | <b>1MS: Matemàtiques CCSS</b> | <b>4</b>                      | <b>2MS: Matemàtiques</b> | <b>4</b>                    |                          |                                      |
|                              |                           |                                   | LU: Literatura Universal      | 4                             | HA: Història de l'Art    | 4                           |                          |                                      |
|                              |                           |                                   | HM: Hª món                    | 4                             | GG: Geografia            | 4                           |                          |                                      |
| <b>F</b>                     |                           |                                   | <b>1MS: Matemàtiques CCSS</b> | <b>4</b>                      | <b>2MS: Matemàtiques</b> | <b>4</b>                    |                          |                                      |
|                              |                           |                                   | LU: Literatura Universal      | 4                             | HA: Història de l'Art    | 4                           |                          |                                      |
|                              |                           |                                   | HM: Hª Món                    | 4                             | HF: Hª de la Filosofia   | 4                           |                          |                                      |
| <b>G</b>                     |                           |                                   | <b>1LA: Llatí</b>             | <b>4</b>                      | <b>2LA: Llatí</b>        | <b>4</b>                    | <b>ARTS I HUMANITATS</b> |                                      |
|                              |                           |                                   | LU: Literatura Universal      | 4                             | HA: Història de l'Art    | 4                           |                          |                                      |
|                              |                           |                                   | HM: Hª Món                    | 4                             | HF: Hª de la Filosofia   | 4                           |                          |                                      |
| <b>Matèries específiques</b> |                           | Ciències món cont. + Reforç Mates | 2+2                           | Estada a l'empresa            | 1                        |                             |                          |                                      |
|                              |                           | Lit. Castellana + Lit. Catalana   | 2+2                           |                               |                          |                             |                          |                                      |

*En cursiva: matèries que no s'ofereixen aquest curs*

## 6.8 EXEMPCIONS I CONVALIDACIONS

### **Simultaneïtat d'estudis d'ESO o de batxillerat amb estudis de dansa o música o amb dedicació significativa a l'esport.**

Els alumnes que estiguin cursant ESO o batxillerat i, simultàniament, cursin estudis de dansa en conservatoris, centres professionals o escoles de dansa autoritzades, música en conservatoris, centres professionals o escoles de música autoritzades, o tinguin una dedicació significativa a l'esport poden sol·licitar la convalidació o el reconeixement de matèries. Es podran fer plans individualitzats per als alumnes per al reconeixement de matèries per alumnes que simultaniegen estudis de música, dansa o esports.

Atès que totes aquestes possibilitats es fonamenten en el fet de simultaniejar estudis ordinaris amb els estudis de dansa o música o pràctica significativa de l'esport, la sol·licitud ha de renovar-se cada curs.

Els alumnes que ho vulguin poden sol·licitar la convalidació o el reconeixement d'un nombre d'hores inferior a aquell a què tenen dret.

Aquesta convalidació s'ha de demanar a oficines fent servir els models establerts.

### **6.9 BATXIBAC (doble titulació batxiller - baccalauréat)**

El programa batxibac, impartit en els centres específicament autoritzats pel Departament d'Ensenyament, permet a l'alumnat cursar un currículum mixt que suposa fer un terç de l'horari lectiu del batxillerat en llengua francesa i cursar les matèries Llengua i literatura franceses i Història de França. Les altres matèries són: francès primera llengua estrangera, tutoria, treball de recerca i estada a França.

Per accedir al batxibac l'alumnat ha de demostrar un nivell bàsic de francès, equivalent al B1 del Marc Europeu de Referència per a les Llengües.

L'alumnat que cursi el currículum mixt, a més d'obtenir el títol de batxiller si supera totes les matèries cursades, obtindrà també el diploma de baccalauréat si supera una prova externa que es desenvolupa íntegrament en francès.

# 7 EQUIPS DOCENTS

## 7.1 FUNCIONAMENT

Hi haurà un equip docent per a cada dos cursos de cada nivell, integrat pels tutors i per la gran majoria dels professors que imparteixen classe en aquell curs. El tutor de grup és el que s'encarregarà de fer l'acta i fer-la arribar a coordinació des d'on s'enviarà a tots els professors del grup.

Com a mínim, es realitzarà un equip docent al mes

L'equip docent té tres finalitats bàsiques:

- Respecte a l'alumnat:

Una part de la reunió o la seva totalitat es dedicarà a fer el seguiment de la majoria dels alumnes del grup.

Caldrà omplir la graella d'adaptació sempre que un alumne tingui un tractament diferenciat de coneixements a classe respecte la resta de companys.

Es poden acordar decisions comunes per a tot l'equip docent per a millorar la dinàmica del grup: posicions de taules, sancions, entrades i sortides de l'aula, etc.

Es pot acordar un tutor individual diferent del tutor de grup per aquells alumnes que es cregui convenient fer-ne un seguiment més específicat.

Si es creu necessari, es pot fer la derivació d'algun alumne a la CAD (el tutor haurà d'omplir el full de derivació i deixar-lo a les coordinadores).

Es poden proposar alumnes per l'aula oberta. Se'n farà el canvi amb el vistiplau de l'equip psicopedagògic del centre i de l'EAP.

Es poden proposar alumnes per canvi de grup, sempre hi quan hi estiguin d'acord gairebé la totalitat del professorat tant del grup que marxa com del grup que el rep.

- Respecte la informació:

Les coordinadores o algun membre de l'equip directiu passarà la informació més remarcable del mes.

El professor representant de cada seminari exposarà les possibles sortides o activitats que des de la seva assignatura afecten al grup.

Sempre que es proposin opcions per sortides o activitats caldrà que quedin clares quines són, quina és l'escollida i quins foren els professors que hi participarien o acompanyarien.

- Respecte el treball:

Es pot dedicar part de la reunió a treballar conjuntament aspectes bàsics, transversals i metodològics de l'aprenentatge de l'alumne (TIL, CCBB, Com elaborar...) per tal de treure'n un document comú.

## **7.2 ACCIONS EDUCATIVES GENERALS**

### **7.2.1 Document marc d'hàbits de treball i estudi a l'ESO**

Recollint una proposta de l'equip docent de primer d'ESO i consensuada per la Comissió pedagògica es va elaborar un document que s'inclou en l'agenda de l'alumne i que ofereix unes pautes generals sobre hàbits de treball i estudi pels alumnes de l'ESO. Aquest document s'ha elaborat pensant especialment en els alumnes de primer d'ESO que s'incorporen al centre però també és vàlid per als alumnes dels altres cursos. El contingut d'aquest document és el que trobareu tot seguit.

#### **HÀBITS DE TREBALL I ESTUDI**

##### **Introducció**

A continuació us fem una relació d'aspectes relacionats amb l'estudi, l'organització i presentació d'apuntes, treball i dossiers, que heu de conèixer i posar en pràctica en totes les matèries. Si ho feu així, tindreu més possibilitats de sortir-vos-en bé en el vostre estudi i us sentireu millor pels resultats obtinguts.

##### **Actituds i hàbits de treball**

- S'ha de demanar la paraula per intervenir.
- S'han d'escoltar els companys i companyes.
- S'han de respectar les opinions dels altres.
- S'ha de guardar silenci, especialment quan explica el professorat, mentre es llegeix, quan es fan activitats o quan intervé algun company/a.
- Cal repassar regularment a casa el que s'ha fet a classe.
- Cal anar a classe sempre amb el material necessari. En general cada alumne ha de disposar de fulls DIN-A4 blancs, carpeta classificadora i estris d'escriptura. En cada cas, el professor/a indicarà a l'alumnat si es necessita algun material específic en la seva matèria.
- Quan es detecti algun dubte que no s'hagi pogut resoldre pel nostre compte convé plantejar-lo a classe.

## **Organització d'exercicis, apunts i treballs**

- Els alumnes treballaran en fulls DIN A4 blancs i escrits per les dues cares quan es tracti d'apunts o exercicis i per una cara si són treballs. En les matèries que ho indiqui el professorat s'utilitzarà una llibreta de fulls quadriculats d'un màxim de 100 fulls sense espiral (segons les indicacions del professorat).
- Els alumnes portaran una carpeta de 10 separadors per ordenar i guardar els apunts, exercicis, etc. de cada crèdit.
- Cada professor es preocuparà que els alumnes tinguin ordenats els materials de la seva assignatura o crèdit.
- Els alumnes han de portar els treballs (apunts i exercicis) al dia: Periòdicament el professor pot demanar el dossier per fer-ne el seguiment.
- Els exercicis han de portar l'enunciat si el demana el professorat.

## **Una realització correcta de la feina implica :**

- Lletra llegible (els treballs poden ser a màquina o ordinador). Si s'escriu a mà, l'escriptura ha de ser clara.
- Distribució ordenada de l'espai del full (marges amples, etc.). En els exàmens s'ha de deixar espai entre les diferents respostes.
- Les línies han de ser rectes; si cal s'ha d'utilitzar pauta.
- El líquid corrector s'ha d'utilitzar el menys possible.
- Les feines s'han de lliurar als professors escrites amb bolígraf, ploma o retolador blau o negre. La correcció dels exercicis feta pels alumnes ha de ser evident (bolígraf vermell, per exemple).
- Títols amb majúscules i destacats, per exemple subratllat...
- Croquis, gràfics o dibuixos fets amb regla/compàs (si s'escau).
- Cal tenir cura de l'ortografia. En el processador de text utilitzeu el corrector ortogràfic i reviseu-ho després manualment, recordeu que paraules que admeten diferents grafies el corrector les dona com a bones.
- Algun professor podrà demanar altres qüestions que aquí no queden recollides.

## **Normes generals de presentació d'exercicis, treballs i dossiers**

- S'han d'ordenar i numerar els apunts i exercicis en funció de la data en què es van fer.

## **Estructura d'un treball o dossier**

- Portada: Nom del crèdit, títol, dades personals: cognoms i nom, curs i grup (si el treball està realitzat per més d'un alumne s'ordenen alfabèticament pel primer cognom), nom del professor/a i data de presentació.
- Índex. Recordeu que sempre s'ha de fer amb la relació de continguts, exercicis, etc.
- Introducció. Seria l'equivalent al pròleg d'un llibre, no sempre és necessari.
- El cos del treball. És el treball pròpiament dit, estructurat en capítols o apartats,
- Annexos (si n'hi ha).
- Bibliografia

### LA BIBLIOGRAFIA:

Per citar les fonts bibliogràfiques (llibres, enciclopèdies, llocs web,...) podeu seguir aquesta pauta:

- Com citar un llibre d'un sol autor:  
Autor [cognom, nom]. *Títol*. núm. d'edició. Ciutat [en la llengua del treball] ; editorial, any.  
Ex.: DURRELL, Gerald. *El viatge fantàstic*. 2<sup>a</sup> ed. Barcelona; Barcanova, 1992.
- Més d'un autor:  
Autor [cognom, nom] ; autor [cognom, nom]. *Títol*. núm. d'edició. Ciutat [en la llengua del treball] ; editorial, any.  
Ex.: CEREZALES, Agustín, Silvia i Manuel. *El laberinto de los dioses*. 1<sup>a</sup> ed. Madrid; Anaya, 2006.
- Més de tres autors:  
Autor [cognom, nom] i altres. *Títol*. núm. d'edició. Ciutat [en la llengua del treball] ; editorial, any.  
Ex.: SAGRISTÀ I ARTIGAS, Marc i altres. *Diccionari de la llengua Catalana multilingüe*. 1<sup>a</sup> ed. Barcelona. Enciclopèdia Catalana, 1997.
- Articles de revistes:  
Autor de l'article. "títol de l'article". Títol de la revista, volum o/i any natural, núm. de fascicle, any, pàgines entre les quals surt l'article.  
Ex.: Sebastian Salgado. "Tribus de paz. Con los pueblos del alto Xingu". Magazine de *La Vanguardia*, 17/09/06, p 46-56.
- Textos electrònics



Responsable principal. *Títol* [tipus de suport]. Responsable(s) secundari(s)\*. Edició. Lloc de publicació: editor, data de publicació, data d'actualització/revisió. Descripció física\*. (Col·lecció)\*. Notes\*. Disponibilitat i accés\*\* [Data de consulta]\*\*. Número normalitzat\*.

*Exemples:*

*Hiperdiccionari català-castellà-anglès en disc compacte* [CD-ROM]. Ver. 1.0. [Barcelona]: Enciclopèdia Catalana, c1993. 1 CD-ROM. (Diccionaris de l'Enciclopèdia).

Cuerda, José Luis "Para abrir los ojos" [en línia]. *El país digital*. 9 mayo 1997, nº 371. <<http://www.elpais.es/p/19970509/cultura/tesis.htm#uno>> [Consulta: 9 maig 1997].

## 7.2.2 Tractament integrat de les llengües (TIL)

Per tal de millorar l'expressió oral i escrita de l'alumnat en les diverses llengües que s'estudien a l'institut, saber argumentar, tenir criteri i esbossar idees i opinions en els quatre cursos de l'ESO es proposa el següent:

- Recuperar aquella vella màxima que "tot professor és professor de llengua", per tant tots els professors haurien d'aplicar correcció lingüística d'entre 1-2 punts a la nota de cada examen tenint en compte les faltes d'ortografia i expressió que faci l'alumnat.
- Treballar als diferents cursos de l'ESO diverses tipologies de textos seguint les pautes que es troben al moodle, dins del curs *PROFESSORAT*:
  - a 1r i 2n d'ESO, durant el curs, s'haurien de fer 3 ressenyes d'articles i 3 quadres sinòptics (idees principals d'un text donat), 2 informacions biogràfiques sobre un autor ( primer escrit i després fer-ne una exposició oral).
  - A 3r i 4t, durant el curs, s'haurien de treballar 3 textos periodístics i fer 3 textos de creació: un d'expositiu, un d'argumentatiu i un d'instructiu.
- Cada professor (de totes les matèries), de cada tema, hauria de donar sempre un glossari amb totes les paraules específiques d'aquell tema i l'alumnat, a poc a poc, s'hauria d'anar confeccionant una llibreta-diccionari amb tots els termes que va aprenent.

El calendari d'aplicació proposat (a concretar per l'equip docent) és:

| PRIMER D'ESO                          |                                       |  |
|---------------------------------------|---------------------------------------|--|
| 1a AVALUACIÓ                          | 2a AVALUACIÓ                          | 3a AVALUACIÓ                           |
| <b>Biografia</b><br>Català            | <b>Biografia</b><br>Visual i Plàstica | <b>Descripció</b><br>Idiomes<br>Música |
| <b>Ressenya</b><br>C. Socials         | <b>Ressenya</b><br>Castellà           | <b>Descripció</b><br>C. Naturals       |
| <b>Quadre sinòptic</b><br>C. Naturals | <b>Quadre sinòptic</b><br>C. Socials  | <b>Descripció</b><br>Visual i Plàstica |

| TERCER D'ESO                             |  |  |
|--|--|--|
| 1a AVALUACIÓ                             | 2a AVALUACIÓ                           | 3a AVALUACIÓ                           |
| <b>Text Expositiu</b><br>Idiomes         | <b>Text Argumentatiu</b><br>Català     | <b>Text Instructiu</b><br>Tecnologia   |
| <b>Text Expositiu</b><br>Educació Física | <b>Text Argumentatiu</b><br>Castellà   | <b>Text Instructiu</b><br>Matemàtiques |
| <b>Text Expositiu</b><br>Tecnologia      | <b>Text Argumentatiu</b><br>C. Socials | <b>Ressenya</b><br>Matemàtiques        |

| SEGON D'ESO                           |                                       |  |
|---------------------------------------|---------------------------------------|--|
| 1a AVALUACIÓ                          | 2a AVALUACIÓ                          | 3a AVALUACIÓ                           |
| <b>Biografia</b><br>Castellà          | <b>Biografia</b><br>Visual i Plàstica | <b>Descripció</b><br>Idiomes<br>Música |
| <b>Ressenya</b><br>C. Socials         | <b>Ressenya</b><br>Català             | <b>Descripció</b><br>Català            |
| <b>Quadre sinòptic</b><br>C. Naturals | <b>Quadre sinòptic</b><br>C. Socials  | <b>Descripció</b><br>Visual i Plàstica |

| QUART D'ESO  |   |   |
|--|---|---|
| 1a AVALUACIÓ   | 2a AVALUACIÓ                            | 3a AVALUACIÓ  |
| <b>Text Expositiu</b><br>Idiomes                     | <b>Text Argumentatiu</b><br>C. Naturals | <b>Text Instructiu</b><br>Tecnologia<br>Educació Física |
| <b>Text Expositiu</b><br>C Socials                   | <b>Text Argumentatiu</b><br>Català      | <b>Text Instructiu</b><br>Matemàtiques                  |
| <b>Text Expositiu</b><br>C. Naturals<br>Ètico-cívica | <b>Text Argumentatiu</b><br>Castellà    | <b>Ressenya</b><br>Matemàtiques                         |

### Aspectes a avaluar i puntuar:

- La documentació prèvia. És important el rigor de les fonts i consultar-ne més d'una. S'han de citar al final del text **(0 a 1 punt)**
- La selecció i l'ordre de les informacions **(0 a 3 punts)**
- La correcció de les frases i de la puntuació. **(0 a 3 punts)**
- La correcció ortogràfica. Atendrem prioritàriament a:
  - Primer cicle d'ESO:
    - a/ha
    - b/v imperfet d'indicatiu
    - interferències ("ss"/-; "ç"/"z"; "ny"/"ñ"; "i"/"y")
    - castellà** ("g"/"j")
    - català** ("tg"/"tj"/"tx")
  - Segon cicle d'ESO:
    - accentuació
    - català**: pronoms febles **(-1 a 2 punts)**
- La utilització d'un vocabulari adient al tipus de text **(0 a 1 punt)**

### 7.2.3 Treball de competències bàsiques: l'expressió oral

Durant aquest curs portarem a terme el treball de competències bàsiques sobre l'exposició oral. L'objectiu és que l'alumnat pugui expressar-se correctament oralment defensant un tema des de totes les assignatures que cursa. La proposta de treball es troba al moodle, dins del curs *PROFESSORAT* amb els següents documents:

- Rúbrica
- Avaluació
- Aplicació-temporització
- Material per l'alumne:
  - o Com fer una bona presentació: Primer cicle/ Segon cicle/ Batxillerat
  - o Com fer un bon power-point

El calendari d'aplicació proposat (a concretar per l'equip docent) és:

#### PRIMER D'ESO

| 1a AVALUACIÓ       | 2a AVALUACIÓ          | 3a AVALUACIÓ  |
|--------------------|-----------------------|---|
| Castellà<br>Idioma | Català<br>C. Naturals | Tutoria/alter<br>nativa<br>Música/Visua<br>l i Plàstica |

#### SEGON D'ESO

| 1a AVALUACIÓ                           | 2a AVALUACIÓ         | 3a AVALUACIÓ  |
|--|----------------------|---|
| Matemàtiqu<br>es<br>Educació<br>Física | Tecnologia<br>Idioma | Tutoria/alternati<br>va<br>Castellà<br>Física i química |

#### TERCER D'ESO

| 1a AVALUACIÓ       | 2a AVALUACIÓ                                | 3a AVALUACIÓ   |
|--------------------|---|--|
| Castellà<br>Català | Visual i<br>plàstica<br>Física i<br>química | Tutoria/alter<br>nativa<br>C. Socials<br>C. Naturals |

#### QUART D'ESO

| 1a AVALUACIÓ             | 2a AVALUACIÓ     | 3a AVALUACIÓ                                      |
|--------------------------|------------------|---|
| Ètico-cívica<br>Optativa | Català<br>Idioma | Tutoria/alternati<br>va<br>Castellà<br>C. Socials |

### 7.2.4 Treball de competències bàsiques: la competència digital

Planificació i disseny d'activitats per al treball de la competència digital a l'aula:

Col·laboració del departament de Tecnologia i la comissió TAC a l'hora de fer el traspàs d'informació relacionada amb dels continguts que es treballen a cada curs de l'ESO en matèria de programes i aplicacions informàtiques.

Calendari proposat:

|                 | Continguts   | 1r trimestre | 2n trimestre   | 3r trimestre  |
|-----------------|--|--------------|--|---|
| <b>1r d'ESO</b> | Processador de text.   | Tecnologia   | Llengua Catalana<br>Llengua Castellana<br>Anglès             | C. Naturals<br>C. Socials<br>Matemàtiques<br>Educació Física      |
| <b>2n d'ESO</b> | Programari de presentacions (Power Point i d'altres)<br>Internet/Seguretat a la xarxa. | Tecnologia   | Llengua Catalana<br>Llengua Castellana<br>Anglès             | Física i Química<br>C. Socials<br>Matemàtiques<br>Educació Física |
| <b>3r d'ESO</b> | Full de càlcul.<br>Disseny de pàgines web.<br>Tecnologies de la comunicació.           | Tecnologia   | C. Naturals<br>C. Socials<br>Matemàtiques<br>Educació Física | Llengua Catalana<br>Llengua Castellana<br>Anglès                  |
| <b>4t d'ESO</b> | Electrònica digital.   | Tecnologia   | A determinar   | A determinar  |

**Disseny de materials** centrats a fomentar l'assoliment de dues competències de l'àmbit digital:

Base d'orientació per a l'elaboració d'un treball amb el processador de textos.

Orientacions i disseny d'activitats, seqüències i unitats didàctiques adreçades assolir l'aprenentatge de l'ús dels fulls de càlcul.

**Iniciació en la carpeta/port foli digital.**

**Disseny i elaboració d'una app de l'Institut i d'un bloc** (davant la necessitat de recopilar la informació que es va generant al grup impulsor de la Xarxa CB. S'ha elaborat per part de l'alumnat de 3r d'ESO, a la matèria d'Emprenedoria.

## 7.2.5 Cura Compartida de la Convivència

Amb l'idea que la millora de la convivència és una tasca compartida que requereix que s'involucri tot el professorat i la comprensió per part de tot l'alumnat de la seva importància, es proposen una sèrie d'activitats encaminades al foment d'actituds positives en els diferents aspectes que recull el decàleg de convivència.

Des del grup de mediació i l'assignatura optativa de tercer d'ESO es proposaran accions concretes que temporalment treballaran un aspecte del decàleg de convivència.

Aquestes accions es porten a terme amb la participació de tot l'institut: neteja d'espais, la puntualitat, el silenci, l'ordre, l'ús del mòbils, el respecte.....

Per aquest curs es proposa:

Projecte interdisciplinari "Ep, el Pau Vila net!" que té com a objectiu incrementar la cura dels espais de l'institut i provocar una nova mirada vers tot el que ens envolta per afavorir actituds més respectuoses. Aquest projecte es concreta en diverses actuacions:

- A les sisenes hores, finalitzar les classes 5 minuts abans per tal d'assegurar que es quedin netes i ordenades
- Assignar un equip d'inspectors (2 persones per nivell- de 1r ESO a 1r de batxillerat) que recullin propostes i analitzin les actuacions que es proposin.
- Elaborar un producte audiovisual en la matèria Cultura Audiovisual de 4t d'ESO per tal de sensibilitzar l'alumnat del centre.
- Relacionar activitats d'ensenyament amb aquest projecte.

## 7.3 ATENCIÓ A LA DIVERSITAT

L'atenció a la diversitat es pot donar des de tres àmbits diferents:

### 7.3.1 Mesures generals

#### Quines són?

- Programacions del grup classe incloent-hi les mesures de reforç / ampliació convenientes i ajustant-les a les necessitats de l'alumne.
- Diversificació dels procediments i de les activitats d'ensenyament i aprenentatge i de les activitats d'avaluació: Mesures organitzatives, Mesures estratègiques i metodològiques
- Orientació i seguiment dels alumnes

#### Qui inclou?

Tots aquells alumnes que no són d'aula oberta però tenen una adaptació curricular a l'aula, ja sigui de reforç o d'ampliació

#### Qui el fa?

El professor de cada matèria

#### On es reflecteix?

En la graella d'adaptació curricular que s'elabora i s'actualitza en els equips docents

| Nom alumne:<br>Nivell ESO:<br>Curs: | Currículum               |         | Activitats                            |  |                           | Controls/exàmens |                                 |                    | Criteris d'avaluació                  |  |             |
|-------------------------------------|--------------------------|---------|---------------------------------------|--|---------------------------|------------------|---------------------------------|--------------------|---------------------------------------|--|-------------|
|                                     | Adaptació del currículum |         | Mateix temari amb més ajudes a l'aula | S'eliminen o modifiquen algunes activitats | Temari diferent i adaptat | Iguals al grup   | El mateix però triant preguntes | Controls diferents | Amb els mateixos criteris que el grup | % AO<br>30% concepte<br>40% proced.<br>30% actitud | % diferents |
| MATÈRIA                             | Total                    | Parcial |                                       |  |                           |                  |                                 |                    |                                       |  |             |
| Català                              |                          |         |                                       |  |                           |                  |                                 |                    |                                       |  |             |
| Castellà                            |                          |         |                                       |  |                           |                  |                                 |                    |                                       |  |             |
| Llengua                             |                          |         |                                       |  |                           |                  |                                 |                    |                                       |  |             |

A la carpeta compartida de l'adreça

<https://drive.google.com/?tab=mo&authuser=0#folders/0BzuxrvFvTbv-Sk9ETEo0VDZvLUk>

hi consten els alumnes que tenen dislèxia, TDA(H), retard cognitiu, trastorn de llenguatge, altes capacitats... que es poden trobar en aquesta situació

## 7.3.2 Mesures específiques

### Quines són?

- PIM, Programa Intensiu de Millora: per als alumnes de 1r o 2n d'ESO que no han assolit les competències bàsiques de primària.
- PDC, Programes de diversificació curricular: Aules obertes, Projectes singulars
- Atenció als alumnes nouvinguts (aules d'acollida)

### Qui inclou?

Tots aquells alumnes d'aula oberta i d'aula d'acollida

### Qui el fa?

El professor de cada matèria

### On es reflecteix?

En un PI que és general per a tots els alumnes d'aula oberta, per una banda, i d'acollida per l'altra, però que caldrà individualitzar si és necessari

El PI d'aula oberta es troba en un document compartit al Google Drive de esopauvilamail.com i hi té accés tot el professorat. Hi figuren tots els alumnes amb PI.

<https://drive.google.com/?tab=mo&authuser=0#folders/0BzuxrvFvTbv-Sk9ETEo0VDZvLUk>

Durant el primer trimestre de curs caldrà actualitzar-lo per tal de fer-lo arribar a les famílies i se signi.

## 7.3.3 Mesures extraordinàries

- UEC, Unitats d'escolarització compartida
- USEE, Unitats de suport a l'educació especial

### Qui inclou?

Alumnes d'escolarització externa (MAIN), MAPA...)

### Qui el fa?

Els professors de MAIN, MAPA...

### On es reflecteix?

A principi de curs s'informa a l'equip docent quins són els alumnes afectats.

En fa el seguiment el psicopedagog del centre.

## 8 DECÀLEG DE LA NORMATIVA DE CONVIVÈNCIA

La normativa de convivència és el document pel qual ens regim en el centre i que tots hem de respectar. La trobareu a l'agenda de l'estudiant i al Pla anual.

**1.** Cal respectar tots els professionals i companys del centre i col·laborar a crear un clima de respecte i de treball.

*Gestió: 1. Servei de mediació*

*2. Règim disciplinari*

**2.** L'assistència a classe és obligatòria. Quan un alumne falti ha de justificar la falta (ensenyant la justificació a cada professor afectat i lliurant-la al tutor). Cada professor durà un control de l'assistència dels seus alumnes que introduirà degudament al programa informàtic de faltes. El tutor és el responsable del control i aplicació de sancions de les faltes dels seus alumnes.

*Gestió: 1. Consulta regular del GIA*

*2. Casos de reiteració: aplicació del RRI*

**3.** Les classes comencen puntualment. En arribar al centre (encara que sigui tard), l'alumne d'ESO ha d'entrar a la classe que li toqui.

*Gestió: 1. Repercussió en la nota. Anotació en el GIA per part del professorat*

*2. En cas de retard reiterat, sanció amb assistència per la tarda per Cap d'estudis (control del GIA)*

**4.** Cal crear un clima de silenci per a la bona convivència en el centre. (Cal mantenir-lo a classe així com en el canvi de classe).

*Gestió: unitat d'acció (amonestació per part de tot el professorat per córrer dins del centre, cridar, seure per terra, jugar en els passadissos, soroll entre classes....)*

**5.** Els alumnes d'ESO no poden sortir del centre dins el marc horari. L'alumne només podrà sortir amb autorització dels pares.

*Gestió: 1. Lliurament del paper de l'agenda signat per pares i professorat al conserge.*

*2. En cas de malaltia algú ha de venir a buscar a l'alumne.*

**6.** En cas d'expulsió l'alumne s'ha de dirigir a la sala de guàrdia on ha de fer feina.

*Gestió: 1. La Sala de guàrdia ha de ser la solució darrera per un alumne distorsionador.*

*2. En cas d'enviar-lo allà, cal que tingui feina per fer i assegurar-se en algun moment que hi ha anat.*



*3. La Sala de guàrdia també pot servir per atendre alumnat en situacions puntuals (exempció d'alguna matèria, realització d'alguna prova en situació extraordinària, dislèxia (més temps), grup d'alumnes petit sense professors per activitat o altre motiu....)*

Sancions: Quan el comportament d'un alumne a la sala de guàrdia sigui inacceptable, el professor, amb el vistiplau de Direcció, trucarà a casa per tal que els pares el vinguin a buscar.

**7.** Respectar el mobiliari i la netedat del centre.

*Gestió: 1. Tot l'equip docent és responsable de la netedat de la classe. Cal que tot el professorat s'impliqui en la neteja i manteniment de les taules.*

*2. Unitat d'acció (papers a terra): amonestació verbal per part de tot el professorat i neteja dels espais.*

**8.** No és permesa l'exhibició ni ús d'aparells electrònics (mòbils, mp3, etc.) **a classe**. Així com tampoc voltar pel centre amb bicicleta. En el cas de patinets, monopatinis i patins estan expressament prohibits.

Sanció: El professor retindrà durant una setmana l'aparell o vehicle.

**9.** Els alumnes no podran portar el cap cobert a classe (ni amb gorra, mocador, barret o similar), ni ulleres de sol.

**10.** No és permès menjar entrepans, xiclets, caramels... ni beure en hores de classe, així com tampoc fumar ni ingerir begudes alcohòliques ni drogues dins el centre ni a cap sortida promoguda pel centre.

El tutor és la figura que gestiona les incidències que pugui tenir l'alumnat i n'ha d'informar al cap d'estudis qui endegarà el procés sancionador en cas que un alumne acumuli diverses incidències.

**Com a regla general** el procés sancionador és el següent:

En acumular 5 incidències (faltes, retards, expulsions, amonestacions), l'alumne serà sancionat amb assistència al centre (sala de guàrdia) els dimarts, dimecres i/o dijous de 17:30 a 18:20 (controlats pel professorat de guàrdia). Els tutors avisaran els pares.

*Gestió: tutor*

En acumular-ne 10, serà sancionat amb assistència al centre (sala de guàrdia) els dimarts, dimecres i/o dijous de 17:30 a 18:20 (controlats pel professorat de guàrdia en horari nocturn) més una amonestació escrita (primer apercibiment).

*La gestió es farà des de Cap d'estudis.*

En acumular-ne 15, se li enviarà una segona amonestació escrita (segon apercibiment).

*La gestió es farà des de Cap d'estudis.*

En acumular-ne 20, es trucarà a casa i se li podrà incoar expedient.

*La gestió es farà des de Cap d'estudis.*

## **8.1 Faltes d'assistència dels professors**

Cal recordar diferents punts:

Les justificacions de les faltes d'assistència dels professors es farà bo i omplint un full que hi ha a Cap d'estudis. Aquest justificant, degudament omplert i signat, es deixarà a una safata que hi ha a Cap d'estudis.

Quan es preveu amb antelació que es faltarà, es demana al Director permís per escrit. El formulari utilitzat per demanar el permís ja serveix com a justificant de la falta. Recordeu d'anotar al full de guàrdia les hores que es faltaran així com deixar feina preparada a la carpeta de guàrdies.

Cal trucar per avisar a l'Institut quan la falta és imprevisible i si es falta més d'un dia, fer-ho cada dia.

## 9 ACTIVITATS FORA DEL CENTRE

Al mes de setembre els seminaris i l'Equip directiu elaboraran la programació general de les activitats que es realitzaran dins o fora del recinte escolar, ja siguin d'un o de més dies i que hauran de ser presentades per la Comissió pedagògica i aprovades pel Consell escolar. Es concretaran les dates, nivells, grups, preus, terminis de pagament, etc.

Els pares o tutors legals dels alumnes hauran de signar el full d'autorització de sortides a principis de curs que els alumnes lliuraran al seu tutor, que serà guardat a l'arxivador de curs de Cap d'estudis.

També, caldrà una nova autorització paterna que esmenti de manera explícita la sortida o activitat, especialment en les sortides de més d'un dia. El model es troba al moodle: *sala de professorat/coordinació pedagògica/sortides*.

Per a les sortides o activitats d'una jornada, que no s'hagin previst al mes de setembre, el professor organitzador es posarà en contacte amb la coordinadora pedagògica amb un mínim de 2 setmanes d'antelació.

Per a totes les sortides i activitats cal complimentar una fitxa amb les dades referents a: cost, dates, itineraris, autoritzacions dels pares, professors acompanyants, assegurança escolar (s'ha de portar a oficines amb una setmana d'antelació un llistat amb els alumnes) per tal de poder tramitar-la a l'INSS. Aquesta fitxa s'ha de lliurar al director i fer-ne arribar una còpia a la secretària. El model de la fitxa es troba al moodle: *sala de professorat/coordinació pedagògica/sortides/tema 6*.

Cal també que el professorat anoti en el full de sortides, que hi haurà penjat a la sala de professors, el dia, lloc, professors acompanyants, etc. La setmana abans de la sortida s'ha d'anotar en el full de guàrdies, les classes que deixarà de donar cada professor/a i organitzar, juntament amb la cap d'estudis adjunta, com es poden cobrir les classes que quedin sense professor.

Quan un professor queda alliberat de donar classe a un grup que és de sortida, automàticament es converteix en professor de guàrdia de substitució preferent. Els professors de guàrdia ordinària s'encarregaran de substituir el professorat absent per motius aliens a la sortida.

### **Pagament de les sortides.**

Es lliurarà una circular als alumnes de cada grup amb la sortida i l'import que hauran d'abonar i la data límit per fer l'ingrés.

El procediment de pagament que se seguirà serà el següent: S'haurà de complimentar una butlleta (han de posar el nom complet, curs i grup, nom de la sortida i el departament organitzador) que

serà lliurada pel professor o recollida a consergeria. El pagament es farà a nom de l'IES "Pau Vila" al compte corrent **0182-8691-50-0200045562** de l'oficina de Gràcia del BBVA (Carretera de Barcelona, 100). El pagament es pot fer en efectiu des de qualsevol agència del BBVA. El comprovant de pagament es retornarà al professor abans de la data límit.

Si algun alumne, per greus problemes econòmics familiars, no pot pagar l'excursió, el professor organitzador ho farà saber a la coordinadora i s'estudiarà el cas.

L'equip docent tindrà potestat per prohibir la participació en sortides i activitats fora de l'aula a aquell alumnat que pugui posar-ne en perill el bon funcionament.

# 10 GUÀRDIES

## 10.1 COM FUNCIONAR A LES GUÀRDIES DE SUBSTITUCIÓ

### **Pel professor que falta:**

El professor que falti hauria de passar la feina que han de fer els seus grups d'alumnes per **correu electrònic** a:

- el cap de seminari i a
- coordinació [esopauvila@gmail.com](mailto:esopauvila@gmail.com)

Des de direcció obrirem cada dia aquest correu abans de les 8 del matí per poder posar la feina a la sala de professorat (carpeta de guàrdia).

També pot deixar la feina amb antelació a la taula de coordinació o direcció

### **Pel professor de guàrdia:**

Mirarà quina és la feina encarregada i la passarà al grup que li toqui substituir.

Si **no** hi ha feina a la carpeta de guàrdia, el professor de guàrdia pot procedir de dues maneres diferents:

Agafar una feina de la carpeta corresponent de l'assignatura i nivell del que falti al professor. A la sala de professorat hi haurà unes carpetes amb materials que haurà elaborat el cap de seminari. Pot ser una feina transversal i que pugui adaptar-se a tots els cursos, una feina concreta per a cada nivell o una feina especificada del llibre de text dels alumnes. El professor de guàrdia n'escollirà una depenent del nivell del grup que ha de substituir i enviarà algun alumne a fer fotocòpies (si és el cas). Els alumnes faran la feina, el professor la recollirà i la deixarà a la bústia del professor absent.

El professor que vagi a cobrir la guàrdia pot fer-los treballar exercicis de la seva pròpia matèria, encara que no conegui el grup.

## **Recordeu que:**

En tot cas cal que es mantingui l'ordre dins el centre i no pot quedar cap grup desatès.

En cas de falta de professorat a la darrera hora els grups de batxillerat poden sortir del centre per acord del Consell Escolar i recollit en el RRI.

En cas d'alliberament de la docència de grups per sortides, prioritàriament, el professorat alliberat ha de cobrir el grup del professorat acompanyant a la sortida.

## **10.1 PROTOCOL D'ACTUACIÓ EN CAS DE MALALTIA O ACCIDENT**

Si un alumne no es troba bé a la classe o al pati:

Adreçar-lo a la Sala de guàrdia on el professor de guàrdia l'atendrà i si cal trucarà a la família (en cas de dubte sempre es millor trucar).

En cas d'accident lleu:

Adreçar-lo a la Sala de professors on el professor de guàrdia l'atendrà i trucarà la família. Si la família no se'n pot fer càrrec des de consergeria es trucarà un taxi, informant a la família d'on portem a l'alumne i que cal que es personin allà. Un professor de guàrdia el portarà a: **Urgències del Parc Taulí o Trauma Salut (Plaça Joan Olier, 7)** Cal portar diners per pagar el taxi i demanar el justificant, però no cal portar cap documentació.

En cas d'accident greu:

Adreçar-lo a la Sala de professors on el professor de guàrdia l'atendrà i trucarà a la família. Simultàniament, trucarem al 061 (emergències mèdiques) i seguirem les seves indicacions.

Si hem de fer un desplaçament amb un alumne (acompanyar-lo a casa o a un centre mèdic) no hem de fer-ho mai amb el nostre cotxe particular, sempre en taxi o ambulància.

# 11 AVALUACIONS

## 11.1 AVALUACIÓ ESO

L'avaluació dels processos d'aprenentatge dels alumnes serà contínua, amb observació sistemàtica del procés d'aprenentatge de l'alumnat en cadascuna de les matèries i l'anàlisi global del progrés de cada alumne/a en cada curs i al llarg de l'etapa.

L'avaluació dels processos d'aprenentatge dels alumnes es durà a terme en relació amb els criteris d'avaluació de cada matèria i l'assoliment global de les competències bàsiques. Així mateix s'han de tenir en consideració els diferents elements del currículum, el treball fet a classe i l'interès i l'esforç per progressar demostrat per l'alumne/a.

Els documents oficials de l'avaluació s'han de conservar en el centre a disposició de la Inspecció per a possibles comprovacions. Pel que fa al material que hagi pogut contribuir a atorgar les qualificacions durant el curs (exàmens i altres proves escrites, treballs, quaderns de pràctiques, etc.) és convenient lliurar-lo als alumnes i fer-ne un retorn adequat, perquè es pugui utilitzar com una eina més en el procés d'aprenentatge de l'alumne. Per tal de garantir el dret a la revisió de qualificacions, l'alumne ha de conservar fins a final de curs el material que se li lliuri i que hagi contribuït a la seva avaluació continuada. També, amb aquesta finalitat, els professors han de conservar el seu registre de qualificacions i el material d'avaluació que no s'hagi lliurat a l'alumne (com ara el que s'hagi utilitzat en les avaluacions extraordinàries) fins al 30 de setembre de 2015.

L'alumne ha d'estar informat en tot moment del seu progrés per tal d'orientar el seu rendiment cap a l'èxit escolar, i ha de poder prendre, amb l'ajut dels professors, decisions per millorar. De la mateixa manera, les famílies han de tenir informacions sobre el procés d'aprenentatge dels seus fills i rebre orientacions, en el marc de la carta de compromís educatiu, per ajudar-los a millorar, amb pautes de treball per a l'alumne a aplicar en l'àmbit familiar, i amb el seguiment d'aquest treball per les famílies.

Els centre ha de fer públics els criteris d'avaluació concretats en el projecte educatiu i els que s'aplicaran en l'avaluació dels aprenentatges, i també els criteris per decidir si l'alumnat passa de curs; així mateix, els centre ha d'informar les famílies i els alumnes d'aquests criteris.

### 11.1.1 Sessions d'avaluació.

La sessió d'avaluació és la reunió de l'equip docent, coordinada pel professor o professora que exerceix la tutoria, per intercanviar informació i prendre decisions sobre el procés d'aprenentatge de l'alumnat.

Per valorar els aprenentatges de cada alumne/a i el desenvolupament per part del professorat del procés d'ensenyament cal fer almenys una sessió d'avaluació trimestral; a més, en el primer trimestre del primer i del quart curs se n'ha de celebrar una altra com a mínim. En el nostre centre la coincidència d'aquesta avaluació amb els equips docents de segon i de tercer permeten omplir informes d'avaluació 0 per tot l'alumnat.

A les sessions d'avaluació. L'equip docent ha d'acordar les decisions que consideri necessàries per facilitar el procés d'aprenentatge de l'alumnat.

La persona tutora ha de coordinar i presidir les reunions d'avaluació dels seu grup d'alumnes, aixecar acta del seu desenvolupament, fer-hi constar els acords presos, i vehicular l'intercanvi d'informació amb els pares.

### **11.1.2 Preparació de la sessió**

Uns dies abans de la sessió d'avaluació els professors aniran introduint les notes dels seus alumnes a la base de dades del Saga. (<http://www.xtec.cat/saga/>), o a l'aplicatiu de l'avaluació del batxillerat (portal de centre/gestió acadèmica/batxillerat LOE) de tal manera que estiguin introduïdes, com a molt tard, en la data assenyalada, per tal de donar temps al tutor/a a treure l'acta provisional que s'utilitzarà a la sessió d'avaluació. El tutor, a partir de l'acta provisional, prepararà la sessió d'avaluació.

Cada professor ha d'haver comentat abans amb els alumnes les qualificacions, així com la marxa de l'assignatura. El tutor dedicarà un temps als seus alumnes per valorar el trimestre i per recollir i canalitzar qualsevol iniciativa per millorar-lo. També citarà els alumnes a la sessió d'avaluació i per lliurar-los els butlletins de qualificacions abans de vacances, el dia i hora previst al calendari del curs.

### **11.1.3 Desenvolupament de la sessió**

Informe per part del tutor de la reunió de tutoria amb els alumnes.

Seguiment dels alumnes: qualificacions, absències, rendiment individual.

Alumnes que requereixen una atenció especial. Conveniència de parlar amb l'equip de psicopedagogia.

Pares amb els quals s'hauria de parlar.

Comentari general del grup: rendiment, assistència a classe, actitud,



#### **11.1.4 Reclamació de notes de les avaluacions.**

Després de lliurar les notes als alumnes hi haurà un temps en el qual tot el professorat haurà de romandre al centre per tal d'atendre les possibles reclamacions de notes per part de l'alumnat. Un cop escoltades les reclamacions, les possibles modificacions es faran des de coordinació pedagògica.

#### **11.1.5 Reforç i recuperacions al llarg del curs**

Amb la finalitat de garantir l'adquisició dels aprenentatges imprescindibles per prosseguir el procés educatiu amb èxit, quan durant el procés d'avaluació contínua es detecti que l'alumnat no progressa adequadament, el centre, en qualsevol moment del curs, ha d'establir les mesures pertinents de reforç educatiu i la realització d'activitats de recuperació que seran dissenyades pels seminaris. En les actes de les sessions d'avaluació realitzades al llarg del curs hi ha d'haver constància expressa dels resultats obtinguts per l'alumnat en les activitats de recuperació esmentades.

#### **11.1.6 Avaluació final ordinària**

Al mes de juny hi haurà una avaluació final ordinària. Abans d'aquesta, els alumnes que no hagin superat alguna avaluació parcial es presentaran a l'examen de recuperació de tota o part de la matèria. El resultat d'aquesta avaluació, es comunicarà als pares/mares, tot indicant si ha superat el curs o bé s'haurà de presentar a les proves extraordinàries de setembre.

Els alumnes que en aquesta avaluació final ordinària hagin superat positivament totes les matèries rebran una nota final de curs i ja se'ls podrà promocionar de nivell.

Els alumnes que obtinguin avaluació negativa en una o dues matèries, també se'ls promocionaran de nivell però s'hauran de presentar a les proves extraordinàries del mes de setembre.

Els alumnes que hagin obtingut avaluació negativa en més de dues matèries, s'hauran de presentar a les proves extraordinàries de setembre, i no sabran si promocionen fins després de l'avaluació de final de curs.

En cas que algunes matèries s'hagin impartit agrupades en àmbits de coneixement, en les actes d'avaluació finals haurà de constar una qualificació específica de cada matèria.

En els tres primers cursos de l'etapa, per a cada alumne/a l'equip docent ha d'atorgar una qualificació dels bloc de matèries optatives. Aquesta qualificació s'ha d'obtenir com a mitjana

aritmètica del treball de síntesi, d'una banda, i de la qualificació aportada pels professors de les matèries optatives i d'Alternativa a la Religió cursades per l'alumne/a al llarg del curs, de l'altra.

A quart curs, a la qualificació del bloc de matèries optatives, només es tindrà en compte la matèria d'Alternativa a la Religió i la del Projecte de Recerca. Si l'alumne/a ha cursat la matèria de Religió, la qualificació del bloc de matèries optatives només contindrà l'obtinguda al Crèdit de Recerca. Les matèries optatives de quart curs de l'ESO s'avaluaran com si fossin matèries comunes.

#### **11.1.7 Activitats extraordinàries d'avaluació**

Amb els resultats de l'avaluació final ordinària, donarem a la família tota la informació necessària perquè els alumnes es puguin preparar adequadament la matèria de la qual seran examinats al setembre. Així mateix caldrà comunicar a la família les dates i els horaris en què es realitzaran aquestes proves.

Les activitats extraordinàries d'avaluació de cada matèria les ha d'elaborar i qualificar el departament didàctic corresponent, d'acord amb la programació dels currículums dels quals són responsables.

Les proves extraordinàries es faran entre els dies 1 i 3 de setembre de 2015.

#### **11.1.8 Avaluació final de curs**

Després de les activitats extraordinàries d'avaluació l'equip docent s'ha de reunir en sessió d'avaluació final de curs per, a partir de les qualificacions obtingudes, decidir quins dels alumnes que no havien promocionat a la convocatòria del mes de juny, promocionen de curs a la convocatòria de setembre.

A les sessions d'avaluació finals de curs s'incorporarà, amb veu però sense vot, un membre de l'equip directiu a fi de garantir la coherència dels processos d'avaluació entre els diferents grups del centre.

#### **11.1.9 Qualificacions**

Les qualificacions que cal usar per expressar els resultats de l'avaluació de tots i cadascun dels alumnes en tots els documents d'avaluació de caràcter oficial són: excel·lent (E), notable (N), bé (B), suficient (S), insuficient (I). Es considera qualificació negativa l'insuficient: les altres es consideren totes positives.

Aquestes qualificacions han d'anar acompanyades d'una qualificació numèrica entera amb les correspondències següents:

Insuficient: 1, 2, 3 o 4,

Suficient: 5,

Bé: 6,

Notable: 7 o 8,

Excel·lent: 9 o 10,

#### **11.1.10 Pas de curs**

L'alumne/a passa al curs següent quan ha superat els objectius de les matèries cursades o té qualificació negativa en dues matèries com a màxim. Ha de repetir curs si té avaluació negativa en tres matèries o més . Excepcionalment, l'equip docent pot decidir el pas al curs següent d'un alumne/a amb tres matèries suspeses quan l'equip consideri que això no li ha d'impedir seguir amb èxit el curs següent, que té expectatives favorables de recuperació i que aquest pas de curs beneficiarà la seva evolució personal i acadèmica. Aquesta decisió requereix el vot favorable de la majoria dels membres de l'equip docent presents en la sessió. En cas d'empat, el vot del tutor o tutora serà diriment.

Si escau, es comptabilitzen com una sola matèria les cursades amb el mateix nom en diferents cursos.

Per fer efectives les decisions sobre el pas de curs de l'alumnat, excepcionalment, de manera raonada i un cop escoltat el professorat corresponent, l'equip docent pot acordar la superació d'alguna matèria, tenint en compte la maduresa, les actituds i els interessos de l'alumne/a, l'anàlisi global dels seus aprenentatges i les possibilitats de recuperació i de progrés en els cursos posteriors. Per prendre aquesta decisió cal el vot favorable d'un mínim de dos terços dels membres de l'equip docent presents en la sessió. La qualificació d'aquestes matèries serà de suficient i s'indicarà a l'acta d'avaluació amb un asterisc.

L'alumne que en finalitzar el curs escolar no compleixi els requisits per passar de curs ha de romandre un any més en el mateix curs. Es pot repetir el mateix curs un sol cop, i dos cops com a màxim dins de l'etapa. Excepcionalment es pot repetir dos cops el quart curs si no se n'ha repetit cap en cursos anteriors de l'etapa.

L'alumne té dret a cursar l'educació secundària obligatòria en els centres ordinaris fins als divuit anys complerts en l'any natural en què finalitza el curs.

#### **11.1.11 Mesures de suport i reforç en el pas de curs**

L'equip docent ha d'establir mesures de reforç i suport en la programació del curs següent per a l'alumnat que passi de curs sense haver superat totes les matèries. Aquestes mesures no poden consistir simplement en la superació d'una prova.

Els alumnes que no passin de curs han de romandre un any més en el mateix curs. Aquesta mesura haurà d'anar acompanyada d'un pla específic personalitzat, orientat a superar les dificultats detectades en el curs anterior.

#### **11.1.12 Superació de l'etapa i títol de graduat/graduada en educació secundària obligatòria**

L'alumnat que hagi superat totes les matèries de l'etapa obté el títol de graduat/graduada en educació secundària obligatòria. L'equip docent, considerant la maduresa de l'alumne/a i el seu grau d'assoliment de les competències bàsiques, així com les seves possibilitats de progrés, pot decidir que un alumne o alumna que té una o dues i, excepcionalment, tres matèries no superades, obtingui el títol. A aquests efectes es comptabilitzen com una sola matèria les cursades amb el mateix nom en diferents cursos. Per prendre aquesta decisió cal el vot favorable de la majoria dels membres de l'equip docent presents.

Per fer efectives les decisions sobre superació de l'etapa de l'alumnat, excepcionalment, de manera raonada i un cop escoltat el professorat corresponent, l'equip docent pot acordar la superació d'alguna matèria, tenint en compte la maduresa, les actituds i els interessos de l'alumne/a, l'anàlisi global dels seus aprenentatges i les possibilitats de progrés en estudis posteriors. Per prendre aquesta decisió cal el vot favorable d'un mínim de dos terços dels membres de l'equip docent presents en la sessió. La qualificació d'aquestes matèries serà de suficient i s'indicarà a l'acta d'avaluació amb un asterisc.

Per a l'obtenció del títol, l'avaluació de l'alumnat que cursi un programa de diversificació curricular ha de tenir com a referent l'assoliment de les competències bàsiques i els objectius de l'etapa, i també els criteris d'avaluació específics del programa.

A l'alumnat que no obtingui el títol de graduat/graduada en educació secundària obligatòria se li ha d'expedir un certificat d'escolaritat, on han de constar els anys d'escolarització, les matèries cursades i les qualificacions obtingudes.

Els centre ha d'organitzar anualment proves per superar les matèries pendents d'avaluació positiva per a aquells alumnes que no hagin obtingut el títol de graduat en educació secundària obligatòria i hagin superat l'edat màxima de permanència a l'etapa. S'hi poden presentar, en els dos anys següents a la finalització dels estudis, alumnes amb un màxim de cinc matèries pendents d'avaluació positiva.

#### **11.1.13 Càlcul de la qualificació mitjana**

De cada alumne/a que hagi superat l'etapa se n'ha de calcular la qualificació mitjana, que s'obté com a mitjana aritmètica de les qualificacions mitjanes dels quatre cursos, que s'han de calcular

amb una xifra decimal i tenint en compte, si escau, les recuperacions de matèries inicialment suspeses. El bloc de matèries optatives de cada un dels tres primers cursos de l'etapa té la consideració d'una sola matèria. Per a aquest càlcul no s'ha de tenir en compte la qualificació obtinguda en l'ensenyament de la religió.

#### **11.1.14 Participació de l'alumnat i les famílies**

Per tal de garantir el dret de les famílies a participar en el procés educatiu dels seus fills i filles i millorar-ne la qualitat, el professorat corresponent ha d'informar l'alumnat i les seves famílies dels criteris d'avaluació generals del centre i dels de cada matèria, així com de les estratègies de recuperació.

L'alumnat o els seus pares, mares o representants legals, té dret a sol·licitar al professorat aclariments respecte de les qualificacions d'activitats d'aprenentatge, dels informes derivats de les sessions d'avaluació trimestral i de les qualificacions finals atorgades per l'equip docent, i també pot formular reclamacions sobre aquestes qualificacions finals d'acord amb el procediment establert per Departament d'Educació.

#### **11.2 RECLAMACIONS MOTIVADES PER LES QUALIFICACIONS D'ESO:**

D'acord amb la normativa sobre drets i deures de l'alumnat, aquests tenen dret a sol·licitar aclariments per part del professorat respecte de les qualificacions trimestrals o finals, així com a reclamar contra les decisions i qualificacions que, com a resultat del procés d'avaluació, s'adoptin al final d'un curs o etapa.

##### **11.2.1 Reclamacions per qualificacions obtingudes al llarg del curs d'ESO:**

Les reclamacions respecte a les qualificacions obtingudes al llarg del curs, si no es resolen directament entre el professor/a i l'alumne/a afectats, es presentaran al tutor/a, el qual les traslladarà al departament o seminari corresponent per tal que s'estudiïn. En tot cas, la resolució definitiva correspondrà al professor o professora. L'existència de la reclamació i la resolució adoptada es faran constar en el llibre d'actes del departament o seminari.

##### **11.2.2 Reclamacions per qualificacions finals d'ESO:**

Per a les qualificacions finals de curs o d'etapa, com també per a les decisions que s'hagin adoptat respecte a la promoció de curs, els centres establiran un dia en què l'equip docent estudiarà i resoldrà les possibles reclamacions, que s'hauran de presentar per escrit en el termini de 48 hores, adreçades al director o directora del centre, que convocarà, si escau, una reunió extraordinària de l'equip docent. La decisió de l'equip docent respecte a la reclamació presentada es prendrà per

consens. En cas de no poder arribar-hi, es resoldrà per majoria simple i, en cas d'empat, decidirà el vot del tutor/a.

A la vista de la decisió de l'equip docent, el Director del centre emetrà resolució relativa a la reclamació, resolució que es notificarà a l'interessat.

La resolució que el Director doni a la reclamació es podrà recórrer davant la Direcció dels Serveis Territorials corresponents, en el termini de cinc dies hàbils a comptar de l'endemà de la notificació de la resolució.

En el cas que l'interessat presenti recurs contra la resolució del centre, el Director el trametrà als serveis territorials corresponents, juntament amb la documentació següent:

Còpia de la reclamació adreçada al Director del centre.

Còpia de l'acta d'avaluació.

Còpia de l'acta de la reunió en què s'hagi analitzat la reclamació.

Còpia de la resolució del Director del centre.

Còpia de les qualificacions trimestrals i finals obtingudes per l'alumne o alumna al llarg de l'etapa.

Qualsevol altra documentació que es consideri pertinent adjuntar.

La inspecció elaborarà un informe que inclourà tant els aspectes procedimentals seguits en el tractament de la reclamació com el fons de la qüestió reclamada. Si de l'informe i de la documentació se'n desprèn la conveniència de revisar la qualificació o el procediment d'avaluació, la direcció dels serveis territorials encarregarà aquesta tasca a una comissió formada per un professor del centre que no hagi estat responsable directe de la qualificació objecte de la reclamació, proposat pel Director, un professor d'un altre centre i un inspector, proposats per la Inspecció d'educació. D'acord amb l'informe de la Inspecció, la Direcció dels Serveis Territorials ho resoldrà definitivament, amb notificació a l'interessat, per mitjà de la Direcció del centre.

A fi que les tramitacions anteriors siguin factibles, cal que el professorat mantingui un registre de tots els elements que ha utilitzat per avaluar i cal que conservi en el centre els exercicis escrits que no s'hagin retornat als alumnes i les proves extraordinàries, si escau, s'hauran de conservar fins al 30 de setembre de 2015.

## **11.2 AVALUACIÓ DE BATXILLERAT**

L'avaluació del procés d'aprenentatge de l'alumnat de batxillerat ha de ser contínua i, alhora, global i diferenciada segons les matèries.

L'avaluació ha de ser contínua, atès que té per objecte constatar els avenços i detectar les dificultats tan bon punt es produeixin, esbrinar-ne les causes i prendre les mesures necessàries perquè l'alumnat pugui continuar amb èxit el seu procés d'aprenentatge.

En qualsevol moment del curs, quan l'avaluació palesi que alguns alumnes tenen dificultats amb el seu aprenentatge, el professorat ha d'establir la realització d'activitats de recuperació. En les actes de les sessions d'avaluació que es facin al llarg del curs hi haurà d'haver constància dels resultats obtinguts per l'alumnat en les activitats de recuperació esmentades.

L'avaluació ha de ser diferenciada per a cadascuna de les matèries del currículum. Els referents per a l'avaluació de les matèries seran els criteris d'avaluació. Així mateix, cal prendre en consideració els diferents elements del currículum i el treball fet a classe, així com l'interès i l'esforç demostrat per l'alumnat.

En el cas de les matèries de l'àmbit de llengües, la qualificació de l'expressió oral haurà de representar com a mínim el 25% de la qualificació final de cada matèria. També cal potenciar la producció de textos creatius de tot tipus (descripcions, argumentacions, valoracions, etc.) i l'avaluació d'aquests escrits ha de representar com a mínim el 25% de la qualificació final de cada matèria d'aquest àmbit.

Les programacions de cada matèria han d'incloure els criteris d'avaluació i les activitats d'avaluació i de recuperació previstes.

Els centres educatius han de fer públics els criteris d'avaluació concretats en el projecte educatiu i els que s'aplicaran en l'avaluació dels aprenentatges i per a la promoció de l'alumnat. L'alumnat i els pares, mares o tutors legals, quan aquest sigui menor d'edat, han d'estar informats des del començament del curs d'aquests criteris. Aquesta informació, que s'ha de lliurar de manera individualitzada i per escrit, ha de permetre el compromís de l'alumne o alumna i de la família, en cas que sigui menor d'edat, en el procés d'aprenentatge.

### **11.2.1 Atenció a la diversitat de l'alumnat**

Per tal de facilitar l'accés als estudis de batxillerat al màxim nombre possible d'alumnes, els diferents departaments didàctics han de fer les adaptacions curriculars de materials d'aprenentatge i de temporització, si cal, tant de les activitats d'aprenentatge com d'avaluació, incloent-hi els criteris d'avaluació, i facilitar les ajudes tècniques necessàries perquè l'alumnat amb trastorns d'aprenentatge i l'alumnat amb discapacitats puguin cursar el batxillerat amb les mateixes possibilitats d'èxit que la resta de l'alumnat.

La direcció general competent ha d'autoritzar les mesures excepcionals a adoptar respecte al currículum i l'organització general que impliquin l'exempció d'una matèria.

### **11.2.2 Matèries de modalitat**

L'alumnat ha de cursar, com a mínim, tres matèries de modalitat en cadascun dels dos cursos del batxillerat. D'aquestes sis matèries, un mínim de cinc han de correspondre a la modalitat escollida. Els centres educatius no tenen obligació d'impartir matèries de modalitat i optatives que no arribin a un mínim de vuit alumnes matriculats, tot i que poden fer-ho si la disponibilitat de recursos del centre ho permet.

### **11.2.3 Matèries optatives**

En una de les franges horàries de modalitat de cada un dels dos cursos de l'etapa, els centres educatius poden proposar i oferir matèries optatives. Aquestes matèries, a més de la segona llengua estrangera, l'estada a l'empresa, la psicologia i sociologia i les matèries d'altres modalitats, poden ser matèries optatives dissenyades pels centres educatius. Les matèries dissenyades pels centres han de tenir una assignació horària mínima de 70 hores i requereixen l'aprovació prèvia del claustre de professorat i el consell escolar del centre, i s'han d'incloure en el projecte educatiu del centre.

Es possible distribuir les matèries optatives en els dos cursos de batxillerat a raó de 70 hores cada curs. A efectes d'avaluació s'han de comptabilitzar com una matèria en cada curs.

### **11.2.4 Equip docent**

L'equip docent, en la valoració dels aprenentatges de l'alumnat, ha d'adoptar les decisions per consens. En cas de no assolir-lo, es farà per majoria absoluta dels membres presents, llevat dels casos en què la normativa determini una altra solució. A la decisió sobre l'avaluació de cada alumne hi han d'intervenir els professors de les matèries que hagi cursat l'alumne. Cada professor o professora de l'equip pot emetre un vot únic, amb independència del nombre de matèries que imparteixi.

### **11.2.5 Sessions d'avaluació**

La sessió d'avaluació és la reunió de l'equip docent, presidida i coordinada pel professor o professora que exerceix la tutoria, amb la finalitat d'intercanviar informació i adoptar decisions sobre el procés d'aprenentatge de l'alumnat. A la decisió sobre l'avaluació de cada alumne hi han d'intervenir els professors de les matèries que hagi cursat l'alumne.

Per valorar els aprenentatges de cada alumne i el desenvolupament per part del professorat del procés d'ensenyament cal fer almenys una sessió d'avaluació trimestral. Per millorar el coneixement i l'acollida de l'alumnat i prendre decisions sobre el seu procés d'aprenentatge, en el primer trimestre del primer curs, a més de la sessió preceptiva indicada en el punt anterior, cal fer una avaluació inicial.



A les sessions d'avaluació, l'equip docent ha d'acordar les decisions que consideri pertinents respecte a les actuacions necessàries per facilitar el procés d'aprenentatge de l'alumnat.

La persona tutora ha de coordinar i presidir les reunions d'avaluació del seu grup d'alumnes, estendre acta del seu desenvolupament, fer-hi constar els acords presos, fer-ne el seguiment i responsabilitzar-se de donar la informació adequada, no només a l'alumnat, sinó també als pares, mares o representants legals dels i les alumnes, en el cas que siguin menors d'edat. El vot de la persona tutora és diriment en cas d'empat.

És tradició i/o norma del nostre institut que els alumnes puguin – en la seva totalitat, per delegació o només els delegats de curs, prèvia notificació al tutor del grup – assistir a la part final de les avaluacions per tal de comenta'ls-hi els aspectes que creguin adients.

#### **11.2.6 Avaluació final ordinària.**

El professor o professora de cada matèria és qui decideix, al final del curs, si l'alumne o alumna n'ha superat els objectius, prenent com a referent fonamental els criteris d'avaluació.

Els resultats de l'avaluació de cada matèria s'han d'expressar mitjançant qualificacions numèriques de zero a deu sense decimals. Es consideren superades les matèries amb qualificació igual o superior a cinc.

En el cas de les matèries amb continuïtat en els dos cursos, l'alumnat que tingui cursada i no superada la matèria de primer curs no pot ser qualificat de la matèria de segon curs. Aquesta circumstància s'ha de consignar a les actes finals amb la menció "pendent de qualificació de 1r curs" (PQ). En cas que, a causa d'un canvi de matèria o de modalitat autoritzat per la direcció del centre o perquè l'alumne s'hagi incorporat al batxillerat en el segon curs, no hagi cursat la matèria de primer curs, sí que podrà ser qualificat de la matèria de segon curs.

Els alumnes de 2n de batxillerat que no hagin superat alguna matèria en l'avaluació final ordinària que es realitza a finals del mes de maig, s'hauran de presentar a les proves extraordinàries que es realitzaran durant el mes de juny.

Els alumne de 1r de batxillerat que a l'avaluació final ordinària hagin superat totes les matèries, es podran matricular de 2n de batxillerat al mes de juny. Els que no hagin superat alguna matèria en l'avaluació final ordinària del mes de juny, s'hauran de presentar a les proves extraordinàries, que serà al mes de setembre.

Per tal de garantir la coherència dels processos d'avaluació entre els diferents grups del centre, a la sessió d'avaluació final de cada curs hi ha de ser present, amb veu i sense vot, un membre de l'equip directiu.

#### **11.2.7 Proves extraordinàries**

Amb posterioritat a l'avaluació final ordinària, el centre ha de realitzar les proves extraordinàries de recuperació, ja programades prèviament, per a l'alumnat que no hagi superat totes les matèries en l'avaluació final.

Els alumnes de 2n de batxillerat realitzaran les proves extraordinàries durant el mes de juny.

En acabar-les es realitzarà l'avaluació de final d'etapa.

Els alumnes de 1r de batxillerat realitzaran les proves extraordinàries els dies 1 i 2 de setembre de 2016.

Després de les proves extraordinàries tindrà lloc una nova sessió d'avaluació. En aquesta, vistos els resultats obtinguts en les proves extraordinàries, caldrà prendre les decisions definitives del curs acadèmic respecte a la superació de matèries.

Els resultats de les proves extraordinàries s'han d'expressar mitjançant qualificacions numèriques de zero a deu sense decimals, o amb la menció "no presentat" (NP), quan calgui. Es consideren no superades les matèries amb qualificació inferior a cinc i el no presentat.

El departament didàctic corresponent ha d'elaborar les proves extraordinàries de cada matèria i establir-ne els criteris per qualificar-les, d'acord amb la programació dels currículums dels quals són responsables.

L'equip docent, actuant de manera col·legiada, valorarà la maduresa acadèmica de l'alumne en relació amb els objectius del batxillerat. Per a aquesta valoració, i vista l'avaluació de totes les matèries cursades, es considera que els resultats en algunes matèries poden compensar els obtinguts en altres atenent l'assoliment de les competències, i també les possibilitats de progrés de l'estudiant en opcions posteriors. Si la decisió de l'equip docent, a efectes de pas de curs o d'obtenció del títol de batxiller, implica modificar la qualificació d'alguna matèria, cal l'acord de la majoria de dos terços dels membres presents en la sessió, tenint en compte que en la decisió sobre l'avaluació de cada alumne només hi han d'intervenir els professors de les matèries que hagi cursat l'alumne.

En el cas que es produeixi aquesta votació, cada membre de l'equip docent haurà d'exposar raonadament la justificació del seu vot, la qual s'haurà de fer constar en l'acta d'avaluació.

#### **11.2.8 Pas de curs i permanència en el batxillerat**

Els alumnes i les alumnes passaran al segon curs quan hagin superat totes les matèries cursades o no tinguin superades dues matèries com a màxim.

L'alumnat que passi al segon curs sense haver superat totes les matèries s'ha de matricular de les matèries pendents del curs anterior. El centres han d'organitzar les consegüents activitats de

recuperació i l'avaluació de les matèries pendents. Al nostre centre es faran les recuperacions com fins ara en les convocatòries d'octubre i d'abril.

Els alumnes i les alumnes poden romandre al batxillerat en règim ordinari un màxim de quatre anys, consecutius o no en règim diürn i fins a sis en règim nocturn. No obstant això, els alumnes poden sol·licitar al director del centre l'anul·lació de matrícula o bé una matrícula extraordinària si es tracta d'una cinquena inscripció al batxillerat diürn i una setena al batxillerat nocturn.

#### **11.2.9 Permanència d'un any més en el mateix curs**

Els alumnes i les alumnes que no passin a segon curs han de romandre un any més en el primer curs i l'han de cursar novament en la seva totalitat si el nombre de matèries amb avaluació negativa és superior a quatre.

En cas de rebre avaluació negativa de tres o quatre matèries a primer curs, podrà optar entre diverses vies:

Matricular-se a primer curs de batxillerat renunciant a totes les qualificacions obtingudes en el curs anterior.

Matricular-se només de les tres o quatre matèries en què hagi obtingut avaluació negativa. En aquest cas també podrà cursar per complementar el seu horari d'assistència, sense formalitzar matrícula, voluntàriament i en funció de les disponibilitats organitzatives del centre, aquelles altres matèries que la direcció del centre consideri més adequades per a la seva formació, com per exemple el treball de recerca.

El centre haurà de formalitzar, per l'alumne/a, un pla individual que justifiqui aquesta mesura i que inclogui el compromís i l'acceptació de l'alumne/a i de les mares, pares o tutors legals quan aquest/a sigui menor d'edat.

L'alumnat que en finalitzar el segon curs té avaluació negativa en algunes matèries es pot matricular només de les matèries soltes que necessiti per completar el seu currículum de batxillerat sense haver de tornar a cursar les matèries ja superades. També, si l'alumne ho sol·licita, pot optar per repetir el segon curs de batxillerat en la seva totalitat si renuncia a les qualificacions obtingudes en totes les matèries aprovades.

Els alumnes i les alumnes no hauran de tornar a cursar les matèries treball de recerca i estada l'empresa un cop les tinguin superades, encara que no passin al curs següent.

#### **11.2.10 Títol de batxiller**

Els alumnes i les alumnes que superen totes les matèries de batxillerat en qualsevol de les seves modalitats reben el títol de batxiller.

#### **11.2.11 Qualificació mitjana de batxillerat**

Per obtenir la qualificació mitjana de batxillerat s'ha de calcular la mitjana aritmètica de les qualificacions de les matèries cursades (M), exceptuant el treball de recerca. Si QT és la qualificació del treball de recerca, la qualificació mitjana de batxillerat es calcula de la manera següent:

$$\text{Qualificació mitjana} = 0,9 * M + 0,1 * QT$$

Als alumnes i les alumnes que obtinguin una qualificació mitjana de batxillerat igual o superior a 9, se'ls pot consignar la menció de "matrícula d'honor", "MH", en les observacions de l'acta de qualificacions finals. Se'n pot concedir una per cada vint alumnes, i una altra, si en resulta una fracció sobrant, sobre el total d'alumnes avaluats de segon curs.

### **11.3 RECLAMACIONS MOTIVADES PER LES QUALIFICACIONS DEL BATXILLERAT**

D'acord amb la normativa sobre drets i deures de l'alumnat, aquests tenen dret a sol·licitar aclariments per part del professorat respecte de les qualificacions trimestrals o finals, així com a reclamar contra les decisions i qualificacions que, com a resultat del procés d'avaluació, s'adoptin al final d'un curs o etapa.

#### **11.3.1 Reclamacions per qualificacions obtingudes al llarg del curs**

Les reclamacions respecte a les qualificacions obtingudes al llarg del curs, si no es resolen directament entre el professor/a i l'alumne/a afectats, es presentaran al tutor/a, el qual les traslladarà al Departament o Seminari corresponent per tal que s'estudiïn. En tot cas, la resolució definitiva correspondrà al professor o professora. L'existència de la reclamació i la resolució adoptada es faran constar en el llibre d'actes del Departament o Seminari.

#### **11.3.2 Reclamacions per qualificacions finals**

Per a cada una d'aquestes qualificacions el centre establirà un dia en què el professorat estudiarà i resoldrà les possibles reclamacions. Si els alumnes no estan d'acord amb la resolució, podran reiterar la reclamació en un escrit adreçat al Director i presentat el mateix dia o l'endemà. Per resoldre aquestes reclamacions se seguirà la tramitació següent:

El Director traslladarà la reclamació al departament o seminari corresponent per tal que, en reunió convocada a tal fi, estudiï si la qualificació s'ha atorgat d'acord amb els criteris d'avaluació establerts pel departament o seminari. Les reclamacions formulades i la seva proposta raonada de resolució es faran constar en el llibre d'actes del seminari o departament.

En vista de la proposta del seminari o departament i de l'acta de la sessió d'avaluació en què l'equip docent atorgà les qualificacions finals, el director o directora podrà resoldre directament la reclamació, o bé convocar una nova reunió de l'equip docent. En aquest últim cas resoldrà, en vista dels elements abans esmentats i de la proposta que faci l'equip docent en la reunió extraordinària, les deliberacions de la qual constaran en una acta singular elaborada a tal efecte.

La resolució del Director es notificarà a l'interessat per escrit. En el cas que sigui acceptada, es modificarà, en diligència signada pel director o directora, l'acta d'avaluació corresponent.

La resolució que el Director doni a la reclamació es podrà recórrer davant la Direcció dels Serveis Territorials corresponents, en el termini de cinc dies hàbils a comptar de l'endemà de la notificació de la resolució.

En el cas que els interessats presentin recurs contra la resolució del centre, el Director el trametrà als Serveis Territorials corresponents, juntament amb la documentació següent:

Còpia de la reclamació adreçada al Director del centre.

Còpia de l'acta d'avaluació.

Còpia de l'acta de la reunió en què s'hagi analitzat la reclamació.

Còpia de la resolució del Director del centre.

Còpia de les qualificacions trimestrals i finals obtingudes pels alumnes al llarg de l'etapa.

Qualsevol altra documentació que es consideri pertinent adjuntar.

La Inspecció elaborarà un informe que inclourà tant els aspectes procedimentals seguits en el tractament de la reclamació com el fons de la qüestió reclamada. Si de l'informe i de la documentació se'n desprèn la conveniència de revisar la qualificació o el procediment d'avaluació, la Direcció dels Serveis Territorials encarregarà aquesta tasca a una comissió formada per un professor o professora del centre que no hagi estat responsable directe de la qualificació objecte de la reclamació, proposat pel director o directora, un professor o professora d'un altre centre i un inspector o inspectora, proposats per la Inspecció d'Educació. D'acord amb l'informe de la Inspecció, la Direcció dels serveis territorials ho resoldrà definitivament, amb notificació a l'interessat, per mitjà de la Direcció del centre.

A fi que les tramitacions anteriors siguin factibles, cal que el professorat mantingui un registre de tots els elements que ha utilitzat per avaluar i cal que conservi en el centre els exercicis escrits que no s'hagin retornat als alumnes i les proves extraordinàries, si escau, s'hauran de conservar fins al 30 de setembre de 2015.

## **12 BATXILLERAT NOCTURN**

### **12.1 CONFIGURACIÓ DEL CURRÍCULUM DE L'ALUMNAT**

En començar el batxillerat, i d'acord amb el seu tutor o tutora, l'alumne tria una modalitat i les matèries de modalitat que cursarà a primer curs, tenint en compte l'oferta que el centre presenta per al conjunt de l'etapa. L'alumnat ha de cursar, com a mínim, tres matèries de modalitat en cadascun dels dos cursos del batxillerat. D'aquestes sis matèries, un mínim de cinc han de correspondre a la modalitat escollida.

La Coordinadora de nocturn fa la compleció curricular de l'alumnat de segon de batxillerat en règim nocturn per tal que es compleixin els requisits esmentats en l'apartat anterior. Aquesta tasca es fa en base a l'expedient acadèmic de cada alumne. En el cas de l'alumnat provinent d'altres centres, la documentació se sol rebre durant el primer mes de classe, per la qual cosa, la compleció curricular es publica en l'avaluació zero (finals d'octubre). És imprescindible que tot l'alumnat comprovi les seves dades en la compleció curricular.

Els alumnes de batxillerat en règim nocturn que s'incorporin al batxillerat (LOE) procedents de l'antic batxillerat (LOGSE) i que tinguin alguna matèria ja superada, només hauran de cursar les matèries que els hagin quedat pendents, sens perjudici del dret que tenen a canviar matèries de modalitat o optatives.

### **12.2 Condicions d'inscripció del batxillerat en règim nocturn**

Només podran ser matriculats en règim nocturn els i les alumnes que tinguin 18 anys o més i els que, en edat compresa entre 16 i 18 anys, acreditin, per motius laborals o altres que a criteri del consell escolar ho justifiquin, la impossibilitat de seguir en règim diürn.

### **12.3 Acció tutorial en el batxillerat en règim nocturn**

El centre assignarà un tutor o tutora a cada grup d'alumnes. El tutor de cada grup coordinarà l'activitat tutorial, que correspon a tot l'equip docent.

#### **12.4 Permanència en el Batxillerat**

La permanència en el batxillerat serà, com a màxim, de quatre anys en el règim diürn o de sis anys en el règim nocturn. Si l'alumne canvia de règim, es tindran en compte les inscripcions formalitzades en l'altre règim. Les inscripcions que un alumne hagués formalitzat en el tercer curs de BUP i/o en el COU abans d'incorporar-se al batxillerat, es computaran com a inscripcions en el batxillerat a efectes de permanència en el cicle.

No obstant això, els alumnes podran sol·licitar al director del centre l'anul·lació de matrícula o bé una matrícula extraordinària si es tracta d'una cinquena inscripció en el batxillerat diürn o una setena inscripció en el batxillerat nocturn.

#### **12.5 Anul·lació de matrícula i baixes per absències**

L'anul·lació de matrícula s'haurà de sol·licitar a les oficines del centre abans del mes d'abril i acreditant, documentalment i fefaent, trobar-se en alguna de les circumstàncies següents: malaltia prolongada o accident de l'alumne/a o d'un familiar, incorporació a una lloc de treball, maternitat, o qualsevol altre circumstància de caràcter excepcional.

L'absència injustificada, sistemàtica i reiterada de l'alumnat de batxillerat, durant 15 dies lectius, podrà comportar la baixa de l'alumne. En el moment que s'arribi a acumular aquest període d'absència, li serà notificada aquesta circumstància a l'alumne absentista. Si en el termini d'una setmana no justifica la seva absència, la matrícula serà anul·lada per absentisme continuat no justificat i la seva vacant podrà ser ocupada per un altre alumne.

#### **12.6 Promoció d'alumnes (matèries pendents de 1r)**

Els alumnes passaran al segon curs quan hagin superat totes les matèries de primer curs o no tinguin superades dues matèries com a màxim. L'alumnat que passi al segon curs sense haver superat totes les matèries s'ha de matricular també de les matèries pendents de primer curs.

Els Caps de Seminari organitzen les activitats de recuperació i l'avaluació de matèries pendents de 1r, que es farà en dues convocatòries, una del 22 al 24 d'octubre i l'altra del 1 al 3 d'abril.

En règim presencial nocturn els alumnes hauran de repetir només les matèries no superades. I tant a diürn com a nocturn les matèries Treball de recerca i Estada a l'empresa no les hauran de tornar a cursar un cop les tinguin superades, encara que no passin al curs següent.

#### **12.7 Sol·licitud de canvis**

L'alumnat pot sol·licitar un canvi de matèries, de modalitat o d'assignació del Treball de recerca durant el primer mes de classe. El procediment és presentar una sol·licitud per escrit raonat a la

Coordinadora de nocturn en un imprès que trobaran a consergeria. Els canvis no seran efectius sense l'autorització d'aquesta. Els canvis autoritzats es faran públics al tauler informatiu de Batxillerat nocturn de la planta baixa el 30 d'octubre.

### **12.8 Exempcions i convalidacions**

Tots els alumnes de Batxillerat nocturn hauran de cursar la matèria Estada a l'Empresa com a matèria de 2n Batxillerat. Els alumnes que acreditin una experiència laboral igual o superior a 280 hores podran sol·licitar a la direcció del centre l'exempció d'aquesta matèria. La sol·licitud corresponent haurà d'anar acompanyada d'un escrit, en el qual constarà:

- Descripció de l'empresa
- Descripció de les tasques que hi va desenvolupar l'alumne/a
- Còpia del contracte laboral

i s'haurà de presentar a les oficines preferentment el mes d'octubre.

Tindrà dret a l'exempció del Treball de recerca l'alumnat que es trobi en alguna de les situacions següents:

- Tenir la titulació de tècnic o de tècnic superior de formació professional específica, d'arts plàstiques i disseny o d'ensenyaments d'esports.
- Haver cursat COU i tenir-ne almenys una assignatura aprovada.
- Provenir d'una altra comunitat autònoma i haver-se incorporat al nou centre a partir del segon trimestre del segon curs de batxillerat.

La sol·licitud d'exempció haurà de presentar-se per escrit a la direcció del centre, la qual resoldrà concedir-la, un cop verificat el compliment d'alguna de les situacions esmentades, incorporarà la resolució a l'expedient acadèmic i la comunicarà per escrit a l'alumne.

Els alumnes que han cursat determinats cicles formatius de grau mitjà tenen dret a la convalidació d'algunes matèries de Batxillerat així com a l'exempció de les matèries optatives i del treball de recerca. L'exempció, en conjunt, no ultrapassarà les 4 hores lectives setmanals a cada curs en règim nocturn.

L'alumnat que cursi simultàniament estudis de batxillerat i estudis de música o dansa pot sol·licitar la convalidació d'alguns crèdits corresponents a matèries optatives, sempre que reuneixi la totalitat dels requisits que marca la normativa.

L'alumnat que hagi obtingut un títol de tècnic o tècnica de formació professional obtindrà el títol de batxiller si supera les matèries comunes del batxillerat.



## **13 ACCÉS A ESTUDIS POSTERIORS**

En el moment de la tria de matèries de modalitat caldrà tenir en compte:

- Les matèries de modalitat vinculades a cada opció de les PAU. La informació està exposada al tauler d'anuncis del centre.
- Les modalitats que donen prioritats per a l'admissió d'alumnes a cicles formatius de grau superior.
- Durant el curs l'alumnat serà informat de l'organització de les PAU mitjançant xerrades informatives organitzades des de la sotsdirecció.

## **14 TREBALL DE RECERCA**

Els tribunals estaran compostos per tres professors: el tutor o tutora del treball i dos altres professors o professores del centre. Tot el professorat del centre ha de participar en la composició d'aquests tribunals. La nota es distribuirà, tal com es va acordar a la reunió de tutors de Treball de recerca, d'aquesta manera: 30% de seguiment del tutor; 50% de la memòria escrita; 20% de l'exposició oral. El Treball de recerca és una matèria que cal aprovar com qualsevol altra per promocionar el Batxillerat. La nota, però, és l'única que es conserva en el cas de repetir segon.

Enguany, per al diürn, el Treball de recerca es comença a primer de batxillerat i s'acaba a segon. Els tutors de primer, en acabar el segon trimestre, aprofitaran les sessions de tutoria per organitzar i informar els seus alumnes sobre l'esmentat Treball. Els caps de seminari s'hauran de responsabilitzar de la continuïtat del Treball de recerca, en el cas que el professor que el va iniciar a primer no estigués en condicions de continuar-lo a segon.

N'estan exempts, del treball de recerca:

- Els alumnes que vénen de mòduls formatius de grau mitjà o superior.
- Haver cursat COU i haver-ne aprovat almenys una assignatura.
- Provenir d'una altra comunitat autònoma o d'un altre país i haver-se incorporat al nou centre a partir del segon trimestre del segon curs de batxillerat.

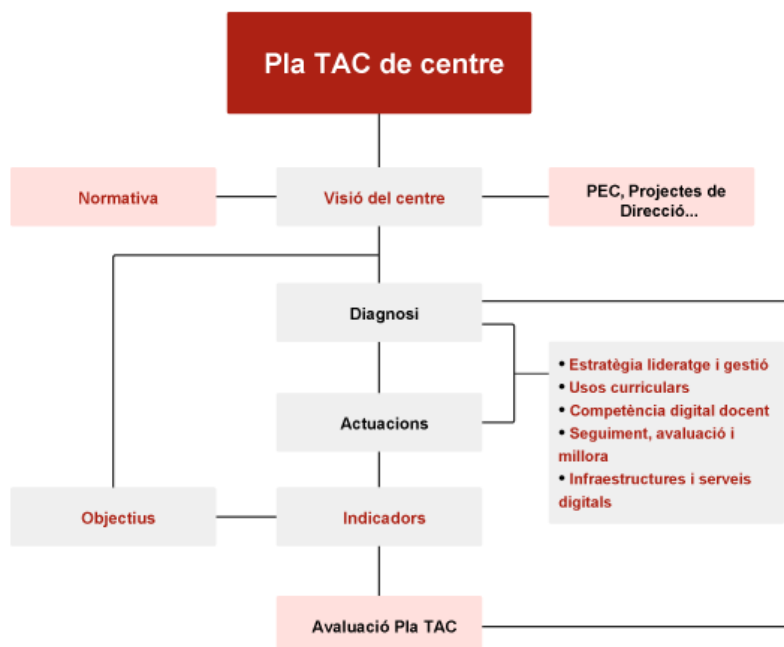
## 15 RECURSOS DIGITALS I PLA TAC CURS 2014-2015

Iniciat durant el curs anterior l'aplicació del Pla TAC , cal concloure les fases Iniciades:

- Fase 1.- Visió del centre
- Fase 2.- Diagnosi de la maduresa digital del centre (e-maduresa)

I podem iniciar una tercera fase,

- Fase 3.- Definició de prioritats ;tria d'objectius i indicadors.



Dins el marc de les prioritats i desenvolupament de la formació digital podem definir els següents objectius pel curs 2015/16:

a) Seguiment i consolidació de la formació del alumnat en les " Competències Digitals " implementant formes avaluadores pel seguiment de la capacitat que l'alumnat estigui assolint al llarg del curs , en pro de garantir les seves competències digitals.

b) Creació d'una comissió dins el Pla TAC que col·labori amb l'anàlisi, diagnosi i necessitats dels diferents Seminaris i matèries amb l'objectiu d'implementar el seu desenvolupament digital.

c) Elaboració d'un pla intern de formació pel professorat que pot ser general o específic en funció de les necessitats i prioritats que manifestin professor/as i seminaris.

d) Connectar els seminaris i professorat amb informació i aportació continua i actualitzada que ens ofereix el Centre de Recursos Pedagògics Vallès Occidental 1. Accedint als blocs:

[blocs.xtec.cat/seminarididactic](http://blocs.xtec.cat/seminarididactic)  
[incticvoc2013.blogspot.com.es](http://incticvoc2013.blogspot.com.es)

e) Consolidar la comissió TIC amb l'objectiu de la millora del maquinari, instal·lacions i l'actualització del programari.

## **16 PROGRAMES D'INNOVACIÓ EDUCATIVA: OBJECTIUS PER AL CURS 2015-16**

Per a aquest curs s'han incorporat al calendari unes hores de trobada pels diferents grups de treball que es porten a terme. Aquestes trobades poden tenir lloc el dimecres tarda de forma mensual sense perjudici d'altres trobades en altres moments de l'horari d'acord amb la disponibilitat dels participants. La participació en aquests grups de treball compta per una de les hores setmanals de permanència en el centre (GP).

### **16.1 PROJECTE DE LECTURA ESCOLAR DE CATALUNYA ( PLEC )**

L'objectiu d'aquest projecte és continuar amb la línia convergent de les dues fites pedagògiques actuals:

- Garantir el funcionament de la biblioteca en el centre i fomentar el gust per la lectura.
- Desenvolupament de la programació total de l'assignatura d'alternativa a la religió del tota l'etapa de l'ESO.

Els elements bàsics d'aquest projecte són:

- L'acceptació d'aquest projecte per part del Consell escolar
- Gestió i manteniment de la biblioteca i la seva obertura i dinamització respecte a les necessitats del centre sempre que estiguin relacionades amb la lectura i els llibres.
- Configurar una assignatura transversal, la qual cosa suposa implicació de tots els departaments. Aquesta es vertebrada a partir de tres nuclis complementaris entre sí:
  - i. Creació d'usuaris de biblioteca
  - ii. Aconseguir la comprensió lectora de forma gradual i progressiva.
  - iii. Familiaritzar l'alumne/a en tècniques d'estudi transversals (síntesi, fitxa bibliogràfica, calendari de tasques, diari de lectura... )
- Creació del Consell de Biblioteca .
- Implicació d'altres organismes del centre com l'AMPA. Una de les possibles activitats seria la creació de cercles de lectura oberts fora de l'horari de diürn, i aprofitar l'existència de la biblioteca pública de Gràcia en horari de tarda.

- Integració en les noves tecnologies amb la creació de la pàgina web de la biblioteca on es poden inserir blogs o altres sistemes de participació de membres de la col·lectivitat educativa del centre. L'objectiu principal seria oferir i compartir informació per elevar els nivells de lectura dels centre entre el col·lectiu global que la integra ( Pares, alumnes, ...)

## **16.2 PROJECTE DE LLENGUA, INTERCULTURALITAT I COHESIÓ SOCIAL**

### **16.2.1 Funcions de la CLIC**

La coordinadora de llengua, interculturalitat i cohesió social (CLIC) té com a tasques assignades:

- a. Assessorar l'equip directiu en l'elaboració del projecte lingüístic.
- b. Assessorar el claustre en el tractament de les llengües en l'elaboració del projecte curricular del centre, d'acord amb els criteris establerts en el projecte lingüístic.
- c. Assessorar l'equip directiu en la programació de les activitats relacionades amb la concreció del projecte lingüístic, inclòs en la programació general del centre i col·laborar en la seva realització.
- d. Organitzar els seminaris i cursos necessaris per a la normalització lingüística en funció de les peticions i necessitats del professorat del centre.
- e. Aquelles altres que el director del centre li encomani en relació amb el projecte lingüístic o que li pugui atribuir el Departament d'Ensenyament.

Per tal de potenciar el Pla per a la llengua i la cohesió social el coordinador/a de llengua, interculturalitat i cohesió social, nomenat pel director/a del centre, ha de desenvolupar les funcions següents:

- Promoure en la comunitat educativa, coordinadament amb l'assessor/a LIC, actuacions per a la sensibilització, foment i consolidació de l'educació intercultural i de la llengua catalana com a eix vertebrador d'un projecte educatiu plurilingüe.
- Assessorar l'equip directiu i col·laborar en l'actualització dels documents d'organització del centre (PEC, PLC, RRI, PdC, Pla d'acollida i integració, programació general anual del centre, etc.) i en la gestió de les actuacions que fan referència a l'acollida i integració de l'alumnat nouvingut, a l'atenció a l'alumnat en risc d'exclusió i a la promoció de l'ús de la llengua, l'educació intercultural i la convivència en el centre.

- Promoure actuacions en el centre i en col·laboració amb l'entorn, per potenciar la convivència mitjançant l'ús de la llengua catalana i l'educació intercultural, afavorint la participació de l'alumnat i garantint-ne la igualtat d'oportunitats.
- Col·laborar en la definició d'estratègies d'atenció a l'alumnat nouvingut i/o en risc d'exclusió, participar en l'organització i optimització dels recursos i coordinar les actuacions dels professionals externs que hi intervenen.
- Participar amb l'equip directiu en les actuacions que es deriven del Pla educatiu d'entorn.
- Assumir funcions que es deriven del Pla per a la llengua i la cohesió social, per delegació de la direcció del centre.

### **16.2.2 Projecte “Conviure més que tolerar”**

Conjunt d'iniciatives per a fomentar la interacció entre l'alumnat nouvingut i l'alumnat autòcton. Tenen com a objectiu implicar activament a l'alumnat del centre en l'acollida i el procés d'adaptació i aprenentatge de l'alumnat nouvingut.

#### **16.2.2.1 Equips d'acollida. El company guia**

Des de la tutoria es crea un grup d'alumnat que forma l'Equip d'Acollida. Aquest equip té una sèrie de funcions encaminades a facilitar l'adaptació de l'alumnat nouvingut al grup classe. S'estableixen reunions periòdiques entre aquest alumnat i la professora referent de l'alumnat nouvingut.

#### **16.2.2.2 PROJECTE “CAPSES D'ANADA I TORNADA”.**

Té com a objectiu el treball de la Intel·ligència Emocional. Es treballa amb un grup heterogeni format per alumnat autòcton i alumnat nouvingut.

Partint de la Teoria de les Intel·ligències Múltiples, es centra en la Intel·ligència Interpersonal i Intrapersonal. El treball es concreta amb l'elaboració de “Capses Simbòliques”. Es pot treballar a la tutoria. Aquest curs s'inclourà dins el projecte de Mediació i Convivència.

## **16.3 Pla Català de l'Esport**

El Pla es basa en una sèrie d'actuacions entre les quals podem destacar les següents:

- Creació de l'Associació Esportiva INS Pau Vila, amb la participació activa dels alumnes i de la resta de la comunitat educativa (equip directiu i AMPA), així com d'exalumnes o d'altres persones o entitats del barri.
- Coordinació de les activitats, per mitjà d'un professor/a de l'institut, principalment d'Educació Física (amb incentius com la reducció horària i un complement econòmic).
- Col·laboració entre el centre educatiu, l'ajuntament i el consell esportiu corresponent.
- Dinamització per part dels líders del centre educatiu o del barri.

L'oferta d'activitats físiques i esportives respon als interessos i demandes canviants dels nois i de les noies. Pel curs 2015-2016, s'ofereixen: futbol sala femení i masculí i voleibol.

## 16.4 Projecte "NEXE" de col·laboració amb les escoles adscrites

**Motivació:** Tal com estableix l'article 79. 1 e) de la Llei d'educació els criteris d'organització pedagògica que adoptin els centres han de contribuir específicament a ***educar els alumnes en la responsabilitat d'exercir la ciutadania activa per mitjà de la participació en els afers de la comunitat.***

El Departament d'Ensenyament ha endegat l'acció experimental ***Impuls del servei comunitari per a l'alumnat de secundària obligatòria.*** L'objectiu final d'aquesta acció experimental és el de garantir que els estudiants, al llarg de la seva trajectòria escolar, experimentin i protagonitzin accions de compromís cívic, aprenguin en l'exercici actiu de la ciutadania, i posin en joc els seus coneixements i capacitats al servei de la comunitat.

**Els Objectius** de l'impuls del Servei Comunitari respecte a l'alumnat són:

- Donar a conèixer a l'alumnat de secundària el voluntariat com una acció responsable de compromís cívic.
- Educar en valors i destreses que afavoreixin l'autonomia personal i una actitud crítica i compromesa davant la societat, per tal d'esdevenir membres actius en una societat catalana democràtica i participativa.
- Donar a conèixer a l'alumnat associacions, entitats i persones compromeses en la millora de la societat.
- Desenvolupar habilitats relacionades amb el disseny i realització de projectes i amb el treball d'equip.

## **Metodologia:**

El concepte és l'**Aprenentatge servei** com la metodologia més adient per dur a terme el Servei comunitari. Es tracta d'una proposta educativa que combina processos d'aprenentatge i de servei a la comunitat en un sol projecte ben articulats. Un projecte en el qual els participants es formen treballant sobre necessitats reals del seu entorn amb l'objectiu de millorar-lo. L'alumnat alhora que ofereix un servei comunitari, aprèn a ser ciutadà/ana i a desenvolupar el compromís cívic. Són moltes les bones pràctiques d'aprenentatge servei que els centres educatius de Catalunya han anat desenvolupant de manera individual o amb el suport de diferents entitats, administracions locals o programes existents. Cada cop són més els centres educatius que entenen que per aprendre a exercitar la ciutadania de forma responsable i compromesa cal fer-ho des de la reflexió però també des de la pràctica.

Aquest projecte de col·laboració amb les escoles adscrites s'organitza amb l'alumnat de quart d'ESO. Durant una setmana (que coincideix amb la setmana de l'esquiada) un grup d'alumnes de quart fa una estada a les escoles adscrites per tal de conèixer d'aprop com s'organitza l'escola de primària i col·laborar ajudant el professorat en les tasques quotidianes de funcionament (ajudant a classe i participant en les activitats generals que es duen a terme). L'alumnat col·labora amb compromís social d'ajut a les institucions educatives i reflexiona sobre la importància de ser actiu a la societat.

### **16.5 Revista del centre**

L'alumnat de quart d'ESO pot participar en la creació de la revista del centre promoguda des del seminari de castellà. Regularment es farà una edició en format digital i una edició impresa a final de curs. Totes les aportacions que es vulguin fer sobre els temes al voltant de la vida del nostre centre s'han de comunicar al professor encarregat d'aquesta assignatura (Julián Molina).

### **16.6 Teatre en anglès**

L'alumnat de quart d'ESO pot participar en el muntatge d'una obra de teatre en anglès des d'aquesta assignatura. Aquesta obra es representa per l'alumnat de les escoles adscrites (3 vegades) i dues vegades més pels pares i per la "Mostra de teatre infantil de Sabadell" organitzada per l'ajuntament.

## **16.7 Titelles en anglès**

L'alumnat de tercer d'ESO pot participar en el muntatge d'una obra en anglès amb titelles. Aquesta obra es representa per l'alumnat de P3 i P4 de les escoles adscrites. Es fa servir un teatret portable fabricat pel seminari de tecnologia. Cada any es prepara una obra diferent.

## **16.7 Coral escolar**

Des del seminari de música s'organitza la coral del centre amb participació de l'alumnat de tercer, quart i puntualment d'altres nivells. L'objectiu es crear una coral estable. Les seves actuacions es fan per les celebracions del centre (Nadal, Sant Jordi i comiat de quart d'ESO).

## **16.8 Grup de treball competències bàsiques (Xarxa CCBB)**

Durant aquest curs continuarà el grup de treball sobre competències bàsiques obert a tot el professorat. L'objectiu és analitzar com es poden treballar les CCBB des de les diferents assignatures, crear materials, conèixer recursos disponibles i plantejar estratègies que puguin millorar les habilitats dels nostre alumnat. Enguany es treballarà de forma integrada amb la xarxa de CCBB.

Aquesta xarxa està formada per un equip de docents de centres d'educació primària i d'educació secundària que té com a objectiu reflexionar sobre la gestió i l'avaluació del currículum per competències en vistes a la millora de resultats de l'alumnat. En els darrers anys, la xarxa ha focalitzat el seu treball en l'avaluació com a eina per a l'aprenentatge. L'avaluació és una peça clau que, quan es toca, de retruc, obliga a un replantejament dels processos d'ensenyament i aprenentatge on tothom –docents i aprenents- hi guanya.

Els centres de la Xarxa CB reben suport per part d'un equip de coordinació del Departament d'Ensenyament, a la vegada que enceten processos de reflexió interna i de formació entre iguals en contextos presencials i virtuals. S'elaboren instruments i es posen en pràctica per mitjà de processos de pilotatge en els propis centres, alhora que es comparteixen amb la resta de membres de la xarxa. Els centres més experts poden acompanyar els processos de canvi dels centres més novells (formació en cascada).

La Xarxa CB està constituïda, actualment, per 31 centres educatius: 17 d'educació primària i 14 d'educació secundària obligatòria.

El professorat interessat en prendre part en aquest grup cal que es posi en contacte amb la coordinadora pedagògica.



## 16.9 Grup d'Experimentació per al Plurilingüisme (GEP) 2n any

Aquest grup de treball, format bàsicament pel professorat de matèries no lingüístiques que imparteixen continguts en anglès o francès i per professorat de llengües estrangeres, té com a objectiu fer una reflexió sobre la utilitat del plurilingüisme com a eina de millora en l'ús de la llengua, tant les llengües maternes com les llengües estrangeres que s'estudien en el centre. En el nostre centre es fan reunions del professorat que participa en activitats de plurilingüisme i també es fa la formació d'un equip dinamitzador que trasllada al grup els coneixements i materials adquirits.

La implementació es fa en diferents fases.

### **FASE 1. Sessió de reflexió sobre el propi punt de partida (ja realitzada)**

Reflexió inicial al voltant de les pròpies idees i representacions sobre el que és ensenyar llengua així com de les experiències dutes a terme en el centre en l'àmbit del plurilingüisme. La reflexió hauria de girar al voltant de les següents preguntes:

- Què és per a mi / nosaltres 'ensenyar llengua'?
- Quina realitat lingüística tenim al nostre centre? I en la mateixa aula?
- Quin paper juga des del meu punt de vista la llengua materna en l'aprenentatge de llengües estrangeres? I altres llengües que ja coneix l'alumne?
- Què estem fent al nostre centre per fomentar el plurilingüisme? En què estem satisfets, en què no? Per què?

Gravació de la sessió

### **FASE 2. Contrast del punt de partida amb altres perspectives relacionades amb l'enfocament plurilingüe**

Aquest pas conforma la fase reflexiva més exhaustiva. Es tracta de contrastar les vostres primeres reflexions amb propostes metodològiques per a l'ensenyament de llengües fonamentades, basades en el foment de la competència plurilingüe.

Per això es farà un taller de unes dues hores on treballarem plegats tots els centres implicats al voltant de l'enfocament plurilingüe. Un cop realitzat aquest taller, el nostre grup de recerca us proporcionarà una documentació i material on-line perquè cada centre pugui seguir treballant de forma autònoma.

En el treball autònom es tracta que discutiu el que haurem treballat en el taller així com les conclusions que extraieu de la documentació que us proporcionarem.

Planifiqueu per això tantes sessions de treball com calgui.

Un cop acabat aquest treball autònom planificarem una altra sessió de treball conjunt que vosaltres haureu de preparar abans a partir de les preguntes que presentem a continuació.

- En què coincideixo / coincidim en relació amb el nostre punt de partida?
- Què em / ens ha cridat més l'atenció? Per què?
- Què em / ens fa replantejar aquest nou enfocament en relació amb la nostra manera de 'ensenyar llengua'?
- Com voldria / voldríem materialitzar aquest replantejament en les nostres classes?

Què em / ens agradaria provar? Per què?

Gravació de la sessió de treball conjunta

### **FASE 3. Fase d'experimentació de les noves didactitzacions**

En aquesta fase es tracta de passar de la 'reflexió' a la 'acció'. Per aquest motiu és important que els resultats de les reflexions anteriors no es quedin en una simple declaració d'intencions i que es materialitzin immediatament a l'aula.

Per a això haureu planificar un temps prudencial per poder experimentar. Així mateix, al llarg de l'experimentació haureu de prendre nota del que aneu observant: les reaccions dels alumnes, les vostres percepcions, etc. I si és possible, seria fantàstic que pugueu gravar una classe on experimenteu.

### **FASE 4. Fase de valoració de l'experimentació i de concreció de línies de treball per al futur**

Ara és el moment de parar-se de nou i avaluar els efectes de l'experimentació. Respecte d'això és important anar més enllà de la valoració global de si ha anat bé o malament i fer una avaluació més profunda.

Per a això es proposa reprendre els apunts de les observacions realitzades i, a partir d'elles, reflexionar al voltant de les següents preguntes.

- En què he avançat personalment en relació amb l'enfocament plurilingüe i en l'ensenyament de llengües en general?
- En què hem avançat com a grup?
- En quina mesura s'ha ampliat la meva / nostre horitzó i s'ha enriquit la meva / nostra pràctica docent?
- Quins nous interrogants em / ens plantegen?
- En què creiem que hem de seguir avançant?

Un cop hagueu realitzat en cada centre aquesta avaluació farem un altre cop una sessió final conjunta.

Gravació de la sessió final conjunta

## **16.10 Erasmus+ KA1: “Formació del professorat pel plurilingüisme”**

Durant dos cursos el nostre centre participarà en un projecte de formació de professorat *Erasmus+* amb l'objectiu de fomentar el plurilingüisme entre el professorat, la internacionalització del centre i la introducció de la dimensió europea.

Els objectius concrets són:

- formació de professorat de matèries no lingüístiques en llengua instrumental anglès per tal d'incrementar la quantitat d'activitats CLIL-AICLE en aquestes matèries.
- formació de professorat de matèries no lingüístiques en actualització de coneixements a l'estranger per tal d'incrementar la qualitat de les activitats CLIL-AICLE en aquestes matèries.
- formació de professorat en llengua estrangera (francès i alemany) de professorat d'altres especialitats que imparteixen aquestes llengües.
- promoció de la plataforma *etwinning* per treballar en projectes de matèries no lingüístiques a nivell internacional fent servir l'anglès com a llengua de comunicació.
- observació de models d'èxit d'aplicació de la metodologia CLIL-AICLE.

Les accions que es portaran a terme seran:

- cursos de 15 dies al Regne Unit, França i Alemanya per 16 professors de matèries no lingüístiques i d'altres especialitats
- participació en projectes internacionals mitjançant la plataforma “*etwinning*”
- reunions de seguiment d'aplicació de la metodologia CLIL-AICLE
- compleció de banc d'activitats al moodle i intercanvi d'experiències
- observació (job-shadowing) d'un institut escandinau com a model d'èxit d'implementació d'aquesta metodologia

## **16.11 Mediació i convivència: “Fem pinya”**

### **0. CONSIDERACIONS PRÈVIES**

0.1. El marc legal en què es situa aquest pla és la LEC i el Decret de drets i deures de l'alumnat de Centres no universitaris de Catalunya.

0.2. L'institut Pau Vila es defineix com a centre acollidor i inclusiu.

0.3. Considerem com a principi bàsic la normal integració de totes les persones en la vida del Centre.

0.4. Entenem que la mediació i el diàleg han de ser la via primordial en la resolució pacífica de conflictes.

0.5. Creiem que el bon clima escolar no constitueix només la base d'una bona convivència, sinó que és fonamental per al benestar de les persones que formen part de la comunitat educativa. Aquest fet incideix directament i positiva en el procés d'ensenyament-aprenentatge, entès com a part fonamental de la formació integral de la persona.

0.6. Pensem que són valors i principis afavoridors de la bona convivència i clima escolar: el respecte, la tolerància, la capacitat d'escoltar activament, la generositat i la implicació personal en la vida del Centre.

## **1. OBJECTIUS**

1.1. Implementar la cultura de la mediació i el diàleg en la prevenció i resolució pacífica de conflictes.

1.2. Crear la cultura de la integració i de la bona convivència.

1.3. Treballar conjuntament amb l'Assemblea d'estudiants del Centre.

1.4. Aconseguir un bon clima escolar i ajudar a trobar els recursos per tal de mantenir-lo i millorar-lo, partint de la base del 'Decàleg de la convivència' (annex 1).

1.5. Avaluar l'assoliment dels objectius plantejats i proposar, si escau, estratègies de millora.

1.6. Fomentar la participació en les activitats extraescolars del Centre.

1.7. Aprofitar la participació en projectes internacionals (Comènius, intercanvis, viatges...) per tal de construir ponts i compartir la cultura de la bona convivència amb centres educatius d'altres països. El treball serà elaborat a l'Aula d'Acollida.

1.8. Participar en la Trobada anual d'equips de mediació dels instituts de Sabadell.

## **2. ESTRATÈGIES D'INTERVENCIÓ**

### 2.1. Al Centre

2.1.1. Formar un grup d'alumnat mediodor, mitjançant la organització d'una optativa a tercer d'ESO i/o a través de cursos presencials, organitzats per l'equip de mediació de l'Ajuntament de Sabadell.

2.1.2. Formar un grup d'alumnes de referència per a l'alumnat nouvingut (dues persones per aula).

2.1.3. L'Assemblea d'estudiants del Centre es constitueix en referent institucional per a l'alumnat més jove (resolució de dubtes, consultes, ajudes...).

2.1.3. Tauler de la convivència al primer replà de l'escala principal:

- Frase de la setmana: possibilitat de comentar-la i reflexionar-hi a l'hora de tutoria (intervenció de l'alumnat delegat de grup).
- Notícies d'arreu del món: els grups d'ESO buscaran i penjaran, per torns, una notícia que tingui relació amb el tema de la convivència. Aquesta notícia serà escollida entre totes les

aportades per l'alumnat a una sessió de tutoria, que es dedicarà a comentar-les i que tindrà una periodicitat mensual. Aquest tauler disposaria d'una part dedicada a l'equip d'alumnat mediador i contindria el protocol EXPRESS en cas de conflicte. Està obert a la participació de tota la comunitat educativa.

2.1.4. Elaboració d'un tríptic de la Convivència.

2.1.5. Organitzar el servei de mediació entre iguals a hores d'esbarjo, quan en sorgeixi la necessitat i se'n produeixi la sol·licitud, com a conseqüència d'un conflicte entre alumnes.

2.1.6. Quan en un conflicte intervinguin membres adults de la comunitat educativa, el Centre podrà oferir un servei de mediació extern.

2.1.7. Crear vies de participació en activitats extraescolars per a l'alumnat nouvingut.

## 2.2. A l'aula (dins del PAT)

2.2.1. Xerrades a les aules, a càrrec d'agents educatius interns i externs.

2.2.2. Organització de diferents activitats a les aules, en horari de tutoria, amb materials adequats.

2.2.3. Col·laboració de l'AA en la presentació de diferents països i cultures a les tutories, comptant amb la col·laboració de les persones concretes i de la persona tutora.

2.2.4. Elaborar un protocol d'arribada a la classe per primera vegada de l'alumnat nouvingut (primera tutoria): disseny d'activitats per nivells i CAIXA SORPRESA DE BENVINGUDA.

## 2.3. AL pati

2.3.1. Demanar alumnat en pràctiques del CFGS d'animació sociocultural per a l'estona d'esbarjo.

2.3.2. Organitzar diferents activitats per afavorir la integració d'alumnat nouvingut i millorar la convivència.

2.3.3. Fer un acompanyament organitzat d'aquell alumnat que el necessiti, ja sigui perquè és nouvingut o per alguna raó que el justifiqui.

## **3. Protocols per a la millora de la convivència**

A la pàgina web del xtec es troben tots els protocols d'intervenció en diferents casos per a millora de la convivència:

(<http://www.xtec.cat/web/centres/convivencia/recursos/resconflictos>)

- Protocol de prevenció, detecció i intervenció enfront situacions d'odi i discriminació

- Protocol d'actuació amb menors de catorze anys en situacions de conflicte o comissió d'una infracció penal
- Protocol de prevenció, detecció i intervenció enfront l'assetjament entre iguals
- Protocol de prevenció, detecció i intervenció enfront el ciberassetjament entre iguals
- Protocol de detecció i intervenció en cas de conflicte greu amb l'alumnat
- Protocol de detecció, notificació, derivació i coordinació de les situacions de maltractament infantil i adolescent en l'àmbit educatiu

### **16.12 Erasmus+ KA2: “EUnedsU”**

El nostre centre participa en un projecte europeu Erasmus+ KA2 juntament amb altres instituts de Dinamarca, Turquia, Àustria, Grècia, Itàlia. El títol és “EUnedsU i el tema central és la incorporació del jovent al mercat del treball i les eines i formació necessàries en un mercat laboral internacional. Durant la durada del projecte (2014-2017) tindran lloc mobilitats entre l'alumnat en trobades que es realitzen a cadascun dels països participants. En aquestes trobades s'organitzen activitats i debats al voltant del tema del projecte i es treballa de forma col·laborativa amb la creació de productes (enquestes, treballs sobre temes concrets, presentacions, pòsters....). El resultat final serà una pàgina web internacional d'ofertes de feina pel jovent que s'anirà nodrint de les feines trobades en recerca pels estudiants. La llengua de comunicació és l'anglès i es fan servir recursos digitals en la creació dels productes.

### **16.13 Immersión lingüística en otoño (MECD)**

Aquest projecte es dirigeix a l'alumnat de segon d'ESO. En els centre educatius participants de tota Espanya es formen grups de 20/25 alumnes que conviuran amb un altre grup d'alumnes d'una altra comunitat autònoma, en règim d'internat, en diferents centres de formació durant una setmana a la tardor de 2015. Cada grup anirà acompanyat de dos professors.

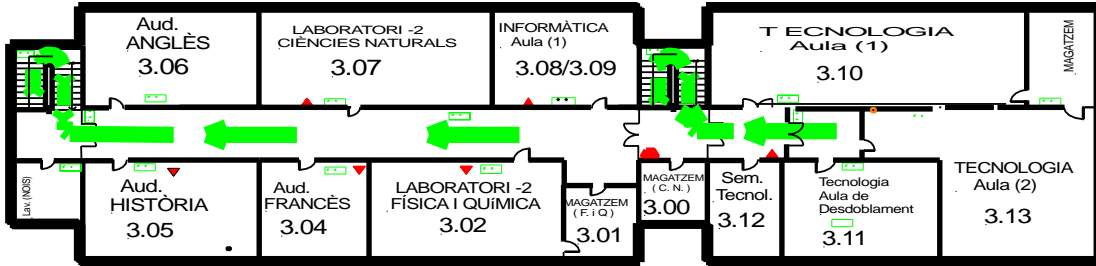
Les activitats relacionades amb les àrees de ciències, sobre la sostenibilitat i el medi ambient seran en anglès que també és la llengua de comunicació de l'estada.

En el centre es fan activitats des de diferents assignatures sobre aquest tema i a la mobilitat es fan activitats també sobre aquest tema en anglès i s'acaben les activitats que s'han fet en el centre.

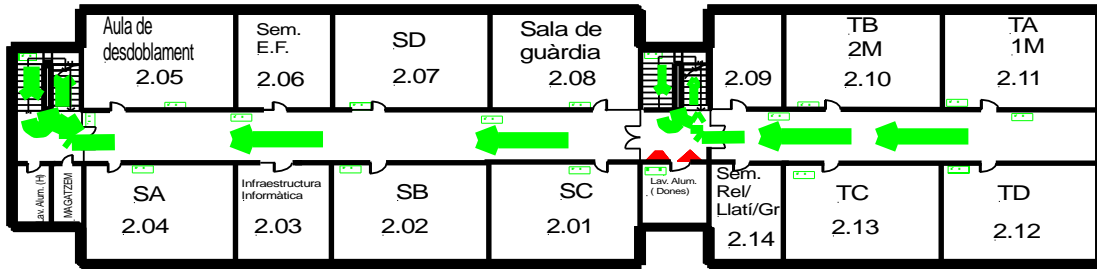
# 17 AULARI

## EDIFICI AULARI GRAN

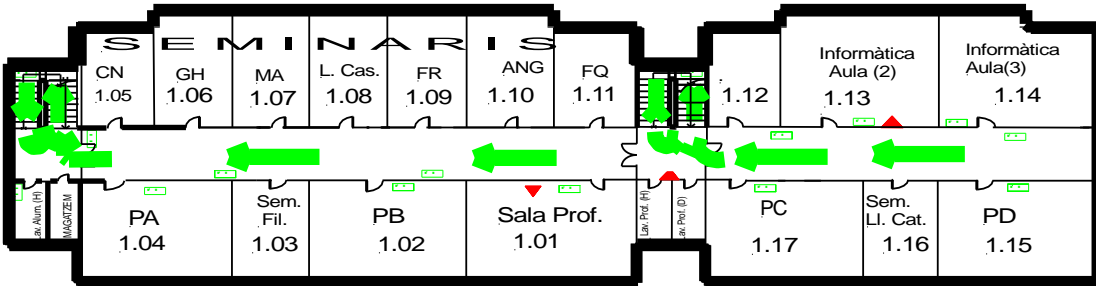
### PLANTA TERCERA



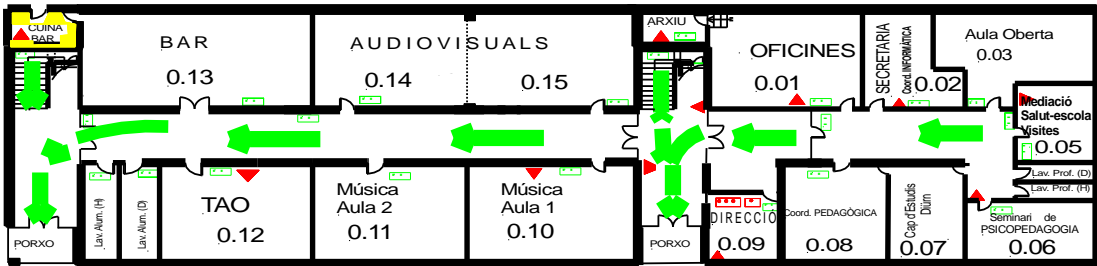
### PLANTA SEGONA



### PLANTA PRIMERA



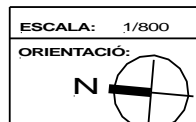
### PLANTA BAIXA



P A T I

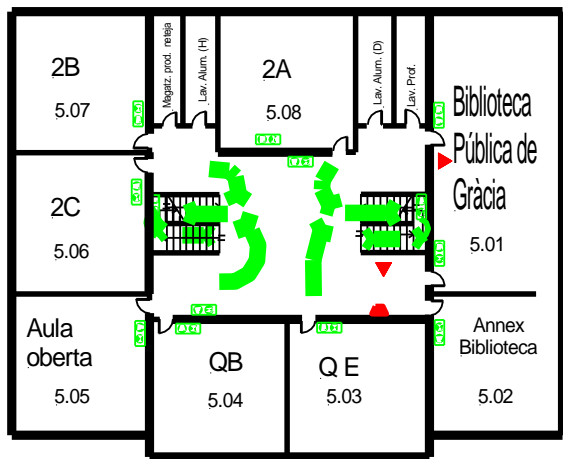
| Símbols | Descripció                     | Quantitat |
|---------|--------------------------------|-----------|
| ▲       | Extintor d'incendis            |           |
| □       | Llum d'emergència              |           |
| ▲       | Avisador d'alarma              |           |
| ▲       | Centraleta d'alarma            |           |
| ■       | Pulsador d'alarma              |           |
| →       | Sentit d'evacuació a la planta |           |

P A T I

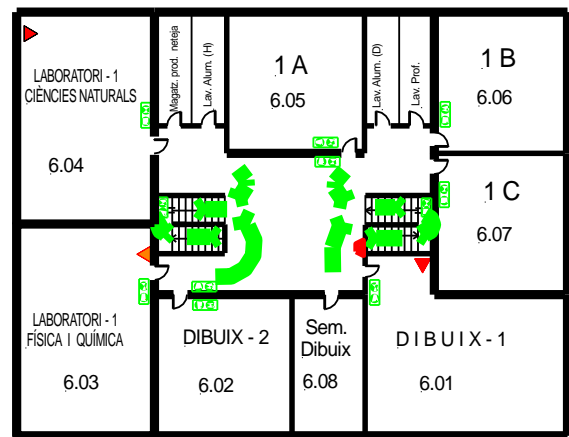


# EDIFICI AULARI PETIT

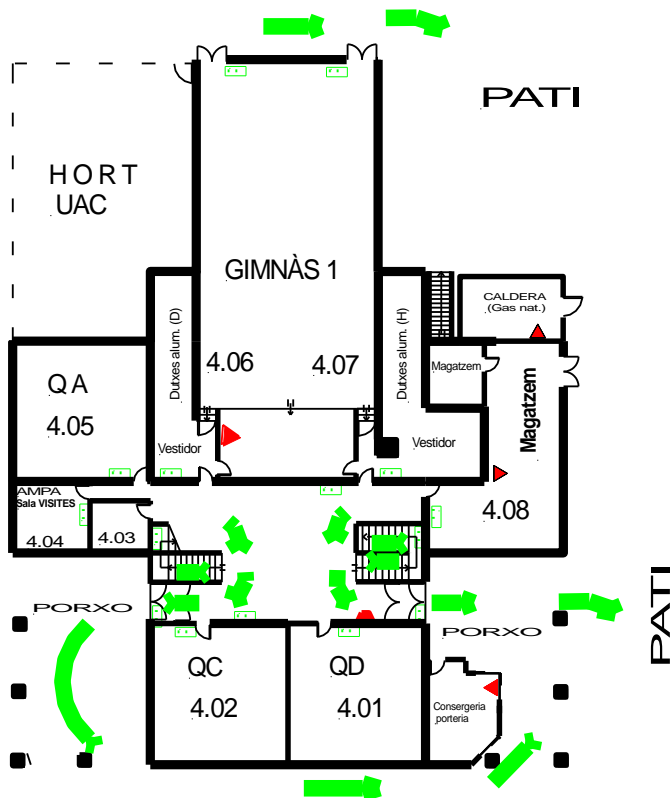
## PLANTA PRIMERA



## PLANTA SEGONA



## PLANTA BAIXA



| Risc d'incendi a desenvolupar |                                | ESCALA: 1/600 |
|-------------------------------|--------------------------------|---------------|
|                               | Baix                           | ORIENTACIÓ    |
|                               | Mija                           |               |
|                               | Alt                            |               |
| Simbol                        | Descripció                     | Quantitat     |
|                               | Extintor d'incendis            | 4             |
|                               | Llum d'emergència              | 12            |
|                               | Avisador d'alarma              | 1             |
|                               | Sentit d'evacuació a la planta |               |