

## Prescripcions tècniques que han de regir per a la contractació del servei de neteja

**Objecte: Servei de neteja instal·lacions del centre Institut Serrallarga**

### Dades del centre educatiu

Nom: Institut Serrallarga
Domicili: Joan Benejam 1, Blanes
Telèfon: 972331005
Metres quadrats (sense incloure espais exteriors): 3.861,69 (veure plànols adjunts)

### Dades tècniques i econòmiques

Import unitari màxim: 3.861,69 m <sup>2</sup> x 1,5278 euros/m <sup>2</sup> /mes
Import total mensual màxim (euros): 5.900 (en deu mensualitats, IVA exclòs)
Import total màxim (euros): 59.000 (IVA exclòs)
Dependències que s'exclouen en el contracte: veure plànols adjunts
Termini d'execució: de l'1 de gener al 31 de desembre de 2017

S'adjunta un **document (annex 1)** en què s'especifica el nom de l'empresa que actualment porta a terme aquest servei i les persones que actualment fan aquest servei.

### 1. Descripció i característiques del servei

Les actuacions objecte de la prestació d'aquest servei té com a objecte la realització dels serveis de neteja que siguin respectuosos amb el medi ambient en els edificis, locals i dependències que tinguin un ús estrictament administratiu.

El treball de neteja es fa de manera que, en cap moment, es vegi pertorbat el funcionament normal de les activitats que es desenvolupen en les dependències i instal·lacions objecte d'aquest contracte.

A continuació s'indiquen els treballs o programes de neteja que s'han de dur a terme, amb la finalitat de precisar les freqüències mínimes i les necessitats bàsiques dels tractaments que cal fer, tot i que l'ús intensiu de determinats espais faci necessària una freqüència més gran.



## **TASQUES MÍNIMES A REALITZAR**

### **Neteja ordinària**

Seràn objecte de neteja ordinària els patis, accesos exteriors i els espais interiors dels tres edificis **excepte els següents** (els números i definicions corresponen als dels plànols adjunts i són a títol informatiu; poden haver sofert canvis):

#### G1 planta accés:

1 magatzem	6 cambra dipòsits aigua
2 escala accés magatzem	

#### G1 planta baixa:

1 menjador	5 pati escombreries
2 bar	6 cambra de neteja
3 cuina i magatzem	7 cambra instal·lacions
4 lavabo vestidor	

#### G1 primer pis:

6 cambra d'instal·lacions	13 lavabos nois
12 lavabos noies	14 cambra de neteja

#### G1 segon pis:

5 cambra d'instal·lacions	11 lavabos nois
12 lavabos noies	13 cambra de neteja

#### G2 planta baixa:

4 lavabos	5 lavabos
6 Cambra neteja	7 magatzem

#### G2 primer pis:

4 cambra neteja	5 Lavabos vestidors PND
-----------------	-------------------------

#### G3 planta baixa:

5 magatzem	7 sala de calderes
6 vestíbul sala calderes. Exterior	

#### G3 segon pis:

10 cambra d'acumuladors elèctrics
-----------------------------------

**A més s'inclouran també** en els espais objecte de neteja:

- uns espais a l'antic CEIP Carles Faust, a uns 300 m., cedits per l'ajuntament, que el centre només fa servir d'octubre a abril i que consten de lavabos (10,56 m<sup>2</sup>), 2 aules



(55,90 m<sup>2</sup>), escala (14,57) i passadís-hall d'entrada (50 m<sup>2</sup>), la neteja dels quals s'efectua un parell de cops per setmana.

### 1.1. Tasques mínimes que s'han de portar a terme

#### a) Neteja diària (cada dia de presència en els locals del centre)

- Buidatge i neteja de papereres.
- Neteja de la pols del mobiliari (taules, cadires, taulells, arxivadors, pissarres)
- Neteja de la pols dels estris d'oficina (maquinària, fotocopiadores, telèfon, maquinari, quadres, etc.).
- Neteja i desinfecció de sanitaris, i neteja de miralls, accessoris, manetes de portes i portes.
- Reposició de sabó de mans, paper higiènic i paper eixugamans.
- Fregar el terra amb tiràs (*mopa*), captador de pols.
- Escombratge humit/tiràs de la pols del terra dels despatxos, passadissos, etc.
- Neteja de la porta d'entrada.
- Trasllet de les escombraries al contenidor.
- Transport diari de qualsevol tipus de residu des del punt de generació fins al magatzem final, si escau, i fins als contenidors municipals de recollida selectiva, en els horaris marcats per les ordenances municipals, separant el material de recuperació.

#### b) Neteja setmanal

- Neteja a fons d'una part del mobiliari, rotatori.
- Neteja de rajoles dels sanitaris.

#### c) Neteja mensual

- Neteja dels vidres accessibles per les dues cares.
- Neteja dels marcs i lleixes de les finestres.
- Neteja de les parts altes, sostres, cornises.

### **Neteges d'acabament i començament de curs (durant els períodes no lectius de juny i setembre)**

Seràn objecte de neteges d'acabament i començament de curs els patis, accesos exteriors i els espais interiors dels dos edificis **excepte els següents** (els números i definicions corresponen als dels plànols adjunts i són a títol informatiu; poden haver sofert canvis):

G1 planta baixa:

1 menjador	4 lavabo vestidor
2 bar	5 pati escombreries
3 cuina i magatzem	14 lavabos professors (minus.)



### **Calendari i horaris:**

El servei es prestarà tots els dies excepte dissabtes, diumenges i festius i els mesos de juliol i agost, llevat de les excepcions ja esmentades.

El servei es prestarà entre les 16.00 i les 22.00 hores durant els períodes lectius i entre les 8.00 i les 15.00 hores en períodes no lectius, mirant d'interferir al mínim amb les activitats que s'estiguin portant a terme al centre en aquells horaris.

#### *1.2. Equipament, utilitatge i estris*

L'empresa adjudicatària aporta, a càrrec seu, l'equipament, utilitatge i estris necessaris per prestar el servei objecte del contracte de neteja.

Els materials han d'estar sempre en les condicions d'higiene adequades. En aquest sentit, després de cada procés de neteja s'han de netejar a fons amb aigua i detergent.

La maquinària, els equips i l'utilitatge destinats a les tasques de neteja s'han de comunicar al centre a través de la persona designada com a responsable del servei, la qual pot sol·licitar a l'empresa adjudicatària la informació de les seves característiques que consideri necessària.

Els treballadors de l'empresa adjudicatària desen tota la maquinària, els equips i el utilitatge en els espais assignats un cop utilitzats i nets.

El manteniment de tota la maquinària, els equips i l'utilitatge és a càrrec de l'empresa.

L'empresa adjudicatària ha de garantir que el personal que porta a terme les tasques de neteja, coneix i segueix les indicacions per a l'ús correcte dels productes, aparells i estris emprats, així com de les mescles, les temperatures o qualsevol altra informació rellevant per la seguretat i bon ús. En el mateix sentit, cal garantir que els productes sempre s'utilitzen en els envasos originaris per tal de tenir en tot moment la informació necessària.

L'empresa adjudicatària garanteix l'aplicació de les mesures de protecció adients, proveint el personal dels equips de protecció individuals necessaris, entre els quals cal destacar els següents:

- guants de goma, que cal utilitzar sempre;
- davantals;
- mascaretes.

Cal utilitzar sempre aigua freda.

Aquestes previsions poden ser objecte de millora per part de les empresa adjudicatària.

### **2. Obligacions de l'empresa adjudicatària**

- La realització del servei segons el que especifica el present plec de prescripcions tècniques.



- Nomenar un/a cap del servei de neteja que serà l'interlocutor/a amb el/la responsable del servei de neteja del centre.
- Comunicar al responsable del servei de neteja del centre les dades personals, categoria professional i horari laboral dels treballadors que designi l'empresa adjudicatària. Aquest personal ha de ser sempre el mateix, llevat de les substitucions que es puguin produir per absències imprevistes.
- Garantir la presència del personal en els llocs de servei; substituir immediatament el personal en cas de malaltia, vacances o qualsevol altra contingència, perquè, en cap cas, el servei quedi sense cobrir.
- A petició justificada del/de la responsable del servei, sempre que s'acrediti adequadament i fefaentment, es podrà requerir a l'empresa contractista perquè accedeixi a canviar el personal que no reuneixi les condicions mínimes necessàries per prestar el tipus de servei que es demana o bé no fa la seva tasca de forma correcta i professional.
- Proporcionar a tot el personal de neteja el corresponent uniforme, el qual ha d'estar perfectament net i amb la corresponent placa d'identificació personal. Aquest uniforme, que inclou a banda de les peces de roba, guants, calçat i mascaretes, va a càrrec de les empreses adjudicatàries.
- Fer-se càrrec del cost del personal encarregat de prestar el servei: sous, formació, desplaçaments, substitucions per baixes i malalties, seguretat social, antiguitat i qualsevol altra despesa que comporti la prestació del servei.
- La maquinària, els equips i l'utilatge destinats a tasques de neteja els aporta l'empresa adjudicatària. En finalitzar la tasca, aquest equipament es guarda en les zones acordades en el centre.
- Tenir cura de l'equipament que el centre posi a la seva disposició (armaris, taquilles, etc.) i responsabilitzar-se'n del manteniment.
- La gestió dels envasos generats és responsabilitat de les empreses adjudicatàries, les quals han de presentar trimestralment un informe sobre la gestió correcta d'aquests residus. En particular, s'ha d'evitar que els residus d'envasos qualificats com a perillosos tinguin un període d'emmagatzematge superior a sis mesos.
- Cal complir estrictament les disposicions vigents en matèria de legislació laboral, conveni del sector, legislació social de prevenció de riscos laborals, integració social de les persones amb discapacitat, fiscal, de protecció de dades personals i ambiental.
- Ha de disposar de procediments operatius que incloguin una descripció de l'activitat, una descripció sobre la forma d'avaluar la qualitat, la freqüència, els elements que cal netejar, els mètodes utilitzats (productes, maquinària, etc.) i la gestió dels aspectes ambientals generats.
- Ha de respondre de qualsevol desperfecte, pèrdua o deteriorament en els béns, objectes i instal·lacions de les dependències que s'han de netejar quan es produeixin com a conseqüència de la realització del servei de neteja.
- Ha de garantir un adequat estoc de productes i la correcta segregació (per tal d'evitar barreges perilloses). Ha de disposar de materials de contenció i recollida en cas de vessament accidental dels productes.
- Ha de presentar abans d'iniciar el servei, els contractes degudament formalitzats amb el personal de neteja que ha de prestar els serveis. Qualsevol variació contractual ha



de ser comunicada al centre. El centre pot requerir la presentació de la documentació que acrediti aquest compliment (còpia dels fulls de nòmina, còpia dels documents TC-1 i TC-2 de liquidació de la quota de la Seguretat Social) i, en cas de detectar o sospitar anomalies, pot traslladar-les a l'autoritat competent en aquest àmbit per a la seva investigació.

### 3. Criteris ambientals

Les empreses licitadores han d'aportar una llista amb tots els productes de neteja, higiene, paper i bosses a utilitzar en les tasques d'execució del servei, d'acord amb **l'annex 2 d'aquest plec** de prescripcions tècniques.

Qualsevol canvi en els productes utilitzats requereix una comunicació prèvia i s'ha de garantir la qualitat del servei i del compliment de totes les prescripcions tècniques que hi siguin d'aplicació. A aquest efecte la comunicació del canvi ha d'anar acompanyada d'una justificació i de tota la documentació requerida en la licitació que garanteixi que es manté el compliment dels requisits corresponents.

Com a referència per a les especificacions que s'estableixen a continuació, les etiquetes ecològiques de tipus I (segons ISO 14024) són:

- Distintiu de garantia de qualitat ambiental
- Etiqueta ecològica europea
- Cigne nòrdic
- Àngel Blau
- Altra ecoetiqueta oficial equivalent. En aquest cas, cal indicar en un full annex a la documentació la relació dels criteris ambientals que incorpora.

En cada apartat s'indiquen les ecoetiquetes que, de forma específica, contenen els criteris de referència pertinents, sense que aquest fet n'exclogui d'altres no esmentades que puguin incloure els mateixos criteris, que també es poden presentar igualment a l'efecte de la verificació.

#### 3.1. Productes químics de neteja

Les empreses licitadores han d'aportar de cadascun dels productes inclosos a les **taules 1.1 i 1.2 de l'annex 2**:

- Fitxa de seguretat del producte
- Instruccions de manipulació

En les tasques de neteja amb aerosol no es poden utilitzar productes en esprai amb gasos propel·lents. En cas que sigui necessari s'utilitzarà en ampolla que es pugui reomplir amb capçal polvoritzador manual.

Dels productes químics de neteja, cal diferenciar-ne els productes bàsics i la resta de productes de neteja d'ús específic:

##### 3.1.1. Productes bàsics de neteja general



Es consideren productes bàsics de neteja general els que s'utilitzen en les tasques de neteja habituals i que, per tant, es consumeixen en més quantitat i de forma regular. En concret es consideren els següents:

- Producte de neteja general de terres i paviments.
- Producte de neteja general de superfícies (taules, prestatgeries, portes, mampares, etc.).
- Productes de neteja general de vidres.
- Productes de neteja general de superfícies ceràmiques (enrajolat en lavabos, cuines, etc.).

Aquests productes s'han d'especificar a la llista de la **taula 1.1 de l'annex 2 del plec de prescripcions tècniques**.

*Requisits que han de complir els productes bàsics de neteja*

Han de complir els requisits pel que fa a compostos químics en la formulació dels productes tal com es descriuen en alguna ecoetiqueta tipus I, en què s'inclou no contenir com a ingredients concentracions superiors al 0,01% de cap substància identificada com a extremadament preocupant i que com a tal hagi estat inclosa a la llista de l'article 59 del Reglament (EC) 1907/2006 (Reglament REACH) i modificacions posteriors.

Als efectes de la verificació del compliment d'aquests requisits les empreses licitadores hauran de presentar bé una declaració del fabricant acompanyada de la fitxa de seguretat dels productes, bé el certificat d'etiqueta ecològica de tipus I del producte que inclogui aquest requisit o bé altra evidència documental equivalent amb referència específica del criteri esmentat.

3.1.2. Productes de neteja d'ús específic

Es consideren altres productes de neteja d'ús específic aquells que tenen aplicacions particulars diferents dels anteriors, tot i que per les condicions particulars en un edifici concret puguin arribar a ser d'ús habitual. En concret es consideren els següents:

- Altres productes per a la neteja de terres i paviments: decapants de sòls, abrillantadors, netejadors de moquetes, parquets.
- Altres productes per a la neteja de superfícies especials.
- Altres productes per a la neteja de vidres.
- Altres productes per a la neteja de banys i cuines com desembussadors, ambientadors, desinfectants, etc.
- Altres productes com rentavaixelles, detergents, etc.

Tots aquests productes s'han d'especificar a la **taula 1.2 de l'annex 2** del plec de prescripcions tècniques.

*Requisits que han de complir els productes específics de neteja*

**Com a mínim 2 d'aquests productes:**

- han de complir els requisits pel que fa a compostos químics en la formulació dels productes tal com es descriuen en alguna ecoetiqueta tipus I, en què s'inclou no contenir com a ingredients concentracions superiors al 0,01% de cap substància



identificada com a extremadament preocupant i que com a tal hagi estat inclosa a la llista de l'article 59 del Reglament (EC) 1907/2006 (Reglament REACH) i modificacions posteriors.

- als efectes de la verificació del compliment dels requisits anteriors, les empreses licitadores han de presentar bé una declaració del fabricant on s'especifiqui que la formulació del producte no conté cap de les substàncies incloses en les llistes corresponents dels enllaços web (\*1 i 2 respectivament) acompanyada de la fitxa de seguretat dels productes, bé el certificat d'etiqueta ecològica de tipus I del producte que inclogui aquest requisit o bé una altra evidència documental equivalent amb referència específica del criteri esmentat:  
\*1: <<http://echa.europa.eu/addressing-chemicals-of-concern/authorisation/recommendation-for-inclusion-in-the-authorisation-list/authorisation-list>>  
2: <<http://echa.europa.eu/web/guest/candidate-list-table>>

### 3.2. Bosses d'escombraries

Tots aquests productes s'han de llistar.

#### *Requisits que han de complir les bosses d'escombraries*

##### 3.2.1. Per a bosses d'escombraries de plàstic

- La matèria primera emprada ha de ser plàstic reciclat postconsum en com a mínim un 80% respecte tot el plàstic usat.
- El producte ha de complir els requeriments tal com es descriuen a la norma UNE-EN 13592:2003+A1:2007. Sacs de plàstic per a la recollida de deixalla domèstica. Tipus, requisits i mètodes d'assaig, o equivalent.

A l'efecte de verificació del compliment dels requisits les empreses licitadores han de presentar, bé una declaració del fabricant (amb referència específica al % de reciclat i al compliment dels requeriments de resistència o del certificat de norma UNE-EN) acompanyada de la fitxa del producte, bé el certificat d'etiqueta ecològica de tipus I del producte que inclogui aquest requisit o bé una altra documentació equivalent amb referència específica als criteris esmentats.

##### 3.2.2. Per a bosses d'escombraries compostables, per fracció orgànica

Atès que, per l'extensió de la recollida selectiva urbana d'orgànica, en determinats edificis és previsible que s'hagi introduït també la recollida d'aquesta fracció, les empreses licitadores a l'acord marc han d'estar en disposició de proveir també bosses d'escombraries compostables específiques per a aquesta fracció, si així s'estableix al contracte derivat, les quals han de complir el següent:

- els requisits de biodegradabilitat en 180 dies, tal com es descriuen en la norma UNE-EN 13432:2001. Envasos i embalatges. Requisits dels envasos i embalatges valoritzables mitjançant compostatge i biodegradació.
- els requeriments de resistència tal com es descriuen a la norma UNE-EN 13592:2003+A1:2007. Sacs de plàstic per a la recollida de deixalla domèstica. Tipus, requisits i mètodes d'assaig o equivalent.

A l'efecte de verificar el compliment dels requisits les empreses licitadores han de presentar, bé una declaració del fabricant (amb referència específica al compliment





dels requeriments de compostabilitat/biodegradabilitat i del compliment dels requeriments de resistència o del certificat de norma UNE-EN acompanyada de la fitxa del producte, bé el certificat d'etiqueta ecològica de tipus I del producte que inclogui aquest requisit, o bé una altra documentació equivalent amb referència específica als criteris esmentats.

#### **4. Responsabilitats i assegurança de responsabilitat civil**

Les empreses adjudicatàries seran responsables dels danys i perjudicis causats a l'Administració i a tercers en el desenvolupament dels contractes i, per tant, l'Administració queda eximida de tota responsabilitat pels danys i perjudicis causats a tercers.

En aquest sentit, les empreses proposades com a adjudicatàries han de tenir contractada una pòlissa d'assegurances de responsabilitat civil, amb un capital mínim assegurat de 150.000 euros per víctima i 1.200.000 euros per sinistre i any.

Així mateix, les empreses adjudicatàries han de comunicar de manera immediata al Departament qualsevol modificació en la pòlissa d'assegurança que alteri o variï les condicions de cobertura.

#### **5. Reunions**

Sempre que qualsevol de les dues parts ho consideri necessari es faran reunions de seguiment de l'execució del contracte. En aquestes reunions es farà una anàlisi del seguiment del contracte. De les reunions, cal aixecar-ne acta.

Blanes, 9 d'octubre, 2016

Càrrec: administrador i president Mesa de Contractació

Nom i cognoms: Pedro M. Martín Burutxaga



## **Annex 1**

Empresa que actualment està portant a terme aquest servei:

Mullor SA      NIF: A08440323

Personal que actualment fa aquests serveis per l'esmentada empresa:

- 1 netejadora (antiguitat: des de 2.09.2013; jornada setmanal: 24,5 h)
- 1 netejadora (antiguitat: des de 29.02.2004; jornada setmanal: 30,5 h)
- 1 netejadora (antiguitat: des de 19.11.2011; jornada setmanal: 30,5 h)
- 1 netejadora (antiguitat: des de 02.09.2013; jornada setmanal: 24,5 h)



## Annex 2

Les taules han d'especificar la totalitat de productes de cada categoria, de manera que després serveixin de llista de comprovació a la persona responsable, per al seu seguiment.

### *Instruccions generals per emplenar les taules*

- Cada filera ha de correspondre a un article comercial.
- Cal ampliar la llista amb tantes files com sigui necessari.
- Si per un tipus de producte es disposa de dos articles diferents, cal introduir una fila per cada article o denominació comercial.
- Cal seguir les instruccions afegides en cada apartat.
- En la columna "mitjà amb què s'acredita" cal especificar la referència de la documentació que el licitador disposa i està en condicions de presentar, per mostrar el compliment dels requisits corresponents.

## 1. Productes químics

### *1.1. Productes bàsics de neteja d'ús general*

Tipus de producte	Nom comercial	Nom del fabricant	Mitjà amb què s'acredita el compliment dels requisits
Terres i paviments			
Superfícies generals			
Vidres			
Superfícies ceràmiques			

### *1.2. Altres productes de neteja d'ús específic*

A la columna "Lliure de substàncies REACH" cal indicar:

“Sí”: per als productes dels quals es disposa de certesa documentada que no estan inclosos en la llista del REACH.

“No”: per als productes dels quals no es disposa de referència al respecte.



**Recordatori:** El licitador ha de disposar (i per tant ha d'especificar a la taula) com a **mínim 2 productes** on s'acrediti el compliment del requisit, és a dir, on indiqui "sí".

Tipus de producte	Nom comercial	Nom del fabricant	Lliure de substàncies REACH (Sí/No)	Mitjà amb què s'acredita el compliment dels requisits

## 2. Bosses d'escombraries

A la columna "tipus de plàstic" cal indicar:

"R": per a plàstic reciclat (mínim 80%)

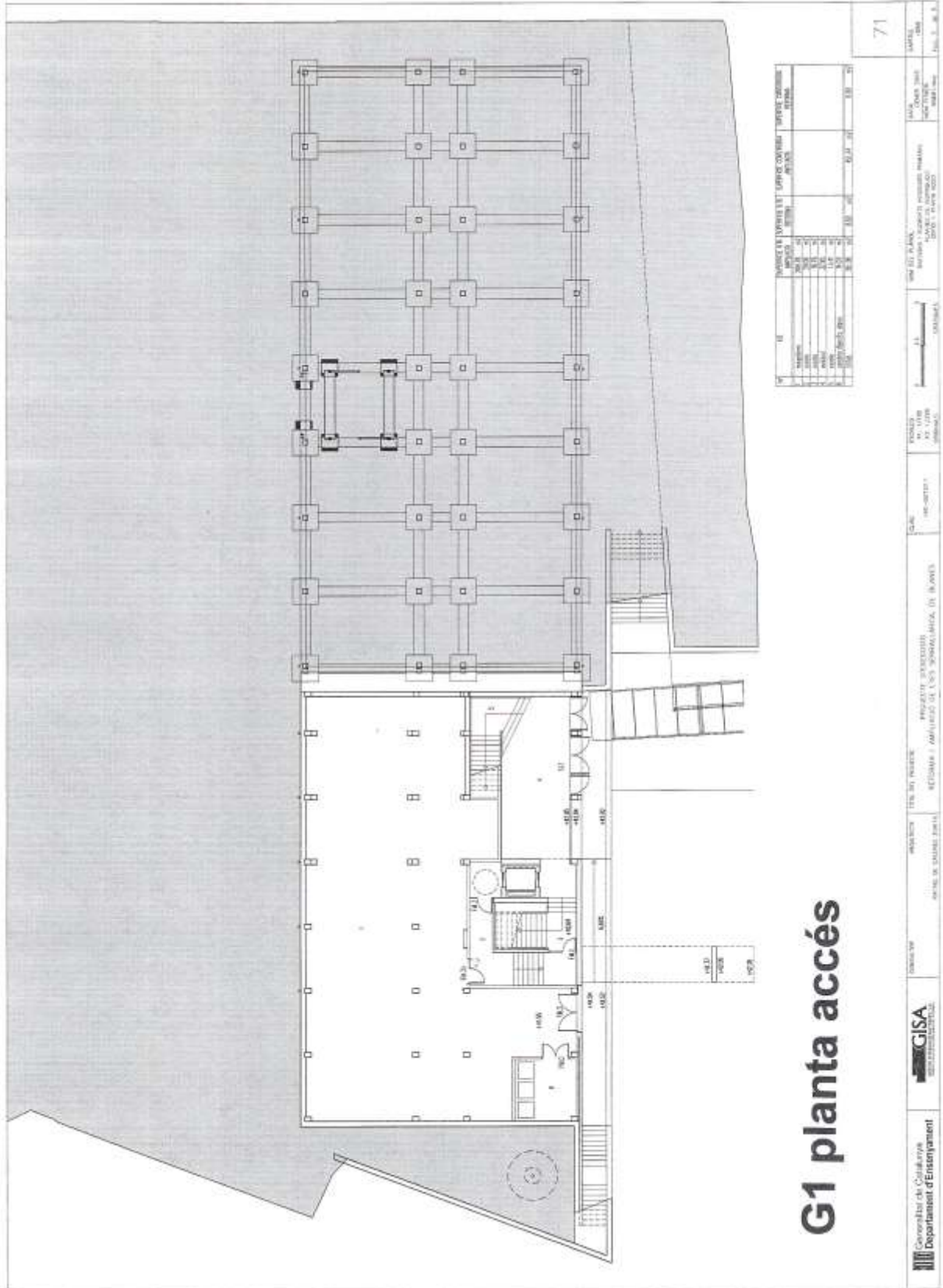
"C": per a plàstic compostable

"V": per a plàstic no reciclat

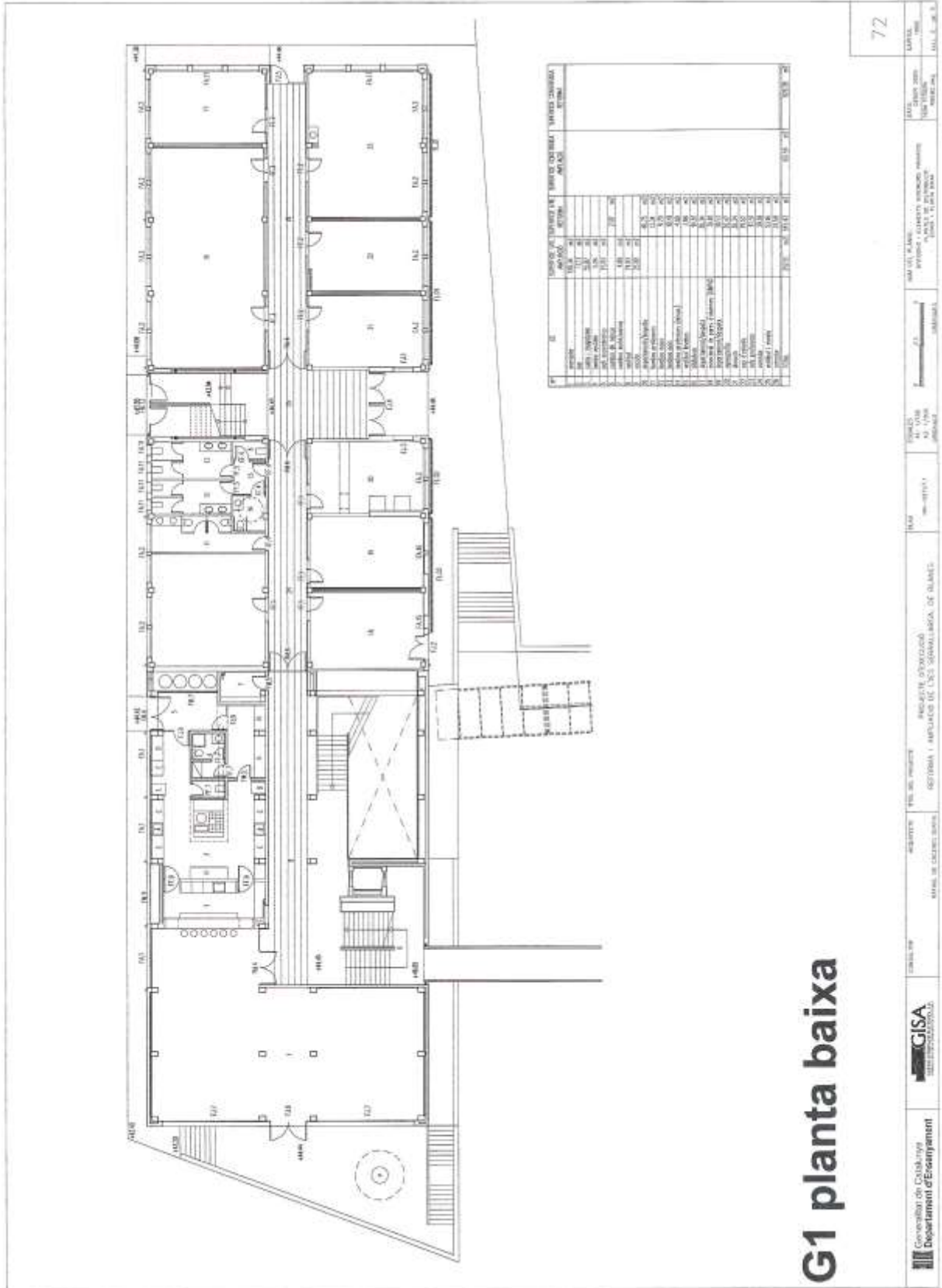
**Recordatori:** L'empresa licitadora ha de presentar com a mínim un tipus de bossa de plàstic reciclat ("R") i un tipus de bossa de plàstic compostable ("C").

Tipus de producte	Nom comercial	Nom del fabricant	Tipus de plàstic (R / C / V)	Mitjà amb què s'acredita el compliment dels requisits
Bosses d'escombraries				

DOC-003/01-16



DOC-003/01-16



# G1 planta baixa


**Generalitat de Catalunya**  
**Departament d'Ensenyament**

**GISA**  
 INGENYERIA D'ARQUITECTURA

TÍTOL DEL PROJECTE: PROJECTE D'EDIFICI  
 DESTINATIU: AMPLEJOS DE LES SERRALLARGA DE BLANES

CLIENT: IES SERRALLARGA DE BLANES

DATA: 2011

ESCALA: 1:100

AUTORIA: ESTUDIO D'ARQUITECTURA GISA

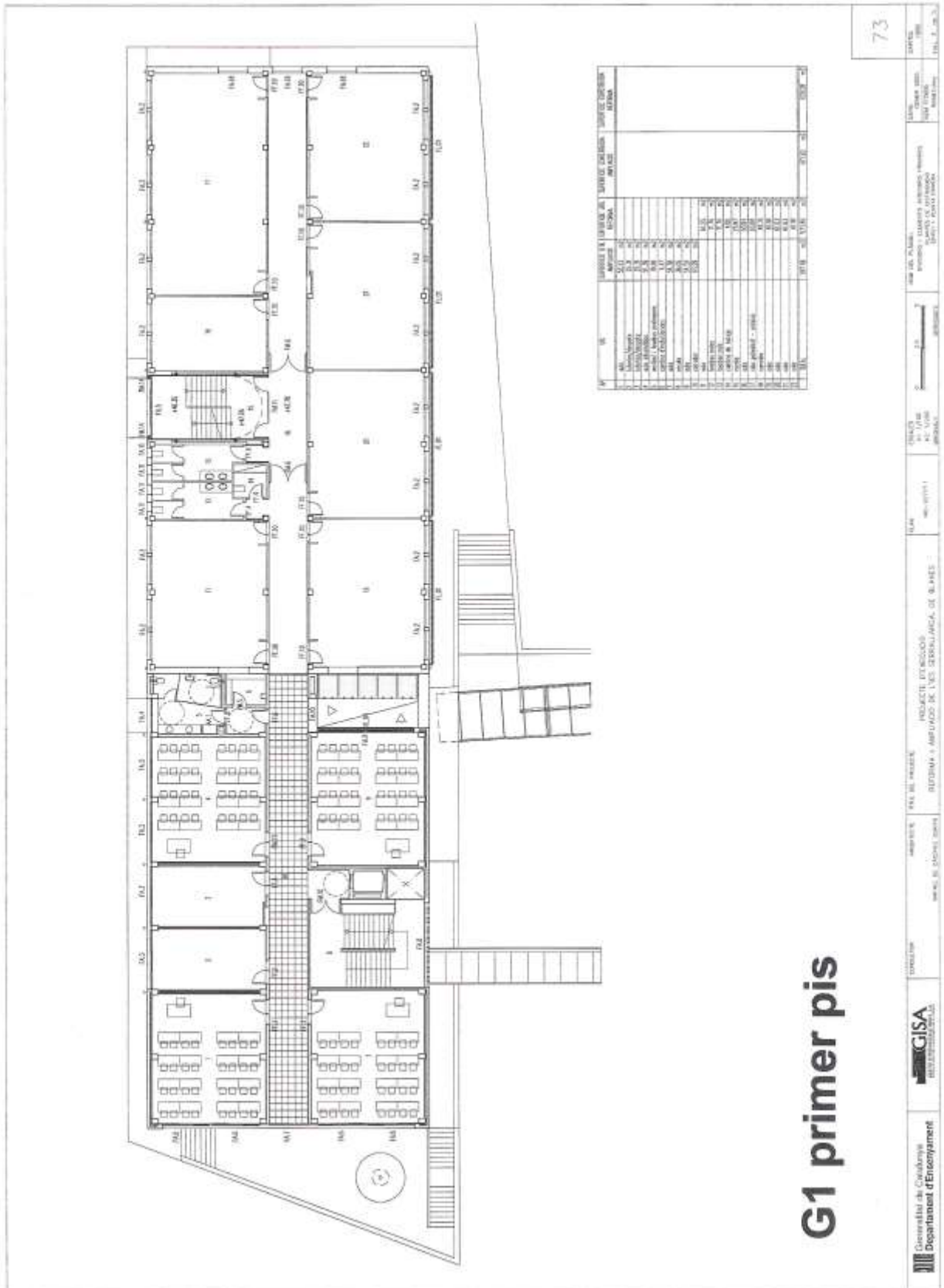
DATA: 2011

TITULAR: ESTUDIO D'ARQUITECTURA GISA

DATA: 2011

TITULAR: ESTUDIO D'ARQUITECTURA GISA

DOC-003/01-16

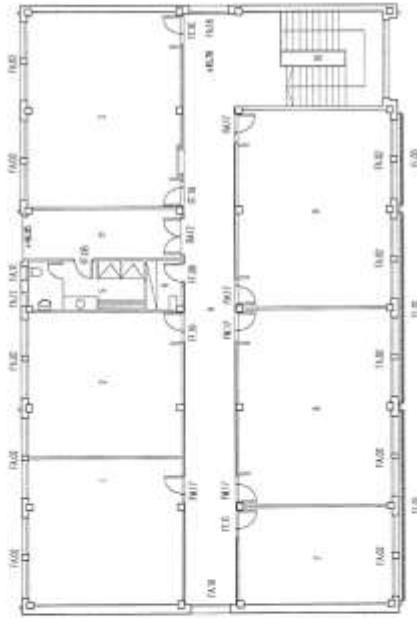


73

# G1 primer pis

INSTITUCIÓ: **Generalitat de Catalunya Departament d'Ensenyament**  
 PROJECTE: **PROJECCió d'EDIFICI D'ENSINYAMENT**  
 TITOLAR: **PROJECCió d'EDIFICI D'ENSINYAMENT**  
 AUTORIA: **INSTITUT SERRALLARGA DE B.A.N.E.S.**  
 DATA: **10/10/11**  
 ESCALA: **1:100**  
 TITOLAR: **INSTITUT SERRALLARGA DE B.A.N.E.S.**  
 AUTORIA: **INSTITUT SERRALLARGA DE B.A.N.E.S.**  
 DATA: **10/10/11**  
 ESCALA: **1:100**  
 TITOLAR: **INSTITUT SERRALLARGA DE B.A.N.E.S.**  
 AUTORIA: **INSTITUT SERRALLARGA DE B.A.N.E.S.**  
 DATA: **10/10/11**  
 ESCALA: **1:100**

75

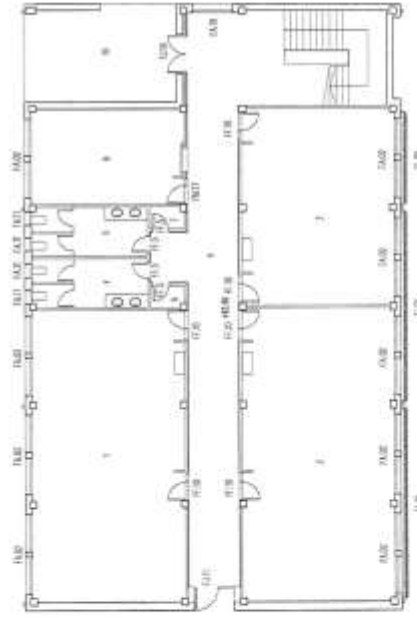


PLANTA PRIMER

INDICADOR DE L'ESTAT CONSTRUCCION

ESTAT	INDICADOR
1	NO CONSTRUÏT
2	EN CONSTRUCCIO
3	CONSTRUÏT
4	NO CONSTRUÏT
5	EN CONSTRUCCIO
6	CONSTRUÏT
7	NO CONSTRUÏT
8	EN CONSTRUCCIO
9	CONSTRUÏT
10	NO CONSTRUÏT
11	EN CONSTRUCCIO
12	CONSTRUÏT
13	NO CONSTRUÏT
14	EN CONSTRUCCIO
15	CONSTRUÏT
16	NO CONSTRUÏT
17	EN CONSTRUCCIO
18	CONSTRUÏT
19	NO CONSTRUÏT
20	EN CONSTRUCCIO
21	CONSTRUÏT
22	NO CONSTRUÏT
23	EN CONSTRUCCIO
24	CONSTRUÏT
25	NO CONSTRUÏT
26	EN CONSTRUCCIO
27	CONSTRUÏT
28	NO CONSTRUÏT
29	EN CONSTRUCCIO
30	CONSTRUÏT
31	NO CONSTRUÏT
32	EN CONSTRUCCIO
33	CONSTRUÏT
34	NO CONSTRUÏT
35	EN CONSTRUCCIO
36	CONSTRUÏT
37	NO CONSTRUÏT
38	EN CONSTRUCCIO
39	CONSTRUÏT
40	NO CONSTRUÏT
41	EN CONSTRUCCIO
42	CONSTRUÏT
43	NO CONSTRUÏT
44	EN CONSTRUCCIO
45	CONSTRUÏT
46	NO CONSTRUÏT
47	EN CONSTRUCCIO
48	CONSTRUÏT
49	NO CONSTRUÏT
50	EN CONSTRUCCIO
51	CONSTRUÏT
52	NO CONSTRUÏT
53	EN CONSTRUCCIO
54	CONSTRUÏT
55	NO CONSTRUÏT
56	EN CONSTRUCCIO
57	CONSTRUÏT
58	NO CONSTRUÏT
59	EN CONSTRUCCIO
60	CONSTRUÏT
61	NO CONSTRUÏT
62	EN CONSTRUCCIO
63	CONSTRUÏT
64	NO CONSTRUÏT
65	EN CONSTRUCCIO
66	CONSTRUÏT
67	NO CONSTRUÏT
68	EN CONSTRUCCIO
69	CONSTRUÏT
70	NO CONSTRUÏT
71	EN CONSTRUCCIO
72	CONSTRUÏT
73	NO CONSTRUÏT
74	EN CONSTRUCCIO
75	CONSTRUÏT
76	NO CONSTRUÏT
77	EN CONSTRUCCIO
78	CONSTRUÏT
79	NO CONSTRUÏT
80	EN CONSTRUCCIO
81	CONSTRUÏT
82	NO CONSTRUÏT
83	EN CONSTRUCCIO
84	CONSTRUÏT
85	NO CONSTRUÏT
86	EN CONSTRUCCIO
87	CONSTRUÏT
88	NO CONSTRUÏT
89	EN CONSTRUCCIO
90	CONSTRUÏT
91	NO CONSTRUÏT
92	EN CONSTRUCCIO
93	CONSTRUÏT
94	NO CONSTRUÏT
95	EN CONSTRUCCIO
96	CONSTRUÏT
97	NO CONSTRUÏT
98	EN CONSTRUCCIO
99	CONSTRUÏT
100	NO CONSTRUÏT

# G2



PLANTA SEGON

INDICADOR DE L'ESTAT CONSTRUCCION

ESTAT	INDICADOR
1	NO CONSTRUÏT
2	EN CONSTRUCCIO
3	CONSTRUÏT
4	NO CONSTRUÏT
5	EN CONSTRUCCIO
6	CONSTRUÏT
7	NO CONSTRUÏT
8	EN CONSTRUCCIO
9	CONSTRUÏT
10	NO CONSTRUÏT
11	EN CONSTRUCCIO
12	CONSTRUÏT
13	NO CONSTRUÏT
14	EN CONSTRUCCIO
15	CONSTRUÏT
16	NO CONSTRUÏT
17	EN CONSTRUCCIO
18	CONSTRUÏT
19	NO CONSTRUÏT
20	EN CONSTRUCCIO
21	CONSTRUÏT
22	NO CONSTRUÏT
23	EN CONSTRUCCIO
24	CONSTRUÏT
25	NO CONSTRUÏT
26	EN CONSTRUCCIO
27	CONSTRUÏT
28	NO CONSTRUÏT
29	EN CONSTRUCCIO
30	CONSTRUÏT
31	NO CONSTRUÏT
32	EN CONSTRUCCIO
33	CONSTRUÏT
34	NO CONSTRUÏT
35	EN CONSTRUCCIO
36	CONSTRUÏT
37	NO CONSTRUÏT
38	EN CONSTRUCCIO
39	CONSTRUÏT
40	NO CONSTRUÏT
41	EN CONSTRUCCIO
42	CONSTRUÏT
43	NO CONSTRUÏT
44	EN CONSTRUCCIO
45	CONSTRUÏT
46	NO CONSTRUÏT
47	EN CONSTRUCCIO
48	CONSTRUÏT
49	NO CONSTRUÏT
50	EN CONSTRUCCIO
51	CONSTRUÏT
52	NO CONSTRUÏT
53	EN CONSTRUCCIO
54	CONSTRUÏT
55	NO CONSTRUÏT
56	EN CONSTRUCCIO
57	CONSTRUÏT
58	NO CONSTRUÏT
59	EN CONSTRUCCIO
60	CONSTRUÏT
61	NO CONSTRUÏT
62	EN CONSTRUCCIO
63	CONSTRUÏT
64	NO CONSTRUÏT
65	EN CONSTRUCCIO
66	CONSTRUÏT
67	NO CONSTRUÏT
68	EN CONSTRUCCIO
69	CONSTRUÏT
70	NO CONSTRUÏT
71	EN CONSTRUCCIO
72	CONSTRUÏT
73	NO CONSTRUÏT
74	EN CONSTRUCCIO
75	CONSTRUÏT
76	NO CONSTRUÏT
77	EN CONSTRUCCIO
78	CONSTRUÏT
79	NO CONSTRUÏT
80	EN CONSTRUCCIO
81	CONSTRUÏT
82	NO CONSTRUÏT
83	EN CONSTRUCCIO
84	CONSTRUÏT
85	NO CONSTRUÏT
86	EN CONSTRUCCIO
87	CONSTRUÏT
88	NO CONSTRUÏT
89	EN CONSTRUCCIO
90	CONSTRUÏT
91	NO CONSTRUÏT
92	EN CONSTRUCCIO
93	CONSTRUÏT
94	NO CONSTRUÏT
95	EN CONSTRUCCIO
96	CONSTRUÏT
97	NO CONSTRUÏT
98	EN CONSTRUCCIO
99	CONSTRUÏT
100	NO CONSTRUÏT


**Generalitat de Catalunya**  
**Departament d'Ensenyament**

**GISA**  
 INGENYERIA D'ARQUITECTURA

AUTORITAT DE CONTROL D'OBRES  
 TITULAR DE L'OBRA: INSTITUT SERRALLARGA  
 PROJECCIO: PLANTA DE L'ESTRUCTURA DE L'EDIFICI  
 DATA: 2011/01/20  
 ESCALA: 1:100

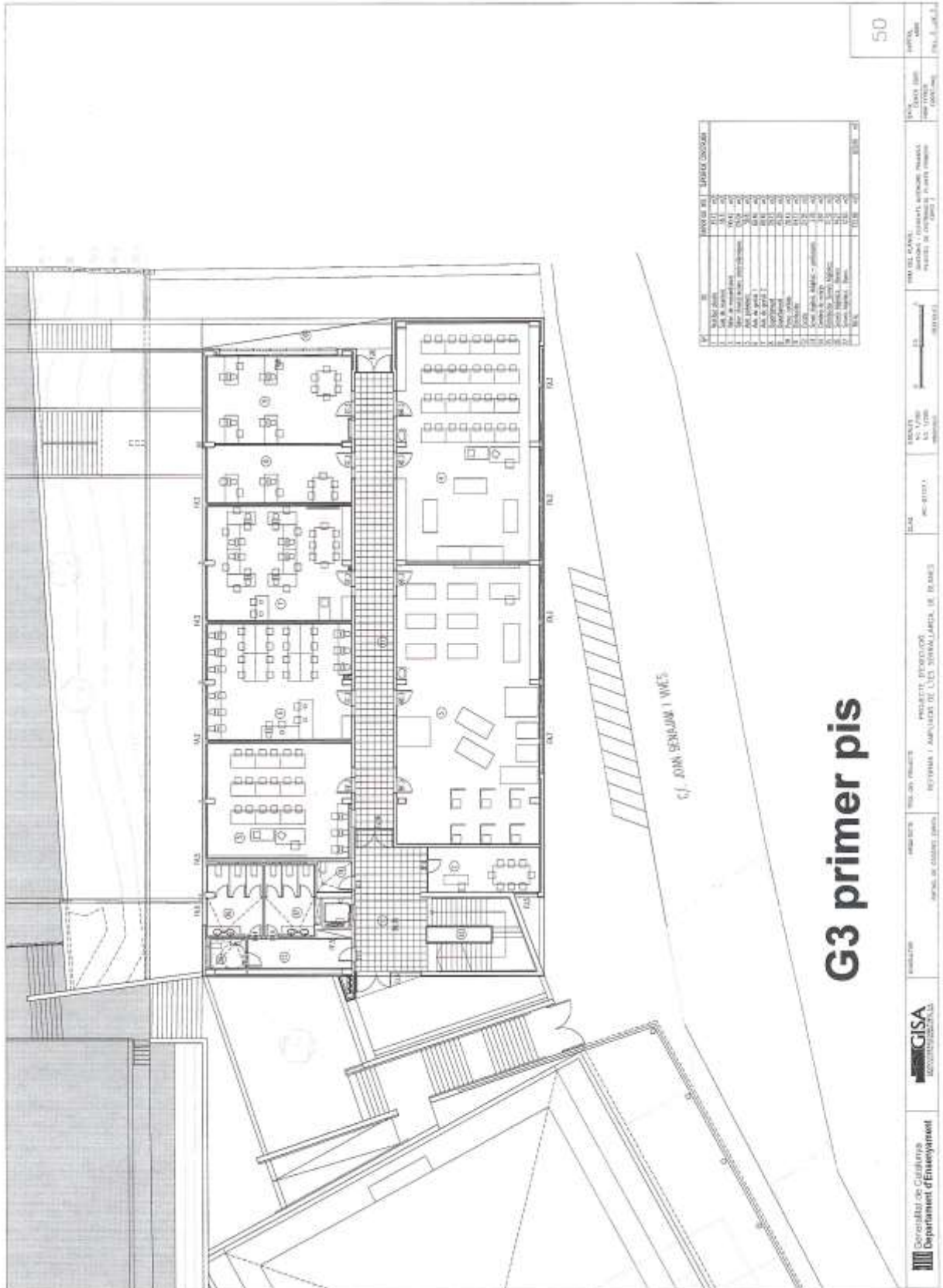
PROJECTE D'ARQUITECTURA  
 PLANTA DE L'ESTRUCTURA DE L'EDIFICI  
 AUTORIA: GISA

75





DOC-003/01-16



# G3 primer pis

DOC-003/01-16

