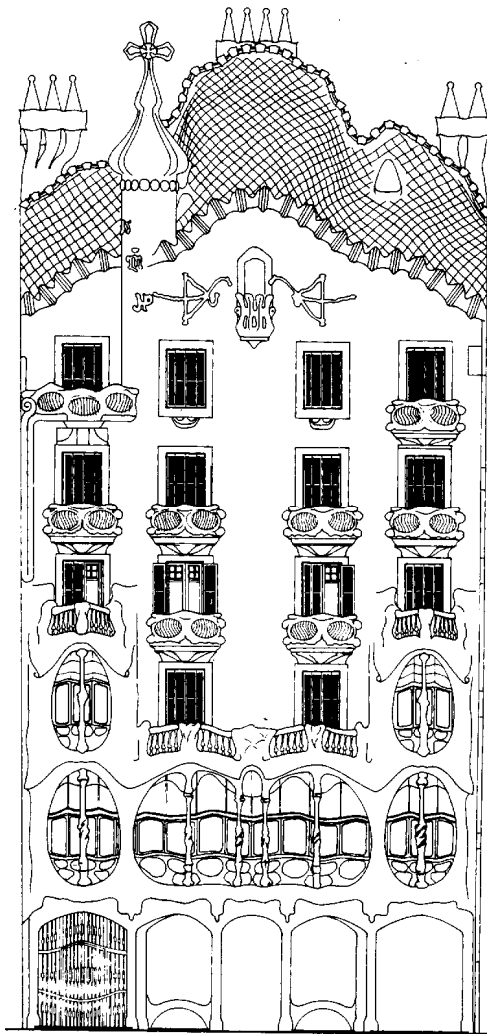


UN PASSEIG MODERNISTA



QUADERN DE TREBALL



Nom: _____

Data: _____

Ensenyament
Secundari
Obligatori



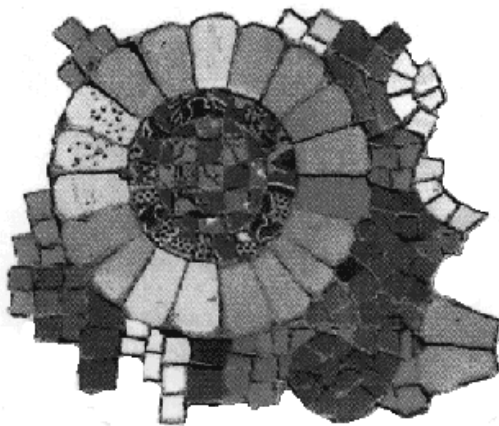
El Modernisme

📖 Al tombant del segle XIX es va produir, a Catalunya, un moviment cultural que proposava “modernitzar” el país fent una recreació o reinterpretació del passat, utilitzant noves formes, materials i tècniques. Tot això amb la voluntat d’estar creant un art “nacional” després de la marginació política que havia sofert el país, ben bé, des del segle XVI.

Artistes i professionals de tots els àmbits -arquitectura, escultura, literatura, pintura i arts aplicades- van incorporar-se al moviment que va prendre com a models altres corrents europeus; així a França i a Bèlgica es va conèixer amb el nom de *Art Nouveau*, a Itàlia com a *Liberty*, als països anglosaxons amb el de *Modern Styl*, a Àustria, *Sezessionstil* i a Alemanya, *Jugendstil*. Amb tot, va ser aquí on el moviment va tenir més popularitat, més riquesa d’estil i més durada (del 1888 al 1906, tot i que podem trobar-ne alguna referència posteriorment, ben bé fins a la Primera Guerra Mundial).

Citem-ne algunes característiques generals:

- ⊗ Reivindicació, pel que va significar de moment esplendorós, de l’art medieval català.
- ⊗ Reinterpretació de l’art romànic i, sobretot, del gòtic.
- ⊗ Inclusió del treball dels artesans –forjadors, vitrallers, moblistes, ceramistes, vidriers,..- en moltes obres arquitectòniques, amb l’intent de crear un “Art Total”.
- ⊗ Utilització de materials ja usats anteriorment –maó, pedra,..- però amb noves formes.
- ⊗ Quant als motius decoratius, la referència a la natura i en particular a vegetals i a flors és freqüent.



“la Natura sempre és la meva Mestra...”
A. Gaudí



La “mansana” de la discòrdia

📖 En ple Eixample, a l'illa del Passeig de Gràcia situada entre els carrers Consell de Cent i Aragó, van ser reformats, amb pocs anys de diferència, tres edificis pels qui estan considerats com els arquitectes més representatius del moviment modernista: la casa **Lleó i Morera** per *Domènech i Montaner*, la casa **Amatller** per *Puig i Cadafalch* i la casa **Batló** per *Antoni Gaudí*. La burgesia de la ciutat, a l'aparador barceloní que era - i és - el passeig de Gràcia, volia lluir les millors gales i d'aquí la febre de reformar amb l'estil de moda en aquell moment.

📖 El nom de la “mansana” de la discòrdia amb que, ben aviat, va ser batejada per la gent de Barcelona aquesta illa de cases li ve de la doble significació de la paraula “mansana”: *castellanisme* usat per a citar una illa de cases i la referència al mite clàssic on es narra el famós judici de Paris en que aquest es va veure obligat a triar entre tres deeses després que la deesa Discòrdia va irrompre en un banquet sense haver estat convidada i llençant sobre la taula una *poma* d'or amb la llegenda “Per a la més bella”. No cal dir que els tres edificis no són pas discordants, sino complementaris. La bellesa està, doncs, repartida...

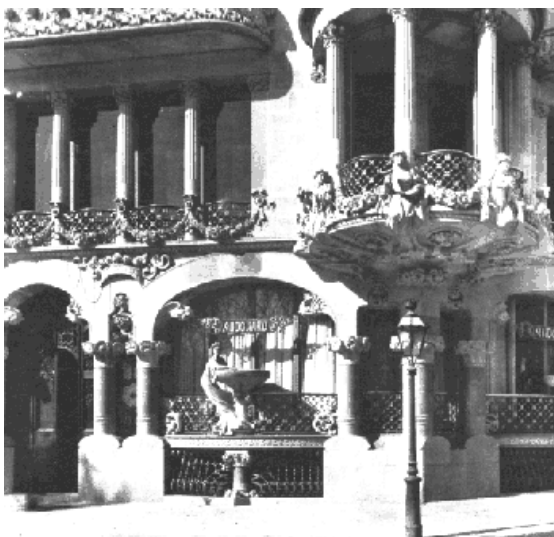
Punt d'observació 1: CASA LLEÓ I MORERA.



📍 *Situats a la cruïlla Passeig de Gràcia-Consell de Cent, la primera casa o observar serà la Lleó i Morera.*

📖 Domènech i Montaner va aconseguir sintetitzar un estil sobri, present en moltes altres obres seves, amb la combinació justa entre arquitectura i escultura, utilitzant també altres materials com el ferro forjat. L'equilibri dels components és remarcable així com ho és la solució volumètrica amb què va ser resolta la mateixa cruïlla. Destaca a l'entresol la tribuna que va ser greument mutilada, pretesament amb aires de “sofisticació”, per un comerciant que hi tenia el negoci a la planta baixa.

Activitats



🔪 *Acosta't a la façana i anota les referències de dates que consten en una placa col.locada per l'Ajuntament:*

🔪 *Compara la fotografia antiga amb el que veus, tot i encerclant amb un color o llapis allò que va ser destruït i malmès, especialment a **la planta** baixa i a **la tribuna** de l'entresol. Què en penses del fet?*



📖 Era freqüent que els arquitectes incorporessin als seus edificis motius ornamentals relacionats amb els **noms** o **cognoms**, amb l'**ofici**, o bé amb les **aficions** del propietari.

✍ *En quins llocs podem trobar lleons i fruits i fulles de morera?*

✍ *A dalt de tot, al cos central de l'edifici, veus en algun lloc les inicials dels cognoms del propietari de l'edifici? On?*

✍ *En quin o quins llocs va utilitzar Domènech i Montaner el ferro forjat?*

✍ *En aquest quadre marca amb una creu tot allò que observis que apareix en la decoració o ornamentació de l'edifici:*

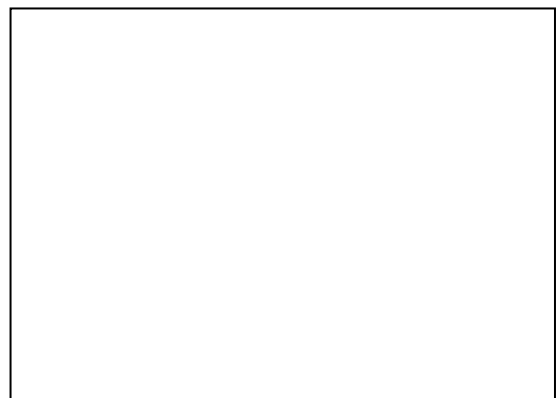
Motius florals	<input type="checkbox"/>	Animals fantàstics	<input type="checkbox"/>	Cert aire clàssic	<input type="checkbox"/>
Predomini de la corba	<input type="checkbox"/>	Ús d'esgrafiats	<input type="checkbox"/>	Ús de vitralls	<input type="checkbox"/>
Ús del maó vist	<input type="checkbox"/>	Predomini de la recta	<input type="checkbox"/>	Ús de ceràmica	<input type="checkbox"/>

📖 Altres obres del mateix autor són el restaurant de l'Exposició Universal del 1888 conegut com "el Castell dels tres dragons", l'Hospital de Sant Pau i el Palau de la Música Catalana.

✍ *Enganxa la fotografies que es corresponen amb els noms que tens a sota. Si no coneixes els edificis, fixa't en les formes d'estructura que et poden ajudar a decidir les opcions:*



Hospital de Sant Pau

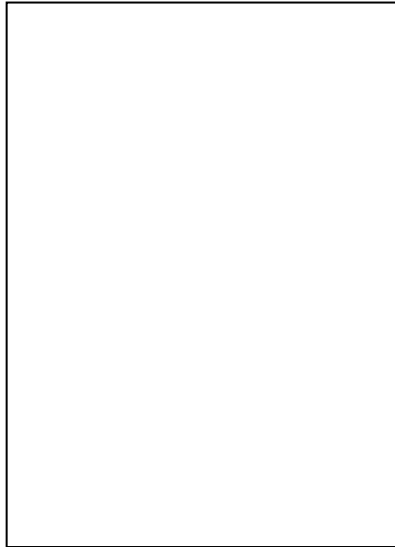


Restaurant Exposició Universal
"Castell dels tres Dragons"



Punt d'observació 2: CASA AMATLLER

☞ *Seguim Passeig de Gràcia amunt i ens aturem davant del primer edifici singular*



📖 La casa Amatller va ser restaurada per Puig i Cadafalch. Antoni Amatller va ser un destacat membre de la burgesia industrial catalana, continuador d'una empresa familiar destinada a la *fabricació de xocolata*; també va representar el model de burgès preocupat per la qüestió artística: *col.leccionista d'art i aficionat a la música i a la fotografia*.

Per a la restauració de l'edifici, l'arquitecte va inspirar-se en el gòtic català, tot i incorporant-hi formes presents en altres llocs, com la teulada esglaonada

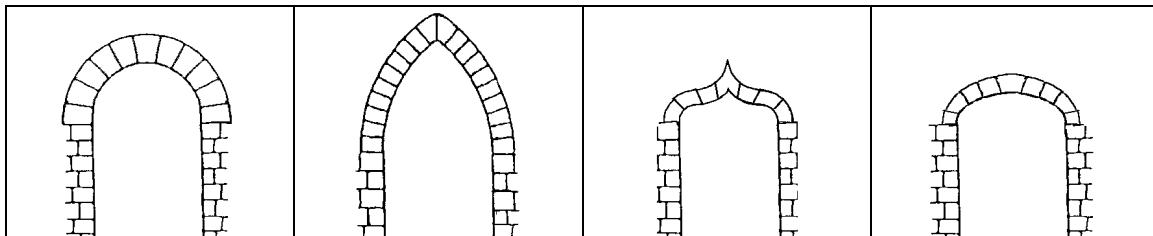
-totalment afegida al cos inicial de l'edifici- que ens recorda a models dels Països Baixos. El primer pis és presidit per una balconada feta de ferro forjat amb una notable tribuna a mà dreta i amb obertures molt ornamentades. A les altres plantes hi apareixen una successió d'arcs distribuïts de manera irregular però amb calculada proporció.

La façana és feta de pedra a nivell de la planta baixa; la resta està coberta d'esgrafiats fins a arribar a la teulada, que queda

més enrera i està coberta de ceràmica vidriada.

Activitats

✎ *Marca amb una creu el tipus d'arc més abundant:*



arc de mig punt

arc apuntat

arc conopial

arc rebaixat

✎ *A la tribuna de la dreta del primer pis hi apareix més un detall que té a veure amb el fet ja comentat a la casa Lleó i Morera respecte al nom i cognoms del propietari. Quin és aquest detall?*

✎ *Hi apareixen, també, unes flors i fulles ben vistoses. De quin arbre creus que deuen ser?*

✎ *Intenta redactar amb un cert criteri sintètic però artístic les característiques de la tribuna:*

✎ *Fixa't en la façana en el seu conjunt... Creus que vol representar, encara més, això que estem observant respecte els cognoms?. Explica el que dedueixis.*

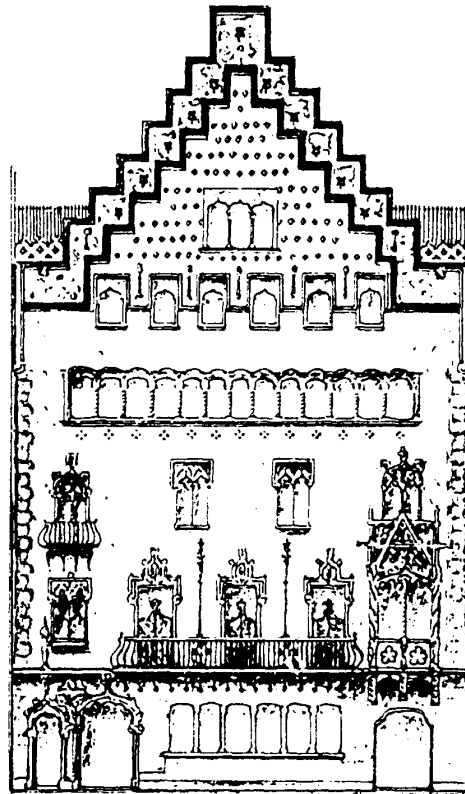


📖 A l'hora de fer aquestes activitats recorda que: "... era freqüent que els arquitectes incorporessin als seus edificis motius ornamentals relacionats amb l'**ofici**, o bé amb les **aficions** del propietari".

Activitats

- ✎ Respon les preguntes precedents de cada fotografia al requadre corresponent.
- ✎ Relaciona (→) cada fotografia amb el lloc que ocupa a l'esquema de la casa. Si tens un llapis de color et pot quedar més polit.

A quin any es va restaurar l'edifici? Quins animals veus?



Quins animals hi pots veure? Quina relació té la imatge amb el propietari?



Quina llegenda vol representar l'escultura?



Identifica els animals i què fan. Relació amb el propietari.



Identifica els animals i què fan.



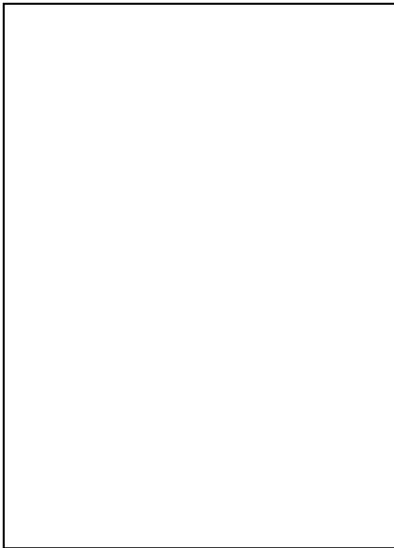
✎ De la resta d'animals que reconeguis a la façana, fixa't en dos i anota què creus que fan:

Animals

Accions



Punt d'observació 3: CASA BATLLÓ



📖 Al costat de la casa Amatller hi ha la casa Batlló, reformada i ampliada per Antoni Gaudí entre els anys 1905 i 1907.

L'obra representa el primer intent de l'arquitecte de conjugar solucions plàstiques amb la funcionalitat d'un edifici.

Gaudí es va trobar molt condicionat per l'estructura veïna de la casa Amatller i d'aquí el fet de la sinuositat de tota la casa en intentar d'equilibrar, contraposant-les, les dues façanes; el contrast és evident i el joc entre espais buits i plens també.

Fixa't en la reducció de les finestres a la part de dalt en contrast amb les inferiors.

Sigui com sigui, l'impacte visual de la façana és remarcable a causa, potser, de l'ús de tonalitats diferents de ceràmica vidriada i trossets de vidre en tècnica de *trencadís*.

La façana. L'estructura

👁️ *Observa la façana*

↘ *Marca amb una fletxa (→) el pla de simetria (horitzontal o vertical) més evident que puguis observar a l'esquema de l'edifici. Tot i així podràs veure alguns elements que la trenquen.*

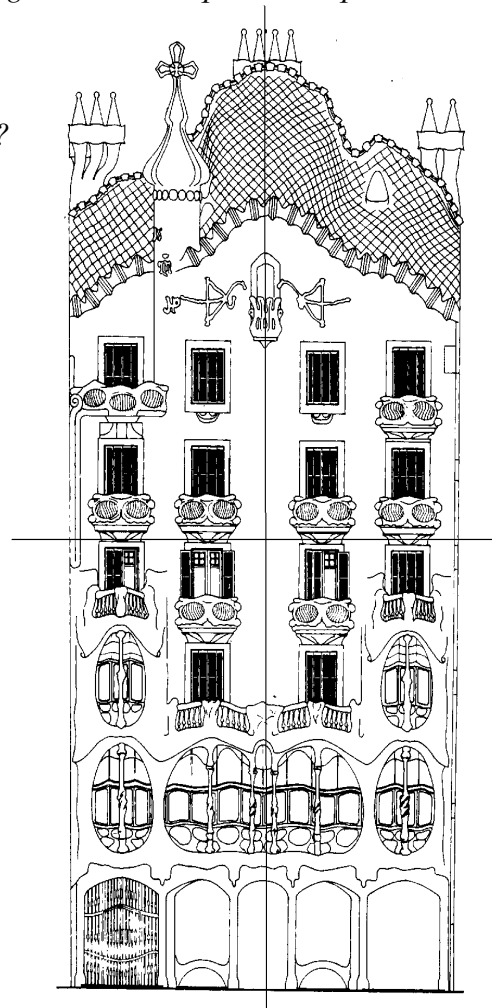
↘ *Fixa't en el primer pis. És diferent de la resta? En què?*

↘ *La façana és recta o presenta ondulacions?*

Per què creus que és així?

↘ *Marca què apareix en la decoració:*

Motius florals	<input type="checkbox"/>	Predomini de la recta	<input type="checkbox"/>
Predomini de la corba	<input type="checkbox"/>	Cert aire clàssic	<input type="checkbox"/>
Ús del maó vist	<input type="checkbox"/>	Ús de vitralls	<input type="checkbox"/>
Animals fantàstics	<input type="checkbox"/>	Ús de ceràmica	<input type="checkbox"/>
Ús d'esgrafiats	<input type="checkbox"/>		



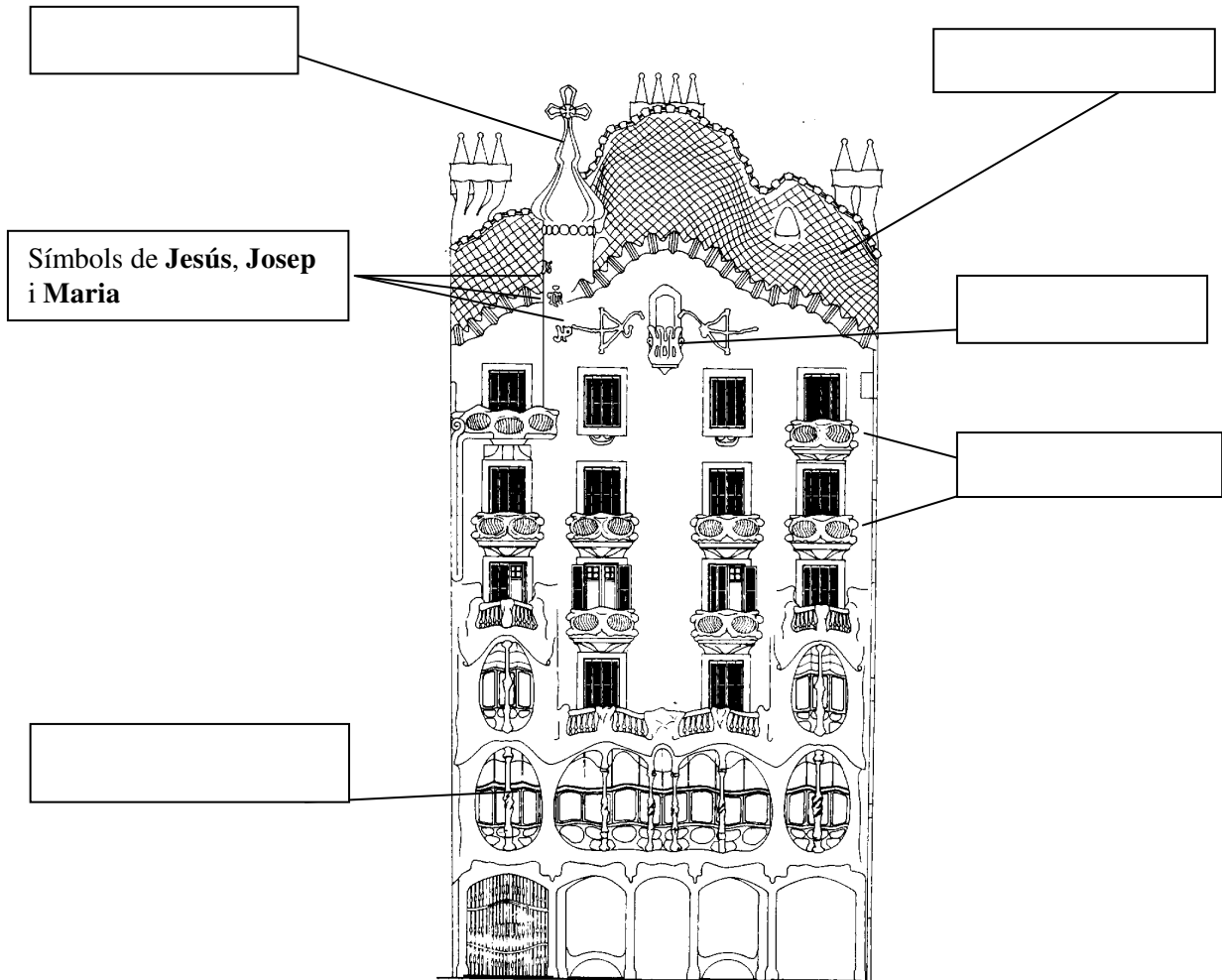


☞ *Creuem el Passeig de Gràcia, per tal de gaudir d'una bona perspectiva de la casa.*

📖 S'ha escrit molt sobre la simbologia de la casa Batlló : hi ha qui diu que són les ones del mar Mediterrani -tant estimat per en Gaudí-, d'altres pensen que el color i els balcons són símbols del Carnaval...
També s'ha comentat que l'autor volia representar-hi la llegenda de Sant Jordi, amb tots els seus elements. Hauràs de pensar quins són aquests elements...

La simbologia. El color

✍ *Anota als requadres buits, què representa per a tu cada element:*



✍ *A quina banda de la **teulada** apareixen colors més càlids (marrons, vermells,..)? Què ens vol representar amb això l'arquitecte?*

✍ *Marca les tonalitats més evidents de la ceràmica vidriada de la **façana**:*

- blavoses groguenques verdoses vermelloses

✍ *Com t'agrada més la casa... vista des d'aquí o des de més a la vora?*



☞ *Seguim Passeig de Gràcia amunt fins a trobar la casa Milà, a la cantonada del carrer Provença.*

La Casa Milà, “La Pedrera”

La façana. l'estructura

📖 La casa Milà, més coneguda com a *La Pedrera*, va ser construïda per en Gaudí entre els anys 1906 i 1910 per a l'industrial català Pere Milà i la seva dona Roser Segimon en uns terrenys situats al xamfrà del Passeig de Gràcia amb el carrer de Provença. És la quarta -i última obra civil - que va fer a l'esmentat Passeig.

Aquesta obra representa la culminació de tot el que Gaudí havia experimentat a nivell de forma i materials, i representa el seu punt màxim d'expressivitat.

Després de fer La Pedrera, Gaudí es reclouria literalment a La Sagrada Família, que havia iniciat l'any 1883, per a dedicar-s'hi exclusivament fins a la seva tràgica mort (1926).

Centrant-nos en l'**edifici**, veiem que aquest en realitat en són dos, amb entrades independents; cada cos s'articula al voltant d'un pati de llums, cadascun de forma diferent però decorats interiorment amb detalls ornamentals de tot tipus. Són notables els treballs dels vidriers i forjadors a les portes i les pintures a les parets. Diferents artesans, doncs, sota la direcció de l'arquitecte, van col.laborar en aquesta “obra total”.



A nivell d'**estructura**, cal remarcar que el pes de l'edifici no recau en la façana sino en pilars de pedra o de maons de manera que l'espai lliure de cada pis és considerable i dúctil –no n'hi ha cap d'igual!- al no haver-hi murs de càrrega. Aquest tipus de façana s'anomena “mur-cortina”.

Així doncs, la **façana** va ser afegida un cop muntada l'estructura de l'edifici i fixada a les vigues amb ferros. Està feta literalment pedra a pedra, amb les correccions necessàries d'en Gaudí a peu d'obra, a partir d'una maqueta de guix a escala 1:10 subdividida en trossos. Aquest mètode de treball va ser utilitzat per en Gaudí altres vegades.

A banda dels balcons -dissenyats per en J. M. Jujol i fets de xapa retallada i ferro forjat- i portes, la façana està volgudament desprovista d'ornamentació.

Algú ha dit amb raó que la Pedrera és *pedra en moviment*, com un “mar de pedra ondulant” de calculades proporcions. La lleu sinuositat horitzontal accentua l'efecte del moviment.

El joc d'ombres i llums que proporcionen a tot el conjunt diferents moments del dia o de l'any és fascinant...

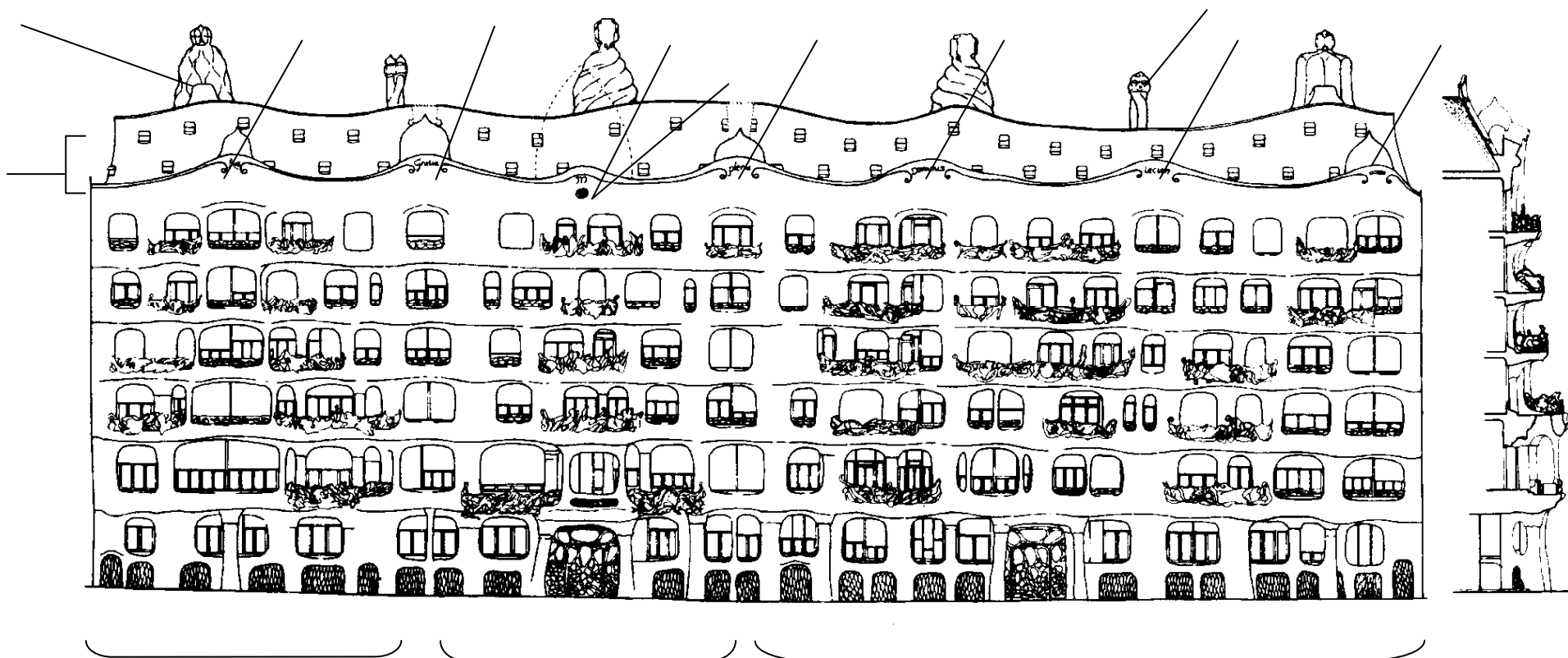
📖 En raó a la seva singularitat, La Pedrera figura en el catàleg del Patrimoni Artístic de la ciutat des del 1962 i va ser declarada Monument Històric-Artístic d'Interès Nacional per l'estat Espanyol i Patrimoni de la Humanitat per la UNESCO l'any 1984.



Activitat

Escriu a l'extrem de les línies del dibuix i als claudadors el que correspongui:

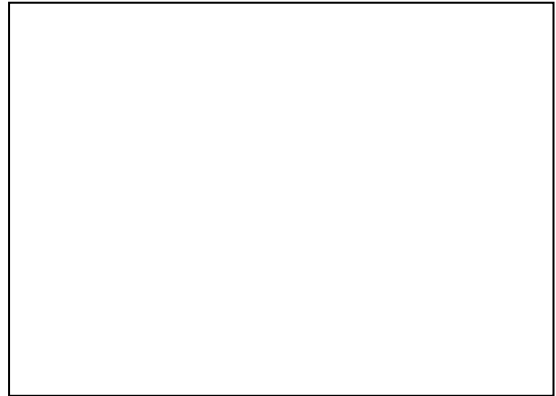
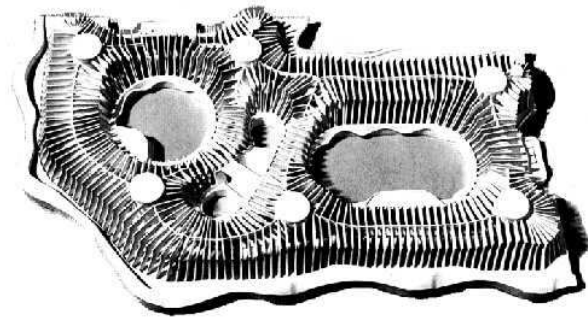
- Les inscripcions "Ave", "Gratia", "Plena", "Dominus", "Tecum"
- On apareix la inicial "M" i la representació d'una rosa .
- Les golfes
- Els badalots (part superior de les caixes d'escala)
- Les xemeneies
- Cupulins del camí de ronda
- Passeig de Gràcia, xamfrà, carrer Provença





Les golfes. L'espai Gaudí

☞ *Entrant pel carrer Provença, cal fixar-se en la porta de ferro forjat així com en els vidres. Pugem a les golfes.*



📖 Espai laberíntic. Gaudí el va projectar amb una destresa impressionant, tot donant al conjunt una espaiositat remarcable a causa de la seva estructura formada per arcs recoberts amb volta catalana.

La sensació de falsa fragilitat hi és present a causa del repartiment de les càrregues i de l'alliberament de l'espai en utilitzar **arcs catenaris** (270 de diferent mida !!) que permeten la màxima resistència. Cal dir que l'estructura de totes les golfes està unida per un eix longitudinal que travessa els arcs unint-los com si fossin les costelles d'un animal gegantí; totes les golfes, d'estructura irregular, actuen com a aïllant tèrmic de tot l'edifici.

Originalment, era el lloc on el personal de servei dels habitatges de lloguer venia a fer i penjar les bugades ben ventilades per les finestres.

El terrat o coberta



📖 El tractament d'un espai com el terrat de La Pedrera segueix les línies que Gaudí ja havia apuntat als terrats del Palau Güell i de la casa Batlló en intentar d'ordenar de manera homogènia un espai que és "terra de ningú"; aquí representa, però, la màxima llibertat formal i un punt sense retorn de la seva creativitat.

Apareixen davant els nostres ulls, fent guàrdia al cel barceloní, *sis badalots* o sortides d'escala (quatre dels quals recoberts de trencadís de ceràmica), *vint-i-vuit xemeneies* agrupades o no, torçades per tal que en surti millor el fum, *dos respiralls* mig

amagats -la funció dels quals és renovar l'aire de l'edifici- i, coronant el camí de ronda d'aquest castell de somni, *quatre cupulins* abocats a la façana...



Les obres

	<i>Anys de realització</i>	<i>Promotor</i>	<i>Localització</i>	<i>Estat (acabat / inacabat)</i>	<i>A destacar</i>
Casa Vicenç	1883-1888	Manuel Vicens	Barcelona	acabat	la sala de fumadors i el menjador
Pavellons de la finca Güell	1884-1887	Eusebi Güell	Barcelona	acabat	les cúpules i la reixa
Palau Güell	1886-1888	Eusebi Güell	Barcelona	acabat	les xemeneies i els respiralls recoberts de trencadís, el mobiliari
Col·legi de les Teresianes	1888-1889	Companyia de Santa Teresa	Barcelona	inacabat	els coronaments, l'entrada i els arcs
Cripta de la Colònia Güell	1898-1908-1917	Eusebi Güell	Santa Coloma de Cervelló	inacabat	el projecte, la integració en la natura, el trencadís, els vitralls, el mobiliari
Casa Calvet	1898-1899	fills de Pere Calvet	Barcelona	acabat	vestíbul i elements ornamentals
Torre de Bellesguard	1900-1909	Maria Sagués	Barcelona	acabat	la torre i els arcs de maó
Parc Güell	1900-1914	Eusebi Güell	Barcelona	acabat	la sala hipòstil, la barana-banc de trencadís, els viaductes, el drac
Casa Batlló	1905-1907	Josep Batlló	Barcelona	acabat	Les façanes anterior i posterior, els elements decoratius
Casa Milà, "La Pedrera"	1906-1912	Pere Milà i Roser Segimon	Barcelona	acabat	la façana, les golfes, el terrat, vestíbuls, patis interiors, la forja
Sagrada Família	1883-1926	devots de Sant Josep	Barcelona	<i>inacabat</i>	simbolisme accentuat i ornamentació exuberant. En construcció
Palau Episcopal	1887-1893	Junta Diocesana de Astorga	<i>Astorga. Lleó</i>	acabat	l'arc de la porta, la lluminositat interior
"El Capricho"	1883-1885	M. Díaz de Quijano	<i>Comillas. Santander</i>	acabat	l'ornamentació orientaltzant i el mirador de la torrassa
Casa "Los Botines"	1891-1892	Simón Fernandez	<i>León</i>	acabat	inspiració neomedieval



Material didàctic elaborat per:

Carles Castillo i Valero
Francesc Alegret i Hernández
Francesc Domingo i Rigol
Miquel Márquez i Puerta

Il·lustracions:

- Del llibre "La catedral de Antonio Gaudí". Estudio analítico de su obra de Juan Bassegoda Nonell i Gustavo García Gabarró (casa Batlló i Pedrera -exterior-)
- D'un fulletó sobre la casa Amatller editat l'any 2001 en motiu de l'any Puig i Cadafalch (casa Amatller) ,

Els dibuixos de la tipologia d'arcs, de la pàgina 5, estan fets pels propis autors.

Els adhesius que complementen el quadern de treball als requadres en blanc (i que els alumnes han d'anar enganxant) i les fotografies de detalls de la casa Amatller (pàgina 6) són dels propis autors. La resta de fotografies procedeixen dels autors següents:

- La que il·lustra "El Modernisme" de l'apartat introductori (pàg. 2), està extreta del llibre "Introducció al Modernisme", Barcelona, 1968.
- La de la casa Lleó Morera (pàg. 3), feta a principis de segle, d'un llibre divulgatiu sobre el Modernisme editat pel Congrés de Cultura Catalana als anys 60.
- La maqueta de l'interior de les golfes de la Pedrera (pàg. 11) està extreta del fulletó guia de "l'espai Gaudí" editat per Caixa de Catalunya el Maig del 1998.

Bibliografia:

-CARANDELL, Josep M^a (1993) : *La Pedrera, cosmos de Gaudí*. Fundació Caixa de Catalunya. Barcelona.

-DAL MASCHIO EISELE, Agnès (1994): *El Modernisme*. Col.lecció "Descobrim el Baix Llobregat",1. Consell Comarcal del Baix Llobregat.

-FONTBONA, Francesc (Dir.) (2003) : *El Modernisme*. Volum I.aspectes generals. L'isard Ed. Barcelona

-GIRALT-MIRACLE, Daniel (director) (2002): *Gaudí. La recerca de la forma*. Ajuntament de Barcelona. Institut de Cultura. Lunwerg Ed.SA. Barcelona.

-LAHUERTA, Juan José (1992): *Antoni Gaudí 1852-1926*.Ed. Selecta. Barcelona..

-SOLÀ MORALES I RUBIÓ, Ignasi (1983):*Gaudí*. Ed. Polígrafa. Barcelona.

Webs:

<http://www.lapedreraeducacio.org/flash.htm>

<http://www.gaudiallengaudi.com/E0003.htm>

Material editat per a ús exclusivament docent. Se'n poden fer còpies sempre i quan sigui per aquesta finalitat i n'estigui informat el Camp d'Aprenentatge Can Santoi.

<http://serveiseducatiu.xtec.cat/cda-cansantoi/>
cda-cansantoi@xtec.cat



Edita:

Edició: gener 2006

Versió: 2.0

Codi: MOD

 Generalitat de Catalunya
Departament d'Educació
Camp d'Aprenentatge Can Santoi

