



**Trastorn Específic Llenguatge.
Teoria de la Ment.
Un estudi de cas.**

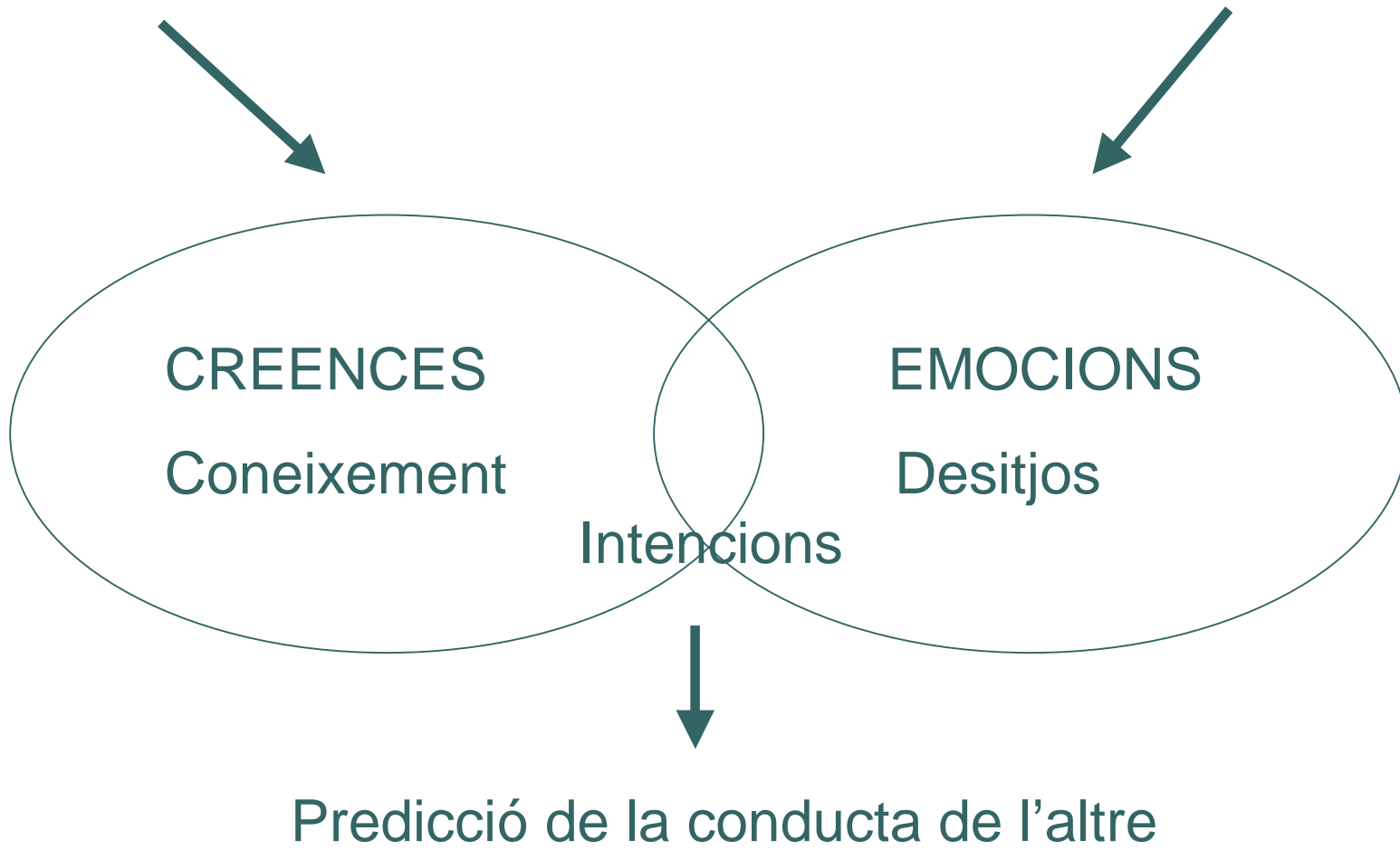
CRETAG-Narcís Masó
Universitat de Girona

● ● ● | Teoria de la Ment (TM)

- Entendre els estats mentals de l'altre →
Predir i explicar la conducta dels demés en funció de la seva creença, pensament etc.
 - tasques de predicció de creences.
- El desenvolupament de TM inclou també entendre les intencions, emocions, desitjos etc. de l'altre.
 - tasques de predicció d'emocions



Teoria de la Ment (TM)





TM i Llenguatge: Relació recíproca.

- Determinades habilitats de TM emergeixen independentment del llenguatge:
 - Discriminar les accions intencionals de les no intencionals.
 - Compartir atenció a partir de la mirada.
 - dirigir l'atenció d'altres persones gestualment.
- Ara bé, alguns aspectes del llenguatge són importants per al desenvolupament de la TM:
 - La interacció amb d'altres que proporciona punts de vista diversos i termes mentalistes –conversa-, les oracions completives amb verbs de comunicació i mentalistes, entre d'altres.
- Els dèficits en TM s'observen fonamentalment en un conjunt d'aspectes que formen part de la **pragmàtica** del llenguatge.
- Molt important per a persones amb dificultats en TM o en el desenvolupament del llenguatge:
 - TEL, TEA, deficiència auditiva.



Aspectes de pragmàtica relacionats amb TM

- Alteracions en la fonologia no segmental: ritme, durada i qualitat (prosòdia).
- Pragmàtico-semàntica: adquisició lenta de termes referents a l'espai, temps, mida, quantitat, etc. (→ termes relatius = dixi)
- Funcions comunicatives:
 - Pauta d'adquisició quantitativament i qualitativament diferent de la normal. Major desviació en les funcions que tenen conseqüències socials (declaratius, petició d'informació, funcions conversacionals, etc.). Menor desviació en les funcions per les quals s'obtenen finalitats en el medi (petició, rebuig)



Aspectes de pragmàtica relacionats amb TM

- **Dificultats conversacionals –es tracta d’una situació cooperativa:**
 - Dificultats per iniciar, mantenir i acabar la conversa -o una explicació-, interrupcions freqüents, no empren adequadament la comunicació no verbal (gests, expressions facials, somriures, contacte ocular, entonació)
- **Dixi: Persona, espai i temps.**

Si hi ha aspectes de la dixi que es vehiculen a través de la morfologia (com el temps o la persona en les llengües romàniques), pot semblar que hi ha dificultats morfològiques, però en realitat són degudes a no posar-se en la perspectiva d’un altre
- El domini adequat (pragmàtic) d’aquests aspectes suposa tenir en compte els interessos, desitjos, emocions, creences, coneixements, perspectiva etc. d’una altra persona.



CAS

- N=1
- Sexe: femení
- Edat: 6;7 anys
- Llengua: castellà-català

- **Diagnòstic:**
 - TL tipus disfàsic.
 - DSM-IV: TEL expressiu-receptiu
 - Classificació Rapin i Allen: Trastorns de processament d'ordre superior: Dèficit lèxic-sintàctic-Dèficit semàntic-pragmàtic

- Atenció CSMIJ: Dificultats de llenguatge i aspectes relacionals.



CAS

- QI Leiter: 125 (1a 4m >EC)
- ITPA: EPL= 2a 5m < EC
- CEG: PC=10
- Memòria de Dígits (K_ABC): PC=25



Què observem?

Desajustos pragmàtics

Joc

Comprensió no literal (Acudits).



Observació: Desajustos pragmàtics- Informació parcial

SIT: Logopeda i alumne al pati. Un altre nen s'ha quedat a la classe.

A: Està castigat ?

L: sí, perquè no fa la feina, ja ho has vist.

A: fem la resta. (més gest amb la mà).

L: com ? La resta?

A: ai, la suma.

L: no, què vols dir?

A: fem la resta.

L: que ho fa això el mestre?

A: sí.

L: ah, li restem un punt perquè es porta malament?

A: sí, sí.



Observació: Desajustos pragmàtics- Informació parcial

SIT: A la classe ordinària.

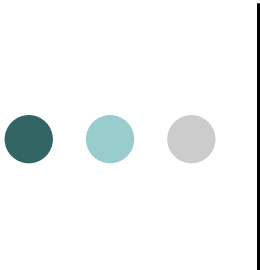
A: El rellotge no hi és.

L: Sí que hi és, mira! (assenyalant-lo, està a la paret)

A: no, se n'ha anat.

L: se n'ha anat?

A: sí (continua fent la fitxa i ja no diu res més).



Observació: Desajustos pragmàtics- Informació parcial

SIT: L'alumne està fent un dibuix de la família, està pintant uns pantalons de color groc.

A: Com a la mitjana.

L: Com a la mitjana?, com qui?

A: Com la que no tenia plats.

Dies abans havien explicat el conte de la Rínxols d'or a la classe ordinària, la logopeda no hi era present.

L: Ah com la Rínxols. (pinta els pantalons del mateix color que els pantalons de la Rínxols d'or)

A l'hora de comunicar-se, no té en compte que hi ha coses que l'altre no sap (no diferencia el que ella sap del que l'altre sap)



Observació: Desajustos pragmàtics

SIT: l'alumne està fent una fitxa a la classe ordinària

A: ara escriu la pissarra (acaba la fitxa)

L: Ara li ensenyes al mestre

A: vale, gràcies.

SIT: A un nen li cau l'estoig a terra

A: Riure excessiu enmig de la classe.

(la mestra li crida l'atenció, els altres nens es queden estranyats).



Observació: Desajustos pragmàtics conversa-conductes disruptives

SIT: Alumne i logopeda estan mirant una làmina sobre una festa d'aniversari, ja han iniciat la conversa.

A: una fiesta, un cumpleaños.

L: val...

A: foco peic jof dec jei (assenyalant els globus).

L: què dius?

A: globus. Puf pai kei tu fu.

L: però, que els hi poses nom als globus?

A: ruuufffff paf ! (pica de mans).



Observació: Comprensió de jocs

Quién es quién: *mostra la carta sense dificultats i segueix jugant.*

No entén que veure és saber.

SIT: Alumne amaga un objecte mentre la logopeda està fora de l'aula.

A: aquí no hi és (quan entra la logopeda).

L: vol mirar el lloc on ella ha dit que no hi era.

A: he dit aquí no (s'enfada).

No entén que l'altre pot inferir el que ella pensa a partir del seu comportament (i desvelar on ha amagat l'objecte).



Observació: Joc compartit

SIT: Joc compartit- Racó de metges. Hi ha un ordinador, simulen donar hora a un pacient, etc.

A: Mira esto, mira esto (assenyalant a la pantalla de l'ordinador)

N: No hi ha res (el nen se'n va)

A: Tiene una araña (diverses vegades)

A: Hay una araña (crida l'atenció a diferents nens, els nens fan cara d'estranyats i se'n van).

Al cap d'una estona, un nen li diu que li fa mal el queixal, que li miri

A: Tienes una araña

No aconsegueix fer entendre els seus referents als altres



Observació: Joc compartit

SIT: Joc compartit-Racó.

A: sempre executa el rol principal.

N: ara em toca a mi (es queixa diverses vegades).

N: s'enfada i marxa.

A: continua jugant sola.

A: Ara tu ets la gallina (li agafa la joguina de l'altre nen i li dóna la gallina / el nen es queda parat)

A: Ara juguem a això. (treu el joc i n'agafa un altre/el nen es queda parat)

No negocia el joc de ficció amb els altres nens →no funció persuasiva.

Vol imposar les seves regles. ús de l'imperatiu. Preferència per jugar sola.

Sembla que no tingui en compte els desitjos dels altres nens, a què volen jugar ells.



Observació: Acudits.

SIT: Aula ordinària

A: demana la seva carpeta a la nena que les reparteix.

N: fa veure que no la troba però amb cantarella..., n'hi dóna dues equivocades.

A: es posa a plorar.

Sovint s'enfada i plora quan els companys li fan alguna broma.

Està relacionat amb la dificultat a l'hora d'atribuir intencions;

Això pot fer que no entengui o mal interpreti la conducta dels altres.



Què avaluem?

Tasques cognitives (5)

Tasques emocionals (5)

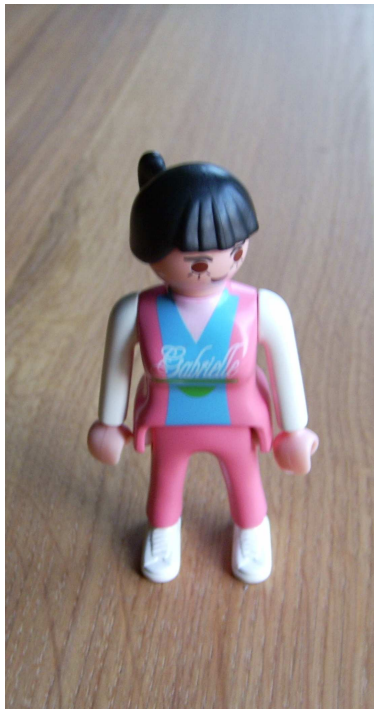


TM: tasques cognitives

- **Diverses creences (Tasca original de Wellman i Liu, 2004):**
- **Dues persones poden tenir diferents creences sobre un mateix objecte.**
- **Edat: 3-4 anys.**
- **Resultat: Incorrecte (2 vegades)**
- **Adaptació 1: Correcte (2 vegades)**
- **Adaptació 2: Correcte (2 vegades)**



- *Creença pròpia: On penses que és el regal, a l'armari o a sota el llit ?*
- *Creença altre: La Fiona pensa que el regal està a (el contrari).*
- *Pregunta clau: On anirà la Fiona a buscar el regal?*





TM: tasques cognitives

- **Tasca de contingut inesperat (Perner i col., 1987):**
- **Implica comprendre que un mateix pot tenir falses creences sobre la realitat (la primera pregunta), i també que les altres persones poden tenir falses creences sobre la realitat (la segona pregunta).**
- **Edat: 3-4 anys. la primera pregunta a partir dels 3 i mig. La segona pregunta a partir dels quatre.**
- **Resultat: Correcte**



Tasca de contingut inesperat

Què et penses que hi ha aquí dins?



Què et pensaves que hi havia? (falsa creença pròpia)



Si li preguntem a en Pol, què dirà? (falsa creença altre)



TM: tasques cognitives

- **Tasca de canvi de localització. 1r ordre.**
(Adaptació de la tasca original de Wimmer i Perner, 1983)
- suposa comprendre que les creences d'una persona depenen de l'accés informacional que aquesta ha tingut (del que ha vist i no ha vist).
- Edat: 4-5 anys
- Resultat: Correcte (2 vegades)



En Pol, a quina capsa anirà a buscar la moneda 1er, a la groga o a la negra?



● ● ● | TM: tasques cognitives

- **Aparença-realitat (Lohmann i Tomasello, 2003).**
- Implica comprendre que les altres persones poden tenir falses creences sobre la realitat, degut a l'accés de la informació que aquesta persona ha tingut.
- Edat: 4-5 anys
- **Resultat:** 2 vegades incorrecte / 2 correctes (últims)





TM: tasques cognitives

- ***Canvi de localització. Segon ordre. (Tasca adaptada de Perner & Wimmer, 1985).***
- *Implica comprendre que les persones podem tenir creences falses sobre les creences de les altres persones.*
- *Edat: 5-7 anys.*
- **Resultat: Incorrecte**



On pensa el petit que el gran anirà a buscar la xocolata?





Resultats: Tasques cognitives

Diverses creences. Alumne + ninot.	<i>Incorrecte. (2 vegades)</i>
Tasca contingut inesperat.	Correcte(2 preguntes)
Aparença-realitat	<i>2 vegades incorrecte 2 correctes (últims)</i>
Canvi localitz. 1er ordre	Correcte (2 vegades)
Canvi de localització. 2n ordre	<i>Incorrecte</i>

● ● ● | TM: Tasques emocionals

- **Tasca de reconeixement expressions facials (adaptades de Pons i col., 2004)**
- Requereix al subjecte d'associar diferents expressions facials a estats emocionals.
- Edat: 3-4
- Resultat: Correcte





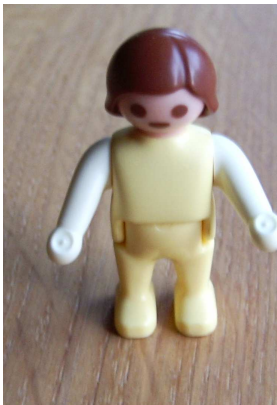
TM: Tasques emocionals

- **Causes externes de les emocions**
- Implica comprendre que les emocions poden tenir causes externes, i que determinades situacions provoquen determinades emocions.
- 3 històries que creaven una situació que s'associa a una emoció (et porten un regal → estàs content)
- Edat: 3-4 anys
- **Resultat: Correcte**



TM: Tasques emocionals

- **Diversos desitjos.**
- Dues persones poden tenir diferents desitjos contraposats sobre un mateix objecte. És possible que el que a una persona li agradi, a l'altre no. Per respondre correctament a la tasca el subjecte ha d'entendre que el que ell vol, potser una altra persona no ho vol.
- Edat: 3-4
- **Resultat:** Correcte (joc simbòlic incorrecte)
 - *Quin menjar t'agrada més a tu, el formatge o la taronja?*
 - *A la Fiona li agrada més la taronja, Què triarà la Fiona per menjar?*





TM: Tasques emocionals

- **Emoció-desig (Adaptades de Pons i col.laboradors, 2004)**
- Implica comprendre que les reaccions emocionals de les persones depenen dels seus desitjos. En concret, que una persona estarà contenta si se li compleixen els seus desitjos, o trista si no se li compleixen.
- Edat: 3-5 anys.
- Resultat: Incorrecte





TM: Tasques emocionals

- **Emoció-creença**

- Requereix de comprendre que les emocions d'una persona no depenen de la realitat sinó de les creences que aquesta persona té de la realitat. Les creences d'una persona afectaran a les seves emocions.
- Edat: 5-7 anys.
- **Resultat:** 2 vegades incorrecte / 3a vegada correcta.
 - Pregunta creença: incorrecte
 - Pregunta atribució emocional: correcta però incongruent.

● ● ● | Creença altre: La caputxeta sap que el llop està a casa l'àvia?

Atribució d'emoció: Com està la caputxeta?





Resultats: Tasques emocionals

Reconeixement expressions facials	Correcte
Causes externes de les emocions	Correcte
Diversos desitjos.	Correcte (joc simbòlic incorrecte).
Emoció-Desig (1 ninot)	<i>Incorrecte</i>
Emoció-creences	<i>2 vegades incorrecte 3a vegada correcta (amb un error). Major inferència</i>



Interpretació resultats

- No respon correctament a algunes de les proves que, d'acord amb la seva edat cronològica, ja hauria de saber respondre. (diverses creences /aparença-realitat/emoció-desig).
- Presenta certs retards en l'adquisició d'habilitats mentalistes (Canvi localitz. 2on ordre / Creences-emoció).
- Cal tenir en compte que el trastorn pragmàtic del llenguatge, o TEL amb problemes pragmàtics (Bishop,2004), comparteix amb l'espectre autista la falta de destresa en els aspectes pragmàtics de la comunicació (Bishop i Frazier, 2002).



Discussió

- Majors dificultats quan ella és part agent (diverses creences / diversos desigs).
- Millora en la resolució quan se li proporcionen pistes verbals declaratives - pot fer la inferència- (aparença-realitat / creença emoció).
- Dificultats en inferir l'accés a la informació dels altres (aparença-realitat / creença emoció) quan no és explícit.
- Un context menys estructurat requereix major control de variables i → majors inferències.



Intervenció-TM

- Treballar amb **tasques de teoria de la ment** en les que hagi d'atribuir desitjos, creences, emocions i intencions a personatges, tot demanant-li raonaments. → **Context estructurat**.
- Treballar **TM amb jocs** → context menys estructurat
- Quan no realitzés bé alguna d'aquestes atribucions, se li donarien **explicacions explícites** sobre el perquè dels estats mentals dels personatges.
- Una possible forma d'ajudar-la a adquirir aquests habilitats, que normalment els nens aprenen sense esforç, pot ser a través de **la via declarativa**, és a dir, a través de raonar sobre quines són les relacions existents entre els diferents estats mentals de les persones en diferents tipus de situacions.



Intervenció-llenguatge

- Requerir la informació que necessitem i explicitar el per què la necessitem.
 - Ex: Jo hi era quan vas fer això? Jo ho vaig veure? Jo ho sé?
- Treballar aspectes de llenguatge relacionats amb TM
 - Canvis d'espai-temps.
 - Comparatius (més gran que..).
 - Dixi (pronoms).
 - Significats no literals (Analogies, metàfores...).
- Cal treballar tots aquests aspectes en un continuum de context + estructurat /context – estructurat estrictament controlat.
- **Què millorarà?** La pragmàtica, la conversa, la comunicació, el llenguatge.



Gràcies per a la vostra atenció !

CRETAG-Narcís Masó

Universitat de Girona