



**FORMACIÓ INTERNA CREDAT**  
setembre 2012

# **FONOLOGIA**

per

**Montse Giró**

amb la col·laboració de

**Missi Valls**

Tabla 1

*Etapas del desarrollo cognitivo según Piaget, con las edades aproximadas, y las etapas gramaticales y fonológicas que corresponden a cada una.*

<i>Etapas según Piaget</i>	<i>Etapas lingüísticas</i>	<i>Etapas fonológicas</i>
<p><b>Período sensorio-motor (0;0-1;6)</b> Desarrollo de sistemas de movimientos y percepción. El niño adquiere la noción de permanencia del objeto.</p>	<p>1 Comunicación prelingüística a través de gestos y llanto.</p> <p>2 Etapa holofrástica. Uso de la palabra-frase.</p>	<p>1 Vocalización prelingüística y percepción (del nacimiento hasta 1;0).</p> <p>2 Fonología de las primeras 50 palabras. (1;0-1;6).</p>
<p><b>Período de las operaciones concretas (1;6-12;0)</b> Subperíodo del preconcepto (1;6-4;0) Inicio de la representación simbólica. El niño puede referirse al pasado y al futuro, aunque gran parte de la actividad se centra en el aquí y ahora. Predominio del juego simbólico.</p>	<p>3 Etapa telegráfica. El niño empieza a usar combinaciones de palabras. Esto va en aumento hasta que entre los 3 y 4 años la mayoría de las frases se asemejan a frases simples, bien construidas.</p>	<p>3 Fonología de morfemas simples. Expansión del repertorio de sonidos del habla. Procesos fonológicos que determinan las producciones incorrectas que predominan hasta los 4 años aproximadamente, momento en el que la mayoría de palabras de estructura morfológica simple son correctas.</p>
<p><b>Subperíodo intuitivo (4;0-7;0)</b> El niño se basa en la percepción inmediata para resolver varias tareas. Empieza a desarrollar el concepto de reversibilidad. Empieza a participar en juegos sociales.</p>	<p>4 Primeras frases complejas. Uso de complementos del verbo y algunas frases de relativo. Sin embargo, estas estructuras complejas son el resultado de una mera yuxtaposición.</p>	<p>4 Culminación* del repertorio fonético. Adquisición de los sonidos problemáticos a nivel productivo a los 7 años. Producciones correctas de palabras simples. Empieza el uso de palabras más largas.</p>
<p><b>Subperíodo de las operaciones concretas (7;0-12;0)</b> El niño aprende la noción de reversibilidad. Puede resolver tareas relativas a la conservación de masa, peso y volumen.</p>	<p>5 Frases complejas. Adquisición de las reglas de transformación que insertan unas frases en otras. Disminución de frases coordinadas y aumento de frases complejas.</p>	<p>5 Desarrollo morfofonemático. Aprendizaje de una estructura derivacional más elaborada del lenguaje. Adquisición de las reglas morfofonemáticas del lenguaje.</p>
<p><b>Período de las operaciones formales (12;0-16;0)</b> El niño aprende a utilizar el pensamiento abstracto. Puede resolver problemas mediante reflexión.</p>	<p>6 Intuiciones lingüísticas. El niño ya puede reflexionar sobre la gramaticalidad de su habla y llegar a intuiciones lingüísticas.</p>	<p>6 Deletreo. El niño posee la habilidad para deletrear.</p>

**Percepció:** Capacitat que desenvolupa l'infant per determinar quins sons de la parla s'utilitzen per assenyalar diferències de significat. Ex: tap-cap-sap-nap.....

Quan no hi ha una bona percepció es planteja el problema entre percepció i producció.

Els sons que l'infant no produeix són els que no percep correctament o els ha percebut tardanament.

L'infant intenta produir la paraula de l'adult i ho fa a partir de la percepció que en fa : puixeta per caputxeta, veiem que solament percep alguns dels trets de la paraula..

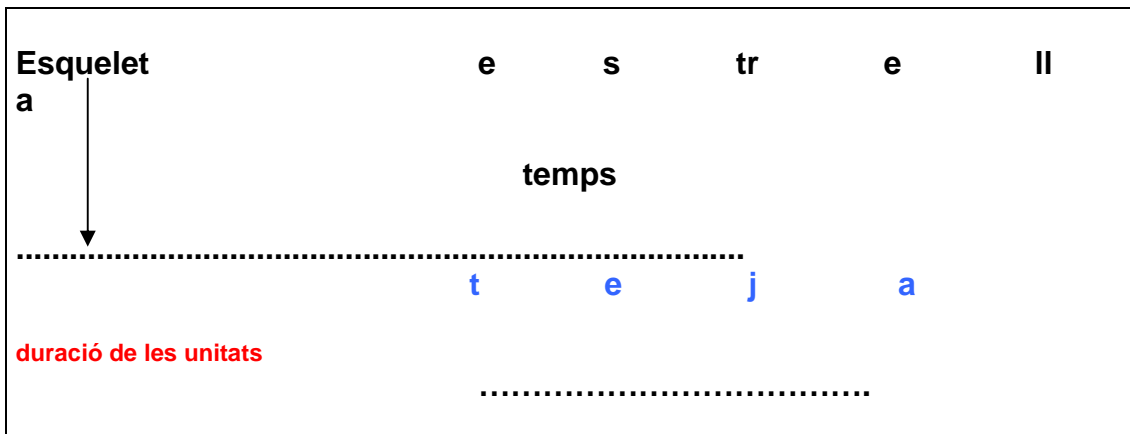
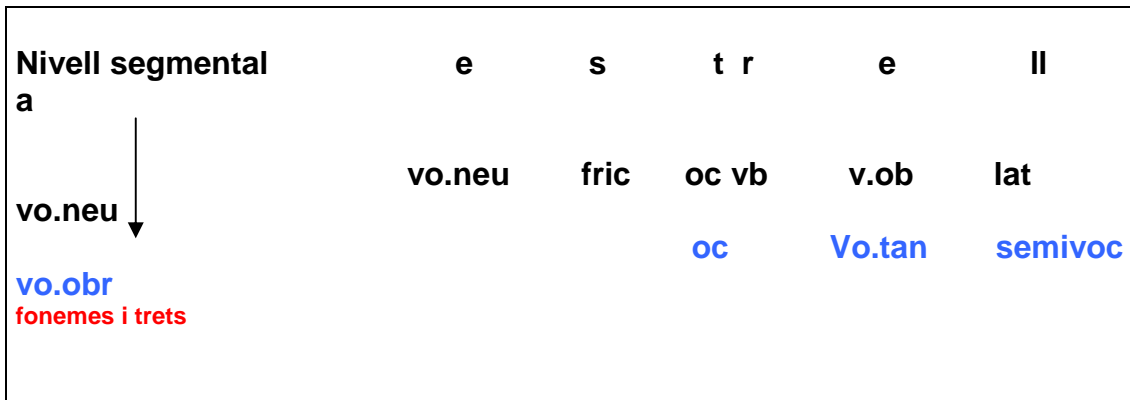
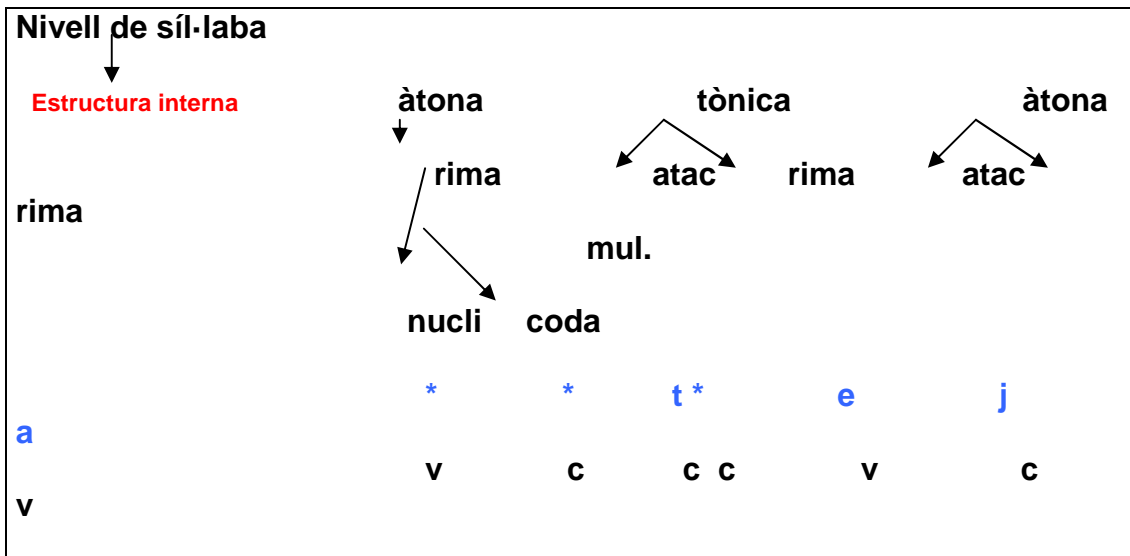
L'infant s'enfronta no a sons aïllats sinó a processos fonològics que afecten a classes senceres de fonemes per això l'atenció que donarem a l'alumne s'encaminarà a processos generals mai a sons aïllats. Ex: si un infant presenta oclusivització l'ensenyarem el tret fricatiu. Si partim del concepte que la fonologia és un sistema de contrastos i observem que en l'infant li manca algun contrast, aquest ha de ser l'objectiu del nostre treball.

## 2. La adquisición del lenguaje, Miquel Serra, E. Serrat..... Ariel psicología, 2000.

La paraula és la unitat bàsica de processament de la parla en la que es sustenta l'aprenentatge de comprendre i produir significats. Les paraules es descomponen en síl·labes que són una bona unitat a nivell d'articulació i d'organització mètrica, tenen les pròpies regles d'estructuració i estan formades per fonemes que són la unitat en l'estudi de la parla i aquests , a la vegada en trets.

### ESTRELLA

	<b>estrella</b>	<b>teja</b>
<b>Nivell paraula</b>	.....	.....
	<b>Ritme: pla mètric</b>	



## LA SIMPLIFICACIÓ

S' ha de saber en quina unitat de processament es dóna, en frase, paraula, síl·laba , fonema o tret; si ho aconseguim sabrem que és el que ja té el nen i què el que li hem d'ensenyar.

- **Simplificació relativa a paraules:** aquí considerarem el tipus de plantilla que l'infant controla, el nombre de síl·labes que manté en la producció de la paraula i o els intercanvis entre les síl·labes.
  - **Omissió de síl·labes:**
    - Síl·laba àtona inicial: \*licòpter.
    - Síl·laba àtona final: elicòp\*
    - Síl·laba àtona mitjana: xo\*lata
  - **Assimilació:** són canvis de sons o de síl·labes produïts per la atracció d'un so cap a un altre de pròxim, dins la mateixa paraula. Tistola, fufanda, jageta.....
  - **Metatèsis:** inversió de la seqüència normal de les síl·labes d'una paraula. Coxolata.
- **Simplificació relativa a les síl·labes:** els processos d'aquest nivell afecten primàriament l'estructura de la síl·laba i també se'n pot veure afectat el fonema de manera secundària
  - **Omissió de consonant en posició d' atac:** gota → \*ota.
  - **Omissió de consonant en posició de coda:** peix → pe\*.
  - **Omissió de grup consonàntic:** flama → \*ama
  - **Reducció de grups consonàntics:** procés pel qual els tacs, nuclis i còdes múltiples són reduïts a un sol element, normalment el més fort.  
Ex CCV → tra es converteix en CV → t\*a / CVCC  
casc es converteix en cas / .
  - **Reducció de diftongs:** procés pel qual l'emissió de les dues vocals es redueix a un sol element.  
Ex: reina → rena / llauna → llana.
  - **Coalescència:** és quan dos sons que pertanyen al mateix grup ( diftongs o grups consonàntics) passen a un tercer so diferent.  
Ex: planxa → fanxa / guants → gonts.
  - **Epèntesi:** es considera aquell error en que, en lloc d'eliminar, s'insereixen elements per facilitar-ne la seva articulació.  
Ex: estrella → esterella.
  - **Metàtesi de síl·laba:** són inversions en l' ordre dels sons dins l' estructura síl·làbica.  
Ex: mel → lem.
- **Simplificació a nivell de segment:** aquí codifiquem les simplificacions dels fonemes o dels trets que els componen, la seva causa pot ser una mala discriminació o articulació.

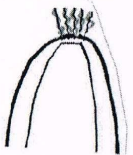
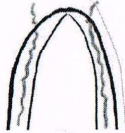
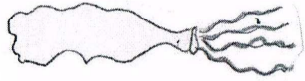
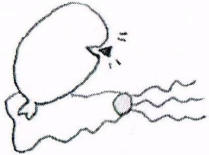
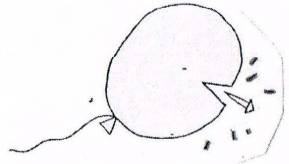
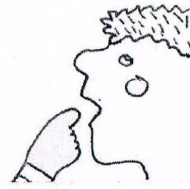
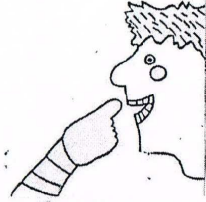
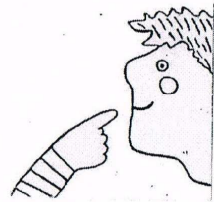
	NASALS	LATERALS	VIBRANTS	FRICATIUS	OCLUSIUS	AFRICATS
LABIALS		m				p, b
LABIODENTALS				f		
DENTALS					t, d	
ALVEOLARS	n	l	r, r̄	s, z		ts, dz
PALATALS	ɲ	ʎ		ʃ, ʒ		tʃ, dʒ
VELARS						k, g

- **Lloc d'articulació:**

- Anteriorització: Els sons posteriors són avançats en ser produïts.
- Posteriorització: Els sons anteriors són produïts de manera posterior.
- Prominència de la llengua: anteriorització al so fricatiu /s/ i /f/ que es produeix /θ/.
- Palatització: Els sons no palatals són produïts de manera palatal.
- Despalatització: Els sons palatals perden el seu tret.
- Desvelarització: El so velar a final de paraula /ŋ/ perd aquest tret.

- **Modes d'articulació:**

- Oclusivització: producció de qualsevol com a oclusiu.
- Fricació: producció de sons oclusius, líquids i nasals com a fricatiu.
- Pèrdua d'africació: les africades son produïdes com fricatives o oclusives.
- Africació: les fricatives o oclusives son produïdes com a africades.
- Pèrdua de lateralitat: quan un so lateral passa a produir-se com a vibrant.
- Semiconsonantització: quan un so consonàntic qualsevol es produeix com una semiconsonant.
- Consonantització: quan un so vocàlic es produeix com a consonant.
- Substitució a líquida: procés freqüent en els casos de mala categorització del triangle "l-r-d"
- Nasalització: quan una líquida o oclusiva es produeix com a nasal.
- Absència de la vibrant múltiple: quan és substituïda per altres sons.
- Absència de vibrant simple: quan és substituïda per "d" i perd la lateralitat.
- Lateralització de la vibrant simple: quan és substituïda per una lateral, acostuma ser la "l".
- Substitució de la "d" per una líquida: acostuma a passar quan hi ha mala categorització del triangle "l-r-d".
- Aspiració de la "s" davant d'una oclusiva: també es podria considerar una omissió de la coda.




1r Canvia el so "T" per : P - D - S



\_\_\_\_\_



\_\_\_\_\_




\_\_\_\_\_

2n Canvia les paraules per : neu - teu

seu 

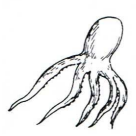
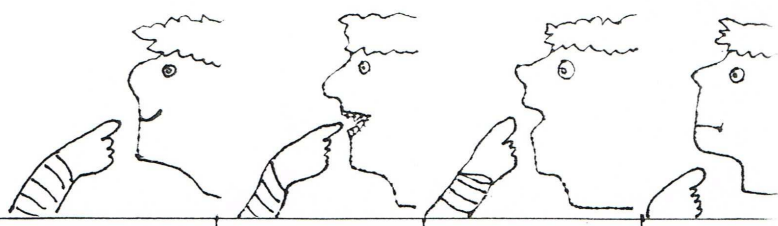
\_\_\_\_\_

meu 

\_\_\_\_\_



nº 1.

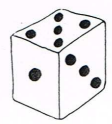
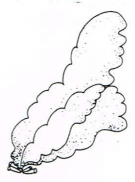
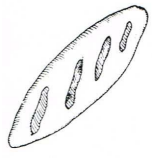


si

no

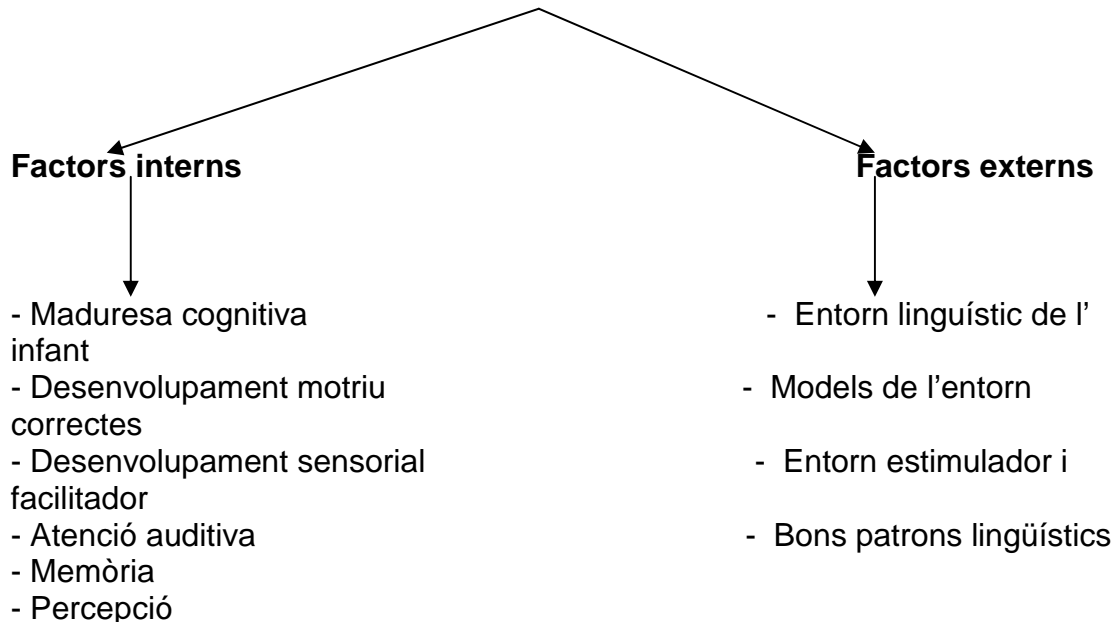
no

no



### 3- Montserrat Massana, Tractament i prevenció de la dislàlia, epl abril 2003.

#### Aspectes bàsics per el desenvolupament del llenguatge



**PARLA:** aspectes formals, falla el **com** es pronuncia i **com** s'articula.

**LLENGUATGE:** aspectes de contingut, **què** diu.

**COMUNICACIÓ:** aspectes funcionals, **on** i **quan** s'utilitza el llenguatge.

#### Manifestacions de la dislàlia

**Manifestacions productives:** quan la dificultat està en la producció d'algunes articulacions. Per alguna dificultat no s'ha pogut trobar la manera correcta de producció. Un exemple de dislàlia productiva podria ser el sigmatisme. També es diu dislàlia productiva o trastorn fonètic.

**Manifestacions perceptives:** quan la dificultat es troba en la selecció o combinació d'alguns sons, es dona quan a nivell aïllat s'articulen els sons però a l'hora de combinar-los per a formar paraules, no s'aconsegueix dur a terme una bona selecció d'alguns d'ells. Un exemple de dislàlia perceptiva seria allò que li passa a un individu quan ha de combinar sons semblants "d-r" o "s-z". Un trastorn fonològic és una manifestació perceptiva en la que veiem un grau d'afectació més elevat que abasta a diferents processos.

- Dificultat en la producció dels sons.
- Alteració en l'articulació dels sons productiva-
- Anormalitat en l'àmbit productiu.

FONÈTIC –dislàlia

- Dificultat en la selecció dels sons.
- Alteració en la combinació dels sons perceptiva
- Anormalitat en l'àmbit discriminatiu. fonològic-

FONOLÒGIC – dislàlia  
trastorn

TAULA COMPARATIVA ENTRE DISLÀLIA MÚLTIPLE AÏLLADA I DISLÀLIA MÚLTIPLE SISTEMÀTICA

**Dislàlia múltiple aïllada**

**Dislàlia múltiple sistemàtica**

Afecta l'articulació de més d'un so.

Afecta l'articulació de més d'un so.

Els sons afectats no guarden cap relació entre si. No existeixen trets comuns entre ells.

Els sons afectats formen part d'una mateixa classe i entre ells comparteixen trets comuns, referents al punt o al tipus d'articulació

S'entén com un grup de diverses dislàlies simples que coincideixen en el mateix individu.

S'entén com una dislàlia que afecta tota una mateixa família de sons.

No hi ha una base comú que les justifiqui.

El motiu causant és el mateix per a totes.

Es tractarà com les dislàlies simples, caldrà establir un ordre de prioritats.

El tractament incidirà sobre la causa comú i, un cop solucionada, caldrà trobar els trets corresponents a cada so afectat.

## TAULA COMPARATIVA ENTRE LES MANIFESTACIONS PRODUCTIVES I LES PERCEPTIVES

<b>Manifestacions productives</b>	<b>Manifestacions perceptives</b>
Dificultat en l'articulació de sons (producció i propiocepció)	Dificultat en el reconeixement de sons per les seves característiques acústiques (percepció i propiocepció)
No s'ha aconseguit trobar el moviment correcte dels òrgans bucofonatòris per la producció del so.	No s'ha aconseguit diferenciar el so afectat d'altres acústicament molt semblants.
La percepció i conceptualització del so normalment és correcte.	L'articulació del so pot ser correcte.
No millora sota control imitatiu.	Millora sota control imitatiu.
Sol haver consciència de les dificultats.	No sempre hi ha consciència de les dificultats.
L'entorn que envolta al individu amb dislàlia productiva s'adona dels errors perquè són evidents.	L'entorn de l'individu amb dislàlia perceptiva no sempre s'adona dels errors perquè són subtils i no són estables.
Els errors són fixos.	Els errors poden ser fluctuants.
Sovint busquen recursos compensatoris per tal de dissimular errors.	Solen manifestar inseguretats perquè sovint no saben ben bé què els passa.
Les tècniques de reeducació aniran bàsicament encaminades a fer exercicis de descoberta perceptiva: ritmes corpo-rals, ritmes musicals, treball d'onomatopèies, racons de buf, llengua, llavis.	La reeducació bàsicament anirà enfocada cap al treball d'entrenament auditiu.
El pronòstic sol ser favorable si es compta amb una bona organicitat i funcionalitat de l'aparell bucofonatòri.	El pronòstic sol ser favorable si es compta amb una bona audició i bona capacitat d'establir contrastos.

## TAULA COMPARATIVA ENTRE DISLÀLIA SISTEMÀTICA I DÈFICIT FONOLÒGIC

### **Dislàlia sistemàtica**

Afecta un sol procés que engloba a tota una classe de sons.

Els altres processos, no afectats, solen estar ben conservats.

Sol haver-hi una causa orgànica o funcional que motiva els símptomes.

Els errors normalment són estables.

Les produccions no milloren sota control imitatiu.

Pot haver bona discriminació auditiva dels sons afectats. El concepte del so és correcte.

Els errors són canvis en el punt d'articulació o alteracions en el tipus de producció dels sons.

Els errors no depenen de la complexitat de les paraules ni de la seqüenciació dels sons.

La intel·ligibilitat del missatge sol conservar-se.

No hi ha errors en l'ús de marques gramaticals.

No hi ha absència de funcions gramaticals, les frases poden ser llargues i complexes.

El tractament incidirà en un primer moment en intentar evitar el motiu que la provoca, i es durà a terme a partir de pràxies bucofonatòries i de discriminació auditiva.

### **Dèficit fonològic**

Pot afectar més d'un procés que implica diferents classes de sons.

Es manifesta inestabilitat i variabilitat entre els diferents processos.

El motiu bàsic sol ser perceptiu: dificultat per establir contrastos acústics.

Els errors poden ser fluctuants.

Les produccions poden millorar en tasques de repetició.

La discriminació auditiva dels sons afectats està alterada. El concepte del so és erroni.

Els errors estan en la selecció i la combinació dels sons; obeeixen a patrons de simplificació de síl·labes.

Es troben bàsicament afectades les paraules més llargues i les que presenten síl·labes més complexes.

Molt sovint la parla és intel·ligible.

Sovint les marques gramaticals estan mal aplicades.

A vegades les frases són senzilles i escarides.

El tractament s'encaminarà cap a una estimulació del llenguatge i a potenciar actituds d'escolta i d'imitació que permetin establir les oposicions suficients per al desenvolupament de la parla.

TAULA COMPARATIVA ENTRE DISLÀLIA AMB MANIFESTACIONS PERCEPTIVES I DÈFICIT FONOLÒGIC

**Manifestacions perceptives**

Dificultat en la selecció i la combinació d'alguns sons.

Els sons afectats solen ser pocs i molt poc diferenciats entre si.

Sovint pot acompanyar una dislàlia productiva d'aquests mateixos sons.

Aquests sons a nivell aïllat poden estar ben articulats.

Sovint queda per resoldre la selecció adequada dels sons un cop ja s'ha aconseguit l'articulació.

La percepció i la conceptualització del so no són del tot correctes.

Pot millorar sota control imitatiu.

No sempre hi ha consciència dels errors.

L'entorn no sempre s'adona dels errors, perquè són subtils.

Els errors poden ser fluctuants i inestables.

No hi ha pèrdua de cap altre habilitat lingüística, ni reducció ni simplificació del llenguatge.

Només afecta l'aspecte formal del llenguatge.

La intel·ligibilitat del llenguatge és correcta.

La reeducació es basa en un treball discriminatiu i pràctic. Quan ja s'hagi arribat a la conceptualització dels sons conflictius i encara no es seleccionin de forma correcta, el treball serà de generalització.

El pronòstic sol ser favorable si es compta amb una bona audició i es treballa la capacitat d'establir contrastos.

**Dèficit fonològic**

Dificultat en la selecció i la combinació dels sons.

Els sons afectats solen ser molts i no sempre són semblants entre si.

Els processos afectats solen descriure uns quadres de retard o trastorn del desenvolupament fonològic.

Els sons aïllats poden estar ben produïts, però sovint s'observen dificultats en l'articulació.

Costa d'arribar a la selecció adequada dels sons encara que s'hagi aconseguit la seva articulació.

La percepció i la conceptualització del so no són correctes.

Pot millorar sota control imitatiu.

Pot haver-hi consciència dels errors.

L'entorn s'adona dels errors, perquè són molt evidents.

Els errors són fluctuants i inestables.

Pot haver-hi pèrdua d'altres habilitats lingüístiques i reduccions i simplificacions del llenguatge.

Pot afectar alguns aspectes morfosintàctics i de contingut del llenguatge.

La intel·ligibilitat no sempre es conserva.

La reeducació es basa en un treball discriminatiu i de llenguatge.

El pronòstic sol ser favorable si es compta amb una bona audició i amb la capacitat d'interioritzar de forma adequada els aprenentatges.

## **PASSOS PREVIS AL TRACTAMENT**

1. Un bon diagnòstic
2. Saber el grau d'evolució normal i comparar-lo amb l'edat de l'infant.
3. Tenir clares les nocions de fonètica i fonologia del català
4. Tenir clara la base del problema: si és pràxica o perceptiva
  - 4.1. Quan la base del problema és pràxica el tractament ha de tenir com a objectiu exercitar bones capacitats motores de l'aparell bucofonador i descondicionar els mals hàbits i posteriorment corregirem els sons afectats.
  - 4.2. Quan la base és perceptiva cal treballar la discriminació auditiva entre els sons, cal fer-ho a partir dels sons conceptualitzats i allunyats dels conflictius, quan es valora adquirit aquest aprenentatge, paulatinament anirem oposant-los amb sons més pròxims fins arribar a l'acostament de sons més propers..

## **EXERCICIS QUE FACILITEN EL DESENVOLUPAMENT PERCEPTIU**

Habilitats del processament auditiu que caldrà treballar segons R.W.Keit: -totes les habilitats hauran de ser observades i evaluades per valorar quines estan conservades i quines necessitaran ser treballades.

- Discriminació: diferenciar sons de diferent freqüència, duració i intensitat.
- Localització i reconeixement de la font sonora.
- Atenció auditiva és l'habilitat de posar atenció en els senyals auditius de la parla durant un temps determinat, de prescindir dels sons que no interessin i de seleccionar els que convenen en cada situació.
- Figura fons auditius: identificar un primer pla sonor d'un fons sorollos.
- Discriminació auditiva: es tracta de poder discriminar sons de la parla acústicament similars, és la habilitat que ens permet identificar els elements que fan que els sons de la parla es diferenciïn entre ells.
- Tancament auditiu : comprendre la paraula o el missatge sencer quan en falta una part.
- Síntesi auditiva.: capacitat d'agrupar fonemes aïllats per formar paraules.
- Anàlisi auditiva : identificar sons o morfemes dins d'una paraula.
- Associació auditiva: associar sons segons característiques semblants.
- Memòria auditiva: emmagatzemar i recordar estímuls auditius de diferent llargada i nombre en un ordre exacte:
  - o Memòria immediata.
  - o Memòria a curt termini
  - o Memòria de seqüenciació.
  - o Memòria d'associació a llarg termini.

## **CONSIDERACIONS RESPECTE L'ENTRENAMENT AUDITIU**

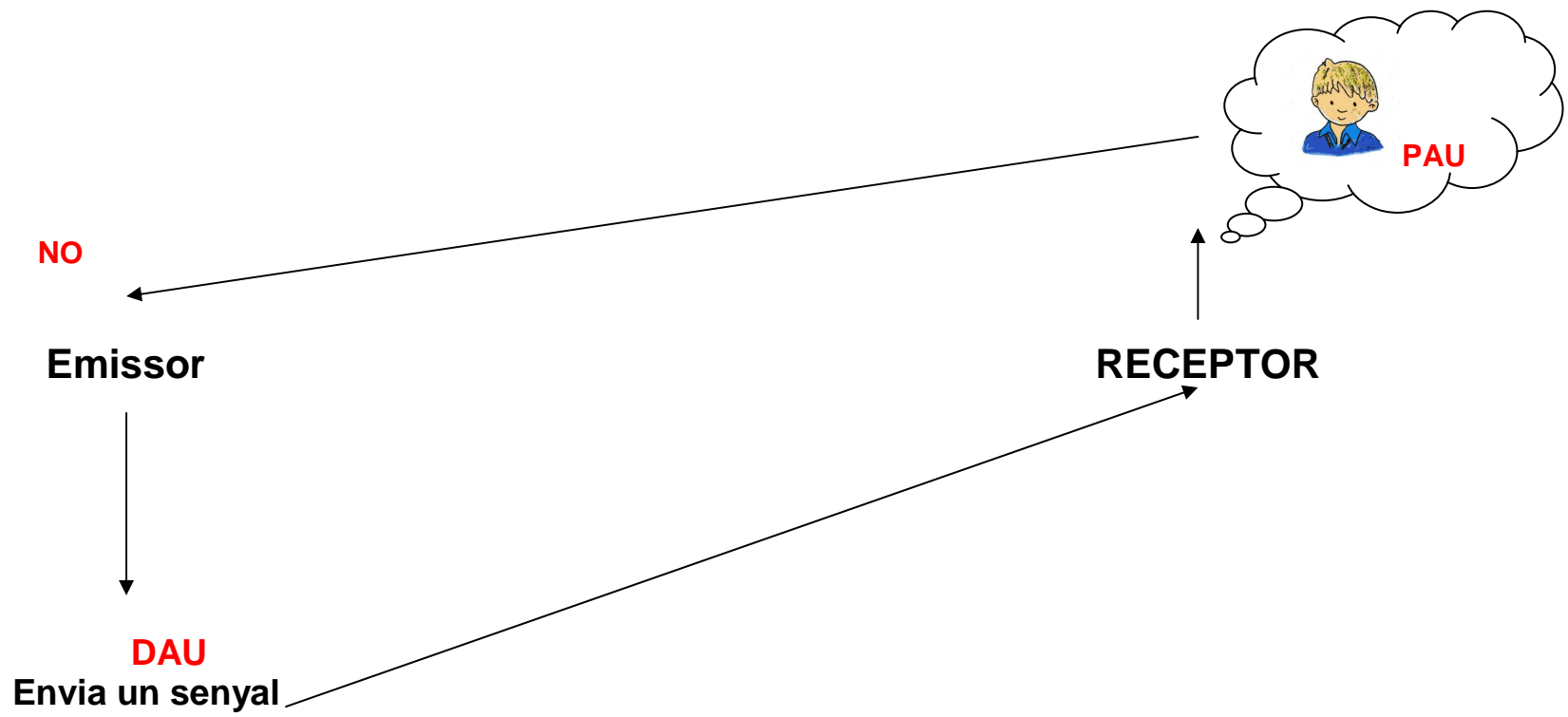
1. Començar per trobar característiques i diferències entre sons i sorolls de l'entorn.
2. Una vegada superat l' objectiu anterior lligar-lo amb el treball de descoberta amb els sons de la parla o sigui amb els fonemes – no amb les lletres-.
3. El treball dels sons l' hem d'enfocar a trobar semblances i diferències amb l'objectiu de diferenciar-los i reconèixer-los segons els trets pertinents:
  - a. Intensitat
  - b. Durada
  - c. Lloc on el produïm
  - d. Manera con surt l'aire
  - e. Fa o no fa pessigolles al coll
4. El treball de buscar les característiques es fa a partir de l' anàlisi de contrastos, es començarà pels contrastos més oposats per tal d'arribar a captar els més propers.
5. Quan treballem tasques d'afavorir la discriminació auditiva de sons de la parla s'ha de considerar la síl·laba com a unitat mínima de significació sonora ja que en el discurs els fonemes aïllats no són captats amb bones condicions per a la seva anàlisi auditiva.
6. Per millorar l'aprenentatge auditiu cal utilitzar suports tant d'estímuls visuals com de sensacions propioceptives, amb aquest treball multimodal, accelerem la creació de conceptes estables.
7. Parlarem sempre se sons i mai de lletres perquè no sempre els sons estan representats per les mateixes lletres-grafies, ni les lletres-grafies representen sempre els mateixos sons.
8. Els exercicis de discriminació auditiva externa treballen la percepció dels sons al marge dels seu significat. Els de discriminació interna compten amb la comprensió i el concepte significatiu que associa els sons.
9. La seqüència auditiva és important per a la localització dels sons dins la tira fònica, és diferent plàtan que planta.
10. Veiem que el treball de discriminació auditiva implica saber quins sons formen una paraula i quin ordre tenen; si no es té present el significat lingüístic pot canviar..

Vídeo de l' Elena: Classificar oclusives.

Vídeo Estefania: discriminació k-t



# Discriminació del si “d”



## EXERCICIS D'ENTRENAMENT AUDITIU

UNITATS SONORES	ASPECTES A TREBALLAR	
1. SONS I SOROLLS	Presència - absència de so, intensitat, llargada, freqüència, velocitat, timbre, ritme, continuïtat/discontinuitat, simultaneïtat / successivitat.. (QUADRE FONOLÒGIC:característiques), ( Onomatopèies i sons)	
2. ASPECTES SUPRASEGMENTALS	Ritme, melodia i entonació, cadència o ritmes, accents, parts tòniques i àtones, i cançons. Video Roser F. Activitat parla adt.	
3. UNITATS FONÈTIQUES	Caràcter d'equivalència entre els sons, caràcter de diferència entre els sons, ordre i seqüència dels sons.	"as-sa" Mcuillera
4. LA SÍL-LABA	Caràcter d'equivalència entre les síl·labes, caràcter de diferència entre les síl·labes , ordre i seqüència les síl·labes .	
5. LA PARAULA	Caràcter d'equivalència entre les paraules, caràcter de diferència entre les paraules , ordre i seqüència les paraules. Roser Solanes: Arnau esborra/ Maite Pamies picar síla·labes.	
6. LA FRASE	Trobar la temporalitat i la seqüència d'una història, descobrir fets recurrents entre diverses situacions, identificar característiques equivalents entre frases i identificar característiques diferencials entre frases.	
7. MEMÒRIA AUDITIVA	Retenció i repetició de sèries, captació de l' ordre i la successió, record dels estímuls auditius, poesies, dites i cançonetes. M Cuniller: discriminació sa-as / M.Giró delletrejar.	
8. PENSAMENT LÒGIC I ANALÍTIC	Comprensió i seguiment d'ordres i instruccions, jocs de llenguatge: endevinalles, jeroglífics, acudits amb jocs de paraules.....i analogies.	


UNITATS SONORES	OBJECTIUS DE PROCESSAMENT AUDITIU A DESENVOLUPAR
1. SONS I SOROLLS	Treballar les característiques corresponents als sons segons les seves qualitats sonores. Trobar característiques comunes i diferencials. Reconèixer la font sonora i localitzar la direcció i la distància d'on prové el so. Atendre a la presència - absència de so (so/silenci). Atendre als estímuls acústics quan comparteixen amb altres sorolls de fons.
2. ASPECTES SUPARASEGMENTALS	Reconèixer seqüències i estructures rítmiques, reconèixer inicis i finals d'estructures, continuar i acabar seqüències començades. Descobrir la melodia de paraules i frases. Treball de cançons. Identificar cadències i estructures rítmiques de les parts finals o inicials de paraules. Descobrir la síl·laba de la paraula on recau l'accent. Descobrir la part de la frase on recau la màxima força d'entonació. Entrenar el ritme, la melodia, les cadències i les rimes amb les cançons.
3. UNITATS FONÈTIQUES	<b>Caràcter d'equivalència:</b> Trobar criteris coincidents en diversos tipus de sons. Descobrir el que hi ha en els sons que fa que s'assemblin, contrastar les diferents categories, trobar sons que formen part de cada una d'aquestes categories i adquirir consciència dels sons: com són, on es produeixen, com sonen i com col·loquem les parts de la boca per produir-lo. <b>Caràcter de diferència:</b> descobrir la diferència entre sons que pertanyen a una mateixa categoria, descobrir allò que canvia quan hi ha un canvi de so. <b>Seqüència i ordre dels sons:</b> adonar-se del lloc que ocupa un so dins la paraula.
4. LA SÍL·LABA	<b>Caràcter d'equivalència:</b> Trobar característiques coincidents amb el mateix tipus de síl·labes. <b>Caràcter de diferència:</b> Trobar diferències entre síl·labes diverses, comparar diversos tipus de síl·labes. <b>Ordre i seqüència de les síl·labes:</b> Reconèixer el lloc que ocupa una determinada síl·laba dins d'una paraula i descobrir seqüències sil·làbiques.
5. LA PARAULA	<b>Caràcter d'equivalència:</b> Descobrir condicions i criteris coincidents entre diferents paraules i adquirir consciència de com són les paraules. <b>Caràcter de diferència:</b> Classificar paraules segons trets i característiques diferencials i determinar les diferències entre paraules.. <b>Ordre i seqüència de les síl·labes:</b> descobrir el lloc que ocupa una paraula dins una frase.
6. LA FRASE	<b>Seqüència temporal:</b> entendre la temporalitat, treballar la causa - conseqüència i organitzar temporalment les narracions. <b>Descobrir fets perseverants:</b> Trobar fets, personatges, situacions.....que es repeteixen en diferents frases. <b>Característiques d'equivalència:</b> Trobar característiques comunes entre frases. <b>Característiques de diferència:</b> Descobrir característiques diferencials entre frases.
7. MEMÒRIA AUDITIVA	<b>Retenció i repetició de sèries:</b> Entrenar la retenció i la repetició d'estímuls auditius amb un interval temporal entre estímulo i resposta. <b>Ordre i successió d'estímuls:</b> Reconèixer i recordar estímuls segons l'ordre temporal en que s'han produït i treballar la memòria d'associació a llarg termini. <b>Poesies, dites, cançons:</b> Aprendre de memòria poesies, dites, embarbussaments i cançons.
8. PENSAMENT LÒGIC I ANALÍTIC	<b>Comprensió i seguiment d'ordres:</b> entendre el llenguatge implícit d'una ordre. <b>Jocs de llenguatge:</b> Entendre i confegir endevinalles, entendre i confegir definicions i descripcions, entendre i confegir jeroglífics, entendre i confegir acudits.....

## TREBALL AMB SONS I SOROLLS :

<b>HABILITATS DE DISCRIMINACIÓ</b>	<b>ACTIVITATS</b>
1. IDENTIFICAR	Silenci- soroll amb sons dels cos humà, del medi ambient, d'objectes sonors..... Escoltar sorolls o sons – naturals o enregistrats i relacionar-los amb l' objecte corresponent, o anomenar la font sonora que l'ha produït, Identificar un soroll determinat entre els altres, mitjançant una consigna donada.
2. APARELLAR	Fer grups d'imatges que representen presència la presència o l'absència de so soroll. Entre diversos objectes fer parelles que sonen igual.
3. CLASSIFICAR	Agrupar diferents dibuixos a partir d'una consigna. Ex sorolls de la classe.
4. PRODUIR	Produir el so que s'acaba d'escoltar: picar de mans. Imitar sons o sorolls d'animals, d'objectes..... Reproduir seqüències de sons respectant l' ordre.

L'objectiu és centrar l'atenció en l'escolta i l'alerta auditiva per anar treballant aquelles qualitats que posteriorment aprofitarem pel treball fonètic-fonològic.

**QUALITATS SONORES: INTENSITAT fort / fluix.**

HABILITATS DE DISCRIMINACIÓ	ACTIVITATS
1. IDENTIFICAR	Escoltar i diferenciar fort-fluix en veus, sons, sorolls..... Identificar la intensitat fort-fluix marcada en un pandero, El nen aixecarà la ma quan senti in so fort.
2. CLASSIFICAR	Agrupar objectes o instruments segons sonin fort-fluix.
3. PRODUIR	Imitar la instensitat d'una producció sonora escoltada prèviament. Imitar una seqüència de diferents intensitats sonores escoltades prèviament. Interpretar la intensitat d'un codi simbòlic: lectura. Ex associar el cop fort a la rodona negra i el fluix a la blanca 

**QUALITATS SONORES: DURADA llarg / curt.**

HABILITATS DE DISCRIMINACIÓ	ACTIVITATS
1. IDENTIFICAR	Escoltar i diferenciar llarg-curt en veus, sons, sorolls..... Identificar la durada marcada enveus, sorolls i sons mitjançant una consigna donada – gest o codi simbòlic ..... - .....t.
2. PRODUIR	Imitar la durada d'una producció sonora escoltada prèviament. Produir un so llarg o curt en donar l' ordre de fer-ho. Interpretar la durada sonora d'un codi simbòlic: ..... Dictat: representar gràficament amb el codi simbòlic una seqüència de sons prèviament escoltada. Inventar seqüències sonores i verbalitzar-les

**QUALITATS SONORES: TO O ALÇADA agut / greu.**

HABILITATS DE DISCRIMINACIÓ	ACTIVITATS
1. IDENTIFICAR	Escoltar i diferenciar agut - greu amb veus Identificar l' alçada de la veu, mitjançant una consigna donada – Ex: el nen aixecarà els braços quan senti una veu aguda i els abaixarà quan la senti greu.
2. PRODUIR	Imitar la veu aguda o greu escoltada prèviament. Produir un to agut o greu en donar l' ordre de fer-ho. Interpretar un to agut o greu segons una consigna gestual.Ex: El mestre aixeca els braços enlaire i eñnen parlara amb veu aguda. Imitar una seqüència sonora de diferent alçada prèviament escoltada. Inventar seqüències amb sons de diferent alçada i verbalitzar-les. Ex. El nen dirà dos o tres sons en diferent alçada i després dirà ( agut-agut-greu).

**QUALITATS SONORES: RITME ràpid/ lent.**

HABILITATS DE DISCRIMINACIÓ	ACTIVITATS
1. IDENTIFICAR	Escoltar i diferenciar un ritme ràpid d'un de lent. Identificar un ritme lent o ràpid , mitjançant una consigna donada – ExPicar de mans ràpidament quan el ritme sigui ràpid i lentament quan sigui lent.
2. PRODUIR	Interpretar un ritme que s'escola amb el cos: caminar, córrer, picant de mans..... Imitar una seqüència rítmica prèviament escoltada. Interpretar una seqüència rítmica a partir d'un codi simbòlic. ○ ○ ○ ○ ○ Representar gràficament una seqüència rítmica. Inventar una seqüència rítmica i després

**SONS D' ACCIONS SONORES: peten / freguen / vibren / nasals / laterals.**

**L' objectiu és treballar les qualitats dels sons del mon que ens envolta per tal que l'alumne adquireixi conceptes clarificadors i la logopeda tingui referents gràfics i transparents.**

**Conceptes:** lloc on produim el so, manera com surt l'aire, fa pessigolles o no en fa.

**Les qualitats que treballarem s'aprofitaran pel treball de sons del català**

<b>HABILITATS DE DISCRIMINACIÓ</b>	<b>ACTIVITATS</b>
1. IDENTIFICAR	D'una col·lecció d'imatges que representen sons d'onomatopeies identificar les que peten , freguen, vibren, nasals, laterals.
2. APARELLAR	D'una col·lecció d'imatges que representen sons d'onomatopeies aparellar les que peten , freguen, vibren, nasals, laterals, combinant cada vegada només dos tipus de sons contrastants .
3. CLASSIFICAR	D'una col·lecció d'imatges que representen sons d'onomatopeies agrupar les que peten , freguen, vibren, nasals, laterals, combinant cada vegada només dos tipus de sons contrastants.
4. PRODUIR	Imitar el so que ha escoltat prèviament Imitar el so de la imatge que està veient Produir un so que peti, fregui, vibri.....

**SONS CONSONÀNTICS –anàlisi de les qualitats sonores peten / freguen/ vibren / nasals / laterals.** [Fer un taller experimental amb quadre fonètic gran + mirall + onomatopèies amb lletra de la capça.](#)

**Es pot presentar amb les onomatopèies de les lletres i deixar-les penjades en el quadre**

HABILITATS DE DISCRIMINACIÓ	ACTIVITATS
1. IDENTIFICAR	<p>Presentar el so de les consonants que freguen / peten / vibren / laterals / nasals acompanyat sempre d'una paraula que comença pel tret que volem treballar, fent notar la característica del so .</p> <p>Identificar els sons consonàntics que freguen / peten / vibren / laterals / nasals en contraposició a un altre tret.</p> <p>Identificar el so consonàntic inicial de paraules escoltades i verbalitzar el seu tret.</p> <p>Identificar el so consonàntic inicial de paraules en dibuixos i verbalitzar el seu tret.</p> <p>Diferenciar paraules on només varia un so consonàntic.</p>
2. CLASSIFICAR	<p>D'una col·lecció d'imatges agrupar les que el so consonàntic inicial peta , frega, vibra, nasal, lateral.</p>
3. PRODUIR	<ul style="list-style-type: none"> <li>- Imitar la pràxia del so consonàntic que es treballa, primer sense veu i després amb veu.</li> <li>- Produir per imitació els sons consonàntics en síl·laba directa i amb ajuda del ritme corporal.</li> <li>- Produir per imitació els sons consonàntics en síl·laba directa i amb ajuda del grafisme fonètic.</li> <li>- Articular els sons consonàntics treballats en síl·laba directa..</li> <li>- Produir per imitació els sons consonàntics en síl·laba inversa i amb ajuda del ritme corporal.</li> <li>- Produir per imitació els sons consonàntics en síl·laba inversa i amb ajuda del grafisme fonètic.</li> <li>- Articular els sons consonàntics treballats en síl·laba inversa..</li> <li>- Produir per imitació els sons consonàntics en síl·laba mixtes i amb ajuda del ritme corporal.</li> <li>- Produir per imitació els sons consonàntics en síl·laba mixtes i amb ajuda del grafisme fonètic.</li> <li>- Articular els sons consonàntics treballats en síl·laba mixtes..</li> <li>- Davant d'un dibuix produir el so consonàntic inicial .</li> <li>- Dir una paraula que peti, fregui.....</li> <li>- Davant d'un dibuix dir per quin grup consonàntic comença.</li> <li>- Dir paraules que comencin un grup consonàntic determinat.</li> </ul>

**Hem d' organitzar el pensament en categories perquè l'alumne pugui accedir-hi de manera reflexiva.**



## **CONSIDERACIONS SOBRE L'ENTRENAMENT PER A LA PRODUCCIÓ ORAL**

1. Cada exercici ha de tenir un objectiu concret; cal saber què es pretén amb l' exercici:: millorar la força, la precisió de moviment, el punt d'articulació, augmentar elasticitat...
2. L' ordre dels exercicis no ha de ser aleatori, s'ha de començar pels més fàcils per passar més endavant als complexes.
3. Les activitats pràxiques noves han d' ensenyar-se en sensacions localitzades això vol dir que primer s'han de sensibilitzar zones i moviments desconeguts abans de passar a l'acció.
4. Quan no s'articula bé un so es perquè la base propioceptiva de l' infant és dolent, per aquest motiu no l' hem d'ensenyar mai sobre la seva pròpia base , cal desenvolupar noves sensacions propioceptives que l'infant no ha desenvolupat encara. **Abans d'ensenyar el so, s'han d'haver posat les condicions propioceptives adequades al marge del propi so. (a)**
5. Els exercicis han de ser rítmics i progressius, cal deixar temps de latència entre un exercici i un altre, aquesta actitud d'espera afavorirà la presa de consciència de l'activitat.
6. Els exercicis han de ser curts i duts a terme de forma freqüent.
7. Cal treballar a partir de la relaxació i no de la tensió.
8. Per aconseguir la correcta articulació de sons alterats, a vegades es pot partir de la producció d'altres sons propers que l'infant ja produeix correctament per conservar els trets que tenen en comú i distorsionar els altres fins arribar al so desitjat. (b)
9. Una vegada aconseguit el patró correcte per a l'articulació del so, es important passar a la utilització d' aquest so en la producció de paraules i frases.
10. Finalment s'ha d'aconseguir la incorporació i l' ús d'aquest so en la parla espontània d'una manera sistemàtica.

## **EXERCICIS QUE FACILITEN LA PRODUCCIÓ ORAL: manifestacions pràxiques:**

Aquest exercicis de relaxació fan referència a:.

- Relaxació.
- Respiració.
- Fonació.
- Buf.
- Succió i xarrup.
- Sensibilització propioceptiva.
- Pràxies bucofonatòries.

a).- Exemple: en cas que l'alumne no articuli el so "s" i el transformi en "t", comprovar si és un fet aïllat o de bloc fricatiu.

En cas de no produir el bloc de fricatives s'hauria de fer un treball de bloc a partir de l'experimentació :

- Amb onomatopèies, ritmes corporals, ritmes musicals.....
- Quadre fonètic: Trets característics.

b).- Sap articular el so "t" però no el "d", caldria mirar què passa amb l'articulació de la parella " p / b".

En cas d'observar dificultat treballar el bloc sonor en oposició al sord.

En cas de no presentar dificultat aprofitar la sonoritat del so "b" per aplicar-la al so "d".

## EXERCICIS PER A LA PRODUCCIÓ DEL LLENGUATGE ORAL

HABILITATS	OBJECTIUS A DESENVOLUPAR	
1. RELAXACIÓ	Mantenir un estat corporal de distensió i relaxament per afavorir les condicions que calen per aconseguir una bona articulació.	
2. RESPIRACIÓ	Aconseguir la respiració abdominocostal. Allargar la columna d'aire tant en la inspiració com en l'expiració. Assegurar l'entrada i la sortida de l'aire per la via nasal	
3. FONACIÓ	Cal assegurar que en la cavitat glòtica no hi ha cap manifestació anòmla: disfonia, accés de força, fuga d'aire..... En cas d'observar-se demanar exàmen foniàtric.	
4. BUF	Diferenciar les dues cavitats de pas d'aire, la d'entrada (nas) i la de sortida (boca). Saber programar la força expiratòria que caldrà aplicar, depenent de l'activitat. Treballar el moviment del vel del paladar, per saber canalitzar la sortida de l'aire per la boca o pel nas. Adequar de manera eficaç les diferents pressions d'aire que es requereix en l'articulació de cada fonema.	
5. SUCCIÓ	Exercitar moviments rítmics per a l'entrada d'aire respiratori per la boca. Aconseguir xuclar aire i líquids per la boca.	
6. SENSIBILITZACIÓ PROPIOCEPTIVA	Treballar la sensibilitat de les diferents parts i punts de la cavitat oral. Aconseguir la conscienciació de totes les possibilitats dels punts articuladoris.	'Angel 32-37. Observar què li passa.
7. PRÀXIES BUCOFONATÒRIES	Trobar les condicions prèvies de postura, tensió, control, funció i mobilitat dels òrgans articuladoris necessàries per aconseguir una bona articulació. Agilitzar i tonificar els òrgans bucofonatoris per aconseguir una correcta producció articulatòria.	

**SONS D' ACCIONS SONORES: peten / freguen / vibren / nasals / laterals.**

HABILITATS DE DISCRIMINACIÓ	ACTIVITATS
5. IDENTIFICAR	D'una col·lecció d'imatges que representen sons d'onomatopeies identificar les que peten , freguen, vibren, nasals, laterals.
6. APARELLAR	D'una col·lecció d'imatges que representen sons d'onomatopeies aparellar les que peten , freguen, vibren, nasals, laterals, combinant cada vegada només dos tipus de sons contrastants .
7. CLASSIFICAR	D'una col·lecció d'imatges que representen sons d'onomatopeies agrupar les que peten , freguen, vibren, nasals, laterals, combinant cada vegada només dos tipus de sons contrastants.
8. PRODUIR	Imitar el so que ha escoltat prèviament Imitar el so de la imatge que està veient Produir un so que peti, fregui, vibri.....

Aprofitar tot el treball de contrast realitzat anteriorment per millorar l'articulació

**SONS CONSONÀNTICS –anàlisi de les qualitats sonores peten / freguen/ vibren / nasals / laterals.**

HABILITATS DE DISCRIMINACIÓ	ACTIVITATS	
4. IDENTIFICAR	<ul style="list-style-type: none"> <li>- Presentar el so de les consonants que freguen / peten / vibren / laterals / nasals acompanyat sempre d'una paraula que comença pel tret que volem treballar, fent notar la característica del so .</li> <li>- Identificar els sons consonàntics que freguen / peten / vibren / laterals / nasals en contraposició a un altre tret.</li> <li>- Identificar el so consonàntic inicial de paraules escoltades i verbalitzar el seu tret.</li> <li>- Identificar el so consonàntic inicial de paraules en dibuixos i verbalitzar el seu tret.</li> <li>- Diferenciar paraules on només varia un so consonàntic.</li> </ul>	<p>Estefania: identificació so d.</p> <p>Montse: Ritmes corporals</p>
5. CLASSIFICAR	D'una col·lecció d'imatges agrupar les que el so consonàntic inicial peta , frega, vibra, nasal, lateral.	M.Cunillera: Classificar CCV
6. PRODUIR	<ul style="list-style-type: none"> <li>- Imitar la pràxia del so consonàntic que es treballa, primer sense veu i després amb veu.</li> <li>- Produir per imitació els sons consonàntics en síl·laba directa i amb ajuda del ritme corporal.</li> <li>- Produir per imitació els sons consonàntics en síl·laba directa i amb ajuda del grafisme fonètic.</li> <li>- Articular els sons consonàntics treballats en síl·laba directa..</li> <li>- Produir per imitació els sons consonàntics en síl·laba inversa i amb ajuda del ritme corporal.</li> <li>- Produir per imitació els sons consonàntics en síl·laba inversa i amb ajuda del grafisme fonètic.</li> <li>- Articular els sons consonàntics treballats en síl·laba inversa..</li> <li>- Produir per imitació els sons consonàntics en síl·laba mixtes i amb ajuda del ritme corporal.</li> <li>- Produir per imitació els sons consonàntics en síl·laba mixtes i amb ajuda del grafisme fonètic.</li> <li>- Articular els sons consonàntics treballats en síl·laba mixtes..</li> <li>- Davant d'un dibuix produir el so consonàntic inicial .</li> <li>- Dir una paraula que petí, freguí.....</li> <li>- Davant d'un dibuix dir per quin grup consonàntic comença.</li> <li>- Dir paraules que comencin un grup consonàntic determinat.</li> </ul>	<p><b>ATENCIÓ</b></p> <p><b>L' objectiu de presentació del so no es veu per enlloc, el de generalització costa trobar-lo.</b></p> <p>M.G: Alex so s_z</p>

## **PASSOS A SEGUIR PER APRENDRE I GENERALITZAR L' ÚS D'UN SO**

1. Previs del logopeda:
  - a. Anàlisi fonètica i fonològica del so.
  - b. Error que fa l'alumne.
2. Presentació del so a treballar a partir d'onomatopeies.
3. Anàlisi de les característiques del so.
4. Situació del so en el quadre fonètic.
5. Activitats de discriminació auditiva :
  - a. Amb onomatopeies
  - b. Amb lèxic
  - c. Amb sons
  - d. Amb parelles d'oposició fonològica
6. Activitats de percepció del so:
  - a. Relaxació, respiració, buf, sensibilització propioceptiva....
  - b. Jocs per experimentar la percepció del so.
7. Activitat de ritme corporal, grafisme fonètic i ritmes musicals per tal d'associar l'articulació al moviment de manera que al sentir el so s'automatitzi el moviment que el produeix.
8. Activitats o jocs d'articulació de paraules
9. Activitats de generalització:
  - a. Cançons, embarbussaments, dites, poemes.....
  - b. Activitats o jocs per automatitzar l'articulació del so en diferents posicions de paraula.

	<b>MANIFESTACIONS PERCEPTIVES</b>	<b>DÈFICIT FONOLÒGIC</b>	<b>MANIFESTACIONS PRODUCTIVES</b>
<b>DIFICULTAT</b>	<ul style="list-style-type: none"> <li>- Dificultat en la selecció i combinació d'alguns fonemes.</li> <li>- Els sons afectats són pocs i poc deferenciats.</li> <li>- A vegades presenta dificultat productiva d'aquests sons.</li> <li>- Només afecta l'aspecte formal del llenguatge.</li> </ul>	<ul style="list-style-type: none"> <li>- Dificultat en la selecció i combinació dels sons.</li> <li>- Els sons afectats solen ser molts i no sempre semblants entre si.</li> <li>- Els sons aïllats solen estar ben produïts però en l'ús s'observen dificultats.</li> <li>- La percepció i conceptualització del so no són correctes.</li> <li>- Els errors són fluctuants i inestables.</li> <li>- Pot haver-hi afectació del llenguatge.</li> </ul>	<ul style="list-style-type: none"> <li>- Dificultat en l'articulació dels sons.</li> <li>- No ha trobat el moviment correcte dels òrgans bucofonatoris per a la producció del so.</li> <li>- No millora amb repetició.</li> <li>- Els errors són fixos i estables.</li> </ul>
<b>REEDUCACIÓ</b>	<ul style="list-style-type: none"> <li>- Es basa en el treball discriminatiu i pràctic.</li> <li>- Treball de generalització.</li> </ul>	<ul style="list-style-type: none"> <li>- Es basa en el treball discriminatiu i pràctic.</li> <li>- Treball de generalització.</li> </ul>	<ul style="list-style-type: none"> <li>- Exercicis de pràxies dels òrgans bucofonatoris.</li> <li>- Treball de discriminació auditiva, sobretot amb la dislàlia sistemàtica.</li> </ul>
<b>PRONÒSTIC</b>	<ul style="list-style-type: none"> <li>- Sol ser favorable però cal fer un bon treball de contrastos.</li> </ul>	<ul style="list-style-type: none"> <li>- Sol ser favorable si es compta amb capacitat d'interioritzar de forma adequada els aprenentatges.</li> </ul>	<ul style="list-style-type: none"> <li>- Sol ser favorable si es compta amb una bona organicitat i funcionalitat de l'aparell bucofonatori.</li> </ul>



**Moltes gràcies, Montse i Missi**

**Setembre de 2012**