



Generalitat de Catalunya  
Departament d'Educació

---

***PLA PER A LA LLENGUA  
I LA COHESIÓ SOCIAL***

---

# Índex

<b>Presentació</b> .....	3
<b>Introducció</b> .....	4
<b>Anàlisi</b> .....	6
1. Sobre la llengua catalana com a instrument de cohesió social en un marc plurilingüe .....	6
2. Sobre l'alumnat de nacionalitat estrangera de nova incorporació .....	7
3. Sobre l'alumnat amb risc de marginació i/o exclusió social: crear les condicions per garantir la igualtat d'oportunitats .....	10
4. L'educació intercultural: un repte per a tot l'alumnat i per a tots els centres educatius .....	11
<b>Finalitat del Pla i principis d'actuació</b> .....	12
<b>Organització del Pla</b> .....	13
Funcions de la Subdirecció general de Llengua i Cohesió social (SGLCS) .....	14
Funcions dels Serveis territorials .....	14
Comissió territorial .....	15
Funcions dels Coordinadors/es territorials .....	15
Funcions dels Assessors/es en llengua, interculturalitat i cohesió social .....	16
Funcions dels centres educatius .....	17
Funcions del coordinador/a de centre en llengua, interculturalitat i cohesió social .....	17
Funcions del tutor/a d'acollida .....	18
<b>Àmbits d'intervenció i línies de treball d'acord amb els objectius específics</b> .....	19
1. Consolidar la llengua catalana i l'aranès, si escau, com a eix vertebrador d'un projecte plurilingüe .....	19
2. Fomentar l'educació intercultural, basada en la igualtat, la solidaritat i el respecte a la diversitat de cultures en un marc de diàleg i convivència .....	20
3. Promoure la igualtat d'oportunitats per tal d'evitar qualsevol tipus de marginació i exclusió .....	21
<b>Previsió de recursos</b> .....	22
<b>Valoració econòmica</b> .....	24
<b>Seguiment i avaluació del Pla</b> .....	25
<b>Annexos</b> .....	26
1. Pla d'acollida i d'integració .....	26
2. Projecte lingüístic .....	28
3. Educació intercultural .....	30
4. Aula d'acollida .....	31
5. Taller d'adaptació escolar .....	32
6. Plans d'entorn .....	33
7. La formació per a les aules d'acollida .....	34

## **Presentació**

El nou desenvolupament econòmic amb el fenomen de la globalització i la irrupció de la societat de la informació i la comunicació estan comportant canvis molt profunds en les relacions socials. Com a conseqüència, apareixen noves causes d'exclusió i fractura social amb el risc de fer més fondes les desigualtats socials, econòmiques i culturals. Aconseguir una més gran cohesió social exigeix una intervenció decidida des del sistema educatiu, però també des de l'entorn escolar.

En una societat complexa i plural com la catalana, el fenomen de la immigració afegeix un grau de complexitat a la diversitat social existent. Fruit d'aquesta creixent allau migratòria, es dona una progressiva incorporació al nostre sistema educatiu d'alumnat procedent de la immigració. Per a aquest alumnat i les seves famílies, l'escola esdevé un dels primers espais de contacte amb la societat catalana. L'escola -com a comunitat educativa- és la porta d'entrada a la nostra societat, un dels rostres d'allò que som i d'allò que volem ser com a societat.

Aquest nou alumnat representa no solament un nou repte, sinó que aporta al nostre sistema educatiu un major enriquiment social i cultural. Així, la possibilitat que tot l'alumnat pugui conèixer i compartir estudis i vivències amb alumnes de diverses procedències i cultures és una oportunitat educativa rellevant i d'interès general que ha de merèixer una especial atenció de l'administració educativa.

La cultura i la llengua catalanes constitueixen uns dels signes d'identitat col·lectiva més importants del nostre país. En els darrers vint anys, malgrat algunes amenaces latents, els avenços aconseguits per a la seva normalització han estat evidents i l'escola, mitjançant l'aplicació dels programes d'immersió lingüística, hi ha contribuït de manera decisiva. No obstant això, encara la nostra llengua no ha aconseguit una plena normalització. En l'actual context social es fa més evident encara l'enorme fragilitat de la llengua catalana. Es fa necessari, doncs, potenciar i consolidar la nostra llengua com a llengua vehicular i de comunicació del nostre sistema educatiu, i com a factor de cohesió social.

Ens trobem davant el repte de construir una Catalunya socialment cohesionada, acollidora i oberta, capaç de fer prevaler la idea de ciutadania per damunt d'altres elements d'identitat. En aquest sentit, cal que el sistema educatiu compti amb els instruments i els recursos que consolidin els centres docents com espais de convivència, amb capacitat per generar noves complicitats i de sumar allò que de positiu tenen totes les cultures, on sigui possible que alumnes de procedència cultural i social ben diversa puguin construir, com a ciutadans i ciutadanes, una nova identitat compartida i no excloent.

Així, l'actual context de la societat catalana fa que sigui necessària una acció específica, davant el ràpid increment de la població escolar procedent de la immigració i davant l'aparició de noves formes d'exclusió social, amb un doble objectiu: una adequada integració educativa, social i cultural de tot l'alumnat del sistema educatiu de Catalunya, independentment del seu origen i condició; i la consolidació de la llengua catalana com a llengua vehicular de l'ensenyament i com a element de cohesió social en un marc plurilingüe.

Tot i la confiança que té la societat en la capacitat de l'escola, aquesta no pot assumir en solitari aquests objectius. Cal insistir en el fet que l'objectiu global de l'educació no es pot aconseguir sense la participació decidida de tots els agents socials i sense la més gran complicitat del conjunt de la societat i de les seves institucions.

*Marta Cid i Pañella*  
*Consellera d'Educació*

## **Introducció**

En els darrers anys, s'ha fet palesa la necessitat que el sistema educatiu s'adeqüi a la creixent complexitat i pluralitat que ha anat adquirint la societat catalana. Trobar respostes als nous reptes educatius que plantegen els profunds canvis socials experimentats és un objectiu de primer ordre. Un objectiu que necessita d'una acció coordinada dels diferents agents socials i institucionals en cada àmbit territorial, com a complement imprescindible de l'acció educativa que duen a terme els centres docents.

La creixent incorporació d'alumnat procedent de la immigració, l'aparició de noves causes d'exclusió social i la insuficient normalització de la llengua catalana en la vida social són tres aspectes que requereixen una especial atenció. En aquest sentit, és necessari sensibilitzar, promocionar i consolidar la llengua pròpia com a eix vertebrador d'un projecte educatiu plurilingüe i d'un model educatiu intercultural, amb una finalitat de cohesió social.

La incorporació d'alumnat de nacionalitat estrangera ha experimentat un increment considerable en els últims deu anys, en termes absoluts i relatius. Cal considerar, a més, que la incorporació d'aquest d'alumnat presenta algunes característiques específiques a l'hora de definir estratègies per al seu acolliment i integració en el nostre sistema educatiu. Així, la incorporació no es produeix de manera equilibrada per tot el territori i a cadascun dels centres docents. L'arribada es produeix al llarg del curs escolar i, en determinats casos, presenta un important grau de mobilitat territorial.

Al llarg d'aquests anys, i en funció de les circumstàncies, s'han dut a terme diverses estratègies pedagògiques –inspirades en actuacions d'altres països de la Unió Europea– per tal d'acollir i d'integrar aquell alumnat que té unes característiques i necessitats molt diferents segons l'origen i les circumstàncies socials. En aquest moment, comptem amb un nombre important de serveis educatius i amb un bagatge suficient d'experiències reeixides que ens permeten definir una línia pedagògica d'actuació sistemàtica, amb totes les adaptacions i excepcions que calgui.

Els centres docents han d'assumir l'acollida i la integració de l'alumnat de nacionalitat estrangera de nova incorporació al sistema educatiu com una tasca bàsica i fonamental. Aquesta és una nova exigència educativa i social comuna a tots els països que formen part de l'Europa del benestar. Així mateix, els centres han de posar en marxa estratègies pedagògiques que atenguin les necessitats específiques d'aquell alumnat amb risc de marginació. Cal que l'escola converteixi aquests reptes en una oportunitat de millora de tot el sistema, que respecti la diversitat i que garanteixi la igualtat de totes les persones.

Catalunya, com a país europeu i mediterrani, sorgit del contacte històric de pobles i de cultures diverses, i que té la cultura i la llengua com a signes d'identitat, ha de fer front a aquest nou repte i a aquesta responsabilitat amb la confiança que li dóna la seva tradició pedagògica de qualitat i les competències que en matèria educativa li atorga l'Estatut d'Autonomia. És per això que, recollint els suggeriments fets en les propostes de millora del nostre sistema educatiu formulades per la Conferència Nacional d'Educació 2000-2002<sup>1</sup> dins de la Secció III, d'Atenció a la Diversitat, el Departament d'Educació va elaborar i va iniciar el Pla d'actuació per a l'alumnat de nacionalitat estrangera 2003/2006 (PAANE). Aquest pla atenia sobretot els aspectes relacionats amb l'aprenentatge de la llengua i no tenia en compte suficientment aspectes fonamentals de l'acollida com ara els aspectes emocionals, convivencials, relacionals i de cohesió social que incideixen

---

<sup>1</sup> Conferència Nacional d'Educació 2000-2002. *Debat sobre el sistema educatiu català. Conclusions i propostes*. Publicacions del Departament d'Ensenyament de la Generalitat de Catalunya (2002).

directament en l'alumnat. Per aquesta raó, el Departament d'Educació ha elaborat un nou pla \_que s'emmarcarà dins del nou pla interdepartamental d'immigració\_ amb una visió més global per promocionar i consolidar la llengua pròpia com a eix vertebrador d'un projecte educatiu plurilingüe i d'un model educatiu intercultural, amb una finalitat de cohesió social. Un pla que compta amb la necessària participació i col·laboració de totes les institucions i entitats relacionades amb l'educació per tal d'aplegar voluntats i esforços perquè es pugui assolir la plena integració escolar i social de tot l'alumnat del nostre sistema educatiu. És, doncs, un pla adreçat a tot l'alumnat del país, independentment de la seva condició, situació o origen per potenciar els fonaments d'una cultura democràtica basada en la justícia, el diàleg i la convivència.

La qualitat educativa i el sistema educatiu públic esdevenen en les societats més avançades uns dels factors que fonamenten la cohesió social. L'objectiu de construir una societat cohesionada i oberta, basada en els valors democràtics, necessita un model escolar i educatiu integrador, basat en la convivència i el respecte per la diversitat i amb capacitat per crear condicions per a la igualtat. És prou evident que no és únicament des de l'escola que es pot donar una resposta adequada. Cal una implicació del conjunt del teixit social i de les institucions amb l'escola mitjançant una estreta relació concretada en els plans d'entorn o en altres iniciatives que permetin una acció coordinada entre els diferents agents i serveis educatius.

## **Anàlisi**

### **1. Sobre la llengua catalana com a instrument de cohesió social en un marc plurilingüe**

La normalització en l'ús social de la llengua catalana ha estat una preocupació constant de l'administració educativa. L'Estatut d'Autonomia defineix el català com a llengua pròpia i estableix l'oficialitat de les llengües catalana i castellana. Correspon, doncs, al sistema educatiu garantir, a l'acabament de l'escolarització obligatòria, la competència lingüística en ambdues llengües de tot l'alumnat de Catalunya. Més enllà d'aquestes consideracions, és evident que un coneixement insuficient entre determinats col·lectius d'alguna o de les dues llengües oficials pot constituir un problema de greus conseqüències per a la integració i la cohesió de la nostra societat. La legislació actual i, de manera especial, la Llei 1/1998, de 7 de gener, de política lingüística, estableix que el català com a llengua pròpia de Catalunya també ho és de l'ensenyament, en tots els nivells i les modalitats educatius (article 20.1). Aquesta mateixa Llei determina, també, que l'alumnat d'incorporació tardana al sistema educatiu de Catalunya ha de rebre un suport especial i addicional d'ensenyament del català (article 21.8).

Els darrers anys, la llengua catalana ha experimentat avenços molt notables. No obstant això, cal continuar els esforços per tal d'estendre i consolidar-ne l'ús social. En aquesta línia, cal atendre de manera molt especial tot aquell alumnat que no té el català com a primera llengua. A més, l'arribada al nostre sistema educatiu d'alumnat procedent de diferents països, fa necessari dedicar una atenció especial a l'aprenentatge de la llengua catalana. Cal advertir, però, que per aconseguir aquest objectiu s'ha de posar un especial èmfasi en una bona acollida i integració d'aquest alumnat al centre i d'establir-hi vincles afectius. El coneixement de la llengua facilita les relacions personals. Ara bé, són precisament aquestes relacions les que ajudaran aquest alumnat a una millor inserció en la nostra societat i, com a conseqüència, crearà el context afectiu necessari per a l'aprenentatge de la nostra llengua, la qual cosa li permetrà seguir els aprenentatges escolars.

Els programes d'immersió lingüística han aportat un conjunt reeixit d'experiències pedagògiques. De l'experiència acumulada cal destacar aspectes que poden ajudar a adequar l'ensenyament i aprenentatge de la llengua a les circumstàncies actuals, força diferents de les condicions sociolingüístiques en què es posaren en pràctica els programes d'immersió. En primer lloc, cal destacar la importància de comptar amb la complicitat i l'acceptació de les famílies de l'alumnat, especialment d'aquell procedent de la immigració, ja que la gran majoria desconeix que el català és la llengua pròpia del nostre sistema educatiu i quin és el sentit dels programes d'immersió lingüística. Una segona qüestió, especialment vàlida en les condicions actuals, fa referència a la vinculació existent entre l'aprenentatge de la llengua i l'establiment de vincles afectius basats en el reconeixement i valoració de la llengua d'origen de l'alumnat. Cal considerar també que, per garantir de manera eficaç l'aprenentatge de la llengua, tot el professorat ho ha de ser també de llengua, amb independència de quina sigui la seva especialitat. Finalment, diversos estudis destaquen el fet que l'adquisició de competència lingüística no s'aconsegueix fins al final de l'escolarització obligatòria. Convé, doncs, promoure la reflexió en l'acció, sensibilitzar i dinamitzar els equips docents al voltant de l'aprenentatge de la llengua, és a dir, de totes les habilitats lingüístiques, especialment en les etapes obligatòries.

Tot i els avenços aconseguits, l'ús de la llengua catalana entre l'alumnat no es correspon amb els índexs aconseguits en les activitats d'ensenyament/aprenentatge. Així, l'estudi

*Les pràctiques lingüístiques dels escolars catalans: algunes dades quantitatives*<sup>2</sup>, destinat a explorar els usos lingüístics de l'alumnat que acabava l'ensenyament primari a Catalunya a final dels anys noranta, constata el predomini del castellà en les relacions dels infants amb els seus iguals (amics i companys) en diferents contextos escolars (dins i fora de l'aula). En concret, el castellà representava, segons l'estudi, un 60% del total dels enunciat, mentre que els enunciat en català representaven el 34%. L'estudi esmentat confirma que la primera llengua del nen o de la nena no determina que al seu ambient predomini una o altra llengua. En tots els casos, el castellà és la llengua predominant, encara que, en el cas dels catalanoparlants, la presència de català i castellà és molt semblant (43,9% i 48,8%). En canvi, entre l'alumnat bilingüe i castellanoparlant predomina el castellà, tot i que la presència del català té uns percentatges significatius: 27% en el cas dels nens i de les nenes castellanoparlants i 31% en el dels bilingües.

L'ampliació de l'escolarització obligatòria fins als 16 anys i l'arribada d'alumnat nouvingut han de comportar una reflexió que afavoreixi, en un marc plurilingüe, l'adopció de noves estratègies en els processos d'ensenyament i aprenentatge de la llengua, la potenciació i refermança de l'ús del català, com a llengua vehicular dels aprenentatges i com a llengua de relació i comunicació en tots els aspectes de la vida dels centres educatius. En el món d'avui, el coneixement de diverses llengües és una clau per al desenvolupament i per a la formació de les persones. La consolidació del català com a llengua vehicular dels aprenentatges, juntament amb l'aprenentatge de la llengua castellana i d'una llengua estrangera, situa el sistema educatiu català en una posició molt favorable per crear un marc educatiu plurilingüe.

## **2. Sobre l'alumnat de nacionalitat estrangera de nova incorporació**

Cal constatar, en primer lloc, que l'alumnat de nacionalitat estrangera s'incorpora al nostre sistema educatiu amb edats i amb un bagatge escolar i social molt diversos. Aquesta diversitat de circumstàncies obliga a elaborar estratègies educatives que tinguin en compte qüestions com l'edat d'incorporació al nostre sistema educatiu, la llengua d'origen, el coneixement o no d'una o de les dues llengües oficials, quin és el bagatge escolar anterior o si es troba en una situació especial de risc d'exclusió social. Unes estratègies que tenen un doble objectiu: l'acollida i la integració. Així, doncs, les actuacions no estan centrades únicament en el primer curs d'incorporació a l'escola, sinó que abasten un període més ampli, especialment si la incorporació es produeix en els darrers cursos de l'escolarització obligatòria.

L'alumnat que s'incorpora en els darrers cursos de l'educació primària o en l'educació secundària té una doble necessitat: l'aprenentatge de la llengua catalana i el seguiment del currículum escolar, que li suposarà una dificultat més o menys gran segons el grau d'escolarització prèvia, de la proximitat o distància del currículum seguit en el país d'origen amb el nostre, del tipus d'escolarització..., a més de totes les altres circumstàncies culturals i personals.

En els centres de la Val d'Aran, cal afegir-hi també l'aprenentatge de l'aranès, que és la parla pròpia i oficial de la vall, i base d'aprenentatge juntament amb el català.

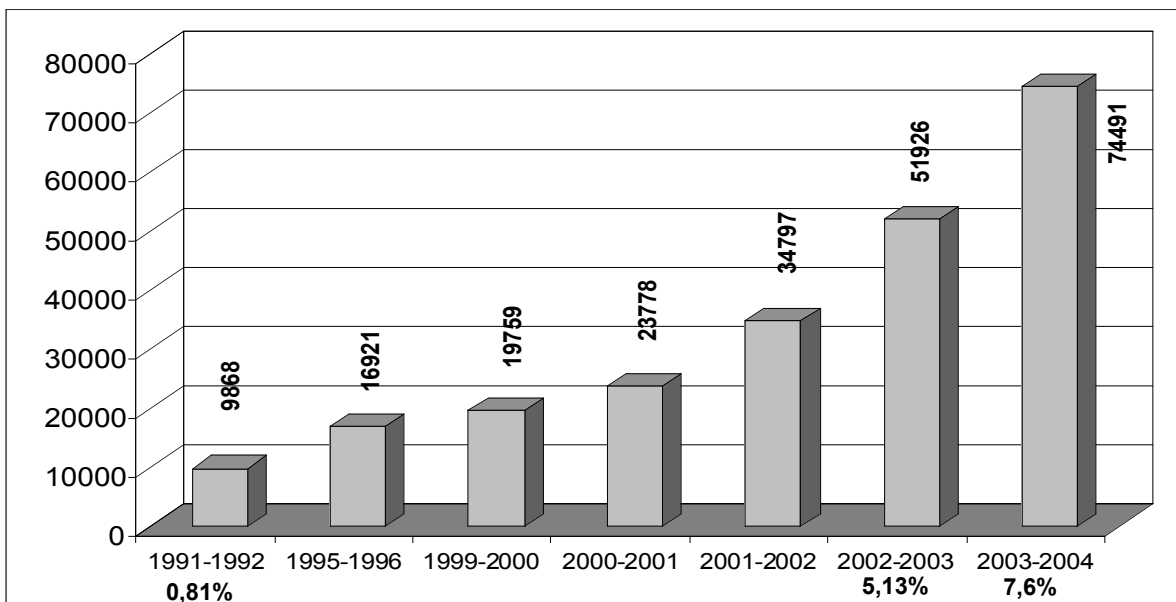
Cal considerar que un alumne és susceptible d'atencions i recursos específics a l'escola durant el primer curs de la seva incorporació, ampliable al curs següent, a l'educació primària. A l'educació secundària, aquests recursos i atencions específics haurien de donar-se durant els dos primers cursos, ampliables a tres, segons les condicions concretes de cada alumne/a (edat, llengua d'origen, escolarització prèvia, context familiar, handicaps...).

---

<sup>2</sup> Estudi realitzat per F. Xavier Vila i Moreno i Santi Vial i Rius amb el suport del SEDEC i ajuts del MEC i de la Generalitat de Catalunya.

Finalment, cal considerar si aquest alumnat es troba en situació de risc de marginalitat social. En aquest sentit, cal incorporar-lo, amb la resta d'alumnat, als programes d'ajut social i escolar.

El nombre total d'alumnat estranger ha experimentat un increment considerable en els últims deu anys: en el curs 1991-1992 hi havia 9.868 alumnes d'origen estranger sobre una població escolar total –ensenyament obligatori i postobligatori- de 1.218.879 i en el 2003-2004, n'hi ha 74.491 sobre un total de 974.381<sup>3</sup>, com es pot veure en el gràfic



següent:

Atesa la disminució de la població escolar global i malgrat les xifres absolutes, el percentatge s'ha multiplicat per 9 (ha passat del 0,81% al 7,6% global).

En la taula següent es pot veure l'evolució, global i en percentatge, dels quatre darrers cursos<sup>4</sup> pel que fa a l'educació infantil, educació primària i educació secundària obligatòria:

Curs	Educació infantil			Educació primària			ESO		
	Alumnat estranger	Total alumnat	Mitjana	Alumnat estranger	Total alumnat	Mitjana	Alumnat estranger	Total alumnat	Mitjana
1999-2000	3.678	208.820	1,76%	8.002	347.457	2,30%	6.338	266.467	2,38%
2000-2001	4.804	216.393	2,22%	9.618	346.604	2,77%	8.177	267.318	3,18%
2001-2002	7.519	224.892	3,34%	14.656	348.665	4,20%	11.103	253.340	4,38%
2002-2003	9.640	177.219	5,44%	22.634	354.075	6,39%	15.002	254.232	5,90%
2003-2004	15.088	187.368	8,05%	32.760	362.872	9,03%	20.267	257.031	7,89%

Tot i que en xifres globals el percentatge encara és baix comparat amb altres estats europeus, si el flux immigratori continua amb el mateix ritme que en els últims anys, el curs 2005-2006 es podria assolir un percentatge proper al 10% en totes les etapes, que s'acostaria a la mitjana europea.

<sup>3</sup> Font: Departament d'Ensenyament. Servei d'Estadística i Documentació. Estadística de l'Ensenyament. Les dades del curs 2002-2003 són provisionals.

<sup>4</sup> Font: Departament d'Ensenyament. Servei d'Estadística i Documentació. Estadística de l'Ensenyament (no inclou l'educació postobligatòria). Les dades del curs 2002-2003 són provisionals i no inclouen el primer cicle de l'educació infantil.



D'altra banda, malgrat l'increment d'escolarització d'aquest alumnat en l'ensenyament privat, la majoria (84,6%) es matricula en centres públics i amb una distribució molt irregular segons les comarques o les zones, ja que, mentre en algunes comarques no arriba al 5% global, en altres passa del 10% (a l'Alt Empordà, per exemple, és del 15,3%). Així mateix, en el districte de Ciutat Vella de Barcelona, per exemple, en la majoria de centres públics i alguns de privats concertats sobrepassa el 30%. En alguns centres, aquest percentatge d'alumnat d'origen estranger constitueix el 60% del total.

Curs	Sector públic			Sector privat			% d'alumnat estranger sobre el total d'alumnat
	Alumnat estranger	Total alumnat	% sobre el total	Alumnat estranger	Total alumnat	% sobre el total	
1999-2000	(*) 16.293	448.884	3,6%	(*) 3.466	329.856	1,0%	2,2%
2000-2001	20.278	446.353	4,5%	3.500	326.104	1,1%	2,7%
2001-2002	29.355	451.651	6,5%	5.442	324.281	1,7%	4,0%
2002-2003	43.370	465.194	9,3%	8.556	324.224	2,6%	6,0%
2003-2004	62.992	596.873	10,6%	11.499	377.508	3,0%	7,6%

Pel que fa a la zona d'origen, els dos col·lectius més nombrosos en xifres absolutes –i a molta distància dels altres– són els procedents del Magrib i de l'Amèrica Central i del Sud, en totes les etapes, com s'observa en les taules següents<sup>5</sup>:

Curs 1999-2000	Educació infantil	Educació primària	ESO	Total alumnat estranger	% global sobre l'alumnat estranger
	Alumnat estranger	Alumnat estranger	Alumnat estranger		
Resta Unió Europea	539	842	580	1.961	10,88%
Resta Europa	151	378	297	826	4,58%
Magrib	1.568	3.857	3.093	8.518	47,27%
Resta Àfrica	398	436	149	983	5,46%
Amèrica del Nord	50	84	40	174	0,97%
Amèrica Central i del Sud	665	1.876	1.647	4.188	23,24%
Àsia i Oceania	307	529	532	1.368	7,59%
<b>Total alumnat estranger</b>	<b>3.678</b>	<b>8.002</b>	<b>6.338</b>	<b>18.018</b>	<b>2,19%</b>
<b>Total alumnes</b>	<b>208.820</b>	<b>347.457</b>	<b>266.467</b>	<b>822.744</b>	

Curs 2000-2001	Educació infantil	Educació primària	ESO	Total alumnat estranger	% global sobre l'alumnat estranger
	Alumnat estranger	Alumnat estranger	Alumnat estranger		
Resta Unió Europea	562	905	669	2.136	9,45%
Resta Europa	234	520	452	1.206	5,34%
Magrib	1.877	4.251	3.739	9.867	43,66%
Resta Àfrica	514	583	177	1.274	5,64%
Amèrica del Nord	52	64	51	167	0,74%
Amèrica Central i del Sud	1.188	2.660	2.458	6.306	27,90%
Àsia i Oceania	377	635	631	1.643	7,27%
<b>Total alumnat estranger</b>	<b>4.804</b>	<b>9.618</b>	<b>8.177</b>	<b>22.599</b>	<b>2,75%</b>
<b>Total alumnes</b>	<b>216.393</b>	<b>346.604</b>	<b>257.318</b>	<b>820.315</b>	

<sup>5</sup> Font: Departament d'Ensenyament. Servei d'Estadística i Documentació. Estadística de l'Ensenyament. (No inclouen l'educació postobligatòria.)

Curs 2001-2002	Ed. Infantil*	Educació primària	ESO	Total alumnat estranger	% global sobre l'alumnat estranger
	Alumnat estranger	Alumnat estranger	Alumnat estranger		
Resta Unió Europea	717	1.116	816	2.649	7,96%
Resta Europa	500	1.055	742	2.297	6,90%
Magrib	2.477	5.166	4.392	12.035	36,17%
Resta Àfrica	584	663	248	1.495	4,49%
Amèrica del Nord	72	110	77	259	0,78%
Amèrica Central i del Sud	2.615	5.632	4.026	12.273	36,88%
Àsia i Oceania	554	914	802	2.270	6,82%
<b>Total alumnat estranger</b>	<b>7.519</b>	<b>14.656</b>	<b>11.103</b>	<b>33.278</b>	<b>4,02%</b>
<b>Total alumnes</b>	<b>224.892</b>	<b>348.665</b>	<b>253.340</b>	<b>826.897</b>	

Curs 2002-2003	Ed. infantil*	Educació primària	ESO	Total alumnat estranger	% global sobre l'alumnat estranger
	Alumnat estranger	Alumnat estranger	Alumnat estranger		
Resta Unió Europea	696	1.433	854	2.983	6,31%
Resta d'Europa	774	1.968	1.289	4.031	8,53%
Magrib	2.899	6.302	4.903	14.104	29,83%
Resta d'Àfrica	657	999	309	1.965	4,16%
Amèrica del Nord	59	146	62	267	0,56%
Amèrica Central i del Sud	4.064	10.591	6.594	21.249	44,95%
Àsia i Oceania	491	1.195	991	2.677	5,66%
<b>Total alumnat estranger</b>	<b>9.640</b>	<b>22.634</b>	<b>15.002</b>	<b>47.276</b>	<b>6,02%</b>
<b>Total alumnes</b>	<b>177.219</b>	<b>354.075</b>	<b>254.232</b>	<b>785.526</b>	

Curs 2003-2004	Ed. infantil*	Educació primària	ESO	Total alumnat estranger	% global sobre l'alumnat estranger
	Alumnat estranger	Alumnat estranger	Alumnat estranger		
Resta Unió Europea	911	1.834	1.048	3.793	5,6%
Resta d'Europa	1.234	2.872	1.929	6.035	8,9%
Magrib	4.735	8.768	5.607	19.110	28,1%
Resta d'Àfrica	1.045	1.399	442	2.886	4,2%
Amèrica del Nord	73	162	84	319	0,5%
Amèrica Central i del Sud	6.308	15.978	9.673	31.959	46,9%
Àsia i Oceania	782	1.747	1.484	4.013	5,9%
<b>Total alumnat estranger</b>	<b>15.088</b>	<b>32.760</b>	<b>20.267</b>	<b>68.115</b>	<b>8,4%</b>
<b>Total alumnes</b>	<b>187.368</b>	<b>362.872</b>	<b>257.031</b>	<b>807.271</b>	

\*No inclou el primer cicle.

El nombre d'alumnes de cada procedència ha sofert grans variacions; mentre alguns col·lectius han crescut poc, el procedent de l'Europa no comunitària s'ha multiplicat per set i el procedent de l'Amèrica Central i del Sud, que en el curs 2001-2002 ja havia superat lleugerament el del Magrib –que era el més nombrós–, en l'actual l'ha superat significativament (ha passat de 4.188 alumnes en el curs 1999-2000 a 31.959 en el curs 2003-2004).

### 3. Sobre l'alumnat amb risc de marginació i/o exclusió social: crear les condicions per garantir la igualtat d'oportunitat

Un cop assolit l'objectiu d'universalitzar el dret a l'educació i d'ampliar el període d'escolarització obligatòria, es fa necessari obrir una nova etapa de millora del sistema educatiu. En els debats de la comunitat educativa sobre l'educació, la millora constant de la qualitat educativa ha ocupat tradicionalment un espai central, i s'ha atorgat una especial rellevància al paper de l'escola com a agent compensador de les desigualtats i com a instrument per a la igualtat d'oportunitats.

En una societat tan complexa com la nostra, podem constatar que la provisió de llocs escolars gratuïts per a tothom no garanteix suficientment la igualtat d'oportunitats. L'origen divers i la situació social i cultural de les famílies, genera expectatives educatives diferents, fins al punt de no considerar, en determinats casos, la importància de tot allò relacionat amb l'educació. No tenir present aquesta qüestió porta a fer un discurs formalment igualitari, però profundament segregador. Així, cal crear en les àrees i sectors socials més deprimits les condicions que facin efectiva la igualtat d'oportunitats per accedir a una educació de qualitat.

Per raons de les condicions històriques en què es van crear i s'han desenvolupat, hi ha àrees importants de determinades ciutats que pateixen problemes d'ordre social que, en ocasions, tendeixen a agreujar-se. Destaquen algunes àrees on es concentren processos d'involució urbanística, problemes demogràfics i dèficits econòmics i socials. Es tracta de barris i àrees urbanes que necessiten una atenció especial i integral. Així, partint d'un plantejament global, l'escola és una peça important que ha de poder contribuir efectivament al benestar i a la cohesió socials.

Aquestes circumstàncies adverses tenen una incidència molt directa en les escoles i instituts ubicats en aquests barris. Es tracta de centres amb una significativa concentració d'alumnat amb necessitats específiques, amb alts índexs d'absentisme, de fracàs i d'abandó escolar, amb famílies mancades de recursos i afectades per diverses problemàtiques. Al mateix temps, l'entorn escolar no compta amb un mínim teixit associatiu i, massa sovint, és el centre educatiu l'únic equipament social i cultural. Finalment, el desenvolupament de la societat de la informació i de la comunicació, de la societat del coneixement, afegeix un nou factor de fractura social.

#### **4. L'educació intercultural: un repte per a tot l'alumnat i per a tots els centres educatius**

Per aconseguir la cohesió social es necessita una gran complicitat del conjunt de la societat i de les institucions. Un país socialment cohesionat ha de partir del reconeixement de la pluralitat existent en tota societat complexa i de la voluntat per establir vincles de solidaritat i per fonamentar la convivència entre els seus ciutadans i ciutadanes en els valors democràtics. En aquest sentit, l'educació intercultural no s'ha de plantejar com una qüestió que només afecta aquells centres amb alumnat de diferent procedència cultural, sinó que és un element fonamental del currículum de tot l'alumnat, ja que posa de manifest la necessitat de treballar per construir un model de societat obert i més democràtic, respectuós amb els drets de les minories. Cal, doncs, promoure la reflexió sobre l'acció educativa dels centres per tal que els respectius projectes educatius recullin el repte de l'educació intercultural i que aquesta impregni la seva acció. Tot això implica un canvi de perspectiva a l'hora d'abordar els continguts culturals de la nostra societat i, en conseqüència, afecta tot el currículum, tot el professorat i totes les institucions educatives.

## ***Finalitat del pla i principis d'actuació***

La integració escolar i social de tot l'alumnat, amb independència de la seva llengua, cultura, condició social i origen és una finalitat que inspira el nostre sistema educatiu.

D'acord amb això, l'objectiu general d'aquest pla és **potenciar i consolidar la cohesió social, l'educació intercultural i la llengua catalana en un marc plurilingüe.**

Els objectius específics del Pla són:

- Consolidar la llengua catalana i l'aranès, si escau, com a eix vertebrador d'un projecte plurilingüe.
- Fomentar l'educació intercultural, basada en la igualtat, la solidaritat i el respecte a la diversitat de cultures, en un marc de diàleg i de convivència.
- Promoure la igualtat d'oportunitats per tal d'evitar qualsevol tipus de marginació.

Els principis d'actuació que regeixen el pla són:

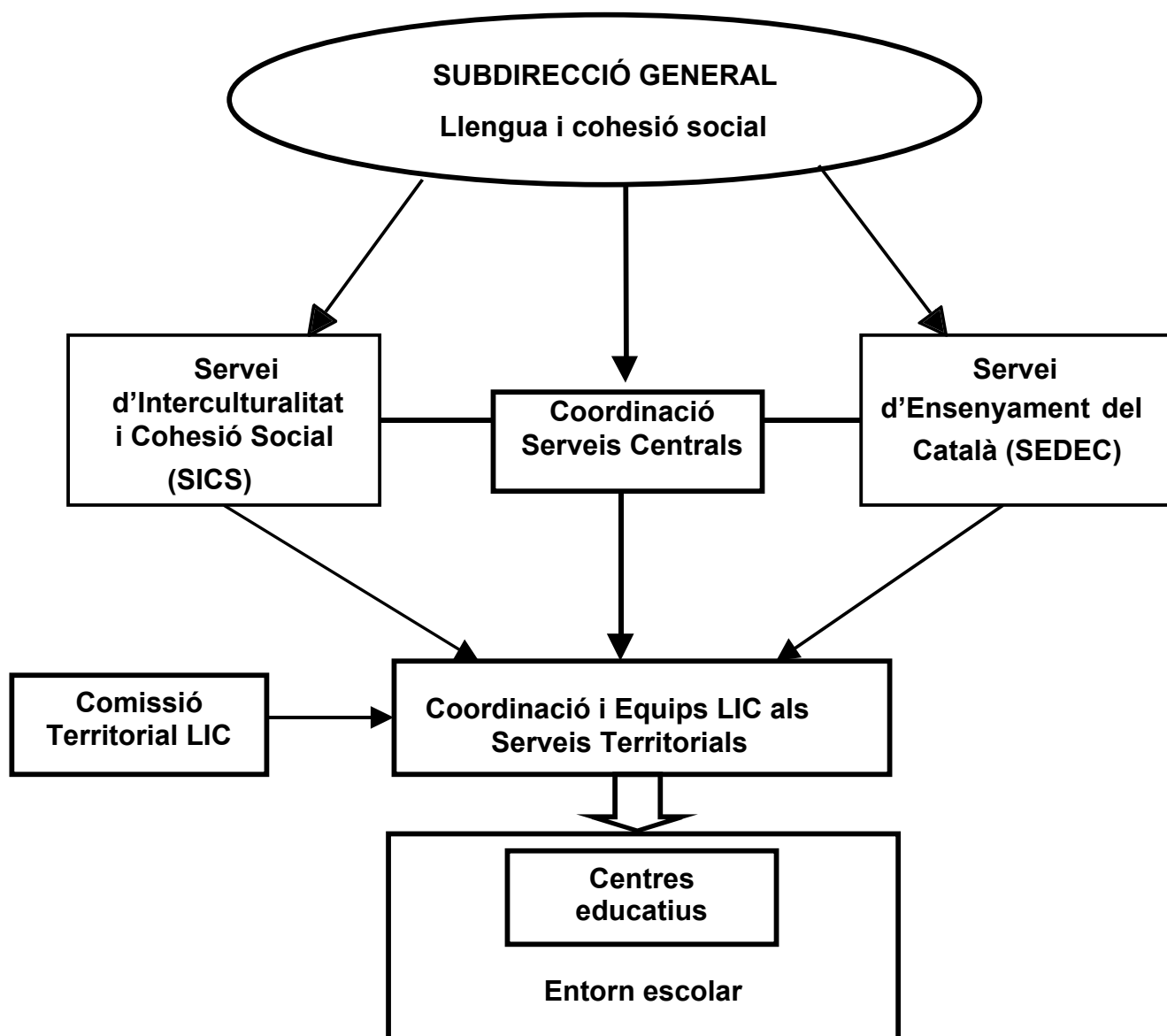
- **La millora constant de les actuacions**, per tal de donar resposta a les necessitats actuals més urgents i establir els instruments i els indicadors que permetin ajustar les estratègies, les actuacions i els recursos a la consecució dels objectius generals.
- **La coordinació i cooperació entre diferents institucions**, per tal d'aconseguir una actuació eficaç i eficient, orientada a la consecució dels objectius mitjançant la utilització ordenada i raonable dels recursos. És imprescindible potenciar la via de la participació i del consens entre els diversos ens que actuen en aquests àmbits.
- **La descentralització**, per tal que les decisions siguin efectives, la qual cosa implica que la darrera decisió correspongui a la instància administrativa i a la persona responsable més propera al territori; és a dir, que les persones responsables del Pla en el territori fixin objectius específics, disposin d'autonomia de gestió de recursos i assumeixin la responsabilitat dels resultats, amb indicadors d'abast territorial.
- **La participació i coresponsabilització**, per tal de tenir en compte les opinions de la comunitat escolar, especialment de les famílies procedents de la immigració i/o amb una situació social i econòmica desfavorida. Cal facilitar la seva integració en els processos de presa de decisió mitjançant la creació, si cal, de mecanismes de promoció de la participació.
- **La normalitat**, per tal d'adoptar, sempre que sigui possible, l'opció més propera i més integradora, des dels principis d'equitat, convivència i igualtat de drets i deures.

D'acord amb la finalitat i els objectius específics del Pla, s'han definit unes línies de treball. A partir d'aquestes línies, els diferents agents que intervenen hauran d'establir unes actuacions concretes en el desenvolupament, seguiment i avaluació que permetran una dinàmica de millora constant.

## Organització del Pla

Davant els nous reptes que planteja l'acollida i la integració de l'alumnat nouvingut al nostre sistema educatiu, es crea pel decret 282/2004 la Subdirecció General de Llengua i Cohesió Social amb la voluntat de garantir la igualtat d'oportunitats per accedir a una educació de qualitat per a tothom, de respectar la diversitat cultural i de consolidar la llengua catalana com a eix vertebrador d'un projecte educatiu plurilingüe fonamentat en els valors de la convivència, l'equitat i la inclusió escolar i social de tot l'alumnat.

Per tal d'impulsar el Pla, la Subdirecció General compta amb dues unitats administratives: el Servei d'Ensenyament del Català (SEDEC) i el Servei d'Interculturalitat i Cohesió Social (SICS), que de manera coordinada impulsaran el pla en els territoris, on es comptarà amb un equip de suport i assessorament de llengua, interculturalitat i cohesió social.



## **Funcions de la Subdirecció General de Llengua i Cohesió Social (SGLCS)**

Per tal de garantir els objectius del Pla, la Subdirecció General té assignades les funcions següents:

- Definir i prioritzar unes línies d'actuació que garanteixin la consolidació de la llengua catalana com a eix vertebrador d'un projecte plurilingüe, el foment de l'educació intercultural i la promoció de la igualtat d'oportunitats.
- Coordinar els equips territorials per tal de vehicular les orientacions de la Subdirecció, treballar conjuntament en la millora constant de les línies d'actuació, detectar necessitats i elaborar propostes de millora.
- Elaborar propostes, criteris i orientacions per aconseguir una bona atenció educativa de l'alumnat nouvingut o amb risc d'exclusió social, tant pel que fa a l'acolliment com a la tutoria, el seguiment i la promoció escolar.
- Impulsar l'elaboració, selecció i difusió de recursos i materials didàctics, i facilitar orientacions per a la seva aplicació als centres docents.
- Aportar criteris per a la formació continuada del professorat, dels equips directius i dels professionals de suport als centres pel que fa a la didàctica i l'ús de la llengua, l'educació intercultural i la cohesió social.
- Proposar i avaluar solucions organitzatives i didàctiques per a l'elaboració de projectes lingüístics i la seva aplicació en un marc plurilingüe.
- Proposar i avaluar solucions organitzatives i didàctiques per a l'elaboració i aplicació de plans d'acollida i integració escolar.
- Promoure actuacions que permetin un treball d'entorn escolar i altres actuacions transversals, fomentant la col·laboració i la coordinació entre tots els agents implicats en l'educació.
- Fer el seguiment de les experiències d'innovació educativa.
- Realitzar estudis i investigacions sobre l'aprenentatge de la llengua i la cultura catalanes, d'acord amb criteris sociolingüístics i en el marc dels procediments generals d'avaluació del sistema educatiu.
- Elaborar informes específics per a la concreció d'actuacions i la prioritització de recursos humans, funcionals, materials i econòmics.
- Elaborar pautes de seguiment i avaluació que permetin la millora contínua del pla.

## **Funcions dels Serveis territorials**

Les diferents accions han d'articular-se territorialment, d'acord amb el principi de descentralització enunciat al començament; és per això que, en els àmbits dels serveis territorials, s'adoptaran mesures de:

- Promoció de la formació del professorat i altres professionals del sistema educatiu.
- Supervisió dels recursos dels centres educatius; específicament, dels adreçats a atendre la diversitat.
- Gestió i assignació dels recursos d'acord amb les necessitats dels centres.
- Col·laboració i actuació conjunta amb els diferents serveis municipals i d'altres institucions locals o comarcals.

- Aplicació de plans específics d'acollida i d'integració.
- Difusió i adaptació d'experiències d'acollida i d'integració.
- Difusió i adaptació d'experiències d'educació intercultural.
- Difusió i adaptació d'experiències de millora dels programes d'immersió lingüística i d'ús de la llengua catalana, en un entorn plurilingüe.

Totes aquestes actuacions seran impulsades, coordinades i avaluades per una comissió territorial integrada per l'inspector o inspectora de referència, el o la cap de secció de Serveis Educatius i Formació Permanent, el coordinador o coordinadora territorial LIC, i presidida pel director o directora dels Serveis Territorials o persona en qui delegui.

Per tal de dur a terme les diferents actuacions es comptarà amb un equip de suport i assessorament de llengua, interculturalitat i cohesió social (LIC), coordinat pel coordinador territorial de LIC.

### **Comissió territorial**

Als Serveis territorials es constituirà una comissió territorial integrada per:

- El director o la directora dels Serveis Territorials
- L'inspector de referència
- El o la cap de secció de Serveis Educatius i Formació Permanent
- El coordinador o la coordinadora territorial LIC
- Una representació de les direccions de primària i secundària.

Aquesta comissió territorial haurà de valorar les necessitats, establir prioritats en relació amb els recursos i concretar les actuacions d'acord amb les línies estratègiques de la Subdirecció General de Llengua i Cohesió Social, i les característiques pròpies del territori. Així mateix haurà d'elaborar una memòria valorativa i unes propostes de millora.

### **Funcions dels coordinadors i coordinadores territorials**

El coordinador o la coordinadora de l'equip de suport i assessorament de llengua, interculturalitat i cohesió social té una dependència orgànica dels Serveis territorials i una dependència funcional de la Subdirecció General de Llengua i Cohesió Social, i té encarregades les funcions següents:

- Assistir a les reunions convocades per la Subdirecció General de Llengua i Cohesió Social, a fi de coordinar les actuacions dels equips LIC en els Serveis Territorials i vehicular les orientacions de la Subdirecció General a la resta de l'equip.
- Concretar, en un Pla d'actuació i de forma coordinada amb els Serveis Territorials i la Inspecció, el desenvolupament de les línies de la Subdirecció General en el territori.
- Gestionar els recursos.
- Organitzar i coordinar l'equip de llengua, interculturalitat i cohesió social.
- Col·laborar amb les oficines municipals d'escolarització.
- Fomentar i fer el seguiment dels plans d'entorn.
- Coordinar la comissió de llengua, interculturalitat i cohesió social territorial.

- Fomentar i fer el seguiment dels plans d'acollida.
- Treballar en xarxa amb altres serveis, institucions i entitats.
- Elaborar informes relacionats amb el seu àmbit de treball.
- Elaborar la memòria global de les actuacions de l'equip.

### **Funcions dels assessors i assessores en llengua, interculturalitat i cohesió social**

Als Serveis territorials del Departament d'Educació es creen equips d'assessorament als centres i al professorat en llengua, educació intercultural i cohesió social. Les seves funcions són:

En relació amb els centres educatius:

- Col·laborar i assessorar en l'elaboració del projecte lingüístic i el pla d'acollida i integració.
- Assessorar sobre l'organització de l'aula d'acollida i fer-ne el seguiment.
- Col·laborar en la sensibilització, promoció i consolidació de la llengua catalana com a eix vertebrador d'un projecte plurilingüe.
- Donar suport temporal de modelització al professorat i planificar-ne el seguiment.
- Assessorar el treball tutorial amb l'alumnat nouvingut o amb risc de marginació, per a la seva integració al grup.
- Orientar sobre estratègies d'immersió lingüística i d'inclusió social.
- Col·laborar en la sensibilització, promoció i consolidació de l'educació intercultural.
- Orientar sobre metodologies, recursos i materials i aportar criteris per l'avaluació.
- Col·laborar en la formació permanent del professorat.
- Elaborar plans de treball i memòries de les diferents actuacions.

En relació amb altres instàncies educatives:

- Assessorar les comissions d'escolarització de zona.
- Col·laborar amb les oficines municipals d'escolarització.
- Col·laborar amb la Inspecció i els serveis educatius.

En relació amb els plans d'entorn:

- Impulsar-ne la creació.
- Promoure la representació i la participació.
- Donar assessorament i suport tècnic.
- Facilitar la negociació i els acords.
- Dinamitzar les diferents actuacions.
- Elaborar una memòria amb valoracions i propostes de millora.

### **Funcions des dels centres educatius**

La responsabilitat de l'acollida i la integració escolar de l'alumnat nouvingut a Catalunya és, en primer lloc, del centre educatiu i de tots els professionals que hi treballen. Una bona integració de l'alumnat nouvingut requereix una especial atenció al seu acolliment



inicial a l'escola i a l'aula. En aquest sentit, i davant el possible xoc emocional que en aquest alumnat suposa l'arribada a un entorn social i cultural completament nou, el centre ha de preveure estratègies concretes per tal que pugui sentir-se ben acollit i percebre el respecte envers la seva llengua i cultura.

Les funcions del centre han de ser:

- L'adequació dels documents de centre (Projecte Educatiu, Projecte Lingüístic, Reglament de Règim interior, Pla d'acció tutorial...) a la nova realitat i a les necessitats de l'alumnat.
- L'elaboració del **pla d'acollida**<sup>6</sup> i d'integració.
- L'establiment, dins del pla d'acollida, d'un protocol d'actuació amb l'alumnat nouvingut.
- Una organització dels recursos que tingui en compte:
  - la designació del **coordinador o coordinadora lingüístic, d'interculturalitat i cohesió social**;
  - la creació d'una **aula d'acollida**<sup>7</sup> i determinar-ne el **tutor o tutora d'acollida**;
  - les hores de suport per a l'aprenentatge de la llengua catalana i de les altres matèries del currículum; i
  - l'elaboració d'un currículum diversificat que doni resposta a les necessitats individuals.
- El foment entre tot l'alumnat del coneixement de les diferents cultures i del respecte a la diversitat.
- El foment de la participació de l'alumnat nouvingut en les activitats del centre, ordinàries, extraescolars i complementàries.
- L'organització de la formació<sup>9</sup> per a tot el professorat en relació amb els aspectes didàctics, d'interculturalitat, de convivència, etc., que derivin de la presència de l'alumnat nouvingut.

### **Funcions del coordinador o coordinadora de centre en llengua, interculturalitat i cohesió social**

Per tal de potenciar l'aplicació pràctica del Projecte Lingüístic de centre<sup>8</sup> i coordinar-lo amb el pla d'acollida i d'integració de l'alumnat nouvingut, que anualment es concretarà en la programació general, es considera prioritari el nomenament del coordinador/a lingüístic/a, que, en els centres que escolaritzen alumnat nouvingut, s'encarregarà també de l'educació intercultural i de la cohesió social. Les tasques que ha de desenvolupar són les següents:

- Assessorar l'equip directiu en l'elaboració o en l'actualització del Projecte Lingüístic i del pla d'acollida i d'integració
- Coordinar les actuacions curriculars i no curriculars de caire lingüístic i intercultural que el centre realitza per facilitar l'acollida de l'alumnat nouvingut.

---

<sup>6</sup> Vegeu annex 1.

<sup>7</sup> Vegeu annex 4.

<sup>8</sup> Vegeu annex 2.

<sup>9</sup> Vegeu annex 7.

- Assessorar l'equip directiu en la programació de les actuacions de la programació general del centre que concreten el Projecte Lingüístic i el pla d'acollida i d'integració.
- Coordinar les activitats, incloses en la programació general, que promouen l'ús de la llengua catalana, i el respecte i la valoració de la diversitat lingüística i cultural.
- Coordinar-se amb els assessors de llengua, interculturalitat i cohesió social dels Serveis territorials.
- Crear, coordinar i actualitzar un fons de documentació (metodologies, materials didàctics, TIC...) que faciliti la potenciació de l'ús de la llengua catalana, la millora de la didàctica de l'ensenyament de la llengua i dels aspectes lingüístics de les altres àrees, l'acollida lingüística i social de l'alumnat nouvingut i l'educació intercultural.
- Assessorar l'equip directiu en l'elaboració d'un pla de formació permanent per al centre, tenint en compte la nova realitat determinada per la presència de l'alumnat nouvingut.
- Coordinar-se amb les institucions i les entitats de l'entorn per tal de treballar conjuntament en la promoció de l'ús social de la llengua i en l'acollida lingüística i social de l'alumnat nouvingut.

### **Funcions del tutor o tutora d'acollida**

El tutor o tutora d'acollida tindrà les funcions següents:

- Coordinar-se amb el servei d'interpretació/orientació i mediar entre el centre i la família.
- Realitzar avaluacions inicials i col·laborar en l'elaboració d'adaptacions curriculars.
- Gestionar l'aula d'acollida.
- Aplicar metodologies i estratègies d'immersió lingüística i d'inclusió social.
- Promoure la integració de l'alumnat nouvingut a les seves aules de referència.
- Col·laborar en la sensibilització i introducció de l'educació intercultural al procés educatiu.

La coordinació del tutor o tutora d'acollida amb la resta de professorat, especialment amb el coordinador lingüístic o la coordinadora lingüística i els tutors o tutores dels grups de referència on s'ha adscrit l'alumnat i amb els professionals especialistes –EAP, psicopedagog/a i mestre/a de pedagogia terapèutica-, en el marc de la comissió d'atenció a la diversitat, haurà de ser l'element clau de les decisions avaluatives, organitzatives i curriculars que es prenguin per afavorir la seva integració escolar.

Els centres amb alumnat que assisteix a un TAE<sup>10</sup> o a cursos específics per a l'aprenentatge de la llengua externs al centre han de garantir la coordinació de les actuacions i organitzar el seus recursos perquè aquest alumnat pugui seguir un currículum adaptat a les seves necessitats durant les hores d'estada en el centre, procurant sempre afavorir la seva relació amb el grup-classe al qual està adscrit.

<sup>10</sup> Vegeu annex 5.

## **Àmbits d'intervenció i línies de treball d'acord amb els objectius específics**

### **1. Consolidar la llengua catalana i l'aranès, si escau, com a eix vertebrador d'un projecte plurilingüe**

<b>Àmbits d'intervenció</b>	<b>Línies de treball</b>
1.1 Increment de l'ús de la llengua catalana o l'aranès, si escau, com a llengua vehicular i de comunicació en els centres educatius.	<ul style="list-style-type: none"> <li>Fomentar l'ús de la llengua catalana o l'aranès en el desenvolupament ordinari de l'activitat a l'aula.</li> </ul>
	<ul style="list-style-type: none"> <li>Incrementar l'ús del català o de l'aranès com la llengua de comunicació al centre educatiu.</li> </ul>
	<ul style="list-style-type: none"> <li>Potenciar l'ús de la llengua catalana o l'aranès en les activitats extraescolars programades pel centre (orals i escrites).</li> </ul>
1.2 Millora de la immersió lingüística en la llengua catalana o l'aranès.	<ul style="list-style-type: none"> <li>Elaborar una diagnosi de la situació del centre amb la conseqüent reflexió i valoració.</li> </ul>
	<ul style="list-style-type: none"> <li>Establir actuacions per tal d'adaptar els programes d'immersió lingüística a la situació actual.</li> </ul>
1.3 Foment de l'aprenentatge i l'ús de la llengua catalana o l'aranès entre les famílies i a tot l'entorn del centre educatiu.	<ul style="list-style-type: none"> <li>Facilitar informació des del centre dels recursos que tenen al seu abast.</li> </ul>
	<ul style="list-style-type: none"> <li>Promoure activitats que afavoreixin l'aprenentatge de la llengua catalana o l'aranès i altres activitats de contacte lingüístic.</li> </ul>
1.4 Creació, adaptació i difusió de materials per a un millor aprenentatge de la llengua.	<ul style="list-style-type: none"> <li>Elaborar i adaptar material curricular i didàctic per a l'aprenentatge de la llengua.</li> </ul>
	<ul style="list-style-type: none"> <li>Elaborar vocabularis per facilitar l'aprenentatge de la llengua.</li> </ul>
	<ul style="list-style-type: none"> <li>Difondre aquests materials per via telemàtica mitjançant els CRP i a través de l'EDU365 i la Xarxa telemàtica educativa de Catalunya (XTEC).</li> </ul>

**2. Fomentar l'educació intercultural, basada en la igualtat, la solidaritat i el respecte a la diversitat de cultures en un marc de diàleg i convivència**

Àmbits d'intervenció	Línies de treball
2.1 Sensibilització dels equips directius, professorat, PAS i AMPA dels centres educatius.	<ul style="list-style-type: none"> <li>• Treballar la convivència multicultural, per combatre els prejudicis i estereotips.</li> <li>• Facilitar aquella informació que ajudi a entendre de forma positiva i enriquidora la realitat multicultural dels nostres centres.</li> <li>• Afavorir un marc relacional ric entre tots els membres de la comunitat educativa per tal d'aconseguir un coneixement mutu més profund i valorar la diversitat de cultures presents al centre educatiu.</li> <li>• Fomentar actuacions concretes de sensibilització: jornades, campanyes, intercanvis, etc.</li> </ul>
2.2 Formació dels equips directius, professorat, PAS i AMPA dels centres educatius.	<ul style="list-style-type: none"> <li>• Fomentar la formació en educació intercultural i en el coneixement d'altres llengües i cultures...</li> <li>• Assessorar els equips docents pel que fa a educació intercultural en l'acció tutorial i en el treball curricular.</li> <li>• Assessorar en la resolució de conflictes de caire intercultural.</li> </ul>
2.3 Adequació dels documents de centre (PEC, PCC, PAT, PLC...).	<ul style="list-style-type: none"> <li>• Revisar i actualitzar els documents de centre per tal d'assegurar que tota l'acció educativa quedi impregnada de l'òptica intercultural.</li> </ul>
2.4 Promoció de l'educació intercultural a tots els alumnes del centre educatiu.	<ul style="list-style-type: none"> <li>• Promoure activitats al centre sobre el coneixement de les cultures, sense caure en un tractament purament "folkloric", i fomentar el respecte a la diversitat.</li> <li>• Potenciar els valors de la diversitat, el diàleg i la convivència en totes les activitats del centre.</li> <li>• Potenciar el treball de les diferents àrees des d'un enfocament intercultural.</li> </ul>
2.5 Elaboració i difusió d'eines per a l'educació intercultural.	<ul style="list-style-type: none"> <li>• Crear, adaptar i difondre materials i orientacions didàctiques per tal de promoure els valors de la interculturalitat.</li> <li>• Proporcionar documents de treball i reflexió.</li> <li>• Elaborar i editar material per facilitar el coneixement de la cultura catalana a les famílies immigrades.</li> <li>• Difondre aquests materials per via telemàtica mitjançant els CRP i a través de l'EDU365 i la Xarxa telemàtica educativa de Catalunya (XTEC).</li> <li>• Promoure en el sector editorial el concepte d'interculturalitat i vetllar per tal que els llibres de text no utilitzin ni un llenguatge ni imatges discriminatoris, racistes o estereotipats.</li> </ul>
2.6 Promoció dels valors de la igualtat, la solidaritat i el respecte a la diversitat de llengües i cultures entre les famílies a través del diàleg i la convivència.	<ul style="list-style-type: none"> <li>• Promoure activitats adreçades a totes les famílies per tal de conèixer i valorar la diversitat de cultures presents al centre educatiu.</li> <li>• Afavorir activitats d'acompanyament i acollida entre les famílies nouvingudes.</li> </ul>

2.7 Coresponsabilització amb l'entorn social del centre.	<ul style="list-style-type: none"> <li>• Col·laborar i coordinar-se amb altres agents educatius, institucions i entitats per tal de fomentar l'educació intercultural a l'entorn escolar.</li> </ul>
--	--

### ***3. Promoure la igualtat d'oportunitats per tal d'evitar qualsevol tipus de marginació i exclusió***

<b>Àmbits d'intervenció</b>	<b>Línies de treball</b>
3.1 Foment de la integració escolar i social de l'alumnat del centre educatiu.	<ul style="list-style-type: none"> <li>• Realitzar un pla d'acollida i d'integració adreçat a tot l'alumnat.</li> <li>• Assegurar una detecció acurada de les necessitats específiques de l'alumnat nouvingut (físiques, afectivo-relacionals, psicològiques, cognitives i socials) per tal d'arbitrar les mesures pertinents.</li> <li>• Fer un seguiment tutorial sistemàtic dels alumnes al llarg de tota l'escolaritat obligatòria.</li> <li>• Facilitar la participació de l'alumnat en activitats extraescolars que ajudin a la seva integració.</li> </ul>
3.2 Promoció de la no-discriminació per raons econòmiques.	<ul style="list-style-type: none"> <li>• Facilitar l'accés i el coneixement dels diferents tipus d'ajuts i beques que tenen a l'abast.</li> <li>• Vetllar perquè els ajuts per material i llibres de text i les beques de menjador cobreixin les necessitats reals.</li> <li>• Promoure una reflexió en profunditat de tota la comunitat educativa entorn a la programació d'activitats complementàries per tal d'evitar el risc d'exclusió que poden generar despeses desproporcionades.</li> <li>• Establir els camins necessaris per garantir a tots alumnes l'accés a totes les activitats programades pel centre.</li> </ul>
3.3 Foment de la integració social dels alumnes i les seves famílies amb l'entorn del centre educatiu.	<ul style="list-style-type: none"> <li>• Potenciar un pla d'entorn tenint en compte el teixit associatiu i corporatiu del barri del centre educatiu.</li> <li>• Implicar les associacions, espais i altres entitats de l'entorn per fomentar la integració social dels alumnes i famílies.</li> </ul>
3.4 Orientació escolar i professional de l'alumnat.	<ul style="list-style-type: none"> <li>• Assessorar i orientar l'alumnat i les famílies respecte les diverses sortides professionals i acadèmiques, en finalitzar l'escolarització obligatòria.</li> </ul>

## **Previsió de recursos**

Per al curs 2004-2005, la previsió de recursos és la següent:

a) Professionals de suport educatiu en llengua, interculturalitat i cohesió social integrats en els equips territorials, per a tots els centres sostinguts amb fons públic.

<b>Serveis territorials</b>	<b>Professionals</b>
Baix Llobregat – Anoia	19
Barcelona – Ciutat	25
Barcelona – Comarques	43
Girona	20
Lleida	13
Tarragona	13
Terres de l'Ebre	6
Vallès Occidental	19
<b>Total</b>	<b>158</b>

b) Professorat de tutor d'acollida per a centres públics

<b>Serveis territorials</b>	<b>Mestres de Primària</b>	<b>Professorat de Secundària</b>
Baix Llobregat – Anoia	32	20
Barcelona – Ciutat	75	35
Barcelona – Comarques	116	37
Girona	40	32
Lleida	20	20
Tarragona	39	18
Terres de l'Ebre	15	14
Vallès Occidental	29	23
<b>Total</b>	<b>366</b>	<b>199</b>

c) Per als centres concertats hi haurà una convocatòria de subvenció per a la realització del suport a l'acollida i a l'aprenentatge de la llengua catalana destinats a alumnat estranger de nova incorporació al sistema educatiu el curs 2004-2005. La dotació per a cada curs (fins a un màxim de 100) serà de 7.200\_ i es podrà destinar a hores de professorat i a adquisició de material.

Aquells centres que tinguin un nombre molt elevat d'alumnat estranger, i en funció de la ràtio alumnes/professor, de l'entorn socioeconòmic i del nombre d'alumnes amb necessitats educatives específiques, podran tenir un professor de suport un cop elaborat un projecte específic. (Nombre estimat de centres  $\approx$  40)

d) Professorat en tallers d'adaptació escolar (TAE):

<b>Serveis territorials</b>	<b>Professorat de Secundària</b>
Baix Llobregat – Anoia	16
Barcelona – Ciutat	26
Barcelona – Comarques	46
Girona	16
Lleida	6
Tarragona	20
Terres de l'Ebre	2
Vallès Occidental	10
<b>Total</b>	<b>142</b>

## Valoració econòmica

			Primària		Secundària	
			Núm. dot.	Cost anual	Núm. dot.	Cost anual
a)	<b>4.458.206,86</b>	Professionals de suport educatiu en llengua, interculturalitat i cohesió social.	91	2.426.682,44	67	2.031.524,42
b)	<b>14.437.994,18</b>	Professorat tutor d'acollida.	366	8.881.663,44	199	5.556.330,74
c)	<b>3.964.818,92</b>	Professorat en tallers d'adaptació escolar (TAE).			142	3.964.818,92
						Import anual
d)	<b>35.880,00</b>	Formació de professorat. Formació als tutors/es d'acollida.				35.880,00
	<b>12.000,00</b>	Formació de professorat. Assessorament als centres.				12.000,00
						47.880,00
			Núm. aules	Import anual		
e)	<b>720.000,00</b>	Centres concertats. Ajuts per a les aules d'acollida.	100	720.000,00		
			Primària		Secundària	
			Núm. dot.	Cost anual	Núm. dot.	Cost anual
	<b>1.038.543,19</b>	Centres concertats. Professorat.	20	482.910,12	20	555.633,07
						Import anual
f)	<b>300.000,00</b>	Ajuts per a llibres.				300.000,00
			Nombre d'alumnes		Import anual	
	<b>9.218.160,00</b>	Ajuts per a menjador escolar.	11.200		9.218.160,00	
						Import anual
g)	<b>93.500,00</b>	Elaboració materials didàctics.				93.500,00
						Import anual
h)	<b>1.021.160,00</b>	Equipament informàtic. Nota: import corresponent anualitat 2005				1.021.160,00
	<b>35.300.263,15</b>					



## ***Seguiment i avaluació del Pla***

Hem de tenir present que la realitat de les comarques, de les poblacions o dels centres educatius és diferent i que, per tant, cal partir d'una acurada avaluació inicial de cada situació concreta per potenciar, incrementar i consolidar la cohesió social, l'educació intercultural i l'ús comunicatiu i vehicular de la llengua catalana, en un marc plurilingüe, a cada centre educatiu i en el seu entorn en el moment d'aplicar les estratègies generals.

A partir de dades quantitatives i qualitatives en relació amb l'ús de llengua catalana, amb l'existència d'alumnat amb risc de marginació o exclusió social, amb la situació inicial de les condicions d'escolarització i del grau d'integració de l'alumnat nouvingut, amb l'assoliment de les competències, es farà el seguiment del Pla per tal de poder-ne avaluar l'eficàcia de les accions i el grau d'assoliment dels objectius proposats. Aquest seguiment i avaluació anirà a càrrec de la inspecció educativa.

Els indicadors d'avaluació del Pla s'han de basar en els punts següents, tenint en compte que cal ajustar-los, ampliar-los o modificar-los en funció de les diferents circumstàncies socials i personals de l'alumnat, i de l'etapa i del cicle escolar (infantil, primària, secundària):

- Temps transcorregut entre l'arribada i l'escolarització.
- Índex d'absentisme escolar.
- Nivell de competència lingüística en català i en castellà (i en aranès als centres de la Vall d'Aran).
- Resultats de les avaluacions en altres àrees.
- Resultat de les proves sobre competències bàsiques.
- Clima relacional de l'escola.
- Participació en activitats extraescolars i complementàries.
- Nombre d'alumnes que cursen l'ensenyament postobligatori.
- Índex de participació dels pares i mares en les activitats de l'escola.

Els centres recolliran aquesta informació en la forma que determini el Departament d'Educació.

Amb la finalitat d'avaluar l'eficàcia del Pla i determinar-ne noves actuacions, el Departament d'Educació promourà la realització d'aquells estudis que permetin una anàlisi dels resultats obtinguts a cada comarca, localitat i centre educatiu.

## **Annex 1. Pla d'acollida i d'integració**

L'acollida i integració escolar de tot l'alumnat, amb independència de l'origen, és una de les primeres responsabilitats del centre educatiu i de tots els professionals que hi treballen.

Cal entendre el Pla d'acollida i d'integració com el conjunt sistemàtic d'actuacions del centre per atendre la incorporació de tot l'alumnat, que s'han de derivar del seu projecte educatiu i que es despleguen en els altres documents de gestió (RRI, PCC, PAT, etc.), específicament les marcades en el projecte lingüístic pel que fa les actuacions lligades a l'ensenyament i l'ús de la llengua.

Els eixos bàsics del pla d'acollida i d'integració han de ser l'assumpció com a centre de la interacció cultural amb alumnat procedent d'altres països i el conjunt d'estratègies que afavoreixin la plena integració de tot l'alumnat al centre, les quals hauran d'estar recollides al Pla d'acció tutorial.

El pla d'acollida i d'integració ha d'incloure:

- Un protocol d'actuació amb tot l'alumnat de nou ingrés al centre.
- Les mesures específiques per atendre les necessitats comunicatives de l'alumnat.
- Les estratègies organitzatives i metodològiques per a l'atenció a la diversitat.
- El foment entre tot l'alumnat del coneixement i respecte envers la diversitat cultural i lingüística.
- El foment, entre tot l'alumnat, de pautes d'ús de la llengua catalana.
- La sensibilització de tota la comunitat escolar per a l'educació intercultural.
- Les estratègies per potenciar la participació de totes les famílies en la vida del centre.
- Les mesures per garantir la igualtat d'oportunitats.
- Els criteris d'avaluació de les mesures d'acollida i d'integració.

En relació amb l'alumnat procedent de la immigració i davant el xoc emocional que per a aquest alumnat pot suposar l'arribada a un entorn social i cultural completament nou, el centre ha de preveure mesures específiques per tal que pugui sentir-se ben acollit i percebre el respecte envers la seva llengua, cultura i creences, i que, en un temps raonable, pugui seguir amb normalitat el currículum i adquirir l'autonomia personal dins l'àmbit escolar i social.

Entre les mesures específiques que cal tenir en compte, hi haurà les següents:

- En el moment de l'acollida inicial:
  - Assegurar una acollida afable i càlida.
  - Donar informació sobre el sistema educatiu i el centre d'una manera clara, concisa i entenedora.
  - Garantir una comunicació òptima amb la família, utilitzant el servei de traducció si escau, per tal de poder copsar totes les necessitats de l'alumne/a (físiques, afectives, emocionals, cognitives i socials).

- Fer l'avaluació inicial de l'alumne/a, en la mesura que sigui possible, en la llengua familiar o d'escolarització.
  - Vetllar per una correcta adscripció de curs i grup, preferentment al nivell que correspondria atenent la seva edat cronològica.
  - Garantir el traspàs d'informació al tutor/a i a l'equip docent per afavorir la incorporació de l'alumne/a a l'aula.
  - Facilitar el coneixement del Centre.
- En el disseny de l'itinerari d'integració escolar:
    - Elaborar el pla de treball individual intensiu per garantir l'aprenentatge de la llengua catalana, l'accés al currículum comú i els processos de socialització.
    - Preveure la tutorització efectiva, vetllant pels aspectes afectius, emocionals i relacionals.
  - En l'organització dels suports específics:
    - Garantir l'aprenentatge intensiu de la llengua catalana amb els recursos que el centre disposi (aula d'acollida).
    - Establir els criteris metodològics i materials curriculars per a la integració de l'alumne/a a les aules ordinàries des del primer moment.
    - Fer les adaptacions o modificacions curriculars, si escau.
  - En les mesures de seguiment i avaluació:
    - Preveure com i quan es portarà a terme i informar la família del progrés de l'alumne/a.
    - Fer el seguiment de les mesures educatives previstes per tal de determinar el grau de coherència amb les intencions educatives.
  - En relació amb el procés de reflexió i debat:
    - Aprofundir en els marcs teòrics i pràctics que ajudin a millorar la convivència, l'èxit educatiu i la pràctica docent.
    - Detectar necessitats i impulsar processos formatius de la comunitat educativa.

L'aprenentatge de la llengua de l'escola és una de les primeres necessitats de l'alumnat que, sense conèixer-la, s'incorpora a les escoles de Catalunya. Per això, a més de les activitats docents dedicades directament a l'ensenyament de la llengua catalana, tota la comunitat educativa ha de vetllar especialment per facilitar-li'n l'aprenentatge adreçant-s'hi habitualment en català, utilitzant les estratègies adequades per facilitar la comunicació, a fi de donar-li models d'ús i integrar-lo progressivament en els aprenentatges de les diferents àrees del currículum.

## ***Annex 2. Projecte Lingüístic***

L'actual context social i escolar, amb una presència significativa d'alumnat procedent d'altres cultures i que desconeix la llengua del sistema educatiu, obliga a una nova definició del Projecte Lingüístic de centre (PLC) que consideri aquesta nova realitat. Així, el PLC ha de possibilitar al centre gestionar el procés de tractament del català com a llengua vehicular i d'aprenentatge, articular els aspectes referents al tractament de les llengües curriculars i, alhora, fer de la llengua catalana un instrument de cohesió social en un marc plurilingüe.

Així mateix, el Projecte Lingüístic de centre forma part del Projecte Educatiu de Centre (PEC) i ha de promoure, entre tot l'alumnat:

- El respecte envers totes les llengües.
- La valoració positiva de la diversitat lingüística.
- La desaparició dels prejudicis lingüístics.
- La importància de l'aprenentatge d'una nova llengua.

Encara avui, la llengua catalana no ha assolit la plena normalitat pel fet que a l'ús. Aquesta realitat exigeix que els centres educatius facin un tractament integrat de les llengües curriculars que potenciï l'ús de la llengua catalana com a llengua vehicular de l'ensenyament i de comunicació; i de l'aranès, a la Val d'Aran.

L'ensenyament del català i del castellà han de tenir una presència adequada en els plans d'estudi, de manera que tots els joves, independentment de la llengua o llengües familiars en iniciar l'ensenyament, han de poder utilitzar normalment i correctament les dues llengües al final de l'educació obligatòria.

La tutoria entre iguals o els acompanyaments lingüístics són instruments molt útils per potenciar l'ús comunicatiu de la llengua catalana i el seu paper integrador i cohesionador. També i pel que fa a les activitats extraescolars, s'han de seguir els criteris establerts en el Projecte Lingüístic de centre.

El Projecte Lingüístic de centre també pot impulsar altres activitats d'aprenentatge i de potenciació de l'ús de la llengua que, tenint sempre en compte l'entorn familiar i social del centre educatiu, afavoreixin la col·laboració i el treball en xarxa amb l'administració local i les entitats socials i culturals de l'entorn.

En l'actual context social de Catalunya i dins l'àmbit de la Unió Europea, el coneixement de llengües és un factor qualitatiu del sistema educatiu. Així, en acabar l'ensenyament primari l'alumnat ha de poder comprendre i expressar en una llengua estrangera missatges senzills dintre d'un context. En acabar l'ensenyament secundari l'alumnat ha de poder comprendre i produir missatges orals i escrits amb propietat, autonomia i creativitat, en una llengua estrangera.

També en acabar l'ensenyament secundari, l'alumnat hauria de poder comprendre i expressar-se a nivell bàsic en una segona llengua estrangera.

Dins de l'horari extraescolar, i d'acord amb els criteris establerts pel Departament d'Educació i pel PLC, es facilitarà a tot l'alumnat del centre el coneixement de les llengües de la nova immigració (àrab, amazig, xinès...).

### ***Annex 3. Educació intercultural***

L'educació intercultural implica un model educatiu que potencia la cultura del diàleg i de la convivència i ajuda a desenvolupar el sentiment d'igualtat com a condició prèvia per al coneixement i el respecte de les diferències culturals en el marc de la nostra realitat escolar.

Des d'aquest punt de vista, podem dir que el sistema educatiu té com a objectiu fonamental que tots els alumnes assoleixin una sòlida competència cultural, és a dir, que desenvolupin actituds i aptituds per viure en una societat multicultural i multilingüe com la nostra.

Els objectius de l'educació intercultural als centres són:

- Desenvolupar la consciència d'igualtat
  - Afavorir per l'adquisició d'una autoestima personal, cultural i acadèmic positiu de tots els alumnes. Això implica mostrar expectatives positives respecte a les possibilitats dels alumnes de cultures minoritàries.
  - Valorar les aportacions dels alumnes procedents d'altres cultures diferents.
  - Afavorir la integració escolar de tots els alumnes, vetllant per obtenir el màxim rendiment escolar amb l'aportació d'estímul rics, variats i complementaris
  
- Conèixer i respectar les diverses cultures.
  - Valorar els aspectes positius de totes les cultures.
  - Identificar-se amb la pròpia tradició cultural, però mantenir una actitud oberta que permeti incorporar els elements positius d'altres models culturals
  - Superar prejudicis respecte a persones i grups d'ètnies diferents
  - Desenvolupar un esperit crític i constructiu que permeti analitzar els aspectes positius i negatius tant de la cultura d'origen com de les altres.
  
- Potenciar la cultura del diàleg i la convivència
  - Desenvolupar els processos d'autoregulació de la conducta que impliquen el respecte i la tolerància envers les diferències.
  - Educar per a la resolució positiva dels conflictes
  - Vetllar per la comunicació entre alumnes i famílies de diferents cultures.
  - Potenciar les habilitats socials per facilitar una convivència harmònica.
  - Aconseguir la integració socioafectiva de tot l'alumnat

Aquests objectius no han d'implicar que es multipliquin els continguts i les activitats, sinó que s'han d'inserir en el marc curricular del centre, només cal vetllar perquè les pràctiques educatives siguin coherents amb els objectius declarats. Cal revisar i avaluar aquestes pràctiques per afavorir una veritable educació intercultural.

## **Annex 4. Aula d'acollida**

L'aula d'acollida és un marc de referència i un entorn de treball obert dins del centre educatiu que facilita l'atenció immediata i més adequada de l'alumnat nouvingut i que ajuda el professorat davant els nous reptes educatius.

Aquesta estructura organitzativa permet tenir previstes una sèrie de mesures curriculars i metodològiques, materials curriculars, etc., que garanteixen l'aprenentatge intensiu de la llengua i la progressiva incorporació de l'alumnat a l'aula ordinària.

A l'ensenyament secundari pot ser un espai físic, però en altres nivells es pot considerar com el conjunt d'estratègies del centre en relació amb:

- El nomenament d'un tutor o tutora d'acollida, preferentment amb destinació definitiva al centre.
- La gestió del temps curricular de l'alumnat, tenint en compte una dedicació aproximada de 12 hores per a l'aprenentatge intensiu de la llengua. Caldrà vetllar que no interfereixi en aquelles matèries que faciliten el procés de socialització de l'alumne/a.
- La creació d'un fons documental que reculli els materials didàctics a utilitzar i propostes metodològiques per optimitzar-ne l'ús.
- Les pautes per al professorat de les diferents àrees que permetin reforçar el procés d'enriquiment lingüístic i cultural: estructures lingüístiques, vocabulari bàsic, competència comunicativa, coneixement de l'entorn...
- L'avaluació inicial per permetre el disseny de programacions adaptades.
- El seguiment dels alumnes i l'acció tutorial que garanteix la coordinació amb l'equip docent i la incorporació progressiva de l'alumne a l'aula ordinària.
- La comunicació amb la família per establir lligams de col·laboració.
- La coordinació amb els serveis externs al centre.
- La coordinació de tots els docents implicats.

El tutor d'acollida ha de ser per a l'alumne/a el referent més clar. Això no obstant, no hem d'oblidar que és tot el centre el responsable del tipus de resposta educativa que s'ofereix a l'alumnat i que la seva incorporació al centre no és únicament una "responsabilitat" del tutor o tutora d'acollida, sinó de tota la comunitat educativa.

## ***Annex 5. Taller d'adaptació escolar (TAE)***

Els Tallers d'adaptació escolar i aprenentatges instrumentals bàsics (TAE) són un recurs excepcional adreçat a alumnat que s'incorpora al sistema educatiu de Catalunya durant l'etapa d'educació secundària obligatòria amb desconeixement de les dues llengües oficials i amb greus dèficits de formació inicial. Els TAE tenen per finalitat proporcionar a aquest alumnat una aproximació al sistema educatiu del país i introduir-lo al coneixement de la llengua pròpia de l'ensenyament fins a assolir-ne el nivell bàsic.

Els centres que tinguin alumnes que assisteixin als TAE hauran de preveure que:

- els TAE estiguin harmonitzats amb la resta d'actuacions que el centre hagi previst per atendre l'alumnat d'incorporació tardana, amb la finalitat d'accelerar la integració d'aquest alumnat en la vida escolar ordinària;
- s'afavoreixi la relació dels i de les alumnes del TAE amb el grup al qual estan adscrits i que, amb aquesta finalitat, s'incorporin a aquest grup per fer algunes activitats en alguna àrea.

Els alumnes participants en els TAE es matricularan en el centre que els correspongui i seran derivats temporalment al TAE més adient. Als matins assistiran al centre on estigui ubicat el TAE, el qual compartirà amb el de procedència l'escolarització d'aquest alumnat. L'alumnat completarà el seu horari amb l'assistència a la tarda al centre on està matriculat, el qual ha d'organitzar els seus recursos perquè pugui seguir un currículum adaptat a les seves necessitats.



## **Annex 6. Plans d'entorn**

Cal entendre els plans d'entorn com una xarxa de suport a la comunitat educativa amb la col·laboració dels diferents serveis i recursos municipals i d'altres institucions o entitats d'àmbit social, cultural o esportiu.

El treball en xarxa pretén la implicació i coresponsabilització del conjunt d'agents i serveis educatius per tal d'anar treballant en el la línia d'una societat cohesionada i oberta, basada en els valors democràtics, la convivència i el respecte per la diversitat, i amb capacitat per crear condicions per a la igualtat.

Així doncs, els plans d'entorn són instruments per donar una resposta integrada, dissenyant una acció coordinada per a tot l'alumnat, posant especial èmfasi en els alumnes nouvinguts i/o en risc de marginació, que fomenti la interculturalitat i la cohesió social dins del marc de la nostra societat catalana plural.

Amb aquest objectiu s'intentarà afavorir els factors d'inclusió amb les línies d'intervenció següents:

- Garantir l'aprenentatge de la llengua catalana com a eix vertebrador dins del marc d'una societat multilingüe i l'adaptació als paràmetres culturals bàsics de la societat catalana a les famílies dels alumnes.
- Afavorir, amb sensibilitat pedagògica, amb flexibilitat i amb una acurada acollida dels alumnes, la desconcentració d'alumnat en el procés de preinscripció i matriculació, (Decret 252/2004 d'1 d'abril i Resolució ENS896/2004 /896/2004).
- Formar els diferents estaments de la comunitat educativa per a l'acollida, la interculturalitat i les habilitats socials.
- Fomentar la implicació de les famílies.
- Promoure la convivència i la participació en les activitats de lleure.
- Adequar l'oferta d'activitats a les noves necessitats.
- Promoure el diàleg entre tots, afavorint la comunicació.
- Cercar actituds interculturals: obertura, empatia, superació de prejudicis.

L'equip de suport i assessorament de llengua, interculturalitat i cohesió social seran els agents responsables de dinamitzar aquests plans:

- Impulsant-ne la creació.
- Promovent la representació i la participació.
- Donant assessorament i suport tècnic.
- Facilitant la negociació i els acords.
- Dinamitzant les diferents actuacions.
- Elaborant una memòria amb valoracions i propostes de millora.

El Departament d'Educació promourà la implicació en aquests plans dels serveis educatius (inspecció, centres educatius, CRP, EAP...) i dels diferents agents (ajuntaments, altres departaments, institucions).

## **Annex 7. La formació per als centres amb aula d'acollida**

La formació permanent ha de contribuir de manera central a l'adaptació dels centres per a l'acollida de l'alumnat nouvingut. Entenent la formació permanent com l'acció formativa per adequar les competències actuals del professorat a les noves realitats, el contingut d'aquesta formació ha d'estar clarament en consonància amb els mateixos objectius que es proposa en aquest Pla de llengua i cohesió social.

D'altra banda, la concepció inclusiva de l'acollida de l'alumnat nouvingut marca una orientació ben definida pel que fa a la formació: cal incloure-hi tots els aspectes que fan referència a l'acolliment emocional, a l'educació en valors i en convivència, al desplegament de les capacitats i les competències comunicatives, als aspectes del currículum d'acord amb la diversitat, etc.

Pensant en els centres en concret, cal desplegar una actuació de formació global i integrada que tingui en compte tots els elements en què s'estructura un centre educatiu (de Primària o de Secundària). Per això es proposa un conjunt d'actuacions diferenciades per a cada un dels nivells i persones del centre educatiu.

### **Formació per al tutor o tutora d'acollida**

La importància d'aquesta figura fa que l'opció del Departament d'Educació sigui la de demanar als centres educatius que hi destinin una persona amb prou experiència i professionalitat, reconeguda per la resta del professorat, per la seva autoritat i prestigi.

La formació que ha de rebre ha de contemplar, entre altres, continguts referits a:

- a) Ensenyament i aprenentatge de segones llengües: Avaluació inicial, treball per tasques comunicatives, programació (fixació d'objectius i treball per capacitats), gestió de l'aula, recursos (TIC, suport audiovisual, materials escrits, material oral).
- b) Coneixement de l'alumnat: Llengües de partida, cultures i tradicions de partida (incloent-hi sistema educatiu, visió o conceptualització de l'educació, etc.), relacions familiars.
- c) Tutoria: Drets i deures de l'alumnat, mediació, relació amb la família, relació amb el centre, dinàmica de grups, educació emocional...
- d) Adaptacions del currículum: Tècniques per a l'alumnat d'incorporació tardana.

### **Formació per a l'equip directiu**

La importància de la figura dels membres de l'equip directiu (director/a, cap d'estudis, coordinador/a pedagògic en el cas de secundària, secretari/a) és especialment rellevant en una concepció inclusiva de l'acollida de l'alumnat nouvingut. Per a una bona acollida, cal comptar decididament amb la complicitat i bona acceptació per part de l'equip directiu. A més, la necessitat de conjuminar elements organitzatius per fer més fàcil la integració de l'alumnat nouvingut amb la resta de l'alumnat, i de les famílies amb la comunitat educativa, els membres de l'equip directiu han d'ajudar i facilitar el procés i organitzar de manera comprensiva tota l'estructura del centre.

Per això es proposa que la seva formació vagi orientada a reelaborar el projecte del centre en totes les dimensions: Projecte educatiu, Projecte lingüístic, Pla d'acollida, Pla d'acció tutorial, Pla d'entorn.

Els continguts concrets per donar resposta a aquests reptes han de versar sobre aquests continguts:

- Coneixement de la normativa legal.
- Gestió de recursos humans i dinamització d'equips.
- Procediment per a l'elaboració d'un pla d'acollida.
- Coneixement dels recursos socioeducatius de l'entorn.
- Elaboració d'un pla d'entorn.
- Coneixement i utilització dels serveis educatius.
- Resolució de conflictes.
- Les TIC aplicades a la gestió.
- Atenció a la diversitat.
- Coordinació amb altres centres: Primària, Secundària, Batxillerat, Cicles Formatius...
- Relació amb les famílies.
- Interculturalitat.
- Experiències d'altres països.

### **Formació per a la resta del professorat**

1. Tutors/es: Com a responsables dels grups a què s'integraran els alumnes nouvinguts, han de dominar a fons diverses tècniques per facilitar l'acolliment al grup ordinari de l'alumne/a tot just després de la seva estada a l'aula d'acollida. En aquest sentit, es proposen els continguts següents, a més dels generals per a la tutoria:

- Dinàmica de grups
- Mediació i convivència escolar.
- Temes d'interès per desvetllar la curiositat i l'interès dels alumnes.
- Acollida.
- Tècniques de comunicació oral.
- Tutoria entre iguals.
- Interculturalitat.
- Experiències d'altres països.

2. Caps de Departament (Secundària) / Responsables de cicle (Primària i Secundària): La tasca com a responsables d'un equip humà ha de portar a una formació de caire netament relacionada amb la gestió dels recursos humans. Com a líders del departament didàctic, a més, han de tenir autoritat i coneixements suficients com per orientar el treball de la resta de l'equip del departament. El contingut de la seva formació hauria de tractar nuclis com els següents:

- Adaptació del currículum.
- Competències bàsiques.
- Organització de mesures i dispositius de reforç.
- TIC a l'àrea o al nivell.
- Gestió de recursos humans.

- Dinamització de les reunions.

3 Professorat en general: Per a la resta del professorat (tant de Primària, com de Secundària), la formació per a l'acollida de l'alumnat nouvingut hauria d'estar relacionada amb alguns dels aspectes anteriors, però potenciant-ne més el caràcter general. Així, hi trobaríem:

- Adaptació curricular.
- Estratègies d'aula.
- Treball cooperatiu entre alumnes.
- Tècniques específiques per als alumnes d'incorporació tardana.
- Recursos en TIC i altres.
- Interculturalitat.
- Acollida emocional.

### **Modalitats de formació**

Atesa la temàtica i els objectius que es busquen, les modalitats de formació, així com els materials que s'hi facin servir, han d'estar en consonància amb la finalitat que es persegueix. Per això, es proposen, per ordre decreixent d'importància, les modalitats següents:

- a) Assessorament i formació en el propi centre (entenent que és la modalitat més professionalitzadora, perquè proposa partir de la realitat concreta i contextualitzar la formació que es rebí. Aquesta és la modalitat que més poden desenvolupar els assessors de llengua, interculturalitat i cohesió social.
- b) Cursos al centre: Tot i la semblança amb l'anterior, cal distingir clarament entre un assessorament i un curs al centre. En el primer cas partim de la situació i context concrets; en el segon, el punt de partida és el programa del curs de formació.
- c) Seminaris de coordinació: Segurament que són tant o més necessaris en la temàtica que ens ocupa que en altres temàtiques. Es tracta d'un grup de professorat que es troba periòdicament i, assessorats per algú de fora, estableix actuacions conjuntes per mancomunar esforços i trobar un rendiment en comú.
- d) Intercanvi d'experiències: Amb una lleugera variant respecte de l'anterior, els objectius són més modestos i s'hi pretén simplement aportar informació sobre experiències d'èxit que puguin ser conegudes pels altres companys.

Tot i que com hem dit la primera d'aquestes modalitats de formació és la que més desenvoluparan segurament els assessors i assessores de llengua, interculturalitat i cohesió social, això no obstant, totes les altres, amb ritmes i intensitats diferents, haurien de poder ocupar una part important del temps dels assessors i assessores.