
PLA PER A LA LLENGUA I LA COHESIÓ SOCIAL

Educació i immigració

Annex 3:

PLANS EDUCATIUS D'ENTORN

30 d'Octubre de 2006

Índex

0. Introducció	3
1. Definició	7
2. Principis	7
3. Objectius generals	8
4. Objectius específics.....	8
5. Línies d'intervenció	9
6. Destinataris	10
7. Àmbits d'incidència	10
8. Agents	12
9. Abast territorial	13
10. Metodologia	14
11. Actuacions del PEE	20
12. Avaluació del PEE	25
13. Estructura organitzativa	27
14. Recursos	29
15. Perspectives de futur	32
RELACIÓ DE PLANS EDUCATIUS D'ENTORN.....	33

Els Plans Educatius d'Entorn **Una resposta integral i comunitària**

Fer de l'escola un ambient d'aprenentatge obert per a prevenir i lluitar contra l'abandonament dels estudis i el malestar dels joves, i afavorir la seva inclusió social.

Resolució del Consell de la Unió Europea. 25 novembre 2003

La qüestió fonamental és reconèixer el problema educatiu i situar-lo en el seu context social, sense obviar la necessitat de recursos, però posant els alumnes-persones en el centre de la relació entre escola, família i societat. En això ens va el futur, com a país i com a persones.

Manuel Castells. La Vanguardia, 18 desembre 2004

Els paradigmes que caracteritzen la societat del segle XXI plantegen noves demandes al sistema educatiu i refermen el paper central de la institució escolar com el principal instrument educatiu. Per aquesta raó, la majoria d'iniciatives sorgides des de l'àmbit de l'administració o de la societat civil que pretenen incidir en la millora de la societat situen l'escola com un dels referents més clars i un dels primers àmbits d'actuació.

En els darrers temps, però, l'escola ha anat perdent l'exclusivitat en la transmissió dels sabers. Família i escola han deixat de ser les úniques institucions que eduquen i formen les noves generacions. Aquestes dues institucions, sotmeses a fortes pressions i a canvis profunds, es mostren desbordades pels objectius que la societat els exigeix respecte a l'educació integral de la persona i a la formació de la ciutadania en una societat cada cop més complexa i més plural.

Aquestes dues dimensions de l'educació, la personal i la social, s'han de considerar de manera conjunta i indestriable per assolir els objectius educatius d'una societat desenvolupada que busqui la competència professional i la cohesió social.

Tant la diversitat, deguda a les enormes facilitats del segle XXI per al desplaçament de persones, com la desigualtat, fruit de dinàmiques econòmiques implacables, creixen sense aturador i de manera important a les nostres societats.

Però és la desigualtat i no la diversitat, com sovint s'interpreta de manera més o menys interessada, el component que té una incidència més gran i més decisiva en la cohesió social. És la manca d'igualtat d'oportunitats la que genera marginació i exclusió social.

L'educació és un dels elements que té més incidència a l'hora d'impulsar la igualtat d'oportunitats i per això l'escola genera tantes expectatives i tantes esperances. I tot i saber que l'èxit educatiu de la població escolar no garanteix la cohesió social, tothom coincideix a valorar que una bona escola és una condició necessària per evitar el risc de marginació i d'exclusió social dels col·lectius més vulnerables perquè, de moment, no únicament no es redueixen

les diferències sinó que, com més va, més gran és l'escletxa que separa els grups humans rics dels pobres.

Per això, avui, a totes les societats desenvolupades l'èxit educatiu per a tothom és un factor clau irrenunciable. Un objectiu prioritari i estratègic.

Tanmateix, també sabem que aquest gran objectiu no es pot aconseguir només des de l'àmbit escolar, per molt "bona escola" que tinguem. Per això diem que l'educació és una tasca de tots, que l'educació no té parcel·les ni horaris. Que tot educa i tothom educa o que, més ben dit, tot hauria d'educar i tothom hauria de contribuir en aquest procés educatiu.

Massa sovint constatem que la pressió que l'àmbit social exerceix sobre l'àmbit escolar no és gaire o gens favorable, i que importants sectors de la societat s'inhibeixen i no assumeixen les responsabilitats educatives que els corresponen.

És per tot això que va creixent el convenciment, d'una manera clara i contundent, que l'educació no és una tasca exclusiva de l'escola, que és tota la societat la que s'ha de responsabilitzar de l'educació de les noves generacions i que els centres escolars no poden fer la seva tasca educativa sense el suport explícit i la col·laboració activa de tota la societat.

Vivim una època de canvis molt importants o potser, fins i tot, un canvi d'època. I alguns dels trets més característics que podem constatar són:

- L'escola ha perdut l'exclusiva en la transmissió del saber. La revolució digital i la globalització posen a l'abast de les noves generacions un munt de mitjans per accedir al coneixement. D'altra banda, el bombardeig constant d'estímul informatius incontrolats que reben els nostres infants i joves ens porta a considerar la necessitat de dotar-los de les competències necessàries perquè siguin capaços de seleccionar-los, analitzar-los, comprendre'ls i interpretar-los. Formar-se per informar-se, per poder transformar la informació en coneixement, és una necessitat vital per als ciutadans i per a les ciutadanes d'avui i de demà.
- Les estructures familiars i els models laborals han canviat i, en conseqüència, s'han afeblit dos dels instruments de socialització històricament més potents.
- La necessitat, cada vegada més clara, d'entendre l'educació com un procés que dura tota la vida.
- Les noves necessitats de conciliació d'horaris familiars i laborals amb la incorporació de la dona al món del treball, han incrementat notablement els àmbits educatius en què es mouen els nostres infants i joves. Amb el contrasentit que, sovint, no hi ha cap tipus de coordinació entre els projectes endegats des dels diferents entorns (escoles, comunitats, associacions,

institucions públiques i privades, etc.). D'altra banda, famílies socialment desfavorides fan jornades laborals àmplies sense xarxa de suport familiar.

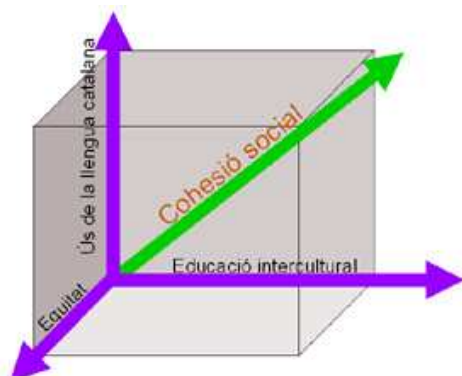
- Els moviments migratoris, una realitat social en el present i amb tendència a augmentar en el futur, posen en evidència les mancances d'una educació etnocentrista, com és la nostra, per construir una societat més rica, plural i cohesionada.
- Les velles formes de relació basades en estructures de caràcter autoritari han perdut el sentit. Es parla de crisi de les institucions, es relativitzen els valors, es qüestionen les normes, els rols varien... Educar per a la igualtat, per a la justícia, per a la resolució pacífica dels conflictes i per a l'exercici d'una democràcia activa suposa un llarg aprenentatge que només es pot assolir de forma pràctica en els escenaris reals de la vida de cada dia.

Per donar una resposta adequada i coherent a tots aquests reptes econòmics, socials i culturals ha anat sorgint la idea de crear un treball coordinat de tots els agents implicats en l'educació i de fer prendre consciència a tota la societat de la necessitat de participar activament en el procés educatiu, com de fet tradicionalment ha estat així, però a poc a poc s'ha anat perdent aquesta visió i aquesta responsabilitat global.

En aquesta direcció, ja fa temps que a Catalunya s'estan aplicant experiències conjuntes i obertes en relació amb l'educació integral dels nostres nois i noies: *Projectes Educatius de Ciutat, Plans de Desenvolupament Comunitari, Plans Intensius de Normalització Lingüística, Comunitats d'Aprenentatge...* Són propostes educatives innovadores que proposen un nou enfocament per abordar els reptes que plantegen les complexes necessitats educatives de la nostra societat.

El Departament d'Educació de la Generalitat de Catalunya ha posat en marxa els *Plans Educatius d'Entorn* com una resposta integral i comunitària per contribuir a la formació global dels nous ciutadans i les noves ciutadanes del segle XXI.

El Departament d'Educació vol potenciar totes aquelles iniciatives i facilitar l'emergència de nous projectes que donin una resposta integrada i comunitària



a les necessitats educatives dels membres més joves de la nostra societat, per tal d'incrementar l'èxit escolar i reduir desigualtats entre col·lectius. En aquest sentit, en el seu Pla per a la Llengua i la Cohesió Social, planteja els Plans Educatius d'Entorn per donar suport institucional i aportar els mitjans necessaris a aquelles experiències encaminades a assegurar la continuïtat i la coherència educativa en els diferents àmbits de la vida

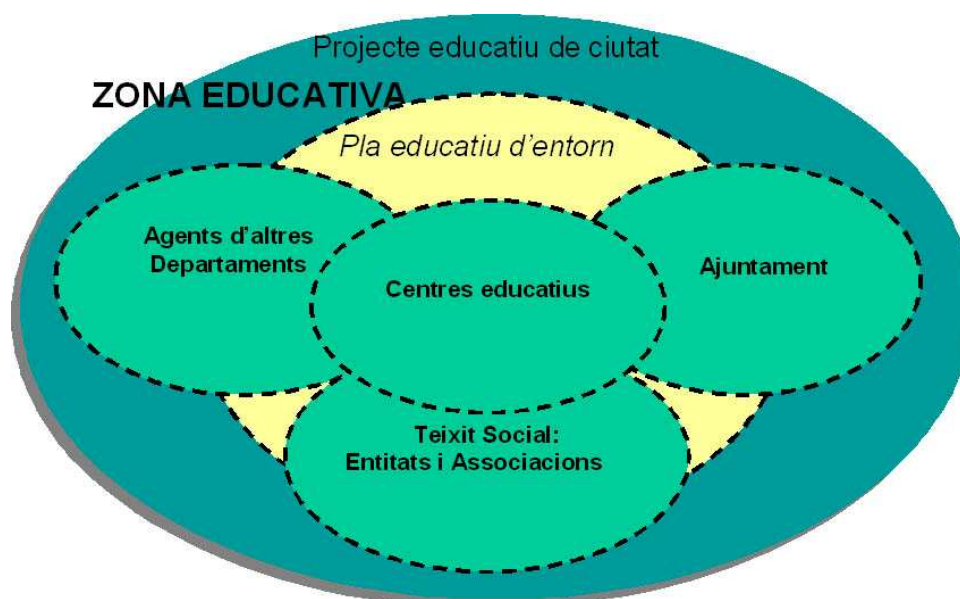
dels infants i joves, impulsant l'equitat educativa, l'ús de la llengua catalana i l'educació intercultural com a elements facilitadors de la cohesió social.

El punt de partida d'un Pla Educatiu d'Entorn sorgeix de les iniciatives locals que condueixen a un procés de constitució de xarxes de treball cooperatiu entre els agents educatius d'un territori determinat. Aquest treball en xarxa, que compta amb l'impuls i el lideratge de l'Ajuntament i el Departament d'Educació i amb la participació de les entitats cíviques del territori, rep també el suport institucional coordinat dels altres departaments de la Generalitat,

Els Plans Educatius d'Entorn estan dirigits a tot l'alumnat, i a tota la comunitat educativa, però amb una especial sensibilitat als sectors socials més fràgils i més vulnerables; pretenen educar per a la ciutadania, fent possible el desenvolupament de tot l'alumnat a partir de l'educació intercultural, basada en la igualtat d'oportunitats i el dret a la diferència, i a partir de la consolidació del català com a llengua d'ús social.

D'acord amb allò que s'ha anat exposant més amunt i per actuar de manera eficaç i coherent amb els objectius educatius globals, no podem entendre els Plans Educatius d'Entorn simplement com un element de relació i intercanvi entre un centre educatiu i el seu context social més immediat i proper. La voluntat dels Plans Educatius d'Entorn és iniciar i consolidar un projecte educatiu molt més integrat, capaç, sobretot, de generar sinergia educativa.

Per això establim que l'espai del Pla Educatiu d'Entorn es conforma a partir d'una zona educativa (0-18) ben definida amb el conjunt de centres educatius i les seves interrelacions, la inspecció educativa, els serveis educatius, tots els estaments de les administracions -local i de la Generalitat- implicades en l'educació, així com totes les entitats i associacions del barri o de la població que hi volen col·laborar activament.



La idea de base és simple i clara. Si tots els sectors de la societat se senten coresponsables i coprotagonistes de l'educació de tots els seus infants i joves segur que podrem fer un avenç qualitatiu en la construcció harmònica i justa de la nostra societat i de la nostra ciutadania.

1. Definició

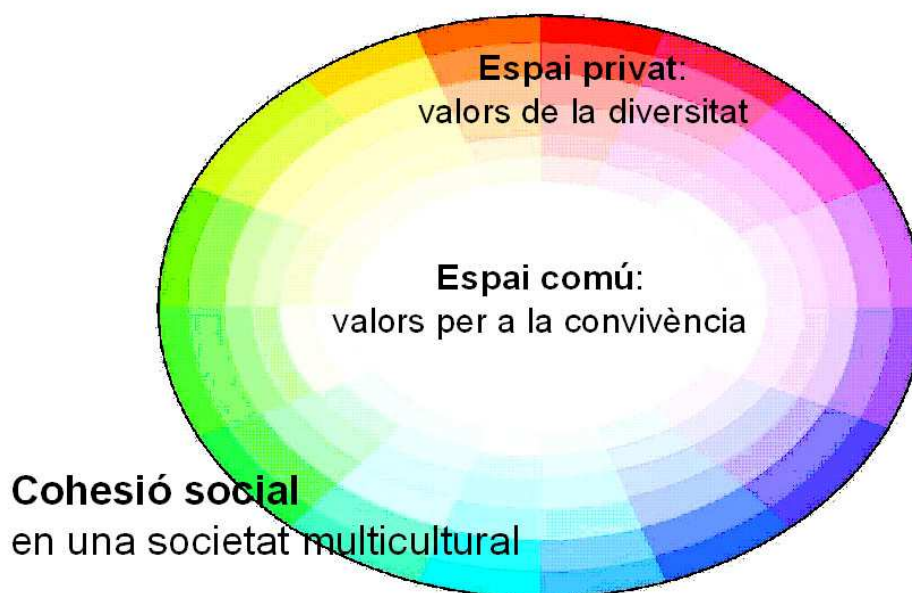
Iniciativa oberta i de cooperació educativa que vol donar una resposta integrada i comunitària a les necessitats educatives dels infants i joves, coordinant i dinamitzant l'acció educativa d'una zona més enllà de l'àmbit escolar.

2. Principis que guien el Pla

- **Coresponsabilització i implicació** de tots els agents educatius que hi intervenen, amb el lideratge educatiu dels centres i el lideratge institucional de l'Ajuntament.
- **Participació i coordinació** de tots els actors que intervenen en el procés educatiu.
- **Confiança, diàleg i consens** com a instruments bàsics per al treball en xarxa.
- **Descentralització** per incentivar i promoure iniciatives locals que permetin assolir els objectius i facin que els seus agents educatius s'hi sentin vinculats i identificats.
- **Innovació i qualitat educativa** per ajustar les respostes als nous reptes educatius.
- **Cofinançament** per part de les administracions implicades.
- **Sostenibilitat**: per garantir la pervivència de les actuacions necessàries per aconseguir la continuïtat i coherència educatives, mitjançant l'optimització de recursos i amb la participació i la implicació de tot el teixit social.

3. Objectius generals

- Aconseguir l'èxit educatiu de tot l'alumnat, en totes les seves dimensions: personal, social, acadèmica i laboral, per tal que tots els nois i noies desenvolupin una identitat personal, rica i equilibrada, adquireixin les competències necessàries per respondre de forma satisfactòria als reptes de la vida quotidiana i tinguin les habilitats socials i les actituds idònies per conviure a la societat actual.
- Promoure la cohesió social a través de l'educació intercultural, l'equitat i el foment de l'ús de la llengua catalana, per contribuir a crear un espai comú de valors compartits per tota la ciutadania que, des del respecte a la diversitat, afavoreixi la convivència.



4. Objectius específics

Les actuacions que es proposi desenvolupar un PEE han de marcar-se com a prioritats l'assoliment d'aquests objectius:

- Incrementar l'èxit escolar, reduint desigualtats entre col·lectius.
- Enfortir xarxes educatives.
- Enfortir la participació en activitats de lleure, reduint desigualtats entre col·lectius.
- Enfortir els vincles entre les famílies, l'escola i l'entorn.
- Millorar la presència i l'ús social de la llengua catalana.

5. Línies d'intervenció

- Promoure la **sensibilització i la formació dels diversos agents educatius**, tant pel que fa a la promoció de l'ús de la llengua catalana, l'educació intercultural i l'equitat educativa, com pel que fa al desenvolupament de recursos i estratègies per afavorir el treball en xarxa.
- Afavorir una **escolarització òptima i equilibrada** de tots els nois i noies:
 - incorporació als centres educatius de tot l'alumnat
 - distribució equilibrada de l'alumnat
 - prevenció i tractament de l'absentisme escolar
 - prevenció de qualsevol tipus de discriminació en l'escolarització (gènere, cultura, condició...)
- Facilitar l'**acollida de l'alumnat i de les famílies** que s'incorporen a la zona/localitat.
- Promoure l'èxit escolar de tot l'alumnat amb la **incentivació dels aprenentatges escolars i el suport a la integració escolar**, de tots els nois i noies.
- Promoure l'**educació més enllà de l'escola**, amb activitats de zona, complementàries i extraescolars, de carrer i de vacances, que fomentin l'ús de la llengua catalana, l'educació intercultural i la cohesió social, així com aquelles accions positives necessàries per aconseguir la participació de tot l'alumnat, especialment del més desfavorit socialment.
- Proporcionar **orientació i seguiment acadèmic-professional** a l'alumnat, per facilitar la continuïtat dels estudis postobligatoris i una adequada inserció laboral a tots els nois i noies, en especial d'aquells que poden tenir més dificultats (novinguts, joves amb risc de marginació, amb discapacitats...).
- Crear **espais de trobada i convivència**, que facilitin el coneixement mutu, ajudin a combatre els prejudicis i promoguin la participació i l'associacionisme.
- Donar **resposta a les múltiples demandes socials**: educació per a la salut, educació per a la ciutadania, prevenció de la violència, del racisme i de la xenofòbia, educació medioambiental...

6. Destinataris

Els PEE són una actuació de corresponsabilització educativa adreçada a **infants i joves de 0 a 18** dels centres educatius públics i privats concertats d'un municipi o d'un sector d'un municipi.



Els Plans Educatius d'Entorn estan dirigits, per tant, a **tot l'alumnat** i a tota la comunitat educativa, però **amb una especial sensibilitat als sectors socials més desfavorits i a les edats més vulnerables**, particularment als alumnes de la franja 10-16 anys i als nois i noies nouvinguts o amb risc de marginació, per tal de poder donar una resposta adequada a les necessitats específiques d'aquests

col·lectius que permeti assegurar-ne la igualtat d'oportunitats.

En aquest sentit, cal tenir present que és important afrontar les actuacions per a aquests col·lectius des d'una perspectiva proactiva, sense esperar que apareguin els problemes i s'hagin de prendre mesures de caràcter reactiu.

7. Àmbits d'incidència

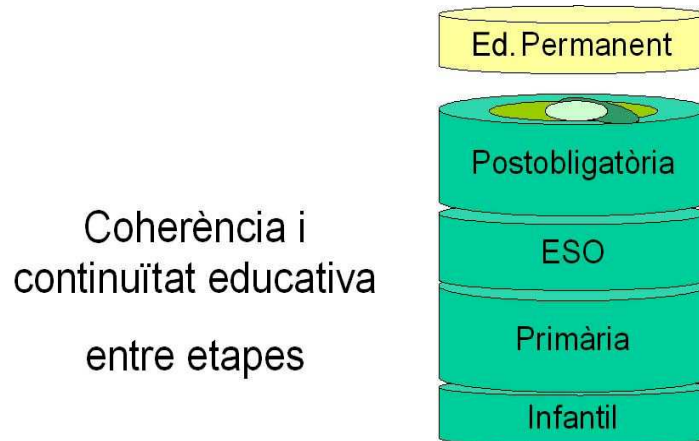
La coherència i la continuïtat educativa bàsica s'han de mantenir constants durant tot el procés d'aprenentatge i desenvolupament de l'alumnat, amb els matisos, aportacions i singularitats pròpies de cada àmbit i de cada agent.

La incidència d'un Pla Educatiu d'Entorn ha d'abastar el temps escolar, extraescolar i no-escolar dels infants i dels joves, per la qual cosa les actuacions s'han de portar a terme en qualsevol dels espais educatius on es desenvolupa la vida quotidiana de l'alumnat:

Àmbit familiar, per fomentar la implicació de les famílies en aquest projecte de cooperació educativa, amb una incidència especial en la seva sensibilització i formació per afavorir actituds de participació, d'obertura, d'equitat, de superació de prejudicis i de coneixement mutu.



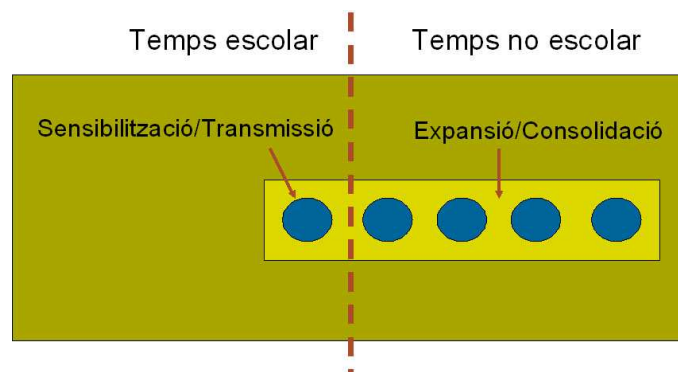
Àmbit de l'educació formal, per promoure la creació d'una veritable comunitat educativa, a partir del diàleg entre tots els implicats en el procés educatiu de l'alumnat, la cooperació entre els centres educatius de la zona i la potenciació de les interaccions centres - entorn. Al mateix temps que es garanteix la coherència i la continuïtat educativa entre les diverses etapes escolars: Escola bressol, Educació Infantil, Educació Primària, ESO i Educació Postobligatòria, especialment en els moments de transició entre elles.



Àmbit de l'educació no formal, per promoure l'educació més enllà de l'escola i afavorir l'associacionisme i la participació infantil i juvenil, amb la potenciació de les activitats extraescolars, culturals, esportives i de lleure, l'acció dels educadors socials. L'optimització dels recursos i l'ús educatiu dels espais dels centres escolars i d'altres de l'entorn pròxim han de permetre que els infants i els joves puguin, un cop finalitzat l'horari escolar, continuar adquirint les habilitats i capacitats necessàries per al creixement personal i per a la convivència.

Àmbit de l'educació informal, per promoure la coresponsabilització educativa de tots els agents que actuen en el territori, amb accions que facin de l'educació una tasca comunitària.

El centre educatiu té un paper d'agent sensibilitzador, de transmissor de valors i normes, però és el teixit social el que ha d'oferir els models quotidians més bàsics i l'escenari adequat perquè aquests valors es puguin exercitar i desenvolupar-se.



8. Agents

Els Plans Educatius d'Entorn són en si mateixos un procés educatiu per a tothom qui hi participa. Per això, basen la seva força en la participació educativa compartida de tots els seus protagonistes, amb el compromís d'educar els infants i joves d'un territori concret.

En aquest sentit els agents d'un PEE són molt diversos: els mateixos infants i joves, les famílies, els veïns, les entitats esportives, culturals i de lleure, els centres educatius, els serveis educatius, les AMPA, els mitjans de comunicació, els serveis municipals diversos, etc. És a dir, totes aquelles persones que individualment o col·lectivament hi estan implicades.

Totes elles fan que cada Pla Educatiu d'Entorn avanci, s'eixampli i sigui absolutament diferent d'un altre, perquè cadascú, amb la seva aportació, fa possible que el PEE pugui respondre a les necessitats, possibilitats i reptes del seu territori.

No podem, però, obviar la importància d'assegurar un nucli d'agents que formin **l'equip promotor del PEE**, impulsin el naixement del PEE i el dinamitzin fins que el PEE assoleixi una estructura organitzativa pròpia. Per això el Departament d'Educació encomana aquesta responsabilitat al **director/a dels Serveis Territorials que pot delegar a l'inspector/a de la zona**, amb la col·laboració d'un **assessor/a LIC**, i, per part de l'Ajuntament, l'alcalde que pot delegar a un **regidor** com a responsable, habitualment el d'Educació, i un **tècnic** municipal.

El coneixement mutu, la confiança i la responsabilitat compartida entre els membres de l'equip promotor d'un Pla Educatiu d'Entorn són imprescindibles per al seu èxit, així com la implicació i la participació activa dels agents més significatius del territori:

- Els equips directius i els equips docents dels centres educatius.
- Els membres dels serveis educatius.
- Els membres de la junta de les AMPA dels centres educatius.
- Els professionals dels serveis municipals.
- Els representants d'altres Departaments de la Generalitat.
- Els representants del teixit associatiu del barri o municipi.
- Els representants d'entitats culturals, esportives i de lleure.
- Els representants dels infants i joves.

Cal no oblidar que els infants, adolescents i joves no són només destinataris, sinó també membres actius del desenvolupament dels Plans Educatius d'Entorn; cal comptar amb les seves necessitats, propostes i

treballs, i crear estructures participatives significatives, base de la seva educació cívica i de la vitalitat dels projectes comunitaris.

9. Abast territorial

A l'hora de definir l'abast territorial d'un PEE cal tenir en compte dos aspectes:

- Que es pugui garantir la coherència i la continuïtat educativa de l'alumnat.
- Que les dimensions del PEE siguin òptimes, és a dir, que tingui un entorn prou ric i divers, però alhora que el nombre d'alumnat a atendre no sigui excessiu i que la complexitat de la gestió que suposa sigui assumible.

La voluntat d'assegurar la coherència i la continuïtat educativa de l'alumnat planteja la necessitat de concretar l'acció del PEE en l'espai on es desenvolupa la vida habitual dels nois i noies. Així, per assegurar la continuïtat educativa de 0 a 18 anys, és necessari que **les dimensions mínimes d'un PEE siguin almenys d'una línia d'escolarització**: una Llar d'Infants, un centre d'Educació Infantil i Primària i un centre d'Educació Secundària.

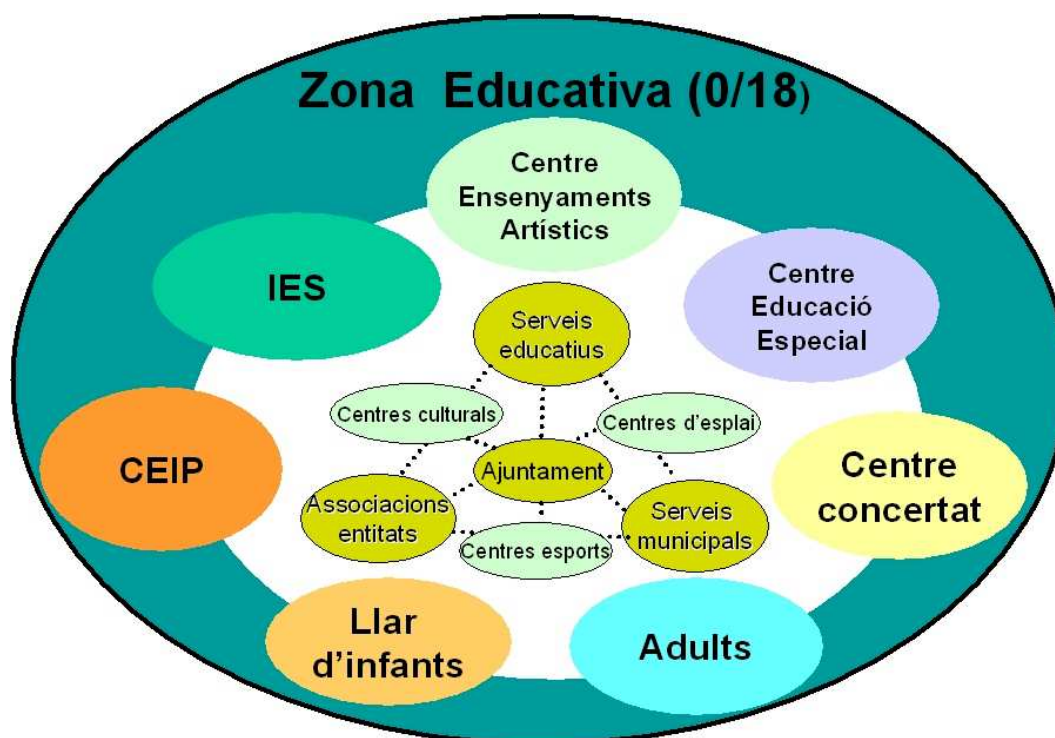
Per altra banda, el desenvolupament de Plans Educatius d'Entorn en contextos de dimensions excessivament grans dificulta la definició de propostes d'actuació que responguin a les diverses necessitats, dificulta el desenvolupament del sentit d'implicació i de compromís dels agents educatius que hi participen i suposa, a més, un afegit de complexitat en la gestió. És aconsellable, per tant, situar **el sostre màxim de dimensions d'un PEE en les 12/14 línies d'escolarització d'ESO**, amb les corresponents línies d'Educació Infantil i Primària que hi estan implicades. El nombre total de nois i noies a atendre no hauria de superar els 4.500-5.000 alumnes.

En tot cas els límits màxim i mínim han de respondre a criteris d'operativitat, per això l'abast territorial del PEE s'ha de definir en funció de les necessitats i els objectius d'actuació previstos.

En aquest sentit, cal preveure que en municipis grans el desenvolupament del Pla Educatiu d'Entorn haurà de concretar-se en sectors, o subplans que suposin un nombre abastable de població escolar. Així mateix, és important assegurar l'articulació d'aquests sectors per tal de definir una proposta organitzativa coherent a nivell de localitat.

D'altra banda, en el cas de municipis petits, on no hi hagi centres de Secundària, serà necessari que es vinculin amb el PEE de municipis on els nois i noies cursen l'ESO. Aquests municipis també hauran de preveure les fórmules més adequades de coordinació per tal d'assegurar la unitat d'actuació en la zona educativa definida.

L'espai natural d'un Pla Educatiu d'Entorn és, doncs, el d'una **zona educativa**, que pot o no coincidir amb el municipi, on els centres educatius que es troben en un mateix territori o comunitat cooperen entre ells i alhora s'articulen amb els altres serveis del territori que també estan organitzats en zones, com els socials, els sanitaris, culturals, esportius...



En els PEE haurien de participar-hi tots els centres de la zona: Llars d'Infants, escoles d'Educació Infantil i Primària, centres d'Educació Especial, centres d'Educació Secundària Obligatòria i Postobligatòria, tant públics com privats concertats, centres d'Ensenyaments Artístics i centres de Formació de persones adultes.

10. Metodologia

El Pla Educatiu d'Entorn s'ha d'entendre i situar dins el context del Projecte Educatiu de Ciutat i n'ha de formar part. Així mateix, també s'ha d'articular amb altres plans presents en el territori com: Plans de Desenvolupament Comunitari, Plans d'Integració, els que provenen de la Llei de Barris ...

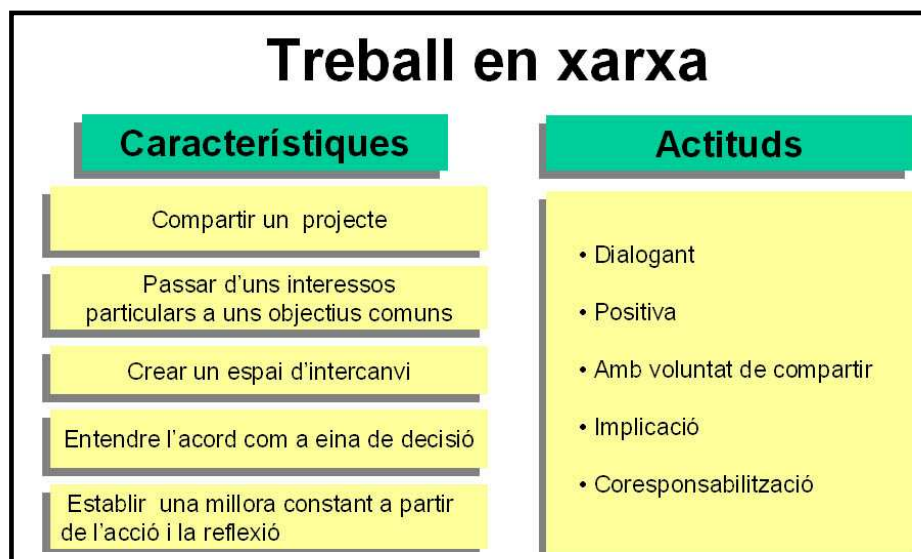
Ha d'aprofitar totes les iniciatives i totes les sinergies creades, i ha de potenciar-les amb una acció de cooperació coordinada amb tots aquells àmbits destinats a la integració escolar i social de l'alumnat i de les seves famílies, i ha

de concretar-se en projectes d'actuació ben definits que donin respostes clares i avaluables a les necessitats concretes de l'alumnat de la zona.

Es tracta de crear un context de cooperació en què els diferents agents socioeducatius que hi estan implicats duguin a terme accions conjuntes per a la resolució dels problemes que comparteixen.

Aquest context de cooperació entre els agents socioeducatius ha de basar-se en un **treball en xarxa**, a partir de:

- La definició d'un projecte comú que permeti passar dels interessos particulars als objectius compartits.
- La creació d'un espai d'intercanvi entre els agents educatius que vagi més enllà dels límits de les competències professionals i dels personalismes, per aconseguir una interacció creativa que permeti un procés d'acció-reflexió constant per a la millora educativa.
- La presa de decisions per acord, en una actitud dialogant i positiva, amb voluntat de compartir, d'implicar-se i de coresponsabilitzar-se.



És important tenir en compte que en els projectes de treball integrat tothom és necessari, però ningú no és imprescindible. El que és important és comptar amb la convicció i la implicació activa de tothom, i evitar dinàmiques negatives d'instrumentalització i d'apropiació exclusiva del procés.

Això vol dir entendre l'educació com una tasca col·lectiva, evitant la fragmentació de les actuacions, construint espais de responsabilitat compartida, en els quals, a partir del compromís mutu, es garanteixi col·lectivament l'èxit educatiu.

Alguns principis del treball en xarxa que cal tenir presents són:

- La coresponsabilitat de tothom.
- La participació des de la diversitat.
- La confiança mútua.
- La cooperació en projectes compartits.
- La flexibilitat en plantejaments i estructures.
- La proximitat a la realitat.
- La construcció col·lectiva.
- La voluntat de transformació social.

La característica principal del treball en xarxa és la participació de cada sector per construir un projecte comú i no tant per a l'engrandiment o millora del propi sector. Passar de l'interès particular de la pròpia entitat a la participació en una proposta col·lectiva sovint no és fàcil i requereix un procés d'aprenentatge de tota la gent implicada.

Aquest teixit humà es va fent creuant voluntats, propostes i actuacions, afavorint la connexió entre els centres educatius i la comunitat que els envolta, el que pot fer possible l'èxit educatiu de tots els nois i noies.

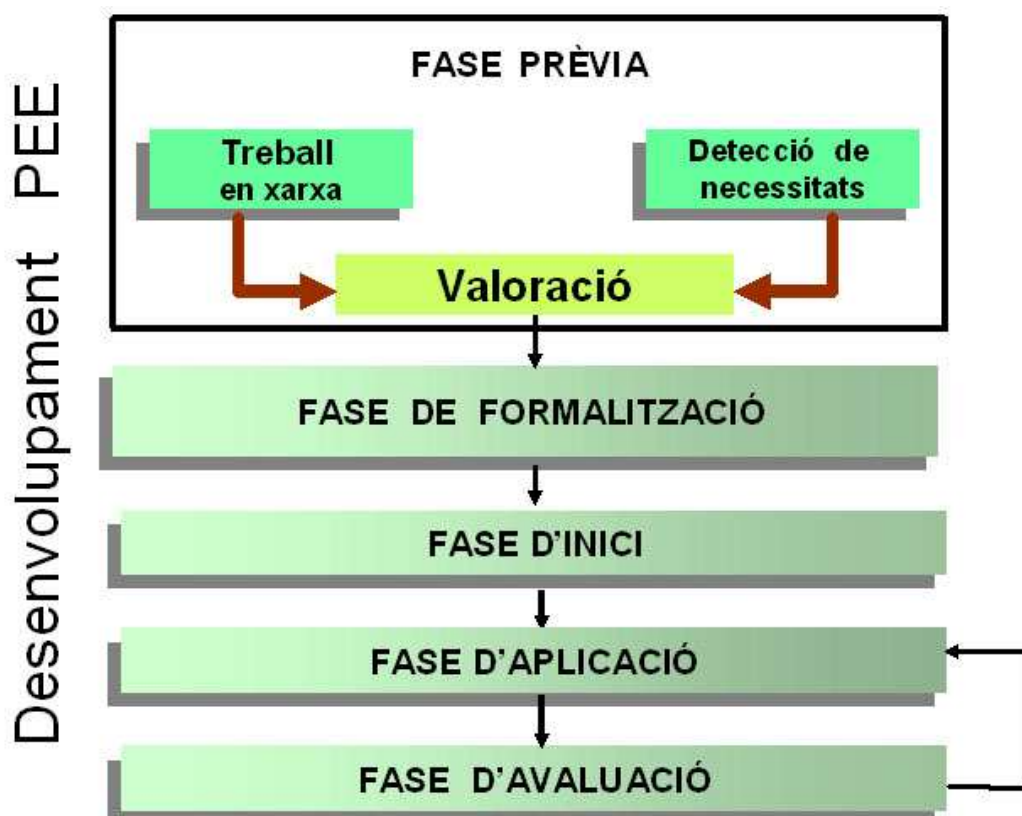
PROCÉS DE DESENVOLUPAMENT D'UN PEE

La implantació d'un Pla Educatiu d'Entorn en una localitat determinada requereix un procés de gestació que asseguri la implicació de tots els agents educatius que han de participar-hi.

És molt important, en aquest sentit, assegurar que siguin aquests mateixos agents els que sentin la necessitat del suport institucional que el Pla Educatiu d'Entorn els pot proporcionar a partir de la seva experiència prèvia de treball en xarxa.

D'altra banda, també cal vetllar de forma molt especial l'inici del Pla Educatiu d'Entorn, ja que és el moment de definir les necessitats, les línies d'actuació i d'establir les coordinacions necessàries.

Per aquests motius, és necessari definir diverses fases en el procés d'implantació d'un Pla Educatiu d'Entorn:



Fase prèvia:

Les comunitats escolars, els agents socials, els serveis educatius, els tècnics municipals, la inspecció educativa,... valoren el conjunt de necessitats del territori, les possibilitats i potencialitats d'un treball en xarxa, la predisposició a iniciar un treball conjunt,... i fan la proposta d'un possible Pla Educatiu d'Entorn, que es canalitza de forma conjunta a través dels Serveis Territorials d'Educació i dels ajuntaments.

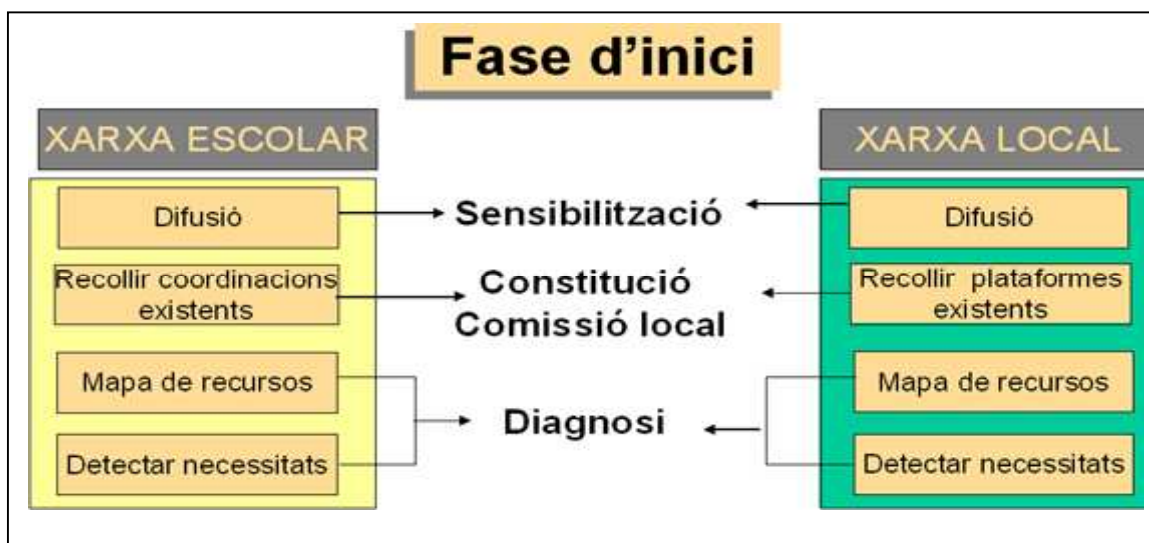
Fase de formalització:

Una vegada aprovada la sol·licitud del PEE, s'estableixen els contactes i els acords institucionals, que culminen en la signatura del conveni entre el Departament d'Educació i l'Ajuntament.

Ahora es constitueix l'equip promotor del PEE, que orientarà i dinamitzarà l'inici del procés.

Fase d'inici:

Es tracta fonamentalment d'aconseguir la implicació i la participació de tots els agents i entitats del territori en un projecte educatiu compartit. És important que tothom conegui en què consisteix un Pla Educatiu d'Entorn, què pretén i com s'ha de desenvolupar, i que, alhora, cadascun dels seus membres pugui fer una valoració del que pot aportar-hi per aconseguir-ne els objectius comuns.



Durant aquesta fase cal assegurar:

- **La difusió i la sensibilització de tots els agents educatius.** L'objectiu és el coneixement mutu, l'establiment de les xarxes de relació i representativitat i la identificació de tots els agents en el projecte comú. Així, cada un dels col·lectius implicats ha de difondre entre els seus membres els objectius del Pla Educatiu d'Entorn i ha d'establir i donar a conèixer els mecanismes que permetran que tothom hi pugui fer sentir la seva veu i fer les seves aportacions al projecte comú.
- **L'encaix amb les plataformes existents.** Estudi acurat dels projectes i de les plataformes existents a la zona, per tal de fer l'encaix amb el PEE, buscar una acció sinèrgica i evitar que ningú se senti ignorat o rebutjat.
- **La definició de l'estructura representativa i operativa.** És important que el PEE optimitzi els mecanismes de participació del conjunt de la comunitat educativa i s'organitzi en estructures àgils. Cal tenir en compte, però, que les vinculacions requereixen voluntats i plantejaments analítics i estratègics específics i alhora el compromís de defensar col·lectivament la igualtat educativa. Caldrà trobar diversos models de gestió que donin resposta a aquestes qüestions: on, quan, per què i amb qui coordinar-se per aconseguir un treball integrat.

- **El Mapa de recursos.** Anàlisi acurada de les disponibilitats del territori pel que fa als recursos existents per part de cada una de les entitats i agents que hi participen.
- **La detecció de necessitats** a partir dels indicadors d'avaluació, que hauran de permetre valorar el progrés en l'assoliment dels objectius específics del PEE, comparant el diagnòstic inicial amb el final.
- **La definició dels objectius propis i de les línies d'actuació del PEE,** que es concretaran anualment en el projecte d'actuacions.

Fase d'aplicació:

Un cop constituïdes les plataformes estructurals i definits els objectius propis, caldrà passar a la fase d'aplicació del projecte comú que permeti aconseguir els objectius proposats.

- **Concreció del projecte anual d'actuacions**
Cada comissió local, amb la participació de tots els agents, acorda el disseny d'una sèrie d'actuacions per donar resposta als objectius que s'han prioritzat per cobrir les necessitats de la zona educativa.
- **Aplicació del projecte d'actuacions**
Es posen en marxa les actuacions que donaran resposta als objectius específics del PEE, però també a l'objectiu comú de millorar l'educació per a tothom.

Fase d'avaluació:

L'avaluació del PEE ha de permetre un procés de desenvolupament de caràcter cíclic i en espiral que permeti processos de millora a partir de la reflexió sobre els resultats de l'actuació realitzada.

En aquest sentit cal preveure:

- Una **avaluació anual**, de caràcter intern, que ha de quedar reflectida en la memòria anual d'actuacions on, a partir dels resultats obtinguts amb les actuacions desenvolupades, s'han de marcar les propostes de millora de cara a la programació del projecte d'actuacions del curs següent, per tal d'aconseguir progressivament els objectius proposats.
- Una **avaluació d'impacte**, de caràcter extern, a la meitat i al final del procés.

11. Actuacions del PEE

Cada curs la Comissió Local del PEE, a partir de la diagnosi de necessitats de la zona educativa, estableix els objectius d'actuació d'aquell curs, actualitza el mapa de recursos locals i concreta un projecte d'actuacions.

En el disseny de les actuacions del PEE cal tenir sempre present que, tot i que forçosament han de ser molt diverses per poder respondre a les necessitats concretes de cada zona, totes han d'orientar-se sempre cap als objectius globals del PEE i als del Pla LIC, de manera que **cada actuació prevista s'ha de realitzar d'acord amb criteris d'equitat, ha de promoure la convivència intercultural i ha d'incentivar l'ús de la llengua catalana.**

En aquest mateix sentit, les actuacions d'un PEE han d'estar vinculades amb les línies d'intervenció del Pla. D'acord amb aquestes línies, les actuacions s'agrupen en 8 blocs:

11.1 Actuacions de sensibilització i de formació

Pretenen desvetllar actituds positives i oferir formació pel que fa a la promoció de l'ús de la llengua catalana, l'educació intercultural i la cohesió social, i potenciar una dinàmica que afavoreixi el treball en xarxa:

- Accions puntuals de sensibilització: jornades, xerrades, cartells, campanyes, exposicions...
- Accions per a la coordinació i dinamització d'entitats i agents educatius.
- Accions per fomentar el sentiment de pertinença a un projecte comú.
- Accions per a la dinamització de familiars.
- Accions per a la dinamització d'infants i de joves.
- Formació de monitors, d'AMPAs, d'entitats i associacions.
- Formació dels Professionals vinculats al PEE.
- ...

11.2 Actuacions per a l'optimització de l'escolarització

Tracten de garantir l'escolarització òptima i equilibrada de tot l'alumnat i de prevenir i actuar davant de l'absentisme escolar, coordinant tots els serveis i entitats que hi tinguin responsabilitat i cercant noves propostes per afrontar-lo:

- Accions de sensibilització per promoure una escolarització el més equilibrada possible.
- Accions per compatibilitzar l'horari escolar i l'horari laboral.
- Accions per apropar els centres escolars a famílies que en desconfien.

- Acompanyament per a la incorporació escolar i en el pas entre etapes educatives.
- Accions adreçades als centres: assessorament, jornades d'intercanvi, difusió de bones pràctiques...
- Acompanyament de famílies amb dificultats especials per afavorir-ne la implicació en la tasca educativa.
- Accions per donar a conèixer i promocionar tots els centres escolars de la zona.
- Accions positives per a la igualtat, que evitin qualsevol tipus d'exclusió o de discriminació en els processos d'escolarització per motius de gènere, socioculturals, econòmics, etc.
- ...

11.3 Acollida de l'alumnat i de les famílies que s'incorporen a la zona

Les actuacions d'aquest bloc han de complementar i articular les que el municipi ja fa per acollir les famílies i les que els centres tenen previstes per a l'acollida dels alumnes i de les seves famílies. Es tracta d'assegurar que cada família rebi la informació i el suport necessaris per respondre a les seves necessitats específiques.

Aquestes actuacions d'acollida tenen una especial importància en el cas de famílies novingudes que desconeixen el nostre sistema educatiu o en aquelles que, per diverses circumstàncies, es troben allunyades del món escolar, per tal d'aconseguir que puguin ser un referent positiu i col·laborador en l'educació dels seus fills i filles.

- Servei d'informació per a famílies novingudes.
- Sessions informatives sobre cultura escolar en llengües d'origen.
- Acompanyament en el procés de matriculació.
- Programes d'acompanyament escolar per a les famílies.
- Seguiment de famílies amb dificultats especials.
- Programes d'acollida: famílies acollidores/ mares acollidores, joves-guia, grups de conversa...
- ...

11.4 Activitats complementàries, extraescolars o de vacances

És sabut que molts infants i adolescents, per desconeixement o manca de recursos econòmics de les seves famílies, en acabar el temps lectiu no practiquen cap tipus d'activitat complementària, fet que els diferencia, i molt, d'altres que gaudeixen d'aquest recurs educatiu.

Es tracta, doncs, de promoure la participació de tot l'alumnat en activitats extraescolars, lúdiques, esportives, d'expressió artística, etc. D'acord amb

això, el Pla Educatiu d'Entorn assumirà la responsabilitat de promoure tota mena d'activitats educatives en temps de lleure, ja que afavoreixen tant l'ampliació i millora dels aprenentatges escolars com l'educació ciutadana.

Aquestes activitats poden ser organitzades des d'àmbits diversos, però serà important que estiguin proposades, coordinades i econòmicament ajustades des de les comissions de treball de cada Pla Educatiu d'Entorn perquè puguin ser realment obertes a tots els infants i joves de la zona. Cal tenir en compte que hi ha activitats que, pel seu cost econòmic, poden no ser a l'abast de molts pressupostos familiars i que, per tant, cal fer-les accessibles a tots els nois i noies, també als infants i joves en situacions més desfavorides, per assegurar l'equitat educativa i fomentar la convivència entre col·lectius diversos.

- Activitats de vacances.
- Activitats extraescolars esportives, culturals i de lleure.
- Formació en llengua catalana i en llengua i cultura d'origen.
- Activitats de menjador.
- Activitats complementàries del currículum escolar.
- Projectes per a infants i joves en risc.
- Suport per a facilitar la participació de l'alumnat socialment desfavorit en totes les activitats del PEE.
- ...

11.5 Incentivació escolar

L'èxit educatiu és l'objectiu prioritari del desplegament dels Plans Educatius d'Entorn, i per afavorir-lo cal proporcionar recursos que millorin l'eficàcia dels centres educatius i facilitin l'acceleració dels aprenentatges.

En aquest sentit, són especialment interessants els projectes globals que impliquen tota la comunitat educativa, com poden ser les comunitats d'aprenentatge o les propostes en la línia de l'aprenentatge servei, per la seva qualitat afegida de participació cívica i de servei a la comunitat.

- Projectes globals d'innovació educativa en col·laboració centre-entorn
- Reforç i acompanyament dels processos escolars en horari i períodes no lectius: estudi assistit, reforç escolar...
- Accions de conscienciació de les famílies en relació amb el món escolar: incentivació de la lectura, coneixement dels recursos culturals de l'entorn...
- Biblioteques escolars obertes i programes d'incentivació de la lectura.
- Activitats lectives motivadores amb projecció externa.
- ...

11.6 Resposta a les demandes socials

Aquest és un bloc molt obert, en el qual cada Pla Educatiu d'Entorn ha de decidir quines són les accions més adequades per prevenir i proporcionar recursos per al tractament d'aspectes socials que tenen una especial incidència en els infants i joves de la zona:

- Actuacions per fomentar la solidaritat, la participació i el civisme.
- Actuacions d'educació per a la salut i de prevenció de conductes de risc.
- Actuacions de prevenció de la violència, del racisme i de la xenofòbia.
- Actuacions d'educació medioambiental.
- ...

11.7 Acompanyament acadèmic-professional

El final de l'educació obligatòria és un moment especialment delicat per als nois i noies que no han assolit les titulacions corresponents o que, havent-les assolit, es troben desorientats i mancats de recursos per abordar els estudis post-obligatoris.

Cal, des del PEE, incentivar la continuïtat dels estudis del major nombre possible de nois i noies, sense que incideixi en aquesta continuïtat les possibilitats econòmiques o el nivell acadèmic i professional de les seves famílies.

És necessari preveure actuacions en xarxa entre els centres d'educació secundària, els centres d'adults, els instituts de promoció econòmica municipals, els serveis socials, les empreses i les entitats diverses de la zona per aprofitar tots els recursos existents a la comunitat, per tal que cap noi ni noia romanguí, en acabar els estudis obligatoris, sense una orientació correcta i adequada a les seves capacitats, possibilitats i il·lusions de futur personal i professional:

- Accions d'informació i orientació.
- Programes d'orientació acadèmica i d'inserció laboral.
- Tallers d'iniciació professional.
- Accions d'apropament al món universitari.
- Fiançament d'aprenentatges bàsics en el tram 16-18.
- Itineraris d'inserció socio-laboral en col·laboració amb empreses de l'entorn.
- Acompanyament de l'alumnat amb dificultats especials.
- ...

11.8 Espais de trobada i convivència

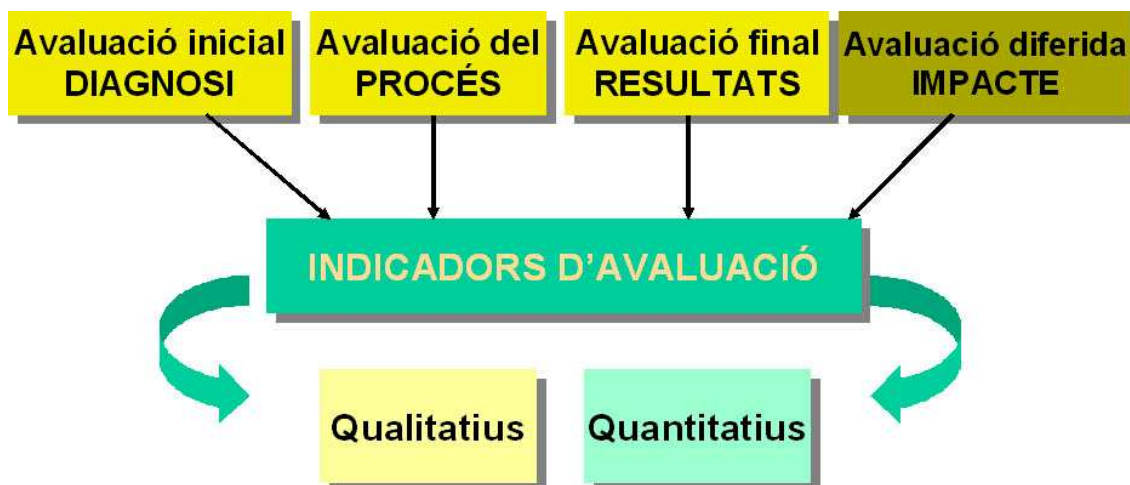
La convivència facilita el coneixement mutu, ajuda a combatre els prejudicis, promou la participació i l'associacionisme i normalitza l'ús de la llengua catalana. Els tallers de pares i mares, les tertúlies pedagògiques, les trobades intergeneracionals, les activitats de participació ciutadana, la participació en associacions de pares i mares o de veïns, l'organització de festes, els tallers interculturals, etc. afavoreixen que tothom se senti protagonista d'un ampli procés educatiu que no exclou ningú.

- Activitats de coneixement del municipi.
- Activitats de formació i de convivència.
- Tertúlies literàries.
- Activitats intergeneracionals.
- Espais d'intercanvi entre famílies en relació amb l'educació dels fills.
- Festes, vetllades, trobades interculturals, trobades de final d'activitats...
- ...

12. Avaluació del PEE

El procés a seguir per aconseguir una avaluació acurada ha de fonamentar-se en la utilització d'instruments senzills que permetin que cada una de les parts implicades faci una diagnosi detallada de la situació inicial des de la seva pròpia perspectiva. L'anàlisi dels elements valorats a la diagnosi ha de permetre posteriorment mesurar el procés de canvi, modificació o assoliment experimentats en cada un dels aspectes del Pla Educatiu d'Entorn.

Aquestes valoracions han de ser un element que faciliti la millora contínua del Pla i permeti a la comissió local tenir un coneixement ampli i global de totes i cadascuna de les diferents actuacions.



Per tal d'aconseguir tornar a iniciar el procés, curs rera curs, de manera que el projecte vagi creixent tant en conscienciació, implicació i participació dels agents educatius implicats com en l'assoliment dels objectius del PEE és fonamental definir els indicadors que ens permetin comprovar quines són les fites aconseguides, quines millores cal introduir i quins aspectes s'han de canviar.

Indicadors d'avaluació:

1. Increment de l'èxit acadèmic, reduint desigualtats entre col·lectius.

1.1. Resultats acadèmics (generals i per col·lectius).

- Increment del volum d'acreditacions (GES).
- Millora dels resultats proves de competències bàsiques.

- 1.2. Trajectòries acadèmiques (generals i per col·lectius).
Increment de les taxes d'escolarització a la Secundària Postobligatòria.
- 1.3. Adhesió escolar (generals, per col·lectius i famílies).
Increment de la vinculació respecte de l'escola i de la cultura escolar.
2. Enfortiment de les xarxes educatives
 - 2.1. Increment del nombre i perfil dels agents educatius implicats en la institució escolar.
 - 2.2. Increment d'actuacions coordinades.
 - 2.3. Major eficàcia i eficiència del treball en xarxa.
3. Enfortiment de la participació en el lleure, reduint desigualtats entre col·lectius.
 - 3.1. Enfortiment de l'oferta de lleure: entitats, equipaments (inclosos els centres educatius) i activitats.
 - 3.2. Increment del total d'alumnes participants en serveis, activitats i programes a realitzar més enllà de l'escola (total i per col·lectius)
 - 3.3. Millora de la percepció d'utilitat expressiva i/o instructiva (alumnes, famílies i agents educatius).
4. Enfortiment dels vincles entre les famílies, l'escola i l'entorn.
 - 4.1 Optimització i increment dels canals i vincles de relació entre les famílies i els centres escolars.
 - 4.2 Increment del nombre d'activitats escolars i extraescolars amb organització/participació de les famílies.
5. Millora de la presència i l'ús social de la llengua catalana.
 - 5.1 Increment de la presència i l'ús de la llengua en la vida ordinària dels centres educatius i en les actuacions promogudes pels agents de l'educació no formal..
 - 5.2 Millora de la consciència, les actituds i els comportament lingüístics del professorat, dels alumnes i dels agents que participen en les activitats d'educació no formal que promou el PEE.

13. Estructura organitzativa

Un Pla Educatiu d'Entorn és un model obert que parteix de les realitats locals; per tant, cada localitat o zona l'ha d'adequar a les seves necessitats i a la seva pròpia estructura organitzativa, sense desvirtuar-ne el caràcter participatiu i de lideratge, que comparteixen entre l'Ajuntament i el Departament d'Educació.

Aquesta diversitat de models d'estructura no ha de dificultar, però, dos aspectes fonamentals:

- La **representativitat**, cal que les estructures organitzatives propiciïn una participació veritablement democràtica per tal que tothom se senti integrat.
- L'**operativitat**, per tal de facilitar la gestió del dia a dia i que la presa de decisions sigui àgil i ràpida.

Entre el Departament d'Educació i l'Ajuntament cal establir una línia de comunicació permanent que faciliti el coneixement i l'entesa entre tots els agents socieducatius.

En aquest sentit, es poden articular tres nivells de participació:

A) **Comissió representativa-institucional.** Acull els representants institucionals (Ajuntament, Departament d'Educació i altres departaments o institucions), amb els seus tècnics de referència, representants de les entitats i de les associacions veïnals.

És on es defineixen les grans orientacions del PEE, on se'n fa el seguiment, s'hi aprova el pla d'actuacions i la memòria de cada curs. També és on es decideix la composició de la comissió operativa i, si s'escau, de les comissions participatives.

La presideix l'alcalde/essa o regidor/a que delegui, i actua com a vicepresident/a el Director/a del Servei Territorial del Departament o el/la inspector/a que delegui.

La seva composició depèn de l'organització local, però, en tot cas, cal assegurar que hi participen, com a mínim, els membres de l'equip promotor del PEE i que hi són representats els directors/es dels centres docents i dels serveis educatius.

També és important que hi puguin participar representants d'altres Regidories de l'Ajuntament, representants d'altres Departaments de la Generalitat amb presència a la zona, representants de l'alumnat, representants de les AMPA dels centres docents, i representants de les entitats i associacions vinculades a la comunitat educativa.

B) **Comissió operativa.** És on es fa possible que el Pla funcioni i es dinamitzi. No és un òrgan decisor, és un òrgan de gestió.

Li correspon coordinar i dinamitzar el treball de les comissions participatives, assegurar la coherència de les actuacions amb els objectius establerts i fer possible que les decisions institucionals es concretin i es realitzin.

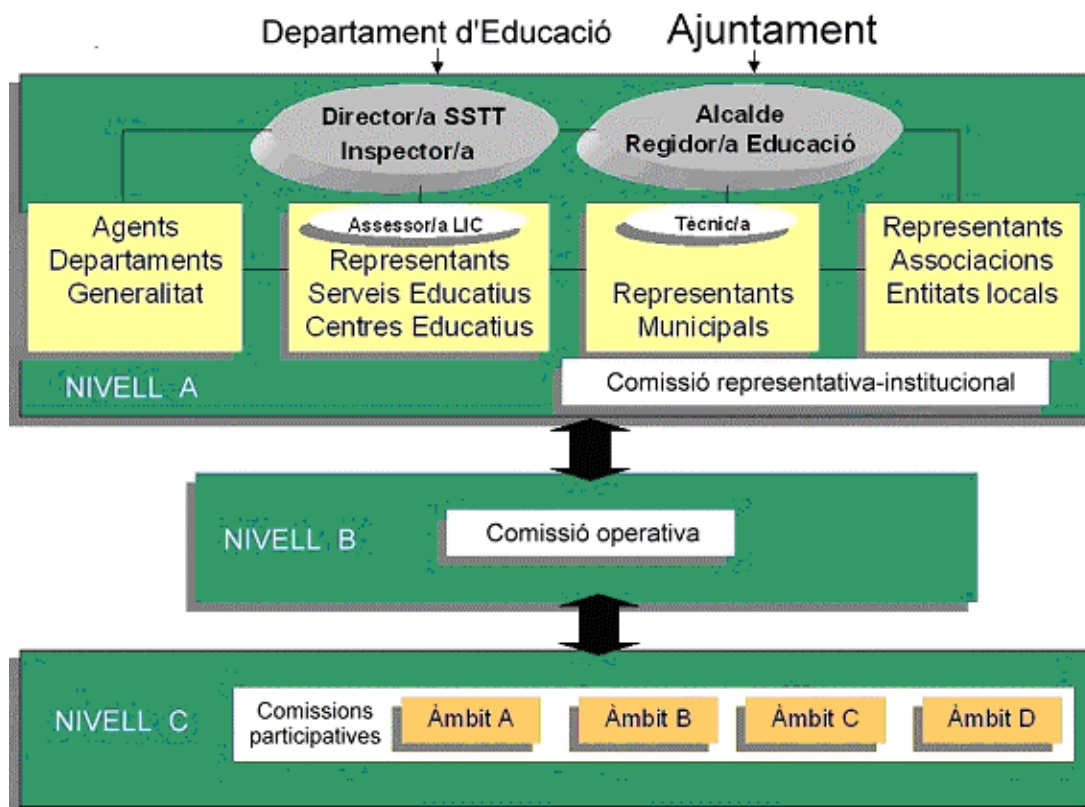
Elabora el pla d'actuació i la memòria de cada curs a partir de les propostes de les comissions i de les prioritats establertes que presenta a la comissió representativa-institucional per a la seva aprovació.

Pot estar formada pels tècnics que aporta el Departament d'Educació i l'Ajuntament, un representant dels centres educatius i algun dels agents socials en representació de les associacions i entitats del sector. Convé que tingui un nombre reduït de membres.

C) **Comissions participatives.** Grups de treball on pot participar tothom que estigui interessat en una determinada temàtica.

Cada grup, a partir del marc establert, defineix les seves pròpies línies d'intervenció, proposa les actuacions més adequades per donar resposta a les necessitats detectades i en fa el seguiment i la valoració.

Hi poden participar docents o altres professionals relacionats amb l'educació, membres de les AMPA, veïns d'alguna associació, membres d'un centre obert o d'una entitat de lleure... i, evidentment, els mateixos nois i noies.



14. Recursos

El potencial d'un Pla Educatiu d'Entorn sorgeix del grau d'implicació, de coordinació i de cooperació que s'aconsegueixi: posar en comú les necessitats, cercar les possibilitats d'ajuda mútua, implicar-se en projectes comuns... proporciona un sentiment de comunitat que fa que tot sembli possible i tot sigui més fàcil d'assolir.

La capacitat de treball compartit, la construcció de la xarxa és, per tant, el que dóna força a un Pla Educatiu d'Entorn i, paradoxalment, també pot ser el seu punt feble, ja que la possibilitat que hi hagi una manca d'implicació o de participació d'uns o altres li restaria operativitat i eficàcia.

La importància de prioritzar l'operativitat i eficàcia del Pla evidencia que cal disposar del recurs més important de tots: uns professionals amb un coneixement profund del territori i amb una formació adequada per poder-lo dinamitzar. En aquest sentit, el Departament d'Educació ha previst la incorporació de l'assessor/a de Llengua, Interculturalitat i Cohesió Social (assessor/a LIC) que en col·laboració amb la Inspecció educativa i en coordinació amb els altres serveis educatius, donarà suport a la xarxa local. Cal també que l'Ajuntament assigni un tècnic municipal a la coordinació i dinamització del PEE.

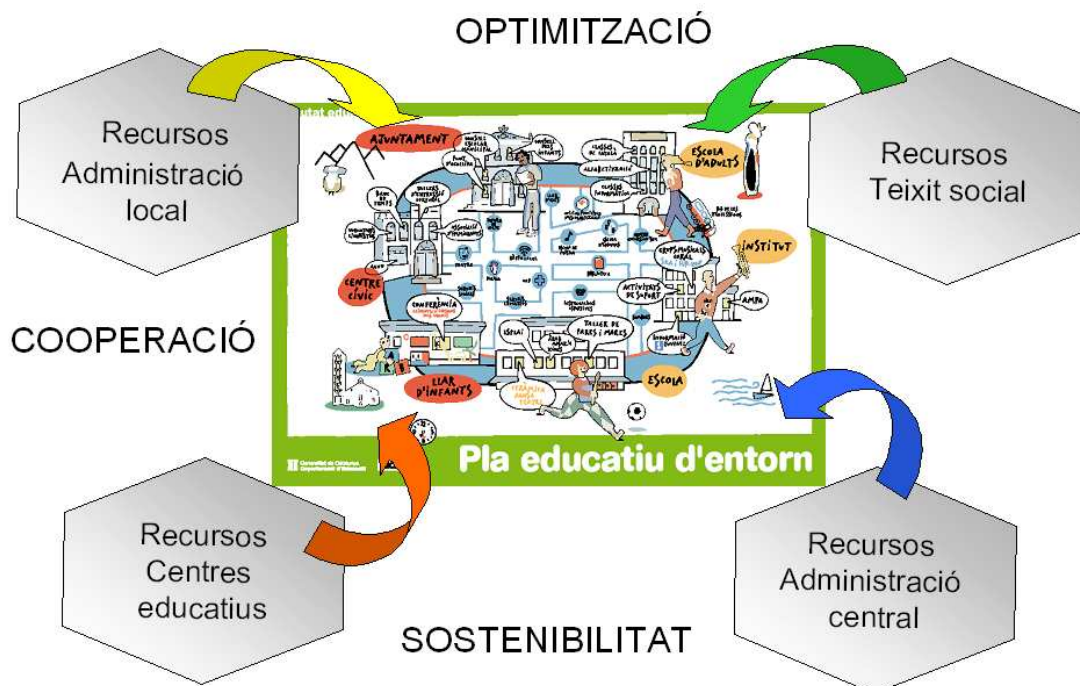
L'assessor/a LIC i el tècnic designat per l'administració local són els professionals que han de potenciar la participació, facilitar els processos, acostar actituds, desenvolupar la confiança mútua, gestionar i positivitzar la resolució dels conflictes, fer confluïr iniciatives, facilitar espais de trobada, donar ales als projectes... per tal d'animar tots els agents i col·lectius educatius perquè s'impliquin cada cop més en el Pla Educatiu d'Entorn.

Els altres recursos del Pla són el resultat de la posada en comú de les aportacions de la xarxa institucional i de la xarxa social per tal de donar resposta a les necessitats de cada territori.

La cooperació i l'optimització dels recursos existents a la zona ha de fer possible la sostenibilitat del PEE més enllà de les aportacions econòmiques extraordinàries necessàries per endegar-lo.

Des d'aquesta perspectiva seria un error considerar el PEE simplement com una aportació de recursos extraordinaris a una zona determinada per part del Departament d'Educació, perquè, en no preveure que les actuacions puguin ser sostenibles de forma ordinària, es crearien dependències econòmiques que limitarien la continuïtat a llarg termini del PEE i, fins i tot, es podria crear un efecte negatiu, desactivant la implicació dels agents del territori. Cal entendre, doncs, el finançament econòmic del PEE, en la seva etapa inicial, a partir de la necessitat de comptar amb un impuls extraordinari per a posar-ne en marxa les actuacions, la formació de tots els agents implicats i l'esforç de dinamització del

treball en xarxa, però sense perdre mai de vista que les actuacions s'han de plantejar de tal manera que puguin ser sostenibles, a mig termini, amb els mitjans ordinaris.



14.1 Recursos econòmics. Finançament dels Plans Educatius d'Entorn

El finançament d'un PEE és concreta en l'addenda econòmica al conveni de col·laboració interinstitucional signat entre el Conseller/a d'Educació i l'Alcalde o Alcaldessa del municipi.

La dotació econòmica dels PEE estarà configurada per dos tipus d'aportacions: la del Departament d'Educació i la de l'Ajuntament. L'aportació municipal suposarà incrementar en un 30% la dotació oberta que hagi efectuat el Departament d'Educació.

Atès que la bestreta de la dotació econòmica del Departament d'Educació es farà efectiva a la fi del primer trimestre de cada curs escolar, l'aportació de l'Ajuntament hauria de permetre iniciar les actuacions previstes en el projecte a partir del primer dia del curs.

L'aportació del Departament d'Educació als diversos plans es concreta en dues partides: una de finalista i una d'oberta.

14.1.1 Dotació econòmica finalista

Aquesta dotació vol assegurar el desenvolupament de diverses actuacions que el Departament d'Educació considera prioritàries per a l'assoliment dels objectius dels PEE. L'assignació dels recursos econòmics per desenvolupar aquestes actuacions s'efectuarà segons els criteris que determini el propi Departament en funció de les necessitats detectades.

14.1.2 Dotació econòmica oberta

És la part de la dotació econòmica destinada a fer front a les despeses del projecte d'actuació de cada PEE.

Els criteris per a l'assignació de recursos són en part de caràcter universal, segons el nombre d'alumnes del PEE, i en part focalitzats segons les necessitats específiques del PEE, definides per indicadors socials i escolars que tenen correspondència directa amb els objectius perseguits.

Indicadors socials i municipals

- Nivell de renda dels ciutadans (IDESCAT/ INE).
- Nivell de coneixement i d'ús de la llengua catalana (Cens lingüístic).

Indicadors escolars (dades relatives a l'alumnat dels centres de la zona educativa).

- Tant per cent d'alumnat que acredita el GES.
- Índex de complexitat educativa de Primària.
- Índex de complexitat educativa de Secundària.
- Taxa d'Escolarització a primer cicle d'Educació Infantil (0-3 anys).

15. Perspectives de futur

La profunda convicció que només la implicació de tots els agents educatius en un mateix projecte compartit ens permetrà assolir amb èxit els reptes que ens planteja avui l'educació dels nostres infants i joves ha portat el Departament d'Educació a impulsar el desenvolupament de Plans Educatius d'Entorn, amb caràcter experimental els cursos 2004-2005, 2005-2006 i 2006-2007, a diverses localitats de Catalunya.

La valoració en profunditat d'aquesta fase experimental per part de tots els agents implicats ha d'aportar els elements que permetin obrir, en cursos propers, una convocatòria ordinària per al desenvolupament de PEE adreçada a tots els municipis de Catalunya.

El Departament d'Educació considera els PEE com una iniciativa que necessàriament s'hauria de generalitzar i consolidar progressivament a tots els municipis de Catalunya. Per fer-ho possible és necessari, en molts casos, un finançament específic per a la seva iniciació, però els PEE han de tendir progressivament a la sostenibilitat.

En aquest sentit, de cara a la seva generalització, es pot preveure que la convocatòria, amb dotació específica per part del Departament, tingui un abast temporal màxim de 6 anys, període necessari per consolidar les estructures territorials i les estratègies de finançament sostenibles que facilitin la continuïtat del PEE.

Una futura convocatòria de PEE per part del Departament d'Educació abastaria així, amb caràcter general, 7 cursos escolars: un primer curs, sense dotació econòmica extraordinària, per a la fase inicial, i 6 cursos amb dotació econòmica extraordinària, que ha de tendir progressivament a assolir actuacions autosostenibles que puguin continuar desenvolupant-se un cop clos el conveni específic entre l'Ajuntament i el Departament d'Educació.

RELACIÓ DE PLANS EDUCATIUS D'ENTORN

Municipis incorporats el curs 2004-2005

1. Amposta
2. Badalona
3. Badia del Vallès
4. Banyoles
5. Barberà del Vallès
6. Barcelona
7. Cerdanyola
8. Cervera
9. Cornellà de Llobregat
10. El Prat de Llobregat
11. El Vendrell
12. Girona
13. Lleida
14. Manlleu
15. Mataró
16. Porqueres
17. Reus
18. Ripollet
19. Salt
20. Sant Adrià de Besòs
21. Sant Pere de Ribes
22. Tarragona
23. Terrassa
24. Tortosa
25. Vic
26. Viladecans

Municipis incorporats el curs 2005-2006

1. Alcanar
2. Blanes
3. Canovelles
4. Capellades
5. Castelldefels
6. Deltebre
7. Figueres
8. Gelida
9. Granollers
10. Guissona
11. Igualada
12. L'Ametlla de Mar
13. L'Hospitalet de Llobregat
14. Lloret de Mar
15. Mollet del Vallès
16. Olot

17. Palafrugell
18. Roda de Ter
19. Roses
20. Rubí
21. Sabadell
22. Sant Celoni
23. Sant Cugat del Vallès
24. Sant Feliu de Llobregat
25. Santa Coloma de Gramenet
26. Santa Oliva
27. Tàrraga

Municipis incorporats el curs 2006-2007

1. Bordils
2. Calaf
3. Castellbell i El Vilar
4. Castellgalí
5. Castelló d'Empúries
6. Celrà
7. El Masnou
8. El Pont de Vilomara i Rocafort
9. Flaçà
10. L'Espluga de Francolí
11. La Seu d'Urgell
12. Les Masies de Voltregà
13. Llagostera
14. Marganell
15. Monistrol de Montserrat
16. Premià de Dalt
17. Salou
18. Sant Feliu de Codines
19. Sant Hipòlit de Voltregà
20. Sant Vicenç de Castellet
21. Sant Vicenç dels Horts
22. Santa Margarida de Montbui
23. Solsona
24. Torredembarra
25. Uldecona
26. Valls
27. Vila-Seca