

Curs escolar 2002-2003

L'ÀREA D'EDUCACIÓ FÍSICA EN LES COMPTÈNCIES BÀSIQUES

Gemma Solé Boronat

SIGLES

- AFE: Activitats físicoesportives
- BOE: Butlletí Oficial de l'Estat
- CC: Crèdit comú
- CCAA: Comunitats autònomes
- CS: Crèdit de síntesi
- CV: Crèdit variable
- DOGC: Diari Oficial de la Generalitat de Catalunya
- E-A: Ensenyament-Aprenentatge
- EC: Expressió corporal
- ESO: Ensenyança Secundària Obligatòria
- HM: Habilitats motrius
- INEF: Institut Nacional d'Educació Física
- LGE: Llei General d'Educació
- LOCE: Ley Organica de la Calidad de la Enseñanza
- LODE: Llei Orgànica del Dret a l'Educació
- LOGSE: Llei Orgànica General del Sistema Educatiu
- MECD: Ministerio de Educación, Cultura y Deporte
- PCC: Projecte Curricular de Centre
- PEC: Projecte Educatiu de Centre
- QFB: Qualitats físiques bàsiques

TAULA

Sigles

1. Taula	1
2. Introducció	2
3. Marc teòric	4
1. Anàlisi de la LOGSE en l'àrea d'Educació Física	10
2. L'ESO segons el currículum de Catalunya	16
a. Consideracions generals de l'etapa	16
b. Estructura de l'etapa	18
c. Primer nivell de concreció	19
d. Projecte curricular de centre	20
3. Les competències bàsiques	20
a. El concepte de "competències bàsiques"	21
b. Les competències bàsiques a Catalunya	24
4. Treball d'investigació	35
1. Introducció	35
2. Qüestionari	36
a. Planificació	36
b. Mostra	43
c. Criteris de selecció	46
d. Elaboració	47
5. Anàlisi de resultats	51
1. Anàlisi de les preguntes	51
2. Anàlisi de les Competències Bàsiques des de la visió de l'àrea d'Educació Física	64
a. Àmbit Matemàtic	64
b. Àmbit Social	67
c. Àmbit Científic	71
d. Àmbit Lingüístic	73
e. Àmbit Laboral	75
6. Conclusions	81
1. Conclusions de les preguntes del qüestionari	81
2. Conclusions de l'anàlisi de les competències bàsiques	83
7. Bibliografia	87

2. INTRODUCCIÓ

Ens trobem al començament del s. XXI, al final de la vigència de la LOGSE i a punt d'entrar en vigor als centres la nova Llei de Qualitat. Totes les àrees curriculars han sofert modificacions; en concret, l'àrea d'Educació Física és de les més beneficiades. Abans de la LOGSE només era obligatori l'especialista en l'ensenyament secundari; ara en canvi, ho és des de la Primària. Un altre aspecte a destacar és l'amplitud del seu currículum que permet una bona adaptació segons la tipologia del centre i les característiques dels seus alumnes. Aquest currículum, al ser semiobert, permet adaptar tot el prescriptiu a les necessitats de l'alumnat i del centre i, en secundària obligatòria, a part dels crèdits comuns hi ha els crèdits variables on es permet ampliar el bagatge d'aquesta matèria.

Les demandes actuals de la societat, des dels seus diversos àmbits, requereixen del sistema educatiu nous plantejaments que donin resposta a les necessitats de formació dels nois i noies per a desenvolupar-se en la vida quotidiana.

A l'any 1997 el Departament d'Ensenyament de la Generalitat de Catalunya, impulsa un estudi per a la identificació de les competències de base que l'alumnat hauria de tenir en acabar l'ensenyança obligatòria.

El Consell Superior d'Avaluació del Sistema Educatiu rep l'encàrrec de realitzar aquest estudi i sol·licita el suport de la Fondation des Régions Européennes pour Éducation et en Formation, per tal de fer-ho extensiva a diverses regions europees. És d'aquesta manera que es forma un comissió responsable, coordinada des de Catalunya, amb participació de dues comunitats més: les Illes Balears i les Illes Canàries. Aquesta diversitat de regions amplia la visió i deixa entreveure la necessitat de determinar les competències de base en una base comuna.

L'estudi es realitzà durant el curs 1998-1999 i recull l'opinió el conjunt de la comunitat educativa i presenta una relació de competències bàsiques identificades per àmbits. Aquestes competències bàsiques fan referència a allò que els joves haurien de saber i de saber fer en acabar la seva escolarització.

La relació de competències bàsiques queda centrada en cinc àmbits: àmbit matemàtic, àmbit social, àmbit tecnocientífic, àmbit del llenguatge i àmbit laboral

Un cop establert el resultat d'aquest estudi, com a professora especialista d'Educació Física me n'adono de que l'àrea que exerceixo no està inclosa, de manera implícita ni explícita, en cap àmbit de les competències bàsiques.

Ens trobem en ple funcionament de la LOGSE, llavors en primer lloc, cal fer un bon estudi de les directrius bàsiques de l'actual reforma i com aquestes queden emmarcades en les competències bàsiques que ha establert el Departament d'Ensenyament.

Per tant, en aquest treball començaré analitzant la Llei LOGSE, tenint com a referència l'àrea d'EF; posteriorment descriure l'estat de l'ESO segons el currículum de Catalunya i acabaré descrivint l'estudi de les competències bàsiques que s'ha dut a terme al territori català. Tota aquest marc teòric servirà de referència i d'anàlisi d'un treball d'investigació de l'àrea d'EF a secundària obligatòria que estic duent a terme.

A continuació explicaré el treball d'investigació. El punt de partida ha estat un qüestionari per a professors d'EF de secundària obligatòria de la província de Tarragona. En ell volia extreure informació diversa sobre diferents aspectes de l'àrea. A partir de l'anàlisi de les preguntes que fan referència als continguts curriculars, faré el traspàs del que s'ha inclòure en les competències bàsiques com a àrea d'Educació Física.

Un cop estudiat el currículum de l'àrea d'Educació Física a secundària obligatòria, destriaré tots aquells continguts que facin referència a coneixements, habilitats i actituds de l'àrea i que haurien d'estar escrits en les competències bàsiques dictades pel Departament d'Ensenyament.

Amb l'anàlisi de les preguntes que fan referència al currículum, podré comprovar els aspectes d'aquesta matèria que més valoren els professors i que, per tant, s'haurien d'incloure dintre de les competències bàsiques.

Aquest treball d'investigació previ, recolzarà i el faré servir d'argumentació per a les propostes que presentaré com a competències bàsiques en l'àrea d'EF. No volia que fossin unes idees individuals sinó que quedarà reflectit el pensament d'un col·lectiu representatiu dels professors d'EF de secundària obligatòria.

En l'anàlisi dels resultats he afegit un apartat on he estudiat els ítems que ha proposat el Consell Superior d'Avaluació i he fonamentat tots aquells que es treballen des de l'àrea d'Educació Física.

Aquest treball té com a objectiu final, revaloritzar un cop més, una de les àrees considerades "maries". Però, de ben segur, és una àrea on es treballen tot un seguit de continguts BÀSICS i mínims com analitzar situacions de joc, equiparables a la vida real i l'anticipació motriu, equivalent a la previsió de successos futurs. Aquests i d'altres, són exemples de com en el treball de l'àrea d'EF hi ha un treball global de la persona i per a que aquesta sigui competent en la nostra societat. Això és el que demana les Competències Bàsiques.

3. MARC TEÒRIC

La construcció social i acadèmica de l'àrea d'EF com a àrea curricular a Espanya ha suposat un procés continu d'evolució en el qual es distingeixen certs períodes d'avanç en el reconeixement i acceptació de la matèria, altres d'estancament i altres de retrocés o absència. Malgrat aquestes diferències, cal veure una sèrie d'etapes que responen a unes característiques comunes en sí mateixes i diferenciades de les altres.

No vull amb aquesta introducció fer una anàlisi i descripció llarga de l'evolució de l'àrea d'EF en el nostre país; però sí anomenar uns antecedents bàsics que han sustentat les reformes educatives d'aquesta etapa de democràcia en què vivim.

L'EF com a matèria integrada dins d'un context educatiu apareix a Espanya durant els primers anys del s. XIX. Aquests primers antecedents els trobem en al·lusions indirectes d'investigadors de la Història de l'Educació. Les etapes en el procés d'evolució de l'Educació Física a Espanya les especificaré a partir de la comunicació de Carlos Galindo (1995), aquestes són:

- a) Entre 1805 i 1883. Malgrat la durada d'aquesta etapa, es caracteritza per l'aparició de la matèria en petites "pinzellades" que no semblen tenir una clara relació entre elles. Al final d'aquest període es comencen a definir aspectes concrets d'aquesta assignatura.
- b) Des de la creació de l'escola de Professors i Professores de Gimnàstica en 1883 a l'aparició del Pla d'Estudis de 1900. Es caracteritza per un assentament dels continguts d'Educació Física dintre del Sistema Educatiu.
- c) La tercera etapa parteix de l'anterior i arriba fins al final de la Guerra Civil espanyola. Es caracteritza per un procés de consolidació de la matèria. Alguns autors consideren que hi ha un retrocés respecte l'etapa anterior.
- d) La quarta etapa dura tota la Dictadura de Franco acabant en els darrers anys amb la Ley General de Educación de 1970. Es caracteritza per una distorsió de l'Educació Física a raó de la utilització política que es fa de la mateixa.
- e) La darrera etapa, des de 1970 fins als nostres dies, suposa la consecució de l'estatus de l'assignatura dintre del Sistema Educatiu, amb igualtat de drets a la resta d'assignatures que el conformen.

La Llei 14/1970 de 4 d'agost, General d'Educació i Financiació de la Reforma Educativa va significar un canvi de mentalitat de l'Educació Física en el sistema educatiu.

Havia un nivell educatiu obligatori, l'Educació General Bàsica, amb dues etapes i arribava fins els 13 anys. Després seguia el Batxillerat en tres cursos i COU en un, ambdues no obligatòries, i abarcaven els alumnes de 14 a 17-18 anys.

En l'article 16 de la LGE fa referència a l'Educació General Bàsica i al desenvolupament de la capacitat físico-esportiva. En l'article 22, que fa referència al Batxillerat, especifica que es donarà una atenció preferent a l'Educació Física i Esportiva; i en l'article 24, enumera com a matèria comuna del Batxillerat, l'Educació Física i Esportiva.

Amb l'aprovació de la Constitució a l'any 1978, va quedar reflectit el dret a l'educació per a tots els espanyols i per tant l'extensió de l'educació a la totalitat de la població en el seu nivell bàsic. Això es reflecteix en els apartats 1, 2 i 4 de l'article 27:

- 27.1: *"Todos tienen el derecho a la educación. Se reconoce la libertad de enseñanza"*.
- 27.2: *"La educación tendrá por objeto el pleno desarrollo de la personalidad humana en el respeto a los principios democráticos de convivencia y a los derechos y libertades fundamentales"*.
- 27.4: *"La enseñanza básica es obligatoria y gratuita"*.

La Llei Orgànica 3 de juliol 1985, nº 8/85 reguladora del dret a l'educació: LODE, va ser la Primera Llei Orgànica dintre d'un estat democràtic. En aquesta llei, més que una evolució dels continguts curriculars, va prioritzar l'escolaritat obligatòria per a tots els nens i nenes en edats compreses entre 6 i 13 anys. Per primer cop els pares dels alumnes van poder formar part de la comunitat educativa amb la creació dels APA i els Consells Escolars.

El 3 d'Octubre de 1990 es va aprovar a les Corts Generals la Llei Orgànica d'Ordenació General del Sistema Educatiu: LOGSE. Després de dues dècades, viscudes en la seva major part en democràcia, l'educació en l'Estat Espanyol va conèixer un notable impuls deixant enrere les carències del passat.

Davant una societat on es produeixen els canvis de coneixement d'una forma molt ràpida; la nova llei suposà una formació bàsica més prolongada, més versàtil i capaç d'adaptar-se a les noves situacions mitjançant un procés d'educació permanent.

La progressiva incorporació de la nostra societat en el marc comunitari, el canvi accelerat dels coneixements i dels processos culturals i productius fa que es requereixi una formació bàsica més llarga i capaç d'adaptar-se a situacions noves.

Totes aquestes transformacions constitueixen punts bàsics per incorporar una nova reforma educativa, què sigui capaç d'adaptar-se a les transformacions que han hagut com les que han de venir.

L'antelació d'aquesta llei es va iniciar quan el Govern va presentar a l'any 1987 el "Projecte per a la Reforma de l'Ensenyament. Proposta per a un debat", completant-lo en 1988 amb un document específic per la Formació Professional. Sobre aquesta oferta inicial, durant dos anys, els diversos sectors de la comunitat educativa van pronunciar les seves aportacions,

que expressades amb sòlids fonaments, van fer variar o modular les proposicions originals; llavors el Govern va presentar el 1989 el Llibre Blanc per a la Reforma del Sistema Educatiu.

La LOGSE dóna forma jurídica a la proposta i es converteix en l'instrument essencial de la reforma. Atenent a la conveniència que, un cop establert l'horitzó, aquest s'ha d'aconseguir d'una manera progressiva i escalonada, fixant l'aplicació total de la reforma en deu anys. Un període realista i llarg que volia permetre, a més d'avaluar progressivament els efectes de l'aplicació, assegurar-se que comptava amb els mitjans suficients i necessaris per la seva efectiva posada en pràctica.

Altre aspecte molt positiu és que, davant la posada en pràctica permanent de les innovacions, la llei tenia la ductilitat suficient per assegurar el marc precís i l'orientació apropiada que permetien qualsevol adaptació a ulteriors desenvolupaments; és a dir, era una llei que va evitar l'excessiva minuciositat.

A favor d'aquesta mateixa ductilitat es va pronunciar la pròpia estructura autonòmica de l'Estat. Pel ple desenvolupament de la reforma, requeria, en el cas de les Comunitats Autònomes amb plena competència com Catalunya, que completessin el disseny i asseguressin la posada en marxa de manera efectiva. Així doncs, atenent a una concepció educativa més descentralitzada i relacionada amb el seu entorn més proper, les Administracions locals van tenir una rellevància més gran.

S'atribueix al Govern la fixació de les ensenyances mínimes que constitueixen els aspectes bàsics del currículum. Llavors les administracions educatives competents, com el cas de la comunitat de Catalunya, respectant aquestes ensenyances mínimes, estableixen el currículum dels diferents nivells, etapes, cicles, graus i modalitats del sistema educatiu.

Les competències que la Constitució Espanyola atribueix a l'Estat i el trasllat d'aquestes competències d'ensenyament a les diferents Comunitats Autònomes ja quedava reflectit en l'article 127 de la Constitució, en els apartats:

1.1: *“El Estado tiene competencia exclusiva sobre las siguientes materias: La regulación de las condiciones básicas que garanticen la igualdad de todos los españoles en el ejercicio de los derechos y en el cumplimiento de los deberes constitucionales”.*

1.18: *“Las bases de régimen jurídico de las Administraciones públicas y del régimen estatutario de sus funcionarios que, en todo caso, garantizarán a los administrados un tratamiento común ante ellas; el procedimiento administrativo común, sin perjuicio de las especialidades derivadas de la organización propia de las Comunidades Autónomas; legislación sobre expropiación forzosa; legislación básica sobre contratos y concesiones administrativas y el sistema de responsabilidad de todas las Administraciones públicas”.*

1.30: *“Regulación de las condiciones de obtención, expedición y homologación de títulos académicos y profesionales y normas básicas para el desarrollo del artículo 27 de la Constitución, a fin de garantizar el cumplimiento de las obligaciones de los poderes públicos en esta materia”.*

Un dels avenços d'aquesta Reforma va ser la millora i el reafirmament de l'àrea curricular d'Educació Física en el currículum obligatori dels alumnes de Primària i Secundària ja que havia de ser impartida per especialistes.

Cal destacar, el gran nombre de cursos d'especialització en Educació Física a partir de l'any 1988, davant les mancances de professors especialistes a Primària i com a conseqüència directa de l'aplicació de la LODE (8/85).

La obligatorietat del mestre especialista en Educació Física arriba als centres privats amb l'Ordre 11-10-1994.

Per últim destacar d'aquest període, l'inici en la constitució dels Col·legis Oficials de Professors i Llicenciats en Educació Física per tal de garantir una transmissió d'informació entre els especialistes.

Un any després de l'aprovació de la LOGSE, es va iniciar la seva posada en marxa amb el Reial Decret 1345/1991 on s'establí el currículum de Secundària i a on figurava l'Educació Física com a àrea d'aprenentatge. Extrets del suplement del BOE nº 220 (13-9-1991), trobem els objectius generals que va establir per a l'etapa de secundària obligatòria, aquests van ser:

1. - “Conocer y valorar los efectos que tiene la práctica habitual y sistemática de actividades físicas en su desarrollo personal y en la mejora de las condiciones de calidad de vida y salud.
2. - Planificar y llevar a cabo actividades que les permitan satisfacer sus propias necesidades, previa valoración del estado de sus capacidades físicas y habilidades motrices, tanto básicas como específicas.
3. - Aumentar sus posibilidades de rendimiento motor mediante el acondicionamiento y mejora de las capacidades físicas y el perfeccionamiento de sus funciones de ajuste, dominio y control corporal, desarrollando actitudes de autoexigencia y superación.
4. - Ser consecuente con el conocimiento del cuerpo y sus necesidades, adoptando una actitud crítica ante las prácticas que tienen efectos negativos para la salud individual y colectiva, respetando el medio ambiente y favoreciendo su conservación.
5. - Participar, con independencia de nivel de destreza alcanzado, en actividades físicas y deportivas, desarrollando actitudes de cooperación y respeto, valorando los aspectos de relación que tienen las actividades físicas y reconociendo como valor cultural propio los deportes y juegos autóctonos que le vinculan a su comunidad.

6. - Reconocer, valorar y utilizar en diversas actividades y manifestaciones culturales y artísticas, la riqueza expresiva del cuerpo y el movimiento como medio de comunicación y expresión creativa."

Tots aquests objectius generals es concreten en cinc blocs de contingut:

1. "Condición Física.
2. Cualidades Motrices.
3. Juegos y deportes.
4. Expresión Corporal.
5. Actividades en el medio natural."

El Govern de la Generalitat de Catalunya en el Decret 96/1992, de 28 d'abril va formular els elements prescriptius del primer nivell de concreció en l'Educació Secundària Obligatoria. Els objectius generals d'àrea són:

- 1.- "Conèixer i acceptar el propi cos, com també les seves possibilitats de moviment.
- 2.- Prendre consciència de la pròpia situació motriu en l'espai i en el temps en relació amb les altres persones, amb els objectes i en medis diversos.
- 3.- Assolir un domini corporal i postural harmònic amb millora de la condició física de forma genèrica.
- 4.- Utilitzar les habilitats i les destreses bàsiques corresponents a l'acció motriu fent servir l'observació, l'anàlisi i la imaginació en la resolució de problemes motrius.
- 5.- Identificar i utilitzar formes de comunicació expressives corporals, tot desenvolupant el sentit estètic i creatiu.
- 6.- Conèixer, identificar i utilitzar les habilitats i les destreses específiques fonamentals de les activitats físiques proposades al llarg de l'etapa, les quals han d'incloure formes de desplaçament i de maneig d'objectes variades i diversificades.
- 7.- Valorar i fruit de l'activitat física, amb vista al benestar físic i mental, tot practicant hàbits d'higiene personal.
- 8.- Conèixer, identificar i experimentar diverses activitats físiques a la natura i en medis diferents a l'habitual, demostrant respecte envers l'entorn.
- 9.- Accedir al comportament social que faciliti el creixement individual mitjançant la participació solidària, la responsabilitat i el respecte a les altres persones i, especialment, la utilització de les relacions de cooperació indispensables en una activitat física col·lectiva.
- 10.- Conèixer la realitat esportiva del seu territori i els recursos que li ofereix per a la pràctica de l'activitat física com una manera més d'utilitzar el temps lliure."

A diferència del territori MEC, els objectius generals es concreten en quatre blocs de contingut:

1. "Habilitats Motrius.

2. Exercitació de les Qualitats Físiques.
3. Tècniques d'Expressió Corporal.
4. Pràctica d'Activitats Físico-Esportives.”

Per garantir la qualitat de l'ensenyança, la mateixa llei en el títol quart, recull i regula un conjunt de factors estrictament educatius: la qualificació i formació del professorat, la programació docent, els recursos educatius i la funció directiva, la innovació e investigació educativa, l'orientació educativa i professional, la inspecció educativa i l'avaluació del sistema educatiu.

La Llei considera la formació permanent del professorat com un dret i una obligació del professor, així com una responsabilitat de les Administracions educatives.

Des de la implantació d'aquesta Reforma Educativa, l'àrea d'EF està fent el camí de deixar de ser una assignatura “maria” per començar a ser una de realment molt valorada i equiparada a la resta d'àrees curriculars. El fet que l'estiguem impartint especialistes i la proliferació de material bibliogràfic ratifica aquest fet.

Respecte el professorat, aquest ha dut a terme un gran esforç per comprendre i exercir segons la filosofia d'aquesta reforma educativa. Si durant els primers anys d'aplicació de la reforma els professors de Primària van fer el primer pas d'acomodació, en els darrers anys aquest esforç s'ha derivat als professors de Secundària; tant per als professors diplomats que han accedit a secundària obligatòria com els mateixos llicenciats d'INEF.

A l'any 1997 el Departament d'Ensenyament de la Generalitat de Catalunya, impulsa un estudi per a la identificació de les competències de base que l'alumnat hauria de tenir en acabar l'ensenyança obligatòria.

El Consell Superior d'Avaluació del Sistema Educatiu rep l'encàrrec de realitzar aquest estudi i sol·licita el suport de la Fondation des Régions Européennes pour Éducation et en Formation, per tal de fer-ho extensiva a diverses regions europees. És d'aquesta manera que es forma un comissió responsable, coordinada des de Catalunya, amb participació de dues comunitats més: les Illes Balears i les Illes Canàries. Aquesta diversitat de regions amplia la visió i deixa entreveure la necessitat de determinar les competències de base en una base comuna.

L'estudi es realitzà durant el curs 1998-1999 i recull l'opinió el conjunt de la comunitat educativa i presenta una relació de competències bàsiques identificades per àmbits. Aquestes competències bàsiques fan referència a allò que els joves haurien de saber i de saber fer en acabar la seva escolarització.

La relació de competències bàsiques queda centrada en cinc àmbits: àmbit matemàtic, àmbit social, àmbit tecnocientífic, àmbit del llenguatge i àmbit laboral.

1. ANÀLISI DE LA LOGSE EN L'ÀREA D'EDUCACIÓ FÍSICA

En el Títol preliminar, article 1, especifica que el sistema educatiu espanyol està configurat a partir dels principis i valors que marca la Constitució, i basat en el respecte als drets i llibertats que s'hi reconeix en la Llei Orgànica 8/1985, de 3 de juliol.

Proposa els fins següents relacionats amb l'àrea d'Educació Física:

- El ple desenvolupament de la personalitat de l'alumne.

Aquest fi el treballem en Educació Física, per exemple, quan desenvolupem els continguts actitudinals com "tolerància envers els comportaments dels altres, atenció a la salut i a la higiene personal..."

- La formació en el respecte dels drets i llibertats fonamentals i en l'exercici de la tolerància i de la llibertat dintre dels principis democràtics de convivència.

Aquest fi el trobem reflectit, per exemple, en el 1er nivell de concreció del Currículum, en l'objectiu terminal: acceptar i respectar la diversitat física, d'opinió i d'acció.

- L'adquisició d'hàbits intel·lectuals i de coneixements estètics.

Quan es fan exercicis per a desenvolupar la comunicació motriu i l'estratègia en els jocs i els esports, hi ha un treball intel·lectual molt alt.

Hi ha una part dels continguts de l'àrea d'Educació Física que fa referència a la utilització del cos com a mitjà d'expressió i comunicació. En aquest apartat s'hi treballa la part estètica del cos.

- La formació en el respecte de la pluralitat cultural d'Espanya.

Un dels continguts de procediments i de conceptes, treballa els jocs tradicionals i populars, d'aquesta manera es dona a conèixer la riquesa cultural del nostre país i llur respecte per aquesta diversitat.

- La preparació per participar activament en la vida social i cultural.

Un dels objectius del professor/a d'Educació Física és fomentar la participació esportiva en la localitat. Hi ha institucions (Patronats, Consells Esportius...) que organitzen competicions en què no es busca una classificació, sinó simplement passar una bona estona practicant un esport. En aquestes competicions tenen el mateix premi els alumnes que guanyen com els que perden.

- La formació per a la pau, la cooperació i la solidaritat entre els pobles.

Continguts com: preocupació per l'aconseguitment de fites comunes; acceptar els companys/es de la classe per als jocs, són activitats que contribueixen a l'assoliment d'aquest objectiu.

L'article segon del Títol Preliminar tracta de les característiques generals de l'educació. Ens parla que el sistema educatiu té com a principi bàsic l'educació permanent, i a tal efecte, prepararà als alumnes per aprendre per ells mateixos, d'aquí radica la importància dels procediments en la reforma, deixant en segon terme, el treball amb només conceptes.

El sistema educatiu s'organitza en nivells, etapes, cicles i graus d'ensenyament de manera que s'asseguri la transició entre ells i dintre de cadascun d'ells. Els continguts de l'àrea d'Educació Física són amplis i diversos. En el currículum hi ha dos exemples del segon nivell de concreció, en el qual es pot observar possibles progressions dels continguts en els 4 cursos de l'ESO i la coherència de l'àrea en tota la secundària.

L'activitat educativa es desenvolupa a partir dels principis següents. A continuació presento els que estan relacionats amb l'àrea d'Educació Física:

- La formació personalitzada que proporcioni una educació integral de coneixements, destreses, i valors morals dels alumnes a tots els àmbits de la vida, personal, familiar, social i professional.

Una de les funcions principals del professor d'EF és adequar els objectius al grup-classe i, en concret, al grau de desenvolupament motor de cada alumne; això ho farà a partir de l'avaluació inicial, veient la seva progressió i, en últim terme, valorant aquesta progressió.

- La participació i col·laboració dels pares per tal d'aconseguir els objectius educatius.

L'especialista d'Educació Física també necessita del suport dels pares per realitzar la seva tasca educativa. Quantes vegades actituds que manifesta en la classe no són conegudes a casa, o viceversa. L'ajut dels pares també fa falta quan s'organitzen activitats extraescolars ja que són ells els que tenen l'última paraula per decidir si els seus fills fan alguna activitat, o per acompanyar-los...

- L'efectiva igualtat de drets entre els sexes, el rebuig a tot tipus de discriminació i el respecte a totes les cultures.

Avui en dia quan els professors plantegen les classes d'Educació Física, no es pensa en si la classe va dirigida a alumnes nois o a alumnes noies i als que tens de diferents nacionalitats; sinó que va dirigida a un grup d'alumnes plural, acomodant les activitats a les diferències existents.

- El desenvolupament de les activitats creatives i de l'esperit crític.

És important que l'alumne vagi descobrint noves possibilitats de moviment del seu cos, les vagi interioritzant, d'aquesta manera possibilita una creativitat motòrica. L'objectiu últim és el seu us en la vida quotidiana.

- El foment dels hàbits de comportament democràtic.

És bàsic, i més en les classes d'Educació Física, crear un comportament democràtic dins el grup-classe i entre els diferents grups dintre d'un mateix nivell; de manera que els alumnes motriument "més forts" no condicionin la conducta dels alumnes "més fluixos". Els jocs col·lectius és un bona eina per a treballar aquest principi.

- El foment dels hàbits de comportament democràtic.

Les relacions interpersonals són inherents en les classes d'Educació Física, hi ha un contacte personal molt directe entre els alumnes; i per tant, el treball per a fomentar l'acceptació dels altres i que tothom és igual és constant.

- La metodologia activa que asseguri la participació de l'alumnat en els processos d'ensenyança-aprenentatge.

Ja ha passat a la història les classes que seguien una metodologia totalment directiva, on l'alumne l'únic que feia era seguir les directrius que marcava el professor. Amb la reforma, i més en l'àrea d'Educació Física, es busca i es potencia la participació activa de l'alumne, on ell és el protagonista dels seus aprenentatges. L'ús de metodologies menys directives com l'assignació de tasques, el descobriment guiat, la lliure exploració... fan més partícpis els alumnes en el procés d'ensenyament-aprenentatge.

- La relació amb l'entorn social, econòmic i cultural.

L'aprenentatge dels jocs tradicionals i els esports populars del municipi, de la comarca i de Catalunya, és un exemple del treball dintre de l'àrea i que serveix per a fomentar la relació de l'alumne amb els seu entorn sòcio-cultural.

- La formació i el respecte del medi ambient.

Un dels objectius de l'àrea d'Educació Física és el de respectar i tenir cura de l'entorn, la natura. És una àrea que predispesa a fer sortides i realitzar activitat física en l'entorn natural.

En l'article 3, es parla de com queda estructurat el sistema educatiu espanyol; l'ESO queda englobat dintre dels ensenyament secundari de règim general.

En l'article 4, descriu què és el currículum. El Govern fixarà els ensenyaments mínims per tal de garantir una formació comuna de tots els alumnes de l'Estat, aquests no suposaran més del 55 per cent de l'horari escolar en les Comunitats Autònomes amb una llengua oficial diferent a la del castellà.

Les Administracions educatives competents establiran el currículum dels diferents nivells, etapes, cicles, graus i modalitats del sistema educatiu que en aquest cas formaran part dels ensenyaments mínims.

L'article 5 i 6 parla dels deu anys obligatoris de l'ensenyament bàsic, dels 6 anys als 16. L'ensenyança bàsica obligatòria compren l'educació primària i l'educació secundària obligatòria, sent aquesta gratuïta per a tothom.

El TÍTOL PRIMER parla de les ensenyances de règim general; aquestes són: l'educació infantil, l'educació primària, l'educació secundària (educació secundària obligatòria i batxillerat), la formació professional i l'educació especial.

El Capítol Primer, de l'educació infantil, cal destacar que té un caràcter voluntari i té com a objectius desenvolupar les capacitats següents, totes elles poden ser treballades a partir de l'àrea d'Educació Física. En el cas d'aquesta etapa educativa s'anomena psicomotricitat:

1. Conèixer el seu propi cos i les seves possibilitats d'acció.
2. Relacionar-se amb els altres a través de les diverses formes d'expressió i comunicació.
3. Observar i explorar el seu entorn natural, familiar i social.
4. Adquirir d'una manera progressiva una autonomia en les seves activitats habituals.

En el primer cicle de l'educació infantil s'atendrà al desenvolupament del moviment, al control corporal, a les pautes elementals de relació social i al descobriment de l'entorn immediat. En el segon cicle, es procurarà que el nen descobreixi les característiques físiques i socials del medi en què viu, elabori una imatge positiva i equilibrada d'ell mateix i adquireixi els hàbits bàsics de comportament que li permetin una elemental autonomia personal.

Els continguts educatius s'abordaran a través d'activitats globalitzades que tinguin interès i significat pel nen. La metodologia educativa es basarà en les experiències, les activitats i el joc.

L'Educació Física en aquesta primera etapa escolar del nen té una importància cabdal. El joc lliure, el joc dirigit, les classes de psicomotricitat ajudaran al nen a conèixer el seu propi cos i les seves possibilitats de moviment.

El Capítol Segon, de l'educació primària. Aquest període d'escolaritat comprèn sis cursos acadèmics. La finalitat d'aquest nivell educatiu serà proporcionar a tots els nens una educació comuna, en la qual contribuirà a desenvolupar les capacitats següents relacionades amb l'àrea d'Educació Física:

- . Adquirir les habilitats que els permetin desenvolupar-se amb autonomia.
- . Apreciar els valors bàsics que regeixen la vida i la convivència humana.
- . Utilitzar els diversos mitjans de representació i expressió artístiques.
- . Conèixer les característiques fonamentals del seu medi físic, social i cultural, i les possibilitats que els ofereixen.
- . Valorar la higiene i salut del seu propi cos, així com la conservació de la natura i del medi ambient.
- . Utilitzar l'Educació Física i l'esport per afavorir el desenvolupament personal.

No només l'últim objectiu fa referència a l'àrea d'Educació Física sinó que en tots els anteriors hi queda implícit. Gràcies a aquesta àrea, l'alumne pot adquirir totes aquelles habilitats que li permetran desenvolupar-se amb autonomia en el medi on viu; acceptarà i respectarà la diversitat física, d'opinió i acció; aprendrà a expressar corporalment emocions, sentiments i idees; el permetrà conèixer els principals esports i esportistes d'èlit de la seva localitat; valorarà el seu entorn natural quan realitzi activitats a la natura i, el que és més important, afavorirà el seu desenvolupament personal.

En l'article 14 especifica com l'educació primària està distribuïda en tres cicles de dos anys cadascun i s'organitza en 6 àrees obligatòries que tenen un caràcter global i integrador; una de les quals és l'Educació Física. Respecte la metodologia cal destacar que l'ensenyament tindrà un caràcter personal i s'adaptarà als diferents ritmes d'aprenentatge de cada nen.

En l'article 15 ens parla de la forma d'avaluació que serà contínua i global.

En l'article 16 estableix que les classes d'Educació Física hauran de ser impartides per mestres amb la corresponent especialització.

El Capítol tercer, secció primera, de l'educació secundària obligatòria. Ho conformen 4 anys més d'escolaritat obligatòria, dels 12 als 16 anys. Aquesta té com a finalitat transmetre a tots els alumnes els elements bàsics de la cultura, formar-los per assumir els seus deures i exercir els seus drets i preparar-los per a la incorporació a la vida activa o per accedir a la formació professional específica de grau mitjà o al batxillerat.

Entre les capacitats que pretén desenvolupar, les relacionades amb l'àrea d'Educació Física són:

- . Comportar-se amb esperit de cooperació, responsabilitat moral, solidaritat i tolerància, respectant el principi de la no discriminació entre les persones.
- . Conèixer les creences, actituds i valors bàsics de la nostra tradició, valorant-los críticament i escollir aquelles opcions que més afavoreixen el seu desenvolupament integral com a persones.
- . Valorar críticament els hàbits socials relacionats amb la salut, el consum i el medi ambient.

. Conèixer el medi social, natural i cultural en què actuen i utilitzar-los com a instrument per a la seva formació.

. Utilitzar l'Educació Física i l'esport per afavorir el desenvolupament personal.

En l'article 20 especifica que l'educació secundària consta de dos cicles, de dos cursos cadascun i entre les àrees de coneixement obligatòries hi figura l'Educació Física.

En l'article 21 anomena que el currículum obligatori tindrà matèries optatives (en la nostra comunitat s'anomenen crèdits variables) per tal d'atendre la pluralitat de necessitats, aptituds i interessos de l'alumnat.

En l'article 24 diu que l'Ensenyança Secundària Obligatòria pot estar impartida per Llicenciats i també per Diplomats Universitaris.

En la secció segona del capítol tercer parla del Batxillerat. Aquest compren dos cursos acadèmics.

En l'article 26, on descriu les capacitats a desenvolupar en un alumne/a de batxillerat, s'especifica utilitzar l'Educació Física i l'esport per afavorir el desenvolupament personal.

En l'article 27 descriu el 4 tipus mínims de batxillerat que poden existir i trobem l'Educació Física com a una de les matèries comunes en cada un d'ells.

En el Capítol quart, de la formació professional, no fa cap referència específica a l'àrea d'Educació Física; ja que els ensenyaments mínims de cadascun dels graus de la formació professional l'estableix el govern prèvia consulta amb les comunitats Autònomes.

Per poder accedir a la formació professional cal que els alumnes superin com a mínim l'educació secundària obligatòria o bé el batxillerat, etapes de l'educació en que hi ha l'Educació Física com a matèria obligatòria. La formació professional té com a finalitat la preparació dels alumnes a l'activitat en el camp professional, és a dir, l'alumne només estudiarà aquelles àrees de coneixement teòrico-pràctiques en funció del camp professional escollit.

En les Disposicions addicionals, en la primera diu que el Govern, previ informe de les Comunitats Autònomes, aprovaran el calendari d'aplicació de la nova Llei. En aquest calendari s'establirà també l'extinció gradual dels plans d'estudi en vigor i la implantació dels nous currículums.

En la desena, apartat vuit, estableix que el Govern, prèvia consulta a les Comunitats Autònomes, determinarà les especialitats a les quals s'hagin d'adscriure els professors d'acord amb les necessitats derivades de la nova ordenació acadèmica, entre els quals es troba l'especialista en Educació Física a Primària.

La tretzena fa referència a la progressiva incorporació dels especialistes (Educació Física, Música...) en les diferents nivells educatius durant el període que s'apliqui la reforma. L'Administració educativa també garantirà l'especialista en aquells centres que, pel seu nombre

d'unitats no en puguin disposar, per tal d'assegurar la qualitat dels ensenyaments corresponents.

En les disposicions transitòries, la quarta fa referència als Mestres que estan treballant al primer cicle de l'educació secundària obligatòria, poden continuar en ella indefinidament. Durant els primers deu anys de vigència de la LOGSE, les vacants de primer cicle d'educació secundària es continuaran oferint al cos de Mestres amb els requisits d'especialització que estableixen. Es reservaran un percentatge suficient de les vacants que es produeixin en aquest cicle per als Mestres.

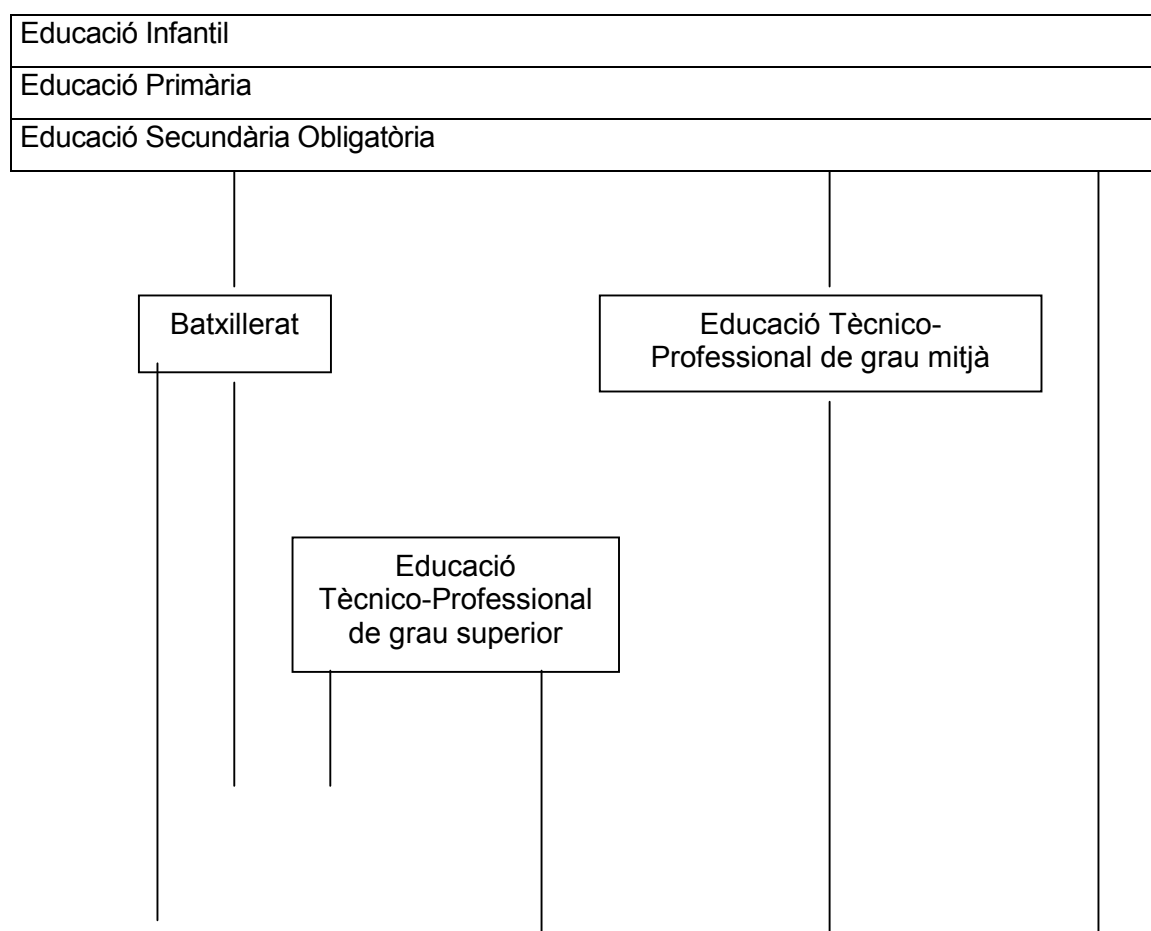
2. L'ESO SEGONS EL CURRÍCULUM DE CATALUNYA

a. Consideracions generals de l'etapa

L'Etapa d'Educació Secundària Obligatòria és situada, segons la LOGSE, després de l'Etapa d'Educació Primària i és la darrera etapa de l'educació obligatòria. Compren els alumnes que tenen de 12 a 16 anys.

En acabar l'etapa, l'alumnat que hagi acabat satisfactòriament té la possibilitat d'accedir al món laboral o bé de continuar estudis en la Formació Professional de grau mitjà (mòduls professionals II) o en Batxillerat.

Esquema de l'ensenyament a partir de la LOGSE (tret del llibre del currículum d'Educació Secundària Obligatòria, 1993)





Una concepció constructivista de l'aprenentatge

Es subratlla la importància dels conceptes i de les relacions entre els conceptes en la construcció del coneixement, i el paper decisiu que juga el llenguatge per codificar, donar forma i adquirir significats.

Una concepció constructivista de l'aprenentatge considera que tot coneixement és construït per la persona quan interacciona amb el medi i tracta de comprendre'l. El significat és construït per la persona quan actua sobre l'objecte.

Els nous coneixements assolits configuren una nova xarxa de relacions conceptuais i proposicionals, i col·loquen la persona en una nova situació des de la qual continua el seu desenvolupament.

El nou model educatiu i la diversitat d'alumnes

L'educació secundària obligatòria és una etapa educativa que ha de donar resposta a tots els nois i noies fins els 16 anys. Això suposa l'extensió de l'educació secundària a tota la població amb un model d'escola compressiva i flexible per tal de poder atendre a la gran població heterogènia existent.

Cal un model flexible que s'adeqüi a aquesta més gran diversitat d'alumnes, tant pel que fa als processos i ritmes d'aprenentatge com a les actituds relatives a l'escola; tant pel que fa a les aptituds com als interessos o a les cultures pròpies.

La formació professional de base

Els aprenentatges que els alumnes realitzin en aquesta etapa han de facilitar l'assoliment d'unes capacitats de caire general que permetin als joves introduir-se en les demandes del món laboral.

b. Estructura de l'etapa

L'Etapa d'Educació Secundària Obligatòria s'estructura en dos cicles de dos cursos acadèmics cadascun.

Els currículums dels alumnes es configura a partir dels seus propis interessos i aptituds cursant tant ensenyaments comuns, currículum comú, com ensenyaments optatius, currículum diversificat.

Les àrees de coneixement d'Educació Secundària Obligatòria s'organitzen en 9 matèries comunes, sent l'Educació Física una d'elles. La religió és voluntària.

El 65% de l'horari de l'alumne és configurat pels crèdits comuns, el 32% per crèdits variables, i el 3% pels crèdits de síntesi.

Classes de crèdits

1.- Crèdits comuns

Desenvolupen el primer nivell de concreció del disseny curricular de les àrees comunes i constitueixen un pla estructurat per a tota l'etapa.

A més a més, l'alumnat en cada curs de l'etapa farà un crèdit de tutoria .

2.- Crèdits variables

Els crèdits variables formen els ensenyaments de caràcter optatiu. Cada crèdit variable és una proposta educativa complerta i independent de la resta de crèdits variables. Té una assignació horària de 35 hores lectives, que s'impartirà al llarg del trimestre.

L'oferta de crèdits variables en els cicles es distribueix entre els següents àmbits globals de coneixement segons els percentatges següents, tal com es va estructurar a l'inici de la reforma:

- 50% àmbit científic-tecnològic (Ciències experimentals, Matemàtiques i Tecnologia).
- 30% de l'àmbit d'humanitats (Llengua, Llengües estrangeres, Ciències socials i Religió).
- 20% de l'àmbit d'expressió (Educació Física, Educació visual i plàstica i Música).

3.- Crèdits de síntesi

El crèdit de síntesi consisteix en un conjunt d'activitats d'ensenyament-aprenentatge concebudes per a comprovar si s'han aconseguit les capacitats formulades en els objectius generals establerts en les diferents àrees curriculars.

L'equip de professors programa un seguit d'activitats interdisciplinàries, relacionades amb diferents àrees del currículum comú de l'alumne. Amb aquestes activitats l'alumne aplicarà de manera pràctica coneixements i habilitats adquirides durant el període d'aprenentatge.

Durant la realització del crèdit, l'alumne haurà de demostrar la seva capacitat d'autonomia en l'organització del seu treball individual, i també de cooperació i col·laboració en el treball en grup. L'alumnat farà un crèdit de síntesi en cada any de l'etapa.

c. Primer nivell de concreció

El 1r nivell del currículum en el llibre del Currículum d'Educació Secundària Obligatòria (1993:39) especifica que: " *el conjunt dels objectius generals que els alumnes i*

les alumnes han d'assolir al llarg de l'etapa, hi ha el de conèixer els aspectes bàsics del funcionament del seu cos, les conseqüències dels actes i decisions personals per a la salut i els beneficis que suposa l'adquisició d'hàbits d'exercici físic. Un segon objectiu ens assenyalava la formació d'una imatge ajustada d'ells mateixos, de les pròpies característiques i possibilitats. El tercer objectiu pretén aconseguir la relació imprescindible de cada alumne/a amb altres persones i la participació en activitats de grup".

Per a la consecució d'aquests objectius es realitzaran activitats centrades en la motricitat individual, viscuda i percebuda, i la participació activa en el grup.

Si en l'etapa anterior de Primària predominaven els aspectes perceptius; a Secundària Obligatoria es prioritzen els continguts de decisió i execució.

Orientacions didàctiques

En el disseny de les activitats d'ensenyament-aprenentatge, el professor haurà de conèixer l'experiència motriu anterior dels alumnes sobre la qual s'haurà de fonamentar l'aprenentatge.

Per a la planificació del segon i tercer nivell de concreció, a més a més, el professor haurà de tenir en compte els condicionaments socio-culturals, el clima i les instal·lacions, equipament i material de què disposa el centre escolar.

El professor ha d'utilitzar metodologies diferents depenent de l'objectiu que es vulgui aconseguir. Cal introduir activitats físiques poc practicades o alternatives, a fi de possibilitar que els alumnes tinguin noves experiències motrius.

Els continguts teòrics s'intentaran que s'adquireixin mitjançant l'acció motriu. El professor també haurà de tenir cura del temps real de les sessions: controlar el temps de vestuari, el temps de les explicacions i el temps real de pràctica dels diferents exercicis.

Els alumnes que temporalment o perpètuament no puguin realitzar una activitat física convencional, se'ls prepararà activitats d'aprenentatge individualitzades per tal d'assolir els objectius a un ritme adequat a les seves característiques.

En el disseny de les activitats d'avaluació suposen una activitat més d'ensenyament-aprenentatge ja que és una activitat implícita al mateix fet educatiu.

Per exemple, en un joc es pot recollir informació de conceptes, procediments i conductes de forma globalitzada. Aquest tipus d'avaluació es pot utilitzar en iniciar un cicle, una etapa o un nou crèdit.

Convé que el professor observi i avaluï sistemàticament les diverses activitats d'ensenyament-aprenentatge i anoti, en un full d'observació, l'evolució, tan individual com col·lectiva, de cada alumne.

d. Projecte curricular de centre

Una de les tasques que haurà de realitzar el professorat d'un centre en el marc del Projecte curricular és l'organització del currículum; és a dir, la distribució dels crèdits comuns i dels crèdits variables al llarg de l'etapa, tot tenint el compte les característiques del centre i el nombre de grups d'alumnes de què disposa.

El decret que estableix l'organització dels ensenyaments de secundària obligatòria fixa el nombre i la distribució de crèdits de cada una de les àrees per a cada cicle de l'etapa. L'àrea d'Educació Física es fixa 4 crèdits al 1er cicle i 4 crèdits al 2n cicle.

Tot partint de la distribució prescriptiva del Departament d'Ensenyament, els equips de professors hauran de realitzar, de manera global, la distribució dels crèdits comuns i variables al llarg dels trimestres de cada un dels cicles.

Pel que fa als crèdits variables, els centres en el seu Projecte curricular, n'hauran d'establir l'oferta per a cada cicle de l'etapa.

3. LES COMPETÈNCIES BÀSIQUES

La identificació de les competències bàsiques en l'ensenyament obligatori es un document elaborat a partir d'una recerca duta a terme amb el suport de la Fondation des Régions Européennes pour la Recherche en Éducation et en Formation (FREREF és una fundació regional europea creada a iniciativa de les Régions Européennes de Rhône-Alpes, Llombardia, comunitat francesa de Bèlgica i Catalunya l'any 1991. Més tard s'hi van incorporar les regions de Balears, la república del cantó de Ginebra, el *Land* de Baden-Württemberg i Luxemburg. La seva seu central és a Brussel·les i la seva secretaria permanent és a Lió.)

En l'estudi hi participen tres regions: Catalunya, Balears i Canàries. L'any 1997 es constitueix un equip de treball interregional, coordinat per Catalunya, que el duu a terme. La FREREF (es defineix com una plataforma de comunicació i cooperació que afavoreix els intercanvis entre responsables polítics i científics encarregats de la recerca en el camp de l'educació i la formació. Vol ser una xarxa de xarxes. En concret, té la missió d'estimular, d'animar i de fer de mitjancer en els treballs dels seus participants.) dona suport al seu desenvolupament, ja que el considera d'interès per a les regions europees. A l' Assemblea General, celebrada a Stuttgart, el 7 de novembre de 1998, s'acorda concedir un ajut econòmic per a la publicació de l'informe final i per a l'edició d'un CD-Rom en diversos idiomes.

A grans trets, l'estudi consisteix a recollir els continguts establerts en el currículum seguit per l'alumnat durant el seu ensenyament obligatori, per distribuir-los entre cinc grans àmbits - matemàtic, social, lingüístic, tecnocientífic i laboral- i entre trenta-quatre subàmbits.

Després, es concreta aquesta distribució, i es millora la definició dels continguts, formulats ja com a competències, a partir d'entrevistes realitzades a diversos representants socials. Posteriorment, s'aplica un qüestionari, construït sobre la base d'aquestes competències, que proporciona dades per identificar, com el mateix títol de l'informe anuncia, quines competències bàsiques hauria d'adquirir l'alumnat a l'acabament de la seva escolarització obligatoria. S'estableix un ranquing en funció del grau d'importància concedit pels enquestats i es fan anàlisis per determinar quines competències produïen millor l'èxit dels alumnes en la seva vida quotidiana. Finalment, es proposen conclusions i orientacions.

a. El concepte de "competència bàsica"

La societat actual demana individus competents que acumulin coneixements teòrics, habilitats i experiències personals que els capacitin per resoldre els problemes de la vida quotidiana i professional. Això també inclou el sentit comú, la intuïció, la capacitat d'innovació, la flexibilitat mental, etc. Per tant, cal saber comprendre, anticipar, avaluar i afrontar la realitat amb instruments intel·lectuals. Així mateix, cal tenir ben presents les actituds que conformen la pròpia personalitat i regeixen les relacions interpersonals. Ser competent vol dir, doncs, conèixer, saber fer i saber ser i estar amb els altres.

És un fet que l'escola o, si es prefereix, l'escolaritat obligatoria, no pot proporcionar a tots i cadascun dels subjectes que la segueixen la multitud de sabers que actualment integren el món científic, tecnològic i social. L'escola no és l'única font d'informació -a aquestes alçades s'afirma que ni tan sols la principal -, i a més, es troba davant l'important problema d'haver de seleccionar allò que pot resultar més necessari i beneficiós per als alumnes, tant per a la vida escolar com per a la seva vida extraescolar. Aquesta selecció implica una dimensió tecnicopedagògica però també políticossocial. La solució no pot ser una altra, doncs, que establir prioritats, atès que no es pot acumular tot el saber durant el període d'escolaritat obligatoria.

Així sorgeixen un seguit d'interrogants als quals l'escola ha de respondre. L'escola, ha de preocupar-se només de procurar aprenentatges al marge de la seva possible aplicabilitat a la vida quotidiana? Ha de preocupar-se de manera preferent que els subjectes adquireixin les estratègies i les habilitats que els siguin útils per a la vida quotidiana? En aquesta preparació per a la "vida quotidiana" s'hi inclou la preparació per accedir al món laboral? De la resposta que es doni a aquestes qüestions dependrà la perspectiva des de la qual es realitzi la selecció dels elements curriculars a l'escola, per acomplir la seva funció social de preparar les joves generacions amb vista a la seva incorporació plena a la vida col·lectiva.

Es pot advertir que les reformes escolars que han tingut lloc en els últims temps han volgut insistir més en l'assoliment d'habilitats enteses en un sentit ampli, incorporant les que

permeten accedir al coneixement i avançar-hi, i no en la simple acumulació de coneixements, que avui dia és a l'abast de tots mitjançant les nombroses fonts d'informació de que disposem.

Però aquesta opció, tanmateix, no està exclosa de riscos. Ja s'han alçat veus que demanen més seriositat en l'assortiment dels "coneixements bàsics o fonamentals", mentre no tinguem encara la seguretat que les habilitats que es pretenen s'aconsegueixen en la mesura que seria desitjable. Per altra banda, el menyspreu cap als coneixements "teòrics", que es planteja com l'alternativa més important de l'aprendre a aprendre", no pot fer-se en el buit, ja que per aprendre a aprendre s'ha d'aprendre alguna cosa" i el problema radica a determinar que hauria ser "aquesta cosa". Els hàbits d'aprenentatge no són una mera qüestió formal que s'aconsegueixi sense contingut.

Actualment s'adverteix la presència d'una demanda creixent de "tornar a allò que és bàsic", com a resultat del fet que l'escola no pot ocupar-se alhora de tot i que l'aprenentatge de tot tipus no finalitza amb el període de l'escolaritat (on només s'inicia). Justament es tracta d'assentar els principis que facilitin l'aprenentatge continu al qual tots avui dia estem sotmesos. Però, que vol dir "allò que és bàsic"?

Sens dubte, és més fàcil definir el concepte "allò que és bàsic", entès com a requisit fonamental per assolir una fita, que determinar que és allò que el campon. Per aquesta raó no ens aturarem tant a buscar definicions al voltant "allò que és bàsic", sinó a intentar identificar el seu contingut. La concreció d'aquest contingut ens adreça a les exigències que la vida actual planteja als subjectes durant l'escolaritat obligatoria i, sobretot, al seu acabament.

Les competències se'ns presenten relacionades amb facultats generals del potencial humà per a la transformació de la realitat, a l'estil allò que Chomsky atribueix a la competència lingüística com a "capacitat de produir infinitament". Des d'aquesta perspectiva, la competència permet produir un nombre infinit d'accions no programades, amb la qual cosa se supera la consideració restrictiva del conductisme que només tenia en compte els resultats prèviament determinats cap als objectius didàctics.

Com ja s'ha dit, el domini d'unes competències bàsiques per part de l'alumnat en l'escolaritat obligatoria hauria d'habilitar-lo perquè s'inserís perfectament a la vida escolar i social. I, dins la vida escolar, caldria diferenciar les competències necessàries per a l'adquisició dels requisits acadèmics, corresponents a les diferents matèries i àrees de coneixement, i les que permeten la normal i positiva relació social en la institució escolar. Aquest segon grup de competències de caire social serà comú amb les competències exigides amb vista a la vida de relació fora del marc escolar.

Situat en el moment de finalitzar l'escolaritat obligatoria, en el cas de no continuar els estudis, el subjecte es troba amb la possibilitat d'accedir al món laboral. Per altra banda, no

hem d'oblidar que en l'actual secundària obligatòria ja hi queda inclosa la preparació per a aquest accés. És evident que si la formació professional que s'inicia a partir de 16 anys és qualificada com de "grau mitjà" vol dir que la de primer grau ja és competència d'aquell altre nivell obligatori. Tot això justifica que entre les competències que habiliten per a la vida social, s'hi han d'incloure les referents al món laboral en sentit ampli, sense concretar l'àmbit o lloc de treball, que és objecte de la formació professional específica.

Encara hi podríem afegir que ha estat des del món laboral, és a dir, des de la formació professional, on s'ha fet manifesta una major preocupació per identificar les corresponents competències bàsiques. A títol d'exemple es pot citar el cas de l'institut Català de Noves Professions, que defineix les competències bàsiques com "un conjunt d'actituds, aptituds i coneixements comuns a diferents llocs de treball, oficis i professions" (INCANOP, 1997).

D'acord amb tot el que s'ha dit, es pot advertir que les competències bàsiques han de tenir en compte tant la preparació per a la vida acadèmica, entesa com la progressiva facilitació dels aprenentatges tecnicocientífics, com la preparació per a l'accés al món laboral i la vida social de relació. El nombre de competències ha d'estar limitat per l'exigència de la seva universalització, és a dir, per tal que siguin adients a tots els subjectes que finalitzen la seva escolarització obligatòria, atès que tots han de poder arribar als beneficis que es pretenen amb la seva adquisició. No fa falta insistir que la noció de bàsiques es relaciona així amb la idea d'assolir uns mínims, tot i que l'escola pot i ha d'intentar aconseguir els màxims possibles.

S'hi ha d'afegir que el concepte de competència que hem utilitzat inclou tant els sabers (coneixements teòrics) com les habilitats (coneixements pràctics o aplicatius) i les actituds (compromisos personals). El concepte de competència, entès com una característica general de l'acció humana, compren l'acció comunicativa, l'acció tècnica i l'anàlisi del context per tal de poder establir una relació interactiva i simbòlica. Aquesta relació exigeix un procés d'abstracció que permet prendre decisions al marge dels continguts i del context.

b. Les competències bàsiques a Catalunya

L'objectiu general que es va proposar en aquest estudi va ser la identificació de les competències bàsiques (coneixements, habilitats i actituds) que l'alumnat hauria de dominar quan acaba l'escolarització obligatòria, amb la finalitat de tenir la capacitat per seguir aprenent i poder integrar-se en la vida social i laboral del nostre temps. El treball ha seguit les quatre fases següents:

1.- Identificació de les competències bàsiques, a partir de tres fonts:

a) currículums bàsics de les regions participants (Catalunya, Balears i Canàries);

- b) revisió de les investigacions pròximes al tema, i
- c) consulta a col·lectius representatius de l'àmbit escolar i sociolaboral.

2- Elaboració d'un qüestionari valoratiu de les competències bàsiques identificades i disseny del procés d'aplicació d'aquest qüestionari a una mostra representativa dels sectors educatius i socials, en els tres territoris.

3.- Aplicació del qüestionari i anàlisi dels resultats obtinguts.

4- Proposta organitzada de presentació definitiva de les competències bàsiques identificades.

El treball d'investigació es va iniciar a l'abril del 1998 i ha finalitzat l'octubre de 1999.

L'estudi ha combinat diversos mètodes i tècniques d'investigació, d'acord amb la conveniència de cadascuna de les seves fases.

En la fase inicial d'identificació de les competències bàsiques s'ha utilitzat *l'anàlisi de continguts* a partir dels documents publicats referents als currículums dels tres territoris que hi han treballat, a càrrec dels tècnics dels organismes col·laboradors corresponents.

Aquesta anàlisi de text ha suposat una tasca de selecció i d'interpretació de tot el repertori curricular plantejat per les respectives administracions que, en principi, tenen el caràcter de mínims curriculars, amb la qual cosa es podria pensar que es tracta ja d'una representació de les competències bàsiques preteses.

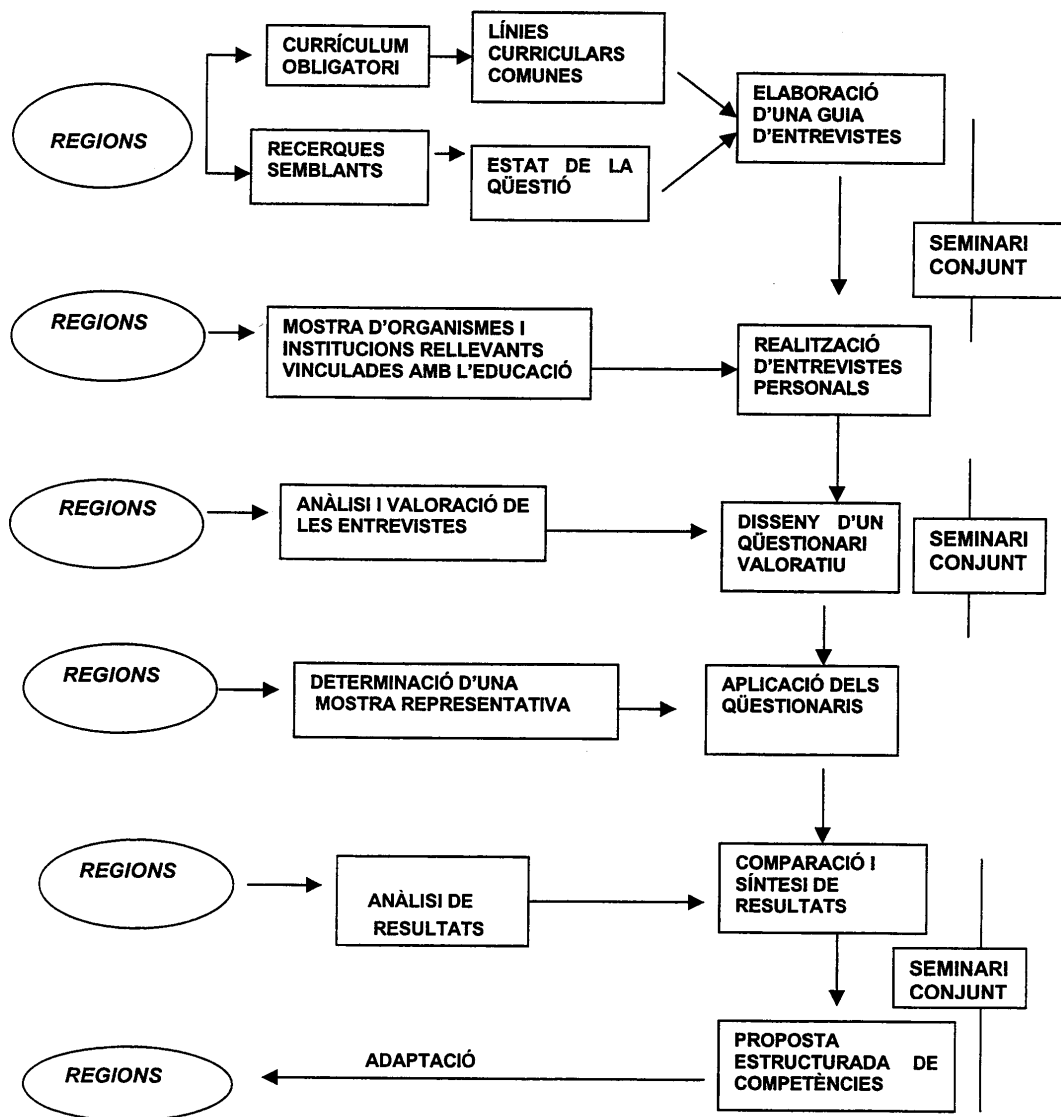


Figura 1. Descripció de les fases de l'estudi.

La selecció s'ha realitzat des d'un criteri més restrictiu de "fonamentalitat", atès que el currículum escolar preveu a la practica la possibilitat que no tot l'alumnat hi pot arribar. La interpretació suposava fer èmfasi en la preparació per a la vida social més que en l'adquisició de tots els coneixements acadèmics proposats en les diverses matèries, ja que molts d'aquests coneixements es justifiquen com a necessaris per a l'adquisició dels següents i no tant com per a la seva utilitat practica en la vida quotidiana. Per altra banda, no es pot oblidar la tradició de la qual partim en el sistema educatiu, més preocupat per preparar per seguir estudis superiors que per incorporar-se a la vida sociolaboral.

La classificació taxonòmica, que ja es va fer servir en aquesta fase inicial per a organitzar les competències ha quedat de la següent forma:

AMBITS i SUBAMBITS:

- Matemàtic: Càlcul, resolució de problemes, mesura, geometria, Coneixements tractament de la informació i atzar.
- Social: Interpretació espacial, simbologia, historia i territori, pensament crític, diversitat cultural, participació i habilitats socials.
- Tecnocientífic: Coneixements d'objectes quotidians, processos tecnocientífics, medi ambient, salut i consum.
- Llenguatge: Expressió oral, expressió escrita, comprensió oral, comprensió escrita, Llenguatge plàstic i iconogràfic, valoració sociocultural, valor estètic del Llenguatge i ús mediatic.
- Laboral: Selecció del lloc de treball, compromís, avaluació, promoció, qualitat, drets i deures, treball en equip i iniciativa.

El mateix mètode d'anàlisi de contingut s'ha seguit en les investigacions que s'han trobat sobre el tema. A Catalunya han estat les següents:

- *Experimentació de cursos d'iniciació professional. Preaprenentatge professional per a joves de 14-16 anys.* F. Falgueres, Escoles Salesianes. ICE. Universitat Autònoma de Barcelona, 1983.

- *Inserción profesional y social de los jóvenes, la transición de la escuela a la vida adulta. Políticas información, estadística e investigación.* Josep Ma. Masjuan. Universitat Autònoma de Barcelona, 1989,

Una primera síntesi d'aquestes dues fonts d'identificació de competències, currículums i recerques, es va portar a terme mitjançant el *debat* dins del grup tècnic de Catalunya i es va arribar a la seva acceptació definitiva, després de la participació i l'aprovació dels altres dos territoris. El document resultant va servir de base per a la confecció de la guia emprada a la tercera font identificativa: les demandes dels col·lectius implicats en l'educació.

La identificació de les competències a partir de les peticions de col·lectius representatius del món educatiu ha tingut dos moments:

a) la determinació de quins havien de ser els col·lectius dels tres territoris implicats, cosa que s'ha portat a terme mitjançant el debat i l'acord entre el conjunt de tècnics de la investigació, erigit en grup de discussió, i

b) l'elaboració de la graella-guia de l'entrevista, confeccionada pel mateix procediment.

La consulta als col·lectius determinats es va portar a terme mitjançant *entrevista personal* a persones representatives dels mateixos: Administració educativa, Administració local, alumnes, Organitzacions sindicals, Col·legis professionals, Consells escolars territorials, entitats culturals, Associacions de docents, Organitzacions patronals, pares i mares d'alumnes, sindicats docents i titulars de centres docents privats.

En total han estat 26, les persones consultades a Catalunya i a les Balears. Tant per a la determinació dels col·lectius com de les persones que els representaven, a Catalunya es va partir de la composició del Consell Escolar de Catalunya, màxim òrgan de participació de la comunitat educativa en el sistema escolar no universitari, amb la qual cosa es garantia tant la representativitat que es volia aconseguir, com l'accessibilitat de les persones objecte d'entrevista. Tot i així, s'hi van afegir altres organismes com és el cas de l'Associació de Dones Empresaríes i Cambres de Comerç, tenint present el seu paper de proporcionar llocs de treball.

La intenció comuna ha estat arribar als col·lectius més implicats en el sistema educatiu, com també aquells que recullen directament els resultats de l'educació escolar rebuda pels adolescents que acaben l'escolaritat obligatoria, com és el cas de l'empresa.

La consulta, la van efectuar tècnics qualificats, alguns dels quals havien participat en tot el procés de la investigació, proveïts de la graella-guia on havien d'anotar les respostes emeses verbalment. Per a cada epígraf de la graella, l'entrevistador comptava amb la formulació de la pregunta que es plantejava a l'entrevistat i un exemple il·lustratiu de les possibles respostes, extret de la síntesi de competències ja realitzada.

A les Illes Canàries la relació inicial de consultats va ser bàsicament la mateixa, però com que es va enviar la graella per correu el nombre de qüestionaris recollits fou menor, tot i que varen ser força interessants,

El conjunt de respostes de cada territori es va buidar a la graella general, afegint-se a les competències identificades amb les dues fonts anteriors. El document resultant va ser

molt extens, amb algunes reiteracions i propostes no adients per als objectius de l'escolarització obligatoria, especialment les directament referides a l'àmbit laboral estricte.

L'equip coordinador de Catalunya va revisar aquest primer document, eliminant repeticions i depurant el text. La proposta resultant va ser sotmesa també a la consideració dels altres dos territoris fins a aconseguir un acord sobre una primera relació que contenia la totalitat de les competències bàsiques identificades fins en aquell moment.

A partir d'aquesta relació es confecciona un qüestionari valoratiu en que les competències apareixen classificades per àmbits. La valoració es va proposar sobre una escala d'1 a 6, per tal d'eliminar la tendència habitual a triar la puntuació del mig, i es va afegir el "O" per a la valoració de "no opino".

Els equips tècnics de les tres regions van actuar com a subjectes de la prova pilot del qüestionari, cosa que va permetre una nova reforma del mateix fins a deixar-lo definitivament amb un total de 245 ítems,

La següent fase, que pretenia la valoració de les competències bàsiques, es va portar a terme adreçant el qüestionari a una mostra representativa de persones pertanyents a organismes implicats en el tema.

La consulta a docents, alumnes, exalumnes i pares/mares es va realitzar a una mostra representativa de centres escolars, estratificada segons criteris de territorialitat i habitat de la població.

En el cas de Catalunya i Balears, el procés seguit va ser un contacte telefònic inicial per tal de fixar la data de la visita en la qual estiguessin presents els subjectes que havien de respondre els qüestionaris. En el cas de Canàries es van enviar els qüestionaris per correu i per aquesta mateixa via s'havien de retornar.

El buidatge dels qüestionaris, el va realitzar una empresa especialitzada. L'explotació i anàlisi de les dades va estar a càrrec de l'equip tècnic del Consell Superior d'Avaluació del Sistema Educatiu a Catalunya.

La justificació estadística del qüestionari es basa en les anàlisis realitzades a una mostra de 1.173 individus, que van valorar la importància de les competències presentades en el qüestionari.

A partir d'un fitxer que inclou les dades corresponents a les tres regions participants en l'estudi, es realitzaren les anàlisis estadístiques mitjançant el paquet estadístic SPSS.

L'objectiu de determinar la valoració dels ítems partia de la hipòtesi inicial que, en cas de produir-se una distribució uniforme al llarg dels sis punts de l'escala, es podrien realitzar tres agrupacions al seu voltant, respectivament, dels dos primers punts, els dos mitjans i els dos superiors. Els resultats obtinguts, no obstant això, s'han agrupat al voltant dels quatre superiors, de tal manera que els tres grups previstos s'han vist reduïts a dos.

D'acord amb aquesta situació, s'eliminaren aquells ítems de mitjana inferior a quatre punts. També s'eliminaren aquells ítems amb una variància superior a dos punts i els qui comptaven amb més d'un 5% de respostes en l'opció "no opino". Finalment s'establí que la mitjana general fos el límit de separació entre les competències que es qualificarien com de primera importància i la resta de segona, advertint que totes elles mereixien la consideració de "bàsiques" i, per tant, devien ser aconseguides al termini de l'escolaritat obligatoria.

Atès que la mitjana general ha estat de 5,01, el nombre de competències que apareixen al màxim nivell importància és de 135 i 82 i estarien al segon grau de l'escala, essent la competència "manifestar autonomia personal" l'última del primer grup.

S'ha d'afegir que la mitjana general mostra sensibles diferències entre els col·lectius consultats. La puntuació mitjana és més baixa en el col·lectiu d'alumnat (4.82) i la més alta en el de professorat (5.21).

De manera general s'observa:

- En conjunt són les competències de l'àmbit laboral les millor valorades per tots els col·lectius, destacant-se que el professorat és qui les puntua més alt.
- Els alumnes valoren l'àmbit matemàtic de manera sensiblement inferior a com ho fan la resta de col·lectius, essent el professorat qui més el valora.
- Per a tots els col·lectius l'àmbit social és el segon més valorat, després del laboral.

En conjunt sembla traduir-se una preocupació per competències bàsiques que resolen la inserció laboral i la vida de relació social general.

Les conclusions del treball sobre la "Identificació de les competències bàsiques en l'ensenyament obligatori" no poden ser altres que la relació completa de les competències identificades i la seva corresponent classificació dins de l'estructura curricular. Amb tot, amb la intenció de donar una visió sintètica de cada àmbit (o àrea) curricular es presenten a continuació aquell conjunt de competències que es mostren interrelacionades en el moment de ser tractades en l'ensenyament escolar.

Àmbit Matemàtic

- Un comú denominador de totes les dimensions en l'àmbit de les matemàtiques és l'aplicabilitat a la vida quotidiana, en especial pel que fa al càlcul i la geometria.

- L'operatòria apareix com a competència bàsica en diverses formes, insistint en el coneixement de les quatre regles, el càlcul de proporcions i la mesura d'àrees i volums, tant si es realitzen mentalment o mitjançant calculadora.
- La resolució de problemes comença amb la interpretació dels enunciats i segueix amb l'actitud general de tenir l'habit consolidat de corregir els possibles errors de càlcul.
- El pensament matemàtic ha de portar a diferenciar conceptes com atzar, probabilitat, predicció,... com a base d'un pensament lògic i racional.
- Les mesures, a banda d'aplicar-se a la vida quotidiana, han de saber-se interpretar i representar gràficament.

Àmbit Social

- Els coneixements socials es fonamenten en primer terme en la simbologia, que permet interpretar les informacions cartogràfiques i gràfiques en general.
- La vinculació amb el propi territori implica el coneixement dels seus trets identificatius, tant històrics com artístics i culturals en general.
- La identificació amb el propi territori es complementa amb el coneixement i respecte per altres realitats físiques i culturals.
- Inherent als aprenentatges social hi ha el desenvolupament de l'esperit crític com a font de realització i d'independència personal. Això suposa des de tenir sentit (positiu) de la realitat fins a ser capaç d'observar i d'acceptar la crítica, recollint punts de vista diferents, com també saber interpretar els drets i deures de caire polític i social.
- Els aprenentatges socials es veuen com a possibilitadors de la participació social que suposa conèixer la legislació i el funcionament de les institucions socials per així arribar a consolidar actituds solidàries i d'implicació social.
- Les denominades "habilitats socials" tenen un important paper entre les competències bàsiques: relacionar-se, tenir actitud dialogant, ser prudent davant els conflictes, respectar les normes de convivència i de relació social.

Àmbit Tecnocientífic

- Una primera dimensió dels coneixements tecnocientífics és la seva aplicabilitat a la utilització dels aparells habituals de la llar i del lloc de treball.
- Les habilitats bàsiques referides als processos tecnològics es centren sobretot en la capacitat per a dissenyar projectes i avaluar-los, mentre que en el camp de les actituds es demana una predisposició positiva vers els canvis tecnològics.
- El medi ambient suposa un capítol important en la relació de les competències bàsiques. L'estalvi d'energia, la prevenció de les situacions contaminants i la convivència equilibrada amb l'entorn són el resultat lògic dels coneixements respecte a la importància de la conservació del medi (energies alternatives, recollida selectiva de deixalles, possible selecció d'entorns per a viure...).
- Dins d'aquest àmbit s'ha situat tot el referent a la salut. L'adquisició d'hàbits higiènics, la identificació dels símptomes de les malalties més freqüents i la capacitat de preveure l'estrés, es relacionen amb les informacions que ho fan possible, entre les quals es poden esmentar el coneixement del propi cos, les bases de la nutrició correcta, i també la identificació dels productes perillosos per a la salut.

Àmbit Lingüístic

- Si ens centrem bàsicament en el llenguatge oral i escrit, car el numèric i gràfic ja apareixien en els àmbits comentats anteriorment, es considera un valor el coneixement de les llengües estrangeres i, en conjunt, l'existència d'una diversitat lingüística.
- El llenguatge en conjunt ha d'ésser vist com una eina de desenvolupament del propi pensament i com a necessari per a la transmissió dels sentiments, assenyalant els valors estètics que són propis del llenguatge visual.
- En el llenguatge oral es destaca el domini del vocabulari bàsic, com també de les frases fetes i dels refranys més habituals. L'ordre i la fluïdesa verbal han de servir per a descriure situacions, idees i sentiments.
- L'esmentat ordre i correcció també apareixen en l'expressió escrita com a elements útils per a redactar textos com, per exemple, la manera d'oferir-se per a un lloc de treball. Tot això implica tenir coneixements bàsics de redacció.

- La lectura, com calia esperar, es considera tant en la seva utilitat per aconseguir informació com en la seva perspectiva estètica, sempre des de l'exigència de comprendre el discurs escrit i saber emprar les eines de suport d'aquest llenguatge: diccionaris, enciclopèdies, bases de dades, etc.

- La funcionalitat informativa del llenguatge serà efectiva en la mesura que es sigui capaç de tractar i objectivar la informació, la qual cosa suposa un ús conscient dels mitjans de comunicació.

Àmbit laboral

- La preparació per accedir al món laboral comença amb la capacitat per a comprendre i analitzar les condicions d'un treball i segueix per l'habilitat d'emplenar formularis i presentar-se a les entrevistes de selecció.

- En el capítol de les actituds s'insisteix en aquelles que suposen un compromís vers la feina: ser honest, constant, acabar les feines començades, esforçar-se... i aquelles que suposen desig de superació i de promoció personal: tenir autoestima, tenir un projecte personal de futur, gaudir d'hàbits d'autoformació... Admetre la figura de l'autoritat no ha d'ésser una contraposició a aquestes competències.

- El principi genèric de la qualitat, en tant que constant de l'activitat laboral, aquí es concretaria en les competències que signifiquen identificar les característiques del treball ben fet, sentir satisfacció vers ell i ser capaç de seguir el camí de les innovacions.

- Vinculada amb la qualitat hi ha la capacitat innovadora, que es concreta a prendre decisions, planificar i resoldre les tasques de manera autònoma, i també saber convèncer mitjançant les pròpies argumentacions.

- Practicar i valorar el treball en equip constitueix una manera directa de preparar per a la inserció laboral. Treballar en equip su posa ser solidari amb els seus membres i ser generós en l'aportació de coneixements i d'iniciatives.

BREUS PROPOSTES

- La identificació de les competències bàsiques, com ja s'ha dit anteriorment, no exclou la preocupació per les altres fites curriculars que es determinen en el disseny curricular bàsic i en el projecte curricular de cada centre en concret. Es tracta de tenir

present que les competències aquí presentades, siguin coneixements, habilitats o actituds, s'han considerat altament importants per a la comunitat educativa i la societat en conjunt, com a garantia de la preparació que els nois i noies han de tenir en abandonar l'escolaritat obligatoria per a integrar-se de manera responsable en la vida social i laboral.

La proposta, doncs, és posar en consideració de tots els centres escolars la inclusió de totes les competències assenyalades en el nucli principal de la seva activitat pedagògica, de manera que, en cas d'haver-hi dificultat per part dels alumnes en la consecució de tots els objectius curriculars bàsics, es procuri que els aquí mostrats es puguin aconseguir.

- L'agrupació de les competències presentades per àmbits o àrees curriculars pot facilitar el seu treball dins de cadascun d'elles, amb el benentès que moltes competències tenen la inevitable característica de "transversals" i, per això, han d'ésser objecte de preocupació de tots els docents, i del centre escolar en conjunt. El cas de les competències que s'han situat sota l'epígraf "laboral" és el més evident, però no l'únic.

- Una lògica continuació del treball aquí presentat condueix a fer una proposta de tècniques pedagògiques apropiades per a tractar totes i cadascuna de les competències bàsiques proposades. De moment, però, resta en mans de cada centre la forma de fer- ho. Sens dubte que de la professionalitat dels docents respectius sorgiran les solucions més adequades. En tot cas, una possible proposta pedagògica impulsada per a una continuació de la present recerca no tindria més finalitat que donar suggeriments en aquest respecte.

- Una altra qüestió fóra el possible esglaonament de les competències bàsiques aquí presentades entre l'ensenyament primari i l'ensenyament secundari obligatori. Resta també com un treball a realitzar de manera immediata.

De moment hauran de ser els centres respectius els qui determinin com caldria fer la corresponent gradació. En el cas dels centres de primària serà lògic que considerin que la majoria de les competències proposades són objectius pedagògics permanents al llarg de tota l'escolaritat obligatoria, si bé alguns d'ells ja haurien de quedar consolidats en finalitzar el seu nivell educatiu.

Els centres de secundària, per la seva banda, podrien fer un diagnòstic inicial de quines són les competències que ja tenen assolides els seus alumnes i actuar aleshores sobre la resta, advertint que totes les no assumides també haurien de convertir-se en objectius del nivell secundari, si s'admet la seva importància preferent per a tot l'alumnat, però en especial per a aquells alumnes que tenen més dificultats en el currículum acadèmic.

- Finalment, una darrera consideració i proposta alhora. Com tot treball de recerca, el present és millorable i les seves conclusions de cap manera són definitives. La seva utilitat rau precisament a constituir un document susceptible de millora amb les aportacions de tots els implicats, directament o indirectament en l'educació escolar.

- De la necessària anàlisi crítica i el corresponent debat podran sorgir propostes adaptades a les particularitats de cada centre escolar, de cada territori concret. Cap proposta pedagògica, vingui de l'Administració educativa, vingui del món acadèmic, pot suplir la reflexió personal i col·lectiva del professorat, i aquest cas no és una excepció.

- La tendència de tenir delimitada una relació de competències bàsiques hauria d'implicar igualment l'Administració educativa, la qual podria incloure-les de manera explícita en la seva proposta.

4. TREBALL D'INVESTIGACIÓ

1. INTRODUCCIÓ

La part d'investigació que descriuré a continuació té els seus orígens en un treball d'investigació que vaig fer per a tenir la suficiència investigadora dels cursos de doctorat "Innovació Curricular" i tenia el títol: *Aplicació de la reforma educativa en l'àrea d'Educació Física*; per a poder realitzar, posteriorment, el treball de Tesi Doctoral amb el títol: *L'àrea d'Educació Física a secundària obligatòria a partir de la LOGSE en la província de Tarragona*.

En el treball d'investigació vaig fer un treball de recerca legislatiu de les lleis, decrets, ordres i resolucions principals publicats a partir de la Llei d'Educació Física de 23 de desembre de 1961 que van influir en l'àrea d'Educació Física des del punt de vista educatiu.

La segona part del treball es va centrar en un estudi exhaustiu del funcionament de la LOGSE aplicat a l'etapa de Primària. Després dels meus anys de docència a primària i amb el meu pas a secundària vaig prosseguir amb l'estudi de l'actual Reforma Educativa a l'etapa de secundària obligatòria, i analitzar i valorar els continguts de l'àrea d'Educació Física per a que siguin incorporats com a competències bàsiques.

Durant els cursos escolars 1998-1999 he dut a terme la primera part d'aquest treball que ha estat la del treball de camp:

- Elaboració del qüestionari per a professors d'Educació Física d'ESO.
- Validació del qüestionari.
- Fer la mostra d'Instituts d'ESO. de la província de Tarragona.
- Aplicació del qüestionari.

Un cop feta la primera part del treball de camp cal fer una anàlisi de les dades obtingudes, redactar l'informe de les conclusions extretes i proposar un projecte d'avaluació del tractament de l'àrea d'Educació Física segons la línia marcada per l'actual Reforma Educativa i els futurs canvis que s'estan començant a esdevenir amb la nova Llei de Qualitat.

Aquests canvis s'han d'analitzar a partir del document que va publicar el Departament d'Ensenyament de la Generalitat de Catalunya que fa referència a les competències bàsiques i a l'actual Llei de "La Calidad de la Educación" del 11-3-02.

L'anàlisi d'aquestes dades l'he pogut realitzar a partir de la present llicència d'estudis atorgada pel Departament d'Ensenyament.

A continuació explicaré el qüestionari que he dut a terme, i partir de l'anàlisi de les preguntes que fan referència als continguts curriculars, faré el traspàs del que s'ha incloure en les competències bàsiques com a àrea d'Educació Física.

2. QÜESTIONARI

La majoria d'investigacions educatives són descriptives. El treball que tenim a les mans també ho és. Cohen i Manion (1990:102) defineixen investigació descriptiva com la que *“descriu el que són les relacions presents entre variables en una situació donada i dóna compte dels canvis que succeeixen en aquestes relacions en funció del temps”*.

El mètode descriptiu utilitzat més comunament en investigació educativa és l'enquesta. En el meu cas va ser una enquesta a petita escala i que vaig dur a terme jo mateixa. En la recopilació de la informació vaig emprar la tècnica del qüestionari.

Per Cohen i Manion (1990:131) la finalitat de l'enquesta és:

“...reunir dades en un moment determinat amb la intenció de: a) descriure la naturalesa de les condicions existents, o b) identificar normes o patrons contra els que es poden comparar les condicions existents, o c) determinar les relacions que existeixen entre esdeveniments específics. D'aquesta forma les enquestes poden variar en els seus nivells de complexitat: des de les que proporcionen simples informacions de freqüències a les que presenten anàlisis de relacions.”

a. Planificació del qüestionari

Segons Cohen i Manion (1990:132) per a dissenyar un qüestionari s'han de tenir en compte tres consideracions:

1. La finalitat exacta de la investigació
2. La població sobre la què se centra
3. Els recursos que hi ha disponibles.

1. LA FINALITAT DE LA INVESTIGACIÓ

La finalitat general del qüestionari té com a objectiu l'estudi de l'estat de l'àrea d'Educació Física a l'ESO en la província de Tarragona a partir de la reforma educativa LOGSE.

Aquesta finalitat general s'articula en les següents àrees específiques, que corresponen als objectius de la investigació:

1. Identificar les característiques dels centres d'ESO de la província de Tarragona.
2. Analitzar les característiques del professorat d'EF que està impartint l'ESO i llur formació inicial i permanent.
3. Conèixer l'organització de l'àrea dels centres d'ESO de la província de Tarragona a partir de la LOGSE.
4. Valorar si la quantitat i qualitat d'instal·lacions, equipament i material condicionen la docència de l'àrea d'Educació Física.

5. Comprovar l'ús de factors claus de la reforma, com la interdisciplinarietat, la diversitat i l'avaluació.
6. Conèixer l'opinió del professorat d'EF d'ESO vers diferents aspectes de la reforma i les classes.

Tots aquests objectius es reflecteixen en el qüestionari en 53 ítems que pretenen recollir informació exhaustiva al voltant de 7 nuclis fonamentals que en certa manera constitueixen els objectius generals de la investigació; són els següents:

1. Continguts prescriptius, 1r nivell de concreció

Pregunta: 38

2. Tipus i característiques del professor

Preguntes: 6, 7, 8, 9, 10, 17, 18, 19, 20

3. Formació inicial i permanent

Preguntes: 23, 24, 25, 26, 27

4. Tipus de centre, 2n nivell de concreció, organització modular

Preguntes: 1, 2, 3, 4, 5, 16, 28, 29, 30, 32, 42, 48 (11, 12, 13, 14, 15 s'han anul·lat).

5. Material i instal·lacions: com condicionen la docència

Preguntes: 36, 37

6. Grau de coneixement de la Reforma.

6.1 Diversitat

Pregunta: 35

6.2 Avaluació

Preguntes: 43, 44, 45, 46, 47

6.3 Metodologia

Preguntes: 31, 33, 34

7. Opinió personal respecte a les qüestions anteriors

Preguntes: 21, 22, 39, 40, 41, 49, 50, 51, 52, 53

		ESTRUCTURA DEL QÜESTIONARI						
OBJECTIUS DE LA INVESTIGACIÓ		1	2	3	4	5	6	7
	1				X			
	2		X	X				X
	3	X			X			X
	4					X		
	5				X		X	X
	6							X

Com es pot comprovar a partir del quadre, la pregunta del qüestionari que utilitzaré per a validar la proposta que faré de competències bàsiques per a l'àrea d'EF seran:

- nº 30: tant per cent de treball de cada bloc de contingut.
- nº 38: grau de treball dels continguts prescriptius del 1r nivell de concreció en els 4 cursos d'ESO.
- nº 39: opinió del currículum d'EF per part dels professors de l'àrea.
- nº 40: què cal afegir al currículum actual de l'àrea d'EF (pregunta oberta).
- nº 41: què cal treure al currículum actual de l'àrea d'EF (pregunta oberta).
- nº 49: opinió de la reforma LOGSE vers l'àrea d'EF.
- nº 52: quina part de l'àrea agrada més als alumnes. (pregunta oberta).
- nº 53: quina part de l'àrea agrada menys als alumnes. (pregunta oberta).

2. LA POBLACIÓ EN QUÈ SE CENTRA

Sempre m'he dedicat a la docència en el marc de la província de Tarragona; per tant, vaig agafar com a població d'estudi tots els centres públics i privats que s'inclouen en aquest àmbit i que imparten ESO.

La documentació de la qual he partit és la llista de centres públics i privats del curs 1998-1999 facilitada pel Departament d'Ensenyament amb informació sobre les línies d'ESO.

CENTRES PÚBLICS I PRIVATS D'ESO Curs 1998 - 1999

Comarca	Nom de l'Institut (públic)	Cursos				Total línies
		1r	2n	3r	4t	
Alt Camp	IES Narcís Oller	3	3	3	5	14
Alt Camp	IES José M. Fàbregas	4	5	5	7	21
Baix Camp	IES Berenguer d'Entença	3	2	3	3	11
Baix Camp	IES Baix Camp	3	3	4	6	16
Baix Camp	IES Cambrils	2	3	2	3	10
Baix Camp	IES G. Ferreter	4	4	3	4	15
Baix Camp	IES Gaudí	3	4	5	7	19
Baix Camp	SES Joan Puig i Ferreter	2	2	2	2	8
Baix Camp	SES Montroig	2	3	3	3	11

Baix Camp	IES Ramon Berenguer IV	2	2	2	3	9
Baix Camp	IES Ll. Domènech Montaner (Reus V)	3	3	3	3	12
Baix Camp	IES Josep Tapiró	3	4	4	5	16
Baix Camp	IES Joan Guinjoan i Gispert	4	5	4	4	17
Baix Camp	IES S. Vilaseca	3	3	3	5	14
Baix Ebre	IES Blanca d'Anjou. Perelló	1	2	1	1	5
Baix Ebre	IES Camarles	3	3	3	3	12
Baix Ebre	IES de Deltebre	4	5	4	3	16
Baix Ebre	IES Joaquim Bau	4	4	4	5	17
Baix Ebre	IES La Candelera	2	2	2	2	8
Baix Ebre	IES Roquetes	5	5	5	5	20
Baix Ebre	IES l'Ebre	3	3	4	4	14
Baix Penedès	IES Baix Penedès	3	4	4	6	17
Baix Penedès	IES Camí de Mar	5	5	5	6	21
Baix Penedès	IES de L'Arboç	3	3	3	4	13
Baix Penedès	IES del Vendrell	4	4	4	6	18
Conca de Barberà	IES Joan Segura i Valls	1	2	1	2	6
Conca de Barberà	IES Joan Amigó i Callau	2	2	2	2	8
Conca de Barberà	IES Martí l'Humà	2	2	3	3	10
Montsià	IES Els Alfacs	3	4	3	4	14
Montsià	IES de la Sénia	2	2	2	3	9
Montsià	IES Montsià	2	2	3	3	10
Montsià	IES Ramon Berenguer IV	3	4	4	4	15
Montsià	IES Manuel Sales i Ferré	2	2	3	2	9
Montsià	IES Santa Bàrbara	2	2	3	3	10
Montsià	IES Sòl de Riu	3	4	4	3	14

Priorat	SES Cornudella de Montsant	1	1	1	1	4
Priorat	IES Priorat	2	2	2	3	9
Ribera d'Ebre	IES Juli Antoni	4	5	4	4	17
Ribera d'Ebre	IES de Flix	4	4	4	4	16
Tarragonès	IES Bonavista	5	5	5		15
Tarragonès	IES Cal·lípolis	3	4	4		11
Tarragonès	IES Camp Clar	3	3	4		10
Tarragonès	SES St. Salvador	2	2	2		6
Tarragonès	IES St. Pere i St. Pau	3	3	3		9
Tarragonès	IES de Constantí	2	3	2		7
Tarragonès	IES Jaume I	4	4	5	5	18
Tarragonès	IES Martí i Franquès	5	6	6		17
Tarragonès	IES el Morell	2	2	2	2	8
Tarragonès	IES Pons d'Icart	3	3	4		10
Tarragonès	IES Ramon Barbat	2	2	2	2	8
Tarragonès	IES Rovira Virgili	1	1	1		3
Tarragonès	IES R. de la Torre	2	2	2	3	9
Tarragonès	IES de Torredembarra	5	5	5	6	21
Tarragonès	IES Torreforta	3	4	4		11
Tarragonès	IES Vidal i Barraquer	2	2	4		8
Tarragonès	IES Vilaseca	3	4	3	4	14
Terra Alta	IES Terra Alta	4	4	4	4	16

Comarca	Nom de l'Institut (privat)	Cursos				Total línies
		1r	2n	3r	4t	
Alt Camp	Cor de Maria	2	2	2	2	8
Alt Camp	Claret	2	2	2	2	8
Baix Camp	Vedruna	3	3	3	3	12
Baix Camp	Arce	1	1	2	2	6
Baix Camp	Mare de Déu de la Misericòrdia	1	1	1	1	4
Baix Camp	Pare Manyanet	2	2	2	2	8
Baix Camp	Maria Rosa Molas	2	2	2	2	8
Baix Camp	La Salle	3	3	3	3	12
Baix Camp	La Presentació	2	2	2	2	8
Baix Camp	Puigcerver	2	2	1	1	6
Baix Camp	Sant Josep	3	3	3	3	12
Baix Ebre	Sant Josep	1	2	2	2	7
Baix Ebre	Nostra Senyora de la Consolació	1	1	1	1	4
Baix Ebre	Sagrada Família	2	2	3	3	10
Baix Ebre	Teresines	2	2	2	2	8
Baix Penedès	Residència l'Arboç	1	1	1	1	4
Baix Penedès	Sagrat Cor	3	3	3	3	12
Baix Penedès	Escola agrària Campjoliu	2	2			4
Conca de Barberà	Mare de Déu de la Serra	2	2	2	2	8
Montsià	Sagrat Cor	2	2	1	1	6
Montsià	Sagrada Família	1	1	1	1	4
Ribera d'Ebre	Santa Teresa	1	1	1	1	4
Tarragonès	El Carme	2	2	2		6
Tarragonès	Mare Nostrum	1	1	1		3
Tarragonès	Sant Pau Apòstol	3	3	3		9
Tarragonès	Turó	2	2	1		5
Tarragonès	Elisabeth	1	1	1	1	4
Tarragonès	Aura	1	1	1	1	4
Tarragonès	Joan XXIII	2	2	2		6

Tarragonès	La Salle Torreforta	2	2	2		6
Tarragonès	La Salle	3	3	3		9
Tarragonès	Lestonnac- L'Ensenyança	2	2	2		6
Tarragonès	Mare de Déu del Carme	2	2	2		6
Tarragonès	Roig	1	2	2		5
Tarragonès	Sagrat Cor de Jesús	2	2	3		7
Tarragonès	Santa Teresa de Jesús	2	2	2		6
Tarragonès	Santo Domingo de Guzmán	2	2	2		6

Cal tenir en compte que en aquell curs escolar ja s'havia implantat completament la LOGSE en els quatre cursos d'ESO a excepció del centres de Tarragona capital.

La població objecte d'estudi s'ha obtingut comptabilitzant el nombre de línies de tots els centres d'ESO de la província de Tarragona. Una altra forma d'establir-la era a partir del nombre de centres públics i privats i la quantitat de professors d'Educació Física que hi havia en cada un. Com que aquest últim factor no era del tot igual en els diversos centres (per exemple, en els centres mitjans hi havia des de 2 professors fins a 5) vaig decidir partir del nombre de línies d'ESO que hi havia en cada centre. El resultat va ser el següent:

Nombre de línies dels centres públics: 706

Nombre de línies dels centres privats: 251

Total: 957

Si els recursos disponibles ho permeten i la importància dels resultats ho justifica, és millor accedir a tota la població. En el meu cas vaig preferir extreure'n una mostra representativa per no invertir gaire temps en la recollida de dades (qüestionari). Vaig fer que la mostra fos representativa per poder extrapolar, posteriorment, les dades a tota la població.

3. ELS RECURSOS QUE TENIM DISPONIBLES

Quan vaig iniciar aquest estudi només disposava de la meva pròpia persona, el meu temps i el meus diners. Posteriorment, gràcies a la llicència per estudis he pogut acabar aquest treball iniciat en el curs escolar 1995-1996.

L'elaboració de les dades l'havia de compaginar amb la meva feina com a professora d'EF a l'ESO i amb la meva vida esportiva. El fet treballar a secundària em permetia gaudir d'un marge horari més ampli (sempre vaig tenir un matí lliure) per desplaçar-me als centres i obtenir la mostra.

Econòmicament, malgrat que ha suposat una despesa considerable, està compensada pels resultats que anava assolint.

Jo mateixa vaig anar personalment, centre per centre, a explicar els motius del meu estudi. Així ho vaig creure convenient per motivar els professors a respondre el qüestionari. Si els centres eren lluny de la meva localitat, els vaig facilitar un sobre amb un segell perquè em tornessin el qüestionari per correu convencional; en canvi, si el centre era a prop, jo mateixa els anava a buscar. D'aquesta manera vaig poder conèixer un munt de professors d'EF de la província que m'anaven explicant el seu treball vers l'àrea.

Per la validació del qüestionari em vaig ajudar dels professors d'Educació Física de diferents centres de Tarragona, tant públics com privats, que assisteixen al Seminari que realitza l'ICE, dintre del Pla de Formació de Zona del Departament d'Ensenyament de Tarragona.

b. Mostra del qüestionari

Un cop s'ha planificat el qüestionari, s'ha de tenir cura de la realització de la mostra. Segons Sierra Bravo (1994⁹:174) defineix la mostra com *“una part d'un conjunt o població degudament escollit, que es sotmet a observació científica en representació del conjunt, amb el propòsit d'obtenir resultats vàlids, també per l'univers total investigat”*.

La població sobre la que es realitzarà la mostra és tots els professors d'Educació Física de secundària obligatòria de Tarragona província; tant els centres públics com els privats a partir del nombre de línies dels centres.

Davant la diferència en la grandària dels centres vaig determinar una 2^a classificació per estrats, tenint en compte el nombre de classes d'ESO que hi ha als Instituts. Segons les dades d'Ensenyament el nombre de classes en els 4 cursos d'ESO dels Instituts públics i privats de la província de Tarragona estava en el curs escolar 1998-1999 entre 3 i 21 línies.

Així doncs, els estrats estan fets atenent el nombre de línies de l'Institut.

Estrat 1: de 3 a 8 classes (1 – 2 línies)

Estrat 2: de 9 a 16 classes (3 – 4 línies)

Estrat 3: de 17 a 21 classes (més de 4 línies)

El principi bàsic de l'elecció de la mostra és que es faci, en la mesura que sigui possible, que cada element de la població tingui la mateixa possibilitat de ser escollit. Aquest requisit es compleix si es realitza un procediment aleatori rigorós.

El mètode de mostreig que vaig utilitzar és l'estratificat. Vaig fer una doble estratificació. La primera per tipologia de centres, públic i privat; i la segona, per estrats que correspon als centres petits, mitjans i grans. D'aquesta manera vaig dividir la població en grups homogenis, contenint en cada grup centres de secundària de similars característiques.

A partir de la mostra i del mètode de mostreig utilitzat vaig escollir la següent fórmula per escollir la grandària de la mostra. Em vaig basar en el mètode de mostreig de Sierra Bravo (1994⁹:227). Segons la fórmula:

$$\frac{4 \cdot p \cdot q \cdot N}{E^2(N-1) + 4 \cdot p \cdot q} = \frac{4 \cdot 50 \cdot 50 \cdot 957}{16 \cdot 956 + 4 \cdot 50 \cdot 50} = \frac{9.570.000}{25.256} = 378.91 \text{ línies} = 379$$

El nombre de línies per a la mostra és de 379 que equival al 39.6% de la població.

$$\frac{957 \text{ línies}}{100 \%} = \frac{379 \text{ línies}}{X} \quad X = 39.6 \%$$

Arrodonir 40 % de la població

En les que "p" i "q" són les variances, el seu valor és de 50 per tal d'agafar el màxim nombre de la població per a la mostra; "E" és l'error i "N" la grandària de la població.

En el cas de la mostra estratificada he de tenir en compte el volum de cada estrat de la mostra. La manera de realitzar-lo va ser aplicant el percentatge del 40% a cada una de les dues estratificacions que he realitzat.

Segons aquesta fórmula he passat test a un total de centres que sumin 379 línies que quedaran distribuïts per comarques i per estrat de la manera següent:

Comarques	Estrats	Nºlínies (població)		Nºlínies (mostra)	
		Públic	Privat	Públic	Privat
Alt Camp	Estrat 1		16		6.4
	Estrat 2	14		5.6	
	Estrat 3	21		8.4	
Baix Camp	Estrat 1	8	40	3.2	16
	Estrat 2	114	36	45.6	14.4
	Estrat 3	36		14.4	

Baix Ebre	Estrat 1	13	19	5.2	7.6
	Estrat 2	42	10	16.8	4
	Estrat 3	37		14.8	
Baix Penedès	Estrat 1		8		3.2
	Estrat 2	13	12	5.2	4.8
	Estrat 3	56		22.4	
Conca de Barberà	Estrat 1	14	8	5.6	3.2
	Estrat 2	10		4	
	Estrat 3				
Montsià	Estrat 1		10		4
	Estrat 2	81		32.4	
	Estrat 3				
Priorat	Estrat 1	4		1.6	
	Estrat 2	9		3.6	
	Estrat 3				
Ribera d'Ebre	Estrat 1		4		1.6
	Estrat 2	16		6.4	
	Estrat 3	17		6.8	
Tarragonès	Estrat 1	40	70	16	28
	Estrat 2	89	18	35.6	7.2
	Estrat 3	56		22.4	
Terra Alta	Estrat 1				
	Estrat 2	16		6.4	
	Estrat 3				
TOTAL	Estrat 1	79	175	31.6	70
	Estrat 2	404	76	161.6	30.4
	Estrat 3	223		89.2	
TOTAL		706	251	282.4	100.4

957 línies població \cong 382.8 línies de mostra

c. Criteris de selecció dels centres i dels qüestionaris

Els criteris per a seleccionar els centres per a la mostra han estat els següents:

1r. Els centres que coneixia algun dels professors d'Educació Física.

2n. Dels que no coneixia vaig seguir el criteri de l'atzar.

Tan en el primer com en el segon cas vaig anar personalment a donar els qüestionaris per tal de deixar clar els objectius de la meua Tesi Doctoral. La forma de tornar-me'ls va ser personalment els que tenia a prop de la ciutat i per correu tota la resta.

S'ha donat el cas que he aconseguit més qüestionaris per a la majoria dels estrats dels que realment necessito. Per aquesta segona selecció he seguit el següents criteris:

1r Eliminar els qüestionaris incomplets

2n Aplicar el criteri matemàtic a la resta

* Per exemple. Alt Camp. Estrat 2.

El centre escollit per a la mostra té 14 línies i 3 professors (3 qüestionaris) i realment necessito una mostra de 5.6 línies que correspon al següent nombre de professors:

$$X = \frac{5.6 \times 3}{14} = 1.2 \Rightarrow 1 \text{ qüestionari}$$

* Exemple 2: Alt Camp. Estrat 3

El centre escollit per a la mostra és de 21 línies i correspon a 4 professors i necessito 8.4 línies per a la mostra, per tant:

$$X = \frac{8.4 \times 4}{21} = 1.6 \Rightarrow 2 \text{ qüestionaris}$$

En cada cas he realitzat una aproximació a l'alta i a la baixa del nombre enter més a prop.

En els estrats que havia més d'un centre, el procediment ha estat el mateix. He sumat el nombre de línies dels centres de la mostra i els respectius nombre de professors; i a partir d'aquí duia a terme la mateixa regla de tres.

* Exemple: Baix Camp. Estrat 2

Σ 50 línies i necessito només 45.6 línies per a la mostra.

50 línies ----- 12 professors

45.6 " ----- x $x = 10.9 \Rightarrow 11$ qüestionaris

He escollit aquest criteri matemàtic perquè en el curs 1998-1999 encara havia centres incomplets de secundària d'ESO que abarcaven l'antic BUP i FP i el nou Batxillerat en les mateixes instal·lacions; i es donava que havia una gran nombre de professors d'Educació Física al centre, que d'una manera o altra intervenien a l'ESO. Per exemple,

l'IES Baix Camp que pertany a l'estrat 2 té 5 professors d'Educació Física; en canvi, el SES (Secció d'Ensenyament Secundari) Montroig del mateix estrat només en té 2 de professors.

El més fàcil hagués estat establir, per exemple: els instituts de l'estrat 1, un qüestionari; els de l'estrat 2, dos o tres qüestionaris i els de l'estrat 3, quatre qüestionaris. Però davant aquesta diversitat en el nombre de professors que m'he trobat he volgut aplicar el criteri matemàtic com el més fiable.

Així doncs, per tal que la mostra sigui el més representativa i exacta possible, el criteri matemàtic ha resultat ser el millor per a les meves expectatives.

També es dona el cas que hi ha estrats amb un sol centre i que el tant per cent representatiu per a la mostra no arriba a un qüestionari i per tant l'hauríem d'anul·lar. En aquests casos he cregut convenient tenir en compte el qüestionari al ser el cas representatiu.

* Exemple: Conca de Barberà. Estrat 1. Privat.

8 línies ----- 1 professor

3.2 " ----- x $x = 0.4$

També s'ha donat el cas que d'un mateix centre he hagut d'escollir només 1 qüestionari, la selecció a seguir ha estat a partir dels següents criteris:

1r. Tot el qüestionari estigués complert

2n. Escollir-lo a l'atzar

3r. Completar el qüestionari amb els dels companys en el cas que només m'hagués respost dels cursos que exercia.

Des d'Ensenyament, el nombre de professors d'Educació Física d'un centre ve determinat pel còmput total del nombre de professors, depenent del nombre de línies, alumnes i CV que ofereix l'àrea. Així doncs, es pot donar el cas que dos Instituts de les mateixes característiques poden tenir un nombre diferent de professors d'Educació Física. És a dir, l'organització del centre en les diferents àrees determina el nombre de professors en cada una de les matèries.

d. Elaboració del qüestionari

Les dades del treball de camp estan basades en el qüestionari que han respost el professors d'Educació Física de la província de Tarragona. Per tant, a partir dels objectius que volia assolir en la meua investigació, vaig haver de preparar un qüestionari, el suficientment complert i que m'aportés tota la informació que jo necessitava.

En el procés d'elaboració del qüestionari em vaig basar en les directrius de Davidson (Cit. Cohen i Manion 1990:133).

El primer que vaig fer va ser definir els objectius que estan explicats en l'apartat la finalitat de la investigació.

Un cop vaig tenir clars els objectius del treball, vaig acotar la informació que creia que necessitaria per tal d'assolir els objectius. Era una forma d'establir els límits del meu treball per a que no se'm fes molt extens. Aquesta informació sobre la qual trauria la informació necessària en els qüestionaris és la següent:

1. Continguts prescriptius, 1er nivell de concreció.
2. Tipus i característiques del professor.
3. Formació inicial i permanent.
4. Tipus de centre, 2n nivell de concreció, organització modular.
5. Material i instal·lacions com condiciona la docència.
6. Grau de coneixement de la Reforma. Temes: diversitat, avaluació i metodologia.
7. Opinió personal sobre diferents aspectes de l'àrea i la Reforma.

En la revisió de la informació existent sobre la matèria i l'àrea. Al ser una matèria educativa en ple auge, em vaig trobar que havia força bibliografia sobre el tema i, sobre tot, en la mesura que passava el temps d'implantació de la reforma, he de confirmar que el nombre de llibres existents en el mercat respecte l'àrea d'Educació Física ha augmentat notablement.

Respecte els recursos personals, temporals i financers ja els he especificat en l'apartat de recursos disponibles.

Un cop vaig tenir clars els objectius a assolir, els recursos de què disposava i la revisió de la informació existent sobre la matèria, vaig escollir com a mètode d'enquesta el qüestionari; el programa d'anàlisi de dades, l'SPSS i de mostra, els professors d'EF de la província de Tarragona.

El procés de dissenyar el qüestionari va ser llarg, volia extreure informació sobre bastants temes al voltant del currículum de l'àrea d'Educació Física i em va sortir un qüestionari força llarg.

En la primera pàgina del qüestionari havia els objectius de la investigació, la forma de contestar les preguntes, la forma de corregir una opció errònia, la justificació de la presentació del qüestionari en masculí i, sobre tot, agrair la col·laboració i sinceritat en les respostes. Era una pàgina d'introducció per escrit; quan anava personalment a entregar els qüestionaris també ho vaig fer oralment. Va ser una manera de què ells em coneguessin i comprovessin els interessos del meu estudi.

El tipus de qüestionari que em va sortir no era gaire homogeni en quant al tipus y format en els ítems. Havia diferents tipus de preguntes; havia preguntes escalars (pregunta número 38), moltes preguntes de classificació "ordinals" i bastants de categoritzades "nominals".

Vaig evitar en la mesura que era possible les preguntes obertes; n'hi ha només 7 en tot el qüestionari. La majoria de preguntes eren d'assenyalar amb una creu l'opció que escollien o bé fer una valoració de l'1 al 5, per exemple. En tot moment he intentat evitar qualsevol confusió en la interpretació de les preguntes.

La manera més fàcil que he tingut per a comprovar si el qüestionari s'atenia als meus interessos ha estat validant-lo. 6 professors que exercien en aquell moment en l'ESO els hi vaig facilitar el qüestionari que havia fet inicialment. Després del grup de preguntes que responien a les característiques del professor i a les que feia referència a la Formació del professorat vaig afegir una pregunta oberta: "agrairia que fessis un comentari general i/o d'alguna pregunta en concret d'aquesta primera part del qüestionari. Si la redacció és correcta, si s'entén el que es pregunta, com estan formulades les preguntes..."

De la resta de preguntes del qüestionari els hi vaig demanar que: "valora cada pregunta de l'1 al 5 (de menys a més) respecte la importància, l'oportunitat i la conveniència de la pregunta; i si convé, afegeix algun comentari"

Les esmenes i aportacions que hem van fer em van servir de gran ajuda ja que a partir d'elles vaig realitzar el qüestionari definitiu. Aquest procés va durar del febrer-març de l'any 1999.

El disseny final del qüestionari vaig procurar que fos clar i simple malgrat la seva extensió: 14 folis; espai abundant entre les preguntes vaig pensar que agilitaria alhora de respondre el qüestionari i a més a més vaig prioritzar el tipus de pregunta que has de marcar el requadre corresponent a cada possible resposta.

La primera pàgina era de presentació; fins a la pàgina 6 eren tot preguntes de marcar la resposta. Al mig del qüestionari vaig deixar les preguntes més feixugues de contestar i les més llargues; la pregunta 36 que feia referència a les instal·lacions, equipament i material i la pregunta 38 que fa referència als continguts del 1er nivell de concreció. Les 3 darreres pàgines tornaven a ser preguntes d'assenyalar en un quadre majoritàriament i preguntes d'opinió vers les classes reals amb els alumnes.

La mostra va ser els 86 professors d'Educació Física d'ESO de la província de Tarragona, tant els centres públics com els privats. La forma d'escollir la mostra dintre de la població està explicat en l'apartat de la població sobre la que es centrarà i la mostra del qüestionari. Els qüestionaris validats els vaig donar als professors durant l'abril, maig i juny del curs escolar 1998-1999.

Durant aquest període de temps vaig anant entregant els qüestionaris un per un a tots els professors, al cap de cert temps tornava a quedar amb ells perquè me'l tornessin. La forma que vaig tenir de recordar que m'entreguessin els qüestionaris va ser per telèfon.

En la mesura que anava rebent els qüestionaris els anava codificant, això suposa assignar un número de codi a cada contestació a una pregunta del qüestionari. En el

qüestionari definitiu vaig afegir una columna a la dreta que servia per a codificar les respostes aportades pels professors. En aquest procés em va portar a invalidar unes preguntes del qüestionari (preguntes 11-15) que em va semblar que no havia quedat del tot clara i que havia altres preguntes en el qüestionari (preguntes 32 i 48) que també m'aportaven la informació desitjada d'aquesta pregunta invalidada.

La majoria de les preguntes estaven precodificades, com que la majoria de preguntes eren tancades, vaig col·locar un nombre previ a la resposta (ex. 1. Masculí i 2. Femení) o bé en les preguntes ordinals (ex. Puntua de 1 a 5, de res a molt). La codificació de les preguntes obertes va suposar una major dificultat. Davant les múltiples respostes, les vaig identificar i classificar en diferents categories a les que també els hi vaig assignar un número. La realització d'un llibre de claus em va ajudar en la tasca de codificació.

Mentre anava codificant els qüestionaris, anava introduint les dades en el programa estadístic SPSS que m'ha servit per analitzar les dades i poder extreure els resultats del treball de camp.

5. ANÀLISI DE RESULTATS

Un cop fonamentat teòricament aquest estudi i realitzat el treball d'investigació, cal analitzades les dades obtingudes.

En aquest apartat del treball només redactaré aquelles preguntes del qüestionari que m'ajudaran a conèixer els continguts curriculars de l'àrea d'EF que més utilitzen els professors de l'àrea a secundària obligatòria.

A partir d'aquí, faré una extrapolació de les dades obtingudes i les redactaré en forma de competència bàsica per tal que es tingui en compte en futures revisions de les actuals existents, i les incloguin en les mateixes.

Tal com he especificat en el apartat de la finalitat de la investigació, en la planificació del qüestionari, em serviran les preguntes nº: 30, 38, 39, 40, 41, 49, 52 i 53 del qüestionari per a fonamentar les competències bàsiques que aportaré.

En un primer pas, analitzaré les preguntes anomenades anteriorment. A continuació faré una anàlisi de tots els ítems que han estat presentats als diferents col·lectius per a què fessin una valoració per identificar les que consideraven competències bàsiques.

El meu treball en aquest apartat ha estat fer una valoració d'aquells ítems que crec que es treballen des de l'àrea d'Educació Física. La valoració d'aquests ítems ha estat feta a partir dels àmbits que va proposar el Consell Superior d'Avaluació del Departament d'Ensenyament de Catalunya.

1. ANÀLISI DE LES PREGUNTES DEL QÜESTIONARI

Pregunta nº 30. Blocs de Contingut

Els professors han hagut de contestar amb tants per cent, la quantitat de treball que realitzaven de cada bloc de contingut a cada curs de l'ESO. Era una pregunta complicada de contestar ja que inicialment el sumatori dels tants per cent de cada curs havia de donar 100% en el total de l'etapa; i en molts casos no ha sigut així.

Per a la valoració d'aquesta pregunta he realitzat les mitges aritmètiques dels tant per cent de cada bloc de contingut i de cada curs; i m'ha donat els resultats següents:

	1r	2n	3r	4t	Σ
HM	40%	27%	18%	13%	98%
QFB	22%	24%	28%	30%	104%
EC	19%	20%	20%	21%	80%
AFE	26%	28%	31%	32%	117%

La valoració d'aquesta pregunta és força important ja que queda reflectida el temps que dedica cada professor als blocs de contingut que són prescriptius de secundària obligatòria.

La darrera columna que és el sumatori dels percentatges dels quatre cursos d'ESO té com a finalitat detectar les tendències de treball de cada bloc de contingut.

Habilitats Motrius: És el bloc de contingut que més es treballa a 1r d'ESO, amb un 40% i la seva progressió cap als altres cursos és d'anar disminuint el seu treball, un 25% a 2n, un 18% a 3r i un 13% a 4t. Això és degut a que és un contingut bàsic i els professors creuen que s'ha de treballar més al primer curs. Aspectes com els desplaçaments, els salts, els giris, les coordinacions... són elements bàsics de l'Educació Física que cal consolidar el primer any i que són fonamentals per a altres treballs posteriors que impliquen més dificultat i/o es fonamenten en les Habilitats Bàsiques.

Qualitats Físiques Bàsiques: És el segon bloc de contingut que, en general, més es treballa a les classes d'Educació Física, ja que el sumatori del seu treball en tots els cursos de l'ESO és del 104%. Al contrari del bloc de contingut anterior, el seu treball va augmentant en la mesura que s'avança en els cursos, un 22% a 1r, un 24% a 2n, un 28% a 3r i un 30% a 4t. Les QFB són la resistència, la flexibilitat, la força i la velocitat. El seu treball pren diferent forma en els diferents cursos; si en els primers cursos es treballa d'una manera més lúdica en els últims es fa d'una forma més tècnica. El treball d'aquestes qualitats ajuden al desenvolupament físic de l'alumne; i tal com diu la paraula, també són bàsiques per a un bon aprenentatge motriu.

Expressió corporal: És el bloc de contingut que es treballa menys, en total del 80%. El fet que sigui la vessant expressiva de l'Educació Física i menys "d'esforç físic" fa que molt professors no els agradi el seu treball. El tant per cent de treball oscil·la entre el 19% a 1r d'ESO i el 21% a 4t. És a dir, es treballa per igual en tots els cursos.

Activitats Físico-Esportives: És el bloc de contingut que més es treballa a secundària obligatòria, en total un 117%. El motiu és per què és la part més clàssica de l'Educació Física i la més valorada i volguda pels alumnes, és la vessant esportiva. Suposa la síntesi dels dos primers blocs de continguts. El seu treball oscil·la entre un 26% a 1r i un 32% a 4t.

Pregunta nº38. Continguts prescriptius 1r Nivell de Concreció

Aquesta era una pregunta feixuga del qüestionari, els professors havien d'escollir un dels 4 cursos de l'ESO i especificar en quin grau apliquen cada un dels continguts que són

prescriptius d'aquesta etapa educativa i que corresponen al 1r nivell de concreció. El resultat va ser que els professors de la mostra van escollir els diferents cursos en una forma molt equitativa quedant de la següent forma: 22 professors el 1r curs, 16 el 2n curs, 21 el 3r curs i 24 el 4t curs d'ESO; havent 2 o 3 professors que no han contestat aquesta pregunta o alguns dels ítems.

L'anàlisi d'aquesta pregunta l'he feta a partir de les mitges aritmètiques de les valoracions que han fet els professors en cada curs. La valoració estava entre 1 i 5, essent 1 que no treballa 'gens' el contingut i 5 que el treballa 'molt'.

Per l'anàlisi d'aquesta pregunta he separat els continguts pels tres tipus: procediments, fets i conceptes i, actituds, valors i normes. Sota de cada contingut hi ha la mitjana aritmètica de puntuació dels 4 cursos d'ESO. En les dues columnes següents apareix la mitjana de valoració dels professors que han escollit el 1r o 2n curs d'ESO (1r cicle) i els que han escollit el 3r o 4t curs d'ESO (2n cicle). D'aquesta forma podia fer una valoració de la mitjana entre els dos cicles de cada contingut i, entre els diferents continguts.

Mitjana aritmètica de les puntuacions obtingudes en els continguts de Procediments en els dos cicles de l'ESO i en el global de l'etapa

	1r cicle	2n cicle		1r cicle	2n cicle
C1 x=3.58	x=4.23	x=2.94	C2 x=3.17	x=3.76	x=2.59
C3 x=3.95	x=3.79	x=4.11	C4 x=3.02	x=2.58	x=3.47
C5 x=2.30	x=2.31	x=2.29	C6 x=2.14	x=2.23	x=2.05
C7 x=1.85	x=2.02	x=1.68	C8 x=2.01	x=2.15	x=1.87
C9 x=4.06	x=3.82	x=4.30	C10 x=3.61	x=3.46	x=3.76
C11 x=3.87	x=3.70	x=4.04	C12 x=2.26	x=2.10	x=2.42
C13 x=2.32	x=2.83	x=1.82			

Contingut 1: Aquest primer contingut es treballa molt més a 1er cicle amb una mitjana de 4.23. En canvi, a segon cicle la valoració ha estat menor amb 2.94. Si comparem aquest resultat amb la pregunta 30 del qüestionari, corrobora els resultats d'aquesta última ja que

en el treball del bloc de contingut les HM havia una disminució de la seva docència en la mesura que avançàvem en els cursos d'ESO. A més a més, és un contingut que cal donar al primer cicle per a poder fer aprenentatges més complexos posteriorment.

Contingut 2: Encara que les valoracions no hagin arribat a 4, ens trobem que es treballa més a 1er cicle amb una mitjana de 3.76 que en el segon cicle amb 2.59. En aquest contingut també podem fer la mateixa reflexió que en l'anterior ja que també fa referència al bloc de continguts de les HM.

Contingut 3: Aquest contingut no té quasi bé diferència entre els dos cicles, amb una mitja de 3.79 al 1er cicle i 4.11 al 2n; es treballa una mica més en el segon. Aquest contingut fa referència al bloc de contingut de QFB. Si fem una comparació amb la pregunta 30 del qüestionari, ens trobem que els professors també han respost que es treballa aquest bloc de contingut una mica més al segon cicle.

Contingut 4: Aquest contingut fa referència als sistemes d'entrenament del bloc de contingut de QFB. Hi ha una diferència de quasi un punt entre el primer cicle amb una mitja de 2.58 i el segon cicle amb una mitja de 3.47. És un contingut més específic de 2n cicle. Cal un treball previ de les QFB per a realitzar, posteriorment, l'aprenentatge d'alguns sistemes d'entrenament.

Contingut 5: Si ens fixem en els resultats de les mitjanes aritmètiques són quasi bé les mateixes al primer cicle i al segon; amb una mitjana de treball del contingut en tota la secundària de 2.30; és a dir entre 'poc' i 'suficient'. Això vol dir que es un contingut que es treballa ben poc. Si comparem el resultat amb la pregunta 30, ens trobem que aquest contingut fa referència al bloc de contingut que menys es treballa, el d'EC. La proporció de treball ens ha donat quasi bé el mateix.

Contingut 6: Aquest contingut també fa referència al bloc de contingut d'EC i tal com es reflecteix en els resultats, el seu treball es pobre en el global de l'ESO. La mitjana aritmètica de treball en tota l'etapa està en 2.14, entre 'res' i 'poc'.

Contingut 7: Aquest altre contingut d'EC segueix la mateixa línia dels dos anteriors. La mitjana aritmètica de treball en tota l'etapa està en 1.85. Això suposa molt poc treball.

Contingut 8: Aquest és l'últim contingut de procediments que fa referència al bloc de continguts d'EC. El seu treball continua sent 'poc' i la mitjana aritmètica de treball en tota l'etapa està en 2.01.

Contingut 9: Com podem comprovar en les mitjanes aritmètiques aquestes han pujat sobradament de valor. Ens trobem amb un contingut clàssic de l'àrea d'EF. Els resultats de la seva docència ens dona una mitja de 3.82 al 1er cicle i de 4.30 al 2n cicle. Els valors d'aquest contingut s'apropen a 'bastant' i 'molt'.

Contingut 10: Aquest contingut malgrat ser més de 2n cicle també ha obtingut una puntuació elevada en el 1r cicle. La valoració està entre 'suficient' i 'bastant'. És possible que a 1r cicle es treballi més l'estratègia en els jocs i a 2n cicle l'estratègia en els esports.

Contingut 11: Aquest contingut actitudinal és dels que més es treballa en l'àrea d'EF. Com es pot observar en les mitjanes aritmètiques, 3.70 al 1r cicle i 4.04 al 2n cicle, l'aplicació de les regles en els jocs i els esports és una constant de treball dintre de l'àrea.

Contingut 12: Les activitats físiques no reglamentades entre les que hi ha les que es realitzen a la natura és un contingut que s'hauria de treballar molt més dintre de l'àrea. Els resultats de les mitges ens dona que es treballa entre 'poc' i 'suficient', no havent diferències significatives entres els dos cicles.

Contingut 13: Els jocs tradicionals i més per l'ús del terme joc es treballa molt més a 1r cicle. Si al 1r cicle es treballa una mitjana de 2.83; quasi 'suficient'; al 2n cicle es treballa una mitjana de 1.82 que no arriba a 'poc'.

Mitjana aritmètica de les puntuacions obtingudes en els continguts de Fets, conceptes i sistemes conceptuels en els dos cicles de l'ESO i en el global de l'etapa

	1r cicle	2n cicle		1r cicle	2n cicle
C14 x=3.90	x=3.61	x=4.19	C15 x=3.26	x=3	x=3.53
C16 x=3.35	x=3.39	x=3.32	C17 x=1.91	x=2.12	x=1.70
C18 x=1.87	x=2.09	x=1.65	C19 x=1.96	x=2.16	x=1.77
C20 x=3.60	x=3.44	x=3.76	C21 x=3.68	x=3.50	x=3.87
C22 x=3.40	x=3.68	x=3.12	C23 x=3.33	x=3.24	x=3.42
C24 x=3.25	x=3.10	x=3.41	C25 x=2.94	x=3.05	x=2.84
C26 x=2.72	x=2.87	x=2.58	C27 x=2.02	x=1.94	x=2.11
C28 x=2.27	x=2.74	x=1.80	C29 x=2.21	x=2.64	x=1.79

Contingut 14: Aquest és el primer contingut que fa referència a fets i conceptes. El concepte de QFB és prou important i així ho reflecteix en la mitja aritmètica global d'etapa amb 3.90, és una puntuació que s'apropa a 'bastant'. Hi ha una lleugera diferència de treball entre el 1r cicle i el segon; essent lleugerament superior al segon cicle.

Contingut 15: El treball d'aquest contingut fa que l'alumne se n'adoni dels canvis fisiològics que es produeixen en el seu cos mentre es realitza activitat física. Amb la conscienciació d'aquest contingut farà que l'alumne adopti hàbits saludables de cara a un futur com a persona. El resultat ens ha donat una mitja de 3 a 1r cicle i de 3.53 a 2n cicle. És a dir, entre 'suficient' i 'bastant'; treballant-se una mica més a 2n cicle.

Contingut 16: Relacionat amb el contingut anterior. La finalitat última de l'àrea d'EF és una millora de la salut i de la qualitat de vida. Amb la nova Llei de Qualitat és quasi bé l'únic contingut de l'àrea d'EF que es manté. Els professors el treballen per igual en els dos cicles de l'ESO; amb una valoració d'una mica més que 'suficient'.

Contingut 17: Amb aquest contingut iniciem els que fan referència al bloc de contingut d'EC. Si a nivell de procediments ja em trobat una disminució del seu treball, a nivell de

conceptes ens trobem amb unes valoracions molt baixes també, entre 2.12 a 1er cicle i 1.70 a 2n cicle; és a dir, es treballa entre 'res' i 'poc'.

Contingut 18: Aquest altre contingut d'EC també ha obtingut unes valoracions molt baixes, 2.09 a 1r cicle i 1.65 a 2n cicle; entre 'res' i 'poc'. Com a conseqüència, a nivell conceptual aquest bloc de contingut queda ben pobre.

Contingut 19: Passa el mateix que en els dos anteriors continguts d'EC. La mitjana global de cicle dona 1.96, no arriba a 'poc'; havent poca diferència entre el 1r i 2n cicle.

Contingut 20: Aquest contingut fa referència al bloc de contingut d'AFE; a l'igual que l'equivalent contingut de procediment (nº 9) ha sortit un tant per cent alt de treball. Les mitges oscil·len entre 3.44 a 1r cicle i 3.76 a 2n cicle, entre 'suficient' i 'bastant'. El resultat dona una mica menys que el contingut respectiu de procediments ja que aquest és un contingut de conceptes.

Contingut 21: Aquest contingut conceptual té l'equivalent procedimental (nº11). Aquest es treballa entre 'suficient' i 'bastant' amb una mitja global de 3.68. La realització de qualsevol joc o la practica d'un esport comporta l'acceptació de les seves normes.

Contingut 22: Aquest contingut també té el seu equivalent procedimental (nº10). L'opinió dels professors ha donat que es treballa més al 1r cicle amb una mitja de 3.68 que al 2n amb una mitja de 3.12. És a dir, es treballa entre 'suficient' i 'bastant'. L'estratègia en els jocs és un tema que agrada molt als alumnes de 1r cicle.

Contingut 23: El coneixement dels jocs i esports d'oposició tenen, inicialment, una lectura negativa però és del tot cert que es un tipus d'activitat que es realitza bastant en les classes d'EF. El resultat del treball del professorat ens dona molt semblant el 1r cicle i el 2n; al 1r cicle es treballa una mitja de 3.24, una mica més que 'suficient' i a 2n cicle 3.42, quelcom més que al 1r cicle.

Contingut 24: Una cosa és el coneixement dels jocs i esports d'oposició (nº23) i un altre tema és el coneixement de les seves regles i normes. Aquest contingut és una derivació de l'anterior. S'ha donat una relació quasi equivalent entre els cursos; és a dir la mitja que es treballava en el contingut anterior es treballa quasi bé per igual en el present contingut; la mitjan global ha donat 3.25, un mica més de 'suficient'.

Contingut 25: Els jocs i esports individuals sense oposició es treballen al voltant del 'suficient' en els dos cicles d'ESO; amb una mitjana global de 2.94. Aquest ítem fa molta referència als esports alternatius que són individuals i no tenen oposició.

Contingut 26: La reglamentació que suposa aquests esports individuals sense oposició, els que fa referència el contingut anterior, és molt poca ja que normalment tenen una reglamentació molt senzilla. Això ha quedat reflectit en la mitja aritmètica del treball dels professors. En els dos cicles de l'ESO no arriba a tres; és a dir, es treballa entre 'poc' i 'suficient'; perquè realment no fa falta treballar-ho molt.

Contingut 27: Les activitats físiques a la natura és un contingut que es treballa poc als centres, va bastant relacionat amb el fet de realitzar sortides, i com que en aquest moment és un tema molt problemàtic el de les responsabilitats en les sortides, els centres opten per a no realitzar moltes. El resultat del treball dels professors ens ha donat molt semblant en els dos cicles, amb una mitja global de 2.02; és a dir es treballa 'poc'. Si comparem aquests resultats amb el contingut equivalent de procediment (nº12) comprovem que a nivell procedimental hi ha una mica més de treball, estant la mitjana una mica superior a 'poc'.

Contingut 28: Tampoc hi ha un treball molt exhaustiu del coneixement dels jocs i esports tradicionals. Al 1r cicle és treballen més que al 2n. Al 1r cicle tenen una valoració de mitjana aritmètica de 2.74; apropant-se a 'suficient' i, al 2n cicle la mitjana està amb 2.27, una mica més de 'poc'. La tendència general de l'àrea fa que el tema del jocs es treballi més a 1r cicle.

Contingut 29: Aquest contingut està íntimament relacionat amb l'anterior. Els resultats han donat quasi bé les mateixes mitges que el contingut precedent. La mitjana global ha donat 2.21 i també es treballa una mica més al 1r cicle que al 2n.

Mitjana aritmètica de les puntuacions obtingudes en els continguts de Actituds, valors i normes en els dos cicles de l'ESO i en el global de l'etapa

	1r cicle	2n cicle		1r cicle	2n cicle
C30 x=3.83	x=3.89	x=3.77	C31 x=3.95	x=4.09	x=3.82
C32 x=3.76	x=3.78	x=3.75	C33 x=4.02	x=4.25	x=3.80
C34 x=3.98	x=4.13	x=3.83	C35 x=3.49	x=3.64	x=3.35
C36 x=4.31	x=4.10	x=4.52	C37 x=3.63	x=3.70	x=3.56
C38 x=4.31	x=4.40	x=4.22			

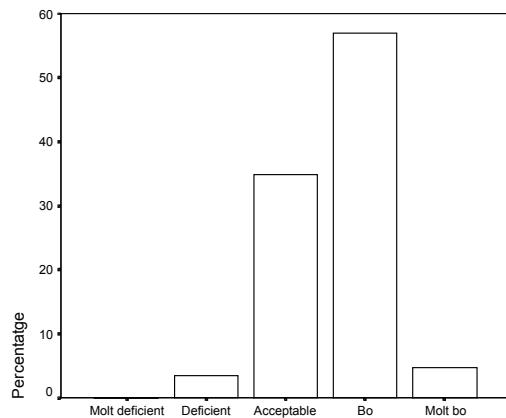
Contingut 30/31/32/33/34/35/36/37/38: Fan referència als continguts d'actituds, valors i normes. Com que les mitges han estat molt semblants es pot fer una valoració conjunta. Com es pot comprovar els continguts d'actituds es treballen al voltant de 'bastant' i 'molt' en els dos cicles d'ESO.

La problemàtica que rodeja la secundària obligatòria fa que els continguts d'actituds s'hagin de treballar en tot moment. Aquests fan referència a des de tenir cura del propi cos, la higiene personal, fins l'acceptació de les regles del joc i el respecte del material i les instal·lacions que s'utilitzen.

Vull destacar la valoració que han fet els professors de l'últim contingut actitudinal; fa referència al respecte del material i les instal·lacions. És una preocupació constant pels professors que els alumnes respectin el material de l'àrea i també les instal·lacions. És una etapa educativa on els alumnes duen a terme una mena d'enfrontament amb els professors i, en general, amb el sistema educatiu. La manera que ells tenen de demostrar aquesta pugna és malmeten les instal·lacions del centre. Això no vol dir que estiguin descontents de l'àrea, ja que normalment els alumnes conflictius troben sustento en aquesta àrea.

Pregunta nº 39. Opinió del currículum

Després d'haver fet una reflexió sobre cada un dels continguts del 1r nivell de concreció, vaig voler fer una pregunta genèrica respecte quina opinió tenen els professors d'EF d'ESO del currículum actual establert pel Departament d'Ensenyament de la Generalitat de Catalunya. El resultat va ser el següent:



Els professors d'EF tenen molt bona opinió del currículum actual. Si sumem els percentatges positius, 'bo' un 57% i 'molt bo' un 5%, ens trobem que el 62% del professorat considera que treballa amb un bon currículum

El professorat que ha contestat 'acceptable' un 35%, manifesten una actitud ni positiva ni negativa, troben coses bé i d'altres no tant; és una posició intermitja.

Si comparem l'actual currículum de la LOGSE amb el de l'anterior reforma, la LODE, comprovem que hi ha un canvi qualitatiu prou importat que ha vingut afavorit per la presència d'especialistes d'EF a Primària i amb la bona especialització de la gent que surt dels INEF.

El currículum actual és molt més diversificat i es pot adequar més fàcilment a la realitat de cada centre. El fet que sigui un currículum semiobert facilita la tasca dels professors alhora de realitzar les sessions pràctiques i per poder assolir, en les condicions que siguin més favorables, els objectius de l'àrea.

És molt important que el professor pensi que la seva matèria de treball és bona, així ho pot transmetre molt millor als seus alumnes.

Pregunta nº 40. Temes que afegiries al currículum

Vaig voler afegir dos preguntes obertes sobre temes que creuen els professors d'EF que falten o que traurien. La primera feia referència sobre què afegiria al currículum. Les respostes van ser molt diverses, des de els que parlaven d'aspectes curriculars concrets de continguts de l'àrea fins a altres que parlaven d'una mala organització i de mancances en l'horari.

El resultat d'aquesta pregunta va en concordança amb la pregunta anterior, el percentatge més alt correspon al professorat que considera que no s'ha d'afegir 'res' al currículum amb un 65%.

Els altres dos percentatges més alts corresponen a aspectes organitzatius de l'àrea. El primer, fa referència als professors que volien 'més hores i CV d'Educació Física' amb un

11%; l'altre percentatge més alt, el 6% prioritza la necessitat de 'possibilitar el que és prescriptiu', amb més mitjans, més professors i més temps per l'àrea.

Tots els altres percentatges no arriben al 4% i fan referència a aspectes curriculars molt més concrets de l'àrea: tema de salut, higiene corporal i nutrició; activitats aquàtiques; esports; activitats a la natura; jocs i esports autòctons i esports alternatius.

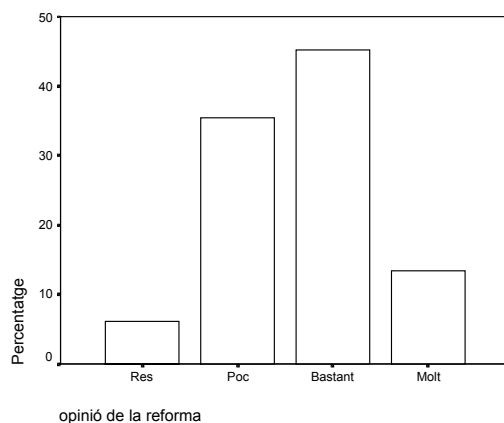
Altres idees que fan més referència a aspectes organitzatius i no arriben al 2% del professorat són: 'més procediments per assolir els continguts', 'més interdisciplinarietat' i 'una mica més de relació amb el de Primària'.

Pregunta nº 41. Temes que trauries al currículum

Per a corroborar tot aquest tema del currículum i en concordança amb les dues preguntes anteriors, un 83% del professorat ha respost que no trauria 'res' al currículum. L'altre percentatge més alt correspon als que traurien temàtica del bloc de contingut d'Expressió Corporal' en un 7%. Si comparem la resposta d'aquesta pregunta amb la de la pregunta 30 i la 38, comprovem que aquest és el bloc de contingut que menys es treballa a secundària obligatòria.

- La resta d'aportacions per part del professorat i no arriben al 3% del professorat.

Pregunta nº 49. Opinió de la Reforma



Tal com es veu en la gràfica hi ha una tendència positiva a considerar que la reforma educativa LOGSE beneficia l'àrea d'EF. Davant les quatre possibilitats de resposta, 'molt', 'bastant', 'poc' i 'res' (dues de positives i dues de més negatives, no vaig voler escriure una de neutral). La moda està en l'opinió de 'bastant' amb un 45%; seguida de 'poc' amb un 35%; de 'molt' amb un 13% i de 'res' amb un 6%. La mitjana aritmètica de les opinions es troba en 2.66 (tendència alta).

Malgrat la LOGSE va ser molt polèmica en el seu moment, la tendència general dels professors d'EF és pensar que es senten beneficiats.

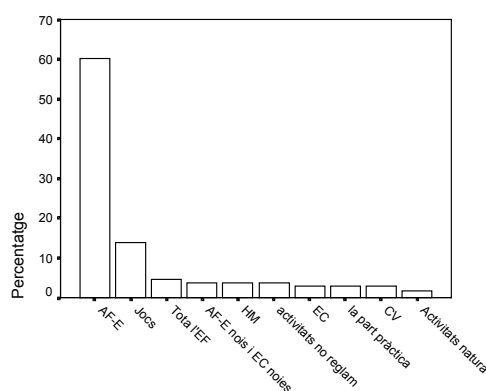
La resposta a aquesta pregunta es podria comparar amb la 39, on es preguntava als professors l'opinió que tenien del currículum. En aquella pregunta els professors responien majoritàriament que tenien un currículum bo de l'àrea.

Pregunta nº 52. Què agrada més als alumnes

És important saber, des del punt de vista del professor, els aspectes de l'àrea d'EF que més agraden els alumnes. Aquesta pregunta estava formulada de forma oberta, ja que era difícil de preveure els temes que els professors em dirien. La majoria de respostes fan referència a temes curriculars.

Davant les múltiples respostes que em van donar alguns dels professors, vaig valorar la pregunta en dos ítems d'aquesta manera el percentatge que aporto en les valoracions és el vàlid, deixant de banda els perduts en el sistema.

El resultat va ser:



Què agrada més als alumnes de les classes d'EF

Tal com es mostra a la gràfica el tema que més agrada als alumnes, amb diferència, és el 'd'Activitats Físico-Esportives' en un 60%; és a dir, totes les activitats relacionades amb els esports.

Aquesta resposta arrodoneix la pregunta 30 del qüestionari on es preguntava sobre el % per cent de treball que s'atribueix a cada bloc de contingut. Ja en aquella pregunta donava que era el bloc de contingut més treballat. En la pregunta 38, on es preguntava un per un cada contingut del 1er nivell, les mitjanes aritmètiques més altes van correspondre als continguts que feien referència als esports.

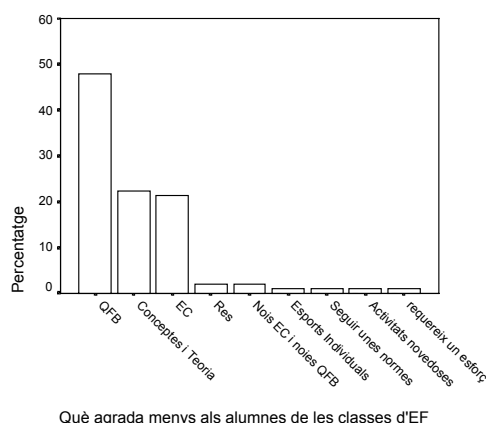
Els 'jocs' és el següent tema que més agrada als alumnes de l'ESO. Això ho pensen un 16% del professorat. El tema lúdic agrada sempre als alumnes malgrat es pugui pensar que estan a secundària. En aquest tema es podria incloure des dels jocs tradicionals als preesportius, tenint en compte també els merament lúdics.

Els altres temes que han aportat els professors en molta menor proporció han estat: 'tota l'Educació Física' en un 5%, 'els esports en nois i les activitats d'expressió en les noies' en un 4%, les 'Habilitats Motrius' en un 4%, Les 'activitats no reglamentades' en un 4%, 'l'Expressió Corporal' en un 3%, la 'part pràctica' en un 3%, els 'crèdits variables' en un 3% i les 'activitats a la natura' en un 2%.

Pregunta nº 52. Què agrada menys als alumnes

Per acabar, volia preguntar la part negativa de la matèria, la que els professors creuen que menys agrada als alumnes i se lis fa més feixuga de treballar. Vist des de fora, l'àrea d'EF agrada a quasi tots els alumnes; però també té aquells aspectes que costa més de treballar ja que no els hi agrada tant.

També va ser una pregunta oberta i davant les múltiples aportacions que em van fer els professors, també està comptabilitzada com a dos ítems. El resultat va ser:



Hi ha un tema que desagrada força als alumnes, és el treball de les 'Qualitats Físiques Bàsiques' en un 48%. És el treball de la 'Condició Física' pura i dura, suposa treballar la força, la resistència, la flexibilitat i la velocitat. És la part de l'EF que suposa un major esforç físic per als alumnes i per això no agrada tant. Fer un partit de qualsevol esport pot suposar un esforç però com que agrada als alumnes no el noten tant.

Hi ha altres dos temes que desagraden força als alumnes, un és el fet que es faci 'teoria' i algun professor 'exàmens' en un 22% i l'altre és el 'd'Expressió Corporal' en un 21%.

Aquest últim tema també va amb concordància amb la pregunta 30 del qüestionari. Aquest és el bloc de contingut que menys treballen els professors, perquè en el fons també agrada poc als alumnes. La pregunta 38 també donava aquest resultat.

Els altres percentatges han estat més minoritaris: un 2% ha contestat que 'res' i 'EC els nois i QFB i esports col·lectius les noies'; i amb un 1% he tingut les respostes de:

‘esports individuals’, ‘seguir unes normes’, les ‘activitats novedoses que per desconeixement no agraden’ i després si i el fet de ‘realitzar un treball continuat i repetitiu’.

2. ANÀLISI DE LES COMPETÈNCIES BÀSIQUES DESDE LA VISIÓ DE L'ÀREA DE L'EDUCACIÓ FÍSICA

En aquest apartat del treball analitzaré els ítems que han proposat com a competències bàsiques i com es poden tractar des de l'àrea de l'Educació Física. Un cop realitzat aquest anàlisi, faré una proposta d'altres ítems més vinculats a l'àrea d'Educació Física i que s'haurien d'incloure com a competència bàsica.

Per a que sigui més clar, agafaré aquells ítems de cada àmbit on si es realitza un treball dintre de l'àrea d'Educació Física.

a. Àmbit matemàtic

1. Conèixer les quatre regles de càlcul (+, -, x, :): Quan s'han enumerar el nombre d'abdominals que fas en 30''; quan has de trobar la diferència entre un primer llançament de pilota medicinal i un segon, quan has de repartir un nombre de pilotes entre els diferents alumnes. Aquests són exemples d'utilització de les regles fonamentals de càlcul.

2. Identificar els símbols matemàtics més habituals: Quan es fa una lectura de la normativa de qualsevol esport, han d'identificar una sèrie de símbols matemàtics com: $<$ (més petit), $=$ (igual), $>$ (més gran), \equiv (més o menys igual), \neq (no és igual), \equiv (equivalent), \geq (més gran o igual que), ∞ (infinit), \leq (més petit o igual que), Σ (sumatori), $\%$ (tant per cent), ‰ (tant per mil) i d'altres que no surten en el teclat de l'ordinador.

3. Interpretar la proporció: Quan es treballa el salt de tanques, l'alçada de les mateixes és proporcional a l'edat, categoria, del nen.

6. Calcular mentalment operacions senzilles: durant els partits dels esports col·lectius s'han de fer addicions senzilles en la mesura que passa el partit dels punts que es van obtenint.

12. Ser crític en els missatges de naturalesa numèrica: Quan es van les proves de valoració física, són resultats numèrics del salt a peus junts, nombre d'abdominals, el temps en la prova de velocitat, la distància recorreguda en la prova de resistència... tots aquests

resultats, els alumnes els comparen amb la resta de companys de la classe i han de saber fer una valoració crítica de la seva situació respecte els companys.

21. Relacionar els conceptes matemàtics amb els d'altres matèries: els alumnes quan fan educació física també fan matemàtiques. Tots els ítems que explico en aquest apartat relacionen les matemàtiques amb l'àrea d'Educació Física.

22. Conèixer el concepte de magnitud: en educació física fem ser la frase: el que té de gran una cosa que pot ésser major o menor, com una llargària (d'un terreny de joc, d'un salt, d'un llançament...), com una àrea (d'un camp de futbol, bàsquet...), com un volum (d'una pilota de handbol, de futbol...), com una velocitat (comparant diferents alumnes de la classe en una cursa de velocitat).

23. Relacionar magnituds temps/espai: el terme de velocitat, que és la conjunció dels dos termes de l'ítem s'utilitza molt en l'àrea. Per exemple, temps que tardes en recórrer una determinada distància, amb implement o sense.

24. Conèixer les unitats de mesura més comunes (massa, pes, volum, espai, temps, capacitat, velocitat, longitud, superfície...). Si a la matèria es mesura vol dir que s'han de donar uns resultats i, que aquests, s'han d'escriure amb les unitats de mesura adients. Si un nen tarda en recórrer 50m, 9' i 45"; això ens indica que " ' " vol dir minuts i " " " vol dir segons.

26. Aplicar les unitats de mesura a la vida quotidiana. Quan a començament de curs els hi preguntes l'alçada i el pes; això són termes de la vida diària que ells han de controlar amb la seva unitat de mesura corresponent.

28. Conèixer els conceptes bàsics de geometria: longitud, superfície, volum, perímetre, àrea... El fet d'estar parlant d'aquestes magnituds quan expliques les dimensions dels camps en els esports col·lectius, o bé les diferents grandàries de pilota depenent de l'edat del practicant. Aquests i d'altres són exemples de què si utilitzen col·loquialment aquests termes han de tenir clar els diferents conceptes dels que també són cossos geomètrics: camps de joc, pilotes, cons, cercols...

29. Aplicar la geometria a la vida quotidiana mesurant espais i volums. Saber les dimensions dels camps de futbol dels diferents estadis que surten per la televisió, de la

grandària que ha de tenir una pilota perquè sigui reglamentària de cada esport. Tot això suposa estar mesurant contínuament.

30. Interpretar les dades de plànols i gràfics senzills. A segon cicle de secundària quan s'ensenyà les tàctiques dels esports col·lectius es fan servir plànols amb les línies del terreny de joc i gràfics senzills que representen les tàctiques de les diferents jugades.

31. Calcular àrees i volums de cossos geomètrics regulars. Aquest ítem, en el cas del meu centre, el treball en el crèdit de síntesi on demano que comparin la grandària de diferents camps de futbol.

32. Dibuixar figures i cossos geomètrics amb instruments tècnics adients. Si al crèdit de síntesi o en algun treball teòric demanes als alumnes que et dibuixin un camp de handbol, hauran d'utilitzar el regle, el llapis i el compàs.

37. Interpretar les estadístiques referides a la vida quotidiana. Quan faig les proves de les qualitats físiques, faig gràfics on ells s'han d'identificar a partir dels resultats obtinguts; és una forma d'interpretar els gràfics estadístics.

45. Tenir habilitats per donar orientacions espacials, per preveure rutes, per circular, per situar-se dins d'un espai, a partir de mapes. Hi ha una part dels continguts de l'àrea que són les activitats a la natura, dintre d'aquesta temàtica hi ha l'orientació. Aquesta és una activitat de l'àrea on es treballa el fet d'orientar-se a partir d'un mapa que té una determinada escala.

46. Elaborar mapes i esquemes propis. Dintre de l'àrea d'Educació Física, més que elaborar mapes, el que si és fa es refer d'un mapa els trets més importants i significatius, camins, pics, elements característics, rierols... perquè després sigui més fàcil la seva interpretació.

47. Saber-se orientar respecte als punts cardinals. Aquest suposa un treball més específic amb la brúixola que es treballa en l'orientació dintre de les activitats a la natura.

48. Llegir correctament els documents cartogràfics a escala. No és el mateix un mapa 1:50.000 que 1:10.000 per exemple. Quan es treballa l'orientació es fan exercicis amb mapes de diferents escales perquè els alumnes puguin veure les diferències entre ells.

b) Àmbit social

63. Comprendre processos conflictius de caràcter social i polític. Què està passant darrerament en els estadis de futbol, les situacions conflictives que s'estan donant. Cal des de la mateixa àrea fomentar un esperit crític davant aquests fets, algun cop d'extrema violència, i que no haurien d'existir. El treball d'acceptació dels resultats dels partits, de respectar les decisions arbitral... és molt important en la pròpia àrea ja que en ella també es donen els esports col·lectius.

65. Respectar institucions diverses: museus, parcs, teatres... Jo afegiria els pavellons i els polisportius. On algun cop en algun partit, per motius de violència s'han fet destrosses de les graderies, bancs...

66. Valorar característiques de la convivència actual. En una societat pluriètnica, cal respectar la diversitat física i d'opinió. En l'àrea d'Educació Física suposa un treball constant d'aquest aspecte, més que en l'aula-classe, perquè hi ha un contacte directe entre els diferents individus que si no es crea un respecte entre tots ells, pot comportar problemes de convivència.

69. Copsar diferents punts de vista d'un mateix. El físic és un dels aspectes de la persona humana que es treballa exclusivament en l'àrea d'Educació Física. Si ens fixem només en l'etapa de secundària podem dir que es troben en plena adolescència; és a dir el seu cos està canviant i per tant s'ha d'anar acceptant els canvis que s'hi produeixen. A part de l'aspecte físic, també es treballa l'aspecte personal, de relació amb els altres; és a dir diferents punts de vista, aspectes, d'un mateix.

74. Assolir l'hàbit d'autoinformar-se. En l'àrea d'Educació física es reflecteix en el crèdit de síntesi o bé en els treballs teòrics que puguem demanar als alumnes.

76. Tenir actitud dialogant. Quan es juga o es fa un partit d'un esport col·lectiu, davant les situacions conflictives s'ha de crear un clima dialogant, de saber jugar seguint les normes, no fer trapes i acceptar les sancions en cas de les faltes.

77. Utilitzar conscientment els mitjans de comunicació. Els mitjans de comunicació pot ser una eina útil per a obtenir informació, s'han de saber utilitzar en mesura i en relació a la

informació que esperes assolir. La televisió és el mitjà de comunicació més utilitzat avui en dia. Els temes esportius prenen una gran durada a l'espai televisiu.

78. Tenir un codi ètic i moral per destriar i prendre decisions. Aquest codi ètic hauria de ser un treball molt més evident des de l'àmbit familiar. El tipus de família que es dona majoritàriament avui en dia, releguen a l'escola la formació en els aspectes de la persona com el codi ètic i moral. Les classes d'Educació Física és un lloc on es posa molt de manifest el codi ètic i moral de cada un dels alumnes en les seves actuacions.

79. Tenir una actitud positiva davant de la vida. Hi ha alumnes que si no guanyen sempre en els jocs i esports es frustren i lis crea angoixa. Les situacions de joc que es donen en les classes d'EF fa que hagin d'acceptar els resultats d'aquestes situacions de jocs, i crear una actitud positiva de l'alumne davant un resultat advers.

80. Utilitzar la crítica com a eina positiva. Es dona el cas que en situació de classe, un alumne faci un crítica a un altre i li faci veure els errors que està cometent i, inclús li porti solucions. Aquests comportaments, poc freqüents entre els alumnes, han de rebre un reforç positiu per part del professor.

81. Tenir un criteri enfront del dirigisme dels mitjans de comunicació (art, esports...). Com a continuació de l'ítem 77, els mitjans de comunicació són capaços de moure masses socials. L'alumne ha de tenir un criteri crític i saber destriar, aquells programes, situacions que condueixen les opinions que puguin tenir. En el cas dels partits de futbol, com a esport majoritari, fan una sèrie de programes al seu voltant, de crítica constructiva i altres que no, que l'alumne ha de saber valorar i aplicar-hi un criteri per a decidir si val la pena veure'ls o no.

83. Conèixer el concepte de "diversitat cultural". Aquest ítem és relativament fàcil d'assolir, sobre tot en els centres públics. El fet social de la immigració fa que hagi un enriquiment cultural en els propis centres escolars.

85. Tenir habilitat per observar. Aquesta habilitat, molts cops infravalorada és molt important en les classes d'EF. És una forma més d'aprendre, s'aprèn molt observant, per exemple, el moviment correcte d'un llançament de javelina.

86. Manifestar respecte per les altres cultures. Com a continuació de l'ítem nº 83, si hi ha una diversitat cultural en els centres, s'ha de crear un clima de respecte vers les altres

cultures. L'àrea d'EF possibilita molt aquest fet. Per exemple, practicant jocs populars d'altres cultures suposa una forma de reconeixement d'elles.

87. Acceptar les diferències físiques, culturals, socials... hi ha un objectiu de l'àrea que és acceptar i respectar la diversitat física. Aquest objectiu es té molt en compte, ja que el fet de treballar amb alumnes motriument tan diferents fa que hagi tot un treball d'acceptació d'aquestes diferències físiques.

88. Mostrar-se participatiu en les accions de la vida quotidiana. Moltes entitats, clubs, organitzen activitats esportives populars. El professor d'EF ha de ser coneixedor d'aquestes activitats, proposar-les als alumnes perquè participin activament en totes elles, sense cercar cap resultat competitiu, simplement passar-s'ho bé participant en aquestes activitats esportives-culturals.

89. Conèixer el concepte de democràcia i el seu funcionament. Amb un alumnat que només ha conegut l'estat democràtic a vegades es fa difícil reconèixer aquest concepte i contrastar-lo amb el de dictatorial, per exemple. En situacions de classe que s'ha d'escollir el joc o esport que volen jugar durant un temps lliure, el professor diu que es jugarà el més votat, i que la resta hauran d'acceptar aquesta situació.

91. Acceptar la crítica. És bo saber fer una crítica constructiva i, encara és més vàlid saber-la acceptar. En les classes d'EF es dona molt aquesta situació.

92. Respectar les normes establertes per la vida social, esports... els esports, els jocs comporten respectar unes normes per al seu bon funcionament. Quan algú trenca aquestes normes o fa que no es puguin complir és quan no es disfruta fent esport.

93. Conèixer els estereotips socials. En l'àmbit de l'EF parlaré de les marques esportives que primen en aquest moment. Portar unes bambes, xandall d'una marca determinada suposa un status diferent que si no portes cap marca. Des de la mateixa classe es pot parlar d'aquest fet i veure que no cal seguir aquests estereotips per a la bona marxa de la classe o en la pràctica de qualsevol esport.

94. Tenir habilitat de recerca, anàlisi i processament d'informació. En els crèdits de síntesi, l'àrea d'EF també col·labora en que l'alumne potenciï aquestes habilitats; fent-li preguntes de recerca d'informació (Ex. nº d'equips de futbol de la seva localitat i quina és la seva equipació).

95. Saber-se relacionar en una societat plural i canviant. En les classes d'EF es prima molt la relació entre els alumnes; en els jocs, en els exercicis, en els esports... cal que relacionin constantment amb els seus companys, que alguns d'ells, immigrants de no fa gaire, han de crear una forma comunicació, algun cop no verbal, per a poder entendre's.

96. Conèixer-se a si mateix. L'àrea d'EF ajuda a l'alumne a coneixè's el seu propi cos. En plena adolescència com es troben en l'etapa de secundària obligatòria, és de vital importància aquest aspecte. Ja que s'estan produint canvis en el seu cos, que ell/a ha de ser conscient de tot el que li està passant per a poder acceptar-se sense cap problema.

97. Tenir capacitat de comunicació amb els altres i per diferents mitjans. Hi ha formes de comunicació no verbals que són bàsiques quan realitzes jocs i esports. Per exemple, quan vols utilitzar estratègies i estableixes un codi per a que l'equip contrari no se n'adoni.

100. Tenir habilitat de negociació (Per gestionar conflictes, fer d'intermediari, etc.). Quan hi ha tanta interacció entre en els alumnes, això fa que es creïn conflictes i disputes entre ells. El professor d'EF ha de crear i potenciar en els alumnes l'habilitat de gestionar aquests conflictes i procurar que siguin ells que s'ho negociïn, sense la intervenció directa del professor.

101. Saber escoltar. Per als professors que estem a secundària obligatòria consideraran un ítem bàsic. Els alumnes d'avui en dia no saben escoltar al professor ni entre ells mateixos. Quan el professor explica els exercicis que s'han de realitzar, ells han de tenir l'hàbit de saber escoltar correctament.

102. Tenir sentit de la realitat, saber-se comportar segons el lloc i el moment. Malauradament a secundària obligatòria encara es perd molt de temps inculcant hàbits de comportament. A les classes d'EF, a més a més, s'afegeix el handicap de que són classes a l'aire lliure i la situació dels alumnes és dispersa, no asseguts en una cadira. Això dificulta el saber comportar-se, i per tant la classe d'EF és un lloc ideal per a aprendre a comportar-se en un lloc diferent de l'aula-classe. En aquesta reflexió també incloc tenir cura del material i de les instal·lacions que s'utilitzen.

104. Tenir actituds solidàries, ésser comprensiu, tolerant... Aquest ítem és la continuació dels nº 86 i 87 on ja es parlava de manifestar respecte i acceptar altres cultures.

Tot això deriva a potenciar el fet de tenir actituds solidàries i comprensives vers les altres cultures; en resum ésser tolerant.

105. Ésser prudent davant les situacions de conflicte. El que és habitual avui en dia es que davant els conflictes, els alumnes vulguin participar en ells en lloc d'evitar-los. Com a continuació de l'ítem nº 100, les classes d'EF poden ser molt més conflictives que les de les altres àrees curriculars perquè hi ha una interacció constant; per aquest motiu, davant les situacions de conflicte que es produeixen s'ha de potenciar en l'alumne una actitud comprensiva i reflexiva de la situació, evitant en tot moment que s'afegeixi al conflicte.

106. Diferenciar entre actituds conscients i raonades, i actituds inconscients. Aquest ítem és la continuació de l'anterior. Els alumnes han de discernir, en el cas d'un conflicte, una actitud inconscient d'afegir-se al conflicte o bé una actitud raonada de procurar evitar-lo o ajudar a que s'acabi.

107. Saber relativitzar els fets. Hi ha vegades en les baralles que passen en les classes d'EF i d'altres s'ho prenen d'una forma molt personal. Davant un fet insignificant de conflicte, l'alumne sol perdre el control. El que s'ha de fer es crear una actitud més reflexiva i de relativitzar els fets i que pugui veure que el que li han fet no es tan important i no és motiu de baralla.

c) Àmbit tecnocientífic

116. Valorar la senzillesa i utilitat dels objectes. Malgrat aquest ítem tingui la seva aplicació en aquest àmbit, cal dir que en l'àrea d'EF utilitzem sovint material que s'ha de valorar per a un bon ús i que no es malmeti més aviat del compte.

117. Valorar el manteniment amb un bon ús de les màquines i eines específiques de cada treball. Com a continuació de l'ítem anterior, el material que utilitzem a les classes s'ha d'utilitzar per la finalitat que han estat construïts; no es poden utilitzar de qualsevol manera. El material d'EF es malmet bastant i és força car.

121. Saber com estalviar energia. En acabar la classe quan els alumnes es dutxen, és el moment adequat per ensenyar-lis que no s'han d'estar molt de temps sota la dutxa, ni malgastar l'aigua calenta.

130. Saber conviure en el medi. Un dels continguts de l'àrea és realitzar activitats a la natura. Per tant, quan es realitzen aquestes activitats, sortides... han de respectar-lo com no llençar escombraries, no arrencar totes les flors que trobin...

131. Respectar i protegir el medi. Les explicacions que he donat en l'ítem anterior també serveixen per assolir aquest ítem.

135. Conèixer aspectes bàsics de nutrició (portar una alimentació sana). Encara que no ho sembli des de l'àrea d'EF hi ha el tema de la salut i dintre d'aquest parlar de l'alimentació. En dies de pluja, o agafar un dia d'un trimestre qualsevol es pot fer una classe teòrica d'aquest tema des de la vessant de l'àrea d'EF. Per als professors d'EF és molt important que els alumnes tinguin bons hàbits alimentaris perquè llavors el seu rendiment físic és molt millor.

139. Tenir coneixements de primers auxilis. Quants cops fent esport es donen cops, es fan un esquinç. Nosaltres com a professors d'EF hem d'ensenyar-lis què han de fer en el cas que nosaltres no estiguem presents; o realitzin activitat física pel seu compte.

142. Conèixer els processos interns i externs del propi cos. Aquest ítem fa referència des de el creixement ossi i muscular fins els processos interns de digestió, respiració... tots aquests aspectes es poden treballar en un dia de classe, per exemple ells han d'aprendre a controlar-se les pulsacions quan es fa un treball de resistència.

144. Saber preveure l'estrès i saber alguna tècnica de relaxació. Practicant alguna activitat esportiva és un dels remeis més útils contra l'estrès. El professor d'EF ha de potenciar que els alumnes realitzin alguna activitat esportiva extraescolar. Tècniques de relaxació forma part dels continguts de l'àrea.

145. Dominar i estructurar el propi cos tot emprant formes de comunicació expressives corporals. En el bloc de contingut d'expressió corporal s'ensenyen formes de comunicació corporal. És una part de l'àrea que costa i, hi ha cops, que no agrada massa; però s'ha de fer. És el bloc de contingut que menys es treballa als centres.

146. Manifestar respecte a les malalties dels altres. Hi ha cops que els alumnes no poden fer classe, et porten un justificant i la resta del grup se'n burlen. Són actituds infantils que s'han d'evitar.

147. Evitar situacions de risc. En les classes d'EF no té perquè els alumnes estar-se lesionant. Però hi ha cops que davant exercicis no perillosos, ells fan que ho sigui. Han de tenir clar que han de seguir les directrius que marca el professor i realitzar els exercicis i activitats en la mesura que els hi és possible. Un exemple d'activitats que no tenen perquè ser perilloses i poden acabar sent són els patins. Alumnes que no saben patinar i s'animen massa i agafen més velocitat del compte i després no saben frenar.

148. Valorar el propi cos i respectar-lo. L'àrea d'EF suposa un treball del seu cos. L'han de valorar i respectar-lo; no fent-li excessos de qualsevol tipus.

150. Formar-se hàbits higiènics positius per a la millora de la salut i de la qualitat de vida (alimentació, educació gestual...) Aquest ítem és una continuació del nº 135, si els alumnes tenen un coneixement del que és tenir una bona alimentació és molt més fàcil que després ho puguin aplicar a la vida diària. Un exemple d'educació postural bàsic és saber seure bé en les cadires de classe; males postures durant les moltes hores del dia que estan asseguts pot comportar mals d'esquena i inclús desviament de la mateixa.

151. Valorar les diferents activitats físiques i esportives com a recursos adequats per a l'ocupació del temps lliure i la salut. Aquest és l'únic ítem que parla explícitament d'activitats físiques. Fins ara, he trobat un munt d'ítems que no son considerats propis de l'àrea però que si que hi ha un treball. El fet de valorar les activitats físiques hauria de ser un dels ítems més importants i bàsics. Totes les explicacions que estic donant així ho demostren.

152. Saber comprar el que és necessari. Quant alumnes diuen als seus pares que necessiten unes bambes d'una determinada marca que si no és així no les volen. O necessiten tenir molta quantitat d'aquestes quan amb un parell ja n'hi ha prou.

d) Àmbit lingüístic

154. Comprendre el vocabulari bàsic dels discursos orals simples. Quan expliques els exercicis, les situacions de joc, han d'escoltar-te i han de conèixer el vocabulari específic, en aquest cas d'educació física per a poder entendre't.

156. Saber expressar amb ordre, directament, amb claredat i fluïdesa les idees pròpies. Amb els alumnes més grans, algun cop els he fet preparar alguna part de la classe

i portar-la ells a terme. D'aquesta manera estàs potenciant que se sàpiguen expressar amb ordre i fluïdesa els exercicis que volen realitzar.

157. Respectar les formes d'expressió d'altres persones i valorar la pluralitat lingüística. En una comunitat bilingüe com la nostra, inicialment ja ha d'haver un respecte vers la llengua en que s'expressa cada individu. Les classes d'EF és un lloc més on s'ha de respectar la forma d'expressar-se de cadascú.

160. Saber extreure conclusions. Quan es juga un partit i es guanya o es perd, s'ha de saber veure el perquè. Ha d'haver un treball previ de les jugades que han realitzat, quines han estat fetes correctament i quines no; i a partir d'aquí, podran extreure les conclusions correctament.

165. Conèixer la utilitat de la lectura pel que fa a la recerca d'informació. En el crèdit de síntesi i en algun treball teòric que puguis manar, s'han d'acostumar a llegir llibres, revistes, consultar pàgines web, de diferents tipus per a cercar la informació que necessiten.

166. Tenir capacitat per atendre, escoltar. Aquest ítem és el mateix que el nº 101 de l'àmbit social. Reafirma l'explicació que he donat en aquell ítem: Els alumnes d'avui en dia no saben escoltar al professor ni entre ells mateixos. Quan el professor explica els exercicis que s'han de realitzar, ells han de tenir l'hàbit de saber escoltar correctament.

167. Tenir capacitat de concentració. Aquest aspecte es treballa molt quan es juga en qualsevol esport col·lectiu. S'ha de pensar en el reglament del propi esport, en la millor tàctica per guanyar a l'adversari. Tot això suposa un esforç de concentració i d'estar per al propi joc.

173. Utilitzar eines del llenguatge (ex.: diccionaris, enciclopèdies...). Aquest ítem va en relació amb el nº 165. Quan manes un treball teòric o en el crèdit de síntesi han de buscar informació en diferents mitjans. En l'àrea d'EF trobem revistes especialitzades, pàgines web de diferents esports, editorials exclusives de llibres d'EF. L'alumne ha de conèixer tots aquests recursos.

175. Valorar la importància de l'ús de les biblioteques. Com a continuació de l'ítem anterior. Tots aquests recursos escrits o visuals, el millor lloc de trobar-los concentrats és en la biblioteca. Allí trobaran tots els llibres i revistes que necessiten, podran fer consultes a l'ordinador...

176. Gaudir de la lectura d'un text. Hi ha alumnes que no volen llegir; però en canvi tenen interès per les activitats d'educació física. Si a un alumne d'aquest li fas llegir un article d'un esport que a ell li agrada; el que faràs és que gaudeixi de la lectura.

177. Descobrir la necessitat de trobar tècniques diferents per millorar la capacitat de comunicació. En l'àrea d'EF fomentem i treballem el treball amb el cos. Aquest és un altre mitjà de relacionar-se amb els altres; no fa falta només el llenguatge verbal o l'escrit; el gestual també té la seva importància.

182. Conèixer el disseny de les pàgines web per a la consulta. Aquest ítem és un complement del nº 173. És important que els alumnes se'ls faciliti l'ús de l'ordinador com a consulta i recerca d'informació.

183. Tenir habilitat per utilitzar el llenguatge per transmetre sentiments. Una temàtica dintre del bloc de contingut d'expressió corporal és utilitzar el llenguatge corporal per a transmetre missatges, idees, sentiments...

184. Fer us del llenguatge no verbal com a mitjà per a fixar i desenvolupar el propi pensament. Aquest ítem és una continuació de l'anterior. En l'EF treballem el llenguatge corporal, molts cops infravalorat davant el llenguatge oral i escrit.

187. Interpretar la relació gestual i verbal. En el bloc de contingut d'expressió corporal també s'inclou realitzar petites dramatitzacions. Aquí és on es treballa pròpiament la relació entre el llenguatge gestual i el verbal.

189. Respectar els sentiments de les persones amb referència al seu territori i la seva pròpia llengua. Aquest ítem va en relació amb altres on diu que s'ha d'acceptar tots aquests alumnes immigrants que venen amb la seva religió pròpia, cultura i llengua i; com a persones integrants de la comunitat educativa se'ls ha de respectar les seves formes de fer.

e) Àmbit laboral

199. Conèixer les pròpies habilitats. En els centres escolars es primen molts més les habilitats intel·lectuals. Ens trobem que hi ha un gran nombre d'alumnes, sobre tot a l'ESO, que no volen estudiar; en canvi tasques manipulatives sí que són capaços de fer i, a més a

més, els hi agradem molt i se senten motivats. El professor d'EF és una via d'escapatori per aquests alumnes que no els hi agrada gaire estudiar; però en canvi els agraden tot un altre tipus de tasques més manipulatives.

200. Avaluar les pròpies possibilitats. Aquest ítem és força difícil a secundària obligatòria, hi ha alumnes que tenen capacitats intel·lectuals però no volen estudiar i, hi ha d'altres, que tenen unes capacitats cognoscitives normals, però tenen moltes ganes de superar-se. És important que l'alumne conegui i es valori les seves possibilitats cognoscitives, motrius i, a partir d'aquí vagi construint el seu futur i el que vol ser.

201. Tenir afany de promoció. És important que l'alumne tingui afany de superar-se constantment. Des de l'àrea d'EF es prioritza la superació motriu prou important en l'edat d'ESO. Si ajudem als alumnes a que sàpiguem córrer millor, a que els hi surtin millor les habilitats específiques dels diferents esports col·lectius... provocarem un afany de promoció que es farà extensible a les altres àrees curriculars i, a ell mateix, com a persona.

202. Consolidar les pròpies capacitats. Si un alumne té unes capacitats i un altre, unes de diferents; el que hem de fer és consolidar i promocionar les que té cadascú en particular. Les capacitats motrius o manipulatives, sovint infravalorades, poden ser gran vàlua en el seu futur laboral.

204. Saber prendre decisions. En els jocs i esports hi ha molta estratègia, constantment s'han de prendre decisions. En l'àrea d'EF és una forma molt vàlida de treballar aquesta habilitat que, posteriorment li serà molt útil en la vida quotidiana.

207. Analitzar les tasques pròpies d'uns determinats treballs. Una sortida molt vàlida per la gent que no vol estudiar i li agrada molt els esports és fer-se monitor/entrenador de categories inferiors. Pels que volen ser professors d'EF se lis explica la diferència entre Magisteri i INEF i també tenen l'opció de fer un mòdul professional.

208. Implicar-se en la feina. Implicar-se en els jocs, implicar-se en les classes, voler fer les coses bé, autosuperar-se... tot això es fa des de les diferents àrees.

211. Gaudir de la satisfacció de la feina ben feta. Quan un alumne realitza correctament un exercici, li surten les habilitats específiques ha de gaudir d'aquesta satisfacció personal d'haver fet les coses ben fetes.

212. Superar-se en la feina. Tenir ganes de fer els exercicis correctament, seguir la classe i voler-se superar. Tot això té una equiparació en la vida laboral. Si des del centre escolar i des de cada àrea es demana això, llavors l'individu, en la vida laboral i d'adult es voldrà superar constantment.

213. Ser creatiu en el lloc de treball. No només és vàlida aquella persona que sap memoritzar i realitza un treball de forma normal. Les persones creatives tenen moltes més possibilitats d'arribar més lluny. L'aportació que pot fer l'àrea d'EF és molt gran: quan realitzem un joc o estem jugant un partit d'un esport col·lectiu no només s'han de seguir les regles del joc estrictament sinó que també s'han de trobar respostes creatives, estratègies per a poder guanyar.

214. Ser solidari amb l'equip de treball. Hi ha cops que realitzem els exercicis en grups perquè no hi ha suficient material. Quan es realitzen aquests tipus de classe s'ha de procurar conscienciar a l'alumne que hi ha tot un treball d'equip, i si hi ha alguna persona del grup que li costa més fer l'exercici, llavors cal ajudar-lo més. El crèdit de síntesi és una altra forma de treball en grup.

215. Tenir esperit crític (constructiu) en el lloc de treball. Hi ha un determinat grup d'alumnes que tot ho veuen malament, sempre es queixen. En aquests tipus d'alumnes s'ha de reconduir aquesta conducta cap a una crítica constructiva; veure el positiu del tema. En les classes d'EF es veu quan hi ha poc material i es queixen que no tenen suficient temps de fer els exercicis. Si tu reconduïxes la situació a aprofitar més el temps entre exercici i exercici, no perdre tant el temps parlant... comprovaran que la situació de classe millora notablement.

216. Conèixer l'avaluació, l'autoavaluació. L'alumne ha de conèixer de les diferents assignatures que és el que el professor li demanarà. Tenir clar el concepte d'avaluació ajudarà a l'alumne a formar-se uns criteris propis que l'ajudaran a analitzar què cal fer perquè l'avaluació li sigui més eficaç.

218. Acabar les tasques que es comencin. Tenim un col·lectiu d'alumnat que es cansen sovint de tot, necessiten constantment noves activitats. En les bàsiques els hi costa ser constants. Des de la classe d'EF la col·laboració a aquest ítem és la mateixa que les altres àrees. Si a començament de classe es plantegen tots els exercicis que s'han de fer; aquests s'han d'acabar en el temps que determina el professor, no quan ells vulguin.

219. Saber fer la pròpia autocrítica. A un alumne se li ha de potenciar el fet de ser crític amb ell mateix. Que sàpiga valorar el que fa bé i el que fa malament. Des de la classe d'EF es potencia aquest ítem a partir dels mateixos exercicis i jocs. L'alumne ha de fer una autoavaluació (ítem nº 216) i després fer-se una crítica constructiva i de millora del que ha fet malament.

220. Tenir capacitat d'adaptació a les innovacions. Hi ha alumnes que quan fan un joc sempre el volen jugar de la mateixa forma. Molts cops els jocs tenen variants i el que fa el professor d'EF és anant variant la forma de jugar. L'alumne ha d'acceptar aquests canvis que seria l'equivalent de l'ítem proposat.

221. Tenir capacitat d'esforç en un moment determinat. Hi ha alumnes que realitzen un esforç molt fort al començament de la classe. Ells han de ser capaços de dosificar-se. En els partits dels esports col·lectius es veu molt clar. Hi ha alumnes que comencen a jugar molt espinosament però no poden aguantar aquest ritme tot el partit. Ells han de tenir la capacitat de jugar amb un ritme bo, però que no els cansi, i tenir la capacitat de fer una esforç determinat, per exemple quan han de realitzar un atac o be estan en posició de defensa i han de parar l'atac de l'equip contrari.

222. Manifestar autonomia personal en la planificació i actuació d'accions. En els jocs i en els esports l'alumne ha de saber prendre constantment decisions a partir de les seves pròpies capacitats motrius i tenir en compte les dels seus companys.

223. Desitja aprendre més i millorar. Com a professors hem de crear als alumnes aquest instint de millora, alhora de fer els exercicis els jocs... millorar l'avaluació. És un treball de motivació constant, que l'alumne tingui ganes d'aprendre; aquest el fonament bàsic de la LOGSE.

224. Tenir autoestima. Quants alumnes ens trobem que tenen l'autoestima baixa. Des de l'àrea d'EF podem ajudar als alumnes a què es sentin realitzats en les tasques que se lis encomanen, que trobin satisfacció en el que fan, que vulguin superar-se; el professor realitzarà sempre un reforç positiu. D'aquesta forma el seu ego es veurà enfortit.

225. Ser prudent. L'àrea d'EF comporta fer una sèrie d'activitats que, algun cop, sinó estan ben fetes tenim el risc de lesionar-se. Hem de fer veure als alumnes que ells han de ser capaços de veure les seves limitacions i de saber preveure aquestes situacions de risc que, algun cop les provoquen ells mateixos.

227. Reconèixer la feina ben feta. L'alumne ha de trobar l'autosatisfacció quan li surten bé les activitats que mana el professor, quan veu que es va autosuperant i que cada cop li surten millor els exercicis. Llavors ha de saber reconèixer la feina ben feta.

228. Garantir la realització d'una tasca amb el temps i l'esforç d'actuació previst. Com a continuació de l'ítem anterior, les feines ben fetes s'han de procurar fer dintre d'un marge de temps determinat i no utilitzar més temps del compte. L'alumne ha de tenir clar que no ha de perdre el temps i ha de procurar fer els exercicis dintre del temps proposat pel professor.

230. Tenir hàbit de treball. Des de les mateixes classe d'EF es fomenta aquest ítem. L'alumne té l'obligació d'aprendre allò que li ensenyen els professors. Ha de tenir un hàbit a casa de repassar o fer els exercicis que li ha encomanat el professor i si hi ha alguna cosa que li costa més caldrà que la torni a fer perquè l'assimili millor de cara a una avaluació. L'àrea d'EF no queda fora d'aquest hàbit. Allí també s'encomana una sèrie d'exercicis que l'alumne ha de saber fer i caldrà un treball extra personal si no ho aconsegueix en l'horari de classe.

232. Seguir les normes d'actuació i seguretat. Aquest ítem és la continuació del nº 225. L'alumne ha de seguir les directrius que marca el professor, evitant en tot moment, el perill de lesionar-se ell o algun company de la classe.

233. Acceptar decisions irreversibles. Els alumnes tenen clar que les classes d'EF són eminentment pràctiques. Hi ha cops que per mal temps, o perquè està establert en el projecte curricular, el professor ha de realitzar una sèrie de classes pràctiques que els alumnes no volen. Ells han de saber acceptar aquest fet.

234. Admetre la figura de l'autoritat com a membre responsable de la feina. En les classe d'EF i en les altres matèries han de tenir clar que representa la figura del professor, ja que hi ha cops que els mateixos alumnes la tergiversen i no volen admetre que és obligatori seguir les directrius que marca el professor.

235. Conèixer els beneficis i els desavantatges de treballar en equip. Aquest ítem suposa una continuació del nº 214. En les classes d'EF hi ha moltes diferències motrius, hi ha cops que el professor agafa algun alumne que li surti correcte l'exercici que ha de realitzar i li demana que l'ajudi com a professor de suport. Quan el professor demana fer exercicis en equip es demana que l'alumne que més en sap ajudi al que menys i viceversa.

Tots dos surten guanyant; el que fa de professor comença a tenir responsabilitat d'ensenyar als altres i, el que li costa rep més temps ajuda.

237. Saber col·laborar. És la continuació de l'anterior. Aquests alumnes que destaquen més serveixen molt d'ajuda al professor; així ells no s'avorreixen i col·laboren en la tasca de docència.

238. Saber assumir responsabilitats. L'exemple de l'ítem interior serviria per assolir aquest. Un altre exemple d'EF seria tenir cura i respecte del material que s'utilitza perquè no es malmeti abans d'hora; i en cas de tractar-lo ha d'assumir la responsabilitat de reposar-lo.

239. Valorar el treball propi i el dels altres. Hi ha alumnes en les classe d'EF que s'esforcen molt més que d'altres perquè li surtin bé. Tant un com els altres han de valorar el seu propi treball, l'esforç que han realitzat per assumir-lo i també valorar el treball dels companys.

240. Tenir generositat per aportar coneixements importants per al grup. Si hi ha algun alumne que practica algun esport extraescolarment i el domina molt i més que el professor, no ha de tenir inconvenient d'ensenyar als seus companys de classe els coneixements que pugui tenir.

241. Ser honest. Bé aquest és el treball del dia a dia, no enganyar, saber acceptar la veritat, ser conscient de la tasca que ha realitzat. Des de l'àrea d'EF suposa un treball constant.

245. Ésser constant. És una altra virtut que s'ha de potenciar des de totes les àrees curriculars. Si es vol aconseguir un objectiu s'ha de ser constant en el treball de dia a dia. Si ells saben que tenen que saber entrar a cistella per la dreta i l'esquerra, han de practicar cada dia de classe, no ho poden deixar per l'últim dia d'examen.

6. CONCLUSIONS

En una primera impressió, pot semblar que sigui un treball teòric. Però el resultat final és ben diferent. M'he hagut de basar en un enriquidor marc teòric per a situar l'estat de l'àrea d'EF en el moment actual.

He partit de la Constitució, en l'article 27 que diu que tothom té dret a l'educació. A partir d'aquí m'he centrat en el moment que es va aprovar la LOGSE (3-10-1990). Ha estat una llei molt revolucionària en l'aspecte de canvis curriculars.

Per a fonamentar els beneficis que ha suposat per l'àrea d'EF he realitzat una anàlisi de tots els articles de la llei, des del punt de vista de l'EF. Com que ens trobem en la comunitat de Catalunya, calia centrar-se en l'ESO, com etapa que finalitza l'ensenyança obligatòria de tots els alumnes.

Paral·lelament a l'aplicació de la llei, la comunitat de Catalunya va realitzar un estudi, conjuntament amb altres comunitats d'Espanya, de les competències bàsiques; és a dir, allò que l'alumne ha d'assolir en acabar l'ensenyança obligatòria i que es considera bàsic.

Davant les conclusions d'aquest estudi que no va tenir en compte l'àrea d'EF en cap àmbit, he volgut fer un anàlisi, ítem per ítem, per a reafirmar que l'àrea d'EF està present en la majoria d'ells.

Posteriorment al marc teòric, he realitzat un treball d'investigació dels continguts que creuen els professors d'EF que més s'haurien de treballar a l'aula. Aquest treball d'investigació forma part d'un altre més extens de l'estat de l'àrea d'EF a partir de la LOGSE.

Les aportacions donades pels professors seran el meu sustento de les presents conclusions. Aquestes conclusions no tindran un caire individual sinó que abastaran l'opinió d'un col·lectiu de professors d'EF de secundària obligatòria.

1. CONCLUSIONS DE LES PREGUNTES DEL QÜESTIONARI

Els blocs de contingut que més treballen els professors a secundària obligatòria són el d'activitats físico-esportives i el de les qualitats físiques bàsiques, el d'habilitats motrius també el consideren força important. Hi ha un quart bloc de contingut que es treballa molt menys, és el d'expressió corporal.

Malgrat que, en l'anàlisi dels ítems de les competències bàsiques, els que feien més referència a continguts curriculars pertanyien al bloc de contingut d'expressió corporal; a la pràctica, és el que menys s'utilitza; i per tant, s'han de crear ítems nous que facin referència als blocs que els professors consideren més bàsics.

L'anàlisi dels continguts prescriptius del 1r nivell de concreció, agrupats per tipus de continguts, ens trobem que, en els continguts de procediments, els continguts que més es treballen corresponen als blocs de contingut que han obtingut més alta puntuació en la pregunta anterior. En els continguts de fets i conceptes, passa quasi bé el mateix; els que han obtingut més alta puntuació de mitjana corresponen amb els del mateix tipus dels continguts de procediments. És sorprenent el fet que el col·lectiu de continguts d'actituds són els que han tingut una valoració més alta per part dels professors. Això és degut a que l'EF té un alt component actitudinal. Quan posteriorment faci les conclusions de l'anàlisi dels ítems de les competències bàsiques, comprovarem que un gran nombre d'ells tenen un caire actitudinal.

Respecte la pregunta de què pensen els professors respecte el currículum actual, la tendència és de bastant alta. Si els professors d'EF consideren que el seu currículum és bo, aquest no pot rebre modificacions en depriment seu.

Corroborant aquesta pregunta, havia les dues posteriors de què afegirien i traïrien del currículum. El percentatge més alt correspon a què no modificarien res del currículum actual. Llavors si els professors tenen una bona opinió de la seva matèria de docència, discrepa amb els ítems que han considerat bàsics en les competències bàsiques.

En la pregunta de la reforma LOGSE, preguntant si havia beneficiat l'àrea d'EF, l'opinió que tenen els professors és de bastant. Llavors, no s'ha de fer un pas enrera i no considerar l'àrea com un àmbit dintre de les competències bàsiques.

Si agafem l'opinió dels alumnes sobre quins temes de l'assignatura els hi agrada més, el percentatge més alt correspon a la vessant esportiva i lúdica del joc. En les competències bàsiques no es fa cap referència sobre aquest tema.

I, el tema que agrada menys, feia referència al treball de la condició física, al fet de fer teoria i exàmens i al bloc de contingut d'expressió corporal; que, corroborant l'opinió dels professors és la temàtica que treballen menys.

Per tant com a conclusió general d'aquest apartat, s'haurien de crear uns ítems que fessin referència al bloc de contingut d'activitats físico-esportives i al de les qualitats físiques bàsiques; sense deixar de banda les habilitats motrius.

2. CONCLUSIONS DE L'ANÀLISI DE LES COMPETÈNCIES BÀSIQUES

Un primer treball ha estat analitzar, ítem per ítem, els proposats per la junta d'avaluació. Com s'ha pogut comprovar en l'anàlisi, hi ha hagut un gran nombre d'ítems que guarden relació amb l'àrea. Dels 245 ítems proposats en he trobat 109 ítems que es treballen des de l'àrea d'EF; equival al 44%.

Per a les conclusions de les competències bàsiques, em basaré en les diferents classificacions que ha fet el Departament d'Ensenyament. Els ítems del qüestionari que he considerat que es treballen dintre de l'àrea d'EF han estat marcats amb un retolador fluorescent.

Els ítems dels qüestionaris assenyalats, com les diferents classificacions, es troben en l'annex d'aquest treball. Les conclusions d'aquest apartat estan fetes a partir d'aquestes classificacions.

Una primera classificació dels ítems ha estat per ordre de mitjana de valoració; és a dir, s'ha fet un ranking de la més valorada a la que menys. Hi ha un nombre de tall, les que han obtingut una mitjana de valoració superior a 5 i les que no arriben.

D'aquesta primera classificació, trobem que dels 138 ítems que tenen una mitjana superior a 5, el 64% els he considerat que es treballen dintre de l'àrea. En canvi, dels 107 ítems que no arriben a la mitjana de 5 només el 26% d'aquests es treballen en l'àrea d'EF.

Per tant, ens trobem que els ítems que he considerat que es treballen en l'àrea d'EF es troben en major representació quan la mitjana de la valoració supera el 5. Dit d'una altra manera, l'àrea d'EF es troba en els ítems més valorats.

Una altra classificació ha estat per àmbits. El resultat dels ítems que es treballen en l'àrea d'EF en relació a cada àmbit ha donat:

Àmbit	Nº ítems	Nº ítems relacionats amb l'EF	%
Matemàtic	41	16	39%
Social	67	31	46%
Tecnocientífic	45	16	36%
Lingüístic	36	11	31%
Laboral	56	35	63%

Com es pot veure en els percentatges, dels ítems que he considerat que es treballen en l'àrea d'EF, aquests es troben més representats en l'àmbit laboral, en un 63%; seguit del

social amb un 46%; i en menor proporció, el matemàtic en un 39%; el tecnocientífic, amb un 36% i; per últim el lingüístic, amb un 31%.

El fet que en l'àmbit laboral hagi el percentatge més alt, és degut a que la majoria d'ítems que he assenyalat fan referència a l'actitud de l'alumne vers el treball; és important que l'alumne assoleixi uns bons hàbits de treball, i des de l'àrea d'EF es potencia molt que l'alumne sigui responsable del seu propi treball i progrés, sàpiga relacionar-se amb correctament amb els companys, es realitzen exercicis en grups per tant ha de saber treballar en grup...

En l'àmbit social, els ítems que es treballen des de l'àrea d'EF, són els que fan referència a conèixer-se un mateix, a tenir actituds positives vers altres col·lectius socials, tenir unes bones regles de conducta...

En l'àmbit matemàtic ens trobem amb uns ítems d'aplicació de l'àrea de les matemàtiques a la vida quotidiana i en relació amb l'educació física: unitats de mesura, àrees i volums, treballs amb el plànol...

En l'àmbit tecnocientífic els ítems fan més referència al coneixement d'un mateix, a respectar el medi ambient, tenir uns hàbits per a la millora de la salut. En aquest àmbit ens trobem l'únic ítem que parla de l'EF d'un manera implícita, és el nº 151: "Valorar les diferents activitats físiques i esportives com a recursos adequats per a l'ocupació del temps lliure i la salut".

En l'àmbit lingüístic els ítems es centraven més en la capacitat d'atendre i escoltar, saber expressar-se amb claredat, respectar altres formes d'expressió, conèixer altres recursos comunicatius.

Com s'ha comprovat l'àrea d'EF es troba en els 5 àmbits en major o en menor proporció. Aquest estudi evidencia aquest fet i, com a àrea independent, ha de tenir el reconeixement adequat per part de l'Administració.

En la identificació dels ítems del qüestionari per àmbits i subàmbits ens trobem que els ítems que es treballen en l'àrea d'EF estan representats en quasi tots els subàmbits. Això ens indica que les competències que l'administració educativa considera bàsiques, moltes d'elles es treballen des de l'àrea d'EF.

Com a conseqüència, podem dir que els ítems que ha proposat Ensenyament són bastants correctes des del punt de vista de l'àrea d'EF, el que caldria fer és afegir nous ítems més específics de l'àrea que cal que l'alumne els assoleixi per aconseguir una educació global.

En la classificació de la relació de les competències bàsiques classificades per àmbits i dimensions curriculars ens trobem que no tots els ítems del qüestionari inicial esta reflectits, hi ha 216 dels 245.

En aquesta, els ítems que es treballen en l'àrea d'EF, estan representats en les tres dimensions curriculars: coneixements, habilitats i actituds de la següent forma:

Dimensió curricular	Nº ítems	Nº ítems relacionats amb l'EF	%
Coneixements	75	25	33%
Habilitats	73	36	49%
Actituds	68	53	78%

Analitzant aquest quadre es pot veure que la dimensió curricular que més es treballa des de l'àrea d'EF és la d'actituds en un 78%, la d'habilitats en un 49% i la de coneixements en un 33%.

L'àrea d'EF, malauradament, es troba molt infravalorada respecte les altres àrees curriculars. El bagatge enriquidor que comporta l'àrea respecte la dimensió curricular d'actituds és molt alta. Aspectes com tenir cura dels companys, respectar el material i les instal·lacions, acceptar les diferències físiques, valorar el llenguatge corporal... són varis exemples.

La dimensió curricular d'habilitats correspondria a la de procediments, habilitats com l'orientació, de resoldre conflictes, saber-se relacionar-se amb companys d'altres cultures, l'observació per a poder discernir quan un exercici està ben executat o no... en són alguns exemples.

La dimensió curricular de coneixements és la que menys ítems hi ha en referència a l'àrea d'EF. Això és una evidència perquè la mateixa àrea és caracteritza per promocionar-se més com una àrea procedimental que conceptual. Conceptes d'alguna part de la geometria, estadística, unitats de mesura, processos interns

Com a conclusió general d'aquest treball, proposo afegir a les competències bàsiques actuals els ítems següents més relacionats amb l'àrea d'EF:

- Domini de les habilitats motrius bàsiques com a base de l'aprenentatge de les específiques.
- Conceptes de: força, resistència, velocitat i flexibilitat.
- Conceptes de: esport individual i esport d'equip.
- Seguir el ritme de diferents tipus de música.
- Domini de l'expressió corporal com a font de comunicació.
- Conèixer els gestos tècnics d'alguns esports col·lectius.

- Conèixer els jocs tradicionals de la seva localitat.
- Realitzar activitats esportives a la natura, tot respectant-la.
- Respectar les normes dels jocs i esports.
- Voler millorar la seva condició motriu innata.
- Acceptar la diversitat motriu dels companys de la classe.
- Respectar el material i instal·lacions d'EF.
- Conscienciar de l'activitat física com a font de salut i qualitat de vida.

Com es pot comprovar en aquest ítems, tots ells es fonamenten en l'àrea d'EF. És possible, que se'n puguin afegir algun més. Crec que aquests són els BÀSICS, que s'haurien de considerar que l'alumne hauria d'assolir en acabar l'ensenyança obligatòria.

Espero en aquest treball ajudar a l'àrea d'EF, al mateix Departament d'Ensenyament a que tingui en compte la importància d'aquesta àrea en el desenvolupament global dels nostres alumnes.

7. BIBLIOGRAFIA

- Apunts del curs "Introducció al SPSS" per Urbano Lorenzo. Universitat Rovira i Virgili. Departament de psicologia. 1998.
- COHEN I MANION (1990): Métodos de investigación educativa. Ed. Muralla. Madrid.
- COLÀS, M^a pilar i BUENDIA, Leonor (1992): Investigación Educativa. Ed. Alfar. Sevilla.
- COLL, C. (1992): Los contenidos en la reforma: enseñanza y aprendizaje de conceptos, procedimientos y actitudes. Editorial Santillana. Madrid.
- FERNANDEZ, G. i NAVARRO (1989): Diseño Curricular en Educación Física. Ed. Inde. Barcelona.
- GENERALITAT DE CATALUNYA. DEPARTAMENT D'ENSENAYMENT. Consell Superior d'Avaluació del Sistema Educatiu: Identificació de les competències bàsiques en l'ensenyament obligatori. Resum.
- GENERALITAT DE CATALUNYA. DEPARTAMENT D'ENSENAYMENT (2000): Identificació de les competències bàsiques en l'ensenyament obligatori. Ed. Departament d'Ensenyament de la Generalitat de Catalunya. Barcelona.
- GIRALDES, M. (1987): Metodologia de la educación física. Ed. stadium. Buenos Aires.
- PEÑA SANCHEZ DE RIVERA, Daniel (1995): Estadística, Modelos y Métodos. Ed. Alianza. Madrid.
- RODRÍGUEZ, GIL i GARCIA (1996): Metodología de la investigación cualitativa. Ed. Aljibe. Málaga.

- SANCHEZ CARRION, Juan Javier (1995): Manual de análisis de datos. Ed. Alianza Universidad Textos. Madrid.
- SERRAMONA, J (2000): Identificació de les competències bàsiques a l'ensenyament obligatori.
- VISAUTA VINAUCA (1997): Análisis estadístico con SPSS para Windows. Ed. Mc Graw-Hill. Madrid.
- ZABALA (1995): La práctica educativa. Ed. Graó. Barcelona.