

ELS EDIFICIS ROMANS A LES AULES

Conxita Collellmir Vives



Curs escolar 2003-2004

IES Rafael Casanova
Sant Boi de Llobregat

Especialitat: Llengües Clàssiques

ÍNDEX

	Pàg.
Introducció	I-II
Les ciutats romanes	1
Tàrraco	6
Empúries	12
Bàrcino	17
La ciutadella de Roses	21
L'habitatge	26
Un model de <i>domus</i> amb peristil: la <i>domus</i> romana d'Empúries	30
Les <i>Villae</i>	34
Els temples romans	40
Els espectacles públics	44
Les termes	50
Les necròpolis	55
A mode de conclusió	59
Bibliografia	61

INTRODUCCIÓ

L'objectiu d'aquest treball és fer veure a l'alumnat que la nostra cultura arrenca, en gran part, del món grecollatí, fer-li prendre consciència de la gran varietat de fets culturals quotidians d'arrel clàssica, i proporcionar-li eines per descobrir l'origen d'altres fets i manifestacions culturals.

L'alumnat ha d'apropar-se al món clàssic a partir d'allò que veu i coneix, d'allò que té al costat. Per això, la reproducció plàstica d'allò que pot observar, d'allò que té a l'abast, és una forma adequada i atractiva d'entendre i valorar el nostre patrimoni cultural, buscant analogies i similituds entre el món actual i el clàssic.

Tot el món romà (llengua, història, cultura, institucions...) està present en aquestes reproduccions de ciutats, habitatges, temples, termes, espectacles públics, necròpolis...

La societat romana hi està representada en cadascun dels seus estrats, des dels esclaus fins a la categoria dels duúmvirs (la diarquia que encapçalava el poder executiu en les colònies). Les reproduccions dels diferents tipus de tombes, i les inscripcions que ens informen del *cursus honorum* d'un ciutadà romà en les necròpolis, en són un exemple.

La vida quotidiana està representada tant en les senzilles maquetes de les *domus* tradicionals romanes on l'atri és l'espai de múltiples funcions, com en les luxoses i àmplies *domus* amb peristil. Aquest seria el cas de la maqueta de la *domus* romana d'Empúries, on cada estança té un ús específic i està adornada amb esplèndids mosaics bicolors, i que disposa de termes d'ús privat. Altres habitatges, com les ínsules o pisos de lloguer i vil·les senyoriales (vil·la de Torre Llauder, vil·la dels Munts, vil·la de Sant Boi...) complementen l'estudi de l'habitatge romà.

Els jocs i els espectacles públics estan representats en les maquetes que reproduïen el teatre de Mèrida i l'amfiteatre i el circ de Tàrraco. Fins i tot s'hi detallen els elements de l'espina d'un circ (els obeliscs, les estàtues de les divinitats, els dofins, que han de ser mòbils per tal d'assenyalar les set voltes que els aurigues havien de fer en cada carrera...).

L'estudi del món romà convé que es desenvolupi a partir del coneixement que els estudiants tinguin de la gran civilització que ocupà el nostre territori i que ens llegà llengua, costums, cultura i allò que anomenem humanisme. És per això que treballem en primer lloc les ciutats romanes que ens envolten, Tàrraco, Empúries i Bàrcino, i també altres restes arqueològiques, com ara les del barri hel·lenístic de la ciutadella de Roses o de Torre Llauder, reproduint les restes *in situ*.

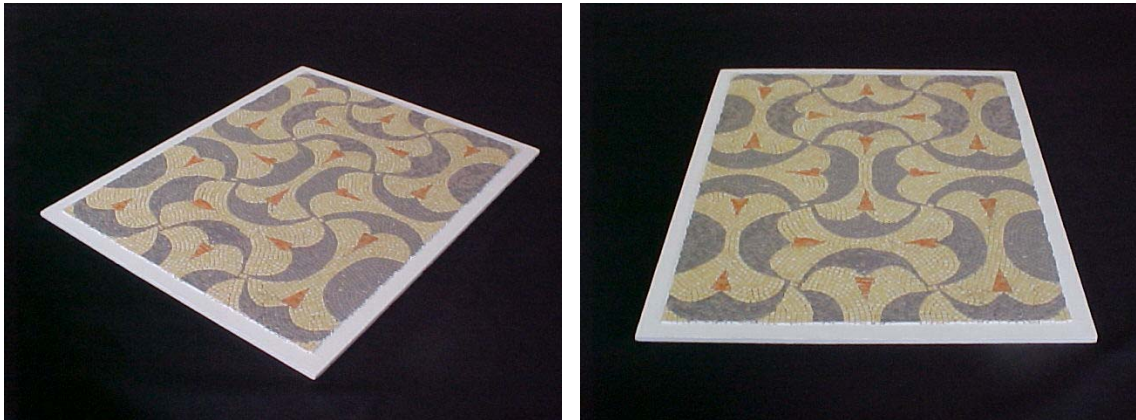
Creiem que la reproducció del llegat clàssic és una manera d'il·lusionar i motivar l'alumnat per a l'estudi i comprensió de la cultura romana; a més de fomentar el respecte envers el nostre patrimoni històric.

El present dossier recull 12 temes. Per a cadascun s'han construït maquetes de ciutats o edificis romans que contenen *per se* la informació essencial; són representades en fotografies i complementades per explicacions teòriques i activitats per als alumnes.

El treball va destinat principalment a les àrees de Ciències Socials i Tecnologia i als crèdits de Cultura Clàssica, de manera que pot ser aplicat tant a l'Eso com al Batxillerat; també pot aplicar-se a altres àrees, donada la seva interdisciplinarietat, com ara Visual i Plàstica o Ciències Experimentals.

Considerem que aquesta tasca educativa fomenta la creativitat, la imaginació, l'habilitat manual, la participació, el treball en equip, la solidaritat, la sensibilitat envers el món clàssic i sobretot la recerca, l'estudi i l'estima de les arrels del nostre país.

LES CIUTATS ROMANES

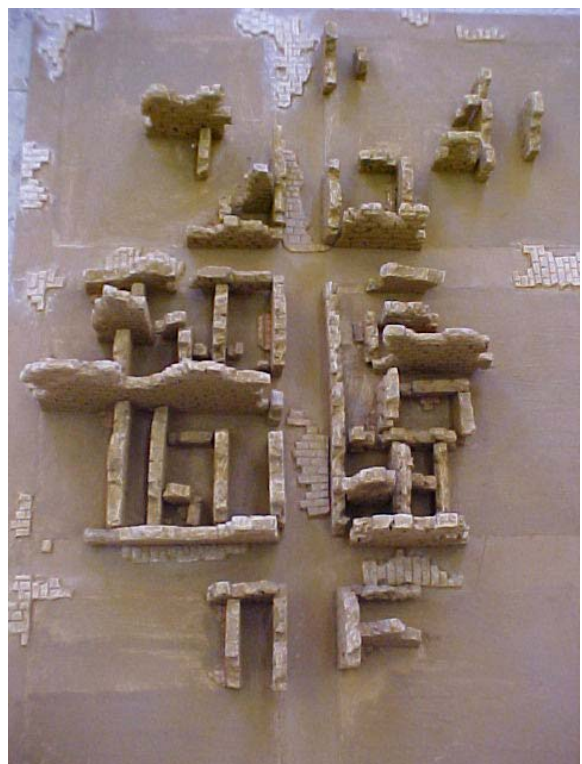


Els romans eren un poble bel·licós i conqueridor, que anava annexionant-se el territori que conquistava. En una primera fase, es limitaven a controlar el territori militarment i a explotar-lo econòmicament. Però a finals del segle II a.C., van començar a dur a terme una política colonitzadora, basada en l'establiment de soldats llicenciats a les terres conquerides, amb la finalitat que fundessin ciutats i no tornessin a Itàlia.

L'arqueologia ens documenta la fundació a Catalunya d'algunes ciutats romanes en aquests anys (finals del segle II i inici del I a.C.). Aquestes se solien construir a prop d'antics poblats ibèrics i normalment eren ciutats de nova planta, encara que, en alguns casos, van adaptar i ampliar ciutats que ja existien.

A les ciutats romanes de nova planta es pot apreciar la predilecció dels romans per la simetria i simplicitat del traçat. La ciutat seguia un disseny rectangular dividit per dos carrers perpendiculars, el *cardo maximus* i el *decumanus maximus*. Paral·lels a aquests, es traçaven els altres carrers, els quals formaven una quadrícula, seguint l'anomenat disseny hipodàmic, perquè fou un arquitecte grec, Hipòdam de Milet (segle V a.C.), l'inventor de la distribució regular d'una ciutat.

El naixement d'aquestes noves ciutats va comportar també la reorganització i la divisió regular del territori cultivable dels voltants, fet que els romans anomenaven *centuriatio*.



La ciutat no era concebuda pels romans com una simple aglomeració de gent i habitatges, sinó que constituïa un centre religiós, econòmic i administratiu inspirat en el model de la ciutat de Roma.

Va ser a l'època de l'emperador August quan es varen fundar més ciutats. Aquest va partir de la planificació de Juli Cèsar, que ja havia deixat empremta a la Bètica i al litoral tarraconense. Va ser Juli Cèsar qui va concedir l'estatut de colònia a *Tarraco*. Mentre que August va crear la colònia *Barcino*.

Normalment les colònies eren ciutats de nova creació, i els ciutadans que hi residien tenien els mateixos drets que els ciutadans de Roma. *Tarraco, Barcino, Iluro, Baetulo, Valentia, Dianium, Lucentum, Palma*, són alguns exemples.

D'altra banda, els municipis, que normalment eren ciutats construïdes a partir de nuclis urbans anteriors, havien de pagar impostos a Roma, tal com indica la mateixa paraula formada per *munera* (impostos) i *capere* (recollir). *Emporiae, Gerunda, Egara, Iesso, Ilerda, Aeso, Saguntum, Ebussus..*, són ciutats romanes amb la categoria de municipi.

Però només podem parlar de ciutats romanes quan l'arqueologia ens permet trobar testimonis d'una estructura municipal, com ara inscripcions de magistrats municipals o una estructura urbana prou definida.

Vegem-ne algun exemple.

Inscripció dedicada per un duúmvir quinquennal al Geni de la ciutat de Tàrraco:

GENIO COL(oniae) I(uliae) V(rbis) T(riumphalis)
TARRAC(onis)
L(ucius) M(inicius) APRONIANVS
II VIR Q(uin)Q(uennalis) TESTAMENTO
EX ARG(enti) LIBRIS XV (unciis duabus)
PONI IVSSIT

Inscripció trobada a la ciutat d'Aeso i que fa referència al càrrec municipal d'edil:

Q(uinto) FABIO
Q(uinti) F(ilio) GAL(eria tribu)
MATERNO
AED(ili) LIC(inia) M(arci) F(ilia)
NVMANTINA
MATER

Inscripció d'un pedestal erigit per ordre dels decurions ausetans, en honor de Luci Licini Segon, llibert que ostentà el càrrec de sèvir augustal a les colònies de Tàrraco i Bàrcino.

L(ucio) LICINIO
SECVNDO
ACCENSO PA
TRON(o) SVO L(ucio) LI
CINIO SVRAE
PRIM(o) SECVND(o)
TERT(io) CONS(ulatu) EIVS
IIIIIVIR(o) AVG(ustali) COL(oniae)
I(uliae) V(rbis) T(riumphalis) TARRAC(onis) ET COL(oniae)
F(aventiae) I(uliae) A(ugustae) P(aternae) BARCIN(onis)
EX D(ecreto) D(ecurionum)
AVSETANOR(um)

La següent inscripció fa referència al nom de la ciutat de Mataró (*Iluro*)

L(ucius) MARCIVS Q(uinti) F(ilius) GAL(eria) OPTATVS
AEDIL(is) TARRACONE II(duo) VIR ILURONE
ET II(duo) VIR QVINQVENNALIS PRIMVS
PRAEFECTVS ASTVRIAE TRIBVN(us) MILIT(um)
LEGIONIS SECVNDAE AVGVSTAE
ANNOR(um) XXXVI (triginta sex) IN PHRYGIA DECESSIT

La representació ciutadana a les colònies estava constituïda per l'ordre dels decurions, format per un centenar de membres, que funcionava com un cos consultiu de la ciutat. Encapçalaven el poder executiu dos duúmvirs, de la mateixa manera que a Roma hi havia dos cònsols. També trobem magistrats equivalents alsensors romans, formats pels duúmvirs quinquennals, encarregats de fer el cens. Tampoc no faltaven els edils, magistrats encarregats del funcionament dels serveis públics. Entre els càrrecs religiosos relacionats amb la política tenim el de *flamen*, que a Roma corresponia al pòntifex màxim i presidia el culte imperial de la ciutat

Tots els càrrecs anteriors només eren reservats als ciutadans lliures; per als lliberts, antics esclaus manumesos, hi havia el col·legi dels sèvirs augustals, sis homes que s'encarregaven del culte a l'emperador.

ACTIVITATS

- a) Què creus que és l'epigrafia? Busca la definició en un diccionari etimològic.
- b) Què s'entén per ciutat romana? Com podem determinar si realment és tracta d'una ciutat?
- c) Interpreta les inscripcions i assenyala els càrrecs municipals que en dedueixes.
- d) Quin era el nom complet de les ciutats de Bàrcino i Tàrraco?
- e) Què era la *centuriatio*?
- f) Situa en un mapa de Catalunya les ciutats romanes que coneguis.
- g) Observa la maqueta del pont romà de Martorell (*Ad fines*). Quines legions varen ser les encarregades de construir el pont?
- h) Observa en el plafó dedicat a l'expansió romana la il·lustració d'un dels quatre vasos apol·linars, trobats a les *Aquae Apollinares* de Vicarello, a prop de Roma; busca-hi cinc noms de ciutats romanes.
- i) Observa en el mateix plafó el mapa de la Via Augusta a Catalunya; intenta dibuixar el seu traçat.
- j) Fixa't en la maqueta de Tàrraco: hi un mil·liari al costat de la Via Augusta; mira quina forma té. Saps per a què servien els mil·liaris?

TÀRRACO

Tàrraco es va crear a finals del s. III a.C. com a conseqüència de l'enfrontament entre Roma i Cartago pel control econòmic i polític de la Mediterrània occidental. Els germans Escipions van considerar que per la seva situació geogràfica aquest territori tarragoní era un lloc estratègicament ideal per establir-hi un *praesidium* militar com a base principal de campanyes militars i d'operacions de conquesta i d'annexió del territori hispànic. Aquest *praesidium* es va situar a la part més alta (lloc millor dotat topogràficament per a la seva defensa) amb un recinte emmurallat per garantir-ne la protecció. La intervenció dels Escipions va ser reconeguda segles després per Plini el Vell, quan en la seva Història Natural afirma: *Scipionum opus, sicut Carthago Poenorum* (fundació dels Escipions, de la mateixa manera que Cartago ho va ser dels Púnics).

Tàrraco rebé de Juli Cèsar la categoria de colònia (45 a.C.), i Octavi August li atorgà el títol de capital de la província imperial Tarraconense i la denominà oficialment *Colonia Iulia Vrbs Triumphalis Tarraco* (26-25 a.C.).

Urbanísticament la ciutat de Tàrraco es va adaptar a la topografia i es va construir sobre



tres terrasses esglaonades. La primera dedicada al recinte de culte, tenia forma rectangular

i en tres dels costats estava envoltada per un pòrtic, el fris del qual estava adornat amb *clipei* o medallons amb representacions de Júpiter Ammó. Integrat parcialment en el pòrtic superior, en disposició axial hi fou bastit un temple octastil dedicat al culte imperial.

Coneixem alguns elements arquitectònics d'aquest edifici: restes d'un mur de la *cella*, fragments del fris amb decoració de garlandes i bucranis i diversos elements utilitzats en els sacrificis...



Una part d'aquestes peces i un fragment de l'arquitrau es poden veure en un mur del claustre de la Catedral. La segona terrassa, que aproximadament duplicava en grandària l'anterior, estava reservada al fòrum provincial, destinat a edificis d'administració i de govern de tota la província. Era un fòrum molt gran, envoltat per un pòrtic de dos pisos en tres dels seus costats, mentre que el quart servia com a mur de contenció del circ. El centre de la plaça era una zona enjardinada, on es trobaven estàtues dedicades a l'èlit imperial. Als angles meridionals de la gran plaça del fòrum hi havia dues torres que facilitaven l'accés als diferents nivells del conjunt. Restes d'aquests dos edificis es conserven en les anomenades torre de l'Audiència i torre del Pretori. A la façana occidental de la torre del Pretori es poden apreciar restes del fòrum (diverses pilastres dòriques i part del mur del pòrtic inferior). El circ, que ocupava la tercera terrassa, dividia la ciutat en dues meitats, l'oficial i



administrativa a d'alt del turó, i la comercial i residencial que descendia cap al mar. La seva situació al mig de la ciutat constitueix un cas excepcional en l'urbanisme romà. A poc a poc



les intervencions arqueològiques han pogut deixar visibles sectors del circ amb un excel·lent estat de conservació, ja que en molts casos aquestes estructures han estat reaprofitades i es troben immerses en edificis actuals. També l'urbanisme de la ciutat actual respon, a grans trets, al projecte arquitectònic romà, com per exemple la forma allargada de la plaça de l'Ajuntament, que correspon parcialment a l'*harena* del circ. Entre les restes conservades cal destacar parts del podi (mur que separava l'*harena* dels seients i envoltava tota la pista), de la *cavea* o graderia, de les voltes que aguantaven l'estructura de la graderia, de l'escalinata que comunicava el *pulvinar* (tribuna per a les autoritats) amb la gran plaça del fòrum, i de la façana exterior que donava a la Via Augusta.

De l'altra part de la ciutat, de caire residencial i comercial, no tenim testimonis del traçat urbanístic ni de cap tipus d'edifici. Però en aquest sector cal destacar el fòrum de la colònia,



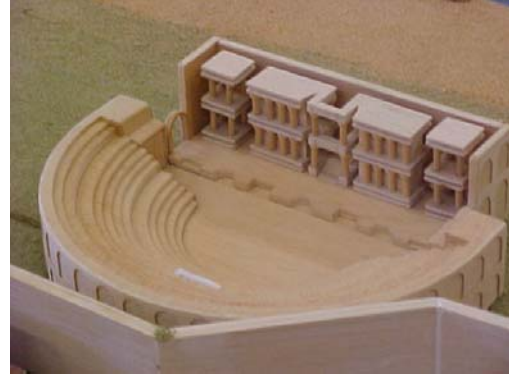
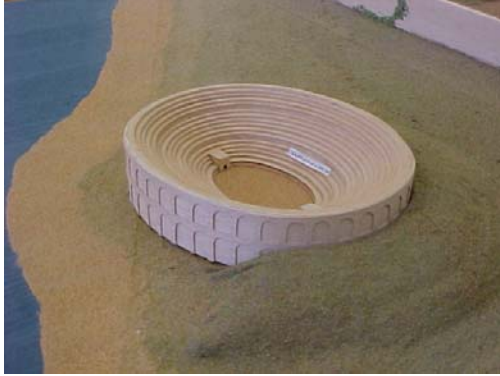
centre religiós, jurídic, polític i comercial de la ciutat, del qual podem apreciar restes de columnes que segurament formaven part d'una basílica (edifici de planta rectangular de tres naus on s'impartia la justícia i es tractaven negocis), restes d'una cúria (on es reunia l'ordre dels decurions o senat local), d'unes *tabernae* o botigues, i d'un carrer enllosat, un *decumanus minor*, amb edificacions annexes a banda i banda. En aquest fòrum probablement se situaria l'ara que la colònia consagrà a August i el temple octastil dedicat a ell, representat en un dupondi de la seca de Tàrraco.

Tenim constància d'una primera muralla relativament baixa, provista de torres i composta per un parament megalític alt sobre el qual s'alçarien els merlets i les torres quadrades bastides amb carreus. Es pot apreciar un relleu que representa la deessa Minerva en una de les tres torres conservades. En un segon moment (II a.C.) la muralla va ser reformada i el recinte es va ampliar amb panys rectilinis sense auxili de torres. Aquesta era una muralla més sòlida i alta, i estava constituïda per un sòcol inferior de grans blocs de pedra i una part superior de carreus encoixinats; en alguns d'aquests encara es poden apreciar marques pertanyents a l'alfabet iber, fetes pels picapedrers indígenes. Es conserva una única i magnífica porta tardorepublicana situada al costat de la Torre de Minerva i set portes o portelles per les quals només es podia passar a peu.

Tàrraco tenia un port molt ben situat en relació amb les rutes marítimes d'Itàlia. Plini ens confirma que el trajecte marítim entre Òstia i Tàrraco només durava tres dies. La petita platja al costat del riu Francolí, encara que amb condicions suficients pel desembarcament de naus de guerra i vaixells de càrrega, es va anar convertint en un gran port amb drassanes, magatzems... Els nombrosos marbres, vaixel·la i ceràmica importada, són mostra del volum de



tràfic marítim en època imperial, encara que no s'han conservat restes d'aquesta estructura portuària. Tàrraco fou dotada també d'altres edificis, com d'unes termes públiques i d'un teatre, situats a la part baixa de la ciutat, vora el port, i d'un amfiteatre, situat al peu del tossal de la ciutat, aprofitant el pendent del terreny per construir-hi un sector de la seva graderia.

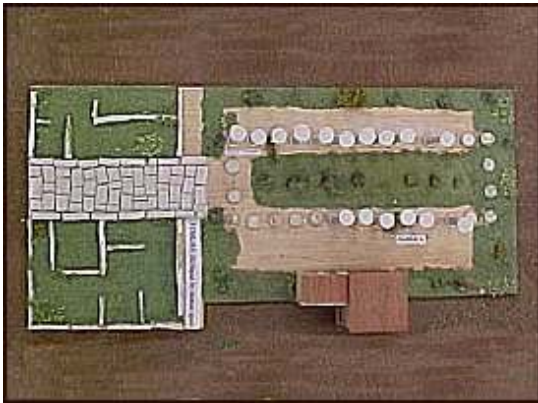


Altres edificacions que posen en relleu la monumentalitat de Tàrraco es troben fora del recinte urbà antic: Aqüeducte de les Ferreres, Torre dels Escipions, Arc de Berà, la necròpolis paleocristiana...

L'Arc de Berà, situat en el traçat de l'antiga Via Augusta, és un arc honorífic construït amb carreus de pedra local. Quatre pilastres estriades rematades amb capitells corintis sostenen un entaulament format per arquitrau, fris i cornisa. Segurament fou construït a finals del segle I (15-5 a.C.), període en el qual es reformà la Via Augusta.

ACTIVITATS

- a) Observa la maqueta que reproduïx la ciutat de Tàrraco i respon les següents qüestions:
- Dibuixa el perímetre de la muralla i de les tres torres. Saps quin nom rep cadascuna? Què representa el relleu esculpit en una d'aquestes torres? Quins eren els edificis extramurs? Quins d'aquests hi ha representats en la maqueta? Per on passava la Via Augusta?
 - Observa a la primera terrassa el recinte de culte, dibuixa el pòrtic amb les finestres del mur exterior. On es troben els *clipei* dedicats a Júpiter Ammó? Saps on se situaria la catedral de Tarragona? Per què?
 - Observa a la segona terrassa el fòrum provincial. Com era aquest fòrum i quina funció tenia? Com era el pòrtic que envoltava el perímetre? Com es diuen i per què servien les dues torres situades als angles meridionals de la plaça?
 - Quin edifici ocupa la tercera terrassa? Quina forma tenia? Ha deixat pervivència en l'urbanisme actual? Quines restes de la seva estructura són visibles?
- b) Per què Tàrraco tenia dos fòrums? On està situat el fòrum de la colònia? Quins edificis hi havia? Per què el temple dedicat a l'emperador August podria situar-se en aquest fòrum?



- c) Al Museu Nacional Arqueològic de Tarragona podem apreciar un dupondi, un tipus de moneda on a l'anvers hi ha la representació d'August i la llegenda *Augusto Deo* i al revers es pot apreciar un temple octastil sobre un podi i les llegendes *CVTT Aeternitatis Augustae*.
Quin era el nom complet de Tàrraco?

d) Interpreta el contingut de la inscripció següent dedicat per un duúmvir quinquennal al geni de la ciutat de Tàrraco.

GENIO COL(oniae) I(uliae) V(rbis) T(riumphalis)

TARRAC(onis)

L(ucius) M(inicius) APRONIANVS

II VIR Q(uin)Q(uennalis) TESTAMENTO

EX ARG(enti) LIBRIS XV (unciis duabus)

PONI IVSSIT

Tàrraco dedicà un altar a August en vida. Al Museu Nacional Arqueològic de Tarragona també es pot apreciar un tipus de moneda, un sesterci, on a l'anvers hi ha el cap d'August i la llegenda *Divus Augustus pater*, i al revers una ara amb la llegenda *CVTT*.

EMPÚRIES

Temple Capitoli

Segons Tit Livi en el seu llibre *AB URBE CONDITA*, els foces (grecs procedents de l'Àsia Menor) varen arribar navegant a les costes mediterrànies occidentals buscant noves terres on poder instal·lar-se i establir contactes comercials amb els indígenes del país (ibers indicets). Després de creuar el Cap de Creus, obstacle geogràfic perillós, arriben al Golf de Roses i al port natural d'Empúries, llocs privilegiats per aturar-se.



Basilica

Cúria

Cap a la fi del segle VII a.C., aquests grecs van establir un mercat en un illot a la desembocadura del riu Fluvià on actualment hi ha la localitat de Sant Martí d'Empúries. Aquest primer assentament, anomenat Paleòpolis (ciutat antiga), els resultà petit al cap d'un temps i erigiren un nou assentament més ampli en terra ferma, anomenat Neòpolis (ciutat nova).

Més endavant, l'any 218 a.C., els romans comandats per Gneu Escipió arribaren a Empòrion per instal·lar un *praesidium* (un campament militar) a la banda oest de la ciutat, i així poder tallar les comunicacions als exèrcits cartaginesos que avançaven ja cap a Itàlia.

Amb el pas del temps, el primitiu campament militar romà es convertí en un municipi romà, anomenat *Emporiae*, conjunt habitat pels tres pobles (els indicets ibèrics, els grecs i els romans).

L'urbanisme de la ciutat romana obeeix al traçat ortogonal i regular de l'antic campament militar. A l'encreuament dels dos carrers principals es trobava el fòrum. Era una plaça pavimentada i porticada. A la banda nord se situava el temple Capitolí. Era la construcció més emblemàtica de la ciutat i estava enfront de l'entrada principal.

Estava construït sobre un *podium* amb escales a la façana principal. El seu interior estava dividit en tres parts: el pòrtic, la cel·la o habitació central, on devia haver-hi les imatges de les divinitats (Júpiter, Juno i Miner-



va), i una petita estança posterior que podia servir de magatzem.

A la banda est se situaven els edificis administratius: la basílica on s'impartia justícia, que era un edifici allargat, normalment dividit en tres naus per filades de columnes, amb un absis circular en un extrem, i la *curia* on es decidia la política municipal. Aquesta solia ser una sala rectangular amb seients adossats a les parets, on es reunia l'*ordo decurionum*, o senat municipal.

Tancaven el fòrum per la seva banda sud les *tabernae*. Eren botigues senzilles, amb un taulell, darrera del qual s'emmagatzemaven els productes per vendre; per exemple, l'oli i el vi, que es guardaven en grans recipients enterrats a terra.

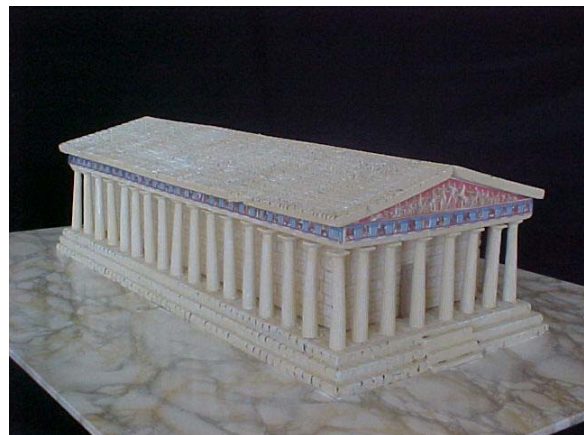


ACTIVITATS

- 1) D'on procedien els grecs que varen fundar Empúries? Amb quina finalitat els grecs fundaven les ciutats?
- 2) Traça el recorregut que devien fer els grecs fins arribar a Empúries.
- 3) Observa les maquetes que representen els temples de *Barcino*, *Tarraco*, *Ausa*, *Emporiae* i respon les següents preguntes.
 - a) Quantes columnes tenen a la façana del davant? i a la del darrera? Classifica'ls segons l'ordre al qual pertanyen (dòric, jònic, corinti) i digues si són tetrastils, pentastils, hexastils, heptastils o octastils.
 - b) On era col·locada l'estàtua de la divinitat a la qual estava dedicat el temple?
 - c) A quines divinitats estava dedicat el temple Capitolí d'Empúries? Per a què servia l'ara o altar que hi ha al davant del temple?



d) Observant la maqueta del Partenó d'Atenes i comparant-la amb els temples citats, digues en què es diferenciaven un temple grec i un temple romà.



4) A la plaça del fòrum d'Empúries es va trobar una placa de bronze dedicada a *Lucius Minicius Rufus*, el qual segurament va ser *flamen* (màxim càrrec sacerdotal d'una ciutat) del temple Capitolí. Aquest personatge també va ostentar altres càrrecs com la de *quaestor* (magistrat encarregat dels assumptes financers), *aedilis* (magistrat encarregat del manteniment dels serveis públics) i *duumvir* (diarquia que encapçalava el poder executiu, funció semblant a la dels nostres alcaldes).

5) Explica quins eren els càrrecs polítics de la ciutat de Roma equivalents als següents càrrecs municipals:

a) *Duumvir*

b) *Flamen*

c) *Ordo Decurionum*

6) Interpreta la inscripció següent i subratlla els càrrecs d'aquest personatge.

L(ucio) MINICIO L(uci) F(ilio)

RVFO

AED(ili) II(duo) VIRO

QUAESTORI

FLAMINI ROMAE ET AVG(usti)

L(ucius) MINICIUS RVFUS

7) Els ciutadans romans portaven tres noms: *praenomen* (era el que identificava individualment cada home d'una mateixa família), *nomen* (s'aplicava a tots els individus que pertanyien a les famílies d'un mateix clan) i el *cognomen* (el patronímic de cada família).

8) Interpreta la inscripció següent i assenyala el *praenomen*, *nomen* i *cognomen* del personatge esmentat.

L(ucio) ROSIO L(uci) F(ilio) SER(gia tribu)

RVFO AED(ili) II(duo)VIR(o) Q(uaestori)

L(ucio) ROSIO PATRI

ROSIAE MATRI

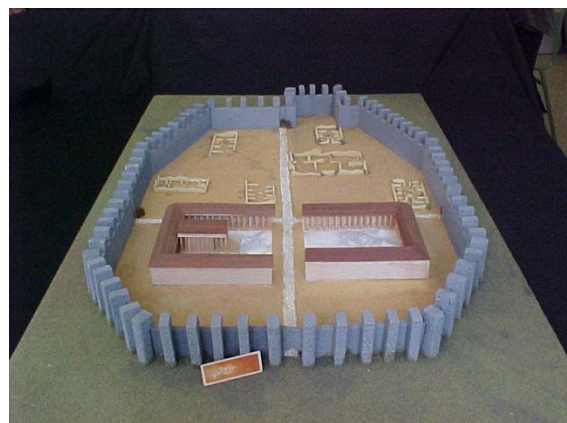
BÀRCINO

La *Colonia Iulia Augusta Faventia Paterna Barcino* fou fundada en temps de l'emperador August, possiblement cap a l'any 10 a.C. Es va establir damunt d'un turó que més endavant, a l'època medieval, es coneixeria com a *mons Taber*. El lloc escollit per fundar aquesta colònia semblava molt adient: al mig de la plana que hi ha entre els rius Besòs i Llobregat, ja que aquests facilitaven aigua potable i transport de

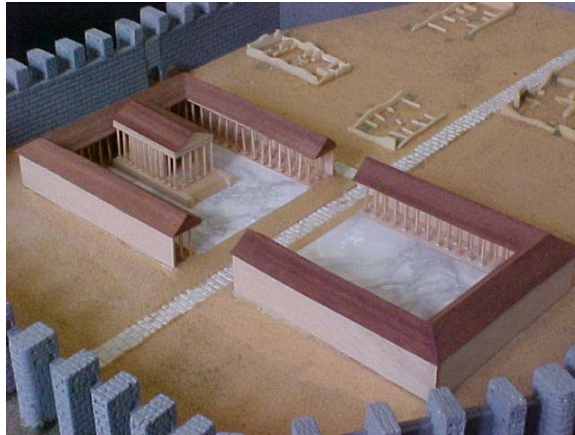


productes. A més, s'afegia l'excel·lent clima propiciat per la seva situació entre el mar i la serralada de Collserola. La fundació de Bàrcino respongué a la reestructuració del nord i nord-est de la península, segons la planificació d'Agripa i d'August, un cop acabades les guerres càntabres (19 a.C.). Una ciutat destinada a unir i a controlar un territori (*ager*) no massa extens, però ric en productes diversos (vi, cereals, minerals i productes del mar...). Bàrcino controlava l'artèria fluvial i el port del Llobregat, aquest segurament amb un tràfic intens.

Segurament que els primers ciutadans de Bàrcino eren soldats veterans als quals havia estat concedit l'assentament en aquest lloc com a compensació d'haver participat en les guerres càntabres. Tenien la missió de propagar l'organització i la cultura de Roma. Sabem per l'epigrafia que els ciutadans de Bàrcino pertanyien a la tribu Galèria i estaven exempts de pagar impostos. Sabem també de personatges il·lustres com Luci Minici Natal Quadroni Ver, que, a més d'ostentar càrrecs importants en l'administració civil i militar, fou campió olímpic l'any 129 d.C. en una cursa de quadrigues. Però, no ens podem oblidar dels habitants que legalment no eren ciutadans. Aquest grup estava format per lliberts i esclaus. Els lliberts no gaudien de tots els drets, però a l'època imperial els fou concedit el dret de dedicar-se als negocis, *ius commercii*, i alguns s'enriquieren considerablement i tingueren una gran influència en la vida pública, com Luci Licini Segon, llibert de Luci Licini Sura, amic de l'emperador Trajà; aquest llibert fou homenatjat unes vint vegades al fòrum de Bàrcino amb l'erecció de pedestals dedicats a la seva persona damunt dels quals hi deuria haver l'estàtua corresponent.



L'urbanisme d'aquesta petita ciutat (10 ha) era molt regular, amb un traçat ortogonal dels seus carrers, articulat al voltant del fòrum o plaça pública, que era presidida pel temple d'August, part del qual es pot veure encara al carrer Paradís. Al fòrum, centre de la vida



política, religiosa, econòmica i administrativa de la ciutat, hi havia d'haver altres edificis públics, com ara la cúria, la basílica, etc., però no en tenim constància. Al fòrum conflueixen les dues vies principals, el *cardo maximus* i el *decumanus maximus*, situades l'una sota els



carrers actuals de la Llibreteria i del Call, i l'altra sota el del Bisbe i el de Regomir. Altres carrers corrien paral·lels als anteriors, delimitant illes de cases regulars. La ciutat era proveïda segurament des de l'etapa inicial per dos aqüeductes que hi entraven per la Plaça Nova; l'un procedia de les mines de Collserola i l'altre del riu Besòs des de l'altura de Montcada.

La ciutat de Bàrcino, des de la seva fundació, va ser envoltada per una muralla encara que aquesta era de caire monumental i útil per delimitar el territori. Els carreus utilitzats en la seva construcció eren petits i configuraven murs de no més d'un metre d'amplada, ja que el seu objectiu no era buscar solidesa en front d'un atac (poc probable en aquella època). Una segona muralla es construeix durant el segle IV d.C. de caràcter defensiu, circumstància

que explica les diferències de materials, grandària de carreus, elements reaprofitats... Aquesta era molt alta i tenia 78 torres, i quatre portes que coincidien amb els accessos als



dos carrers principals. Seguia el mateix traçat que la muralla fundacional d'època d'August.



No tenim evidència que en aquesta petita ciutat (*parvum oppidum*) hi hagués algun tipus d'edifici destinat als espectacles, però potser arribà a disposar d'un teatre situat extramurs a prop de la ciutat. Però tenim testimoni de residències privades com és el cas d'una *domus* romana situada sota l'antic Palau Reial Menor ornamentada amb pintures murals i amb un paviment de mosaic polícrom amb representació de curses de circ.

ACTIVITATS

- a) Quina forma tenia el perímetre de la ciutat romana de Bàrcino? Dibuixa'l. Com era l'estructura urbana interna? Dibuixa la xarxa de carrers que la configuraven. Veus alguna similitud amb l'actual Barcelona? Coneixes el Pla d'Ildefons Cerdà?
- b) Observa la maqueta que reproduïx la ciutat de Bàrcino i identifica'n les portes: *Porta principalis dextra*, *porta principalis sinistra*, *porta decumana* i *porta praetoria*. Quina d'aquestes portes dóna a l'actual Plaça Nova? En aquesta mateixa plaça es pot apreciar una reconstrucció d'una part d'un aqüeducte. Quina seria la seva finalitat?
- c) On està situat el fòrum? Quins són els edificis que normalment es poden trobar en un fòrum? Quin d'ells està representat a la maqueta de Bàrcino? Descriu-lo.
- d) Observa les muralles de la mateixa maqueta i respon les següents qüestions: Per què creus que es tracta d'una muralla defensiva? Quantes torres té? Observa al plafó dedicat a ciutats romanes el traçat de les restes encara visibles d'aquestes muralles. Quin és el sector on es conserven més aquestes restes?
- e) Dins del jaciment arqueològic del Museu d'Història de la Ciutat es conserven restes de la primera muralla. Quan es va fundar? Com estava construïda? Quin traçat seguia? També podem observar l'*intervallum* (una via de 7,50 m d'amplària que seguia l'interior de la muralla).
- f) Quins són els carrers actuals que corresponen al *cardo maximus* i al *decumanus maximus* de Bàrcino?
- g) A les excavacions de la Plaça Sant Miquel el 1970 es va trobar una placa de marbre, on apareix el nom oficial de la colònia, dedicada segurament pels sèvirs augustals (sis homes dedicats a tenir cura del culte imperial o d'August, sota la direcció dels sacerdots). Interpreta-la:

COL(oniae) IVL(iae) AVG(ustae) FAV(entiae) PAT(ernae)

BARCIN(oni o onis)

IIIIII VIRI AVGVSTAL(es)

LA CIUTADELLA DE ROSES

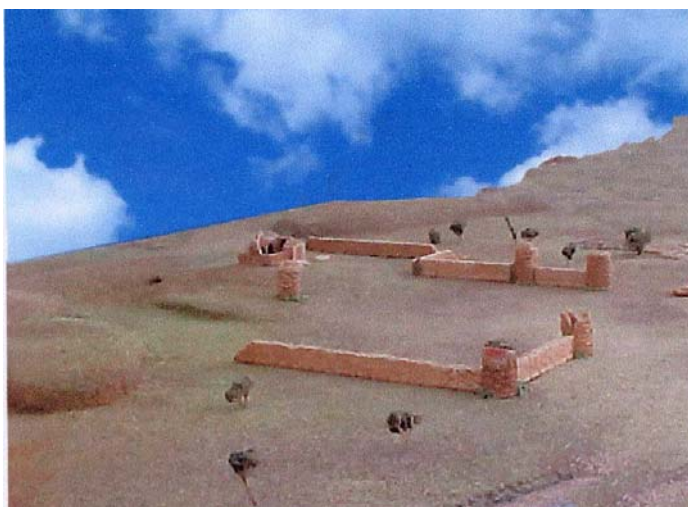
Roses va ser una colònia grega fundada pels rodís el segle VIII a.C., segons les fonts antigues, i anomenada *Rhode*. No obstant, els arqueòlegs no han pogut confirmar aquest fet, ja que les restes més antigues identificades són del segle V a.C., i es localitzen en el turó on posteriorment es construí l'església romànica de Santa Maria.

L'època de més prosperitat de la ciutat, correspon a la segona meitat del s. IV i a la primera meitat del s. III a.C., i es reflecteix en l'encunyació de moneda pròpia amb el bust de la nimfa Aretusa a l'anvers i



una rosa de quatre pètals al revers, símbol de la ciutat. Els arqueòlegs han trobat un total de 30 dracmes d'aquest tipus.

Amb l'arribada dels romans, el segle II a.C., la ciutat va decaure i quedà reduïda a un petit nucli de població, dependent d'Empúries, que en aquell període vivia un moment de màxim esplendor. Però el segle III d.C. *Rhode* recuperà l'activitat econòmica.



La ciutat romana desaparegué a la fi del període visigot, a causa segurament de la inestabilitat que es vivia i que va obligar la població a traslladar-se a llocs enlairats i més segurs. En aquest cas, potser el Puig Rom hauria estat el lloc ideal. De tota manera, sembla que no abandonaren del tot el port i el poblat, que utilitzaren com a cementiri.

Al voltant de l'any mil es torna a ocupar l'indret quan uns monjos benedictins funden un monestir a d'alt del turó. Una església, un petit claustre envoltat d'habitacions monacals i una muralla que encercla el conjunt, esdevindran l'element aglutinador i fundador d'una vila medieval.

A causa del creixement demogràfic i econòmic, la vila s'extén i s'amplien les muralles considerablement. Fins i tot hi havia drassanes i es construïen petites embarcacions destinades a la pesca o al comerç.

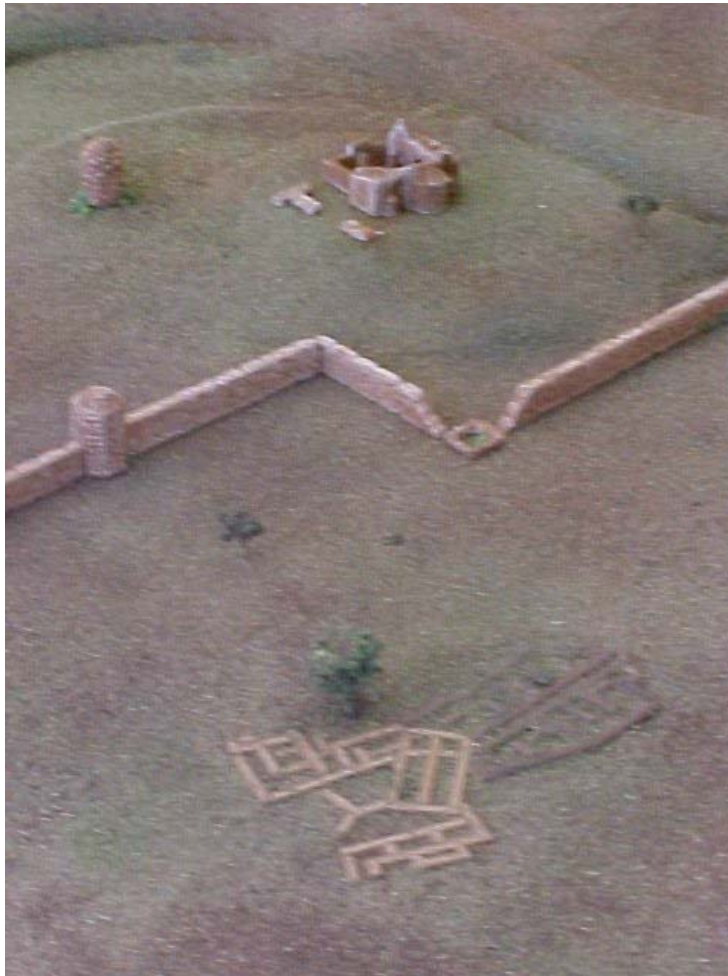
El segle XVI, l'emperador Carles I, després de considerar el lloc estratègic i les velles muralles insuficients, va fer construir un tipus de fortificació de planta pentagonal amb cinc baluards. Roses quedarà sotmesa a condició militar i patirà diversos setges, a partir d'aquest moment.

Encara es conserven restes dels últims baluards utilitzats com a fortí durant el setge de les tropes napoleòniques.

Un model de casa (barri hel·lenístic)



LA MAQUETA REPRODUUEIX ELS SEGÜENTS JACIMENTS:



BARRI HEL·LENÍSTIC: Era un barri construït el s. III a.C. i destinat a activitats artesanals, com la fabricació de ceràmica de vernís negre, decorada amb palmetes i rosetes. Els arqueòlegs han posat al descobert una xarxa d'amplis carrers que seguia un traçat reticular segons el model urbanístic hipodàmic. Actualment a la part excavada s'han trobat una dotzena de cases.

VIL·LA ROMANA: És del segle III d.C., quan *Rhode*, després de la devallada d'Empúries, recupera el paper de centre urbà i comercial. Es poden apreciar restes d'una factoria de salaons de peix. L'activitat industrial de la vila perdurà fins al segle VI d.C.

L'ESGLÉSIA de SANTA MARIA:



Restes in situ

Es tractava d'una basílica paleocristiana, de només set metres de llargària per sis d'amplària.

Damunt, el segle XI, es va construir una església d'estil romànic de tres naus, amb un absis central decorat amb arcs llombards.

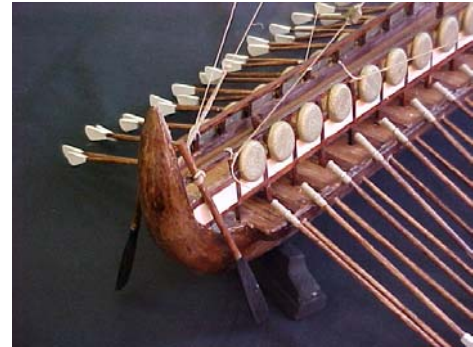
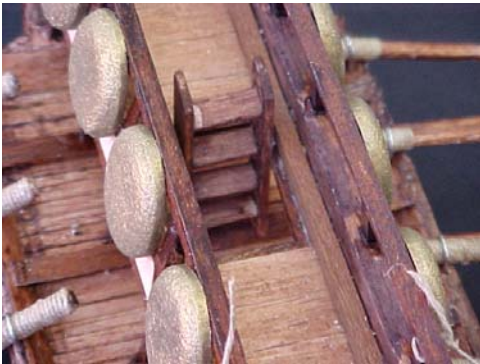
Es poden apreciar també en la maqueta les restes de la muralla medieval i de les torres que defensaven el conjunt.



Restes in situ

ACTIVITATS

- a) Qui eren els rodís i els focuus? Tenim testimoni de la seva arribada a terres gironines?
- b) Observa el barri hel·lenístic de la maqueta i dibuixa la xarxa de carrers. Qui era Hipòdam de Milet?
- c) Què és una factoria de salaons? En coneixes d'altres a Empúries i a Bàrcino? Explica-les. Formaven part d'una vil·la?
- d) Què és una basílica paleocristiana? On estava situada la de Roses? Quin és l'origen d'aquestes basíliques? Observa la maqueta i dibuixa l'església romànica de Santa Maria. Trobes alguna similitud amb la primitiva basílica?
- e) Observa la maqueta i dibuixa les restes de la muralla medieval amb les torres de defensa.
- f) Què és un dracma? Què hi ha representat a l'anvers i al revers dels dracmes de Roses? Busca en un diccionari etimològic el mite d'Aretusa i Alfeu.



Un model de vaixell

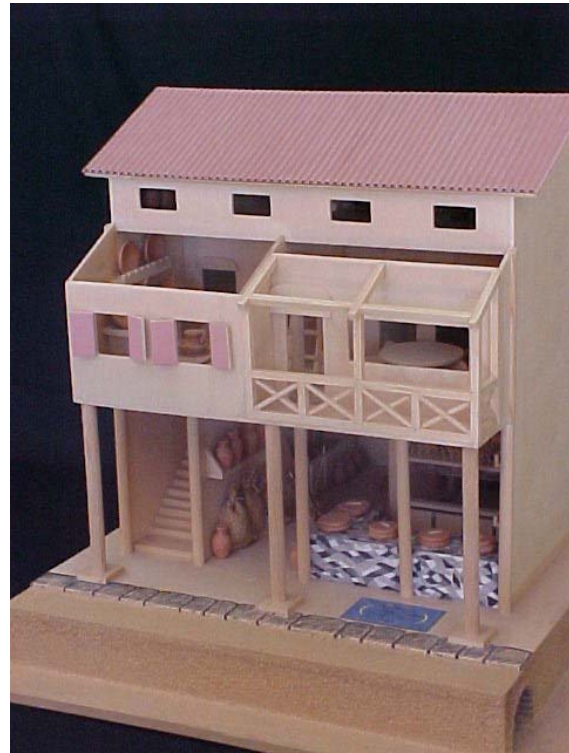
L'HABITATGE

Les primeres cases romanes de les quals tenim testimoni (urnes funeràries en forma de casa) eren unes cabanes de forma circular habitades per pastors, anomenades *casae* o *tuguria*.



Però la casa romana típica (*domus*), copiada dels etruscs, era de forma rectangular. El seu aspecte exterior era bastant auster, de parets llises, sense finestres o amb molt poques, repartides irregularment. La casa normalment tenia una sola planta i s'organitzava entorn de l'*atrium*, que era un petit pati envoltat per un pòrtic al voltant del qual es disposaven habitacions: *cubicula* (dormitoris) o *alae* (sense ús específic). Al centre, una petita piscina (*impluvium*) recollia l'aigua de la pluja, que entrava a través d'una obertura central (*compluvium*) que hi havia al sostre de l'*atrium* per on entrava també la ventilació i la claror. S'accedia a l'*atrium* des de la porta principal del carrer per un passadís anomenat *fauces*. El *tablinum*, espai destinat a despatx i a sala per rebre visites, solia estar situat en front de la porta d'entrada a l'altra banda de l'*atrium* i donava a un jardí anomenat *hortus*. Aquesta *domus* tradicional podia tenir altres estances com ara un rebost (*penus*) orientat al nord per conservar millor els aliments, la *culina* amb focs i forns per cuinar i fer pa, la *lavatrina* o bany, situat a prop de la cuina per facilitar el trasllat d'aigua calenta per a la higiene personal.

Els romans amb més poder adquisitiu van decidir ampliar la *domus* tradicional afegint-hi estances copiades dels grecs, com ho demostren els seus noms (*peristylum*, *triclinium*, *exedra*, *andron*...). Tenim exemples d'aquest tipus de *domus* amb peristil a les ciutats romanes d'Empúries, Bètulo, Bàrcino...



Però la majoria dels romans vivien en blocs de pisos de lloguer de quatre o cinc plantes d'alçada anomenats *insulae*. La fusta era el material més utilitzat en la seva construcció i, per tant, hi havia molt perill d'incendis. Eren pisos petits, freds, sense aigua corrent i molt sovint amb latrines comunitàries. Tenien finestres i balcons que donaven al carrer o a un pati interior. A la planta baixa d'aquestes ínsules solia haver-hi *tabernae* (botigues) o *termopolia* (bars amb un taulell de marbre on es servien begudes i menjar calent). Les millors restes d'aquest tipus d'habitatge es conserven a Òstia, l'antic port de Roma.



Però també podien haver-hi ínsules ben construïdes, destinades a una o varies famílies propietàries dels pisos. També solien reservar les plantes baixes per a tallers o botigues, que llogaven o utilitzaven ells mateixos.



ACTIVITATS

- a) Observa les maquetes que reproduïxen la *domus* tradicional romana.
1. Dibuixa l'*atrium* i situa l'*impluvium*, les *cubicula* i les *alae*.
 2. On està situat el *tablinum*? Per a què servia?
 3. Què representa el dibuix del mosaic que pavimenta el *vestibulum* d'una de les *domus*? Què vol dir la inscripció "*cave canem*"?
 4. Com es deia l'obertura de la teulada? Per què les teules estan inclinades cap a l'interior? Com creus que funcionava el sistema d'aigua corrent?
- b) Què és una *insula*? Observa les maquetes que reproduïxen ínsules.
1. Com són les botigues que donen al carrer? Quins productes venen?
 2. Quin tipus de classe social hi viu? Per què?
 3. Reconeix una *insula* que pertany a una família benestant i descriu-la. Quin ofici tenia el propietari? Com ho saps?
- c) Observa el plafó dedicat a l'habitatge i dibuixa la planta i l'alçat d'una *domus* tradicional.
1. Al mateix plafó fixa't en la planta i l'alçat d'una *domus* amb peristil. Quines diferències observes respecte a la *domus* tradicional? Coneixes alguna *domus* amb peristil?
 2. Observa els mosaics de la casa romana d'Empúries i descriu-los.

UN MODEL DE DOMUS AMB PERISTIL: LA DOMUS ROMANA D'EMPÚRIES



La *domus* romana d'Empúries, construïda a finals del segle I d.C. o principis del II, com moltes de les cases importants de la seva època, estava articulada al voltant de l'*atrium*, al qual s'accedia des del carrer a través d'un passadís (*fauces*). Al mig, l'*impluvium* recollia l'aigua de pluja de les teulades, que s'inclinaven cap a l'interior. L'obertura del sostre era el *compluvium*. Les *cubicula* (habitacions) donaven a aquest atri central. El *tablinum* (despatx) solia ser davant del passadís de l'entrada. Les zones residencials solien estar pavimentades amb mosaics construïts amb tesselles bicolores. La decoració era generalment de motius geomètrics o florals.



La casa disposava d'una altra zona on treballaven i vivien els servents. Lògicament aquestes estances eren més petites i no estaven tan ben decorades.

També aquestes cases comptaven amb un jardí envoltat d'un pòrtic, que s'anomenava peristil, amb algun seient en forma de semicercle o èxedra. En aquesta part més recollida hi havia altres estances: habitacions, cuina, un menjador (denominat *triclinium* perquè hi havia tres divans, on els romans es reclinaven per menjar al costat de la taula).



A la *domus* d'Empúries hi trobem una porta de servei (*posticum*), que l'amo de la casa podia utilitzar quan no volia ser vist, altres habitacions reservades als amics (*andron*), una zona reservada a les dones (*gynaecoonitis*) i unes termes privades.

Els fonaments i sòcols d'aquest tipus de cases eren de pedra lligada amb morter, les parets eren de tovot o tàpia d'argila. Per dissimular aquestes matèries més pobres i decorar la casa, es revestien les parets amb pintures murals de diversos colors que representaven escenes naturals, de cacera, d'elements arquitectònics...

ACTIVITATS

- a) Observa la reconstrucció de la *domus* romana d'Empúries, dibuixa la planta i diferencia les dues parts importants: la zona de l'atri i del peristil.
- b) Identifica les termes privades de la casa i escriu el nom de les tres cambres destinades al bany.
- c) Relaciona amb fletxes la part de la casa amb la seva funció:

tablinum jardí envoltat per un pòrtic

triclinium menjador

peristylum despatx

lavatrina lavabos

- d) Quin tipus de paviment hi ha a les habitacions de la casa? Quina és la seva decoració?

Hi ha diferents tècniques per pavimentar un edifici:

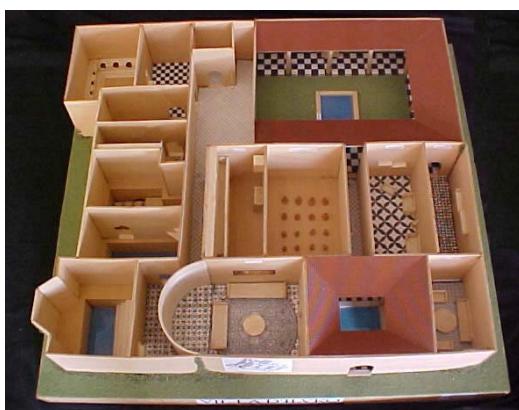
- a) *opus signinum*, que consisteix en un tipus de paviment llis fet amb calç i pols de rajoles, de teules o àmfores, al qual s'encastaven pedretes o tesselles representant motius geomètrics senzills.
- b) *Opus sectile*, fet mitjançant plaques de marbre o d'altres pedres tallades amb formes poligonals.
- c) *Opus tessellatum*, paviment fet amb tesselles (petits cubs de marbre, de pedres de colors o de pasta vítria) col·locades l'una al costat de l'altra sobre una base de ciment.
- d) *Opus vermiculatum*, fet amb tesselles minúscules que es col·locaven seguint el contorn de les figures com si fos un dibuix.

LES VILLAE



Encara que en un principi els romans acostumaven a anomenar *villae* totes les cases de camp, ben aviat calgué distingir dues classes de *villae*. Una era la *villa* rústica, una mena de masia, dedicada a l'explotació agrícola i constituïda per diverses estances destinades a l'amo, als treballadors i a l'emmagatzematge dels fruits i productes de la terra. L'altra era la *villa* urbana o mansió senyorial per a ús exclusiu del propietari i de la seva família, proveïda de totes les comoditats de la ciutat. Però sovint aquests dos tipus de *villae* coexistien en una mateixa finca, com passa a la vil·la de Tossa de Mar, on es poden veure restes de la vil·la urbana prop de les dependències de la vil·la rústica (magatzems, premsa d'oli, graner...).

La vil·la romana de Torre Llauder (Íluro)



Les prospeccions arqueològiques que s'hi han fet demostren que aquesta vil·la fou utilitzada des de l'època republicana fins a l'alta edat mitjana, i les restes conservades *in situ* corresponen a la fase de la vil·la de l'època imperial entre finals del segle II i principis del III d.C. El contingut d'una inscripció trobada a la zona fa pensar que un dels propietaris de la

finca era un personatge de certa categoria que normalment vivia a Bàrcino: *Caius Marius Aemilianus*, inscrit a la tribu *Aniensis* (pròpia de *Caesaraugusta*).



Restes in situ



Observem algunes parts d'aquesta residència. En primer lloc l'atri (*atrium*) amb quatre columnes que aguantaven l'obertura del compluvi (*compluvium*). A l'esquerra trobem una habitació que devia ser el triclini (*triclinium*) o menjador. En època posterior hi fou afegit un absis. A la banda nord trobem el sector corresponent als banys (*balnea*): sala de banys tibis (*tepidarium*), sala de banys calents (*calidarium*) [que es distingeix pel fet que es poden veure els pilarets que aguantaven un sòl elevat (*suspensurae*) de manera que a sota s'hi



Restes in situ



pogués encendre foc], i la sala de banys freds (*frigidarium*). Des d'aquesta dependència es podia entrar a una estança amb una èxedra de forma circular i una piscina. En la piscina hi ha un desguàs, d'on surt una claveguera que va a parar a la part inferior dels seients de les latrines (*lavatrinae*).

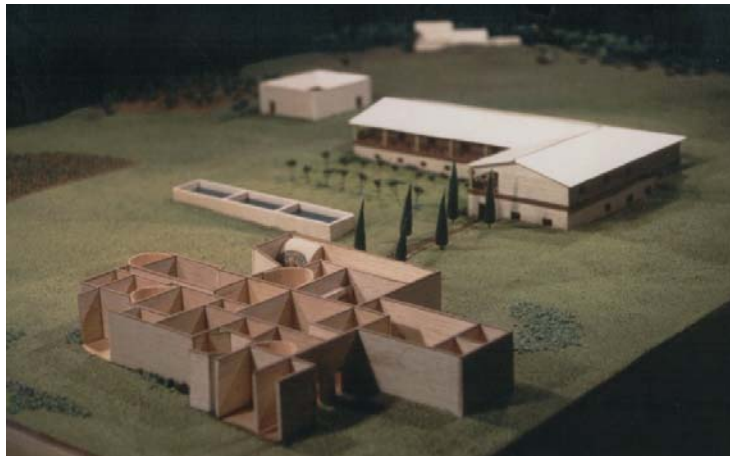


Restes in situ



En moltes dependències es poden observar mosaics esplèndids que demostren l'elevada categoria social de l'amo de la vil·la.

La vil·la romana dels Munts

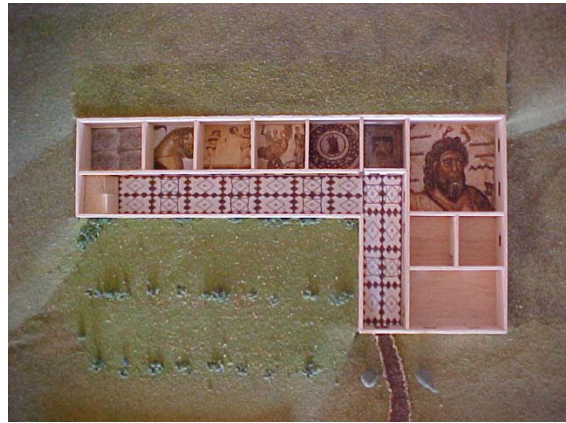


El segle I d.C. sobre un turó costaner, i a només 12 km. de Tàrraco, es construeix una gran vil·la que actualment coneixem com a vil·la dels Munts. En el vessant septentrional i occidental del turó es va estendre la part rústica, i a l'altre costat, encarada al mar, es va construir l'àrea residencial formada per una gran casa, diversos jardins i conjunts termals; un d'aquests es troba situat a la mateixa platja. La *domus* constava de dos pisos i la seva entrada donava a un criptopòrtic il·luminat i ventilat per unes obertures orientades al jardí central.



També cal destacar dipòsits, cisternes i conduccions d'aigua de la vil·la, una infraestructura imprescindible per a l'ús de la casa, per als banys i per als conreus.

Sabem que hi va viure *Caius Valerius Avitus*, governador de la província de Tàrraco, i la seva esposa *Faustina* a mitjans del segle II d.C., com ho demostra la troballa d'un dels seus segells personals. Una bona part de les sales eren pavimentades amb mosaics polícroms i les parets revestides de pintures murals o d'aplatat de marbre. L'esplèndida decoració escultòrica (estàtues d'Antínous, Esculapi, Higea, Eros...) així com la riquesa dels objectes que empraven habitualment, corroboren sens dubte la monumentalitat d'aquesta vil·la, que es desenvolupa entre els segles I i VII d.C.



Organització de la terra conquerida. La vil·la de Sant Boi

Quan els romans havien conquerit i pacificat un territori, concedien agrupacions de la terra



conquerida a colons, que molt sovint eren soldats veterans. Per repartir el camp, els romans feien servir el sistema de centuriació, és a dir, dividien la terra en centúries, o parcel·les quadrades que equivalien a unes cinquanta hectàrees.

La fundació de la ciutat de Bàrcino també va comportar la reorganització del territori del pla de Barcelona i de la plana del Baix Llobregat, mitjançant un sistema de repartiment de la terra en quadrícules. El límit del territori de Bàrcino al Baix Llobregat era el pont de



Restes in situ

Martorell, construït per les mateixes legions (III,VI,X) que varen fundar la ciutat de Bàrcino. Les *villae* varen ser una forma d'explotació econòmica d'aquestes terres; entre els productes de conreu, com podien ser els cereals, els arbres fruiters o l'oli, va destacar el vi. L'explotació i l'exportació de vi, a les nostres terres, va ser un dels motors econòmics essencials a l'època romana fins a la darrera del segle I d.C.

Els propietaris més o menys importants de vegades fabricaven en la mateixa propietat els recipients per a la seva comercialització, com les àmfores, les quals es marcaven amb segells amb el nom del fabricant. El més conegut és *Iulius Anicetus*, que va fabricar àmfores, tipus Pascual 1, en uns forns que formaven part d'una vil·la situada a l'actual Barri



Antic de Sant Boi, durant els anys que corresponen al mandat d'August i a la fundació de Bàrcino. No sabem si era l'amo o l'encarregat d'aquesta vil·la, ja que el seu nom d'origen grec (*Anicetus*) indica que probablement era un llibert.

El vi de Sant Boi es distribuïa a través del riu Llobregat (*Rubricatum*) i per via marítima, cap a la Gàl·lia o bé cap a

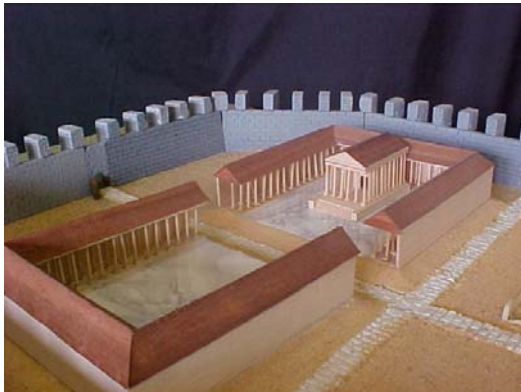
Roma, amb les àmfores que duïen el segell "*Iuli Aniceti*".

Gràcies a aquesta activitat econòmica, la vil·la es va anar enriquint i ampliant, i posteriorment, cap l'any 200, es varen construir unes termes privades sobre els forns on abans es coïen les àmfores destinades a contenir el vi.

ACTIVITATS

- a) Amb quina finalitat els romans construïen vil·les?
- b) Busca en el mapa del plafó corresponent el nom d'algunes vil·les de Catalunya.
- c) Averigua el *praenomen*, *nomen* i *cognomen* d'algun propietari que va viure en alguna vil·la ubicada a les nostres terres.
- d) Per què creus que a la part residencial d'una vil·la solen haver-hi esplèndids mosaics? Descriu els de la vil·la de Torre Llauder.
- e) Observa la maqueta que reproduïx la vil·la dels Munts i dibuixa el criptopòrtic, les habitacions nobles de la casa i els seus mosaics.
- f) Observa la maqueta que reproduïx una vil·la a l'actual Barri Antic de Sant Boi i respon:
 1. On se situaven les vil·les? Per què? Dibuixa les diferents parts que formaven la vil·la (la residència del propietari, les dependències agrícoles, els camps de conreu i la zona d'activitat comercial).
 2. Què són les àmfores? Per què *Iulius Anicetus* tenia una terrisseria d'àmfores? Amb quin nom estaven marcades aquestes àmfores? Per a què servien? Cap a on es transportaven? Com es deia el riu navegable a través del qual es distribuïen aquests recipients?
 3. Creus que aquesta vil·la es va anar enriquint? Per què? Quin edifici es va construir posteriorment sobre els antics forns de *Iulius Anicetus*?

ELS TEMPLES ROMANS



El temple era l'edifici destinat a la celebració de les cerimònies religioses. Segons les normes de l'arquitecte romà Vitruvi, el temple se situava al punt més alt d'una ciutat, dins del fòrum, a l'encreuament de les dues vies principals, el *cardo* i el *decumanus maximus*.

Normalment al fòrum d'una ciutat romana hi havia el temple més important, dedicat a la Tríada Capitolina (com en el cas d'Empúries) o, durant l'imperi, al culte de l'emperador (com a Bàrcino i Tàrraco).

Els temples romans, a diferència dels nostres, només servien per guardar l'estàtua de la divinitat; els fidels es quedaven fora, a una explanada que hi havia davant del temple, i feien els sacrificis en una ara o altar.

El temple romà, a imitació dels etruscs, estava construït sobre un podi amb una escalinata a la façana principal que donava a un pòrtic, des del qual s'entrava a la *cella* o habitació principal, on es custodiava la imatge del déu al qual estava dedicat el temple.

A Catalunya tenim testimonis d'alguns temples: el temple de Bàrcino, edifici emblemàtic situat a la part més alta de la ciutat, era de planta rectangular, hexastil i perípter.

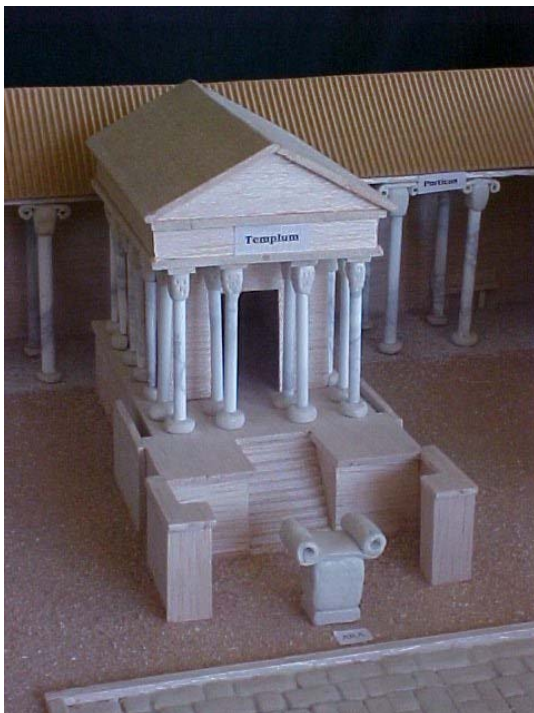


Es conserven *in situ* sobre un podi quatre columnes originals amb capitells d'ordre corinti i l'arquitrau. Al Museu d'Arqueologia de Catalunya a Barcelona hi ha restes de la cornisa, amb la decoració de gàrgoles amb cap de lleó.

A la ciutat de Tàrraco, les fonts literàries i la numismàtica ens confirmen l'existència d'un temple octastil dedicat a l'emperador August. A l'anvers d'una moneda anomenada dupondi es pot llegir "*Augusto Deo*", i al revers "*C(olonia) V(rbs) T(riumphalis) T(arraco) Aeternitatis Augustae*". Aquest temple possiblement estava ubicat al fòrum local de la colònia.

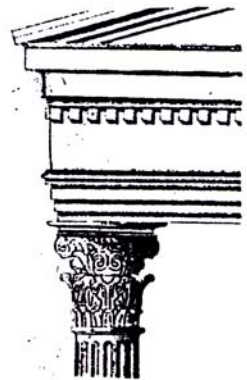
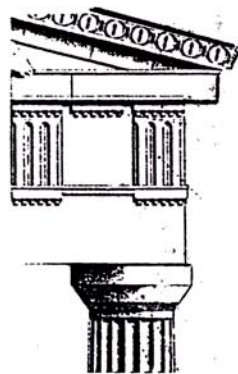
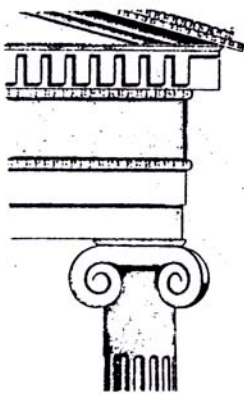


També tenim testimonis d'un temple tetrastil amb capitells d'ordre corinti ubicat al fòrum d'Empúries i d'un altre temple a la ciutat de Vic (*Ausa*), que, segons la hipòtesi utilitzada en la reconstrucció, era un temple hexastil i corinti elevat sobre un podi.

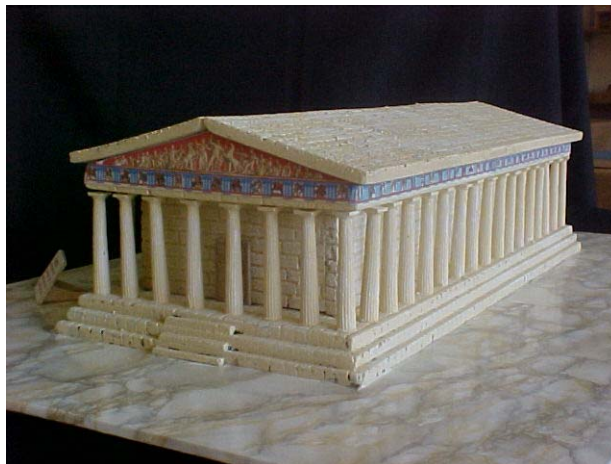


ACTIVITATS

- a) Quina funció tenia el *podium*?
- b) Què vol dir que un temple és octastil i perípter? Com sabem que el temple de Tàrraco ho era?
- c) Fixa't en aquests tres capitells. Busca quin nom té cadascun i descriu-los



- d) Fixa't en les maquetes dels temples. Sabries dir què són l'arquitrau, el fris i la cornisa d'un temple?
- e) Dibuixa el temple grec del Partenó. Situa l'estilòbat, el fust, el capitell, l'arquitrau, el fris, la cornisa i el frontó.

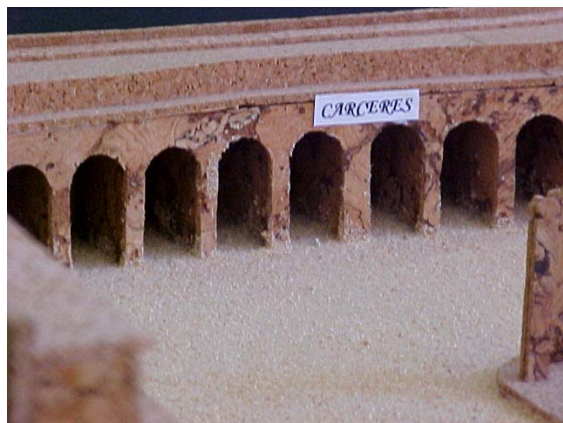
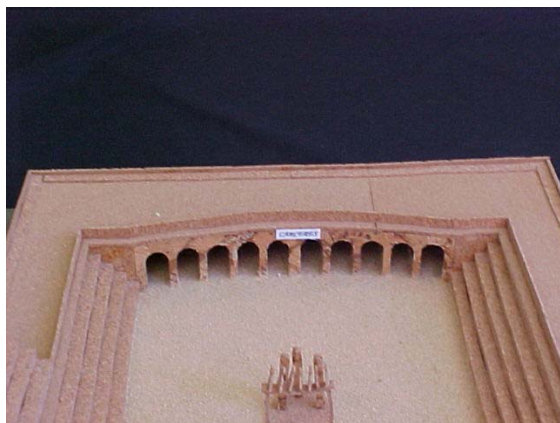


- f) Observa la maqueta del temple de Bàrcino i dibuixa la seva planta.
- g) Observa en el plafó dedicat als temples el dupondi de la seca de Tàrraco i dibuixa el temple representat en ell.
- h) Observa al mateix plafó les restes del temple de Bàrcino. On es conserven *in situ*?
- i) Normalment els temples romans estaven envoltats per un pòrtic. Observa el mateix plafó i fixa't en el pòrtic que envolta el temple, situat a la terrassa superior de la ciutat de Tàrraco. Respon: a quina divinitat estaven dedicats els *clipei* o medallons que decoraven aquest fris?
- j) Al claustre de la catedral de Tarragona es conserven restes (garlandes i bucranis) del fris del temple situat a la terrassa superior. Dibuixa-les.

ELS ESPECTACLES PÚBLICS

CIRC

Al món romà, les curses de carros tenien lloc al circ. El circ, inspirat en l'estadi grec, tenia planta allargada amb els extrems més petits i arrodonits. En un dels extrems hi havia les *carceres* (petits compartiments destinats als carros). La pista (*harena*) estava dividida per un mur no gaire alt, *spina*, al voltant del qual els aurigues havien de fer set voltes. Damunt la *spina* hi solia haver obeliscs, molts dels quals procedien d'Egipte, estàtues de divinitats, entre les quals no faltava la de la deessa Cíbele, i set ous grans de fusta, una mena de



marcador, que servien per a assenyalar les set voltes que calia fer en cada carrera. També set dofins podien tenir una funció semblant. Les curses de carros apassionaven els espectadors que asseguts a les grades o *cavea* esperaven el moment en què el magistrat que presidia els jocs, assegut al *pulvinar* o tribuna de les autoritats, donava la sortida, deixant caure un mocador de la mà. Els carros es denominaven bigues si eren tirats per dos cavalls, trigues, si ho eren per tres, i quadrigues, si ho eren per quatre. Cada carro representava una facció o equip (*factio*) que assumia totes les despeses. Les faccions eren quatre, corresponents als colors dels aurigues: verds, blancs, vermells i blaus. Els diversos sectors socials acostumaven a mostrar les seves preferències per un o altre grup. Els verds i els blaus eren els que més seguidors tenien; corresponien a la classe baixa i a la classe alta respectivament.

Tenim testimoni de noms d'aurigues i cavalls, a través d'inscripcions, mosaics... Per exemple, sabem que l'auriga *Calimorfus* i el cavall *Patinicus* formaven part de la facció dels

blaus, tal com es pot apreciar al mosaic trobat a la vil·la de Bell-Lloc (Girona) i que actualment es conserva al Museu d'Història de la Ciutat a Girona. Aquest mosaic representa una escena de cursa de circ, potser en el Circ Màxim, a Roma. També al Museu d'Arqueologia de Catalunya a Barcelona es pot apreciar un altre mosaic amb escenes de circ, que probablement pavimentava una luxosa casa de Bàrcino. A la part superior es pot



apreciar la *spina* i les *metae* (que eren unes columnes còniques, als extrems de la *spina*, al voltant de les quals havien de girar els carros que corrien). La part inferior del mosaic representa la cursa de quadrigues, la qual fou guanyada per la facció dels verds i apareix *Eridanus* com a cavall protagonista. En una inscripció conservada al Museu Diocesà de Tarragona figuren el nom i les dades d'un auriga que participà en les curses del circ de Tàrraco (*Eutyches*, que morí de malaltia als 22 anys després d'haver obtingut gran



popularitat conduint bigues al circ). La construcció del circ de Tarragona està datada del darrer quart del segle I d.C., en època Flàvia i probablement sota el govern de l'emperador Domicià. Està ubicat a la tercera terrassa, sota el Fòrum Provincial, feia 325 m de llarg i 115 m d'ample i la façana meridional donava a la Via Augusta i estava formada per

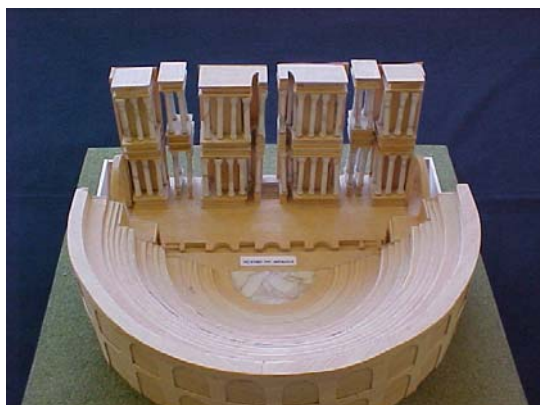
un seguit d'arcs de set metres d'alçada separats per falses pilastres que permetien l'accés a les diverses voltes.

Al segle II d.C., el barceloní *Lucius Minicius Natalis Quadronius Verus* va aconseguir formar part de la llista de campions olímpics, en assolir la victòria a la cursa de carros de la dues-cents vint-i-setena olimpíada. El contingut de diferents inscripcions ens assabenta d'aquest fet.

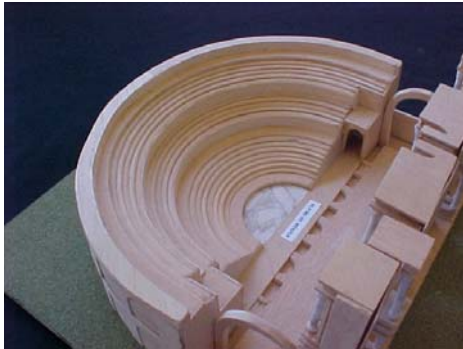


TEATRE

L'origen del teatre està lligat al culte que els grecs retien al déu Dionís. La tragèdia i la comèdia gregues tingueren el seu apogeu cap a la segona meitat del segle V a.C. amb Èsquil, Sòfocles, Eurípides i Aristòfanes. Els grecs eren grans aficionats a les representacions escèniques. Pel que fa als romans, encara que preferien altres tipus d'espectacles, tingueren en compte la tradició dels grecs. L'inici del teatre romà caldria situar-lo l'any 240 a.C. durant les celebracions dels *ludi Romani*, quan es representa un drama grec traduït al llatí per Livi Andrònic. Originàriament



representacions escèniques. Pel que fa als romans, encara que preferien altres tipus d'espectacles, tingueren en compte la tradició dels grecs. L'inici del teatre romà caldria situar-lo l'any 240 a.C. durant les celebracions dels *ludi Romani*, quan es representa un drama grec traduït al llatí per Livi Andrònic. Originàriament



les representacions romanes eren a l'aire lliure i els espectadors estaven drets. Durant el període d'or del teatre romà, en el qual es poden destacar els comediògrafs Plaute i Terenci, l'edifici teatral consistia en un senzill escenari de fusta, aixecat en un espai davant d'un temple; els espectadors encara hi assistien drets. Més endavant es construïren teatres de fusta i a partir del 200 a.C. s'afegirien unes graderies en semicercle. Fins a l'any 55 a.C. a Roma no hi va haver cap teatre de pedra. El teatre romà tenia una *orchestra* semicircular on seien les autoritats; la majoria dels espectadors se situaven asseguts a la *cavea* o graderia, dividida en seccions. A l'escenari (*scaena*), hi havia la plataforma (*proscenium*) on actuaven els actors. El fons de l'escenari, anomenat *frons scaenae*, servia de decorat permanent i estava adornat amb columnes i estàtues. A Catalunya s'han conservat *in situ* les restes malmeses del teatre de Tàrraco: les primeres cinc grades entorn de l'*orchestra*, dues de les tres escales radials que permetien l'accés a les places i dividien la graderia en diferents sectors, i d'altres elements de decoració: capitells corintis, cornises, frisos, estàtues... La construcció d'aquest teatre ha de situar-se en època d'August. Les excavacions demostren l'abandó d'aquest edifici, a finals del segle II d.C; la societat tenia noves aficions i es decantava cap al circ i l'amfiteatre.



AMFITEATRE



L'amfiteatre és un edifici d'espectacles de concepció totalment romana, on s'hi oferien lluites de gladiadors (*munera*), exhibicions i caceres d'animals (*venationes*) i, de vegades, simulació d'alguna batalla naval (*naumaquia*). Tenia forma el·líptica i recorda la unió de dos teatres. El més famós és el Colosseu de Roma o Amfiteatre Flavi, construït durant el regnat dels

emperadors de la dinastia Flàvia (Vespasià i Tit). L'edifici consta d'una àrea central (*harena*) on es feien els espectacles, al subsòl de la qual hi trobem unes construccions (*fossae*), destinades a magatzems on es guardaven eines, decorats, gàbies per als animals, dependències dels gladiadors... La *cavea* o graderia, dividida també en sectors com el teatre, constava de moltes portes (*vomitòria*), que donaven accés a les grades on seien els espectadors segons la seva condició social (*ima, media, summa*). Com en el teatre, a la part superior es podia instal·lar un *velum* que protegia del sol.

A Catalunya es poden veure *in situ*, ubicats fora de l'antic recinte emmurallat de la ciutat, restes dels amfiteatres d'Empúries i de Tàrraco. Aquest últim, molt més gran i ben conservat, està situat al peu del tossal de la ciutat i aprofita el pendent del terreny per construir-hi un sector de la *cavea*. Segons fonts epigràfiques fou construït a principis del segle II d.C. per un personatge important, un sacerdot (*flamen*) de la província, del qual desconeixem el nom. L'*harena* estava



separada de les grades (*cavea*) pel podi, un alt mur de 3,25 m. La *cavea* estava dividida en tres sectors diferents, separats entre si per passadissos i murets que permetien la distribució jeràrquica dels espectadors segons la condició social. El sector inferior, destinat als grups més privilegiats, estava format per tres filades de seients; el sector intermediari tenia deu filades, i el sector superior comptava amb onze filades, de les quals s'han conservat restes de les tres primeres. També es pot apreciar restes de la tribuna de les autoritats (part de la plataforma i de l'arc monumental d'accés). A l'*harena* posteriorment es construï una petita església visigòtica en commemoració del martiri que hi van patir el bisbe Fructuós i el seus dos diaques (259). I més tard, en el segle XII, sobre les seves ruïnes, se n'hi va construir una altra, en estil romànic, anomenada Santa Maria del Miracle.

ACTIVITATS

- a) Observa la maqueta que reproduïx el teatre de Mèrida i descriu el *frons scaenae*.
 - b) Dibuixa un teatre romà i identifica'n les parts, després d'observar les maquetes que reproduïxen els teatres de Mèrida i Tàrraco.
 - c) Observa el plafó dedicat al teatre i respon: En què es diferencia un teatre grec d'un teatre romà?
 - d) Quins jocs es celebraven als amfiteatres? Quina expressió llatina empraven els gladiadors per saludar l'emperador en començar els jocs? Com es deien les portes que donaven a la graderia?
 - e) Observa la maqueta que reproduïx l'amfiteatre de Tàrraco i respon: On estava situat l'edifici respecte de la ciutat romana? Com estava construït? Quina forma té? Que són les *fossae*? Què és el podi? Per a què servia? Quins espectadors creus que ocupaven les grades més properes a l'*harena*? Quins edificis es van construir posteriorment a l'*harena* de l'amfiteatre? Per què?
 - f) Observa la maqueta d'un circ, dibuixa-la i situa les diferents parts (*harena, spina, carceres, cavea, metae, obeliscus, podium, pulvinar*). Quins jocs es celebraven als circs?
 - g) Observa el plafó dedicat al circ i respon: Què és un auriga? I una quadriga? I una biga? Coneixes el nom d'algun auriga? I d'algun cavall participant? Com ho podem saber? Quantes faccions participaven a les curses de carros?
 - h) Observa la maqueta que reproduïx el circ de Tàrraco, dibuixa la seva planta, les *carceres* i els elements que formaven la *spina*.
- ii) Qui va ser *Lucius Minicius Natalis Quadronius Verus*?

LES TERMES

Les termes eren un lloc d'esbargiment molt important per a la vida d'un ciutadà romà. Tenien diferents funcions: higiènica, gimnàstica i fomentadora de la vida social entre els ciutadans.

Disposaven de diferents sales amb finalitats diverses. Des del vestíbul es passava a l'apoditeri (*apodyterium*), sala per despullar-se i vestir-se, amb bancs arran de paret i amb unes fornícules per a deixar-hi la roba. A continuació hi havia el tepidari (*tepidarium*), o sala temperada per tal que el cos s'anés adaptant a les diferents temperatures entre la zona dels banys calents i la dels freds. El frigidari (*frigidarium*) era una sala no gaire espaiosa, alta i fosca amb una piscina circular o rectangular d'aigua freda, la qual solia tenir dos o tres esglaons per ficar-se dins o per prendre el bany assegut (*natatio*). El caldari (*calidarium*) era una sala amb banyeres d'aigua calenta i amb una pica d'aigua freda per anar-se refrescant (*labrum*). Per suar hi havia el lacònicum (*laconicum*), sala que tenia forma de cilindre amb una obertura al sostre tapada per un disc, que servia per regular la temperatura.

El sistema d'escalfament s'aconseguia mitjançant l'hipocaust (*hypocaustum*) que es trobava emplaçat a sota de l'edifici termal. L'escalfor produïda per uns forns de llenya (*praefurnia*)



circulava sota un paviment (*suspensurae*), sostingut per pilarets (*pilae*) fets de maons, i a través de *tubuli*, o conductes de ceràmica o de terra cuita, situats entre les parets.

A més d'aquestes sales n'hi podia haver d'altres com la palestra (*palaestra*) per a fer esport, sala de massatges (*unctorium*), biblioteques, latrines públiques (*forica*)...

Les termes estaven obertes des de mig matí fins que es feia fosc. Hi havia diferents horaris per a homes i per a dones i, si les termes eren prou àmplies, eren dividides en dues parts que funcionaven simultàniament tenint en compte la divisió de sexes.

Les termes monumentals es construïren a Roma gràcies al mecenatge d'emperadors com Caracal·la i Dioclecià. A Catalunya tenim testimoni de termes de dimensions més reduïdes però que mantenen la mateixa estructura, a Bètulo (*Baetulo*), a Empúries, a Bàrcino... Segons inscripcions, sabem que unes de les termes de Bàrcino varen ser construïdes gràcies a la generositat de ciutadans distingits, com és el cas de *Lucius Minicius Natalis Quadronius Verus*, il·lustre barcinonenc campió als Jocs Olímpics de l'any 129 d.C. A més dels banys públics, els ciutadans benestants podien disposar a casa seva d'unes dependències destinades al bany, tant a les cases luxoses de la ciutat (*domus* romana d'Empúries) com a les *villae*: la de Torre Llauder (Íluro), la dels Munts (Altafulla) i la del Barri

Torre Llauder



Antic de Sant Boi. Aquestes últimes (les millors conservades de Catalunya) varen ser bastides a finals del segle II d.C. sobre un forn d'àmfores vinateres que pertanyia a la vil·la. Estan formades per les següents estances: apoditeri, frigidari, tepidari,



Sant Boi



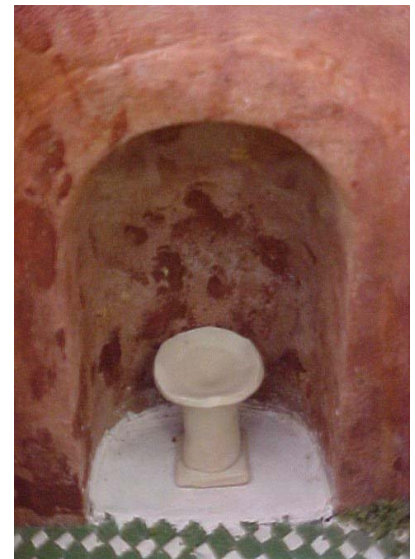
lacònicum i caldari. L'apoditeri en aquest cas, en ser termes privades, no té els nínxols per deixar-hi la roba, però encara conserva els suports dels bancs adossats als murs que utilitzaven per seure. El frigidari té una piscina rectangular amb esglaons, el primer dels quals és més alt per poder-hi prendre el bany assegut. Aquesta sala també té dues fornícules; una devia ser per posar-hi una estàtua



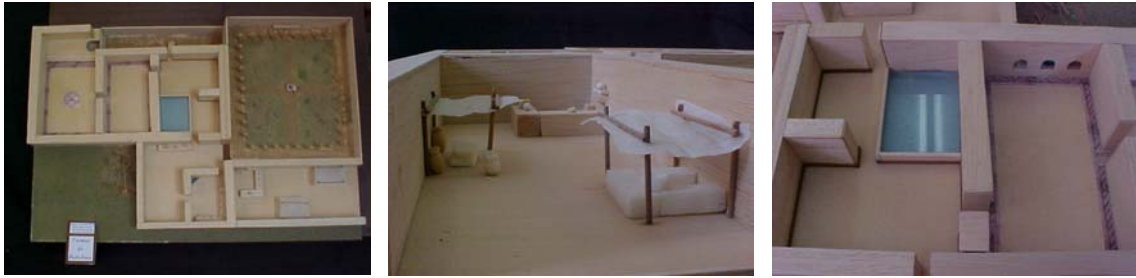
Sant Boi



dedicada als déus protectors de la salut, i l'altra, una pica d'aigua freda. Aquesta estança està pavimentada amb mosaic amb tècnica d'*opus tessellatum*. El tepidari, que en aquest cas també servia com a sala de massatges, encara conserva petites fornícules on es deixaven els recipients que contenien l'oli i perfums. Aquesta sala estava pavimentada amb tècnica d'*opus sectile*. Al lacònicum, o sala per suar, el vapor s'aconseguia vessant aigua freda pel paviment i les parets calentes. Al caldari, on tenia lloc la neteja del cos, s'arribava a temperatures d'uns 50 °C. Aquesta sala contenia un *labrum*, pica d'aigua freda per refrescar-se. També es pot apreciar encara l'estructura de l'hipocaust amb els pilarets fets de maó que aguantaven el doble sòl de les habitacions calentes. El conjunt es complementa amb dues dependències on estaven instal·lats els forns.



ACTIVITATS



- a) Observa la maqueta que reproduïx les termes de Bètulo i respon:
- Per a què servia el *calidarium*? Dibuixa el sector que albergava les estances calentes d'unes termes i el seu sistema d'escalfament.
 - On eren les *tabernae*?
 - Per a què servia la *palaestra*? Quina forma tenia?
 - On deurien estar situades aquestes termes? Qui hi anava? Per a què?

A Bàrcino tenim constància de l'existència d'alguns conjunts termals. Al Museu d'Història de la Ciutat podem apreciar restes d'una instal·lació termal, segurament de caràcter públic per les dimensions de la piscina del seu frigidari. També coneixem la donació a la ciutat, el segle II d.C. d'unes termes públiques per part de Luci Minici Natal, potser ubicades a la Plaça de Sant Miquel i actualment cobertes de sorra. L'edifici termal segurament ocupava el solar corresponent a l'illa nord-oest entre la baixada de Sant Miquel i el carrer de Ferran, i cap al nord-est devia seguir per sota l'edifici de l'Ajuntament fins al carrer de la Ciutat. En aquest indret es va localitzar un mosaic amb temes marins que va servir durant un temps de paviment a l'església medieval de Sant Miquel. Un altre conjunt termal, actualment en estudi, es troba al carrer Regomir. Eren unes termes extramurs molt pròximes al mar, denominades termes del port, segurament utilitzades pels mariners que venien d'arreu de l'imperi per comerciar.

b) Observa les maquetes que reproduïxen els conjunts termals de les *villae* de Torre Llauder (Mataró) i dels Munts (Altafulla), dibuixa-les i posa el nom de cadascuna de les seves parts.

c) Observa les maquetes que reproduïxen les termes de Sant Boi i identifica les següents parts: *tubuli*, *hypocaustum*, *pilae*, *praefurnium*, *suspensurae*, *natatio*, *labrum*.

d) Dibuixa el mosaic del frigidari. Què representa? Amb quina tècnica constructiva està fet?

e) Observa la maqueta que reproduïx la *domus* romana d'Empúries i el plafó dedicat a l'habitatge i dibuixa els paviments de les estances d'aquestes termes privades.

A la ciutat romana d'Empúries actualment s'està excavant un sector que correspon a unes termes públiques situades al nord del fòrum, en les quals es poden apreciar restes de grans sales termals amb hipocausts, d'una estança quadrada pavimentada amb plaques de marbre on estaven les latrines públiques, de palestres, d'una piscina quadrada al frigidari, de canalitzacions de desguàs, de restes de paviments de mosaics que decoraven les sales... La darrera fase d'utilització d'aquest conjunt termal es podria situar a finals del segle II o inicis del III d.C.

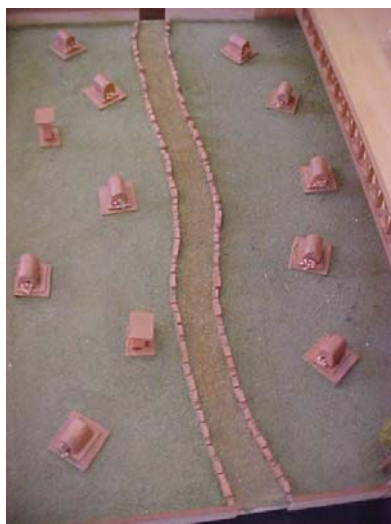
f) Observa el plafó corresponent a les termes i enumera ciutats a l'imperi romà on es poden apreciar restes de termes públiques.

LES NECRÒPOLIS



Els romans practicaven dos tipus d'enterrament: la incineració i la inhumació; encara que normalment la inhumació era emprada per a la gent pobra, mentre que la incineració era reservada per a les famílies nobles. No obstant, a partir del segle II d.C. ja es va generalitzar la inhumació dels cadàvers.

Les tombes més luxoses tenien forma de casa, de temple o de torre, i les més modestes eren les fosses comunes, les individuals i els columbaris. Aquests eren criptes excavades a la roca o construïdes d'obra, a l'interior de les quals hi havia nínxols semblants als nius d'un colomar.



Normalment els cementiris o necròpolis (mot format per les paraules *necro* [mort] i *polis* [ciutat]) estaven situats fora del recinte emmurallat. Les tombes es col·locaven al llarg dels camins que conduïen a les ciutats. Aquest seria el cas de la necròpolis de la plaça de la



Vila de Madrid que es conserva *in situ* a Bàrcino. La majoria de les tombes d'aquesta necròpolis, de finals del segle II d.C., era del tipus anomenat *cupa*: un bloc de pedra de forma arrodonida, sobre una base horitzontal rectangular. De vegades, a la part exterior, hi havia un forat, que comunicava amb l'interior, a través del qual s'hi tiraven ofrenes. També

hi havia un espai on es posava una inscripció de breu contingut, encapçalada per una invocació als déus *Manes* (déus protectors dels difunts), i a continuació es posava el nom del dedicant en nominatiu, i el de la persona enterrada en datiu. Els materials emprats en la construcció de les tombes i les inscripcions donen testimoni que es tractava d'una necròpolis de tipus popular.

A finals del segle IV sembla que s'abandona el costum d'enterrar a l'exterior de les ciutats. A Bàrcino tenim testimoni de necròpolis *intra muros* sota l'actual Plaça del Rei; les tombes són de tipus molt variat: construccions en *tegulae* (grans teules planes amb dues vores alçades unides per teules acanalades anomenades *imbrices*), àmfores, especialment emprades per a cadàvers d'infants, sarcòfags paleocristians anomenats estrigil·lats perquè tenen *strigillae* (solcs ondulats que es dibuixaven en tota la superfície del sarcòfag).



A la ciutat de Tàrraco podem trobar tombes de tipus mausoleu com la Torre dels Escipions, datada del primer terç del s. I d.C. És un monument funerari turriforme de planta quadrada, format per tres cossos superposats; en el cos central té dues figures en relleu (representacions del déu funerari Atis) i en el cos superior molt degradat es conserven restes de dues figures, segurament retrats dels personatges enterrats en aquesta tomba luxosa.



La necròpolis paleocristiana de Tarragona és un conjunt funerari d'època tardana molt important (des del segle III d.C. fins a l'època visigòtica). Era una àrea vinculada a la comunitat cristiana, probablement entorn de les tombes de màrtirs, com la del bisbe Sant Fructuós, que va ser cremat viu a l'*harena* de l'amfiteatre l'any 259. Conviuen tombes de tipologia diversa: sarcòfags de marbre al costat de modestes sepultures individuals fetes amb teules i àmfores.



ACTIVITATS

- a) Quin és el tipus d'enterrament que predomina a la necròpolis de la Plaça de la Vila de Madrid? Observa la maqueta i descriu-lo.
- b) Busca en la maqueta que reproduïx aquesta necròpolis les inscripcions següents:

D M	D M	D M
FABIAE	BVTVRA	TROCINA ERO
TERTVLLAE	TI NEO	TICVS EROTICO
NVTRICI	FIL KARO	PATRI ET EROTICE
		SOR B M F

- c) Què volen dir les sigles D M? Quin era el nom del difunt en la primera inscripció? Com ho saps?
- d) Qui fa la dedicatòria a BVTVRATI? Quin parentiu tenia amb el difunt?
- e) La majoria dels noms que formen el contingut de les inscripcions d'aquesta necròpolis són d'origen grec (BVTVRATI, NEO, EROTICVS) probablement antics esclaus que haurien aconseguit la llibertat. Saps com es deia aquesta classe social?
- f) En aquesta necròpolis hi ha una inscripció dedicada per un personatge important als seus familiars. Quin era el seu *praenomen*, *nomen* i *cognomen*? Quins càrrecs va ostentar? A qui va dedicar la làpida?
- g) Observa la maqueta que reproduïx la necròpolis paleocristiana de Tàrraco. Descriu tres tipus de tombes i digues el seu nom.
- h) Dibuixa la maqueta que reproduïx la Torre dels Escipions. Saps per què s'anomena així? Quina divinitat representen els dos personatges que sobresurten?
- i) Observa el plafó dedicat a les necròpolis i busca un sarcòfag on està representat el rapte de Prosèrpina. Identifica el déu Plutó, sobirà del l'infern, que segrestà Prosèrpina amb un carro tirat per quatre cavalls. Identifica, pels seus atributs, altres divinitats.
- j) Observa al mateix plafó dos sarcòfags paleocristians anomenats dels Lleons i del Pedagóg. Descriu-los. En quin museu es troben actualment?

A MANERA DE CONCLUSIÓ

Amb aquestes maquetes que reproduïxen ciutats i edificis romans, l'alumnat no solament ha connectat amb el món clàssic sinó que ha conegut l'urbanisme, l'enginyeria, la societat, les institucions, la llengua dels romans..., ha pres consciència del patrimoni cultural que ens envolta, i ha pogut comprendre la importància de la cultura romana en la societat occidental. La confecció de cada maqueta comporta un estudi profund sobre el món romà, visites a jaciments que els alumnes volen reproduir, a museus..., per treure'n la documentació i la informació necessàries; això els ha estimulat en reproduir diverses edificacions romanes.

Per iniciar-se a la pràctica, és aconsellable visitar centres especialitzats en maquetisme i, si és possible, veure alguna exposició de maquetes, ja que els principis són difícils. En el nostre cas, els alumnes van començar a treballar amb els retallables que en aquells moments tenien al seu abast. Això els va servir com a base, però després van ampliar les dimensions dels models de paper i hi van afegir o combinar d'altres materials, com ara el cartró, la cartolina, la plastilina, benes d'escaiola, argila, resina, tot tipus de fusta... Actualment ja parteixen d'una selecció àmplia de maquetes i materials per poder escollir aquells que més els agradin.

De vegades, es donen als alumnes unes mesures que no poden respectar-se; però es tracta de deixar-los una certa llibertat a l'hora de triar tant els materials com les proporcions, la decoració..., sense desvirtuar la realitat que es vol reproduir. No és necessari que arribin a la perfecció tècnica (tot i que com més s'avança en aquesta activitat més nivell s'aconsegueix), sinó que descobreixin les seves qualitats innates o adquirides, per crear el seu propi món clàssic.

Si es dóna el cas de treballar la reproducció a escala (s'entén, amb mesures exactes) d'un edifici determinat, és aconsellable cercar la col·laboració d'algun professional (professor de Dibuix, maquetista...)

És imprescindible, de cara a l'èxit de l'activitat, la implicació dels equips directius i dels claustres dels IES on es dugui a terme. Una qüestió prioritària és l'espai, difícilment compatible amb qualsevol altra activitat. Una altra és la qüestió econòmica: ni els Departaments de Clàssiques ni els de Socials no poden assumir totes les despeses, i, doncs, cal aconseguir subvencions tant dels propis centres com dels seus APAs i dels ajuntaments de les viles respectives, que sempre tenen determinades partides econòmiques per a activitats docents acadèmiques i extraacadèmiques.

Cal remarcar que totes les maquetes de ciutats i edificis romans que apareixen fotografiades en el present dossier han estat construïdes pels alumnes de l'IES Rafael

Casanova. Les altres fotografies són de restes *in situ* i han estat incorporades al treball amb la finalitat de poder-ne fer la comparació. Les maquetes es troben al Centre de Recursos Pedagògics de Sant Boi de Llobregat, constituint una exposició oberta a tots els centres d'ensenyament.

BIBLIOGRAFIA

- AUTORES DIVERSOS. *Arqueología de las Ciudades Perdidas*. Salvat, Pamplona, 1988.
- AUTORES DIVERSOS. *Hispania, El legado de Roma*. Catálogo de la Exposición, Ministerio de Educación y Cultura, Zaragoza, 1998.
- AUTORES DIVERSOS. *Historia de la Arquitectura Española*. Planeta, Zaragoza, 1985.
- AUTORES DIVERSOS. *La Ciudad Hispanorromana*. Guía de la Exposición, Ministerio de Cultura, Barcelona, 1993.
- AUTORES DIVERSOS. *Mérida, Guía del Museo Nacional de Arte Romano*. Ministerio de Cultura, Madrid, 1990.
- AUTORS DIVERSOS. *Història Universal de l'Art*. Planeta, Barcelona, 1999.
- AUTORS DIVERSOS. *Història Universal Salvat*. Salvat, Barcelona, 1999.
- AUTORS DIVERSOS. *Les restes arqueològiques de la plaça del Rei de Barcelona*. Museu d'Història de la Ciutat, Barcelona, 2001.
- AUTORS DIVERSOS. *Scripta Manent*. Catàleg de l'Exposició, Museu d'Arqueologia de Catalunya, Barcelona, 2002.
- AUTORS DIVERSOS. *Torre Llauder. Guies de jaciments arqueològics*. Museu Comarcal del Maresme, Mataró, 1993.
- ALBERICH, J. / ROS, M. *La transcripció dels noms propis grecs i llatins*. Enciclopèdia Catalana, 1993.
- ALBERICH, J. i altres. *Grecs i romans*. Alhambra Longman, Madrid, 1995.
- AQUILUÉ, X. i altres. *Empúries. Guies del Museu d'Arqueologia de Catalunya*. El Mèdol, Tarragona, 1999.
- AQUILUÉ, X. i altres. *Tàrraco. Guies del Museu d'Arqueologia de Catalunya*. El Mèdol, Tarragona, 1999. Segona edició.
- BALIL, A. *Colonia Iulia Augusta Faventia Paterna Barcino*. Bibliotheca Archaeologica IV, Instituto Español de Arqueología, CSIC, Madrid, 1964.
- BARRAL, X. *Historia Universal del Arte. La Antigüedad Clásica (II)*. Planeta, Barcelona, 1986.
- BUSCATÓ I SOMOZA, L. *La colònia grega de Rhode*. Brau, Ajuntament de Roses. 1999.
- CARRERAS SOTO, T. *Trazado de los cinco órdenes*. Casa Carreras, Sevilla, 1952.
- DIAZ, C. i altres. *La Ciutadella de Roses*. Ajuntament de Roses, 2004.
- DOMÍNGUEZ ORTIZ, A. *Historia de España. La España romana y visigoda (II)*. Planeta, Barcelona, 1988.
- ENCICLOPÈDIA CATALANA. *Diccionari de la llengua catalana*. Enciclopèdia Catalana, Barcelona, 1982.

- GARCÍA BELLIDO, A. *Enciclopedia Clásica. Arte romano (I)*. CSIC, Madrid, 1979.
- HAUSCHILD, T. *Arquitectura romana de Tarragona*. Excm. Ajuntament de Tarragona, 1983.
- KOLLER, H. *Orbis pictus latinus*. Artemis Verlag, Zürich, 1983.
- LARA, F. *Lérida romana. Cultura Ilerdense*. Dilagro Ed., Lérida, 1973.
- LLEDÓ BARREDA, M. i altres. *Història de Sant Boi de Llobregat*. Ajuntament de Sant Boi de Llobregat, 1994.
- LÓPEZ MULLOR, A. i altres. *Les Termes Romanes de Sant Boi de Llobregat*. Ajuntament de Sant Boi de Llobregat, 2002
- LUZÓN, J.M./ SUREDA, J. *Historia del arte español*. Planeta, Barcelona, 1995.
- MACAULAY, D. *El nacimiento de una ciudad romana*. Timun Mas, Barcelona, 1991.
- MAR, R. *Els Monuments Provincials de Tàrraco*. Universitat Rovira i Virgili, Tarragona, 1993.
- MAR, R. i altres. *Perspectives de Tàrraco. La reconstrucció dels monuments de la capital provincial*. Museu d'Història de la Ciutat, Tarragona, 1993.
- MARINER BIGORRA, S. *Inscripciones Romanas de Barcelona*. Museo de Historia de la Ciudad, Barcelona, 1973.
- MAYER, M. i altres. *Roma a Catalunya*. Institut Català d'Estudis Mediterranis, Barcelona, 1992.
- MESTRE, J./ HURTADO, V. *Atles d'Història de Catalunya*. Ed. 62, Barcelona, 1995.
- NOLLA I BRUFAU, J.M. i altres. *Els mosaics de Can Pau Birol*. Ajuntament de Girona, 1993.
- PALLADIO, A. *Los cuatro libros de Arquitectura*. Alta Fulla, Barcelona, 1987.
- PALLÍ, F. *La Vía Augusta en Cataluña*. Universitat Autònoma de Barcelona, 1985.
- PUJOL I FABRELLES, D. *La Ciutadella de Roses*. Ajuntament de Roses, 1999.
- RAMOS, F. y otros. *Mérida, sus monumentos. Guía breve*. Publicaciones Mérida, 1991.
- RODÀ, I. "August i les ciutats d'Hispania", a *La Moneda en temps d'August*. Curs d'Història Monetària a Hispania, MNAC, Barcelona, 1997.
- SANMARTÍ, E. / NOLLA, J. *Empúries, guia itinerària*. Diputació de Barcelona, 1988.
- STIERLIN, H. *El Imperio Romano*. Taschen, Milán, 1997.
- SUMMERSON, J. *El lenguaje clásico de la arquitectura*. Gustavo Gili, Barcelona, 1974.
- TARRATS BOU, F. i altres. "Excavacions a l'àrea residencial de la vil·la romana dels Munts", *Empúries*, 51, 1998.
- VIVÓ, D. "Rhode: arquitectura i urbanisme del barri hel·lenístic", *Revista d'Arqueologia de Ponent*, 6, 1996, pàg. 81-117.
- VITRUVIO POLION, M. *Los diez libros de arquitectura*. Alta Fulla, Barcelona, 1987.
- WARD-PERKINS, J.B. *Historia de la Arquitectura Universal*. Arquitectura Romana, Aguilar, Madrid, 1976.