

Dalí i la teoria quàntica

El juny de 1948 Dalí i Gala tornen a Port Lligat. Dalí volia obrir un nou camí, tenia pressa per rejuvenir la seva creació pictòrica. El camí escollit era la síntesi triple entre pintura clàssica, era atòmica i espiritualisme penetrant.

*"Sumit en una genial efervescència d'idees, vaig decidir d'escometre la solució plàstica de la teoria quàntica, i vaig inventar el "realisme quantificat" per esdevenir en l'amo de la gravitació. Vaig començar a pintar la **Leda atòmica** que exalta a Gala, deessa de la meva metafísica. i vaig aconseguir de crear "l'espai en suspensió"; després **Jo mateix a l'edat de sis anys quan creia que era una nen, aixecant amb suma precaució la pell del mar per observar un gos dormint a l'ombra de l'aigua, un quadre on els éssers i els objectes apareixen com estranys objectes en l'espai. Jo vaig desmaterialitzar plàsticament la matèria, després la vaig espiritualitzar per poder crear l'energia. L'objecte és un ésser viu gràcies a l'energia que conté i a la que irradia, gràcies a la densitat de la matèria que l'integra. Alguns dels meus motius és ahora un mineral que participa de les pulsacions del mon i un tros d'urani vivent. He estat capaç en la pintura de donar una substància a l'espai. La meva obra **Panteó format per carretons contorsionats** és la demostració més astoradora de la meva visió mística. Afirmo, que el cel es troba en el centre del pit de l'home que té fe, perquè la meva mística no és solament religiosa, sinó nuclear, al·lucinògena; i en l'or, en***

la pintura, en els rellotges tous o en la de les meves visions de l'estació de Perpinyà, he descobert la veritat mateixa. També crec en la màgia i en el meu destí."

Les primeres obres d'aquesta nova sèrie són les dues **Madonna de Port Lligat** i el famós **Crist de Sant Joan de la Creu**. Després va centrar la seva atenció en la Verge de la Assumpció i és, segons va declarar, perquè havia pujat al cel per la força dels àngels. Dalí imagina que els protons i els neutrons "són elements angèlics", doncs en els cossos celestes existeixen residus de substància.

Totes aquestes obres estan basades en relacions matemàtiques rigoroses. L'estat de levitació en que es troben els cossos i els objectes d'aquests període, no només fan referència a la divina proporció i a les especulacions de la física moderna, sinó que també tradueixen l'evolució espiritual de Dalí, que en aquell temps es declarava agnòstic i catòlic apostòlic romà

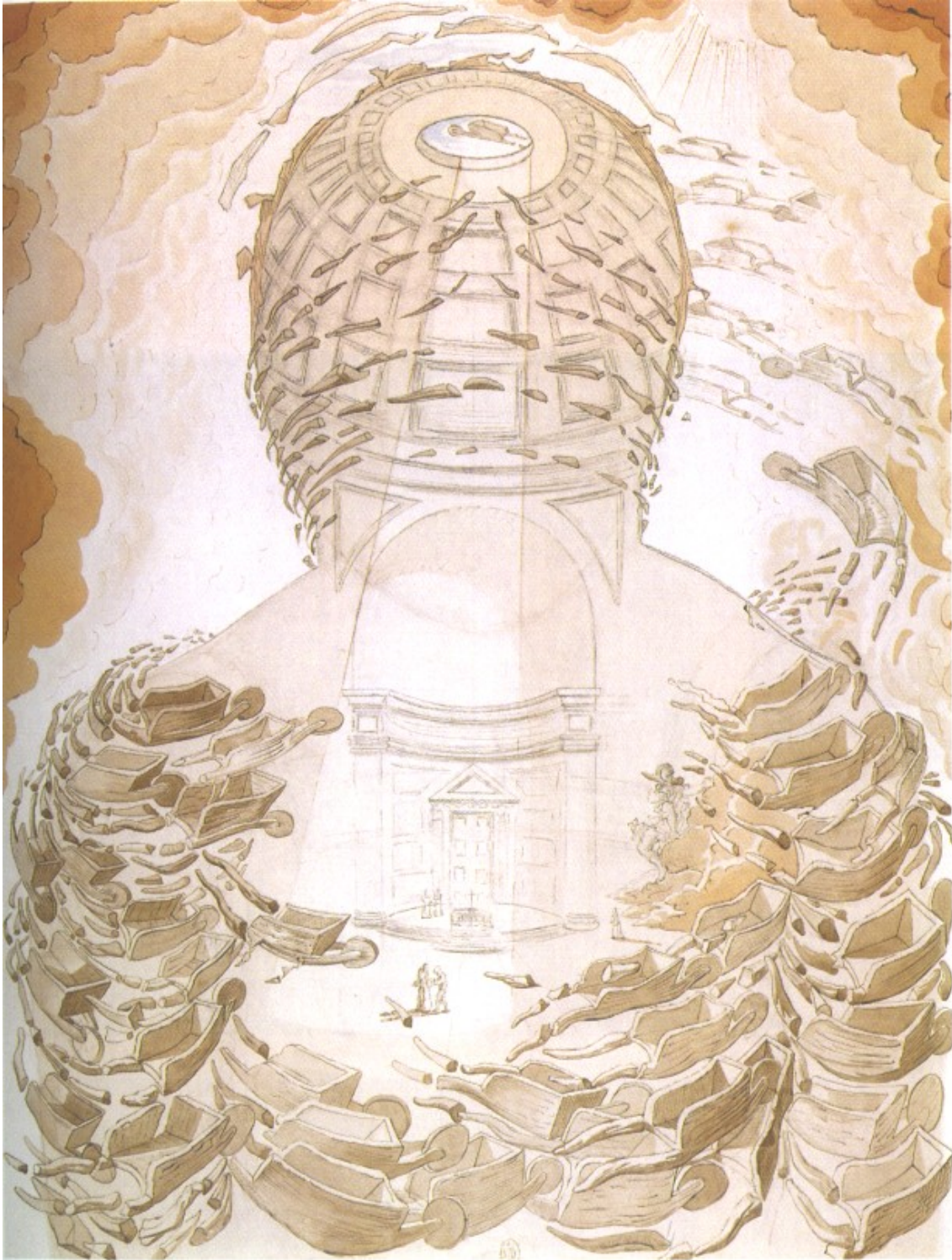


Leda atòmica 1949

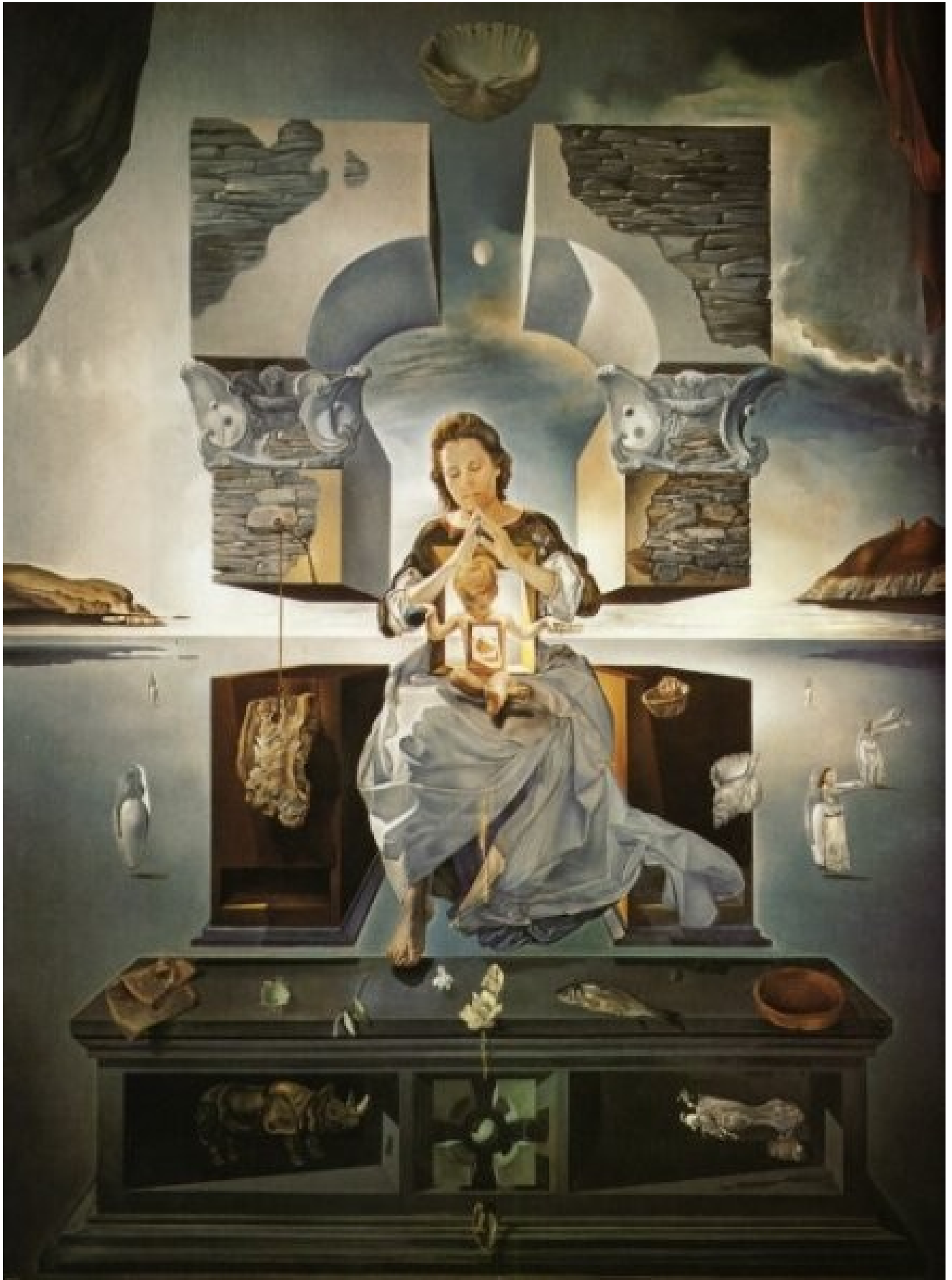
Els elements de la pintura, graviten uns al voltant dels altres sense tocar-se, com si es tractes de l'estructura de l'àtom.



Jo mateix a l'edat de sis anys, quan creia que era una nena, aixecant amb molta precaució la pell del mar per observar un gos dormint a l'ombra de l'aigua 1950



Els carretons (Panteó format per carretons contorsionats) 1951



La Madona de Port Lligat 1950

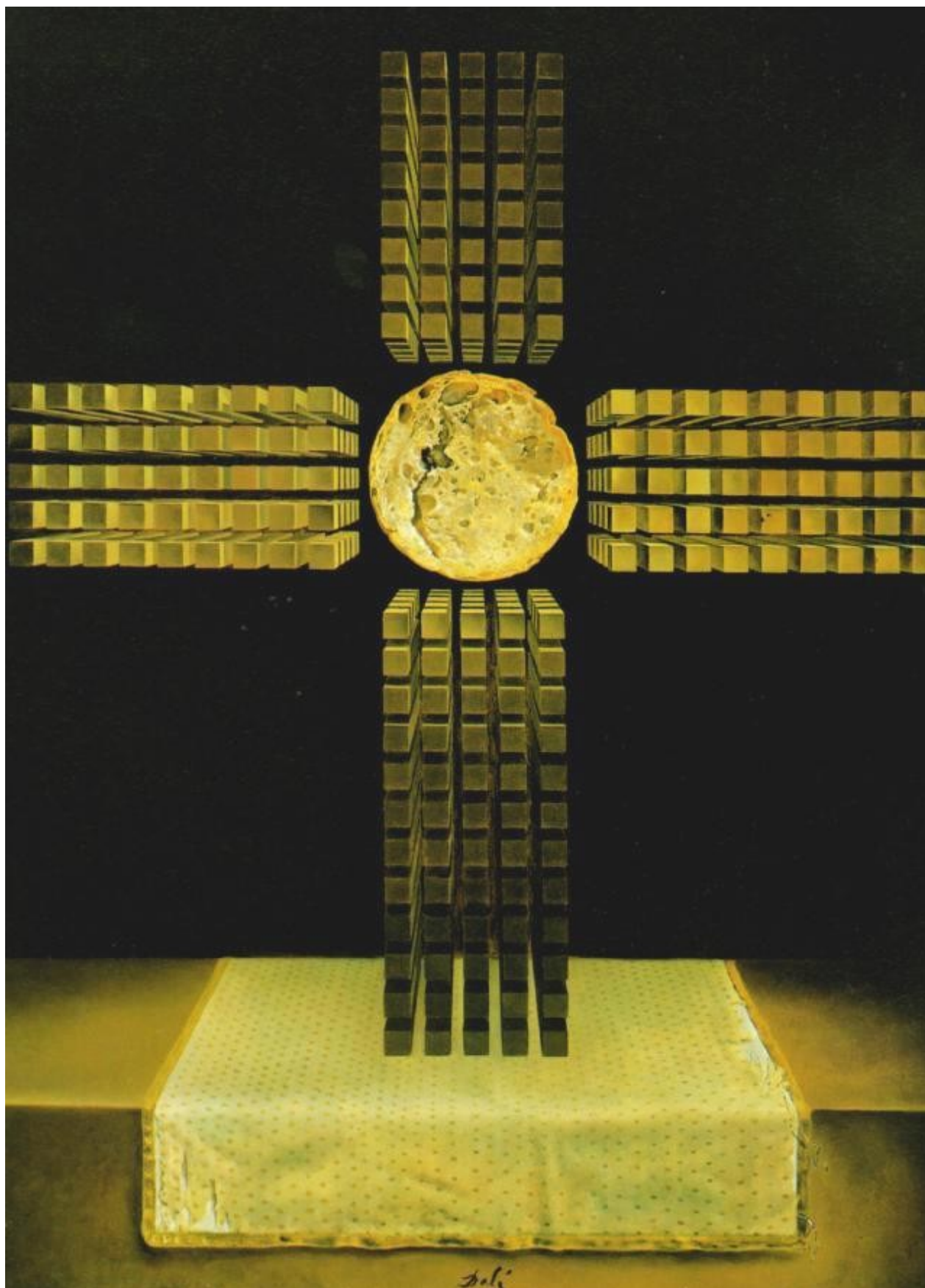
L'any 1951 Dalí publica el " Manifest Místic" que més tard anomenarà "Manifest de l'antimatèria". En els quadres posteriors, ja sigui **Equilibri intra-atòmic d'una ploma de cigne** o bé la **Creu nuclear**, Dalí hi farà referència.

" Si els físics produeixen antimatèria, dons que es permeti pintar-la als pintors, que són especialistes ens àngels. En l'època surrealista jo volia crear la iconografia del mon interior del mon del meravellós, del meu pare Freud. Ho vaig aconseguir. Avui, el mon exterior - el de la física- transcendeix el mon de la psicologia. Avui el meu pare és el Dr. Heisenberg. I qui és el Dr Heisenberg, que apareix sobtadament? Es tracta del inventor d'una nova equació, que es basa en la fórmula de la velocitat de la llum enunciada per Einstein i sobre el diàmetre llum de l'àtom i que en la meva opinió pot oferir la fórmula de la unitat de la matèria.... La física m'apassiona. Darrerament vaig haver de romandre un mes i mig en l'hospital per refer-me d'una delicada intervenció d'apèndix. Durant aquests temps vaig tenir l'oportunitat d'estudiar la física nuclear. després d'haver reflexionat sobre el que acabava d'estudiar, em vaig assabentar de les declaracions de Heisenberg i em vaig adonar que soc tan intel·ligent com pretenc ser-ho, ja que havia arribat a les mateixes conclusions que el savi. a causa de tot això, que només admirava a Dalí, vaig començar a admirar a aquest Heisenberg que tan se m'assembla."

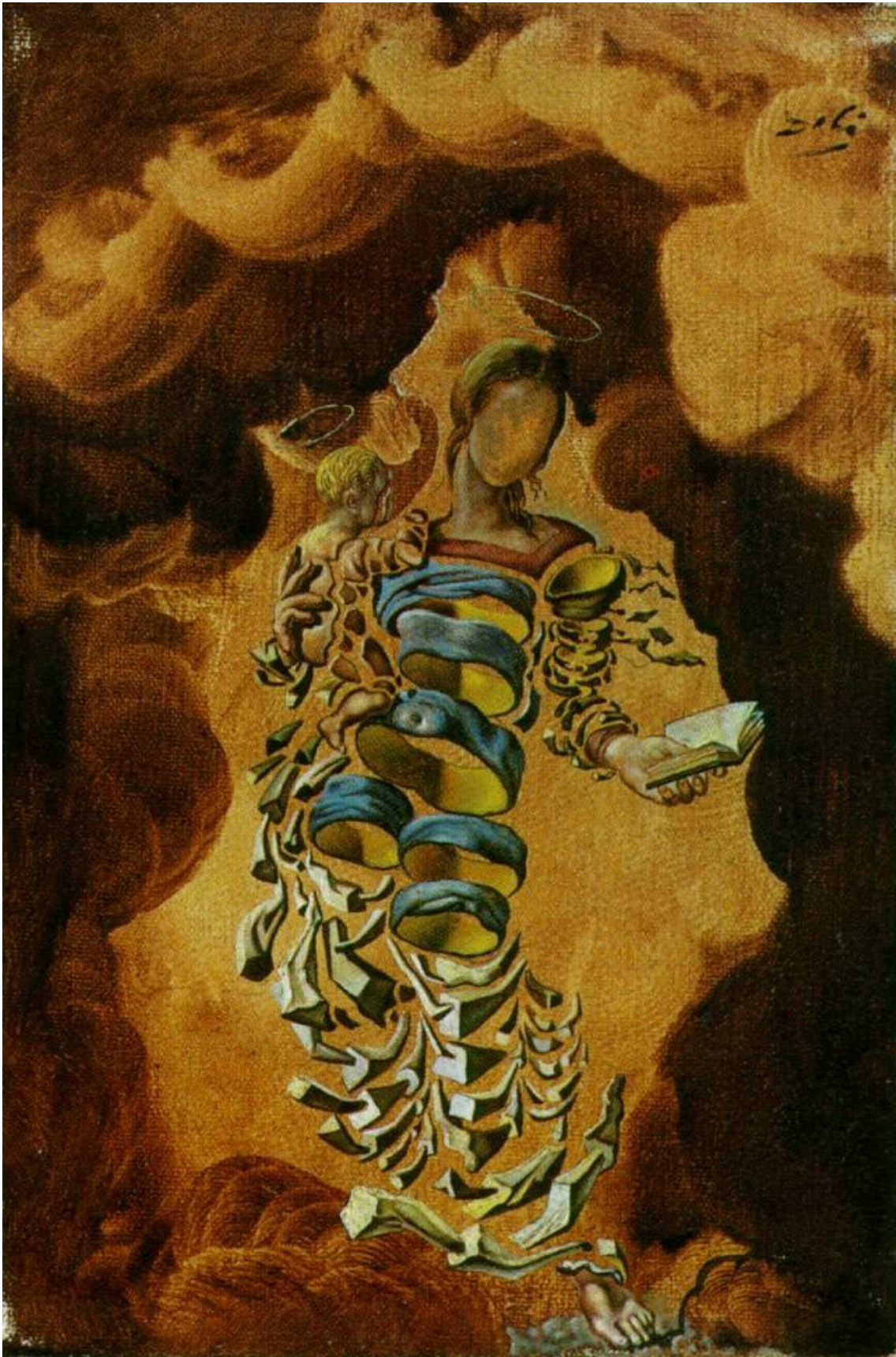
Dalí decideix pintar la bellesa dels àngels i la de la realitat amb els pi-mesons i els més gelatinosos e indeterminats neutrins.

"La intensa crisi del misticisme dalinià es recolza bàsicament en el progrés de les ciències específiques de la nostra època, especialment en l'espiritualitat metafísica de la substància de la física quàntica"

"Vull fer observar que cada quart d'hora i cada segon la matèria està en un procés accelerat i constant de desmaterialització, de desintegració, que s'escapa de les mans dels savis i ens mostra així l'espiritualitat de tota substància, ja que la llum física de l'activitat paranoico-crítica de Dalí també és alhora ona i corpuscle."



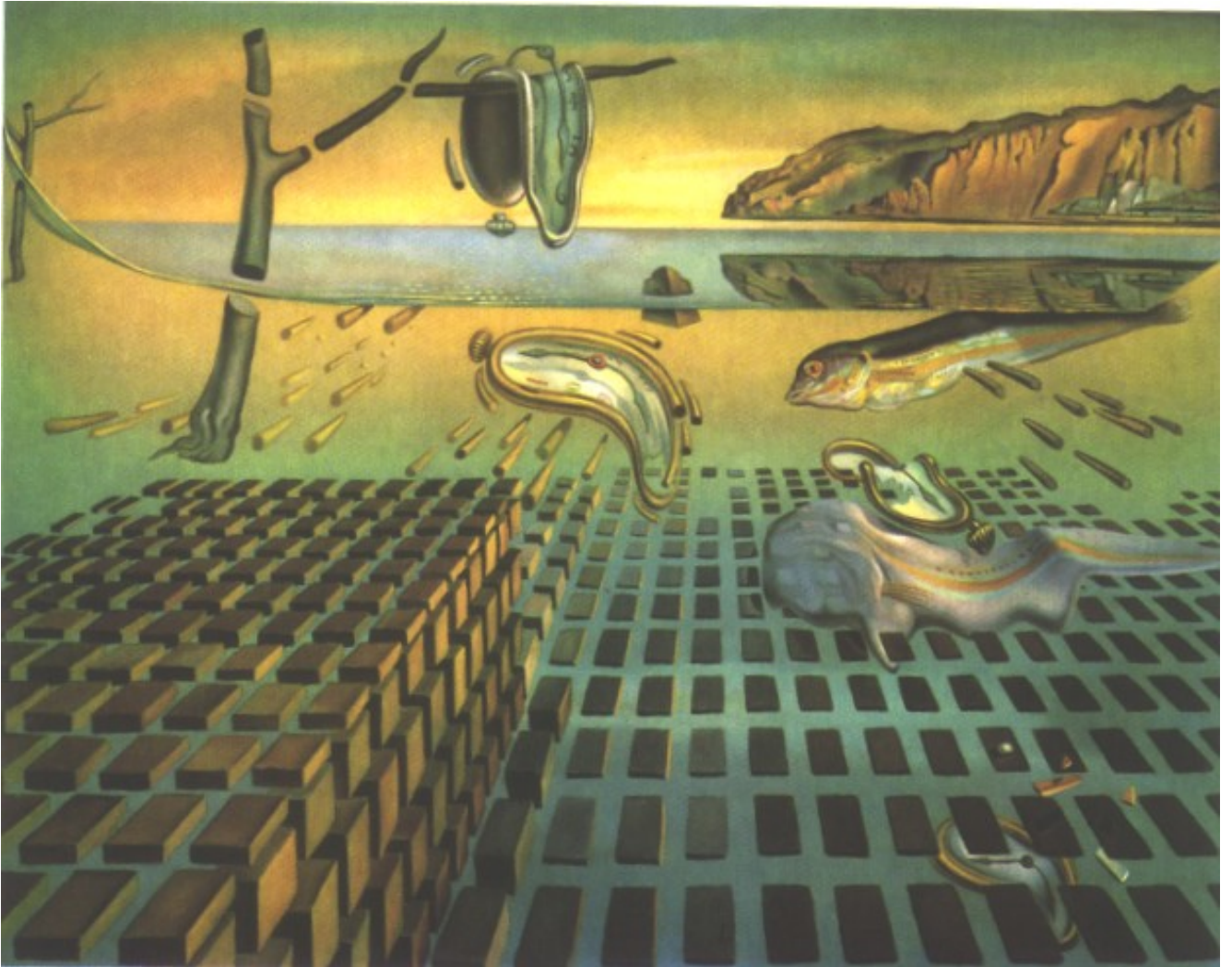
Creu nuclear 1952



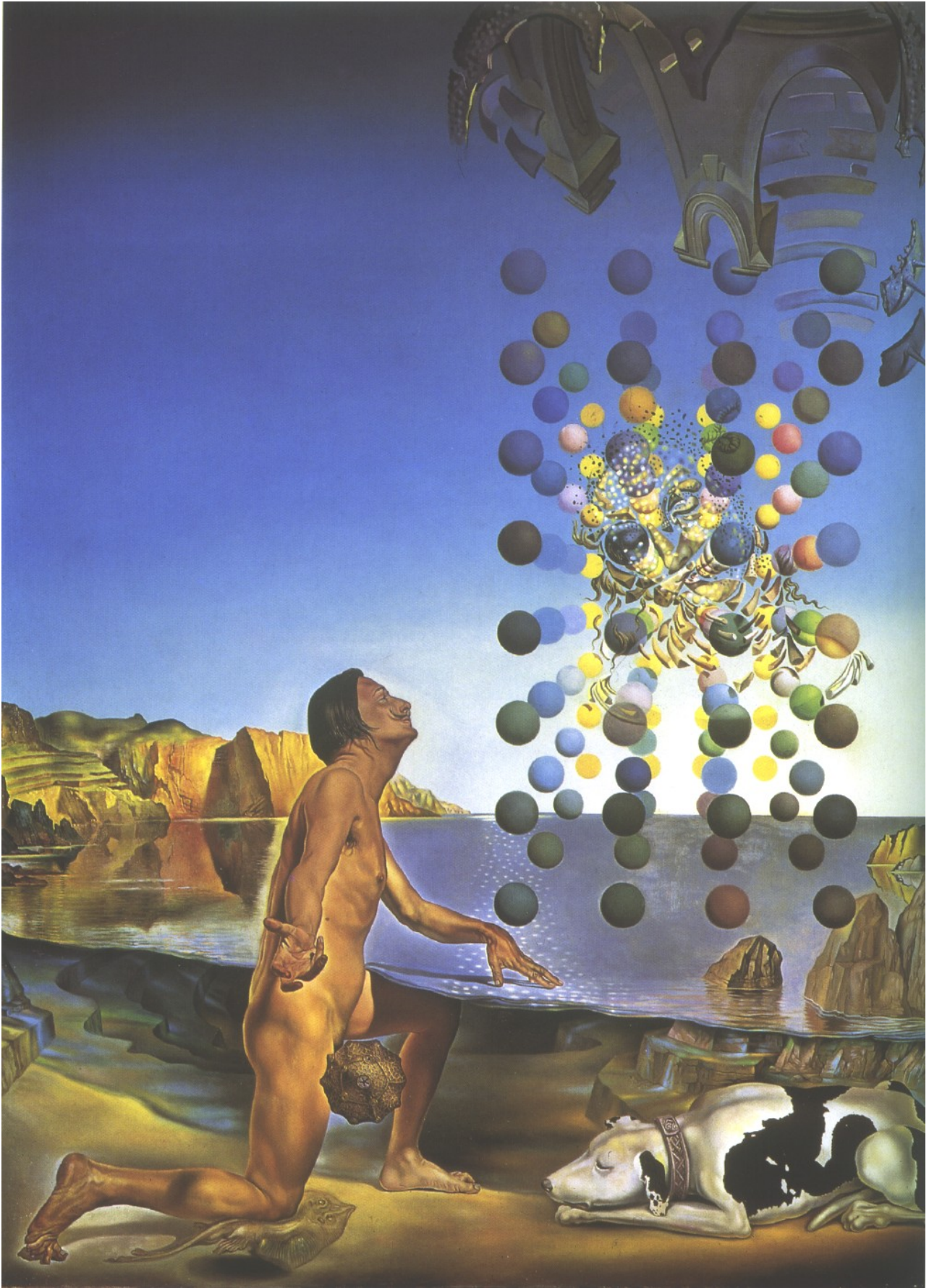
Madona corpuscular 1952



Galatea de las esferas 1952



Desintegració de la persistència de la memòria 1952-1954



Dalí nu, en contemplació davant cinc cossos regulars metamorfosejats en corpuscles, en els que sobtadament apareix la Leda de Leonard cromosomatitzada pel rostre de Gala 1954



Naturalesa morta viva 1956



L'Assumpció anti-protònica de Maria 1956



Sant envoltat de tres pi-mesons 1956