

# INSERCIÓ LABORAL

## DELS ENSENYAMENTS PROFESSIONALS

# 2016



# INSERCIÓ LABORAL

## DELS ENSENYAMENTS PROFESSIONALS

# 2016





## PREÀMBUL

El Departament d'Ensenyament i el Consell General de les Cambres Oficials de Comerç, Indústria i Navegació de Catalunya presenten la desena edició de l'estudi sobre la inserció laboral dels ensenyaments professionals. Aquesta publicació presenta les dades de la inserció laboral i la continuïtat formativa corresponents als graduats durant el curs 2014-2015 en formació professional inicial; ensenyaments esportius; ensenyaments d'arts plàstiques i disseny; programes de formació i inserció i ensenyaments artístics superiors.

Per a l'elaboració del treball de camp en què es basa aquest estudi, ha estat indispensable la col·laboració dels centres docents, als quals cal traslladar un merescut agraïment.

Al llarg d'aquests deu anys, l'estudi ha ajudat a conèixer la inserció laboral dels graduats en els estudis esmentats i la interacció entre el mercat laboral i el sistema educatiu. Això ha permès actuar sobre la planificació i adaptació dels ensenyaments professionals per a la seva millora constant, fent un èmfasi especial en les pràctiques formatives en les empreses.

L'estudi ens aporta informació rellevant sobre:

- La inserció laboral dels graduats en els ensenyaments esmentats, l'especificitat i les característiques d'aquesta ocupació.
- Les necessitats de qualificació i formació deduïbles a partir del comportament en el mercat de treball dels graduats en ensenyaments professionals.
- Els impactes de la crisi econòmica i la seva evolució en els processos d'inserció laboral dels graduats, i disposició d'una sèrie històrica que permet interpretar les tendències.
- La influència de les variables de sexe i edat sobre la inserció laboral i les seves característiques.

Confiam que aquest estudi, amb la perspectiva que aporten les edicions d'anys anteriors, podrà servir als estudiants, presents i futurs, per prendre una decisió sobre la seva trajectòria acadèmica i laboral, així com als responsables polítics, les administracions involucrades, els orientadors, els tutors i els agents socials per tal de conèixer la situació i actuar al respecte.



Cada centre docent, a través de l'aplicació informàtica del qBID (Banc Integrat de Dades), pot extreure les seves dades per famílies professionals i per cicles formatius, per tal de conèixer la seva situació concreta, fer la comparació amb les dades globals i millorar els serveis d'orientació acadèmica i professional que presta.

### **METODOLOGIA UTILITZADA**

Aquest estudi es basa en els resultats d'una enquesta feta a partir del qüestionari que figura a l'annex 3. Un total de 493 centres docents van rebre l'encàrrec de fer-la a través de l'aplicació qBID ubicada al web del Consell General de Cambres de Catalunya. L'enquesta als graduats es va fer majoritàriament per via telefònica i per correu electrònic (o per altres mitjans, en el cas concret dels programes de formació i inserció).

El qüestionari de l'enquesta segueix la mateixa estructura que en edicions anteriors. Com sempre, segons la resposta a la primera pregunta («Quina és la teva situació actual?») es defineixen quatre itineraris diferenciats de preguntes, en funció de la situació de l'enquestat.

D'acord amb la normativa corresponent, el personal del centre –generalment, tutor de formació en el centre de treball (FCT) o coordinador d'FP– va encarregar-se de contactar per via telefònica, a través del correu electrònic o presencialment amb els graduats per tal d'enquestar-los.

L'enquesta es va passar entre el gener i el març, en general abans de transcórrer nou mesos des de la finalització dels estudis corresponents. Per tant, s'hi recull la situació formativa i laboral dels graduats ben poc després de la finalització dels estudis.

## FITXA TÈCNICA

L'univers de l'enquesta censal estava format per les 43.746 persones graduades en el curs 2014-2015 en formació professional inicial, ensenyaments esportius, ensenyaments d'arts plàstiques i disseny, ensenyaments artístics superiors i programes de formació i inserció.

La **taula 1** desglossa aquest univers segons el tipus d'ensenyament:

	GRADUATS CURS		%
	2015-2016	ENQUESTES VÀLIDES	
<b>FPI - GM</b>	<b>16.397</b>	<b>11.499</b>	<b>70,13</b>
FPI - GM Públic	11.860	8.095	68,25
FPI - GM Privat	4.537	3.404	75,03
<b>FPI - GS</b>	<b>20.542</b>	<b>12.971</b>	<b>63,14</b>
FPI - GS Públic	13.229	8.722	65,93
FPI - GS Privat	7.313	4.249	58,10
<b>FPI - Total</b>	<b>36.939</b>	<b>24.470</b>	<b>66,24</b>
<b>Ens. Esportius (EE) - GM</b>	<b>748</b>	<b>463</b>	<b>61,89</b>
EE - GM Públic	497	390	78,47
EE - GM Privat	251	73	29,08
<b>Ens. Esportius (EE) - GS</b>	<b>119</b>	<b>23</b>	<b>19,32</b>
EE - GS Públic	72	23	31,94
EE - GS Privat	47	0	0,00
<b>Ens. Esportius - Total</b>	<b>867</b>	<b>486</b>	<b>56,05</b>
<b>APD - GM</b>	<b>223</b>	<b>180</b>	<b>80,71</b>
APD - GM Públic	200	160	80,00
APD - GM Privat	23	20	86,95
<b>APD - GS</b>	<b>1.501</b>	<b>617</b>	<b>41,10</b>
APD - GS Públic	1.374	561	40,82
APD - GS Privat	127	56	44,09
<b>APD - Total</b>	<b>1.724</b>	<b>797</b>	<b>46,23</b>
<b>PFI</b>	<b>3.703</b>	<b>3.063</b>	<b>82,72</b>
PFI - públ. - PTT	1.544	1.320	85,49
PFI - públ. - FIAP	498	462	92,77
PIP - en instituts	340	294	86,47
PIP - autoritzats	1.321	987	74,72
<b>EAS</b>	<b>513</b>	<b>197</b>	<b>38,40</b>
EAS - Públics	249	86	34,54
EAS - Privats	364	111	30,49
<b>TOTAL</b>	<b>43.746</b>	<b>29.013</b>	<b>66,32</b>



El període de recepció de les enquestes al qBID va ser entre el 14 de gener i el 15 d'abril. Acabat el termini, s'havien rebut 29.013 enquestes vàlides, la qual cosa suposa un índex de resposta del 66,32%. D'aquestes enquestes, 24.470 corresponen a la formació professional inicial (FPI) (11.499 de grau mitjà i 12.971 de grau superior); 486, als ensenyaments esportius (EE) (463 de grau mitjà i 23 de grau superior), i 797, als ensenyaments d'arts plàstiques i disseny (APD) (180 de grau mitjà i 617 de grau superior). A més, 197 enquestes pertanyen als ensenyaments artístics superiors (EAS), de les quals 9 corresponen als ensenyaments de conservació i restauració de béns culturals, 85 corresponen als ensenyaments superiors de disseny, 82 als ensenyaments artístics superiors de música i 21 als ensenyaments superiors de dansa. Per últim, 3.063 enquestes pertanyen als programes de formació i inserció (PFI).

Els percentatges de respostes vàlides sobre l'univers a estudiar són altament significatius en el cas dels PFI i de l'FPI. Es poden considerar prou significatius per als estudis d'APD. Però tenen una significació més modesta en l'àmbit dels EE. En el cas dels EAS, la conclusió és que els resultats són prou significatius per a les especialitats de disseny i música, mentre que no ho són prou per a les especialitats de dansa, art dramàtic i de conservació i restauració de béns culturals.

La nomenclatura emprada en les sèries de dades és la següent:

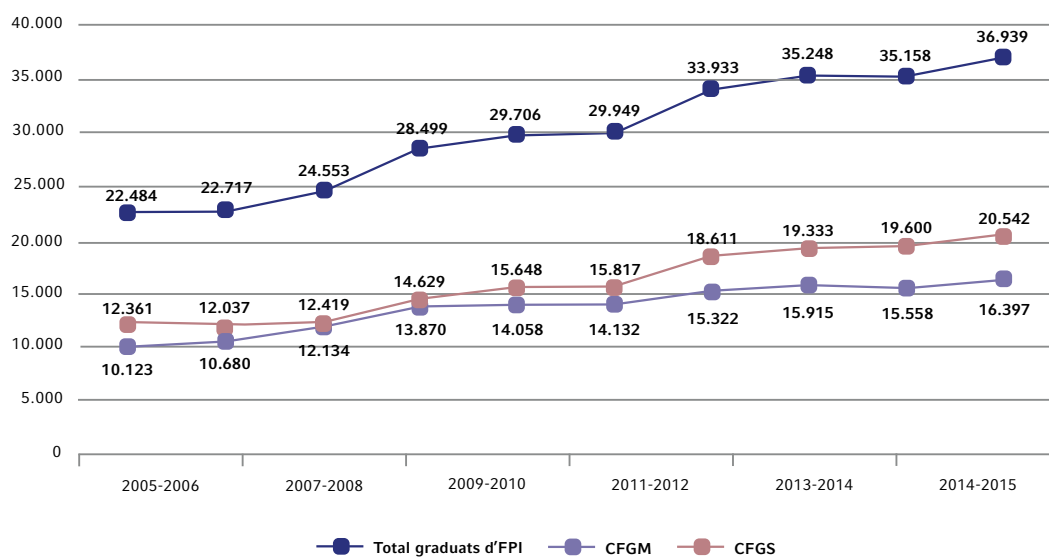
- **Persones graduades:** Nombre de persones que, segons les dades oficials del Departament d'Ensenyament, han superat els ensenyaments professionals inclosos en l'àmbit d'aquest estudi en el curs 2014-2015, i tenen dret d'obtenir el títol o certificat corresponent.
- **Persones enquestades:** Nombre de persones graduades que han contestat vàlidament l'Enquesta d'inserció laboral.
- **Grau mitjà (CFGM):** Inclou els cicles de grau mitjà de formació professional inicial (presencial i a distància), els ensenyaments esportius de grau mitjà (primer i segon nivell) i els cicles de grau mitjà d'arts plàstiques i disseny. Si no s'indica el contrari, quan es parla del *grau mitjà* es fa referència a aquest conjunt d'ensenyaments.
- **Grau superior (CFGS):** Inclou els cicles de grau superior de formació professional inicial (presencial i a distància), els ensenyaments esportius de grau superior i el grau superior de cicles formatius d'arts plàstiques i disseny. Si no s'indica el contrari, amb la denominació *grau superior* es fa referència a aquest conjunt d'ensenyaments.

## CONTEXT SOCIOECONÒMIC

En el curs acadèmic 2014-2015 es recupera el nombre de graduats de formació professional inicial, tant en grau mitjà com en grau superior, i es produeix un augment global de 1.781 graduats, dels quals 839 corresponen a CFGM i 942, a CFGS.

El **gràfic 1. Graduats d'FPI 2006-2015** mostra l'evolució dels graduats de formació professional inicial, tant de CFGM com de CFGS.

**Gràfic 1** Evolució graduats d'FPI 2006-2015



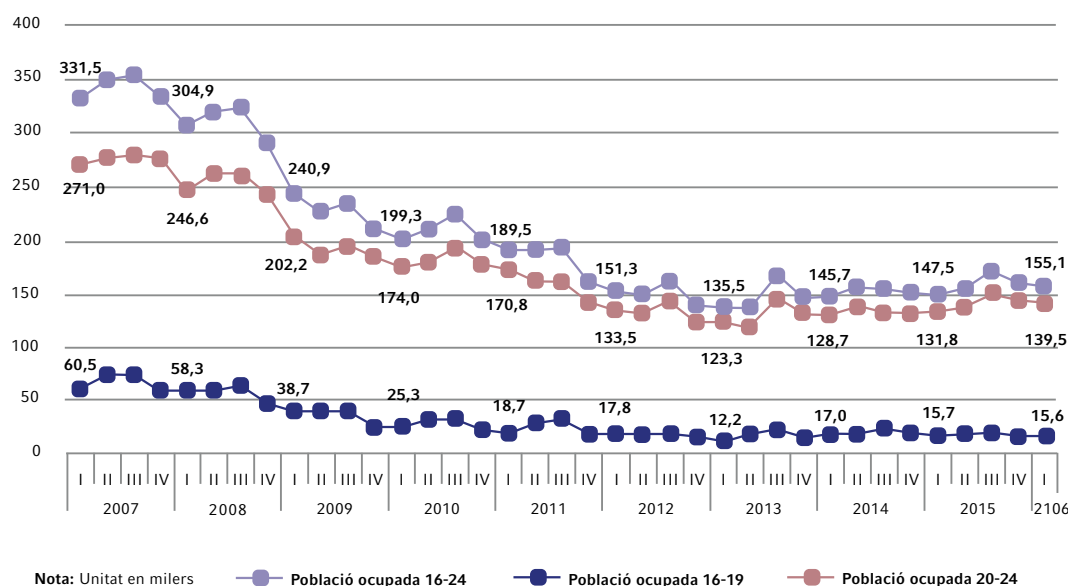
**El volum de graduats de la formació professional inicial torna a augmentar respecte dels anys anteriors.**





D'altra banda, en el **gràfic 2. Evolució de la població ocupada d'entre 16 i 24 anys, per trimestres (2007-2016)**, podem observar quina és la tendència que hi ha hagut a Catalunya en els darrers anys respecte del nombre absolut de joves ocupats, segons les dades de l'Enquesta de població activa (EPA) duta a terme per l'Institut Nacional d'Estadística.

**Gràfic 2** Evolució de la població ocupada d'entre 16-24 anys, per trimestres. En milers (2007-2016)



**En el primer trimestre de 2016 es constata, per tercer any consecutiu, una variació interanual positiva en la població jove ocupada d'entre 16 i 24 anys i d'entre 20 i 24 anys.**

Els valors indicats en el gràfic fan referència al primer trimestre de cadascun dels anys i s'expressen en milers d'ocupats.

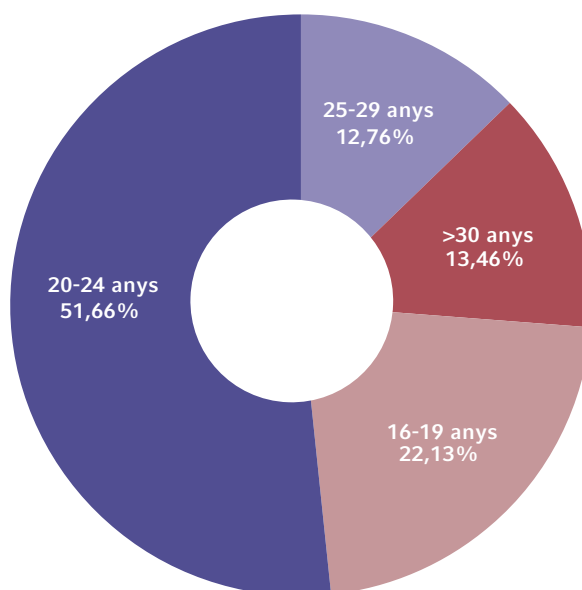
Els darrers tres anys han estat els únics, des de 2007, en què es produeix una variació interanual positiva en el primer trimestre. En el darrer any, hi ha hagut una variació interanual positiva de 7.600 joves ocupats amb edats compreses entre 16 i 24 anys. S'ha passat dels 147,5 milers de joves ocupats d'entre 16 i 24 anys, en el primer trimestre de 2015, als 155,1 milers en el mateix trimestre de 2016.

Pel que fa al grup més gran d'aquesta franja –els de 20 a 24 anys d'edat– presenten una variació interanual al primer trimestre, que també per tercer any consecutiu és positiva, ja que han passat de 131,8 milers d'ocupats, el 2015, a 139,5 milers el 2016.

La franja de 16 a 19 anys presenta un lleu descens respecte de l'any anterior.

En el **gràfic 3. Graduats d'ensenyaments professionals segons trams d'edat (excepte PFI)**, s'observa la distribució dels enquestats segons l'edat declarada en el moment de l'enquesta. En aquesta gràfica, no s'hi inclouen els graduats de programes de formació i inserció (PFI).

**Gràfic 3** Graduats d'ensenyaments professionals segons trams d'edat (excepte PFI)



**Es continua constatant la presència, entre els graduats d'ensenyaments professionals, de persones de 25 anys o més, que representen el 26,22% del total.**

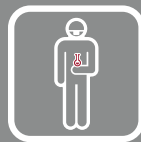
La franja d'entre 20 i 24 anys continua sent el col·lectiu més nombrós, que representa el 51,66% del total, tot i que experimenta un descens del 0,62 punts respecte de l'estudi anterior.

Es continua constatant la presència entre els graduats d'ensenyaments professionals de persones de 25 anys o més, que representen el 26,22% del total (12,76% entre 25 i 29 anys, i 13,46% els més grans de 30), una proporció lleugerament inferior a la de l'estudi de l'any anterior (26,37%).

Pel que fa a la franja d'edat de 16 a 19 anys, ha augmentat en 0,78 punts respecte al curs anterior (21,35%).

Els graduats de PFI no estan inclosos en aquest gràfic atès que, per norma, la preferència d'accés a aquests programes és per a menors de 21 anys





RESULTATS RELLEVANTS DE  
L'ESTUDI D'INSERCIÓ LABORAL



## RESULTATS RELLEVANTS DE L'ESTUDI D'INSERCIÓ LABORAL

La taula següent resumeix els principals resultats per a cadascun dels ensenyaments.

**Taula 2. Situació laboral i formativa de les persones graduades per tipus d'ensenyament, en %**

2016	Formació Professional	Ensenyaments esportius	Arts plàstiques i disseny	Ensenyaments artístics superiors	PFI
Treballen	35,97	36,21	34,88	54,82	12,63
Estudien i treballen	13,82	26,13	12,80	19,29	4,24
Continuen estudiant	38,35	30,8	36,76	12,69	68,72
Busquen feina	11,86	6,79	15,56	13,20	14,40
<b>Inserció Laboral</b>	<b>49,79</b>	<b>62,35</b>	<b>47,68</b>	<b>74,11</b>	<b>16,88</b>
<b>Estudien</b>	<b>52,17</b>	<b>57,00</b>	<b>49,56</b>	<b>31,98</b>	<b>72,96</b>

En els ensenyaments de formació professional, la inserció laboral assolida en el moment de l'enquesta és del 49,79% (suma dels que treballen i els que estudien i treballen), dels quals el 35,97% treballen en exclusiva, i el 13,82% compagina estudis i feina. La inserció laboral és superior al 45,90% del curs anterior (un 3,89%) mentre que s'ha reduït del 53,63% al 52,17% el percentatge de graduats que opten per continuar estudiant.

En el cas dels ensenyaments esportius, la inserció laboral és, concretament del 62,35%, un 0,92% més alta que la del curs anterior (61,43%) amb un component comparativament alt de compaginació de la feina amb els estudis. El 57% dels enquestats ha optat per la seva continuïtat formativa, la qual cosa representa un augment del 7% respecte al 50% del curs anterior.

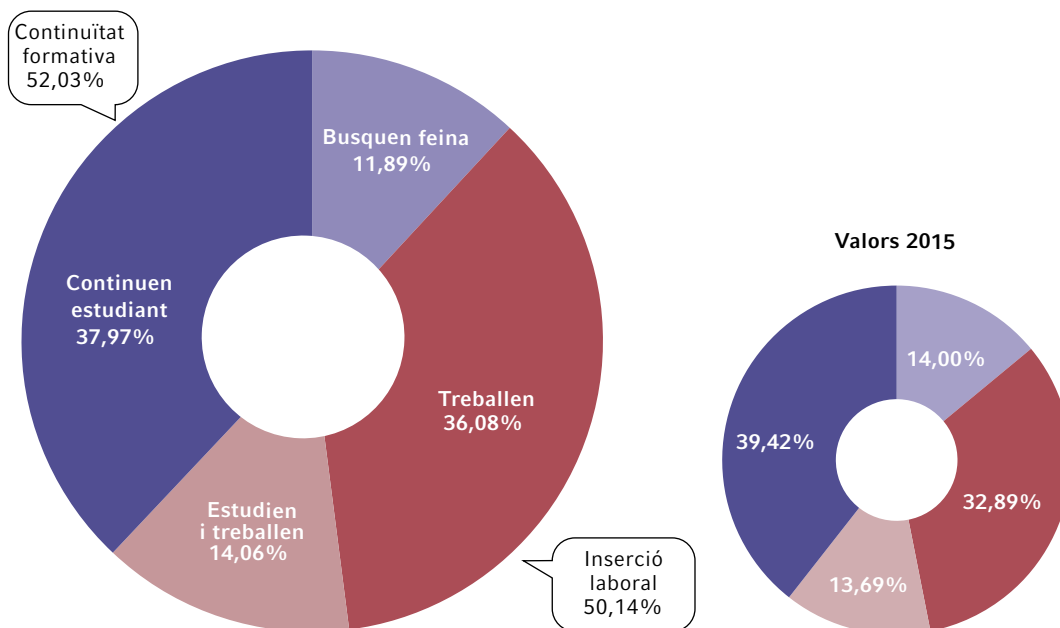
Pel que fa als ensenyaments d'arts plàstiques i disseny, la inserció laboral ha descendit des del 52,08% fins al 47,68%, (un 4,40%). D'altra banda, la continuïtat formativa ha augmentat en un 7,55% dels graduats: del 42,01% de 2015 s'ha passat al 49,56% d'enguany.

Respecte dels ensenyaments artístics superiors, la inserció laboral se situa en el 74,11%, dels quals un 19,29% compagina els estudis i la feina. Cal destacar també que només el 12,69% opten per continuar els seus estudis.

Els PFI, per les seves característiques específiques, són significativament diferents de la resta. L'opció principal, amb el 68,72%, correspon als que opten exclusivament per la continuïtat d'estudis. A més, el 4,24% compagina feina i estudis. Només el 12,63% està treballant. El 14,40% dels enquestats està buscant feina. Així, la continuïtat al sistema educatiu se situa en el 72,96%, 1,67 punts per sota de la del curs anterior; la inserció laboral és del 16,88%, mentre que en el darrer curs va ser del 14,17%, amb un 2,71% més que la del curs anterior.

El gràfic 4a. *Situació laboral i formativa de les persones graduades en ensenyaments professionals (excepte PFI)* presenta la situació dels graduats dels diferents ensenyaments estudiats (excepte PFI), entre sis i nou mesos després de la finalització dels estudis.

**GRÀFIC 4a** Situació laboral i formativa de les persones graduades en ensenyaments professionals (excepte PFI)



**El 50% dels graduats d'ensenyaments professionals ja treballa abans de nou mesos des de la seva graduació. El 52% continua estudiant.**

La inserció laboral assolida en el moment de l'enquesta pels graduats en ensenyaments professionals és del 50,14%. En concret, el 36,08% dels graduats treballa en exclusiva i el 14,06% compagina feina i estudis. El col·lectiu que opta per continuar ampliant la seva formació representa el 52,03% del total, suma dels que estudien i dels que estudien i treballen. L'11,89% dels graduats, en el moment de l'enquesta, es troba cercant feina.

Les dades mostren una tendència positiva. Hi ha hagut un augment del 3,56% en la inserció laboral, amb un 50,14% d'inserció (46,58%, el 2015).

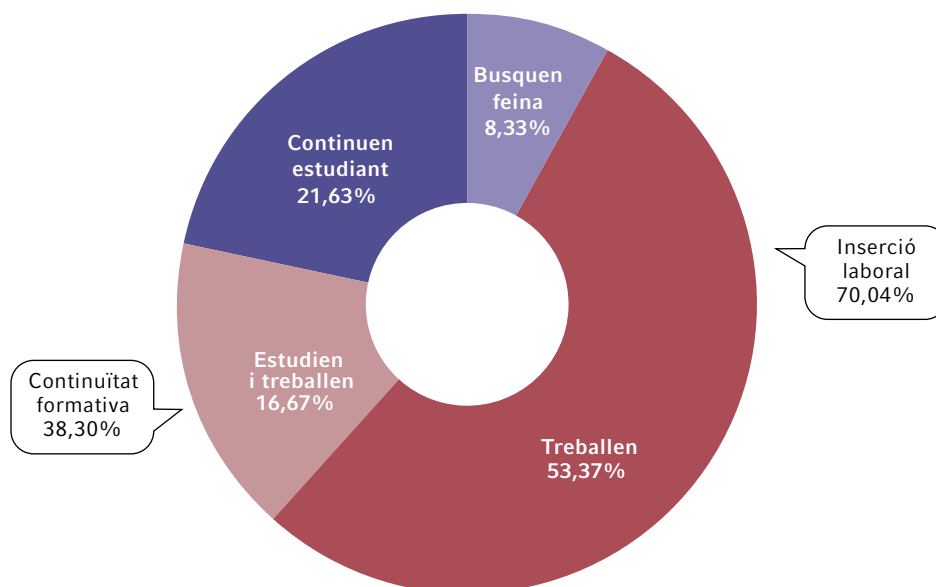
El 52,02% de graduats opta per seguir estudiant. Això representa un descens de l'1,09% en la continuïtat formativa respecte de l'any anterior.

Els graduats que cerquen feina representen un 11,89%, és a dir, 2,11 punts percentuals menys que en l'estudi de 2015.



El gràfic 4b. *Situació laboral i formativa de la Formació Professional Dual* ens mostra el grau d'inserció laboral assolit entre sis i nou mesos després d'haver finalitzat els seus estudis per als graduats que van cursar els estudis d'FP amb modalitat dual.

Gràfic 4b Situació laboral i formativa de les persones graduades en FP dual



**La inserció laboral dels graduats d'FP dual ha arribat al 70% abans de nou mesos des de la seva graduació.**

Enguany, el 70,04% dels graduats ha declarat que té feina entre sis i nou mesos després d'haver finalitzat els estudis. Un 53,37% treballa en exclusiva, mentre que el 16,67% ho compagina amb els estudis. Tot i que el nombre de respostes vàlides dels graduats d'FP dual continua sent relativament reduït, 564 persones, les dades indiquen que la inserció laboral és força més alta amb aquest model formatiu.

D'altra banda, la continuïtat formativa d'aquest col·lectiu és del 38,30%, gairebé 14 punts per sota de la mitjana general (52,03%), indicada al gràfic 4a. Els components són: el 21,63% continuen estudiant de forma exclusiva i el 16,67% compagina l'estudi amb la feina.

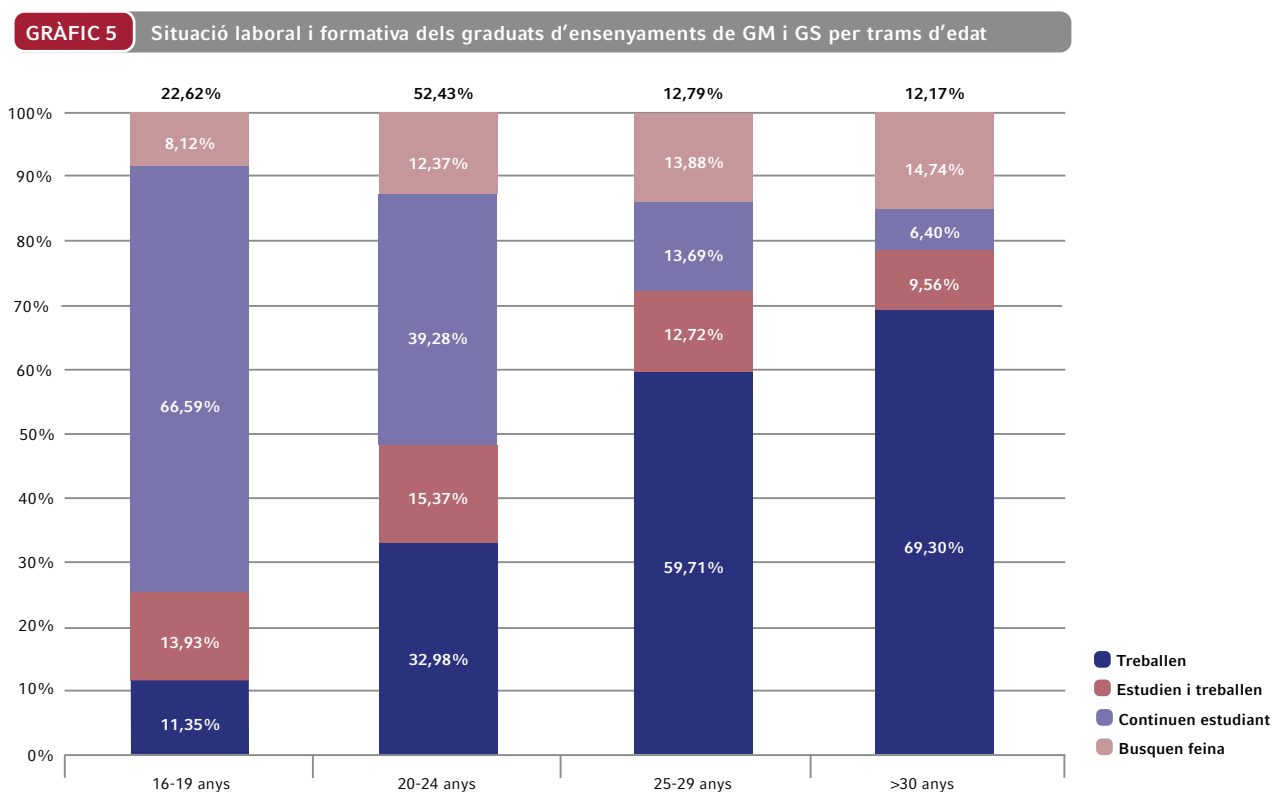
El 8,33% dels graduats amb modalitat dual en el moment de l'enquesta es troba buscant feina, un nivell 3.56 punts inferior al del conjunt dels ensenyaments professionals (11,89%).

## RESULTATS DELS ESTUDIS DE GRAU MITJÀ I GRAU SUPERIOR D'FPI, APD i EE

D'ara endavant, s'inclouen en els gràfics només els ensenyaments de grau mitjà i de grau superior de formació professional inicial, d'ensenyaments esportius i d'arts plàstiques i disseny.

En el **gràfic 5. Situació laboral i formativa dels graduats d'ensenyaments de grau mitjà i grau superior per trams d'edat** s'aprecia que, a mesura que augmenta l'edat, el nombre de graduats que treballen o busquen feina tendeix a incrementar-se. A l'inrevés, la continuïtat formativa minva a mesura que augmenta l'edat. L'edat és, doncs, directament proporcional a la inserció laboral i inversament proporcional a la continuïtat d'estudis.

Sobre cadascun dels histogrames s'ha expressat el percentatge que cada grup d'edat representa sobre el total dels graduats.



**La inserció laboral ha crescut en tots els segments d'edat respecte a l'any anterior. Els que busquen feina han disminuït en tots els segments d'edat.**

Si el comparem amb el de l'any anterior, el gràfic permet veure un augment clar del nivell d'inserció laboral en cadascun dels quatre segments d'edat dels graduats en grau mitjà i de grau superior.





La franja d'edat d'entre 16 i 19 anys representa un 22,62% dels graduats enquestats. Presenta una inserció laboral del 25,28%, suma dels que treballen en exclusiva i dels que ho compaginen amb els estudis. Això significa un augment de 3,20 punts percentuals respecte de l'any anterior (22,08%). Pel que fa a la continuïtat formativa, el percentatge es manté respecte de l'any anterior, ja que ha passat del 80,56% al 80,52%. En el cas dels que busquen feina, el percentatge ha disminuït en 1,03% respecte al 2015, passant del 9,15% al 8,12% d'enguany.

Els graduats d'entre 20 i 24 anys representen un 52,43% del total dels enquestats. La inserció laboral d'aquest grup és del 48,35%, amb una variació positiva de 4,41 punts respecte del 43,94% de l'any 2015. Un 32,98% treballa en exclusiva, mentre que un 15,37% estudia i treballa alhora. El 54,65% continua estudiant, un 2,71% menys que l'any anterior. Pel que fa als que busquen feina, passen del 13,97% al 12,37% de 2016: una disminució de l'1,60%.

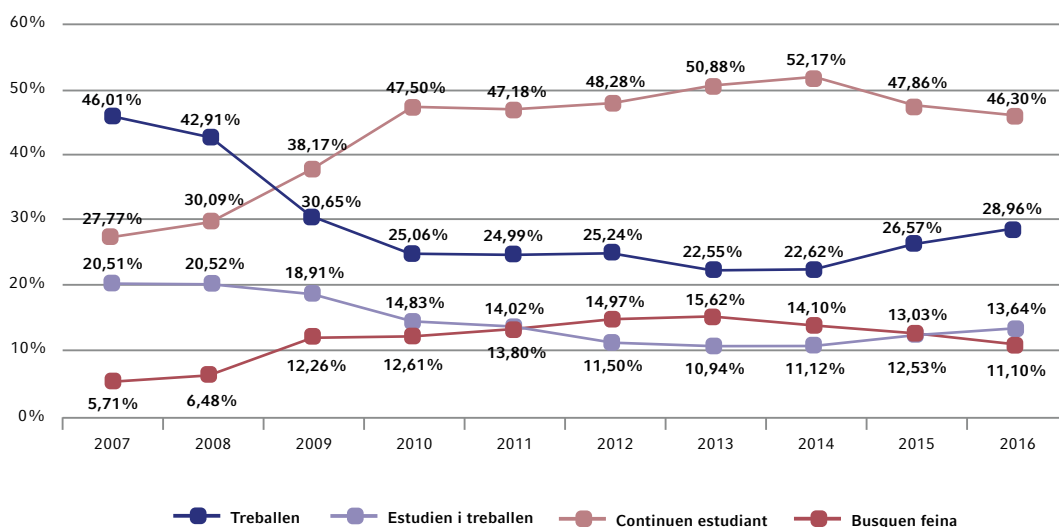
Quant al col·lectiu dels 25 als 29 anys, representa un 12,79% del total de graduats enquestats. La seva inserció laboral arriba al 72,43%, amb l'augment més significatiu dels quatre grups d'edat, ja que arriben a augmentar un 5,43% respecte al 2015, quan la inserció se situava en un 67,00%. Un 59,71% treballa de forma exclusiva, mentre que el 12,72% ho combina amb els estudis. Un 26,41% opta per seguir estudiant, el que significa una disminució del 0,71% respecte de 2015. Pel que fa als qui busquen feina, són un 13,88%, amb un descens considerable, del 4,85%, respecte al 18,73% de 2015.

El darrer grup és el que comprèn tots els graduats més grans de 30 anys, que representa el 12,17% del total. La seva inserció laboral és del 78,86%, amb un augment d'un 3,07% respecte al 2015 (75,79%). Continuen estudiant un 15,96%, el percentatge més baix dels quatre grups d'edat, amb un descens del 2,14% respecte de l'edició anterior. Els qui busquen feina representen un 14,74% del total, amb un descens del 2,60% respecte al 2015.

En conclusió, en els quatre segments d'edat ha augmentat el percentatge d'inserció laboral i, també en els quatre, ha disminuït la proporció de la continuïtat formativa i de la cerca de feina. Constatem, també, que en segments de més edat, més percentatge de persones treballa en exclusiva.

El gràfic 6. *Evolució dels itineraris d'inserció dels graduats de grau mitjà (2007-2016)* mostra les proporcions relatives a la situació laboral i formativa, assolides entre sis i nou mesos després d'acabar el cicle, per a cadascuna de les deu promocions de graduats de grau mitjà.

**Gràfic 6** Evolució dels itineraris d'inserció dels graduats de grau mitjà (2007-2016)



**Per tercer any consecutiu, augmenta el nombre de graduats de grau mitjà que ha trobat feina, amb un increment del 3,5% en la inserció laboral respecte a l'any anterior.**

Per tercer any consecutiu, creix la inserció laboral dels graduats de grau mitjà. El 28,96% de graduats de grau mitjà ja treballen, mentre que el 13,64% compaginen feina i estudis. Això significa que el 42,60% de graduats treballen, un 3,50% més que l'any anterior (39,10%).

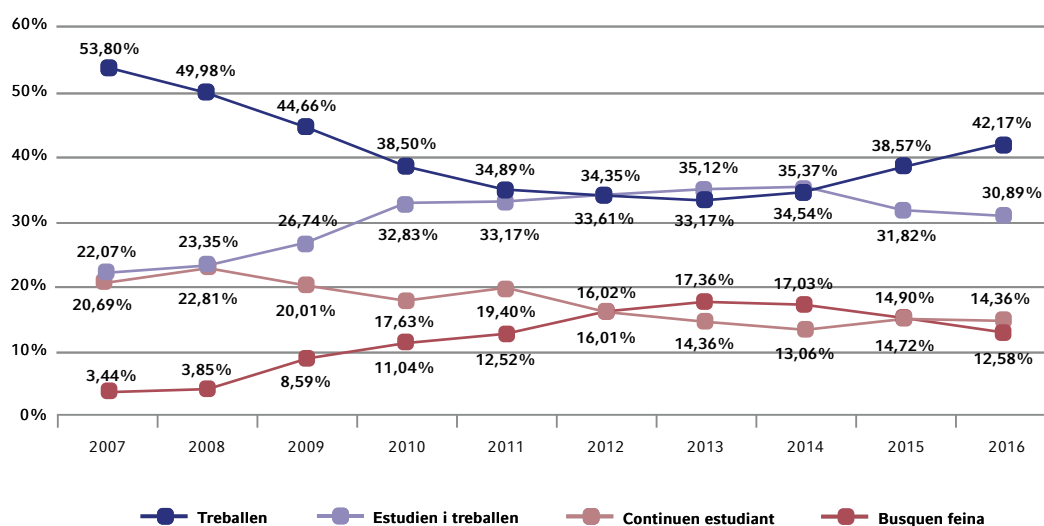
La continuïtat formativa segueix sent la primera opció per als graduats de grau mitjà, tot i que enguany el percentatge és del 59,94%, que representa una disminució del 0,45% respecte de l'estudi anterior (60,39%).

Pel que fa als graduats que busquen feina, el percentatge disminueix per tercer any consecutiu situant-se en un 11,10%, que representa un descens de l'1,93% respecte de l'any anterior (13,03%).



El gràfic 7. *Evolució dels itineraris d'inserció dels graduats de grau superior (2007-2016)* mostra les tendències en els itineraris que han seguit les deu promocions de grau superior.

**Gràfic 7** Evolució dels itineraris d'inserció dels graduats de grau superior (2007-2016)



**Per tercer any consecutiu, augmenta el nombre de graduats de grau superior que ha trobat feina, amb una variació del 3,60% en la inserció laboral respecte a l'any anterior.**

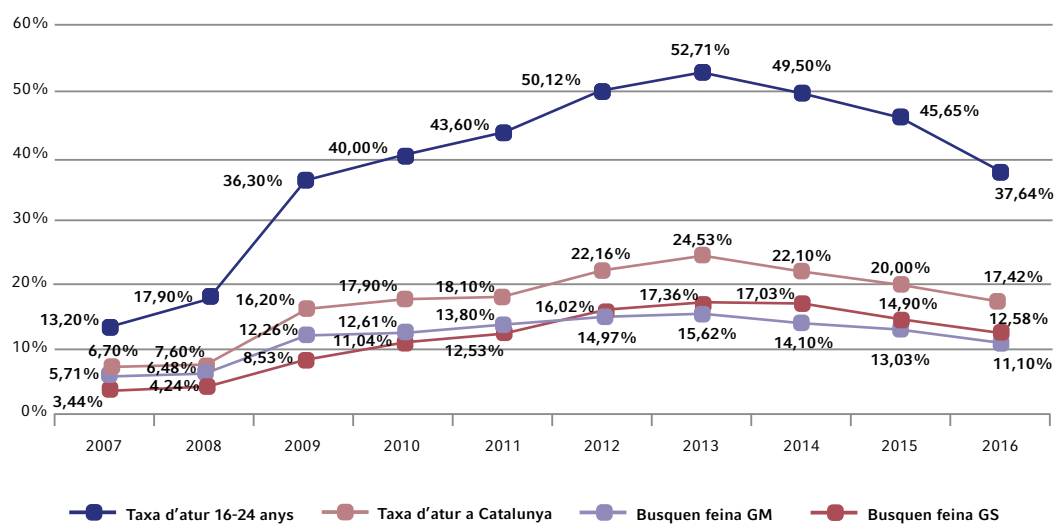
Per tercer any consecutiu, la inserció laboral segueix a l'alça entre els graduats de cicles formatius de grau superior, fins al 56,53%, amb un augment del 3,24% respecte al 2015. El percentatge que treballa exclusivament se situa en un 42,17% i el dels que compaginen feina i estudis se situa en el 14,36%.

Cal destacar que, per segon any consecutiu, disminueix la proporció dels qui opten per continuar els seus estudis, passant del 46,54% al 45,25% d'enguany.

També, per tercer any consecutiu, el percentatge de graduats en grau superior que està buscant feina disminueix. Passa del 14,90% al 12,58% d'aquest any, un 2,32% menys.

El gràfic 8. *Evolució de la taxa d'atur dels graduats que busquen feina per nivell d'estudis (2007-2016)* ens permet comparar la proporció dels graduats que busquen feina amb la taxa d'atur general i juvenil (de 16 a 24 anys) a Catalunya, segons dades de l'EPA relatives al primer trimestre.

**Gràfic 8.** Evolució dels graduats que busquen feina per nivell d'estudis



**La situació dels graduats en cicles formatius segueix mostrant una diferència favorable tant respecte a la situació d'atur general com, sobretot, respecte a l'atur juvenil.**

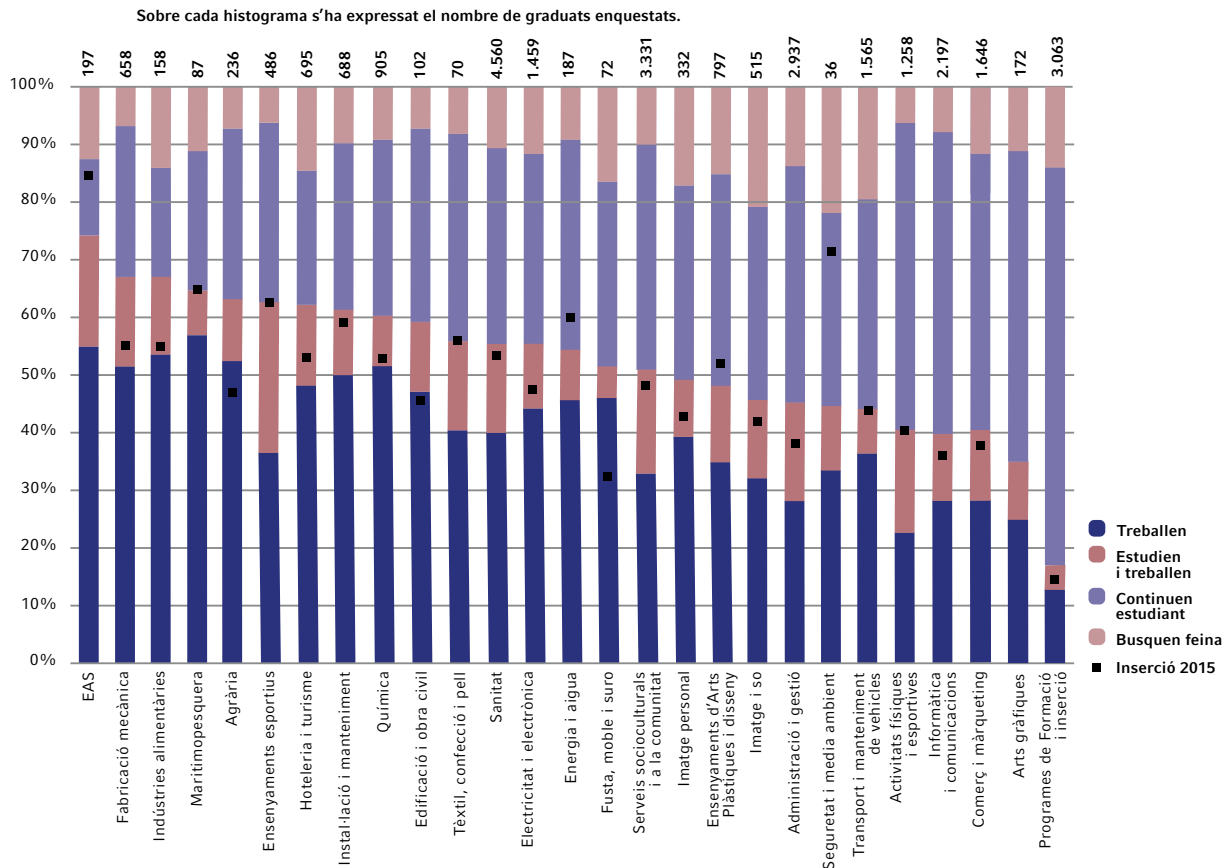
Aquest any, tant els graduats de grau mitjà com els de grau superior experimenten un descens dels no ocupats respecte de l'any anterior. Pel que fa al grau mitjà, els graduats que cerquen feina s'han reduït en un 1,93% respecte de 2015. Això suposa que el descens acumulat des de 2013 ja arriba a un 4,52%. Els no ocupats de grau superior han minvat 2,32 punts respecte de l'any anterior, amb un descens acumulat de 4,78 punts des de 2013.

La situació dels graduats en cicles formatius segueix sent favorable, tant si es compara amb l'atur general de Catalunya, com si es fa amb l'atur juvenil, de 16 a 24 anys.



El gràfic 9. *Situació laboral i formativa segons família professional i ensenyaments* ens mostra la situació laboral i formativa dels graduats, de manera desglossada, per ensenyaments professionals (EAS, EE, APD i PFI), amb detall de 23 famílies professionals d'FP1.

**Gràfic 9** Situació laboral i formativa per família professional i ensenyaments



**En el moment de l'enquesta, estaven treballant entre el 35% i el 74% dels graduats, segons el cicle cursat.**

La inserció laboral se situa per sobre del 40% en 23 de les 27 famílies professionals o ensenyaments considerats. La inserció laboral supera el 50% en 16 famílies i, fins i tot, supera el 60% en el cas de set famílies. La dada continua millorant respecte a l'any anterior, ja que hi ha tres famílies professionals més que superen el 40% i cinc famílies més superen el 50%.

Alguns exemples de famílies que en el moment de l'enquesta superen el 60% d'inserció són: fabricació mecànica (66,87%), indústries alimentàries (66,46%), maritimopesquera (64,37%), agrària (62,71%), hoteleria i turisme (61,73%) i instal·lació i manteniment (60,76%).

Els ensenyaments d'arts plàstiques i disseny se situen en un 47,68%; els ensenyaments esportius, en un 62,35% i els ensenyaments artístics superiors, en un 74,11%.

Pel que fa a la continuació formativa dels graduats els resultats són: en vuit de les 27 famílies professionals o estudis considerats, la continuïtat formativa supera el 50%. En cinc famílies o ensenyaments hi ha més d'un 60% de graduats que opten per seguir estudiant: programes de formació i inserció (72,97%), activitats físiques i esportives (70,91%), informàtica i comunicacions (64,27%), arts gràfiques (63,95%) i comerç i màrqueting (60,15%).

Cal destacar que en la família d'informàtica i comunicacions, un 53% dels graduats en cicles formatius de grau superior que continuen formant-se ho fan en altres cicles formatius. I un 95% dels graduats en cicles formatius de grau mitjà ho fan preparant la prova d'accés a grau superior o bé estudiant altres cicles formatius.

Els ensenyaments artístics superiors (EAS) presenten una inserció laboral més alta, d'un 74,11%, i una continuïtat formativa del 31,98%. A continuació, es desglossen cadascun dels estudis que formen part dels ensenyaments artístics superiors:

Taula 3. Situació laboral i formativa dels graduats en EAS, en %				
	Música	Teatre	Disseny	CRBCC*
<b>Treball</b>	<b>41,46</b>	<b>100,00</b>	<b>58,82</b>	<b>33,33</b>
Estudio i treball	34,15	0,00	10,59	11,11
<b>Continuo estudiant</b>	<b>12,20</b>	<b>0,00</b>	<b>17,65</b>	<b>0,00</b>
Estic buscant feina	12,20	0,00	12,94	55,56
<b>Inserció laboral</b>	<b>75,61</b>	<b>100,00</b>	<b>69,41</b>	<b>44,44</b>
Continuïtat formativa	46,34	0,00	28,24	11,11

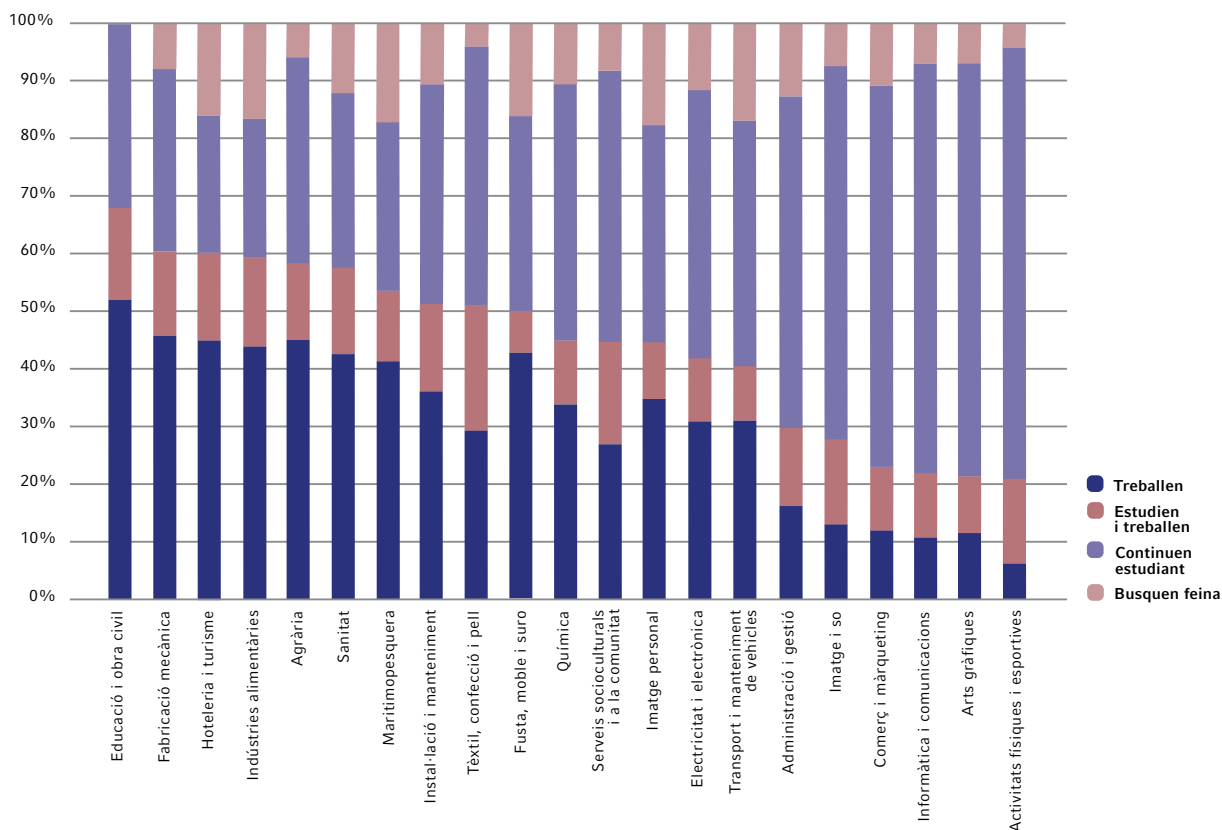
\*:Conservació i restauració de béns culturals

Els graduats dels programes de formació i inserció (PFI), pels seus trets distintius, tenen una inserció laboral baixa, d'un 16,88%, ja que la major part dels graduats opta per seguir estudiant. Enguany, s'observa una continuïtat d'estudis del 72,97%.



El gràfic 10. *Inserció laboral i formativa dels graduats de grau mitjà d'FP, per família professional* mostra la situació actual dels graduats, en aquest cas de grau mitjà de formació professional inicial, segons la família professional a la qual pertanyen els estudis realitzats.

**Gràfic 10** Inserció laboral i formativa dels graduats de grau mitjà d'FP per família professional



**En el moment de l'enquesta, els graduats de grau mitjà treballen entre un 21% i un 68% i continuen estudis entre el 39% i el 89%, segons el cicle cursat.**

Hi ha deu famílies professionals en què la inserció laboral supera el 50%, comptant-hi tant els graduats que treballen exclusivament, com els que ho compaginen amb els estudis. Les famílies professionals en què hi ha una inserció laboral més gran són: edificació i obra civil (68%), fabricació mecànica (60,53%), hoteleria i turisme (59,93%), indústries alimentàries (59,48%), agrària (58,39%) i sanitat (57,49%).

Pel que fa a la continuïtat formativa, hi ha sis famílies que presenten més del 70% de graduats que opta per seguir estudiant. Són: activitats físiques i esportives (89,40%), informàtica i comunicacions (82,32%), arts gràfiques (81,55%), imatge i so (79,63%), comerç i màrqueting (77,24%) i administració i gestió (71,13%).

La **taula 4. Inserció laboral i formativa de les famílies amb més graduats de grau mitjà** presenta amb detall la inserció laboral i la continuïtat formativa de les famílies amb més nombre de graduats.

Taula 4. Inserció laboral i formativa de les famílies amb més graduats de grau mitjà			
Família	Graduats	Inserció laboral	Continuació formativa
Sanitat	3.990	57,49%	45,19%
Administració i gestió	1.784	29,85%	71,13%
Informàtica i comunicacions	1.453	22,12%	82,32%
Transport i manteniment de vehicles	1.344	44,78%	64,80%
Serveis socioculturals i a la comunitat	1.218	40,67%	51,96%
Imatge personal	1.011	44,75%	47,49%

En les sis famílies amb més graduats de grau mitjà, la mitjana de la inserció laboral mostra un lleuger augment respecte de l'any anterior: del 39,45%, el 2015, passa al 39,94%, el 2016.

Entre les famílies professionals amb més graduats, la que té més inserció laboral continua sent sanitat, amb un 57,49%, i un guany de 2,70% respecte a l'any anterior (54,79%). En l'altre extrem, amb el menor registre d'inserció laboral, trobem informàtica i comunicacions, que registra un 22,12%, amb un increment del 3,89% respecte de la inserció de la passada edició (18,23%).

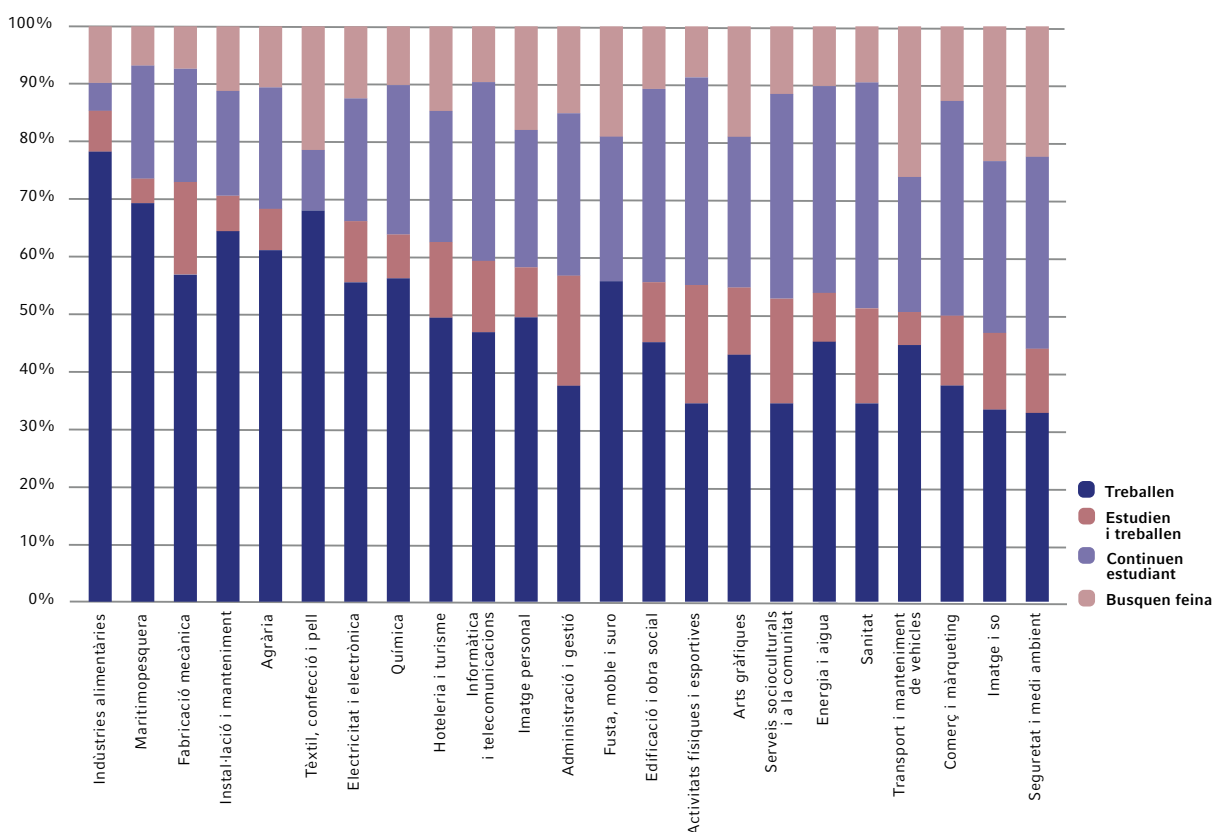
D'altra banda, el 82,32% dels graduats en informàtica i comunicacions opta per seguir estudiant, ja sigui en exclusiva, o compaginant-ho amb la feina. A la banda baixa, se situa sanitat, amb un 45,19% que opta per continuar formant-se.





El gràfic 11. *Inserció laboral i formativa dels graduats de grau superior d'FPI, per família professional* mostra la situació dels graduats de formació professional inicial de grau superior per famílies professionals, ordenades de més a menys inserció laboral.

**Gràfic 11** Inserció laboral i formativa dels graduats de grau superior d'FPI, per família professional



**En el moment de l'enquesta, treballa entre un 44% i un 86% dels graduats de grau superior, segons el cicle cursat, i entre un 11% i un 57% continua estudis.**

Pel que fa al grau superior, quatre famílies de formació professional inicial tenen una inserció superior al 70%: indústries alimentàries (85,71%), maritimopesquera (73,91%), fabricació mecànica (73,52%), instal·lació i manteniment (71,17%).

Un total de cinc famílies tenen una inserció laboral superior al 60%: agrària (68,69%), tèxtil, confecció i pell (68,42%), electricitat i electrònica (66,62%), química (64,27%) i hoteleria i turisme (63,10%).

Pel que fa a la continuïtat formativa, les tres famílies que presenten una proporció superior al 50% són: activitats físiques i esportives (56,68%), sanitat (55,94%), i serveis socioculturals i a la comunitat (53,58%).

La **taula 5. Inserció laboral i formativa de les famílies amb més graduats de grau superior** ens mostra els percentatges d'inserció laboral i de continuïtat formativa de les famílies amb més nombre de persones graduades.

Taula 5. Inserció laboral i formativa de les famílies amb més graduats de grau superior

Família	Graduats	Inserció laboral	Continuació formativa
Serveis socioculturals i a la comunitat	4.002	53,16%	53,58%
Sanitat	3.301	51,47%	55,94%
Administració i gestió	2.080	57,06%	47,17%
Informàtica i comunicacions	1.790	49,95%	49,36%
Comerç i màrqueting	1.321	59,75%	43,66%
Electricitat i electrònica	1.009	66,62%	31,95%

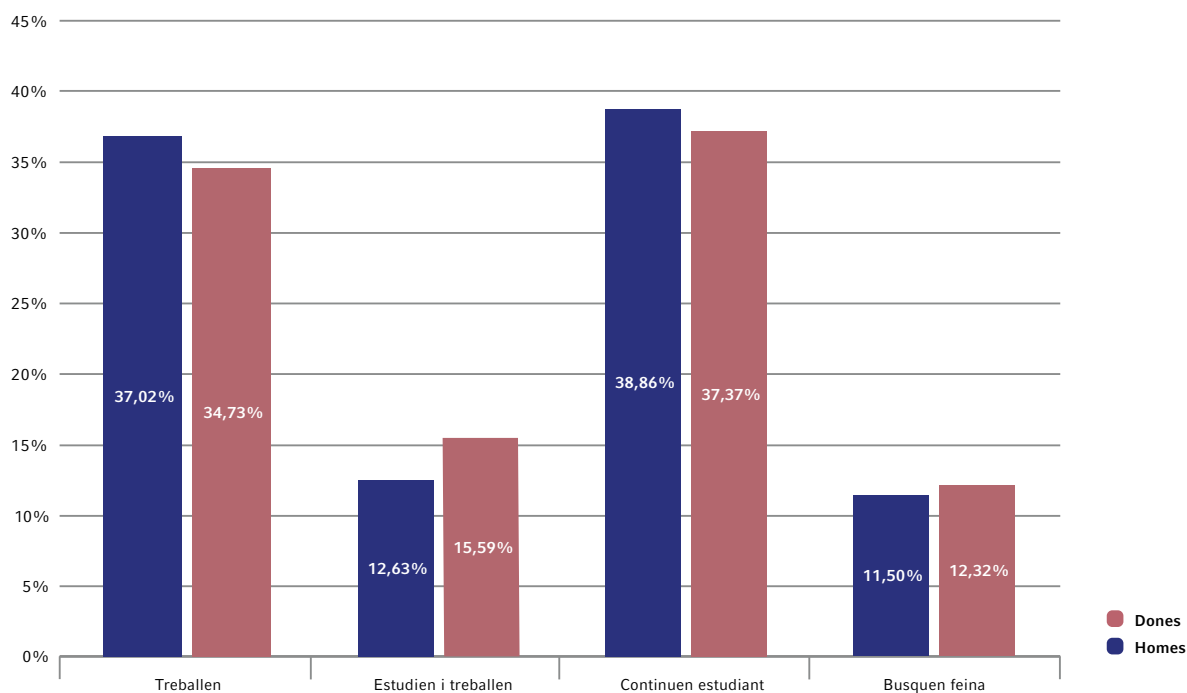
La mitjana de la inserció laboral de les sis famílies amb més graduats al 2016 és de 56,33%, amb un augment del 4,13% respecte a l'estudi anterior (52,20%).

Pel que fa a la inserció laboral per famílies professionals, a la banda alta trobem electricitat i electrònica, amb un 66,62%, i un augment del 7,71% respecte de 2015 (58,91%). A la banda baixa, hi trobem **informàtica i comunicacions**, amb un 49,95%, la qual cosa representa una disminució del 4,22% respecte de l'any anterior (54,17%).

Quant als graduats que opten per continuar estudiant, veiem que en la família de sanitat el percentatge és del 55,94%, mentre que en la d'electricitat i electrònica, només el 31,95% opta per aquesta opció.

El gràfic 12. *Situació dels graduats d'ensenyaments de GM i GS, per sexe* presenta, comparativament en funció del sexe, la situació en què es trobaven els graduats en el moment de l'enquesta.

Gràfic 12 Situació dels graduats d'ensenyaments de GM i GS, per sexe



Les dones porten un lleuger avantatge tant en la inserció laboral (50,32%) com en la prossecció d'estudis (52,96%), però es redueixen les diferències respecte a l'any anterior.



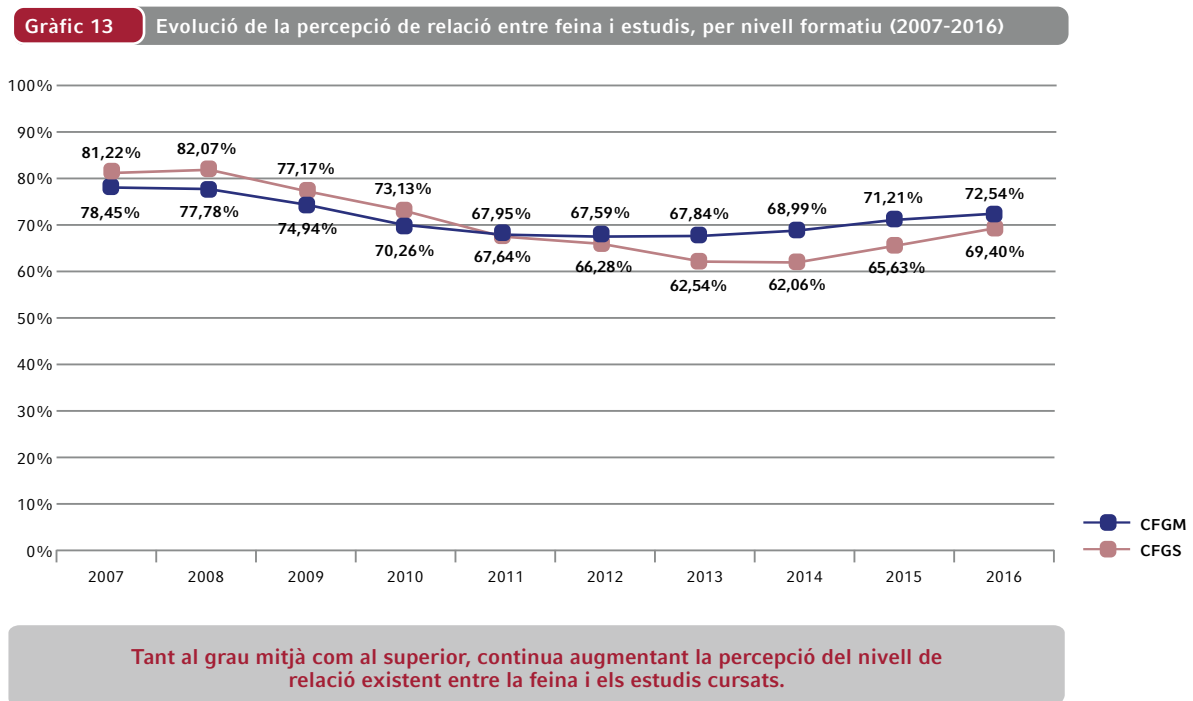
Se segueix registrant un predomini de les dones tant en la inserció laboral (dones: 50,32%; homes: 49,65%) com en la continuïtat d'estudis (dones: 52,96%; homes: 51,49%) i la cerca de feina. Tanmateix, es redueixen les diferències entre sexes respecte a l'any anterior.

En aquest estudi, el percentatge d'homes que exclusivament treballa torna a superar el de les dones. No obstant això, la inserció laboral de les dones (50,32%) i la dels homes (49,65%) es manté molt igualada per segon any consecutiu, la qual cosa confirma la tendència a reduir-se la diferència entre sexes iniciada l'any anterior.

Aquest any les dones superen els homes en continuïtat d'estudis: han assolit un percentatge del 52,96%, respecte del 51,49% dels homes.

Pel que fa a la recerca de feina, les dones superen els homes en un 0,82%.

El gràfic 13. *Evolució de la percepció de la relació entre feina i estudis, per nivell formatiu (2007-2016)* mostra la percepció de la relació entre la feina i els estudis realitzats, tant dels graduats de grau mitjà com dels de grau superior, des de 2007.

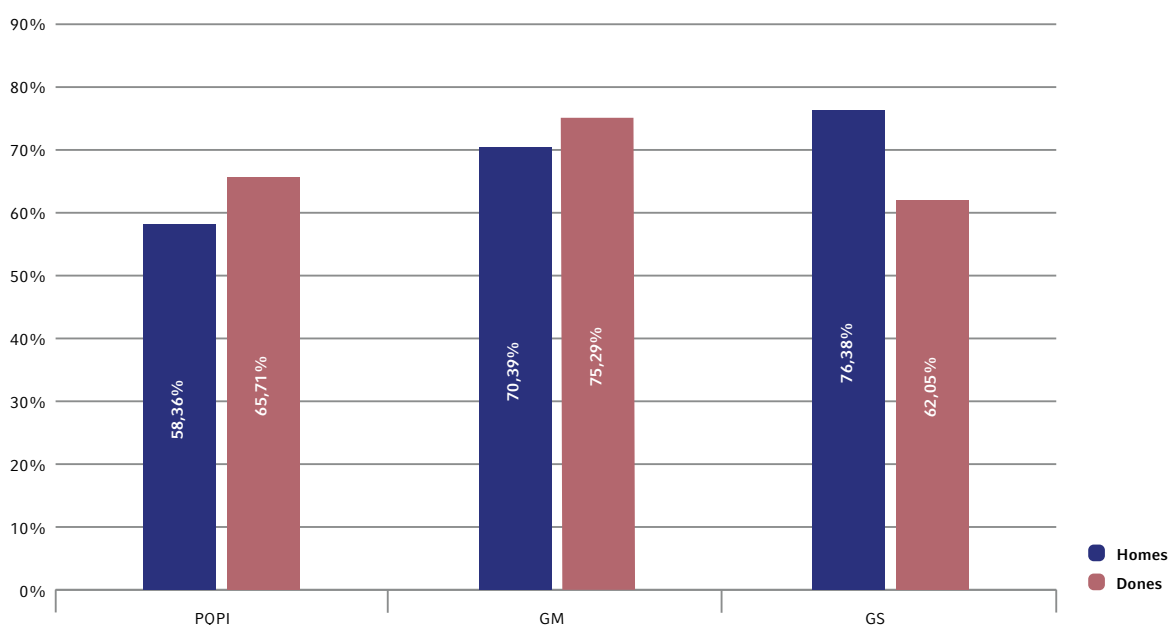


En el grau mitjà, després d'una forta davallada, la percepció de relació entre estudis i feina comença a remuntar a partir de 2012, passant del 67,59% al 72,54% d'enguany, amb un augment acumulat de 4,95 punts. Pel que fa al grau superior, la tendència al retrocés es perllonga fins al 2014, quan s'assoleix el valor mínim de 62,06%. Des d'aleshores, en dos anys, s'han recuperat 7,34 punts, fins al 69,40% d'aquest any.

Es confirma, doncs, l'augment de la percepció de la relació entre feina i estudis, que afecta tant els graduats de grau mitjà com els graduats de grau superior.

El gràfic 14. *Percepció de la relació entre la feina i els estudis, per sexe i nivell d'estudis* presenta la percepció dels graduats sobre la relació entre la feina exercida i els estudis realitzats, desglossats segons el sexe i el nivell d'estudis.

**Gràfic 14** Percepció de la relació entre la feina i els estudis, per sexe i nivell d'estudis



**Els homes de grau superior i les dones de grau mitjà són els que tenen una percepció més gran de la relació entre feina i estudis cursats.**

Un 65,71% de les dones ocupades que han cursat PFI perceben relació entre els estudis i la feina exercida, amb un augment d'1,38 punts respecte de l'any passat. Un 58,36% dels homes ocupats que han cursat PFI perceben relació entre estudis i feina, amb un augment del 2,39 punts respecte al 2015.

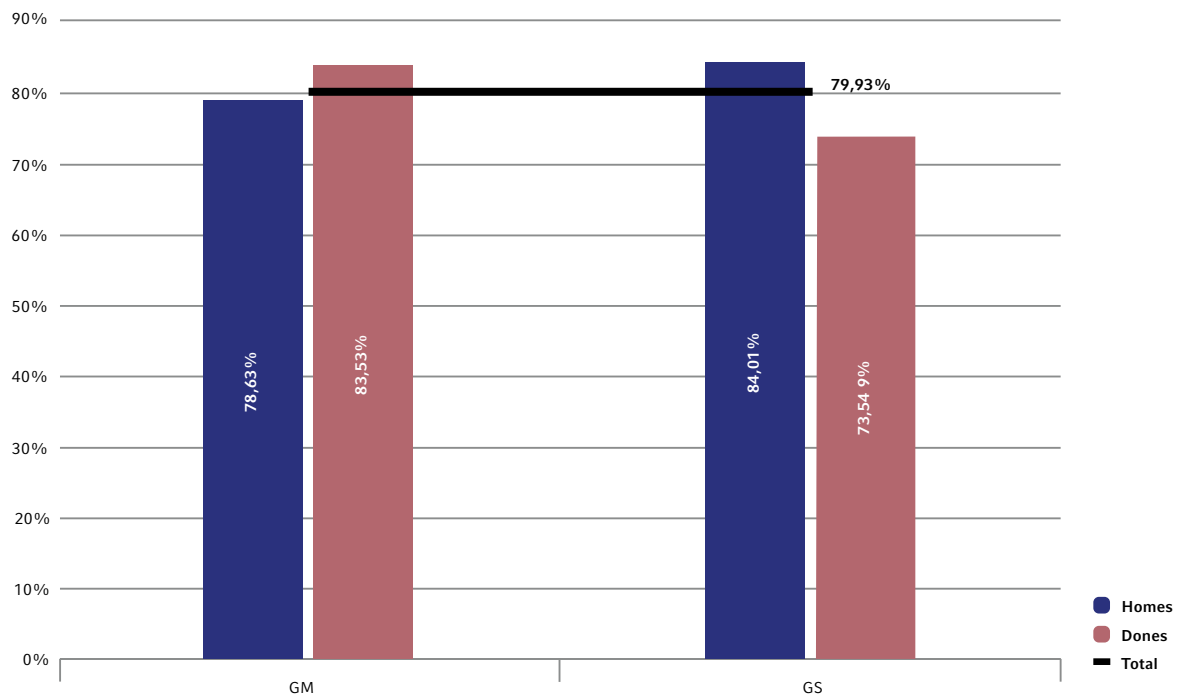
També en el grau mitjà ha crescut la percepció de relació estudis-feina. Un 75,29% de les dones i un 70,39% dels homes ocupats perceben relació entre estudis i feina, amb un augment respecte de l'any passat d'1,10 i 1,65 punts, respectivament.

La percepció de relació també ha crescut al grau superior, amb increments de 3,45 punts entre les dones, i de 4,44 entre els homes ocupats.



El gràfic 15. *Percepció de la utilitat del cicle cursat per a l'obtenció de feina, per sexe i nivell d'estudis* ens permet observar quin percentatge dels graduats que treballen o compaginen feina i estudis consideren que els estudis professionals cursats els han facilitat l'obtenció de la feina, dividits en quatre grups segons el sexe i el nivell d'estudis.

**Gràfic 15** Percepció de la utilitat del cicle cursat per a l'obtenció de feina, per sexe i nivell d'estudis



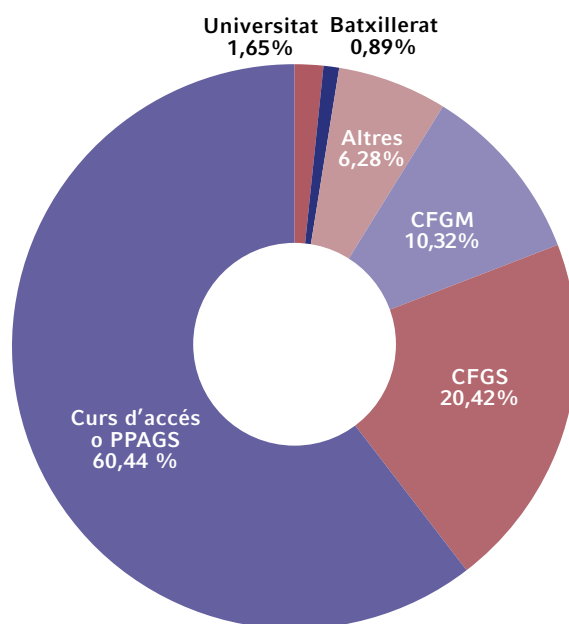
**La percepció de la utilitat dels cicles per trobar feina és superior entre les dones de grau mitjà i entre els homes de grau superior.**

En conjunt, el 79,93% dels graduats de cicles formatius consideren que aquests estudis els han ajudat efectivament a trobar feina. Si ens fixem en el grau mitjà, són les dones les que tenen un grau més gran de percepció d'utilitat, que enguany arriba al 83,53%, amb un augment de 2,86% respecte a l'any anterior (80,67%). Els homes, en canvi, en perceben una utilitat per a l'ocupació efectiva en un 78,63%, amb un augment del 3,91% respecte del 74,72% de 2015.

Pel que fa als cicles formatius de grau superior, els homes expressen amb més freqüència (84,01%) que les dones (73,54%) la utilitat del cicle cursat per trobar feina, tot i que en ambdós casos la percepció d'utilitat ha augmentat respecte a l'any anterior (3,92% i 3,66%, respectivament).

El gràfic 16. *Estudis en curs dels graduats de grau mitjà* reflecteix la distribució d'estudis en curs dels graduats de grau mitjà que han optat per seguir formant-se.

**Gràfic 16** Estudis en curs dels graduats de grau mitjà



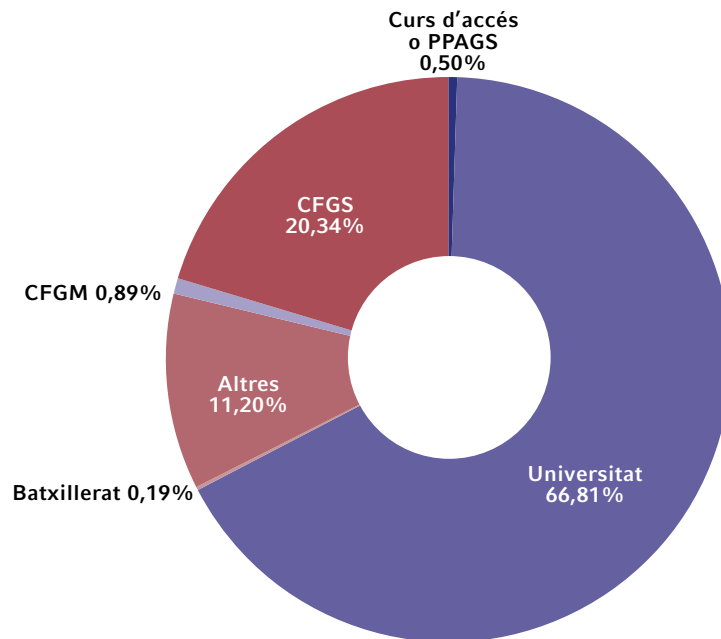
**Més del 60% dels graduats de grau mitjà que continuen estudiant opta per preparar-se per accedir a un cicle de grau superior.**

Majoritàriament, l'opció que trien els graduats de grau mitjà, amb un 60,44%, segueix sent el curs d'accés o de preparació per accedir al grau superior. La proporció és un 4,42% inferior a la de 2015 (64,86%). La segona opció més freqüent, amb un 20,42%, és la incorporació a cicles de grau superior, que experimenta un augment del 4,24%, respecte del 16,18% de 2015. La tercera opció és la incorporació a altres cicles de grau mitjà, amb un 10,32% (11,46% el 2015). La incorporació des del grau mitjà als estudis de batxillerat o bé als estudis universitaris de grau o de màster continuen essent opcions minoritàries.



El **gràfic 17. Estudis en curs dels graduats de grau superior** mostra les proporcions de les opcions triades pels graduats de grau superior que prossegueixen estudis després de graduar-se.

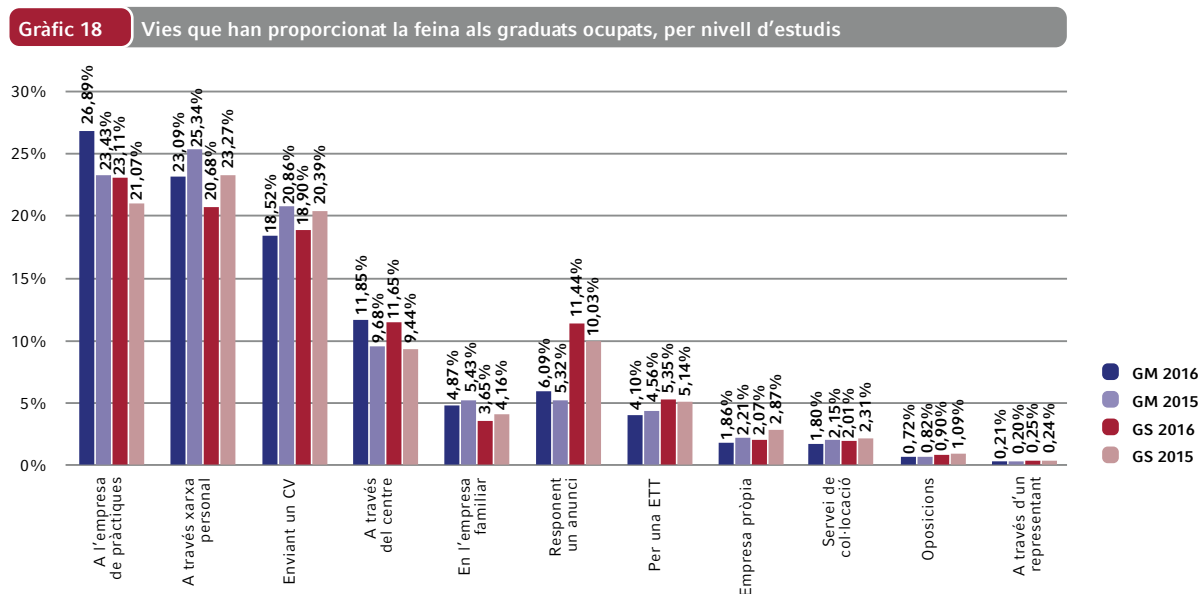
**Gràfic 17** Estudis en curs dels graduats de grau superior



**Més del 66% dels graduats de grau superior que continuen estudiant opten pels estudis universitaris.**

Els graduats de grau superior que continuen estudiant opten, majoritàriament, pels estudis universitaris (66,81%), amb una proporció un 3,06% superior a la de 2015 (63,75%). Un 20,34% cursen un altre cicle de grau superior, amb un descens del 3,07% respecte al 2015.

El gràfic 18. *Vies que han proporcionat la feina als graduats ocupats, per nivell d'estudis* permet comparar, entre grau mitjà i grau superior, les vies per les quals han trobat feina un cop acabat el cicle formatiu.



**L'empresa de pràctiques esdevé la primera via d'obtenció de feina per als graduats de cicles formatius de grau mitjà i de grau superior.**

El 2016, l'empresa on s'han fet les pràctiques ha esdevingut la via més útil per obtenir feina. Aquesta via ha facilitat la feina a un 26,89% dels ocupats de grau mitjà i a un 23,11% dels de grau superior (el 2015, un 23,43% i 21,07%, respectivament). Per contra, descendeix la importància de la xarxa de relacions personals com a canal per trobar feina, que ha proporcionat feina a un 23,09% dels graduats ocupats de grau mitjà (25,34% el 2015) i a un 20,68% de superior (23,27% el 2015).

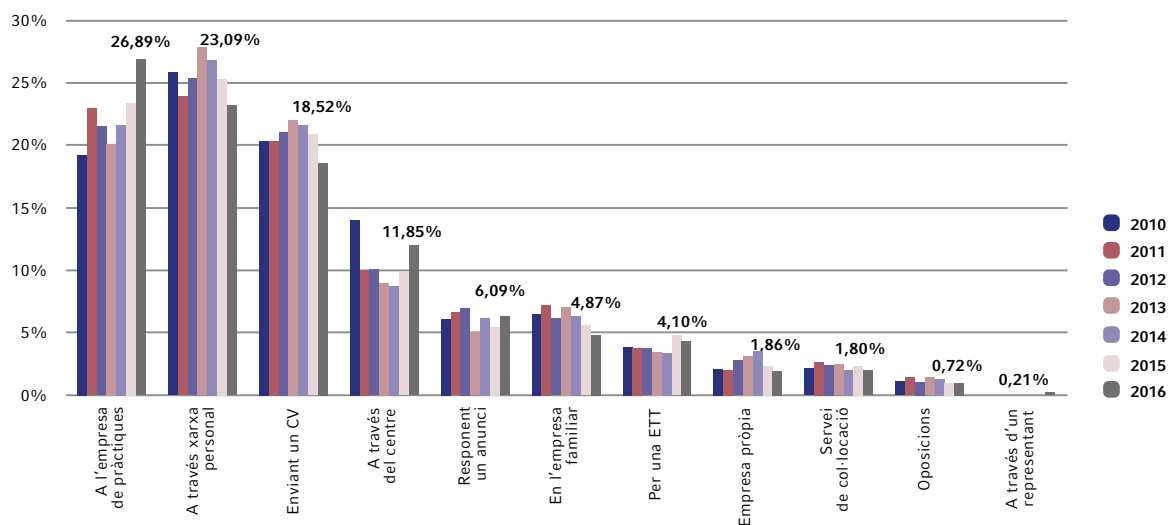
La inserció laboral a través del centre educatiu augmenta tant en el cas dels graduats de grau mitjà (11,85% el 2016 i 9,68% el 2015) com en el cas del grau superior (11,65% el 2016 i 9,44% el 2015), amb un augment del 2,17% i del 2,19%, respectivament.





El gràfic 19. *Vies que han proporcionat la feina als graduats ocupats de grau mitjà (2010-2016)* presenta sèries anuals de les distintes formes amb què els graduats de grau mitjà han trobat feina en acabar els estudis professionals. S'hi indica el valor percentual assolit per cada via en el darrer any observat.

**Gràfic 19** Vies que han proporcionat la feina als graduats ocupats de grau mitjà (2010-2016)

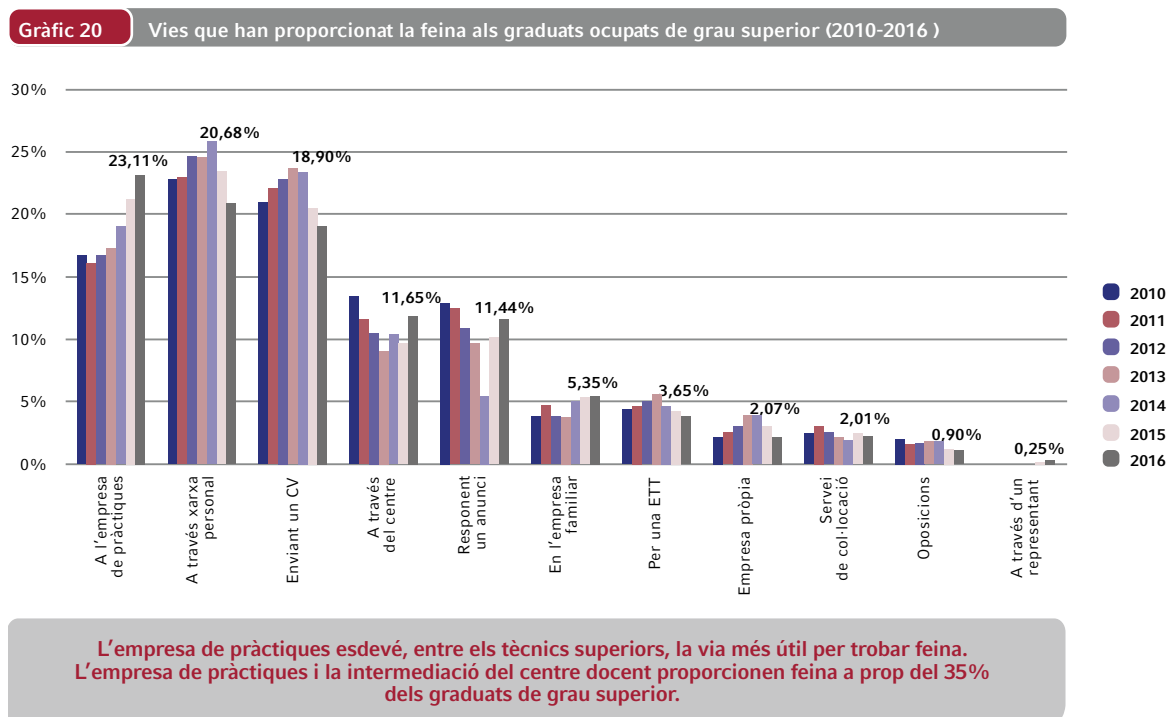


**Per primer cop, l'empresa de pràctiques esdevé la via més efectiva per trobar feina. L'empresa de pràctiques i la intermediació del centre docent proporcionen feina a un 39% dels graduats de grau mitjà.**

En el cas dels graduats de grau mitjà, es constata que l'empresa de pràctiques s'ha convertit en la via més efectiva per obtenir feina. Des de 2013, l'empresa de pràctiques i la intermediació dels centres educatius ha anat recuperant importància com a via d'obtenció de feina per als graduats de grau mitjà. En el 2016 han proporcionat l'ocupació al 38,74% dels graduats de grau mitjà ocupats.

La xarxa personal, que tradicionalment havia estat la via que proporcionava més ocupació, apareix aquest any en segona posició, seguida de l'enviament del currículum. A més distància, en quarta posició, apareix el centre docent com a intermediari decisiu per a l'obtenció de feina, amb un augment del 2,17%. La cinquena posició correspon a la resposta a un anunci d'oferta de feina. La sisena posició l'ocupa l'empresa familiar. Les empreses de treball temporal ocupen regularment la setena posició. L'autoocupació apareix en vuitena posició.

El gràfic 20. *Vies que han proporcionat la feina als graduats ocupats de grau superior (2010-2016)* mostra l'evolució entre 2010 i 2016 de la importància dels canals que han servit per trobar feina als graduats de grau superior. S'hi indica el valor percentual absolut per cada via en el darrer any observat.



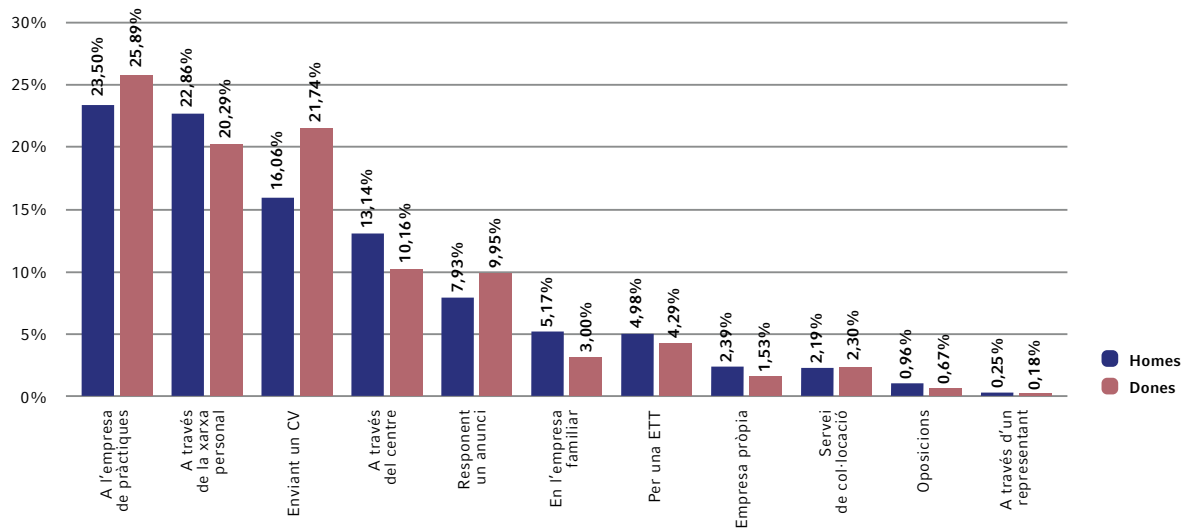
També, en el cas dels graduats de grau superior, l'empresa de pràctiques s'ha convertit en la via més efectiva per obtenir feina. Des de 2012, la suma de l'empresa de pràctiques i la intermediació del centre docent ha anat prenent més importància com a via d'accés a l'ocupació per als graduats de grau superior. En el 2016 ha proporcionat l'ocupació al 34,76% dels graduats de grau superior ocupats.

La segona posició ha passat a ocupar-la la xarxa de contactes personals, que representa un 20,68%, amb un descens del 2,59% respecte de 2015 (23,27%). L'autocandidatura (o tramesa de currículum), amb un 18,90%, ha descendit un 1,49% respecte a l'any passat (20,39%), però es manté encara en tercera posició. La quarta posició es disputa entre la intermediació feta pel mateix centre docent i la resposta a un anunci, que han intercanviat les seves posicions. La 6a posició correspon, des de fa tres anys, a les empreses de treball temporal, ja que l'empresa familiar ha minvat la participació en la provisió d'ocupació de les persones recentment graduades.



El gràfic 21. *Vies que han permès trobar feina, per sexe* expressa la variable de sexe en les vies que han donat accés a feina als graduats ocupats de grau mitjà i superior, un cop acabats els estudis.

Gràfic 21 Vies que han permès trobar feina, per sexe



**Les dones conserven més autonomia a l'hora de trobar feina respecte dels homes. Obtenen millor resultat a través de les vies que aporten menys suport del seu entorn (empresa de pràctiques, currículum, anuncis...). Els homes n'obtenen més per les vies que els aporten suport del seu entorn (xarxa personal, centre docent, empresa familiar).**

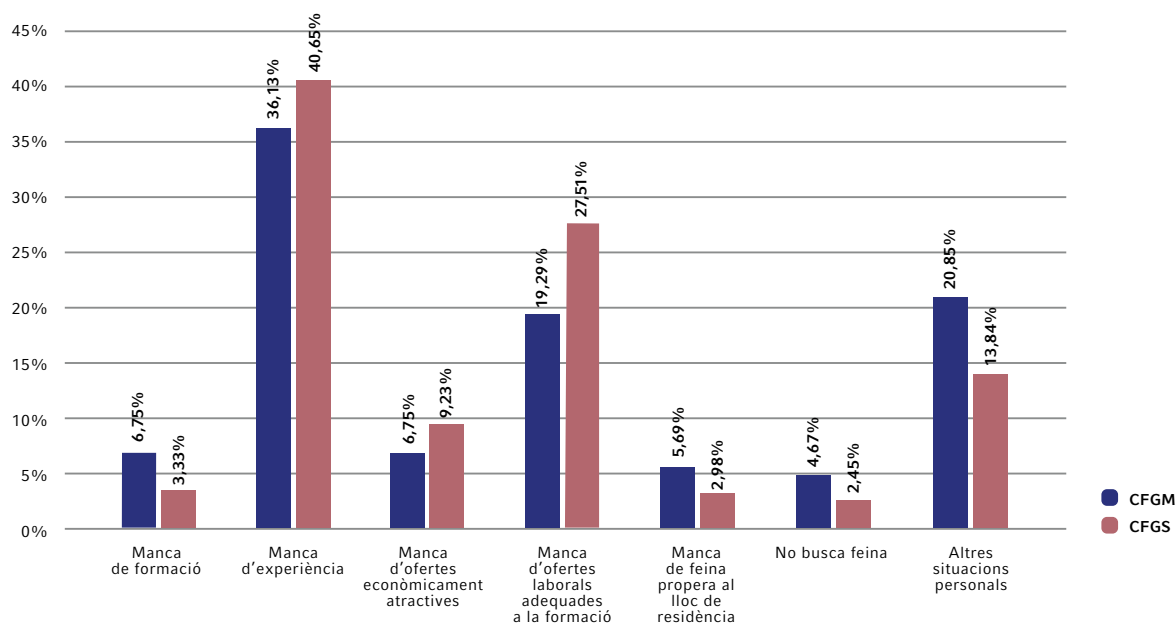
En primer lloc, observem les vies més efectives per a les dones. Enguany s'ha produït un intercanvi de les vies per trobar feina fins al punt que l'estada a l'empresa de pràctiques, amb un 25,89%, s'ha convertit en la primera opció, pujant un 3,71% des de 2015 (22,18%). En segon lloc, l'enviament de currículum assoleix un 21,74% amb un descens d'un 4,14% respecte de 2015 (25,88%). En tercer lloc, trobem la xarxa personal de contactes, amb un 20,29% (22,52% el 2015). El quart lloc l'ocupen els centres on han cursat els estudis professionals, amb un 10,16% (8,35% el 2015). El cinquè és responent un anunci, amb un 9,95% (un 8,31% el 2015). El sisè lloc l'ocupen les empreses de treball temporal, amb un 4,29% (4,83% el 2015). El setè és l'empresa familiar, amb un 3,00% (3,08% el 2015). El vuitè són els serveis de col·locació, amb el 2,30%, igual que el 2015. El novè és l'autoocupació a l'empresa pròpia, amb un 1,53% (1,61% al 2015).

Pel que fa als homes, la via més important per obtenir feina és també l'empresa de pràctiques, ja que un 23,50% dels graduats ocupats han obtingut la feina per aquesta via (21,90% el 2015). En segona posició hi ha la xarxa de contactes personals, amb un 22,86% (25,52% el 2015). En tercera posició hi ha els graduats que troben feina a través de l'enviament d'un currículum vitae, amb un 16,06% (15,89% el 2015). En quart lloc trobem el 13,14% dels graduats, que aconseguen la feina a través del centre on han cursat el cicle formatiu (10,58% el 2015). L'opció de respondre un anunci es troba en cinquè lloc, amb un 7,93%, igual que l'any anterior. En sisè lloc, l'empresa familiar, amb un 5,17% (6,08% el 2015). El setè correspon a les empreses de treball temporal, amb un 4,98%, igual que el 2015. El vuitè, l'empresa pròpia, amb un 2,39% (3,48% el 2015) i el novè a través del servei de col·locació, amb un 2,19%, igual que el 2015.

Si fem referència al conjunt dels graduats que troben feina mitjançant les vies menys "assistides", com l'enviament de currículum i la resposta a un anunci, les dones sumen un 31,69% i els homes un 23,99%, amb una diferència del 7,70% a favor d'una autonomia més gran de les dones respecte dels homes. Els homes, en canvi, obtenen millors resultats a través de les vies que impliquen el suport del seu entorn immediat, com la xarxa de contactes personals, la intermediació del centre docent o l'empresa familiar, que els proporcionen el 41,17% de l'ocupació (33,45% a les dones).

El **gràfic 22. Motius pels quals els graduats no troben feina**, segons el nivell d'estudis presenta les causes que dificulten l'accés a l'ocupació per part dels graduats que estan desocupats en el moment de l'enquesta, segons siguin de grau mitjà o de superior. Es refereix, doncs, només als graduats desocupats i que no reben formació, que enguany representen el 13,03% dels graduats en grau mitjà (un 1,07% menys que al 2014), i el 14,90% dels graduats en grau superior (2,13% menys que al 2014).

**Gràfic 22** Motius pels quals els graduats no troben feina, per nivells d'estudis



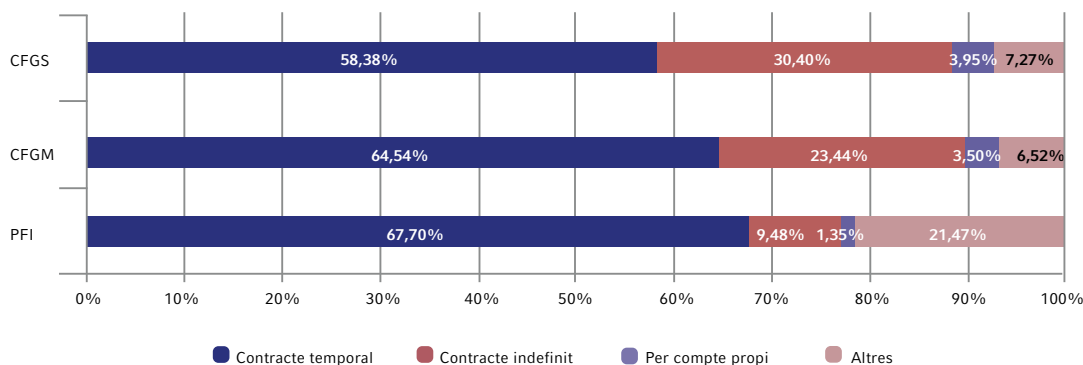
**La manca d'experiència laboral es percep, entre els graduats de cicles formatius, com la dificultat més gran per trobar feina.**

Els graduats que declaren estar cercant feina imputen majoritàriament la seva situació de desocupació a la manca d'experiència (36,13% els de GM i 40,65% els de GS). La manca d'ofertes laborals adequades a la formació es manté com el segon motiu el 2016 (amb un 19,29% dels graduats en GM i 27,51% en GS) tot i que cadascun d'ells descendeix un significatiu 7,6% respecte de 2015 (amb 26,93% a GM i un 35,16% a GS). En tercer lloc, *altres situacions personals* (20,85% els de GM i 13,84% els de GS). La resta dels motius, menys significatius, per ordre d'importància, són: la manca d'ofertes econòmicament atractives, la manca de formació, la manca de feina propera al lloc de residència i, fins i tot, el no buscar feina.



El **gràfic 23. Tipus de situacions laborals, per nivell d'estudis** mostra la situació laboral dels graduats ocupats, segons el seu nivell d'estudis. S'hi inclouen tres tipus de situació laboral: el contracte laboral amb distinció entre el temporal i l'indefinit, el treball per compte propi i altres situacions, sense concretar de quines es tracta.

**Gràfic 23** Tipus de situacions laborals per nivell d'estudis



**L'estabilitat laboral i el treball autònom creixen amb el nivell d'estudis.**

Respecte de l'any anterior, en el 2016 es manté el segment ocupat per contracte laboral (suma dels temporals i els indefinits). Entre els tècnics superiors es redueix del 89,59% al 88,78% (0,81 punts menys). Però augmenta entre els tècnics de grau mitjà (del 88,24% al 89,98%, amb un augment de l'1,74%) i entre els graduats de PFI (del 71,12% al 77,18%, amb un augment de 6,06 punts).

Entre els tècnics superiors, la contractació indefinida s'ha reduït un 0,44% (del 30,84% de l'any passat fins al 30,40% de 2016) i la temporal ha descendit 0,37% (del 58,75% de 2015 fins al 58,38% de 2016).

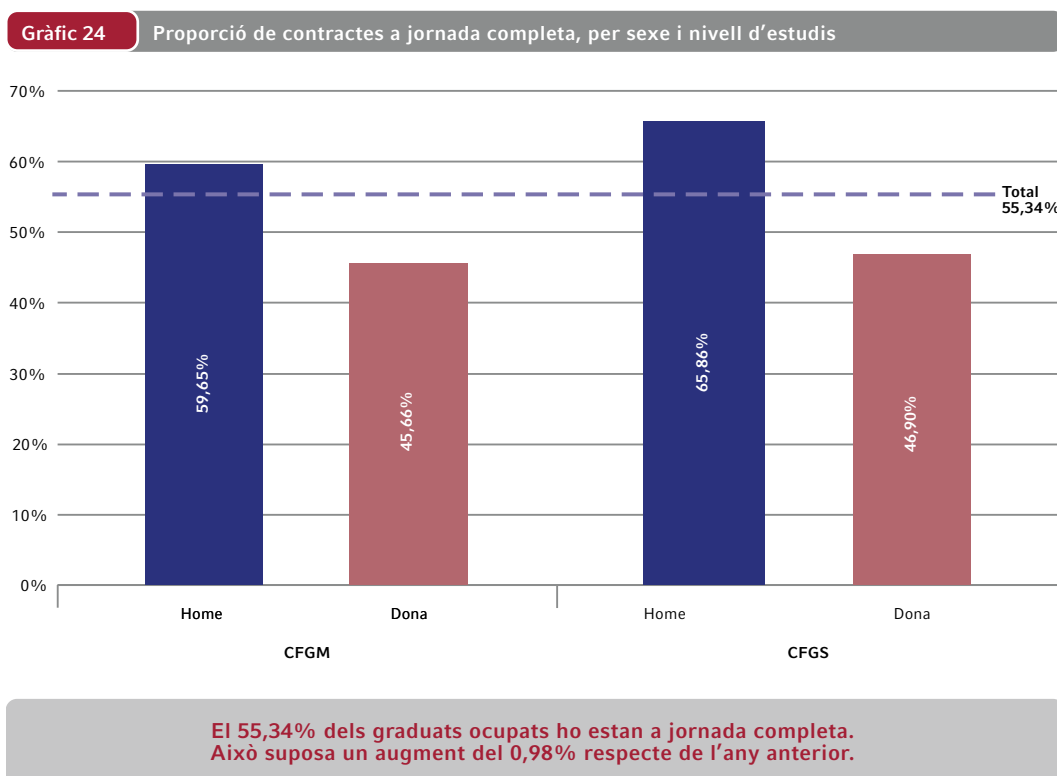
En el cas dels cicles formatius de grau mitjà, la contractació indefinida ha passat del 27,02% de l'any anterior al 25,44% de l'any actual, el que suposa un descens d'un 1,58%, mentre que la contractació temporal ha passat del 61,22% al 64,54%, respectivament, que representa un augment del 3,32%.

En el cas dels PFI, la contractació indefinida ha augmentat un 1,62%, des del 7,86% de 2015 al 9,48% d'aquest any i la temporalitat ha passat del 63,26% al 67,70% actual (un augment del 4,44%).

La feina per compte propi, en general, s'ha reduït lleument en aquest estudi en comparació amb el de l'any anterior. Així, veiem com en el grau superior passa del 4,69% al 3,95%; en el mitjà, del 4,25% al 3,50%, i en els PFI, de l'1,77% a l'1,35%.

El pes de les altres situacions, que en part poden ser identificables com a situacions no regularitzades, pel que fa als PFI ha disminuït un 5,64%, passant del 27,11% de 2015 al 21,47% d'aquest any. En el cas dels cicles de grau mitjà i del grau superior es perceben diferències poc significatives.

El **gràfic 24. Proporció de contractes a jornada completa, per sexe i nivell d'estudis** mostra la proporció de graduats que treballen a jornada completa, en funció del sexe i el nivell d'estudis.



Més de la meitat (55,34%) dels graduats de grau mitjà i de grau superior que en l'enquesta declaren estar ocupats ho estan a jornada completa, això implica un augment del 0,98%, ja que en l'estudi anterior era del 54,36%.

L'ocupació a jornada completa en els cicles formatius de grau mitjà ha passat del 52,69% el 2015 al 52,98% aquest any, amb un augment d'un 0,29%. Al grau superior s'arriba al 56,93%, amb un augment de l'1,42% respecte al 55,51% de l'any anterior.

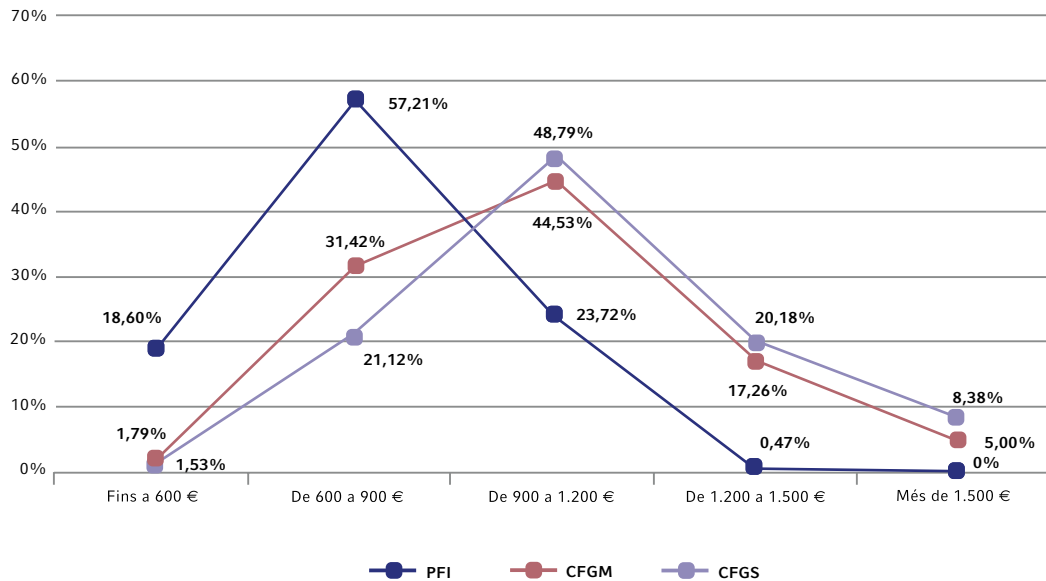
Per sexes, els homes graduats en grau mitjà amb contractes a jornada completa experimenten un augment de l'1,97% en relació amb l'any passat (del 57,68%, el 2015, al 59,65%, el 2016). L'ocupació a jornada completa de les dones ocupades de grau mitjà experimenta un descens de l'1,29% (de 46,95% a 45,66%).

El percentatge d'homes graduats en grau superior ocupats a jornada completa té un augment del 2,10%, passant del 63,76% al 65,86%. Les graduades en grau superior ocupades a jornada completa també augmenten, del 46,33% al 46,90%, amb un increment del 0,57%.



El gràfic 25. *Nivell de d'ingressos del treball dels ocupats a temps complet segons el nivell d'estudis* permet establir relacions entre les retribucions percebudes i el nivell formatiu dels graduats. Només s'hi inclouen els graduats que han respost que tenen ocupació a jornada completa.

**Gràfic 25** Nivell d'ingressos del treball dels ocupats a jornada completa, per nivell d'estudis



**Com més alt és el nivell de formació, més ingressos obtenen els ocupats a jornada completa.**

Com en anteriors edicions d'aquest estudi, en la franja de rendes del treball d'import mensual inferior a 900 euros predominen els graduats en PFI. El 75,81% dels graduats de PFI estan en aquest segment d'ingressos derivats del treball. En la franja de rendes mensuals netes superiors als 900 euros predominen els tècnics superiors, seguits dels tècnics de grau mitjà. En aquesta franja els graduats de PFI són escassos: un 24,19%.

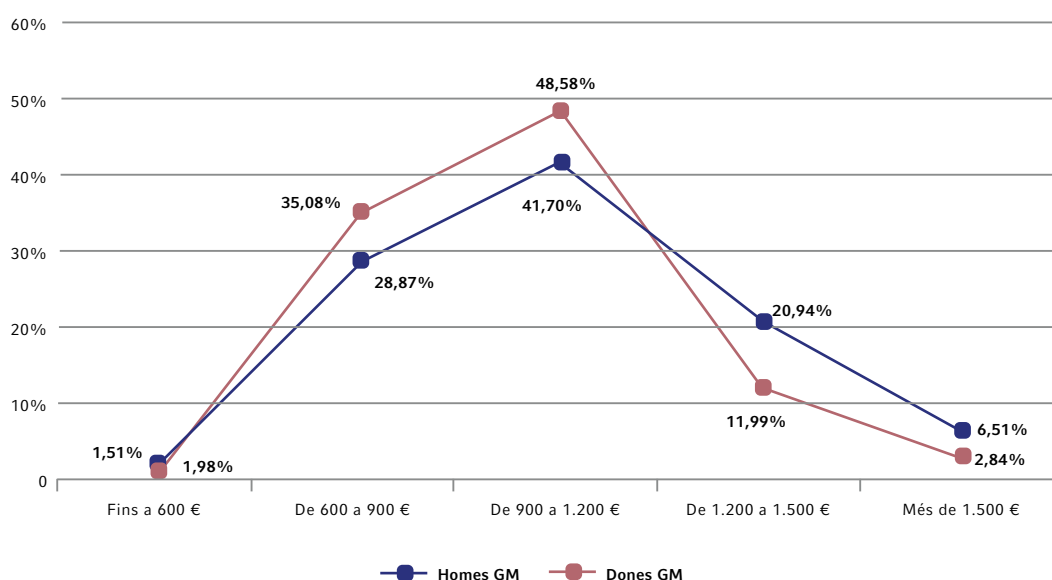
Entre els graduats de grau mitjà, un 44,53% obtenen mensualment ingressos nets del treball amb imports entre 900 i 1.200 euros. Un 17,26% rep entre 1.200 i 1.500 euros, mentre que el 5,00% se situa per sobre dels 1.500 euros. En total, un 66,79% dels tècnics ingressen més de 900 euros/mes. Obtenen ingressos superiors a 1.200 euros, un 22,26% dels tècnics ocupats a jornada completa, percentatge semblant al de l'any passat (22,98%).

Pel que fa als graduats en grau superior, un 48,79% declaren ingressar mensualment entre 900 i 1.200 euros; un 20,18%, entre 1.200 i 1.500 euros; i un 8,38%, més de 1.500 euros. En total, un 77,35% dels tècnics superiors perceben més de 900 euros/mes nets. Obtenen ingressos superiors a 1.200 euros un 28,56% dels tècnics superiors ocupats a jornada completa, un punt percentual més que l'any passat (27,55%).

En el cas dels cicles formatius, s'observa que les rendes del treball amb més percentatge són aquelles que es troben entre 900 i 1.200 euros mensuals. En aquest rang trobem el 44,53% dels graduats en grau mitjà ocupats a jornada completa, amb un descens de l'1,71% respecte de 2015 (46,24%), i el 48,79% dels graduats de grau superior, amb un augment del 0,96% respecte de l'any anterior (47,83%).

**El gràfic 26. *Nivell d'ingressos del treball dels graduats de grau mitjà ocupats a jornada completa, per sexe*** mostra, per als graduats de grau mitjà, les diferències retributives en funció del sexe.

**Gràfic 26** Nivell d'ingressos del treball dels graduats de grau mitjà ocupats a jornada completa, per sexe



**Les dones predominen en els nivells de rendes del treball mensuals netes inferiors a 1.200 euros. Els homes prevalen en els nivells superiors a 1.200 euros.**

El nivell més freqüent d'ingressos del treball entre els graduats de grau mitjà ocupats a jornada completa és el d'importos compresos entre 900 i 1.200 euros mensuals nets. Les dones tenen un percentatge més gran en la franja d'ingressos més baixos i els homes en la dels més alts.

En la franja d'ingressos inferiors als 900 euros trobem un 36,59% de les graduades i un 30,85% dels graduats. Aquest any s'ha produït una augment del percentatge de graduats en els ingressos inferiors als 900 euros. En el cas de les dones, entre el 2015 i 2016, aquest percentatge ha augmentat en 2,21 punts (ha passat del 34,38% al 36,59%). En el cas dels homes, ha augmentat en 2,79 punts percentuals (del 28,06% al 30,85%).

La freqüència dels ingressos mitjans, compresos entre 900 i 1.200 euros, ha caigut en el cas de les dones (del 52,74% al 48,58%, amb una minva de 4,16 punts). En el cas dels homes, es manté en 41,65% (41,70% el 2015).



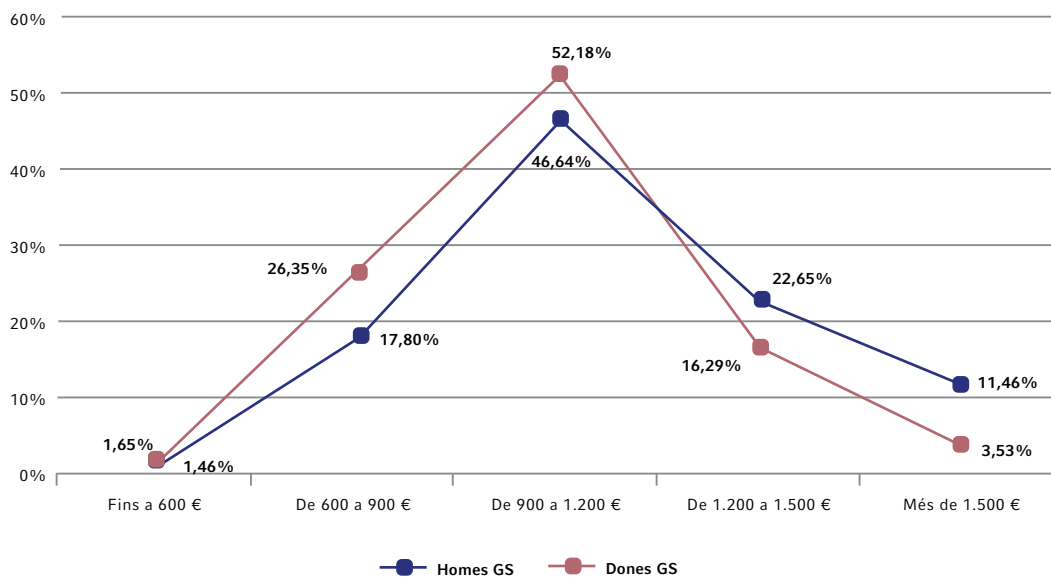


La freqüència dels ingressos mitjants, compresos entre 900 i 1.200 euros, ha crescut clarament en el cas de les dones (del 45,55% al 52,74%, amb un guany de 7,19 punts). En el cas dels homes, ha disminuït lleument (del 42,15% al 41,65%, amb 0,5 punts de retrocés).

En els ingressos de la franja més alta, per sobre de 1.200 euros, el percentatge de dones creix en 1,95 punts (del 12,88% al 14,83%) i, en el cas dels homes, baixa 2,84 punts (del 30,29% al 27,45%). En conjunt, entre els graduats de grau mitjà, la millora de l'ocupació no ha anat acompanyada d'una millora de les rendes derivades del treball.

El **gràfic 27. Nivell d'ingressos del treball dels graduats de grau superior ocupats a jornada completa, per sexe** permet observar les diferències entre els ingressos procedents del treball que, en el moment de l'enquesta, obtenien els homes i les dones graduats en grau superior.

**Gràfic 27** Nivell d'ingressos del treball dels graduats de grau superior ocupats a jornada completa, per sexe



**Les dones predominen en els nivells de rendes del treball mensuals netes inferiors a 1.200 euros. Els homes prevalen en els nivells superiors a 1.200 euros. Milloren les rendes del treball respecte de l'any passat, molt especialment entre les dones.**

Les rendes del treball més freqüents dels graduats de grau superior entre homes i dones són les d'importos compresos entre 900 i 1.200 euros. En el grau superior, igual que en el mitjà, les rendes del treball d'import més baix són més freqüents entre les dones i els importos més alts són més freqüents entre els homes.

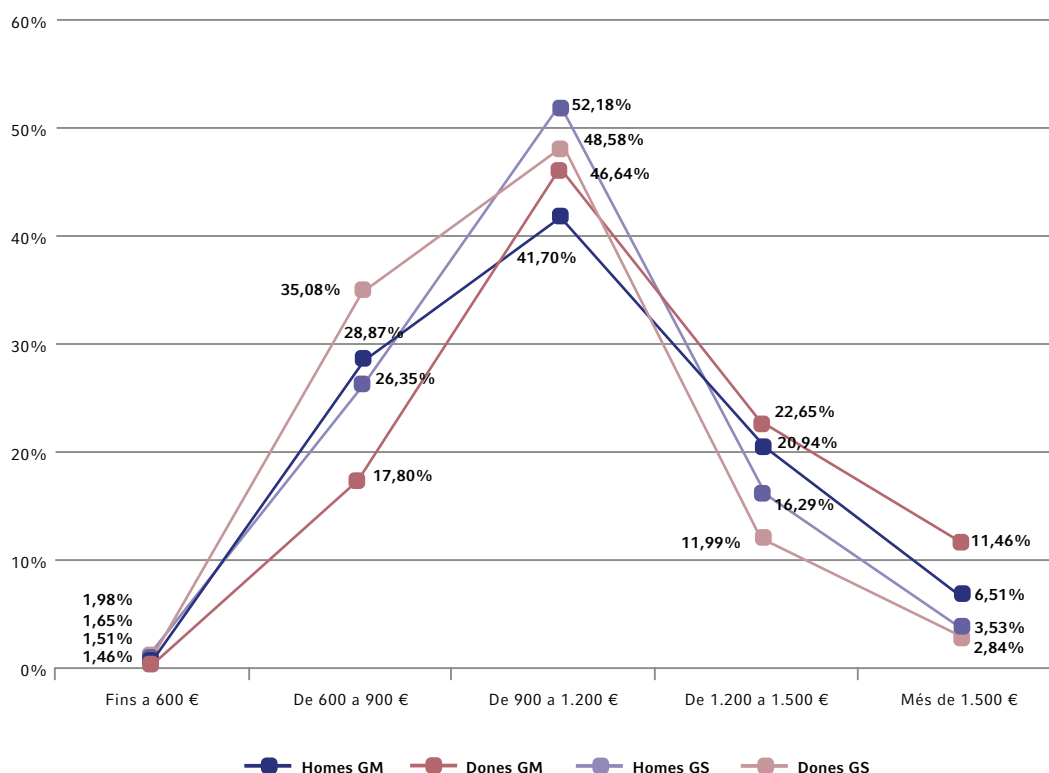
En la franja d'ingressos inferiors als 900 euros mensuals nets trobem un 28,00% de les graduades i un 19,26% dels graduats. En el cas de les dones, entre el 2015 i 2016, aquest percentatge ha descendit 4,85 punts percentuals (ha passat de 32,85% a 28,00%). En el cas dels homes, ha augmentat en una imperceptible centèsima de punt percentual (de 19,25% a 19,26%).

La freqüència dels ingressos mitjans, compresos entre 900 i 1.200 euros, ha augmentat 2,94 punts en el cas de les dones (del 49,24% al 52,18%). En el cas dels homes, ha disminuït un 0,26% (del 46,90% al 46,64%).

Un 19,82% de les graduades i un 34,11% dels graduats obtenen rendes del treball corresponents a la franja més alta, a partir de 1.200 euros. La freqüència dels ingressos de la franja més alta ha crescut entre les dones i entre els homes. En el cas de les dones, els ingressos alts creixen 1,91 punts percentuals (del 17,91% al 19,82%) i, en el cas dels homes, augmenta lleugerament fins a 0,26 punts (del 33,85% al 34,11%). En conjunt, la millora en l'ocupació dels tècnics superiors ha anat acompanyada d'una millora en el nivell de les rendes derivades del treball.

El **gràfic 28. Nivell d'ingressos del treball dels graduats, per sexe i nivell d'estudis** presenta de manera separada, per sexe i per nivell d'estudis, la distribució en franges del nivell d'ingressos dels graduats.

**Gràfic 28** Nivell d'ingressos del treball dels graduats, per sexe i nivell d'estudis



**Els homes graduats de grau superior presenten la distribució més favorable dels nivells de renda del treball. Les graduades de grau superior tenen una distribució que no és clarament millor que la dels homes graduats de grau mitjà.**



La superposició del gràfic 26 i del gràfic 27 ens permet valorar quina de les dues variables considerades –sexe i nivell d'estudis– resulta més rellevant com a determinant del nivell de rendes del treball obtingudes.

La gràfica mostra com en el nivell d'ingressos inferior a 900 euros apareixen, de més a menys freqüència, els grups següents: les dones graduades en grau mitjà, els homes graduats en grau mitjà, les dones graduades en grau superior i, finalment, els homes graduats en grau superior.

En el nivell d'ingressos més alt, superiors a 1.200 euros, l'ordre de freqüència està invertit: primer, els homes graduats en grau superior; segon, els homes graduats en grau mitjà; tercer, les dones graduades en grau superior i, finalment, les dones graduades en grau mitjà.

En aquesta edició, doncs, a diferència de la de 2015, no sembla tan clar que la variable sexe prevalgui sobre la variable nivell de formació, tot i que, com s'ha dit, les graduades de grau superior presenten menys proporció en les rendes més altes que els homes graduats de grau mitjà. Però tampoc sembla clar que l'estructura de nivells d'ingrés dels homes graduats de grau mitjà sigui més favorable que la de les dones graduades de grau superior.

Aquesta diferència respecte de l'estudi anterior és imputable a la millora dels ingressos. En efecte, s'observa una millora en el cas de les dones de grau superior, en tant que hi ha una disminució del 4,85% en la franja baixa (d'ingressos inferiors a 900 euros), i augmentos del 2,94% i de l'1,91% en les franges mitjana (de 900 a 1.200 euros) i alta (més de 1.200 euros), respectivament.



CONCLUSIONS



## CONCLUSIONS

Aquesta és la desena edició de l'Estudi d'inserció laboral dels ensenyaments professionals. Entre la primera edició, de 2007, que observava la situació dels graduats del curs 2005-2006, i aquesta, de 2016, que descriu la situació dels graduats de 2014-2015, han succeït fets rellevants: els epígons del darrer cicle econòmic expansiu (que acaba el 2007) i la irrupció del cicle recessiu que obre una llarga crisi, en la qual se superposen els efectes de la crisi financera mundial i els factors agreujants autòctons, derivats de les debilitats d'un model de creixement de baixa productivitat, escassa innovació i alt endeutament.

Al llarg d'aquests deu anys s'han anat modificant les circumstàncies que, per als graduats dels ensenyaments professionals, condicionen la transició de la formació a l'ocupació. La sacsejada dels primers anys de la crisi (2008-2010) ha estat prou severa. La segona recessió (2011-2013) ha prolongat i aprofundit els efectes de la crisi, de forma potser menys aparatosa però no menys nociva. Des del final de la segona recessió, apareixen indicis d'una recuperació que s'està revelant dèbil, vulnerable i poc acompanyada del tan anhelat canvi de model econòmic. La nova conjuntura tendeix a activar l'ocupació i a deixar enrere els pitjors daltabaixos de la crisi, però resten encara per reparar gran part de les seqüeles socials dels dissortats anys anteriors.

Per això, la nostra atenció se centra ara a quantificar la millora en el ritme de la inserció. Al llarg de la crisi, la prolongada contracció del mercat laboral ha alentit la velocitat d'inserció, però en contrapartida ha estimulat la continuïtat formativa. Des de 2013, l'epicentre de la crisi va quedant enrere i l'estudi registra millores en les variables de la inserció laboral que transcorren en paral·lel al reflux de la crisi.

En l'exercici 2016 es constata per tercer any consecutiu una millora de la conjuntura econòmica catalana. La taxa d'atur ha evolucionat favorablement des de 2013, tot i que mantenint-se en unes cotes comparativament elevades per al context europeu. Segons l'EPA, en el primer trimestre de 2013 l'atur a Catalunya era del 24,45%, valor que marca el zenit de la desocupació al llarg dels nou anys de crisi. Des d'aleshores s'ha anat reduint fins arribar al 17,42% en el primer trimestre de 2016, quan s'efectua l'enquesta que serveix de fonament d'aquest estudi. Aquesta millora en l'atur general ha anat acompanyada de la millora en l'atur juvenil, que també té el seu valor màxim en el primer trimestre de 2013, a partir del qual la desocupació juvenil es va reduint.

L'evolució de la producció també mostra el canvi de conjuntura. La variació interanual del PIB té signe positiu des de 2013. A partir del quart trimestre de 2013 s'inicia un augment del valor interanual del PIB, que el 2015 recupera, en valor nominal, el nivell corresponent al 2007.

Amb aquestes premisses calia esperar una millora en les dades relatives a la situació laboral dels graduats del curs 2014-2015. Però, en quina proporció milloraria la velocitat d'inserció? Afectaria en la mateixa proporció els graduats tècnics, els tècnics superiors o els graduats dels ensenyaments artístics superiors, equivalents a grau universitari? Afectaria per igual els dos sexes? Hi hauria alteració en les vies d'obtenció de feina? Fins a quin punt la predictable millora en la velocitat d'inserció laboral afectaria la prossecució d'estudis? Milloraria la relació entre la feina i els estudis cursats? I la percepció d'utilitat dels estudis cursats? La previsible millora en l'ocupació aniria acompanyada d'una millora en les condicions de treball, els ingressos obtinguts, la porció d'ocupats a jornada completa? Disminuiria la temporalitat?

Les respostes a cadascuna d'aquestes i altres apressants preguntes informen sobre si realment les circumstàncies viscudes pels graduats de 2015 representen, o no, una veritable millora respecte de les promocions immediatament anteriors. Resumim les respostes en les conclusions següents.

### 1. Millora la inserció laboral, a costa més de la inactivitat que de la continuïtat formativa.

L'estudi indica que la inserció ha seguit millorant. Transcorreguts menys de 9 mesos des del final dels estudis, la meitat dels graduats (50,14%) té feina, 3,56 punts més que l'any passat. La millora en la velocitat d'inserció ha afectat de forma semblant els graduats de grau mitjà i els de grau superior. En contrapartida, els graduats que en el moment de l'enquesta es troben sense ni treballar ni estudiar s'han reduït més de 2 punts. La continuïtat formativa ha minvat en poc més d'un punt (1,09). La millora en la situació laboral, doncs, s'ha fet més a costa de l'atur que de la prossecució d'estudis. La continuïtat formativa (52,03%) supera la inserció laboral (50,14%).

### 2. La inserció laboral assolida creix amb l'edat. La continuïtat formativa minva.

La diversitat d'edats dels graduats permet observar diferències d'acord amb aquesta variable. Mentre que els més joves –fins a 19 anys– tenen alta prossecució d'estudis (80,52%) i baixa inserció (25,28%), els més grans –amb 30 anys o més– presenten una inserció alta (78,86%) i baixa prossecució formativa (15,96%).

### 3. A qualsevol tram d'edat, la porció de graduats inserits és superior a la de l'any passat.

La taxa d'inserció laboral (suma dels que exclusivament treballen i dels que estudien i treballen alhora) és superior a la de l'any passat en qualsevol dels trams d'edat considerats. La millora oscil·la entre +3,1 i +5,4 punts percentuals. Excepte per al cas del segment d'edat inferior a 20 anys, el component principal de l'increment en la inserció cal atribuir-lo a l'augment dels que treballen exclusivament. En el tram 16-19 el component principal de la millora prové principalment de l'increment dels que estudien i treballen alhora. La millora en l'ocupació ha permès els més joves combinar treball i estudis i els de major edat, treballar exclusivament.

Inserció per trams d'edat, en %				
	16 a 19	20 a 24	25 a 29	més de 30
2015	22,08	43,94	67,00	75,79
2016	25,28	48,35	72,43	78,86
Variació	+3,20	+4,41	+5,43	+3,07



#### 4. En qualsevol tram d'edat, la porció de graduats inactius és inferior a la taxa d'atur general.

En el moment de l'enquesta, la taxa d'atur de la població catalana era del 17,42%. En canvi, els graduats presenten, a menys de 9 mesos des de la graduació, un nivell d'inactivitat inferior en qualsevol dels trams d'edat observats.

Percentatge de graduats no ocupats ni en formació, per trams d'edat

16 a 19	20 a 24	25 a 29	més de 30	Atur Catalunya, 1r trim. 2016
8,12	12,37	13,88	14,74	17,42

#### 5. En qualsevol dels nivells d'estudi considerats, inclosos els PFI, la porció de graduats sense activitat és inferior a la taxa d'atur general.

El nivell d'inactivitat (entès aquí com la porció que en el moment de l'enquesta declara estar en recerca de feina, sense estudiar ni treballar) varia també segons els estudis cursats. Oscil·la entre el 6,79% dels ensenyaments esportius de règim especial i el 15,56% dels d'arts plàstiques i disseny, passant per l'11,86% de la formació professional, el 13,20% dels ensenyaments artístics superiors i el 14,40% dels PFI. En tots els casos són proporcions inferiors al 17,42% d'atur de la població catalana en el moment de l'enquesta. I molt inferiors a l'atur de la població juvenil (37,64%).

#### 6. En qualsevol dels nivells d'estudi considerats, inclosos els PFI, la porció de graduats sense activitat és inferior a la de l'any passat i la taxa d'inserció, més alta.

Comparant les dades de 2016 amb les de 2015, s'observa que en tots els estudis considerats s'ha produït una millora, motivada tant per la reducció dels graduats inactius, com pel creixement dels inserits laboralment. (En el cas dels PFI, la comparació s'ha establert entre els resultats de la primera promoció de PFI, recollida en aquest estudi, amb els de la darrera promoció de PQPI, recollida en l'estudi de 2015.)

Quant a la reducció dels que hem denominat inactius, oscil·la entre -0,61 punts percentuals en el cas dels PFI, fins a -3,45 punts en el cas d'arts plàstiques i disseny. En tots els nivells d'estudi la inactivitat decreix.

Quant a la inserció laboral, les diferències són més àmplies. La millora en la inserció va des de +0,92 punts en el cas dels ensenyaments esportius, fins a +6,61 en el cas dels EAS, passant pels +3,89 de l'FP o pels +2,71 dels PFI. L'única excepció a aquesta millora general la presenten els graduats d'APD, que han perdut 4,40 punts percentuals d'inserció laboral. Cal destacar que en aquests estudis la reducció en la inactivitat ha estat la més alta de les registrades (-3,45 punts). La reducció en la seva inserció cal imputar-la, doncs, no a un increment de l'atur, que no s'ha produït, sinó al fort increment en la prossecució d'estudis, que ha crescut en +7,55 punts percentuals.

### **7. Tendeix a restituir-se l'ordre previ a la crisi per a les quatre opcions considerades en l'enquesta.**

Abans de la crisi, l'ordre de les quatre opcions bàsiques considerades en l'enquesta era, de més a menys importància, el següent: 1r. Treballar, 2n. Continuar estudis, 3r. Treballar i estudiar alhora, 4t. Estar cercant feina. L'esclat de la crisi va alterar completament l'ordre, de forma que el 2012, tant per al grau mitjà com per al superior, l'ordre ja havia canviat per complet: 1r. Continuar estudis, 2n. Treballar, 3r. Estar cercant feina i 4t. Treballar i estudiar alhora. Des de 2014 s'observa una tendència a la restitució de l'ordre inicial, previ a la crisi. El 2016 l'ordre ja ha estat plenament restituit en el cas del grau superior, però no del tot en el cas del grau mitjà, en què la prossecució d'estudis continua per davant de l'opció de treballar, tot i que tendeixen a acostar-se.

### **8. La inserció laboral ha crescut en 21 de les 27 famílies professionals o ensenyaments considerats.**

Tret de poques excepcions, corresponents a famílies amb poc nombre de graduats, la inserció laboral ha crescut en gran part de les famílies professionals observades. No ha crescut en les cinc famílies següents: *Tèxtil, confecció i pell*, tot i que es manté en una inserció superior a la mitjana, però amb un retrocés poc significatiu (55,71%, en comptes del 56,10% de 2015); *Energia i aigua*, que, tot i mantenir-se també per sobre de la mitjana, experimenta un retrocés de 6,33 punts percentuals (54,01%, en comptes de 60,34%); *Arts plàstiques i disseny*, que, com ja hem comentat, ha perdut 4,40 punts en inserció, però n'ha guanyat 7,55 en continuïtat formativa; *Seguretat i medi ambient*, que segons el resultat de l'enquesta hauria experimentat una aparatosa davallada en inserció, propera als 27 punts percentuals, però els resultats de la qual no són prou fiables atesa la baixa quantitat d'enquestes vàlides en aquesta família (només 36); i finalment *Arts gràfiques*, que ha experimentat una disminució poc perceptible, de 0,41 punts percentuals.

En les altres 22 famílies professionals o ensenyaments considerats, incloent-hi els PFI, la inserció ha crescut respecte del curs passat. En alguns casos, els creixements són remarcables, com en el cas d'*Edificació i obra civil* (+13,76), *Fabricació mecànica* (+9,26), *Hoteleria i turisme* (+9,22), *Química* (+7,76), *Electricitat i electrònica* (+7,65), *Administració i gestió* (+6,38) o *Ensenyaments artístics superiors* (+5,98).

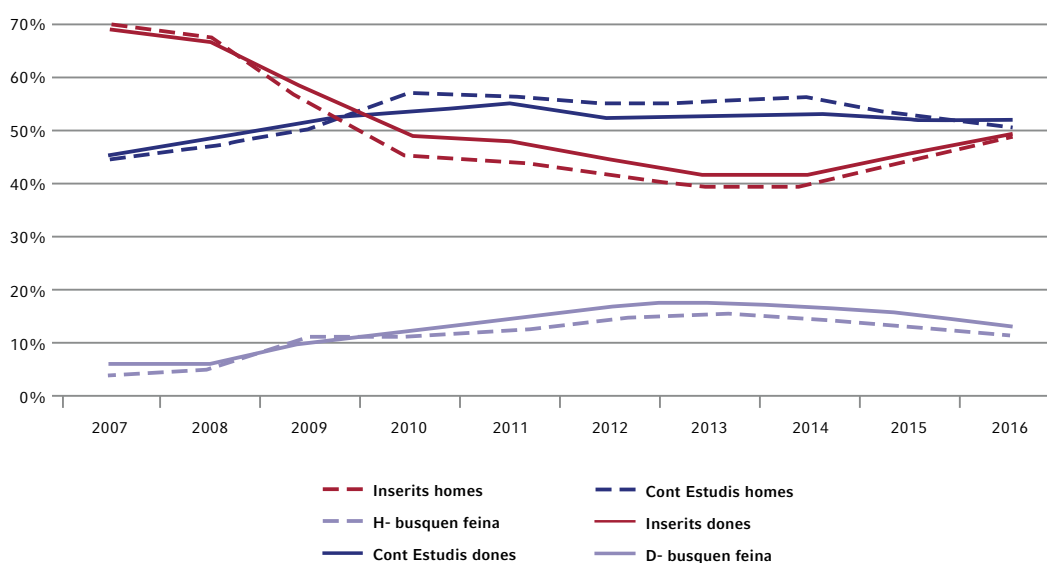




### 9. Tendeix a restituir-se el comportament previ a la crisi dels valors referents a la continuïtat formativa i la inserció laboral.

Abans de la crisi les dones graduades en ensenyaments professionals tendien a prosseguir estudis una mica més que els homes graduats. En canvi, els homes tendien a inserir-se en el món laboral una mica més que les dones. L'atur era una mica superior entre les dones. Les diferències per sexe eren de poca magnitud. L'esclat de la crisi ha modificat aquest model, tal com mostra el gràfic següent:

Inserció laboral i prossecció d'estudis, per sexe (2007-2016)



Amb la contracció del mercat laboral, tant els graduats com les graduades han incrementat la continuïtat formativa, però els homes ho han fet amb més intensitat, en tant que la seva prossecció d'estudis se situa clarament per sobre de la de les graduades. Amb les dificultats del mercat laboral, la inversió en la formació dels homes ha superat la de les dones. Aquesta diferència de comportament no sembla imputable al sistema educatiu, sinó a l'assignació de rols per part de segments socials amb prou dimensió per tenir efecte estadístic. En moments de dificultats laborals, s'aposta amb més freqüència per la formació dels homes que per la de les dones. La contrapartida és que les graduades han sobrepassat els graduats en inserció laboral i s'han mantingut també per sobre en l'atur. Però quan l'epicentre de la crisi queda enrere, l'atur minva i el mercat laboral torna a reactivar-se, la preeminència masculina en la continuïtat formativa desapareix. Els homes graduats tornen a intensificar l'orientació al treball i minven la continuïtat formativa. Llavors, els homes tendeixen a prevaldre en inserció i les dones prevalen en continuació d'estudis i en atur.

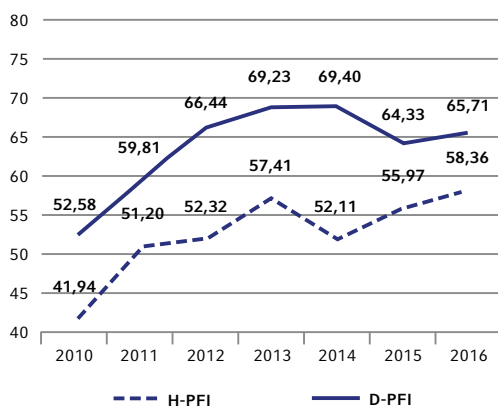
### 10. Tant al grau mitjà com al superior, continua creixent la percepció de la relació existent entre la feina i els estudis.

La crisi ha erosionat la percepció de relació entre estudis cursats i feina exercida. En l'estudi de 2007, un 80% dels graduats ocupats percebién una relació entre feina i estudis. La manca d'ofertes laborals i les dificultats per aconseguir una ocupació, conseqüències de la crisi, han portat els graduats, quan no han tingut una opció millor, a acceptar feines més distants de la seva especialitat. Per al grau mitjà, la relació percebuda arriba a un mínim de 67,59% el 2013. Per al superior, el mínim és del 62,06% el 2014. Des d'aleshores, la percepció de relació augmenta, més lentament en el cas del grau mitjà, que arriba al 72,54% el 2016, i més vigorosament en el cas del superior, que arriba a 69,40% el 2016, i tendirà a superar el mitjà, com abans de la crisi.

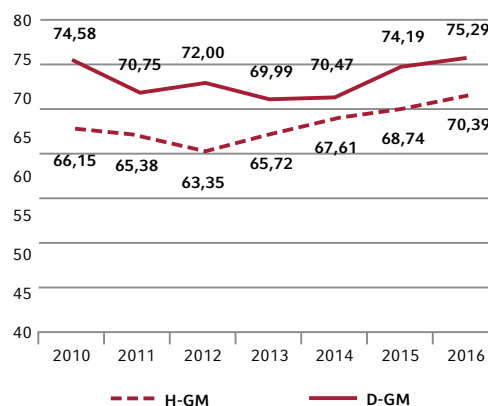
### 11. La percepció de relació entre estudis cursats de PFI i de grau mitjà i feina exercida és superior entre les dones, però es més favorable als homes graduats de grau superior.

Des de l'any 2010, quan l'estudi d'inserció registra per primer cop la percepció del grau de relació entre la feina exercida i els estudis cursats, s'observa una percepció més gran de relació entre les dones en el cas dels PQPI i PFI i també en el cas del grau mitjà. En el grau superior, en canvi, són els homes els que perceben més relació entre feina i estudis, amb una diferència que tendeix a incrementar-se amb el pas dels anys. En tots els casos la percepció de relació tendeix a créixer en els darrers anys, recuperant o fins i tot superant els valors de 2010.

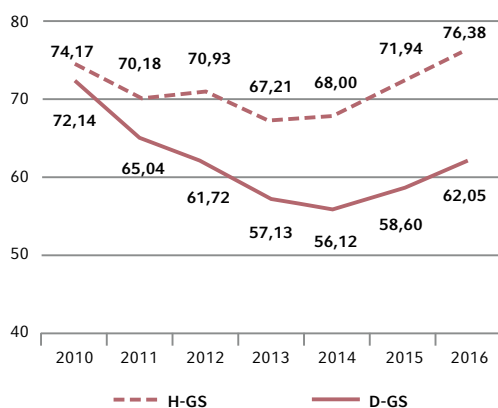
Percepció de la relació entre la feina i els estudis de PQPI / PFI, per sexe



Percepció de la relació entre la feina i els estudis de GM, per sexe



Percepció de la relació entre la feina i els estudis de GS, per sexe





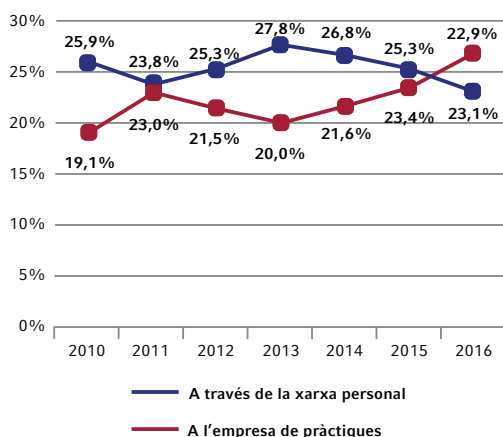
## 12. Creix la percepció d'utilitat del cycle cursat per trobar feina.

L'enquesta inquireix els graduats ocupats sobre la utilitat dels estudis cursats per trobar feina, quan no la tenien anteriorment. Prop del 80% dels graduats (79,93%) reconeixen la utilitat del cycle per a l'obtenció de la feina que tenen en el moment de l'enquesta. Aquest nivell de reconeixement d'utilitat és superior al de l'any anterior, quan era del 76,34%. Aquest creixement s'ha produït tant en el grau mitjà com en el superior. I tant entre els homes com entre les dones.

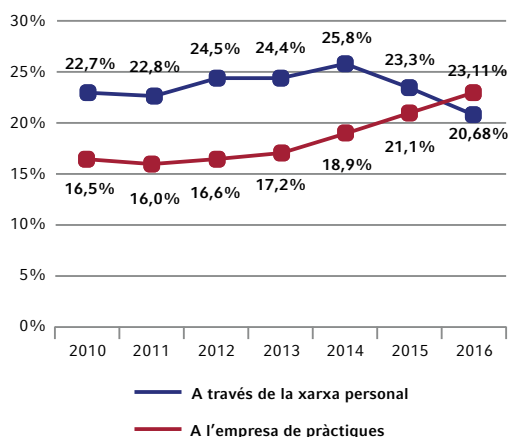
## 13. L'empresa de pràctiques esdevé el canal d'intermediació laboral més efectiu.

Al llarg de la crisi, el canal més eficaç per a l'obtenció d'ocupació ha estat la xarxa de contactes personals. A falta d'ofertes d'ocupació en el mercat laboral, els graduats han recorregut, per trobar feina, al suport de la seva xarxa de contactes, que inclou familiars i amics. Naturalment, les feines trobades per aquesta via han estat sovint distants de l'especialitat cursada. Però la reactivació del mercat laboral ha fet decaure la importància d'aquest canal. El 2016 l'empresa de pràctiques, on els graduats han tingut l'oportunitat de mostrar les seves aptituds, ha sobrepassat en efectivitat la xarxa personal de contactes i, com era d'esperar, ha esdevingut el canal d'intermediació laboral més efectiu.

Vies que han proporcionat la feina als graduats ocupats de grau mitjà (2010-2016)



Vies que han proporcionat la feina als graduats ocupats de grau superior (2010-2016)



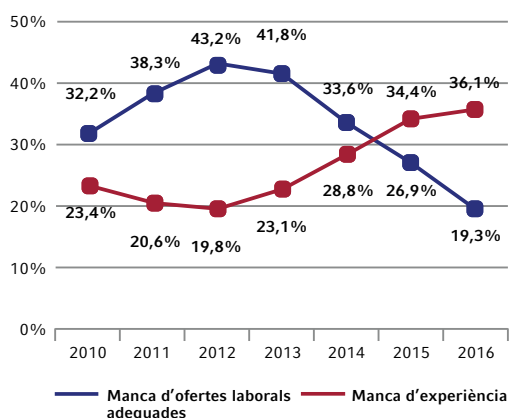
## 14. Es mantenen les diferències per sexes en les vies per a l'obtenció d'ocupació.

Com en anys anteriors, els homes graduats obtenen millors resultats que les dones a través de canals que els poden prestar un suport més proper: la xarxa de relacions personals, el centre docent o l'empresa familiar. Les dones superen els homes en ocupació obtinguda per canals menys assistits: l'empresa de pràctiques, la resposta a anuncis o l'enviament del currículum sense respondre a un anunci. Tot i que l'empresa de pràctiques és ja la via més efectiva, tant per a homes com per a dones, la segona via en importància és, per als homes, la xarxa personal i, per a les dones, la tramesa de currículum. En resum, els graduats tendeixen a trobar ocupació per vies més favorables i les dones, per vies més imparcials.

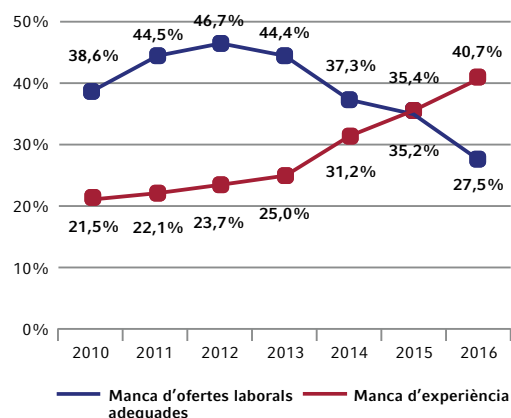
### 15. La manca d'experiència ha esdevingut l'obstacle més sovint assenyalat pels graduats pel que fa a l'ocupació.

Fins al 2014, el factor més invocat pels graduats no ocupats com a obstacle per trobar feina era la manca d'ofertes laborals adequades. Tanmateix, el 2015 la manca d'experiència va esdevenir la dificultat assenyalada més sovint. En l'estudi de 2016, els graduats desocupats encara atribueixen més pes a la manca d'experiència com a factor explicatiu de la desocupació i menys pes a la manca d'ofertes adequades. L'experiència obtinguda en les pràctiques formatives en centres de treball, tot i el seu innegable valor, ja que l'empresa de pràctiques ha esdevingut la principal via d'inserció, no és suficient per inspirar prou confiança entre els altres ocupadors. Un argument a favor de la formació dual.

Motius més invocats pels graduats de GM com a obstacles per trobar feina (2010-2016)



Motius més invocats pels graduats de GS com a obstacles per trobar feina (2010-2016)

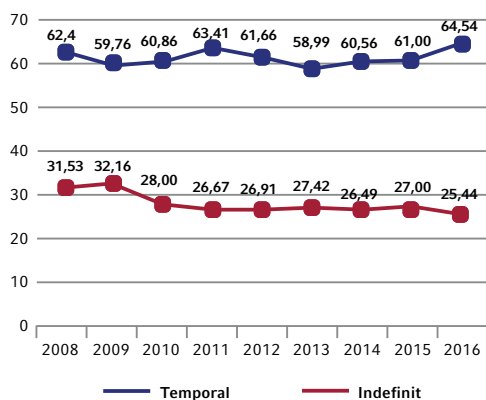




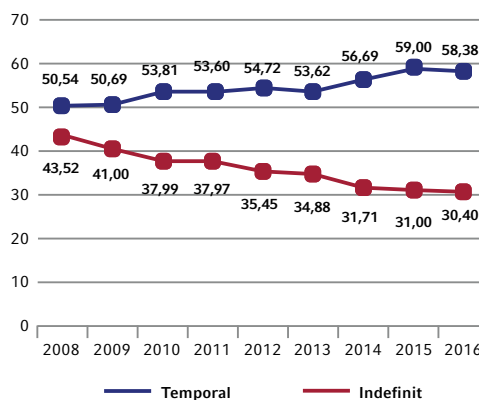
### 16. La temporalitat tendeix a créixer gràcies a la contractació indefinida.

Com era d'esperar, al llarg de la crisi la contractació temporal ha tendit a augmentar, mentre que la indefinida s'ha reduït. Prenent com a referència les proporcions de la contractació de l'estudi de 2008 (any d'inici de la crisi, però abans de les reformes laborals de 2010 i de 2012), observem que la contractació temporal ha crescut 2,14 punts al grau mitjà (del 62,40% el 2008, fins al 64,54% el 2016), i 7,84 punts al grau superior (del 50,69% el 2009, fins al 58,38% el 2016). En el mateix període, la contractació indefinida declarada en el nivell de l'enquesta s'ha reduït entre els graduats de grau mitjà en 6,09 punts (del 31,53% el 2008, fins al 25,44% el 2016) i en 13,12 punts entre els de grau superior (del 43,12% el 2008, fins al 30,40% el 2016). Simultàniament, l'autoocupació i altres situacions d'ocupació han crescut lleument.

Contractes temporals i indefinits de GM



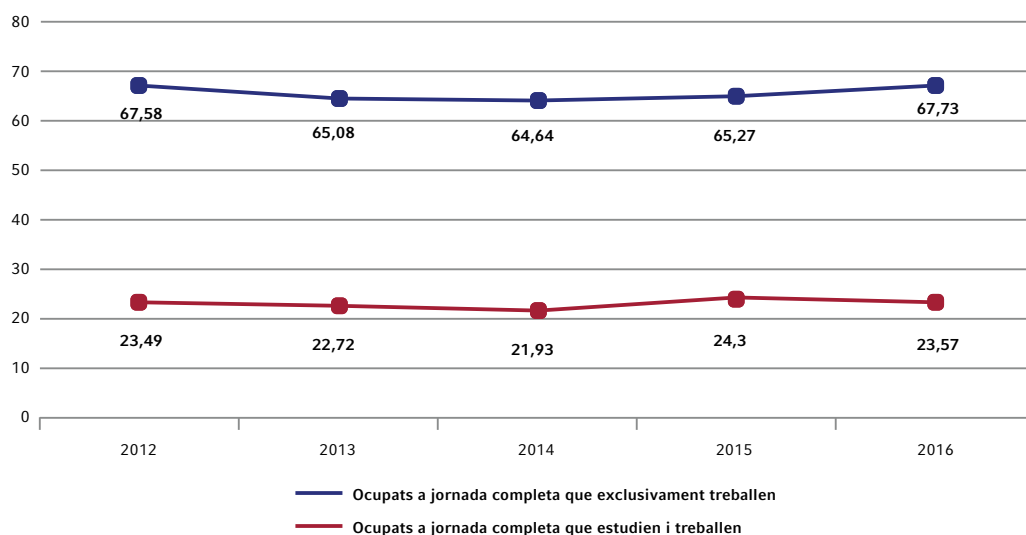
Contractes temporals i indefinits de GS



### 17. La proporció de graduats ocupats a jornada completa és més alta entre els que exclusivament treballen que entre els que estudien i treballen.

Com era també d'esperar, la porció d'ocupats a jornada completa és significativament més alta entre aquells graduats que exclusivament treballen que entre aquells que compaginen treball i estudis. En aquest darrer cas, la situació més freqüent és l'ocupació a temps parcial, que els permet combinar estudis i feina més còmodament. No arriben al 25% els que, combinant estudis i feina, estan ocupats a jornada completa. Inversament, entre els que estan dedicats exclusivament a treballar l'ocupació a jornada completa afecta dos terços del total.

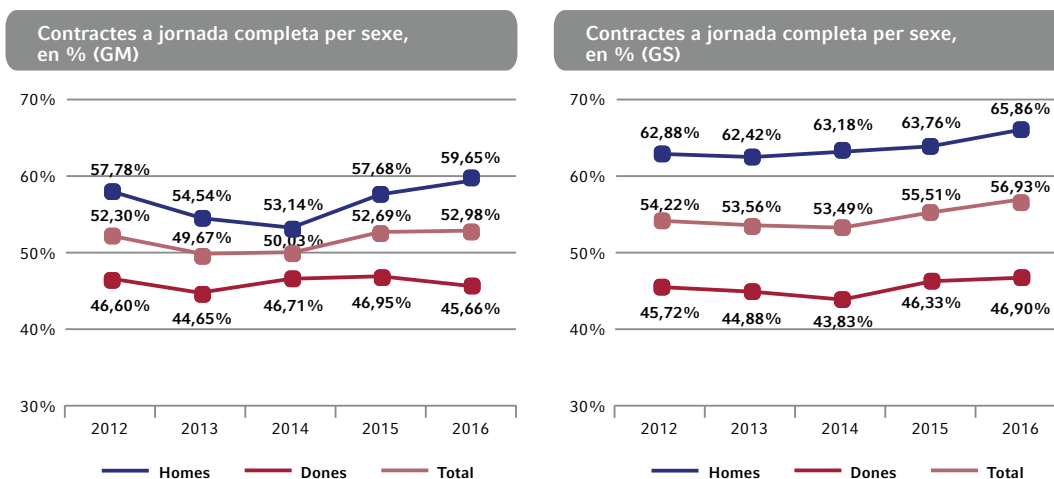
Ocupats a jornada completa, en % (GM+GS)





### 18. La proporció de graduats a jornada completa tendeix a créixer des de 2013, però presenta diferències per sexe i graus.

La porció de graduats que treballa a jornada completa ha tendit a créixer com a mínim des de 2013, quan representaven un 49,09% del total d'ocupats, fins al 2016, quan representa el 55,34%. Tanmateix, aquestes xifres globals amaguen diferències de grau i sexe. L'increment ha estat semblant als dos graus. Al grau mitjà, des de 2013 ha crescut 3,31 punts: del 49,67% el 2013 al 52,98% el 2016. Al grau superior, va creixent des de 2014 i acumula 3,44 punts d'increment fins arribar al 56,93% el 2016. La proporció d'ocupats a jornada completa s'ha mantingut més alta al grau superior. Però si mirem les diferències, comprovarem que hi ha poca diferència entre les dones de grau mitjà i les de grau superior. La raó, doncs, de l'avantatge global que té el grau superior està en el nivell més alt d'ocupació a jornada completa que hi assolixen els homes graduats.

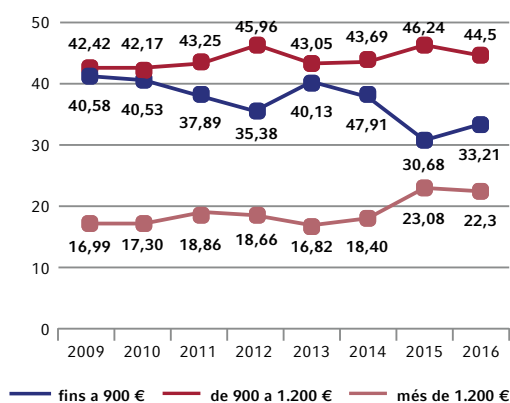


Si calgués explicar les diferències que s'observen entre homes i dones dins de cada grau, caldria evitar la temptació d'atribuir-les en exclusiva a un tracte diferenciat per sexes en el mercat laboral. Cal tenir present que les dones sobrepassen els homes en compaginació de treballs i estudis, per la qual cosa poden tenir més disposició a cercar feina a temps parcial. També cal tenir present que els homes predominen clarament en la major part de les professions industrials, en què és més freqüent la jornada completa. En canvi, les dones tenen més representació en les professions de serveis, en què són més freqüents les jornades parcials.

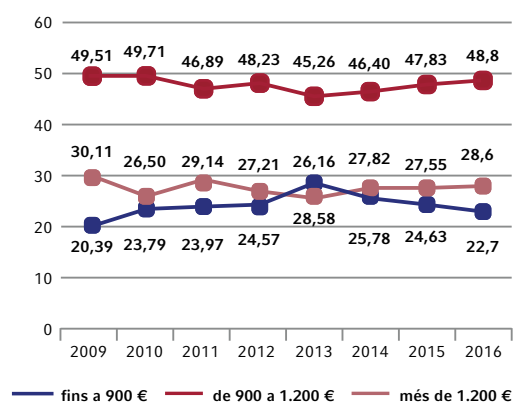
### 19. El nivell d'ingressos del treball dels graduats tendeix a millorar des de 2013.

El nivell de les rendes del treball dels graduats ocupats a jornada completa no ha experimentat canvis dràstics a mitjà termini. En el grau superior s'observa una tendència a una lleu erosió dels nivells d'ingressos mensuals nets fins al 2013, seguida d'una tendència gradual a la millora a partir d'aquesta data, amb una caiguda de la proporció dels ingressos més baixos i una creixent proporció d'ingressos de les franges mitjana (de 900 a 1.200 euros mensuals nets) i alta (més de 1.200 euros). En el grau mitjà, la tendència és més erràtica i fins i tot s'observa un repunt dels ingressos de la franja inferior el 2016, a costa de les franges mitjana i superior, sens perjudici d'una millor situació que la que s'observa en qualsevol any entre el 2009 i el 2014.

Distribució dels ingressos mensuals nets del treball dels graduats, en % (GM)



Distribució dels ingressos mensuals nets del treball dels graduats, en % (GS)



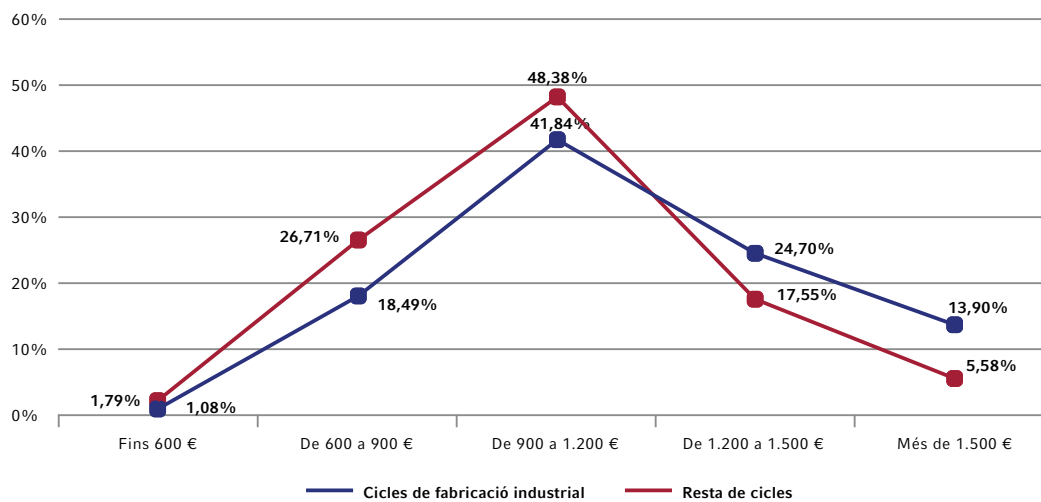




## 20. Les condicions de treball són, en general, més favorables en els cicles de fabricació industrial que en la resta de cicles.

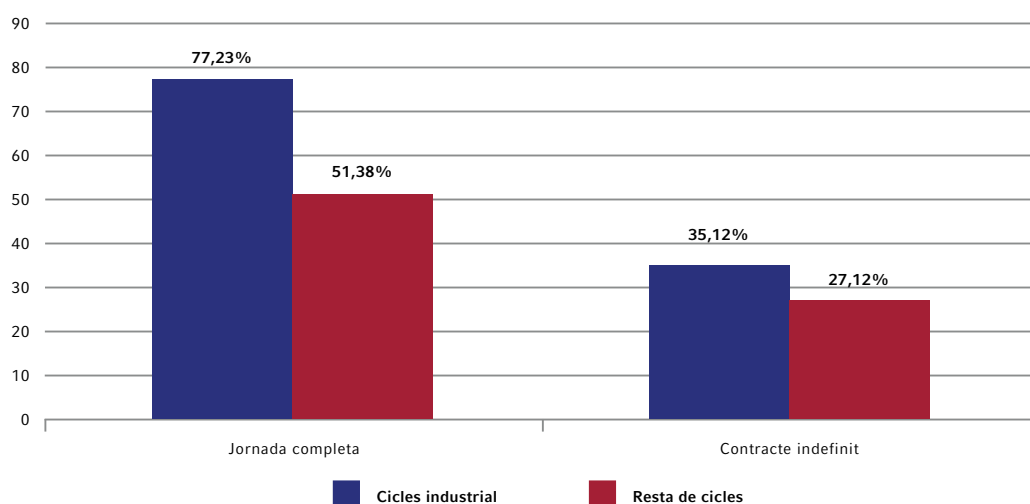
Els nivells de les rendes derivades del treball no només varien amb les variables de grau i sexe, també les diferències per sectors són rellevants. La comparació dels nivells d'ingrés assolits pels ocupats a jornada completa en cicles directament dedicats a la fabricació industrial amb la resta de cicles mostra un clar avantatge dels nivells de renda assolits pels graduats de professions de fabricació industrial. Tenen menys proporció de graduats que perceben ingressos mensuals nets inferiors a 1.200 euros (61,4%, enfront del 76,9%) i 15 punts percentuals més dels que perceben ingressos superiors a 1.200 euros (38,6%, enfront del 23,1%).

Nivells d'ingressos del treball segons el tipus de cicle (cicles de fabricació industrial i resta de cicles)



Però les diferències en les condicions de treball dels graduats d'un i altre tipus de cicle no s'acaben aquí. Entre els graduats de professions directament relacionades amb la fabricació industrial, el treball a jornada completa i la contractació per temps indefinit són més abundants que entre els graduats de la resta de cicles.

Nivells d'ingressos del treball segons el tipus de cicle (cicles de fabricació industrial i resta de cicles)



En resum, la transició a l'ocupació ha millorat per als graduats d'ensenyaments professionals, considerats globalment. La velocitat d'inserció és més alta. En menys de nou mesos la meitat dels graduats té feina. La qualitat de la inserció també ha millorat, tot i el moderat increment de la temporalitat. Creixen les oportunitats d'inserció que proporciona el mateix sistema de formació professional. Quatre de cada 10 graduats troba la feina a través de l'empresa de pràctiques o del centre docent. Les distorsions generades pels anys més crus de la crisi tendeixen a remetre, però la continuïtat formativa continua en un nivell relativament alt, lleugerament per sobre de la meitat. La proporció de graduats que en el moment de l'enquesta es troba sense activitat continua reduint-se des de 2013.





## ANNEX 1. INSERCIÓ LABORAL I CARACTERÍSTIQUES DE L'OCUPACIÓ PER FAMÍLIES PROFESSIONALS I GRAUS

A la taula següent es mostren, per famílies professionals i graus, alguns dels indicadors que formen part d'aquest estudi. **S'han exclòs els càlculs que representen fins al 0,5% del total d'enquestats, perquè no s'han considerat representatius.**

Cal tenir en compte que la proporció de graduats que consideren que hi ha una relació entre la feina i els estudis previs, que tenen contracte indefinit i que tenen contracte a jornada completa, s'ha calculat sobre el total de graduats que treballen. El percentatge de graduats que cobren més de 900 euros s'ha calculat només sobre els que tenen un contracte a jornada completa.



## ANNEX 1. INSERCIÓ LABORAL I CARACTERÍSTIQUES DE L'OCCUPACIÓ PER FAMÍLIES PROFESSIONALS I GRAUS

CFGM	N respostes	N graduats	N respostes	Inserció	Estudien	Relació feina-estudis	Contractes indefinits	Contractes a temps complet	Més de 900 €
Activitats físiques i esportives	547	876	62,44%	21,02%	89,40%	58,26%	10,43%	21,73%	60,00%
Administració i gestió	1.334	1.784	74,78%	29,85%	71,13%	58,44%	24,68%	38,28%	42,76%
Agrària	137	231	59,31%	58,39%	48,91%	72,50%	30,00%	68,75%	43,64%
Arts gràfiques	103	141	73,05%	21,36%	81,55%	54,55%	18,18%	13,63%	0,00%
Comerç i màrqueting	637	892	71,41%	23,08%	77,24%	82,31%	16,32%	35,37%	44,23%
Edificació i obra civil	25	37	67,57%	68,00%	48,00%	82,35%	29,41%	82,35%	85,71%
Electricitat i electrònica	689	882	78,12%	41,80%	57,47%	68,75%	27,77%	69,79%	69,65%
Fabricació mecànica	337	421	80,05%	60,53%	46,59%	86,27%	38,72%	80,39%	81,10%
Fusta, moble i suro	56	111	50,45%	50,00%	41,07%	92,86%	10,71%	89,29%	28,00%
Hoteleria i turisme	302	690	43,77%	59,93%	39,07%	88,95%	20,99%	44,20%	81,25%
Imatge i so	54	80	67,50%	27,78%	79,63%	14,81%	26,67%	26,67%	50,00%
Imatge personal	657	1.011	64,99%	44,75%	47,49%	53,33%	18,02%	37,41%	22,73%
Indústries alimentàries	116	218	53,21%	59,48%	39,66%	72,46%	26,09%	60,86%	73,81%
Informàtica i comunicacions	1.171	1.453	80,59%	22,12%	82,32%	45,95%	25,86%	41,31%	50,47%
Instal·lació i manteniment	362	541	66,91%	51,38%	53,31%	84,41%	34,94%	80,64%	76,67%
Maritimopesquera	41	56	73,21%	53,66%	41,46%	77,27%	40,90%	95,45%	80,95%
Química	209	292	71,58%	44,98%	55,50%	63,83%	23,40%	67,02%	74,60%
Sanitat	2.724	3.990	68,27%	57,49%	45,19%	81,35%	26,24%	56,76%	77,05%
Serv. Sociocul. i a la comunitat	929	1.344	69,12%	44,78%	64,80%	78,37%	27,64%	43,02%	68,72%
Tèxtil, confecció i pell	51	109	46,79%	50,98%	66,67%	80,77%	42,30%	53,84%	7,14%
Transport i manteniment de vehicles	1.018	1.220	83,44%	40,67%	51,96%	64,01%	20,53%	61,35%	50,00%
Ensenyaments d'arts plàstiques i disseny	180	223	80,72%	23,33%	76,11%	40,48%	14,28%	11,90%	20,00%
Ensenyaments esportius	463	748	61,90%	61,98%	58,09%	61,32%	28,91%	44,20%	70,31%
<b>FPI + APD + EE</b>	<b>12.142</b>	<b>17.350</b>	<b>69,98%</b>	<b>42,59%</b>	<b>59,94%</b>	<b>72,53%</b>	<b>25,44%</b>	<b>52,98%</b>	<b>66,79%</b>

## ANNEX 1. INSERCIÓ LABORAL I CARACTERÍSTIQUES DE L'OCUPACIÓ PER FAMÍLIES PROFESSIONALS I GRAUS

CFGS	N respostes		N graduats	N respostes	Inserció	Estudien	Relació feina-estudis	Contractes indefinits	Contractes a temps complet	Més de 900 €
	N respostes	N graduats								
Activitats físiques i esportives	633	1.361	46,51%	49,45%	61,77%	72,08%	19,54%	20,05%	69,62%	
Administració i gestió	1.444	1.902	75,92%	51,80%	48,20%	72,74%	24,68%	54,74%	74,54%	
Agrària	160	194	82,47%	45,63%	45,63%	57,35%	26,47%	58,82%	77,50%	
Arts gràfiques	71	98	72,45%	56,34%	40,85%	73,68%	15,78%	65,78%	56,00%	
Comerç i màrqueting	813	1.450	56,07%	48,59%	53,26%	70,44%	37,50%	61,30%	79,93%	
Edificació i obra civil	127	211	60,19%	40,94%	60,63%	51,16%	41,86%	69,76%	80,00%	
Electricitat i electrònica	774	960	80,63%	58,91%	38,37%	81,87%	37,23%	81,48%	84,68%	
Energia i aigua	187	223	83,85%	54,01%	44,92%	55,44%	29,70%	70,29%	69,01%	
Fabricació mecànica	289	394	73,35%	70,59%	42,21%	90,68%	33,47%	83,05%	88,26%	
Fusta, moble i suro	18	24	75,00%	83,33%	16,67%	77,78%	33,33%	77,77%	85,71%	
Hoteleria i turisme	394	785	50,19%	53,81%	43,40%	71,77%	35,08%	59,27%	83,67%	
Imatge i so	405	822	49,27%	43,95%	51,60%	65,22%	22,93%	39,90%	73,56%	
Imatge personal	148	310	47,74%	58,11%	31,76%	55,50%	33,54%	47,82%	57,14%	
Indústries alimentàries	39	45	86,67%	84,62%	15,38%	72,22%	27,77%	83,33%	80,00%	
Informàtica i comunicacions	1.019	1.267	80,43%	54,17%	51,32%	89,89%	36,70%	75,69%	79,95%	
Instal·lació i manteniment	277	440	62,95%	69,68%	24,91%	76,29%	44,82%	88,79%	84,46%	
Maritimopesquera	83	98	84,69%	67,47%	32,53%	94,12%	44,11%	91,17%	90,32%	
Química	616	748	82,35%	58,93%	31,01%	77,18%	29,08%	85,01%	85,52%	
Sanitat	1.491	2.753	54,16%	50,57%	50,37%	58,94%	27,40%	49,41%	81,79%	
Seguretat i Medi Ambient	36	49	73,47%	44,44%	44,44%	25,00%	43,75%	43,75%	85,71%	
Serv. Sociocul. i a la comunitat	2.395	3.872	61,85%	49,14%	53,65%	55,60%	20,51%	31,94%	64,95%	
Tèxtil, confecció i pell	18	25	72,00%	83,33%	22,22%	84,62%	15,38%	61,53%	87,50%	
Transport i manteniment de vehicles	480	624	76,92%	57,50%	26,88%	80,14%	32,85%	80,50%	60,98%	
Ensenyaments d'arts plàstiques i disseny	523	1.062	49,25%	57,17%	35,37%	58,88%	43,69%	46,91%	65,6%	
Ensenyaments esportius	31	159	19,50%	87,10%	9,68%	31,25%	37,04%	43,75%	100,00%	
<b>FPI + APD + EE</b>	<b>12.471</b>	<b>19.876</b>	<b>62,74%</b>	<b>53,29%</b>	<b>46,54%</b>	<b>69,40%</b>	<b>30,84%</b>	<b>56,93%</b>	<b>77,35%</b>	





ANNEX 2. LLISTAT DE CENTRES QUE HI HAN PARTICIPAT





## ANNEX 2. LLISTAT DE CENTRES QUE HI HAN PARTICIPAT

El Consell General de Cambres de Catalunya i el Departament d'Ensenyament volen fer explícit el seu agraïment a tots els tutors de pràctiques professionals i als coordinadors de formació professional, així com a tots els alumnes dels diferents ensenyaments professionals que han col·laborat en aquest estudi. Gràcies a tots ells es disposa de dades actualitzades que ajuden a orientar els alumnes i a planificar aquests ensenyaments.

### CENTRES DE FORMACIÓ PROFESSIONAL INICIAL PÚBLICS

Escola de Viticultura i Enologia M. Rosell i Domènech	Institut de Llançà
Escola Agrària d'Alfarràs	Institut de Lliçà
Escola Agrària de Gandesa	Institut de Mollet del Vallès
Escola Agrària de l'Empordà	Institut de Premià de Mar
Escola Agrària de les Borges Blanques	Institut de Sales
Escola Agrària de Manresa	Institut de Tecnificació Esportiva Terres de l'Ebre
Escola Agrària de Santa Coloma de Farners	Institut de Terrassa
Escola Agrària de Tàrraga	Institut de Tona
Escola Agrària de Vallfogona de Balaguer	Institut de Vic
Escola Agrària del Pirineu	Institut Deltebre
Escola Agrària del Solsonès	Institut d'Horticultura i Jardineria
Institut Abat Oliba	Institut Eduard Fontserè
Institut Agustí Serra i Fontanet	Institut El Calamot
Institut Alexandre Deulofeu	Institut El Palau
Institut Alexandre Satorras	Institut Els Alfacs
Institut Alfons Costafreda	Institut Els Planells
Institut Almatà	Institut Enric Borràs
Institut Alt Penedès	Institut Escola de Capacitació Nauticopesquera de Catalunya
Institut Andreu Nin	Institut Escola de Sobrestants
Institut Anna De Gironella	Institut Escola del Treball (Lleida)
Institut Antoni Pous i Argila	Institut Escola del Treball (Barcelona)
Institut Ausiàs March	Institut Escola del Treball (Granollers)
Institut Badalona VII	Institut Escola d'Hoteleria i Turisme de Barcelona
Institut Baix Camp	Institut Escola d'Hoteleria i Turisme de Girona
Institut Baix Empordà	Institut Escola d'Hoteleria i Turisme (Cambrils)
Institut Berenguer d'Entença	Institut Escola Industrial
Institut Bernat El Ferrer	Institut Escola Intermunicipal del Penedès
Institut Bisbe Sivilla	Institut Estela Ibèrica
Institut Bonanova	Institut Esteve Terradas
Institut Bosc de La Coma	Institut Eugeni d'Ors (Badalona)
Institut Cal·lípolis	Institut Eugeni d'Ors (Vilafranca del Penedès)
Institut Camí de Mar	Institut F. X. Lluç i Rafecas
Institut Campclar	Institut Ferran Tallada
Institut Camps Blancs	Institut Flix
Institut Can Puig	Institut Flos i Calcat
Institut Can Vilumara	Institut Fòrum 2004
Institut Cap Norfeu	Institut Francesc Ferrer i Guàrdia
Institut Caparrella	Institut Francesc Ribalta
Institut Carles Vallbona	Institut Francesc Vidal i Barraquer
Institut Castellarnau	Institut Gabriela Mistral
Institut Castellbisbal	Institut Gallecs
Institut Castelló d'Empúries	Institut Gaudí
Institut Cavall Bernat	Institut Giola
Institut Cendrassos	Institut Guillem Catà
Institut Centre d'Alt Rendiment Esportiu	Institut Guillem de Berguedà
Institut Cirviànum de Torelló	Institut Guindàvols
Institut Comte de Rius	Institut Guinovarda
Institut d'Alcella	Institut Illa dels Banyols
Institut Daniel Blanxart i Pedrals	Institut J. V. Foix
Institut d'Aran	Institut Jaume Balmes
Institut de Badia del Vallès	Institut Jaume Huguet
Institut de Castellar	Institut Jaume I
Institut de Guissona	Institut Jaume Mimó
Institut de l'Ebre	Institut Joan Brossa
	Institut Joan Brudieu

Institut Joan Coromines  
 Institut Joan d'Àustria  
 Institut Joan Guinjoan i Gispert  
 Institut Joan Oró (Lleida)  
 Institut Joan Oró (Martorell)  
 Institut Joaquim Bau  
 Institut Joaquim Mir  
 Institut Josep Brugulat  
 Institut Josep Puig i Cadafalch  
 Institut Josep Vallverdú  
 Institut Júlia Minguell  
 Institut Julio Antonio  
 Institut La Bastida  
 Institut La Bisbal  
 Institut La Ferreria  
 Institut La Garrotxa  
 Institut La Guineueta  
 Institut La Pineda  
 Institut La Romànica  
 Institut La Segarra  
 Institut La Sénia  
 Institut La Vall de Tenes  
 Institut Lacetània  
 Institut l'Alt Berguedà  
 Institut Lauro  
 Institut Leonardo da Vinci  
 Institut Les Vinyes  
 Institut l'Estatut  
 Institut Llobregat  
 Institut Lluís Companys  
 Institut Lluís Domenèch i Montaner (Reus)  
 Institut Lluís Domènech i Montaner (Canet de Mar)  
 Institut Lluïsa Cura  
 Institut Manolo Hugué  
 Institut Manuel Vázquez Montalbán  
 Institut Mare de Déu de La Mercè  
 Institut Maremar  
 Institut Marianao  
 Institut Marina  
 Institut Martí Dot  
 Institut Martí l'Humà  
 Institut Mediterrània  
 Institut Mercè Rodoreda  
 Institut Milà i Fontanals (Vilafranca del Penedès)  
 Institut Milà i Fontanals (Igualada)  
 Institut Miquel Biada  
 Institut Miquel Martí i Pol  
 Institut Miquel Tarradell  
 Institut Mitjans Audiovisuals  
 Institut Moianès  
 Institut Moisès Broggi  
 Institut Mollerussa  
 Institut Montilivi  
 Institut Montserrat Roig  
 Institut Montsià  
 Institut Montsoriu  
 Institut Narcís Monturiol (Figueres)  
 Institut Narcís Monturiol (Barcelona)  
 Institut Narcís Oller  
 Institut Narcís Xifra i Masmitjà  
 Institut Nicolau Copèrnic  
 Institut Olivar Gran  
 Institut Palau Ausit  
 Institut Pedraforca  
 Institut Pere Alsius i Torrent  
 Institut Pere Borrell  
 Institut Pere Martell  
 Institut Poblenou

Institut Pompeu Fabra  
 Institut Priorat  
 Institut Provençana  
 Institut Puig Castellar  
 Institut Quercus  
 Institut Rafael Campalans  
 Institut Rambla Prim  
 Institut Ramon Barbat I Miracle  
 Institut Ramon Berenguer IV (Amposta)  
 Institut Ramon Berenguer IV (Cambrils)  
 Institut Ramon Casas i Carbó  
 Institut Ramon Coll i Rodés  
 Institut Ramon De La Torre  
 Institut Ramon Muntaner  
 Institut Ramon Turró i Darder  
 Institut Ribera Baixa II  
 Institut Ribera Baixa  
 Institut Ribot i Serra  
 Institut Rocagrossa  
 Institut Ronda  
 Institut Roquetes  
 Institut Rubió i Tudurí  
 Institut sa Palomera  
 Institut Sabadell  
 Institut s'Agulla  
 Institut Salvador Espriu  
 Institut Salvador Seguí  
 Institut Sant Feliu de Guíxols  
 Institut Santa Coloma Farners  
 Institut Santa Eugènia  
 Institut Santa Eulàlia  
 Institut Serrallarga  
 Institut Severo Ochoa  
 Institut Sòl de Riu  
 Institut Terra Alta  
 Institut Thos i Codina  
 Institut Torre de Malla  
 Institut Torre Roja  
 Institut Torrevicens  
 Institut Vall d'Hebron  
 Institut Vallvera  
 Institut Vescomtat de Cabrera  
 Institut Vidreres  
 Ses Ernest Lluch i Martí  
 Ses Pont del Diable

#### **CENTRES DE FORMACIÓ PROFESSIONAL INICIAL PRIVATS**

Acadèmia Núria  
 Acser  
 Activitats Professionals del Vallès  
 Anna Vilamanyà  
 Arco  
 Arts i Tècniques de la Moda  
 Bemen 3  
 Català Comercial (Santa Coloma de Gramenet)  
 Català Comercial (Barcelona)  
 Centre de Formació Creatiu i Tècnic Sabadell  
 Centre d'Estudis Catalunya  
 Centre Villar  
 CETT  
 CEV Barcelona  
 CEYR-Villarroel  
 Cingle  
 Comercial Català  
 Cultura Pràctica  
 Cultural



Dolmen  
 Edgar  
 Educem II  
 Eixample Clínic  
 El Clot  
 El Pinar de Nuestra Señora  
 Empordà-San José  
 Episcopal-Mare de Déu de l'Acadèmia  
 Escola Pia de Sarrià-Calassanç  
 Escola Familiar Agrària Quintanes  
 Escola Professional Salesiana  
 Escola d'Aprenents SEAT  
 Escola Pia de Mataró  
 Escola Pia d'Olot  
 Escola Pia Nostra Senyora  
 Escola Tècnica Girona, SI  
 Escola Tècnica-Professional Xavier  
 Escola d'FP Oscus  
 Eserp  
 Espallargas  
 Euroaula  
 FEV-Escola Solc Nou  
 Figueres  
 Formapactic  
 Forma't  
 Formatic Barna  
 Francesc Pejoan  
 Frandaser  
 Freta (Mataró)  
 Freta (Calella)  
 Fundació Prat  
 Fundació UAB  
 Igualada  
 Ilerna  
 Institució Cultural del C.I.C.  
 ITES-Ciape  
 Jaume Balmes  
 Jaume Viladoms  
 Joan Maragall  
 Joan Pelegrí  
 Joan XXIII (Tarragona)  
 Joan XXIII (Barcelona)  
 Joviat  
 La Salle Barceloneta  
 La Salle de Gràcia  
 La Salle Mollerussa  
 Llefà  
 López Vicuña  
 Mare de Déu del Carme  
 Maria Rosa Molas  
 Martínez  
 Monlau  
 Montserrat  
 Nuestra Señora de La Consolación  
 Núria Vilella  
 Palcam  
 Parc Estudi  
 Perruqueria i Estètica Badalona  
 Regina Carmeli  
 Roca  
 Roger de Llúria  
 Sagrat Cor-Sarrià  
 Salesians Sant Vicenç Dels Horts  
 Sant Antoni M. Claret  
 Sant Domènec Sàvio (Badalona)  
 Sant Domènec Sàvio (Terrassa)  
 Sant Francesc  
 Sant Gabriel

Sant Ignasi  
 Sant Joan de Déu  
 Sant Josep Obrer  
 Santa Maria dels Apòstols  
 Santa Teresa de Jesús  
 Santapau-Pifma  
 Santíssima Trinitat  
 Segle XX  
 Stucum  
 Taller Ginebró  
 Taulé Viñas  
 Thuya  
 Treball del Ripollès  
 Túrbula  
 UBAE Centre de Formació  
 Xarxa

### **CENTRES D'ARTS PLÀSTIQUES I DISSENY PÚBLICS**

EA de Vic  
 EA Josep Serra i Abella  
 EA Llotja  
 EA Olot  
 EA Ondara  
 EA Pau Gargallo  
 Escola Art de Manresa  
 Escola Art de Reus  
 Escola Art de Rubí  
 Escola Art de Tarragona  
 Escola Art de Terrassa  
 Escola Art Illa  
 Escola Art La Garriga  
 Escola Art Sant Cugat del Vallès  
 Escola Art Vilanova i La Geltrú  
 Escola d'Art Municipal Leandre Cristòfol  
 Escola Municipal d'Art Arsenal  
 La Industrial

### **CENTRES D'ARTS PLÀSTIQUES I DISSENY PRIVATS**

Centre Disseny Groc  
 Escola Art Móra La Nova  
 Institució Cultural del C.I.C.

### **CENTRES D'ENSENYAMENTS ESPORTIUS PÚBLICS**

EFTE Escola Catalana de l'Esport  
 EFTE de Grad Mie i Superior dera Val d'Aran  
 Institut Agustí Serra i Fontanet  
 Institut Alexandre Satorras  
 Institut Escola del Treball  
 Institut Jaume I  
 Institut Pere Alsius i Torrent  
 Institut Quercus  
 Institut Rambla Prim  
 Institut Rocagrossa

### **CENTRES D'ENSENYAMENTS ESPORTIUS PRIVATS**

Escola Pia de Sarrià-Calassanç  
 Institució Cultural del C.I.C.  
 Joviat  
 Sant Ignasi

### **CENTRES ENSENYAMENTS ARTÍSTICS SUPERIORS PÚBLICS**

CSD Institut del Teatre  
EA De Vic  
EA Josep Serra i Abella  
EA Llotja  
EA Ondara  
ES de Conservació i Restauració de Béns Culturals de Catalunya

### **CENTRES ENSENYAMENTS ARTÍSTICS SUPERIORS PRIVATS**

Centre Superior de Música Liceu  
Escola Superior de Disseny Felicidad Duce

### **CENTRES PFI (PROGRAMES DE FORMACIÓ I INSERCIÓ)**

#### **PÚBLICS**

Ajuntament d'Argentona  
Ajuntament de Badia del Vallès  
Ajuntament de La Garriga  
Ajuntament de L'Hospitalet de Llobregat  
Ajuntament de Mataró  
Ajuntament de Sabadell  
Ajuntament de Sant Andreu de la Barca  
Ajuntament de Santa Margarida i el Monjos  
Ajuntament de Vilafranca del Penedès  
Escola Municipal de la Llar  
Fundació Barberà Promoció  
IMDL Vallsgenera  
Institut Abat Oliba  
Institut Agustí Serra i Fontanet  
Institut Alfons Costafreda  
Institut Alt Penedès  
Institut Antoni Torroja  
Institut Baix Empordà  
Institut Bellvitge  
Institut Cal·lípolis  
Institut Camps Blancs  
Institut Caparrella  
Institut Carles Rahola i Llorens  
Institut Castell dels Templers  
Institut Castellbisbal  
Institut Castellet  
Institut Consell de Cent  
Institut Daniel Blanxart i Pedrals  
Institut de Badia del Vallès  
Institut de Flix  
Institut de Mollet del Vallès  
Institut de Santa Coloma de Farners  
Institut de Terrassa  
Institut de Vic  
Institut d'Horticultura i Jardineria  
Institut Eduard Fontserè  
Institut El Palau  
Institut Escola del Treball  
Institut Escola Industrial  
Institut Esteve Terradas i Illa  
Institut Euclides  
Institut Eugeni d'Ors  
Institut Francesc Ribalta  
Institut Guillem Catà  
Institut Isaac Albéniz  
Institut Jaume Huguet  
Institut Jaume Mimó  
Institut Joan Ramon Benaprès

Institut Josep Brugulat  
Institut Josep Lladonosa  
Institut Julio Antonio  
Institut Ribot i Serra  
Institut Roger de Flor  
Institut Serrallarga  
Institut Terra Roja  
Institut Torre Roja  
Institut Vall d'Hebron  
Institut Vila-seca  
Patronat Municipal d'Ocupació de l'Aj. de Ripollet  
PTT Altafulla  
PTT Amposta  
PTT Anoià Sud  
PTT Arenys de Mar  
PTT Badalona  
PTT Baix Maresme  
PTT Berguedà  
PTT Calafell  
PTT Cambrils  
PTT Cardedeu  
PTT Castelldefels  
PTT El Prat de Llobregat  
PTT El Vendrell  
PTT Escola d'Hoteleria i Turisme de Barcelona  
PTT Escola Viver Castell de Sant Feliu  
PTT Esplugues de Llobregat  
PTT Figueres  
PTT Gavà  
PTT Girona  
PTT Granollers  
PTT Guixols - Vall d'Aro  
PTT Igualada  
PTT Institut Anna Gironella de Mundet  
PTT Institut Escola del Treball  
PTT Institut La Guineueta  
PTT Institut Lluïsa Cura  
PTT Institut Mare de Déu de la Mercè  
PTT Institut Poblenou  
PTT La Seu d'Urgell  
PTT L'Hospitalet de Llobregat  
PTT Lleida  
PTT Lloret de Mar  
PTT Mancomunitat de Municipis de l'Alt Penedès  
PTT Manlleu  
PTT Manresa  
PTT Mataró  
PTT Molins de Rei  
PTT Mollerussa - Tàrraga  
PTT Montcada i Reixac  
PTT Montornès del Vallès  
PTT Mont-roig del Camp  
PTT Olot - La Garrotxa  
PTT Palamós - Palafrugell  
PTT Palau-solità i Plegamans  
PTT Reus  
PTT Rubí  
PTT Sabadell  
PTT Salou  
PTT Salt  
PTT Sant Adrià del Besòs  
PTT Sant Boi de Llobregat  
PTT Sant Celoni  
PTT Sant Cugat del Vallès  
PTT Sant Feliu de Llobregat  
PTT Sant Joan Despí  
PTT Sant Pere de Ribes  
PTT Sant Vicenç dels Horts



PTT Tarragona  
 PTT Terrassa  
 PTT Torelló  
 PTT Torredembarra  
 PTT Tortosa  
 PTT Vall d'Aran  
 PTT Vic  
 PTT Viladecans  
 PTT Vilafranca del Penedès  
 PTT Vilanova i la Geltrú

### **CENTRES PFI (PROGRAMES DE FORMACIÓ I INSERCIÓ)**

#### **PRIVATS**

Acadèmia Herpa, SCP  
 Acció 90, Centro de estudios, SRL  
 Acser  
 Activitats Professionals del Vallès  
 Associació per a joves TEB  
 Casal dels Infants per l'acció social als barris  
 Català Comercial  
 Centre de Formació Ocupacional Nova Tècnica, S.L.  
 Centre de formació per a joves La Carena  
 Centre d'Estudis i Orientació Professional, SL  
 Centre d'Estudis Politécnics  
 Centre Tècnic d'Automoció  
 Colomer  
 Colònia Agrícola Santa Maria del Vallès  
 Consorci Ripollès Desenvolupament  
 Cultura Pràctica  
 Educem II  
 El Clot  
 Escola de Turisme Baix Penedès  
 Escola d'Oficis Industrials Pla d'Urgell  
 Escola Gremial d'Electricistes i Fontaneria  
 Escola Noves Tendències, SL  
 Escola Pia Calassanci  
 Escola Pia de Catalunya

Escola Pia de Mataró  
 Escola Pia d'Igualada  
 Escola Pia Sant Antoni  
 Escola Professional Salesiana  
 Estudi Imatge  
 Femarec  
 Formació pel Desenvolupament Professional Aula SL  
 Frandaser  
 Fundació ADSIS  
 Fundació Comtal  
 Fundació El Llindar  
 Fundació Marianao  
 Fundació P. Obra Social Comunitària de Bellvitge  
 Fundació Populus Alba  
 Fundació Privada Gentís  
 Fundació Privada Trinijove  
 Girona  
 Granja-Escola Sinaí  
 Impulsem, SCCL  
 Jaume Balmes  
 Jaume Viladoms  
 Joan Maragall  
 Joan XXIII  
 Llefà  
 Monlau  
 Núria Vilella  
 Oscus  
 Parc Estudi  
 Parròquia Sant Bernat  
 Pons  
 Roca  
 Salesians de Sant Jordi  
 Salesians Sant Jordi - PES Lleida  
 Sant Domènec Savio  
 Sant Francesc  
 Santapau-Pifma  
 Segle XX  
 Stucum



ANNEX 3. ENQUESTA CENSAL SOBRE INSERCIÓ  
LABORAL 2016



## ANNEX 3. ENQUESTA CENSAL SOBRE INSERCIÓ LABORAL 2016

### Dades sobre l'alumne/a

Codi:

Nom i cognoms:

Edat:

Codi cicle:

Marqueu la casella si l'alumne/a ha cursat el CF en DUAL o Alternança

Telèfon:

### Dades relacionades amb el moment que es fa l'enquesta

#### 1. Quina és la teva situació actual? (marqueu la resposta amb una )

- Estic buscant feina .....1 (passa a la pregunta 2)  
 Continuo estudiant ..... 2 (passa a la pregunta 3)  
 Estudio i treball ..... 3 (passa a la preguntes 3, 4 i 5, 6 i 7)  
 Estic treballant ..... 4 (passa a la preguntes 4 i 5, 6 i 7)

#### 2. Què creus que t'impedeix trobar feina?

- Em falta formació ..... 1  
 Em falta experiència ..... 2  
 Falta d'ofertes econòmicament atractives ..... 3  
 Falta d'ofertes laborals adequades a la meva formació ..... 4  
 Busco feina prop de casa i només en trobo en empreses llunyanes ..... 5  
 No en busco ..... 6  
 Altres situacions personals ..... 7

#### 3. Què estàs estudiant actualment?

- Un estudi de cicles de GM ..... 1  
 Un estudi de cicles de GS ..... 2  
 Curs d'accés o preparació per a la prova d'accés a GS ..... 3  
 Batxillerat ..... 4  
 Estudio a la universitat a partir del CFGS que vaig fer ..... 5  
 Altres ..... 6

#### 4. La feina actual està relacionada amb els estudis de CF que vas fer?

- Sí ..... 1  
 NO ..... 2

#### 4a. Tenies aquesta feina quan vas iniciar els estudis de CF?

- Sí ..... 1 (passa a la pregunta 5)  
 NO ..... 2 (passa a la pregunta 4b)

#### 4b. Es estudis de CF que vas realitzar t'han facilitat l'obtenció d'aquesta feina?

- Sí ..... 1  
 NO ..... 2

#### 5. Com vas trobar aquesta feina?

- A través del centre on vaig realitzar el CF (borsa de treball, professors...) ..... 1  
 A través de l'empresa o empreses on vaig fer les pràctiques ..... 2  
 Una ETT ..... 3  
 Un servei de col·locació (Oficines de Treball de la Generalitat,...) ..... 4  
 Treball en l'empresa familiar ..... 5  
 Treball en la meva pròpia empresa ..... 6  
 Responent a un anunci (diari, internet...) ..... 7  
 Enviant un currículum vitae a l'empresa per iniciativa pròpia ..... 8  
 A través d'un amic, un conegut o un familiar ..... 9  
 Mitjançant una oposició ..... 10  
 A través d'un representant ..... 11

**6. Quin tipus de contracte tens?**

- Contracte temporal ..... 1
- Contracte indefinit ..... 2
- Treball pel meu compte ..... 3
- Altres (digues quin tipus) .....

**6a. El contracte que tens és:**

- A temps complet ..... 1
- A temps parcial ..... 2

**7. Quin salari net mensual guanyes?**

(només en contractes a temps complert)

- Fins a 600 euros ..... 1
- De 600 a 900 euros ..... 2
- De 900 a 1.200 euros ..... 3
- De 1.200 a 1.500 euros ..... 4
- Més de 1.500 euros ..... 5





Consell General de Cambres  
de Catalunya



Generalitat de Catalunya  
**Departament d'Ensenyament**

[WWW.CAMBRESCAT.ORG](http://WWW.CAMBRESCAT.ORG)

[WWW.GENCAT.CAT](http://WWW.GENCAT.CAT)