

## **PODEM ESTUDIAR L'AMBIENT D'UNA CLASSE?**

La influència de l'ambient o clima que es produeix en una aula on treballa i conviu un grup-classe és un factor d'enorme influència en el benestar personal dels components del grup (desenvolupament afectiu) i en el rendiment acadèmic d'aquests (desenvolupament cognitiu).

La nostra experiència i la intuïció ens ho corrobora. Però ja va ser en Lewin (1936) que formulà que la conducta humana està determinada per la complexa interacció entre l'individu i el seu entorn. També nombrosos estudis, com els de Anderson & Burns, 1989; Borich, 1988; Fraser & Walberg, 1991 investigaren aquesta relació.

Fou Moos (1979) qui va prova de conceptualitzar el clima social i mesurar-lo. Dels seus estudis va concloure que el clima social està format per tres dimensions: les relacions socials, el creixement personal i el manteniment o canvi de sistema. A través de les escales dissenyades per ell defensa que les percepcions que tenen els alumnes ens proporcionen una important perspectiva per a les intervencions educatives.

El grup-classe, que passa tant de temps en la seva aula, és d'una rellevant importància per als estudiants. En aquesta ocasió hem volgut estudiar o quantificar aquest ambient. Des de la recerca educativa s'utilitzen diferents instruments des d'enfocaments diversos.

En aquesta "aproximació" hem utilitzat l'escala de percepció CES (Classroom Environment Scale), o escala d'Ambient de classe. Fou dissenyada i elaborada al Laboratori d'Ecologia Social de la Universitat de Stanford (Carolina) amb la direcció de Moos, Moos y Trickett (1989). Es basa en les percepcions que els membres del grup tenen de les interaccions dins de la classe. És una mesura de clima social i el seu objectiu és mesurar i descriure "les relacions professor-alumne i alumne-alumne".

Hem utilitzat el manual elaborat per TEA edicions S.A que el 1989 adaptar l'escala original.

El qüestionari en la seva versió complerta consta de 90 ítems que mesuren vuit subescales. Hem estudiat la categoria de relacions i ens hem detingut en les tres subescales. Aquestes són les següents:

- ◆ **IMPLICACIÓ:** Mesura el grau en què els alumnes mostren interès per les activitats de la classe, participen en les dinàmiques i com gaudeixen de l'ambient creat.n
- ◆ **AFILIACIÓ:** Nivell d'amistat entre els alumnes i com s'ajuden en les seves tasques, es coneixen i gaudeixen treballant junts.
- ◆ **PROFESSORAT.** Ajuda del professor o grau d'interès, amistat i sinceritat que el professor demostra cap als seus alumnes. Grau d'ajuda, preocupació i amistat pels alumnes (comunicació oberta amb els alumnes, confiança en ells i interès per les seves idees). Per exemple, ítem 12 "El professor mostra interès personal pels alumnes".

## **ELS GRUPS**

En aquest estudi hem presaplicat el qüestionari a tres grup-classe de secundària: 2C (de 2n d'ESO) amb 16 alumnes, 3B (de 3r d'ESO) amb 20 alumnes i 4B (de 4t d'ESO) amb 23 alumnes.

El qüestionari s'aplicà durant el mes de març i es recolliren les respostes de forma anònima.

Hem aplicat el test de confiança amb el coeficient Alpha de Cronbach, i ens ha donat uns valors mitjans del 0,768<sup>1</sup>. Una puntuació que altres estudis com el de Arévalo (2002) s'acostaren per als tres subcamps a: 0,85, 0,78 i 0,90 respectivament.

## **QUINS RESULTATS HEM OBTINGUT?**

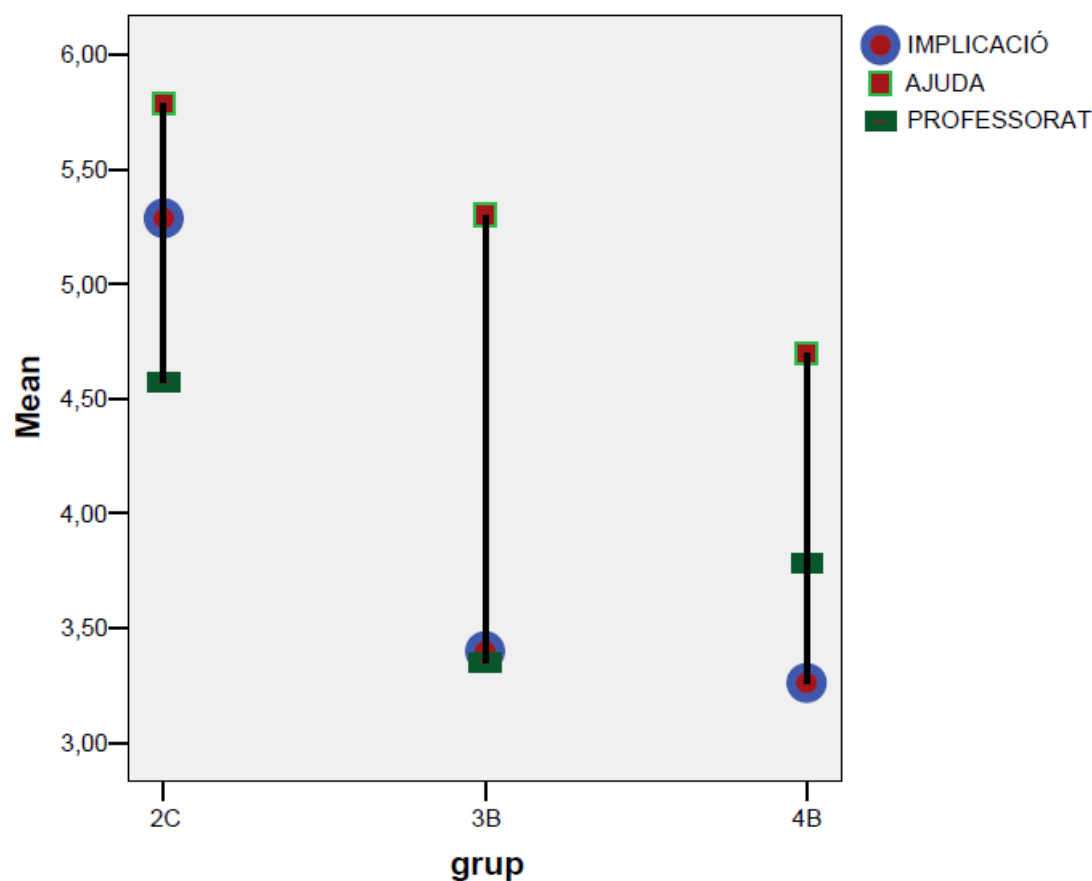
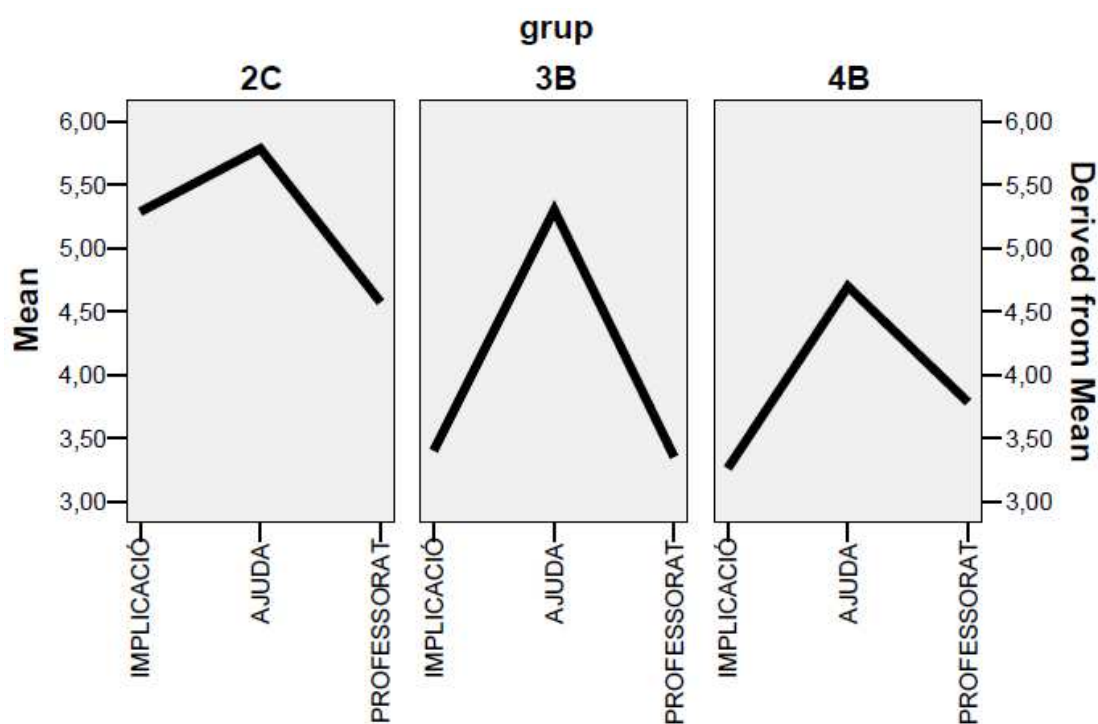
El qüestionari presentava 30 preguntes, 10 per a cada subescala. Els alumnes responien a cada ítem amb Vertader o Fals. La correcció es fa a partir d'una plantilla, obtenint una puntuació directa que va de 0 a 10 punts per a cada subescala.

Les mitjanes i desviacions típiques són les següents:

grup		IMPLICACIÓ	AJUDA	PROFESSORAT
2C	Mean	5,2857	5,7857	4,5714
	N	14	14	14
	Std. Deviation	2,72957	1,80506	1,98898
3B	Mean	3,4000	5,3000	3,3500
	N	20	20	20
	Std. Deviation	2,28035	1,92217	1,63111
4B	Mean	3,2609	4,6957	3,7826
	N	23	23	23
	Std. Deviation	2,02748	1,91726	1,85758
Total	Mean	3,8070	5,1754	3,8246
	N	57	57	57
	Std. Deviation	2,41601	1,90978	1,84316

---

<sup>1</sup> Un índex de confiança superior a 0,75 és acceptable, i quan arriba a 0.9 és elevat, de tal manera que els resultats obtinguts seran els mateixos quan s'apliqui a una població de característiques semblants i es realitzi en sles mateixes condicions d'aplicació (Hernández R., Fernández-Collado C., Baptista P., 2007).



De l'observació dels resultats:

- ◆ El grup 2C és el que presenta unes millors mitjanes en totes les tres subescales.
- ◆ La subescala AJUDA que recull la percepció d'ajuda mútua entre els companys és la més alta en els tres grups.
- ◆ La mitjana d'IMPLICACIÓ és cada vegada menor segons l'edat del grup-classe.

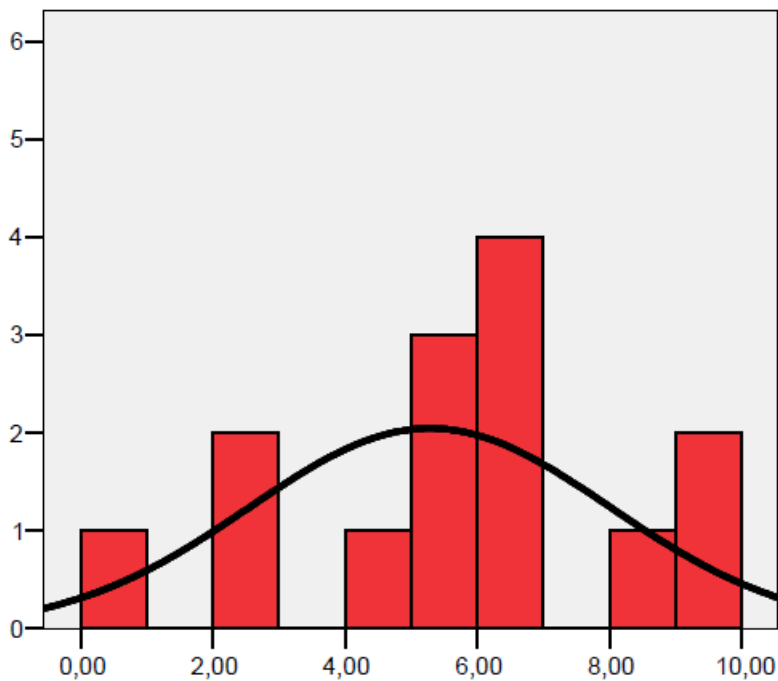
- ◆ El reconeixement del treball de professorat, a través de la subescala PROFESSORAT, és baix en tots els grups.

## EL GRUP 2C

- ◆ La vinculació dels alumnes del grup vers l'activitat de la classe és força alta, emperò hi ha una gran dispersió (2,7 de desviació típica), que ens indica un grupet molt motivat (3), però un altre grupet allunyat del treball acadèmic.
- ◆ El reconeixement de la mútua ajuda és molt alta. El grup sembla força cohesionat.
- ◆ Com en altres grups no es reconeix l'ajuda que reben per part del professorat. Amb tot és la més alta dels tres grups estudiats.

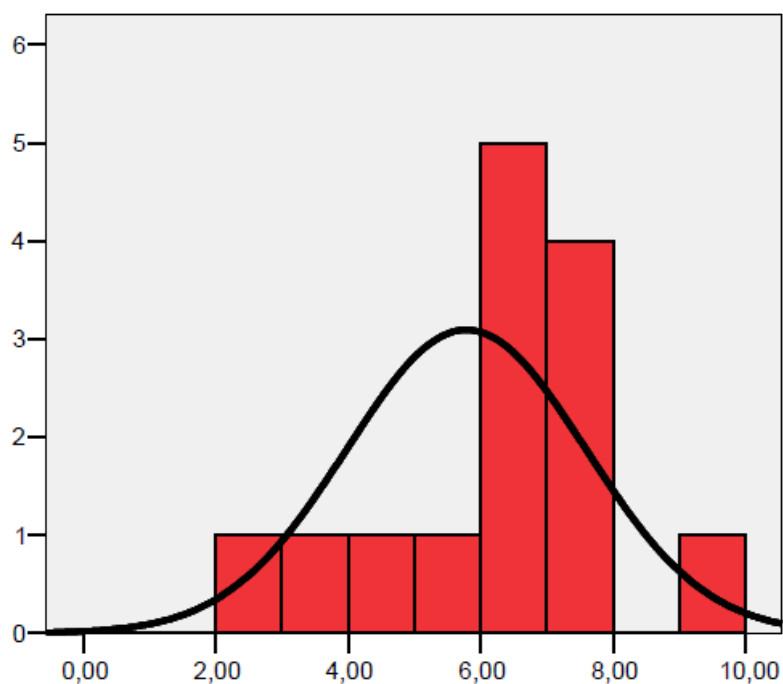
grup: 2C

### IMPLICACIÓ



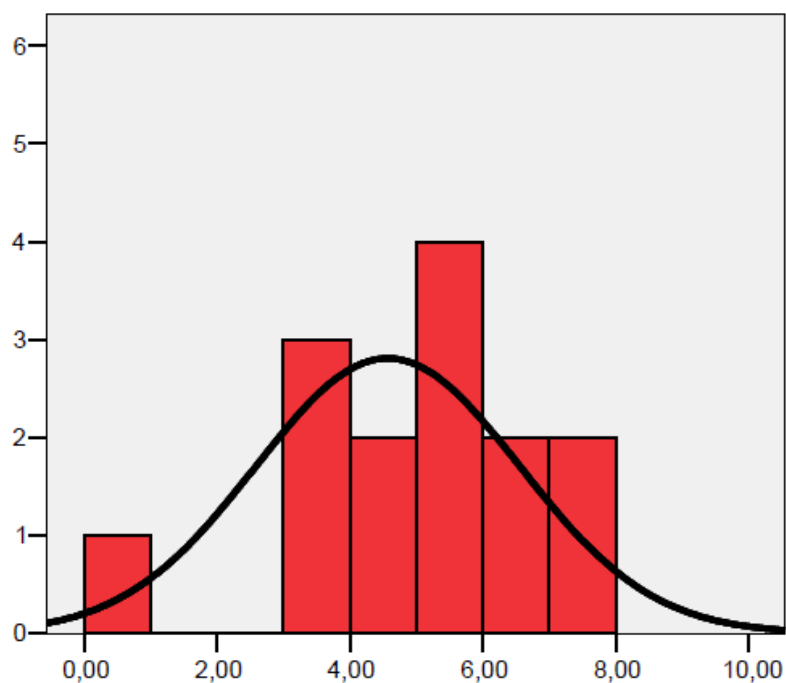
grup: 2C

### AJUDA



grup: 2C

### PROFESSORAT



### EL GRUP 3B

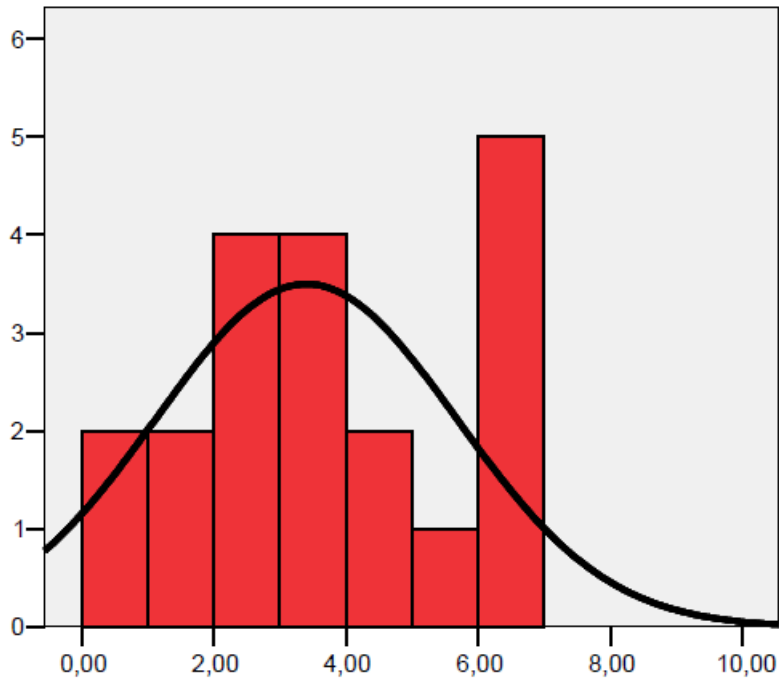
- ◆ La mitjana de la classe és baixa (3,40) que ens indica un baix nivell de vinculació vers les activitats de la classe. Podria indicar poca cohesió grupal o baix interès per l'activitat

acadèmica. És la variable amb més discrepància en el grup (2,3 de desviació) on observem més de la meitat de la classe (12 alumnes) per sota de la mitja.

- ◆ Els resultats ens indiquen un nivell millor respecte a la col·laboració entre els alumnes. Hi ha un bon grup d'alumnes que s'entenen i s'ajuden (11 alumnes)
- ◆ Els resultats ens donen un poc reconeixement del suport que reben per part del professorat.

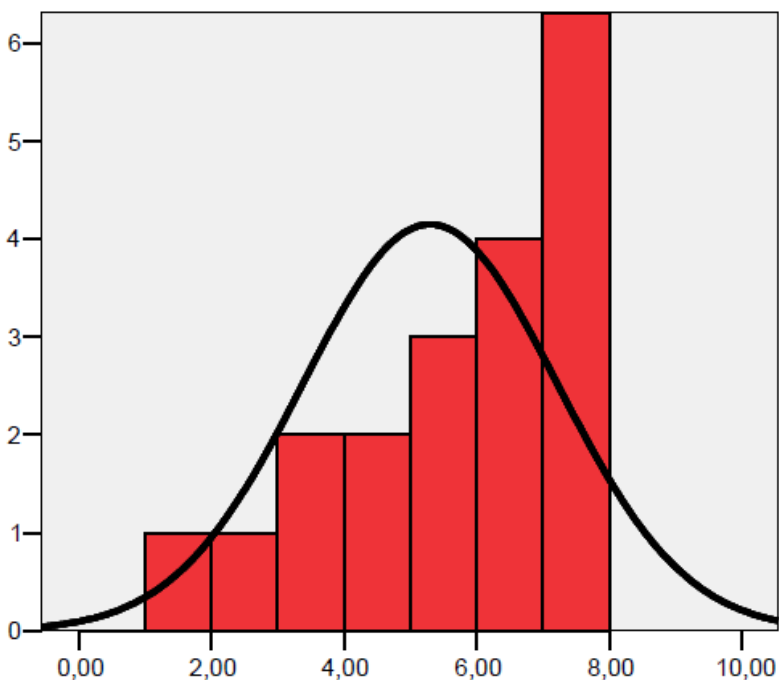
grup: 3B

### IMPLICACIÓ



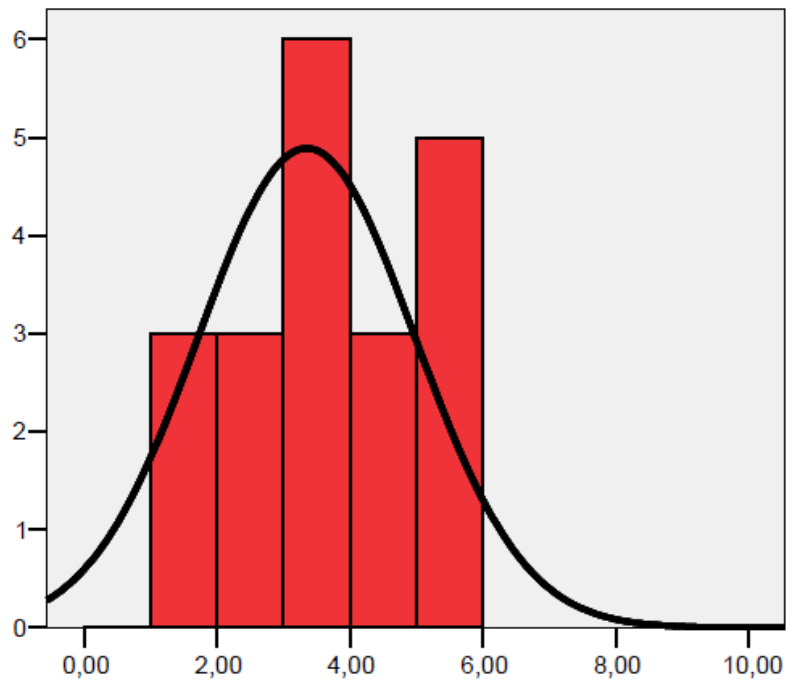
grup: 3B

### AJUDA



grup: 3B

## PROFESSORAT

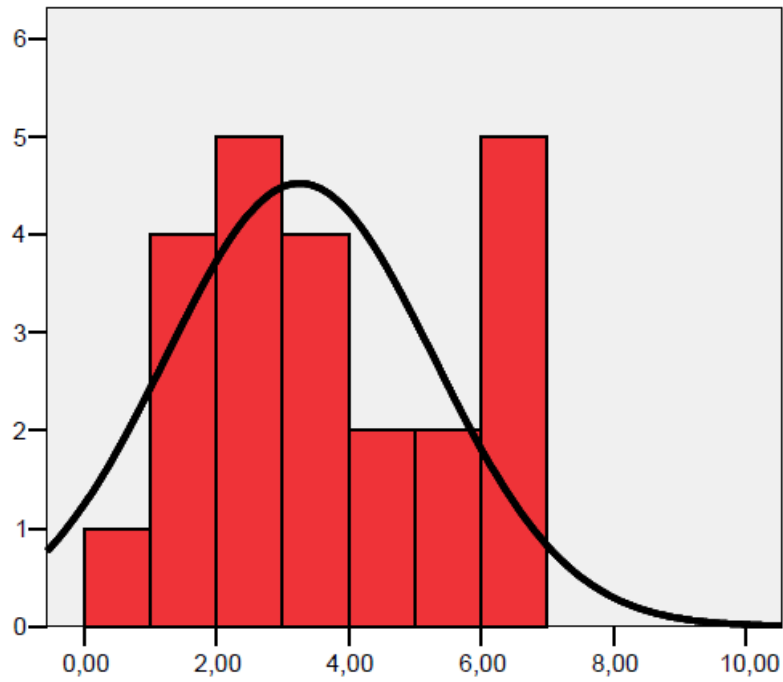


### EL GRUP 4B

- ◆ Aquest grup, el de més edat que hem estudiat, és el que demostra menys implicació per al que es fa a la classe.
- ◆ Els resultats ens indiquen un nivell millor respecte a la col·laboració entre els alumnes. Hi ha un bon grup d'alumnes que s'entenen i s'ajuden (11 alumnes)
- ◆ Els resultats ens donen un poc reconeixement del suport que reben per part del professorat.

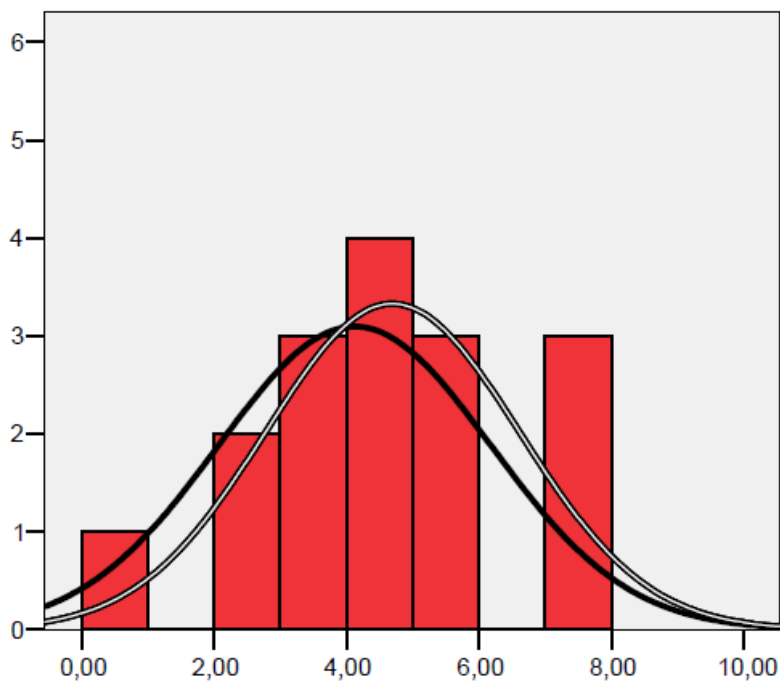
grup: 4B

### IMPLICACIÓ



grup: 4B

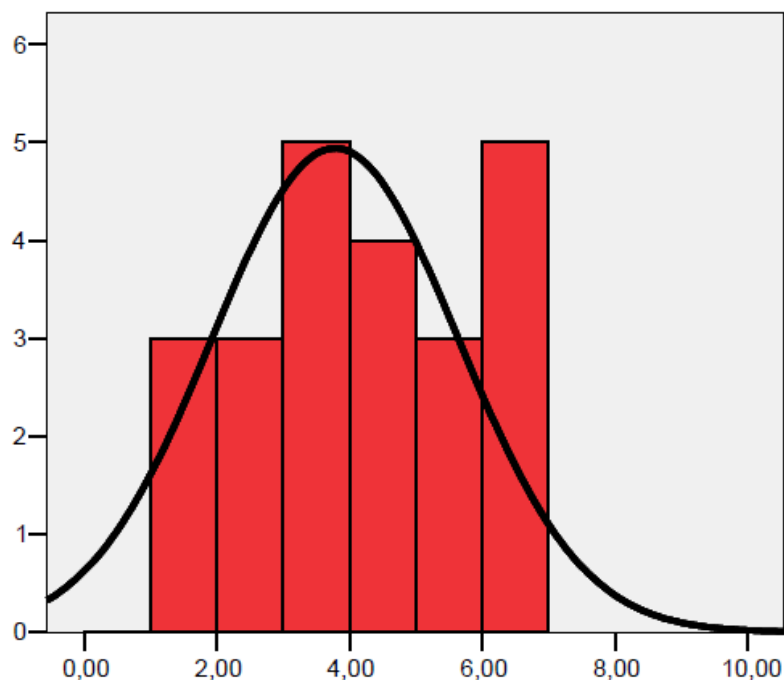
### AJUDA





grup: 4B

## PROFESSORAT



## VALORACIÓ

La possibilitat de fer estudis sobre les relacions als grup-classe ens dona informacions molt útils respecte a l'organització de la classe que faci possible la millora dels resultats acadèmics i ens doni pistes a establir models alternatius o preventius a la gestió de la convivència.

La responsabilitat del tutor i de tot l'equip docent del grup-classe és la d'aconseguir un clima adequat que permeti aconseguir els objectius educatius, i amb aquest motiu que cal dissenyar programes d'intervenció per a millorar les relacions interpersonals dels grup-classe. Programes que s'originaran del resultat de l'avaluació sistemàtica d'aquest clima, a través d'escales com les presentades, com per l'observació directa, l'anècdota de la classe i el recull de les incidències disciplinàries dels components del grup.

Cal comptar amb el grup i els elements que configuren l'ambient que es viu en ell. Per exemple, l'estructura interna de subgrups, els lideratges, els conflictes i el seu tractament, els valors que estan assumits de forma implícita, ...

L'acció del professorat ha de reforçar els aspectes positius i minimitzar els negatius. Algunes estratègies per millorar el clima social del grup-classe podrien ser:

- ◆ Treballar per un enfocament grupal de l'activitat docent; facilitar l'estructuració del grup, possibilitar la interacció entre tots els membres, enfortir el sentiment de pertinença, cohesionar el grup, assumir objectius compartits i establir normes de convivència.

- ◆ Aplicar metodologies de treball entre iguals, tant informals, com estructurades, per exemple, els grups d'aprenentatge cooperatiu.
- ◆ Augmentar la comunicació i el vincle afectiu entre el professorat i l'alumnat.
- ◆ Introduir continguts d'educació emocional que incideixin en la personalitat de l'alumne i en les seves habilitats socials.

Aquest estudi solament ha estat un aproximació al coneixement del clima de tres aules. Un estudi limitat i reduït a l'explotació del qüestionari. Per a poder aprofundir en els elements presentats i dissenyar accions de millora ens caldria buscar respostes a les següents qüestions:

- ◆ Realment afecta l'ambient percebut pels alumnes, i detectat pel qüestionari, en els resultats acadèmics, en les notes de les assignatures?
- ◆ Té relació aquest ambient amb les faltes de disciplina que "produeix" el grup?
- ◆ Caldria tenir en compte la composició del grup (origen cultural, sexe, ...) i la seva hipotètica heterogeneïtat o homogeneïtat??
- ◆ En quina mesura influencia l'estil d'ensenyament i aprenentatge dominant que exerceixen els professors de l'equip docent? Hi ha metodologies que realment el milloren?
- ◆ El clima general de centre i l'estil organitzatiu i relacional d'aquest es correspon o interactuar amb el clima de cada grup-classe?

Ens agradaria resoldre aquests dubtes, que no deixen d'entreveure hipòtesis d'investigació, i reforçar la creença que les relacions psicosocials entre els alumnes i entre els alumnes i el professorat tenen una influència molt directa en la consecució dels objectius educatius i instructius.

## **REFERÈNCIES**

- Anderson, L. W., & Burns, R. B. (1989). *Research in classroom*. Oxford: Pergamon Press.
- Arévalo, E.E. (2002). Clima escolar y niveles de interacción social en estudiantes de secundarios [i.e. secundaria] del Colegio Claretiano de Trujillo. Universidad Nacional Mayor de San Marcos. Facultad de Psicología. Escuela de Post-Grado.
- Baek, Sun-Geun; Choi, Hye-Jeong (2002). "The Relationship Between Students' Perceptions of Classroom Environment and Their Academic Achievement in Korea", in: *Asia Pacific Education Review*, Vol. 3, No. 1, 125-135.
- Borich, G. D. (1988). *Effective teaching methods*. Columbus, Ohio: Merrill Pub. Company.
- Fraser, B. J. & Walberg, H. J. (1991). *Educational environments: Evaluation, antecedents and consequences*. Oxford: Pergamon Press.
- Moos, R.M., Moos B.S. y Trickett, E.J. (1984). *FES, WES y CES Escalas de Clima Social*. Madrid: TEA Ediciones.
- Moos, R. H., & Trickett, E. (1987). *Classroom environment scale manual: Second edition*. Palo Alto, CA: Consulting Psychologists Press.
- Sanchez Arroyo, José Fco.; Chinchilla Minguet, José Luis; Ruiz Cazorla, Luis Javier y Escribano Castillo, Manuel Fco. (2009). "Escala de clima social de clase como instrumento de análisis en Educación Física", en: *Retos. Nuevas tendencias en Educación Física, Deporte y Recreación*, nº 16, pp. 28-30.

**ANNEX: QÜESTIONARI APLICAT**

	V	M
1. Els alumnes posen molt d'interès en el que fan a classe		
2. A classe, els alumnes s'arriben a conèixer bé els uns als altres		
3. Els professors/es dediquen molt poc temps a parlar amb els alumnes		
4. Els alumnes d'aquesta classe estan als núvols		
5. Els alumnes no estan interessats en arribar a conèixer als seus companys		
6. Els professors/es mostren interès personal pels alumnes		
7. Sovint els alumnes es passen el temps desitjant que s'acabi la classe		
8. En aquesta classe es fan moltes amistats		
9. Els professors/es semblen amics més que una autoritat		
10. En aquesta classe gairebé tots/es posen realment atenció al que diuen els professors		
11. En aquesta classe es formen grups per a realitzar projectes o treballs		
12. Els professors/es fan més del que han de per ajudar els alumnes		
13. Molt pocs alumnes prenen part en les discussions o activitats de classe		
14. En aquesta classe als alumnes els agrada col·laborar en els treballs		
15. De vegades, els professors/es ridiculitzen l'alumne/a per no saber les respostes		
16. Molts alumnes es distreuen a classe fent gargots o passant-se paperets		
17. Als alumnes els agrada ajudar-se uns als altres per fer els seus deures		
18. Els professors/es parlen als alumnes com si es tractés de nens petits		
19. De vegades, els alumnes presenten als seus companys alguns treballs que han fet		
20. Si a classe volem parlar d'un tema, els professors/es busquen temps per fer-ho		
21. A classe, els alumnes no tenen moltes oportunitats de conèixer-se entre si		
22. En aquesta classe molts dels alumnes semblen estar mig adormits		
23. A classe, es triga molt de temps a conèixer a tots/es pel seu nom		
24. Els professors/es volen saber què és el que els interessa saber als alumnes		
25. A classe, de vegades, els alumnes fan treballs extra pel seu compte		
26. En aquesta classe hi ha alguns alumnes que no es porten bé		
27. Els professors/es no confien en els alumnes		
28. Als alumnes realment els agrada aquesta classe		
29. Alguns companys no es porten bé a classe		
30. A classe, els alumnes han de tenir cura amb el que diuen		

**ANNEX: ALTRES RESULTATS OBTINGUTS A GRUPS DE SECUNDÀRIA**

<b>ESTUDI</b>	<b>ANY</b>	<b>ÍNDEX DE CONFIANÇA<sup>2</sup></b>	<b>IMPLICACIÓ<sup>3</sup></b>	<b>AMISTAT<sup>4</sup></b>	<b>PROFESSORAT<sup>5</sup></b>
Baek	2002	0,78	4,7 (3,5)	7,02 (2,39)	6,03 (2,76)
Sanchez <sup>6</sup>	2009	-	6	7,5	7,5
Sanchez <sup>7</sup>	2009	-	4,5	6,5	6,5
Sanchez <sup>8</sup>	2009	-	8	8,5	9
Sanchez <sup>9</sup>	2009	-	8,5	9	9

---

<sup>2</sup> Test de confiança amb el coeficient Alpha de Cronbach.

<sup>3</sup> Mitjana i Desviació típica

<sup>4</sup> Mitjana i Desviació típica

<sup>5</sup> Mitjana i Desviació típica

<sup>6</sup> Grup de 1r d'ESO.

<sup>7</sup> Grup de 2n d'ESO.

<sup>8</sup> Grup de 3r d'ESO.

<sup>9</sup> Grup de 4t d'ESO.

L'aprenentatge i el treball cooperatiu en entorns virtuals es poden plantejar en les accions formatives universitàries des de diferents perspectives o s'hi poden atorgar papers diferents. Es poden prendre com a metodologia des d'un pla didàctic o d'organització de l'activitat, o bé com una opció pedagògica que pren el docent amb relació al procés d'ensenyament i aprenentatge.

Sigui com vulgui, la proposta metodològica operativa que es desenvolupi a l'aula dependrà de la posició que el docent prengui; aquesta posició, precisament, és el que li permetrà orientar adequadament les decisions metodològiques. El que vol dir això és que desenvolupar una proposta d'aprenentatge i treball en equip en una aula en el marc de l'educació superior va més enllà d'una simple tècnica per realitzar una activitat. És important que el docent se la plantegi i que prengui decisions clares respecte a quin pes té, amb quin objectiu es fa, quines eines es donarà als estudiants per dur-ho a terme i sobretot, com s'avaluarà.