

L'EMPRESA

Economia i empresa

L'activitat econòmica

Pensa en un col·lectiu de persones qualsevol, des d'una tribu indígena de l'Amazònia fins a la civilització tecnològicament més avançada que coneguis. Les necessitats vitals dels membres de qualsevol d'aquests col·lectius han de ser cobertes: menjar, habitatge, eines...

L'economia estudia l'activitat dels homes i de les dones d'una societat orientada a produir i posteriorment intercanviar tot el que cal per satisfer les seves necessitats. El conjunt de productes necessaris que han d'obtenir es pot dividir, bàsicament, en dos grans grups: béns i serveis.

- Els **béns** són tots els productes que tenen unes característiques físiques mesurables (pes, longitud, mida, color, densitat, etc.). Un cotxe, una peça de roba, un llibre, una barra de pa, etc., en són exemples.
- Els **serveis** són els productes intangibles, immaterials, com per exemple la perruqueria, la medicina, l'ensenyament, el servei de bombers, etc.

Diferenciem, segons el seu destinatari, dos tipus de béns: **béns de consum** i **béns d'equip**. Els primers són utilitzats directament pel consumidor final, mentre que els segons s'usen per proveir altres fàbriques, ja sigui en forma de maquinària o de productes per ser transformats, o bé per al transport de mercaderies.

L'empresa

Per tal que les persones que formen part d'una societat tinguin tot allò que necessiten o desitgen, cal que hi hagi una persona individual o un conjunt de persones que decideixin produir-ho. Aquestes persones, agrupades amb la finalitat de produir un bé o un servei, formen una empresa. Així, en tant que produeix i subministra tot allò que els membres d'aquesta societat necessiten, l'empresa és l'eix principal de la societat.

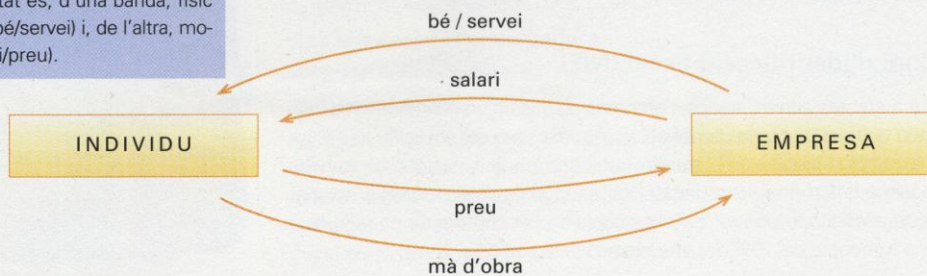
Per elaborar els béns i els serveis, l'empresa necessita una sèrie d'elements, entre els quals destaquen l'**energia**, les **primeres matèries** i el **capital**. Entenem per primera matèria o primeres matèries tot allò que l'empresa transforma i converteix en un producte mitjançant un procés de producció o elaboració. Entenem per capital allò que pot originar una renda en el futur (diners, maquinària, etc.).

Els productes de l'empresa són adquirits pels membres d'una societat; aquests paguen uns diners (preu) per disposar d'aquests béns i serveis. D'altra banda, els individus proporcionen a les empreses la seva força de treball (mà d'obra), a canvi de la qual reben una contraprestació en forma de diners (salari).

S'utilitzen dos termes anglesos per fer referència a l'activitat empresarial: *input* (tots els elements que l'empresa necessita per poder dur a terme el procés de producció) i *output* (producte final d'aquest procés).

INPUT ► EMPRESA ► OUTPUT

El doble intercanvi que es produeix entre els individus i les empreses d'una societat és, d'una banda, físic (mà d'obra/bé/servei) i, de l'altra, monetari (salari/preu).



Empresa: constitució legal i tipus

El nom o raó social d'una empresa

Quan es crea una empresa, cal seguir uns requisits jurídics que estableix la legislació, tant de les institucions locals com estatals i europees (a països ubicats a la Unió Europea).

El **nom** o **raó social** és el mot que permet identificar l'empresa. Totes les empreses tenen un nom que sovint pot respondre a l'activitat que es desenvoluparà. Per decidir el nom de l'empresa es poden tenir en consideració diversos criteris: tenir alguna relació amb l'activitat de l'empresa; ser breu, distintiu, original, fàcil d'identificar, de pronunciar i recordar; ser atractiu tant pel seu so com per la seva grafia; anar acompanyat d'un logotip; no ser el mateix d'una altra societat, i incloure les sigles que reflecteixen la propietat de l'empresa (SA, SAL, SL, etc.).

L'escriptura de constitució

Quan es crea una empresa cal fer l'escriptura de constitució, que és el document que recull les relacions jurídiques internes de la nova empresa. En l'escriptura hi figuren les dades bàsiques i les normes corresponents a cada tipus de societat, els estatuts de la societat, tots aquells pactes lícits i les condicions especials que requereixin els socis.

Atorgament d'escriptura pública

L'escriptura de constitució se signarà davant notari, en un acte que s'anomena "acte d'atorgament d'escriptura pública". El notari llegeix l'escriptura i el propietari o socis aproven els estatuts de la nova empresa. Un cop signada, cal sol·licitar la inscripció en el registre i, en el temps pertinent, el nom de la societat quedarà degudament registrat.

Tributs de constitució

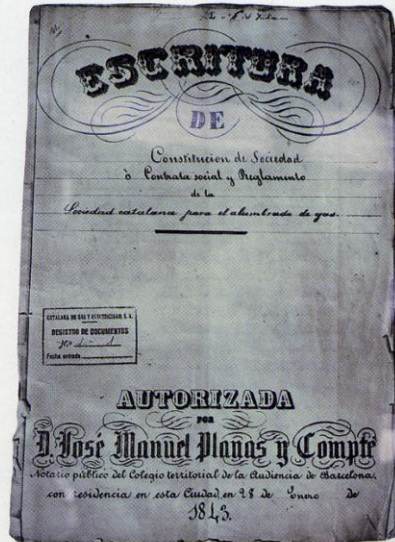
Després de l'acte d'atorgament d'escriptura pública i en un termini de temps establert, els propietaris, amb la còpia de l'escriptura de constitució de la societat, han de fer efectiu l'anomenat impost de transmissions patrimonials a l'agència de l'Administració tributària de la localitat on s'ha fixat el domicili fiscal de l'empresa.

Inscripció en el registre

Un cop satisfet aquest impost, cal fer la inscripció en un registre o altre en funció de la tipologia de societat mercantil en la qual s'ha constituït l'empresa. Amb aquesta inscripció, l'empresa adquireix personalitat jurídica pròpia.

Codi d'identificació fiscal (NIF)

Per a efectes administratius, l'empresa disposa d'un codi (números i lletres) que en facilita la identificació. Aquest codi cal sol·licitar-lo a l'Administració tributària en el termini que estableix la llei un cop constituïda legalment l'empresa o societat. Per fer aquesta sol·licitud cal emplenar i presentar un imprès oficial, una còpia de l'escriptura de constitució i una fotocòpia del DNI del propietari o dels socis.



Document antic d'escriptura de constitució d'una empresa

An official form for requesting the tax identification code (NIF). The form is divided into several sections: "Datos identificativos", "Comienzo", "Cero", "Nuevas datos consultados", and "Domicilio actividad". It includes fields for personal data, company details, and tax information. A barcode and the number "037300128022" are visible. The form is titled "Declaración Censal" and "Ejemplar para la Administración".

Imprès oficial per sol·licitar el codi d'identificació fiscal

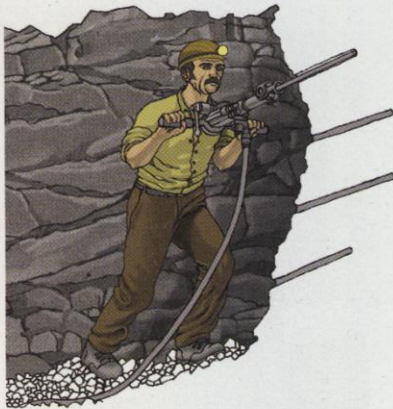
Tipus d'empreses

Les empreses poden agrupar-se i classificar-se en funció de diferents criteris: el tipus d'activitat que duen a terme, la seva envergadura i la propietat.

Les empreses i els sectors

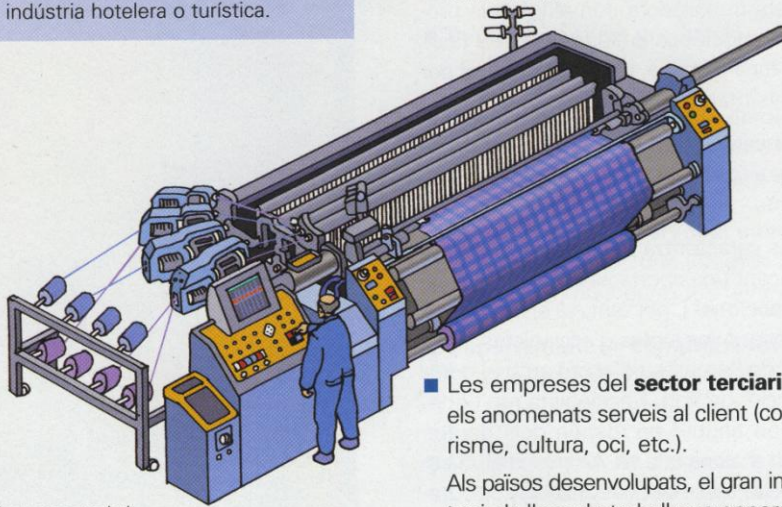
Segons el tipus d'activitat que desenvolupen, les empreses s'agrupen en tres categories, que es corresponen amb els anomenats sectors econòmics: primari, secundari i terciari.

- Les empreses del **sector primari** són totes aquelles dedicades a activitats directament relacionades amb la terra: agricultura, mineria, pesca, ramaderia, etc. Aquestes empreses obtenen el producte de la terra i el venen directament, a particulars per al seu consum o a empreses per a la seva transformació, sense modificar-ne de manera substancial l'estructura ni la composició.
- Les empreses del **sector secundari** són totes aquelles que tracten, elaboren i modifiquen unes primeres matèries fins a obtenir el producte final. És el que s'anomena **sector industrial**. Pertanyen a aquest sector les indústries tèxtil, química, metal·lúrgica, elèctrica i electrònica, alimentària i altres. Dins d'aquest tipus d'empreses, cal destacar-ne un subsector pel volum de capital amb què treballa, per la quantitat de mà d'obra que utilitza, per la importància social i pel grau de repercussió que té en l'economia: el de les empreses de la construcció.



Sector primari

Tot i que en sentit estricte el terme indústria es refereix a les activitats transformadores (sector secundari), actualment es tendeix a utilitzar aquest terme per designar tot un conjunt d'empreses que duen a terme una mateixa activitat, independentment del sector. És el cas de la indústria hotelera o turística.



Sector secundari

- Les empreses del **sector terciari** són totes aquelles que ofereixen els anomenats serveis al client (comerç, transport, banca, sanitat, turisme, cultura, oci, etc.).

Als països desenvolupats, el gran increment d'empreses d'aquest sector i els llocs de treball que genera (la quantitat de gent ocupada en el sector terciari és superior a la dels altres dos sectors) fan que actualment, i cada vegada més, el sector terciari sigui el més important.

Les empreses i l'envergadura

Segons l'envergadura de l'empresa parlem d'empreses **petites, mitjanes i grans**.

La distinció entre les unes i les altres depèn de diversos factors: nombre de treballadors, volum de facturació, etc. Si es classifiquen les empreses tenint en compte la quantitat de persones que hi treballen, es considera que una empresa és petita si té d'1 a 50 treballadors, mitjana si en té de 51 a 250 i gran si en té més de 250.



Sector terciari

Empresa: propietat i organització

Les empreses i la propietat

Segons la propietat del capital, les empreses poden ser públiques o privades.

■ **L'empresa pública** és la que està gestionada i dirigida per les institucions governamentals d'un determinat país (estat, governs autonòmics, ajuntaments...). Aquestes institucions són propietàries de l'empresa, que és finançada per les aportacions dels membres de la societat mitjançant els impostos que prefixa l'Administració o institució pública. Els productes subministrats per les empreses públiques s'anomenen béns o serveis públics; la sanitat, l'educació, el servei de bombers, alguns mitjans de transport i comunicació en són exemples.

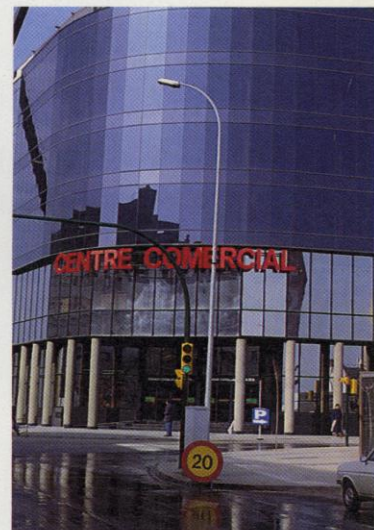
■ **L'empresa privada** és la que està gestionada i dirigida per una persona o un grup de persones. D'aquestes persones en prové, també, el capital necessari per fer-la funcionar (a través de les seves aportacions personals o dels crèdits que sol·liciten). Segons les seves característiques i el seu funcionament, poden ser de diversos tipus:

- **L'empresa individual** és constituïda per una sola persona, que n'és a la vegada propietari i treballador. N'obté tot el benefici, però també respon amb el seu patrimoni personal de les possibles pèrdues que hagi d'afrontar l'empresa. Aquesta persona, doncs, treballa per compte propi i rep el nom de **treballador autònom**.
- A l'**empresa cooperativa** els treballadors són alhora els propietaris. Actuen de manera democràtica en les preses de decisions que afecten l'empresa (una persona, un vot) i el capital per al seu finançament prové dels mateixos treballadors.
- La **societat limitada (SL)** es caracteritza pel fet que la responsabilitat dels socis és limitada a la seva participació i el capital és representat per participacions.
- La **societat anònima (SA)** es caracteritza pel fet que qualsevol persona (**accionista**), mitjançant una aportació de diners, compra una part de la propietat (**accions**) i, per tant, té el dret a participar en la gestió de l'empresa. A les juntes d'accionistes, cada accionista vota les decisions de l'empresa d'acord amb el nombre d'accions que té (una acció, un vot). L'accionista rep beneficis en cas que l'empresa en tingui i en respon dels deutes proporcionalment al nombre d'accions que té. Així, en la gran societat anònima la propietat queda totalment desvinculada dels treballadors: els accionistes (sobretot els que tenen un reduït nombre d'accions) no coneixen els treballadors ni el funcionament intern de l'empresa i, d'altra banda, els treballadors no saben quines són les persones propietàries de l'empresa per a la qual treballen.

En l'actualitat, moltes grans societats anònimes són **multinationals**, és a dir, són empreses que tenen centres de producció i punts de venda a diversos països de la geografia mundial. Tant el capital com la nacionalitat de la companyia, però, pertanyen generalment a un sol país (normalment l'originari de l'empresa).



Empresa pública
(Hospital de Sant Pau de Barcelona)



Empresa privada

Organització de l'empresa

Tota empresa ha d'estar organitzada quant a tasques, responsabilitats i relacions dels treballadors per tal que les diferents activitats empresarials estiguin ben coordinades per aconseguir els objectius fixats.

L'actuació de l'empresa, que es planifica, s'executa i es revisa continuament, es fonamenta en l'anomenat **principi d'economicitat** o de **racionalitat econòmica**: assolir el màxim d'objectius amb els mínims mitjans.

Perquè una empresa funcioni correctament cal que estigui ben gestionada i, per tant, és imprescindible una bona organització. Això vol dir que cadascun dels seus membres ha de conèixer perfectament la seva feina, la seva responsabilitat, les seves obligacions, els seus drets i els objectius del seu lloc de treball.

Els departaments

L'agrupament de totes les persones que fan tasques de característiques similars permet dividir o organitzar l'empresa en departaments. Els més habituals són:

- **Departament de compres o aprovisionament:** gestiona i controla el subministrament de les primeres matèries i es posa en contacte amb els proveïdors.
- **Departament de producció:** controla el procés d'elaboració del producte, l'estudia a fons i en fa les millores que calgui.
- **Departament comercial i de distribució (màrqueting):** gestiona la distribució del producte als diferents punts de venda i organitza les campanyes de promoció oportunes.
- **Departament de personal o recursos humans:** organitza i controla les persones que integren l'empresa, n'estudia les contractacions i en distribueix les feines.
- **Departament de comptabilitat i finances:** registra els ingressos i les despeses i n'estudia les possibles fonts de finançament. Fa els balanços de l'empresa.
- **Departament de recerca i desenvolupament:** estudia les possibilitats tècniques de millora del producte o del procés productiu.
- **Departament d'exportació:** organitza, si n'hi ha, els aspectes referents a la comercialització i la venda del producte a l'estranger.

Les funcions de tots els departaments són coordinades i revisades per l'**equip directiu** o **direcció de l'empresa**.

No totes les empreses tenen aquesta estructura departamental. N'hi ha que tenen dos o més departaments agrupats en un de sol, o que en tenen d'altres que no s'han descrit. També n'hi ha que es defineixen segons uns altres criteris.



Departament de producció



Departament comercial

Empresa: organigrama i comptabilitat

L'organigrama



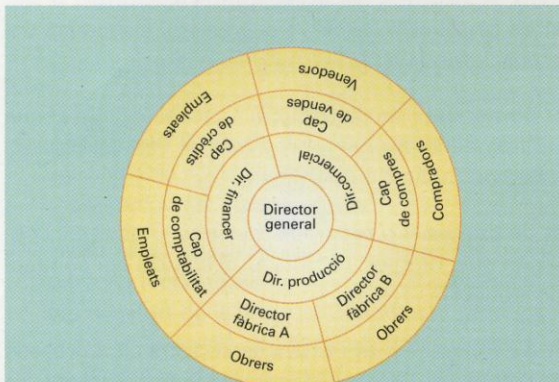
Equip assessor

L'organigrama és una representació gràfica i simplificada de l'estructura organitzativa de l'empresa, en què consta el lloc que ocupa cada treballador i la relació que té amb altres persones o grups de persones que treballen amb ell. S'elabora amb la finalitat de conèixer les diverses divisions departamentals de l'empresa.

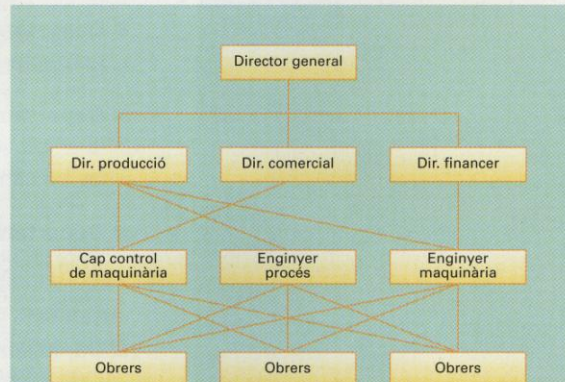
Tot i la dificultat d'intentar englobar en uns quants casos tots els models d'organització que a la pràctica segueixen les empreses, s'estableix una classificació que sintetitza i simplifica les característiques més elementals dels models organitzatius. Segons aquesta classificació distingim diversos tipus d'organització:

- 1 Organització lineal:** es basa en els principis d'unitat de comandament i disciplina.
- 2 Organització funcional:** introdueix especialistes en cadascun dels nivells de jerarquia de l'empresa.
- 3 Organització en línia i staff:** incorpora un equip assessor en els nivells que l'empresa considera oportú.

Bàsicament hi ha tres tipus d'organigrames: el **vertical**, l'**horitzontal** i el **circular**. Tot i això, les empreses poden optar per confeccionar el seu propi organigrama fent una combinació de dos dels models esmentats; així sorgeixen els anomenats **organigrames mixtos**.



- 1 Organització lineal.** Organigrama circular. Cada treballador depèn únicament del seu superior immediat.



- 2 Organització funcional.** Organigrama vertical. Cada treballador depèn de diversos comandaments.



- 3 Organització en línia i staff.** Organigrama horitzontal. L'equip assessor depèn únicament del comandament amb qui col·labora.



A quin tipus de departament correspon aquesta fotografia de principi de segle xx?
Què t'ho fa pensar?

La comptabilitat

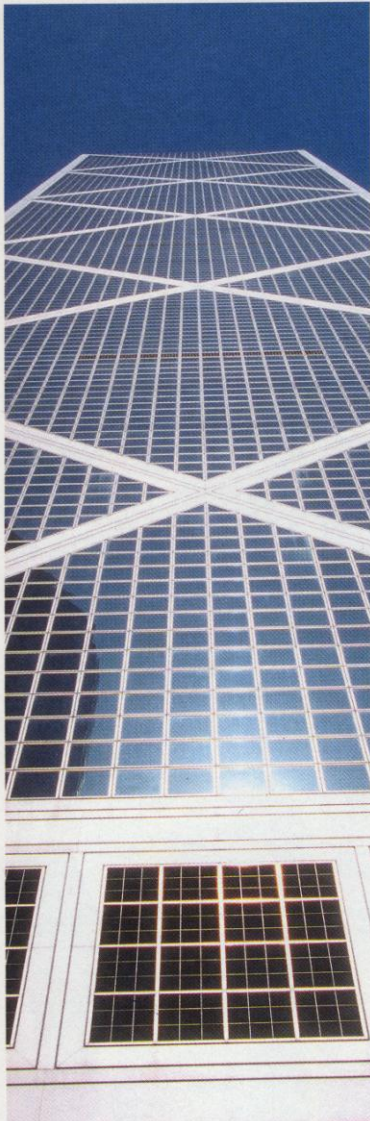
Perquè una empresa funcioni correctament cal que totes les seves tasques es planifiquin, s'executin i, finalment, es revisin. Aquesta revisió no és possible si prèviament qualsevol activitat que l'empresa ha dut a terme no ha estat convenientment registrada. Així doncs, una de les tasques més importants d'una empresa consisteix a elaborar un registre de les seves activitats econòmiques. Aquest registre proporciona una informació que, ben elaborada i estudiada, permet conèixer exactament quina és la situació econòmica de l'empresa i, per tant, què cal fer per millorar-ne el funcionament i l'organització.

La tasca de recollida i tractament de la informació econòmica rep un nom: la **comptabilitat**.

Qui pot tenir interès a saber com es desenvolupen la gestió i les activitats d'una determinada empresa? La resposta ens permetrà entendre la necessitat de la comptabilitat.

- En primer lloc, la **direcció** de l'empresa; saber quina és la seva situació econòmica li permetrà decidir nous projectes, reformes o inversions.
- En segon lloc, els **accionistes** o les persones que han aportat un determinat capital en el cas que l'empresa sigui privada; saber què està fent l'empresa en qualsevol moment els permetrà decidir si han invertit els diners correctament i si hi ha possibilitats d'obtenir els beneficis desitjats.
- En tercer lloc, els **banquers**; les institucions financeres necessiten saber quins són els comptes de l'empresa per decidir concedir-li, si cal, el crèdit que hagi sol·licitat.
- En quart lloc, els **proveïdors**; totes aquelles empreses subministradores han de saber si l'empresa té prou volum de negoci o si té possibilitats d'èxit abans de decidir-se a vendre-li les primeres matèries.
- En cinquè lloc, les **institucions públiques**; alguns dels impostos que les empreses han de pagar són proporcionals al volum de negoci i aquest ha de quedar registrat per a informació de les institucions.

Així doncs, és evident que el fet de dur a terme un registre detallat i exhaustiu de les activitats economicofinanceres constitueix una activitat fonamental d'una empresa.



Institució financera

Empresa: patrimoni i pagament

El patrimoni

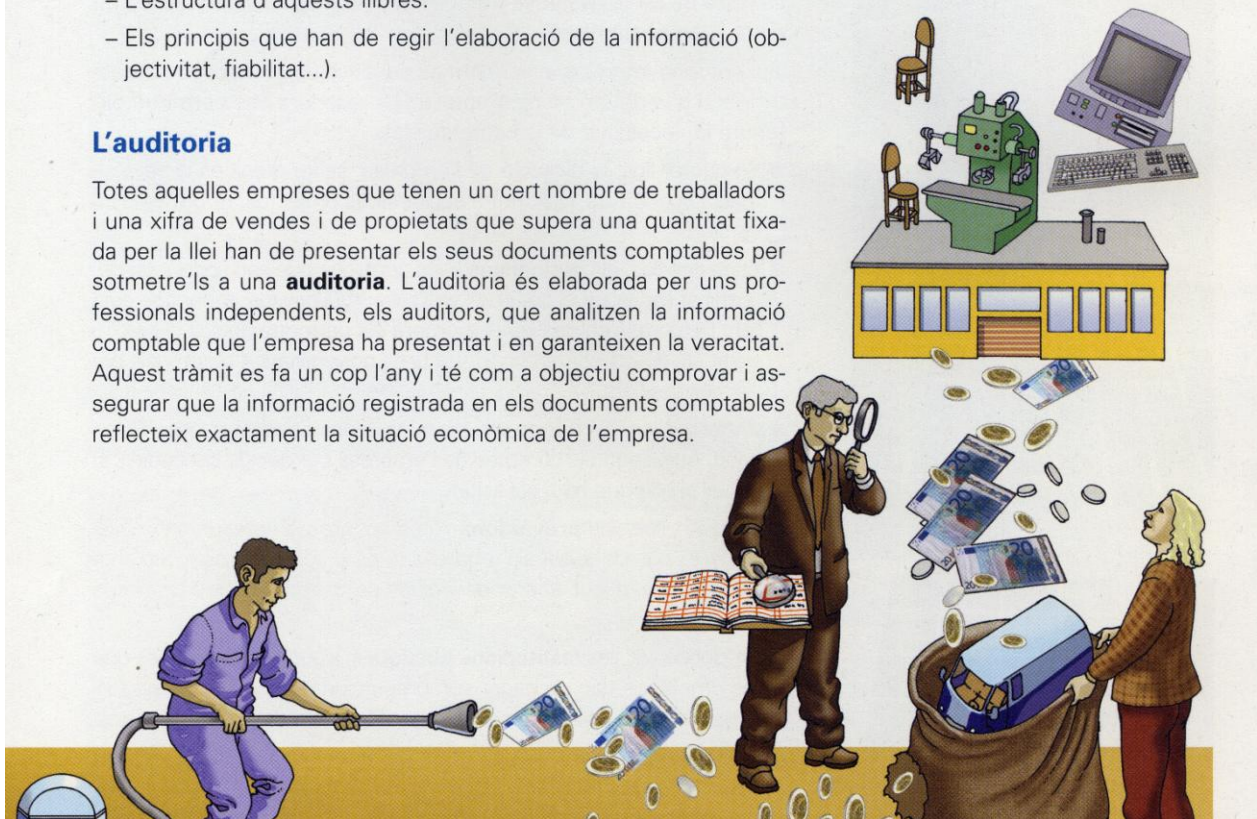
L'objectiu de la comptabilitat és registrar la gestió econòmica d'una empresa. Així, la documentació final ha de proporcionar informació sobre les despeses i els ingressos, els deutes i els crèdits, el valor de les existències i de la maquinària, els pagaments mensuals en forma de factures o nòmines, els impostos... Qualsevol moviment economicofinancer que es dugui a terme dins de l'empresa ha de quedar registrat pels seus comptables. Mitjançant aquests documents es pot saber, en qualsevol moment, quin és el **patrimoni** empresarial. Entenem per patrimoni empresarial el valor de tot allò que té l'empresa: des de la mercaderia, magatzem, màquines, deutes dels proveïdors, fins als deutes que la mateixa empresa té amb altres persones. Aquests deutes, que són la font d'on l'empresa obté els recursos monetaris que necessita, reben el nom de **finances**.

La informació que elaboren els comptables no està estructurada ni redactada de qualsevol manera. Un conjunt de lleis nacionals i europees indiquen com s'han de tractar, en contingut i en forma, els **documents comptables**. Aquestes normes fixen, entre d'altres, els factors següents:

- El tipus de llibres i registres que s'han d'elaborar i presentar i el lloc on cal presentar-los.
- Què s'ha de comptabilitzar i com s'ha de fer.
- La regularitat amb què s'han de presentar els llibres i registres.
- L'estructura d'aquests llibres.
- Els principis que han de regir l'elaboració de la informació (objectivitat, fiabilitat...).

L'auditoria

Totes aquelles empreses que tenen un cert nombre de treballadors i una xifra de vendes i de propietats que supera una quantitat fixada per la llei han de presentar els seus documents comptables per sotmetre'ls a una **auditoria**. L'auditoria és elaborada per uns professionals independents, els auditors, que analitzen la informació comptable que l'empresa ha presentat i en garanteixen la veracitat. Aquest tràmit es fa un cop l'any i té com a objectiu comprovar i assegurar que la informació registrada en els documents comptables reflecteix exactament la situació econòmica de l'empresa.



Documents de pagament

L'activitat principal d'una empresa és la venda d'allò que produeix. És important, doncs, que es coneguin els documents que certifiquen el pagament/cobrament de la compravenda d'un determinat producte. Aquests documents seran els que, posteriorment, ordenaran i registraran els comptables de l'empresa. Entre els documents més importants destaquen el xec, el pagaré i la lletra de canvi.

- El **xec** o **taló** és un document imprès per una entitat bancària i lliurat en forma de talonari a la persona titular d'un compte (lliurador) en aquesta entitat. Omplir, firmar i entregar aquest xec implica emetre a l'entitat bancària una ordre de pagament per la quantitat indicada en el document, a compte del titular i a favor de:
 - La persona el nom de la qual figura en el xec, si és **nominatiu**.
 - Qualsevol persona que presenti el xec a l'entitat bancària, si és **al portador**.

La persona que rep l'import del xec (tenidor) pot estar interessada a rebre un **xec conformat**; en aquest cas, en el revers del xec hi consta la conformitat de l'entitat bancària corresponent respecte a la disponibilitat de fons per poder fer el pagament per la quantitat indicada.

- El **pagaré** és un document elaborat per l'empresa compradora en el qual una persona fa constar el compromís de pagar una certa quantitat de diners i en un determinat termini de venciment al creditor, o persona a qui es deu aquesta quantitat.

- La **lletra de canvi** és un document imprès per la Fàbrica Nacional de Moneda y Timbre. En aquest document, la persona que ven la mercaderia (**lliurador**) emet una lletra en què s'indica la quantitat i el moment en què s'ha de fer el cobrament (**venciment**); a continuació, el comprador de la mercaderia (**lliurat**) accepta la lletra i la retorna, acceptada, al lliurador; aquest entrega la lletra acceptada a la seva entitat bancària (**prenedor**), la qual presenta la lletra al lliurat perquè pugui ser cobrada; el lliurat paga l'import corresponent a l'entitat bancària del lliurador i aquesta l'ingressa en el seu compte.

Un xec barrat és travessat per dues ratlles paral·leles. Aquest tipus de xec, no pot cobrar-se en efectiu, sinó que s'ha d'ingressar en un compte bancari.



Xec nominatiu i barrat



Xec al portador

Els treballadors. Drets i deures

El personal

Un dels pilars fonamentals de qualsevol empresa són els seus treballadors. Des del director general fins a l'operari, tots contribueixen amb la seva feina a garantir la bona marxa de la societat. Entre els treballadors de l'empresa, però, hi ha diferències, que poden derivar-se de la categoria professional, el salari i l'àmbit de treball. Les característiques de cada lloc de treball dins l'empresa són explicitades en el **contracte**.

El contracte

El contracte és un document acordat i firmat per l'empresa i el treballador en què s'estableixen les condicions de treball.

Tot i que en l'actualitat hi ha una gran varietat de contractes (en pràctiques, d'aprenentatge, de grup...), els que regulen la durada de l'activitat laboral són aquests:

- Contracte a **temps parcial**: la jornada laboral diària és inferior, en hores, a la jornada completa.
- Contracte a **jornada completa**: la jornada laboral diària és la que ocupa tantes hores com la llei fixa de jornada completa.

També es distingeix el contracte indefinit del contracte temporal. El contracte **indefinit** no finalitza en el temps, excepte en cas de voluntat expressa del treballador o de l'empresa. El contracte **temporal** té una durada definida (en mesos o anys). Entre els contractes temporals cal destacar el contracte **d'obra i servei** (dura el temps que s'allarga una activitat excepcional per a la qual s'ha contractat més mà d'obra).

La nòmina

Un dels punts estipulats en el contracte de treball és la quantitat que, mensualment, rebrà el treballador per la seva feina dins l'empresa. Aquesta quantitat és el **sou** o **salari** i el document que cada mes certifica el seu cobrament és la **nòmina**.

En la nòmina d'un treballador hi figuren dues quantitats: el **sou brut**, que és la que l'empresa paga al treballador; i el **sou net**, que és la que rep realment el treballador, un cop fetes les retencions corresponents, entre les quals en destaquem dues:

- **L'impost sobre la renda de les persones físiques (IRPF)**. És un impost que grava periòdicament la renda o retribució econòmica que rep un treballador per la seva feina.
- La cotització per a la **Seguretat Social**. Contribueix a mantenir el sistema públic de la Seguretat Social, és a dir, a fer front a les despeses de l'estat causades per l'assistència sanitària, el pagament del subsidi d'atur i les pensions (jubilació, viudetat, invalidesa, entre d'altres).

Nòmina

TecnoEmpresa

EMPRESA		TREBALLADOR	
Nom		Nom	
Domicili		NIF	
CIF		Número d'afiliació a la Seguretat Social	
Codi de compte de cotització a la Seguretat Social		Categoria o grup professional	
		Grup de cotització	
		Data antiguitat	

PERIODE DE LIQUIDACIÓ

Total dies

CREDITS

Salari base

Complements

Total acreditat

DEDUCCIONS

Aportació del treballador a les cotitzacions a la Seguretat Social

Impost sobre la Renda de les Persones Físiques (IRPF)

Total a deduir

LIQUID TOTAL A PERCEBRE

Liquid total a percebre

Data

Firma i segell de l'empresa



Publicitat en un autobús

Actualment, la força i l'impacte de les campanyes publicitàries planteja el dubte de si el màrqueting només dona a conèixer determinats productes que cobreixen necessitats o si també crea necessitats a vegades supèrflues o poc imprescindibles.

El màrqueting

Per poder vendre els seus productes, l'empresa ha d'estudiar les relacions que s'estableixen entre les necessitats que cobreixen aquests productes i el mercat al qual van destinats. Aquesta tasca rep el nom de màrqueting. El mercat d'un determinat producte és format pel conjunt de clients actuals (és a dir, que ja compren amb una certa assiduïtat el producte) i potencials (els que no el compren). A tots ells va dirigit l'anomenat pla de màrqueting.

El pla de màrqueting és una anàlisi exhaustiva de les condicions en què un determinat producte s'introduirà en el mercat. Aquesta anàlisi requereix:

- Estudiar el producte: definir-lo, caracteritzar-lo i diferenciar-lo al màxim, tot adaptant-lo totalment a les necessitats que es volen cobrir.
- Fixar-ne el preu unitari i preveure les promocions, els descomptes i els regals que es poden fer.
- Delimitar-ne la plaça: determinar el lloc on físicament el producte es posarà a la venda.
- Elaborar un estudi de mercat que en permeti identificar i definir el **públic objectiu** (públic al qual va destinat).
- Determinar quina serà la campanya de promoció i publicitat: televisió, ràdio, premsa, tanques publicitàries, altaveus al carrer, reunió de vendes, degustacions públiques, mitjans de transport públics o privats, concursos, mostres gratuïtes, vals de descompte, sorteigs, catàlegs, anuncis al cinema, pamflets a les bústies, patrocinadors... Per donar a conèixer el producte dins del sector és convenient assistir a les fires.

ELABORACIÓ DEL BALANÇ D'UNA EMPRESA



El balanç serveix per determinar l'estat econòmic de l'empresa en un moment determinat. Bàsicament fa referència al que es té (actiu) i al que es deu (passiu).

L'actiu està format per **béns** (tot allò que és tangible: local, instal·lacions, maquinària, mercaderia...) i per **drets** (deutes a favor de l'empresa, factures pendents de cobrar, clients morosos...). El passiu correspon als deutes que l'empresa té amb els creditors i amb els propietaris que van realitzar la inversió, però també amb el banc, amb els proveïdors... La part del passiu que es deu als propietaris es denomina **net patrimonial** i la resta de deutes s'anomenen **obligacions**.

Abans, cal dir que cada element d'un balanç es denomina **compte**, i que un compte pot augmentar o disminuir, sigui actiu o passiu, en funció de les operacions que es realitzin.

També cal saber que la **tresoreria** és un compte que registra la quantitat de diners que l'empresa té a la seva caixa forta i als comptes corrents al banc.

Per últim, el capital social és la quantitat de diners que es deu als socis.

A Fixa't en el procediment que il·lustra com fer el balanç d'una empresa:

Considerarem una empresa d'equips de telecomunicació. En aquest cas, es realitzen les operacions següents:

- 1 Es constitueix la societat amb l'aportació per part dels socis de 40.000 euros.

Actiu

Tresoreria40.000 €

Passiu

Capital social40.000 €

- 2 Es compra un local de 15.000 euros, 10.000 dels quals es paguen en efectiu i els 5.000 restants provenen d'un préstec que queda pendent de pagament al banc.

Actiu

Tresoreria30.000 €

Local15.000 €

Passiu

Capital social40.000 €

Banc5.000 €

Per pagar el local es treuen 10.000 euros de la Tresoreria i es demana un préstec al banc de 5.000 euros; així es crea una obligació. La Tresoreria, doncs, es redueix en 10.000 euros; el local, però, és una propietat de 15.000 euros.

- 3 Es fa una inversió en equips i instal·lacions de 4.000 euros, pagats al comptat.

Actiu

Tresoreria26.000 €

Local15.000 €

Equips i instal·lacions ..4.000 €

Passiu

Capital social40.000 €

Banc5.000 €

El pagament dels 4.000 euros per la inversió realitzada en equips i instal·lacions implica un descens de la Tresoreria. Apareix així un nou compte a l'actiu, anomenat "Equips i instal·lacions".



4 Es compren materials i primeres matèries per valor de 20.000 euros. S'abona el 30% en efectiu i la resta queda pendent de pagament als proveïdors.

Actiu	
Tresoreria	20.000 €
Local	15.000 €
Equips i instal·lacions ..	4.000 €
Materials	20.000 €

Passiu	
Capital social	40.000 €
Banc	5.000 €
Proveïdors	14.000 €

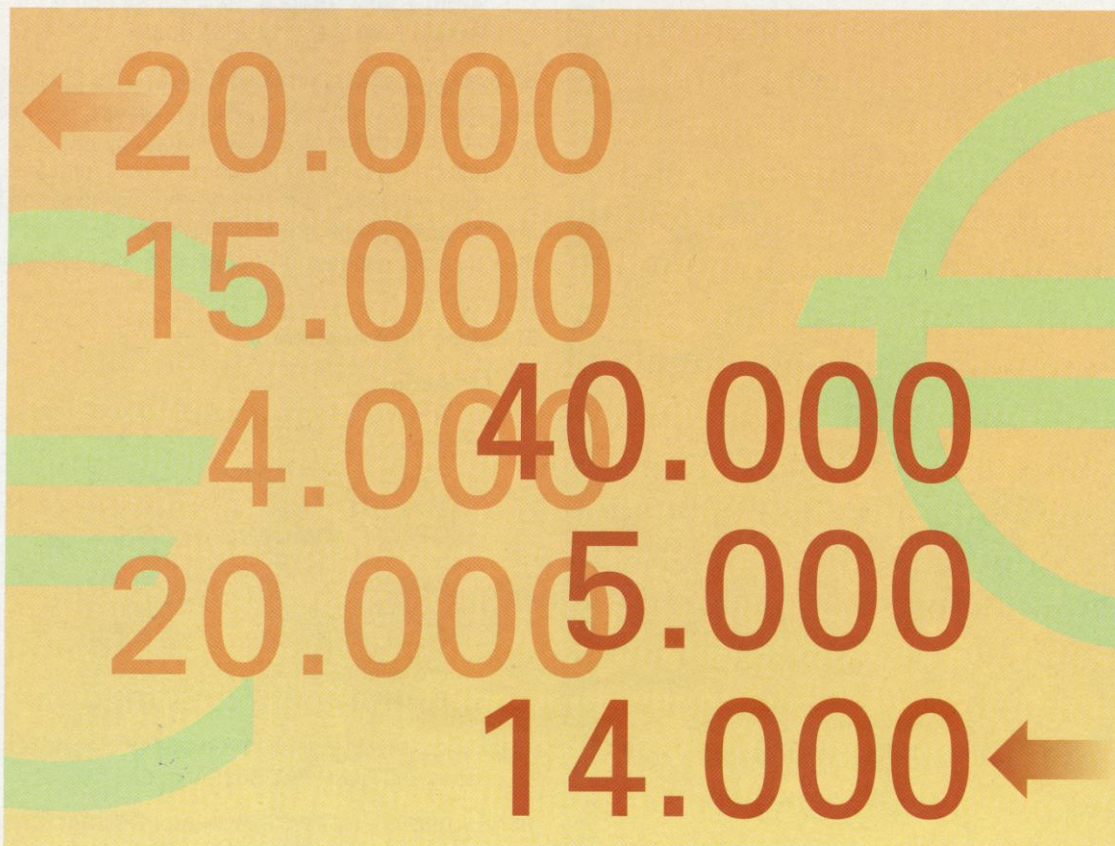
Es torna a crear una obligació, però ara amb els proveïdors, per un total de 14.000 euros. La Tresoreria ha baixat 6.000 euros (corresponents al 30% abonat dels 20.000 euros comprats en materials), mentre que apareix un nou compte que anomenem "Materials", un actiu de 20.000 euros.

5 Es produeixen equips de telecomunicació amb un cost de 25.000 euros, dels quals 10.000 euros provenen del consum de materials.

Actiu	
Tresoreria	5.000 €
Local	15.000 €
Equips i instal·lacions ..	4.000 €
Materials	10.000 €
Producció	25.000 €

Passiu	
Capital social	40.000 €
Banc	5.000 €
Proveïdors	14.000 €

A l'actiu apareix un compte nou, el de "Producció" (referit als equips de telecomunicació que s'han produït o fabricat), amb un valor de 25.000 euros. Aquests 25.000 euros s'obtenen, d'un costat, del consum de Materials (10.000 euros) i, de l'altre, de la Tresoreria (15.000 euros).



ELABORACIÓ DEL BALANÇ D'UNA EMPRESA



- 6** Es ven tota la producció per un valor de 50.000 euros, dels quals s'ingressen el 90% i la resta queda pendent de cobrament a diversos clients.

Actiu

Tresoreria	50.000 €
Local	15.000 €
Equips i instal·lacions	4.000 €
Materials	10.000 €
Clients	5.000 €

Passiu

Capital social	40.000 €
Banc	5.000 €
Proveïdors	14.000 €

Ara, amb la venda de la Producció per valor de 50.000 euros, la Tresoreria augmenta 45.000 euros ja que un 10% queda pendent de cobrament. Això fa que a l'actiu aparegui un compte nou per aquest dret de cobrament de 5.000 euros anomenat Clients. Però, atenció!, perquè si se suma l'actiu per una banda, i el passiu per l'altra, es té:

$$\text{Actiu} = 50 + 15 + 4 + 10 + 5 = 84.000 \text{ €}$$

$$\text{Passiu} = 40 + 5 + 14 = 59.000 \text{ €}$$

S'observa que hi ha un desequilibri de 25.000 euros entre l'actiu i el passiu. Aquest desequilibri és produït pel **Benefici** de 25.000 euros obtingut amb la venda dels equips de telecomunicació fabricats. Com que el balanç ha d'estar sempre en equilibri, aquest benefici es considerarà com un passiu, atès que correspon a un deute amb els propietaris.

El balanç final quedarà:

Actiu

Tresoreria	50.000 €
Local	15.000 €
Equips i instal·lacions	4.000 €
Materials	10.000 €
Clients	5.000 €

Passiu

Capital social	40.000 €
Banc	5.000 €
Proveïdors	14.000 €
Benefici	25.000 €

Així doncs, en un balanç sempre s'ha d'acomplir la igualtat: **ACTIU = PASSIU**. Això és,

$$\text{BÉNS + DRETS} = \text{NET PATRIMONIAL} + \text{OBLIGACIONS}$$



B Continua amb l'elaboració del balanç d'aquesta empresa. Especifica molt bé el benefici final, d'acord amb les operacions mercantils següents:

- 1 Es paguen 3.000 euros al banc del préstec fet per a la compra del local.
- 2 Els clients deutors abonem la quantitat de 2.000 euros.
- 3 S'abonen 10.000 euros del deute amb els proveïdors.
- 4 Es produeixen equips de telecomunicació amb un cost de 14.000 euros, dels quals 6.000 euros corresponen a materials.
- 5 Es ven la meitat de la producció per un import de 15.000 euros, quedant pendent de cobrament el 50%.

ACTIU	PASSIU
Tresoreria	Capital social
Local	Banc
Equips i instal·lacions	Proveïdors
Material	Benefici
Clients	
Producció	
TOTAL ACTIU	TOTAL PASSIU

C Elabora un balanç per a l'empresa que has creat. Per fer-ho, segueix els passos indicats a continuació:

- 1 Reflexiona sobre les fonts de finançament (qui ha aportat el capital a la teva empresa) i la destinació d'aquests diners.
- 2 Fes una llista de totes les operacions mercantils que s'han produït, i quantifica-les, és a dir, indica quines són les quantitats hipotètiques de cada transacció econòmica.
- 3 Procedeix a fer el balanç, posant nom als diferents comptes que vagin sorgint, i especificant clarament al final si hi ha benefici o no.
- 4 Analitza la rendibilitat de l'empresa que has creat.

